

Российская Федерация
ОАО "Сибирский институт "Сибспецпроектреставрация"
Тюменский филиал

УДК: 930(571.121)

ББК: 63.4(2p5)

Инв. № _____

Гриф _____

Экз. 1

УТВЕРЖДАЮ

Директор Тюменского филиала
ОАО _____ СИ

«Сибспецпроектреставрация»



И.А. Буслов

ОТЧЕТ

О НАУЧНО-ИССЛЕДОВАТЕЛЬСКОЙ РАБОТЕ

"Историко-культурные изыскания земельных участков (камеральный этап) под объект "Строительство разъезда на перегоне Хохорэй - Пурпе участка Сургут - Коротчаево Свердловской железной дороги" (площадь - 16,9406 га)
005/15

Ответственный исполнитель _____

(подпись)

Буслов И.А.

Тюмень 2015

СПИСОК ИСПОЛНИТЕЛЕЙ

Руководитель,
ответственный исполнитель,
директор



(подпись)

И.А. Буслов

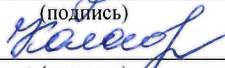
Исполнитель, специалист



(подпись)

А.Ф. Ли

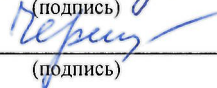
Исполнитель, архивариус



(подпись)

М.А. Колосова

Нормоконтроллер



(подпись)

И.А. Черешкова

РЕФЕРАТ

Отчет 22 с., 2 граф. прил.

ПУРОВСКИЙ РАЙОН, ПОСЕЛОК ПУРПЕ, РЕКИ ПЯКУПУР, ПАДАМАРАЯХА, РАЗЪЕЗД, ОБЪЕКТЫ КУЛЬТУРНОГО НАСЛЕДИЯ, НЕПЕРСПЕКТИВНАЯ ЗОНА.

Объектами камеральных исследований являлись земельные участки, находящиеся в Пуровском районе Ямало-Ненецкого автономного округа, предназначенные под объект **"Строительство разъезда на перегоне Хохорэй - Пурпе участка Сургут - Коротчаево Свердловской железной дороги"** (площадь - 16,9406 га).

Целью исследований являлось недопущение причинения ущерба объектам культурного наследия в ходе хозяйственного освоения территорий.

Задачами исследований являлись: оценка территории строительства с точки зрения фактического и возможного наличия объектов культурного наследия; выработка рекомендаций заказчику работ и контролирующим органам по регламентации хозяйственной деятельности.

В соответствии с техническим заданием заказчика исследования проводились камерально. На этом этапе проводилось зонирование земельных участков по степени перспективности выявления объектов культурного наследия. Оно выполняется с помощью поэтапного применения сравнительно-исторического, сравнительно-типологического методов. Кроме того, для вычленения в ландшафтно-географической среде территорий, наиболее пригодных для проживания человека в древности, используются методы географическо-пространственного анализа и геопространственного моделирования. Зонирование области производства исследовательских работ по степени вероятности выявления в их пределах объектов культурного наследия проводится на основании анализа исходной документации, включающего в себя:

- анализ архивных и литературных источников по древней и современной истории населения, проживавшего на исследуемой территории;
- выявление закономерностей расположения памятников, проведенное по архивным источникам, литературным данным, а также на основании опыта предыдущих научно-исследовательских работ;
- анализ ландшафтно-топографической характеристики района с точки зрения благоприятности ее заселения человеком в древности, средневековье и в новое время, проведенный на основании изучения разномасштабных картографических материалов, высокоточной спутниковой фотосъемки земной поверхности и соответствующей литературы;
- сопоставление выявленных закономерностей расположения объектов культурного наследия в исследуемой области и прилегающих территориях с данными анализа ландшафтно-топографической характеристики района;
- выделение территорий с ранее известными выявленными объектами культурного наследия;
- выявление на исследуемой территории участков с различной степенью вероятности обнаружения памятников, как то - перспективные, малоперспективные и неперспективные зоны.

В результате исследований установлены отсутствие выявленных объектов культурного наследия на участках нового строительства и малая вероятность их наличия на таких участках. Выработана рекомендация о согласовании строительства объекта "Строительство разъезда на перегоне Хохорэй - Пурпе участка Сургут - Коротчаево Свердловской железной дороги" (площадь - 16,9406 га) с точки зрения безопасности такого строительства для объектов культурного наследия.

СОДЕРЖАНИЕ

Определения, обозначения и сокращения.....	6-7
Введение	8
1. Местонахождение участков.....	9
2. Сведения об объектах культурного наследия и о выявленных объектах культурного наследия на исследуемых участках (источниковедческий обзор).....	10-12
3. Зонирование участков по степени вероятности обнаружения объектов, обладающих признаками объектов культурного наследия...	13-15
Заключение.....	16-17
Список использованных источников.....	18-19
Графические приложения.....	20-22

ОПРЕДЕЛЕНИЯ, ОБОЗНАЧЕНИЯ И СОКРАЩЕНИЯ

В настоящем отчете о НИР применяются следующие термины с соответствующими определениями:

Объекты культурного наследия - объекты недвижимого имущества со связанными с ними произведениями живописи, скульптуры, декоративно-прикладного искусства, объектами науки и техники и иными предметами материальной культуры, возникшие в результате исторических событий, представляющие собой ценность с точки зрения истории, археологии, архитектуры, градостроительства, искусства, науки и техники, эстетики, этнологии или антропологии, социальной культуры и являющиеся свидетельством эпох и цивилизаций, подлинными источниками информации о зарождении и развитии культуры.

Перспективная зона – территория, где в силу геоморфологических (в том числе, палеогеоморфологических), ландшафтных условий и культурно-исторической ситуации вероятно наличие объектов культурного наследия.

Малоперспективная зона – территория, где в силу геоморфологических (в том числе, палеогеоморфологических), ландшафтных условий и культурно-исторической ситуации маловероятно наличие объектов культурного наследия.

Неперспективная зона – территория, где в силу геоморфологических (в том числе, палеогеоморфологических), ландшафтных условий и культурно-исторической ситуации наличие объектов культурного наследия невероятно или крайне маловероятно.

В настоящем отчете о НИР применяются следующие сокращения:

граф. прил. - графическое приложение

ИА РАН - Институт археологии Российской академии наук

ИПОС СО РАН – Институт проблем освоения Севера Сибирского отделения Российской академии наук

ЛОИА - Ленинградское отделение Институт археологии Российской академии наук

МГУ - Московский государственный университет

МУ ИКНПЦ - Муниципальное учреждение Историко-культурный научно-производственный Центр

НИР - научно-исследовательская работа

ОКН – объект культурного наследия

ПНИАЛ УрГУ - Проблемная научно-исследовательская археологическая лаборатория Уральского государственного университета

ТООУ - Тюменское областное общественное учреждение

ЯНАО - Ямало-Ненецкий автономный округ

ВВЕДЕНИЕ

По техническому заданию ООО "Тюменское бюро кадастровых инженеров" (для ОАО "РЖД"), с целью недопущения причинения ущерба объектам культурного наследия в ходе планируемого строительства, было проведено камеральное изучение земельных участков в Пуровском районе Ямало-Ненецкого автономного округа под объект "Строительство разъезда на перегоне Хохорэй - Пурпе участка Сургут - Коротчаево Свердловской железной дороги" (площадь - 16,9406 га).

Заказчиком работ были предоставлены границы участков (файлы Mapinfo).

Необходимость данной НИР связана с получением согласования предоставления земельных участков в пользование для осуществления хозяйственной деятельности. Какие либо историко-культурные исследования собственно изучаемых земельных участков ранее не производились. Объекты культурного наследия здесь не известны.

1. Местонахождение участков

Участки находятся в Пуровском районе Ямало-Ненецкого автономного округа Тюменской области, в 5,5 км к юго-востоку от г. Губкинский.

Объект строительства размещается на ранее почти полностью освоенных участках правобережья р. Пякупур, в 1,8 км к юго-западу от устья р. Падамараяха. Местность довольно плохо дренирована.

По физико-географическому районированию территория, отводимая под строительство относится к Южно-Надым-Пуровской провинции, занимающей междуречье одноименных рек в пределах северотасежной подзоны. Основная ее площадь соответствует верхним уровням морских террас высотой 60-120 м, в очень сильной степени заболоченности (грядово-мочажинные болота) и заозеренных. К торфяным болотам приурочены острова вечной мерзлоты и явления, с ней связанные – бугры пучения и др. на дренированных песчаных грунтах произрастают сосновые лишайниково-зеленомошные леса, под которыми формируются подзолисто-элювиально-глееватые почвы, в более увлажненных местах – леса березово-сосновые с лиственницей на подзолисто-элювиально-глеевых почвах.

Большие пространства заняты грядово-мочажинными, с мелкими озерами, кустарниково-сфагновыми болотами с рядами, мелко-кочкарными топяными, гипново-осоковыми и другими торфяными болотами. Наиболее крупными водными артериями данного участка являются рр. Пур, Вэнгапур, Пякупур, Пурпе. В питании рек основную роль играет талый снег.

Междуречья лесотундровой зоны обычно заняты массивами торфяных болот, среди которых древесная растительность отсутствует или встречается в виде единичных угнетенных экземпляров лиственницы. Значительно меньшую площадь занимают леса, приуроченные к расчлененным краям междуречий. Редколесья лесотундры представлены лиственницей, по южному краю зоны к ней присоединяется береза извилистая и ель сибирская.

2. Сведения об объектах культурного наследия и о выявленных объектах культурного наследия на исследуемых участках (источниковедческий обзор)

В ходе камеральных работ были подвергнуты изучению данные архивохранилищ учреждений и организаций гг. Москва, Тобольск, Екатеринбург, Тюмень, Салехард о проведенных историко-культурных исследованиях на территории бассейнов рр. Пур и Надым.

Установлено, что собственно изучаемые участки не подвергались историко-культурным исследованиям. Объекты культурного наследия здесь не известны. Ближайшие к участкам строительства выявленные объекты культурного наследия находятся на значительном расстоянии от мест планируемого строительства.

В целом, на территории Ямало-Ненецкого автономного округа археологические исследования проводились, начиная с 20-х годов прошлого века. Так, например, Д. Н. Редриковым и Р. Е. Кольсом проводились исследования в низовьях реки Обь и в устье реки Таз, в окрестностях г. Салехард работал В.С. Андрианов, В.Н. Чернецовым в 20 – 50- х гг. изучались памятники на полуострове Ямал, в Нижнем Приобье и в низовьях реки Таз.

В 60 – 90-е гг. прошлого века на территории ЯНАО работали экспедиции МГУ, Ленинградского отделения Института археологии АН СССР, Тобольского госпединститута, Тюменского и Уральского госуниверситетов.

В 2000 – е годы в Пуровском районе работали сотрудники Проблемной научно-исследовательской археологической лаборатории Уральского госуниверситета под руководством Л.Л. Косинской, которые обследовали территории Южно-Харампурского, Фестивального, Харампурского, Новопурпейского, Комсомольского, Губкинского, Тарасовского, Южно-Тарасовского, Северо-Губкинского, Присклонового, Урабор-Яхинского месторождений. Тогда же здесь работали специалисты ИПОС СО РАН,

которые обследовали участки на территориях Заполярного, Губкинского, Юрхаровского, Северо-Уренгойского и Медвежьего месторождений, открыли памятники на р. Евояха (городище Евояха и поселение Юдэяха).

В 2007 г. С.Н. Скочиной производились разведки на Песцовом и Северо-Пуровском месторождениях, а О.Е.Пошехоновой - на Вынгаяхинском месторождении. В 2004 - 2005 гг. археологические разведки в зонах хозяйственного освоения проводили сотрудники ТООУ «Лаборатория историко-культурных исследований».

В 2005-2006 гг. в Пуровском районе работали специалисты МУ ИКНПЦ «Барсова гора» (С.А.Гусевым на территории Ярайнерского и Вынгаяхинского месторождений было выявлено достаточно большое количество памятников в бассейне р. Етыпур (селищ, могильников, ловчих ям).

На настоящий момент, на территории Пуровского района выявлено около 300 объектов культурного наследия, сосредоточенных в основном в его южной части (реки Вынгапур, Пякупур, Пурпе, озеро Пякуто и др.). Бассейн среднего и нижнего течения р. Пур исследованы значительно меньше.

В Пуровском районе выявлены памятники широкого хронологического диапазона (мезолит – средневековье) На оз. Пякуто находится одна из двух обнаруженных в ЯНАО мезолитических стоянок – стоянка Пямали-яха 4. Её возраст – ок. 7 - 8,5 тысяч лет. Стоянка Пямали-яха 4 почти полностью разрушена, однако, каменный инвентарь обнаруживает сходство с инвентарем мезолитических памятников Зауралья, что даст возможность предполагать о возможных путях заселения верховьев р. Пур в эпоху мезолита. Помимо поселения Пямали-яха 4, в 1997 г. на террасе р.Тоньяха было обнаружено поселение Тоньяха 1, которое было датировано эпохами к неолита – мезолита (VII-V тыс. до н.э.).

Неолитические памятники (нач. V - III тыс.до н.э.) Надым-Пуровской провинции представлены поселением Ет-то 1, расположенным в 42 км к СЗ от г. Муравленко. Энеолитические памятники встречены на оз. Пякуто и в

сопредельных микрорайонах (Пяку-то 1, 2, Прынгтой-ягун, Кор-ягун 1 и др.). Памятники бронзового века представлены поселениями и стоянками Ай-Камчин-ягун 4, 5, Вынгапур 2, Щетманто-лор, Пякутинка 1, Хальмер-яха 1 и некоторыми другими. Ранний железный век и эпоха средневековья на территории района представлены поселениями Сугмутен-ягун 6, 7, 9, Усть-Камчин-ягун, средневековым могильником Ай-Камчин-ягун 1.

Надымский район является недостаточно изученным в археологическом отношении. Среди памятников выделим открытую в 1966 г. Л.П.Хлобыстиным на берегу Обской губы стоянку Ныда. В 1978 г. экспедиция УрГУ под руководством Н.В.Федоровой открыла городище Лонг-Юган 1, датируемое первой половиной 2 тысячелетия новой эры, и, частично раскопанное в 1979 г. В.М. Морозовым. Тогда же было открыто поселение Лонг-Юган 2, а в 1999 г. были выявлены ловчие ямы Лонг – Юган 2. В 1991 г. археологической экспедицией ПНИАЛ УрГУ под руководством Л. Л. Косинской был обследован останец Увыр-пай, на котором было обнаружено три археологических памятника: поселение Ет-то 1, поселение Ет-то 2, местонахождение Ет-то 3. В 2002 г. эта же экспедиция обнаружила памятник Ет-то 4, состоящий из пяти ям-ловушек и двух жилищных западин.

Экспедицией под руководством А.Н. Бессмертных в 1999 г. открыты ловчие ямы Хейгияха 1, которые частично раскопаны в 2002 г. В 2006 г. в верховьях р. Семиеган обнаружена группа ловчих ям Нюдяха. Среди памятников Надымского района выделим Надымское городище (Надымский городок). Этот памятник был впервые зафиксирован в 1916 г. Г.М. Дмитриевым-Садовским, осмотрен в 1976 г. экспедицией ЛОИА под руководством Л.П.Хлобыстина. В 1998, 1999 и 2007 гг. городище раскапывалось специалистами ООО "НПО "Северная археология - 1".

Результаты анализа сведений об археологических памятниках и выявленных закономерностей в их топографии дают основание для зонирования территории планируемых работ по степени вероятности нахождения объектов культурного наследия.

3. Зонирование участков по степени вероятности обнаружения объектов, обладающих признаками объектов культурного наследия

Анализ ландшафтно-топографических особенностей изучаемой территории с точки зрения благоприятности для заселения и использования человеком в прошлом, традиционного уклада жизни коренных народов, особенностей размещения известных объектов культурного наследия на сопредельных территориях дает возможность констатировать то, что подавляющая часть объектов культурного наследия локализуется в местах, характеризующихся следующим:

- 1) расположением на границах двух или более ландшафтных зон (это позволяет использовать природные ресурсы в многообразии, а также вести комплексное хозяйство);
- 2) наличием достаточных для жизнедеятельности биоресурсов;
- 3) близостью источников воды;
- 4) расположением на сухих, хорошо дренированных участках, не затапливаемых в паводок;
- 5) хорошей связью места расположения объектов с соседними водоемами по суше или воде;
- 6) обособленностью площадок жилых комплексов или культовых объектов естественными рубежами.

Наличие и совокупность таких критериев позволяет относить участки к тем или иным прогнозным зонам, до проведения на них/вместо проведения на них полевых историко-культурных исследований.

ПЕРСПЕКТИВНЫЕ ЗОНЫ

Отнесение участков к перспективным зонам основывается на наличии в совокупности следующих основных условий:

- близость водного источника (не более, в среднем, 0,1 - 0,5 км от уреза водного источника);

- незатапливаемость участка в паводок или в результате сильных осадков (большинство известных памятников расположено на хорошо дренированных береговых террасах или больших и средних по размеру останцах);

- наличие реки или проточных озер, как транспортных артерий;

- наличие мест, позволяющих заниматься рыбной ловлей, охотой, оленеводством.

Древние или средневековые ловчие ямы, как отдельный тип объектов культурного наследия, располагаются, как правило, недалеко от поселений, причем такие ямы могут быть удалены от водных источников на довольно большое расстояние.

Анализ ландшафтно-топографической ситуации рассматриваемых территорий строительства показывает, что участков, всецело отвечающих критериям перспективной зоны, здесь нет.

МАЛОПЕРСПЕКТИВНЫЕ ЗОНЫ

Анализ материалов показал, что иногда объекты культурного наследия локализуются в малопригодных для жизнедеятельности местах.

Среди таких участков - сухие или незначительно обводненные участки пойм, удаленные на достаточно большое расстояние от русел и старичных протоков рек и озер участки коренных террас.

К малоперспективным зонам можно отнести участки дюнных всхолмлений, небольших останцов рядом с озерами и болотами, бывшими в древности и средневековье полноценными водными источниками. На таких участках вполне могли располагаться сезонные или временные объекты жизнедеятельности, связанные с рыбной ловлей, охотой или перекочевками.

К малоперспективным местам можно также относить удаленные от водных источников участки, не затапливаемые и довольно хорошо

дренированные, обладающие отличиями от сопредельных участков. На таких участках вполне возможно обнаружение святилищ или могильников. При этом, необходимо учитывать то обстоятельство, что многие священные места могли быть осознанно устроены на труднодоступных участках.

Анализ ландшафтно-топографической ситуации территории строительства показал, что здесь не имеется участков, отвечающих критериям малоперспективной зоны.

НЕПЕРСПЕКТИВНЫЕ ЗОНЫ

К неперспективной зоне отнесены участки, которые по ландшафтно-топографическим условиям не удовлетворяют требованиям к размещению на них объектов жизнедеятельности. Таким образом, участки нового строительства могут быть отнесены всецело к неперспективной зоне.

ЗАКЛЮЧЕНИЕ

1. В настоящее время, объекты культурного наследия на участках строительства объекта "Строительство разъезда на перегоне Хохорэй - Пурпе участка Сургут - Коротчаево Свердловской железной дороги" (площадь - 16,9406 га) не известны.

2. Анализ сведений об известных к настоящему времени объектах культурного наследия, расположенных в зонах лесотундры и северной тайги в пределах Пуровского и Надымского районов Ямало-Ненецкого автономного округа, позволил зонировать территорию стройки по степени вероятности нахождения объектов культурного наследия. Выделен один вид зон: неперспективная.

3. По своим географическим характеристикам исследуемые участки являются непригодными для проживания человека. По результатам изысканий устанавливается, что выявленные ранее поселения и иные объекты археологического и этнокультурного наследия центральной и южной частей Пуровского и Надымского районов располагаются, как правило, у краев боровых террас – на мысах, узких перешейках суходолов, на прямолинейных участках берегов, устьях небольших водотоков, в истоках и устьях озерных протоков, иных, пригодных для проживания, ведения хозяйственной деятельности, участках. На исследуемой территории таких участков нет. Кроме того, участки строительства ранее почти полностью освоены.

С целью недопущения причинения ущерба невыявленным объектам культурного наследия в пределах участков строительства следует соблюдать нормы, установленные Федеральным законом "Об объектах культурного наследия (памятниках истории и культуры) народов Российской Федерации" от 25.06.2002 № 73-ФЗ. В частности, в случае обнаружения на участках строительства объектов, обладающих признаками объектов культурного наследия, в проектные материалы землеустройства и иной хозяйственной

деятельности должны быть внесены разделы об обеспечении сохранности обнаруженных объектов, а действие положений землеустроительной и проектной документации на участках строительства должны быть приостановлены до внесения соответствующих изменений.

4. В районе строительства, на значительных расстояниях от участков застройки, нет выявленных объектов культурного наследия. Строительство в заявленных границах не нанесет ущерба объектам культурного наследия.

5. Строительство объекта "Строительство разъезда на перегоне Хохорэй - Пурпе участка Сургут - Коротчаево Свердловской железной дороги" (площадь - 16,9406 га) может осуществляться в соответствии с представленными картоматериалами.

СПИСОК ИСПОЛЬЗОВАННЫХ ИСТОЧНИКОВ

1. Бессмертных А.Н. Отчет об археологических работах по обследованию магистральных участков «Север-1» и «Север-2» проектируемого газопровода СРТО-Торжок Надымский р-н ЯНАО и Белоярский р-н ХМАО Тюменской области в 1999 г.
2. Буслов И.А. Отчет ИКЭ территории строительства газопровода-подключения Песцового месторождения к системе газопроводов «Ямбург-Центр» в Надымском р-не ЯНАО. Тюмень, 2004.
3. Гусев С.А. Отчёт о НИР. Археологическое обследование земельных участков, отводимых под хозяйственное освоение на территории Пуровского района ЯНАО в 2004 г. - Сургут, 2005 - БИИКФ, ф. Р-4, д. 235.
4. Дубовцева Е.Н., Козеко О.Е. Историко-культурная экспертиза земельных участков Барсуковского, Губкинского, Комсомольского, Северо-Комсомольского, Тарасовского, Северо-Тарасовского, Южно-Тарасовского м/р в Пуровском районе ЯНАО в 2003 г. (Анализ исходной документации и натурное обследование). - Екатеринбург, 2004 - АКА УрГУ, ф. II, д. 654.
5. Елизаров О.В., Зайцева Е.А. Отчет о НИР: "ИКЭ автомобильной дороги "м/р "Медвежье" - м/р "Сандибинское" - Поселок Ныда" в 2006 году . Ханты-Мансийск, 2007
6. Зах В.А. Отчет о полевых исследованиях на площадях Северного участка Сеноманской газовой залежи Губкинского, второй очереди Юрхаровского и на площадях Ныдинской площади Медвежьего месторождений. Тюмень, 2005. Архив ИПОС СО РАН.
7. Ивасько Л.В. Визгалов Г.П. Отчет о НИР: Охранные раскопки Археологического памятника « Группа ловчих ям Хейгияха 1» на трассе МГ СРТО - Торжок в Надымском районе ЯНАО в 2002 году. 2003
8. Кондратьев В.С. Натурная историко-культурная экспертиза площади освоения восточного купола и трех разведочных скважин западного купола Северо-Уренгойского месторождения. Тюмень, 2004. Архив ИПОС СО РАН.6/56.

9. Косинская Л.Л. Отчет о разведке в зоне Сугмутского нефтяного месторождения (Надымский и Пуровский районы Тюменской обл.) в 1991 г. Екатеринбург, 1992. АКА УрГУ. Ф. II, д. 502.

10. Косинская Л.Л. Отчет о спасательных археологических исследованиях на территории Сугмутского нефтяного месторождения (Пуровский район ЯНАО Тюменской области). Екатеринбург, 1997. АКА УрГУ. Ф. II, д. 577.

11. Косинская Л.Л. Отчет об охранных археологических исследованиях на территории Сугмутского нефтяного месторождения (Пуровский район Ямало-Ненецкого автономного округа) в 1995 г. Екатеринбург, 1995. АКА УрГУ. Ф. II, д. 573.

12. Погодин А.А. Отчет об археологической разведке в Надымском и Пуровском районах Тюменской области в 1991 г. Екатеринбург, 1992. АКА УрГУ. Ф. II, д. 495.

13. Пошехонова О.Е. Отчет о полевых исследованиях в Пуровском районе ЯНАО Тюменской области в 2006 году. Тюмень: ИПОС СО РАН. 2007.

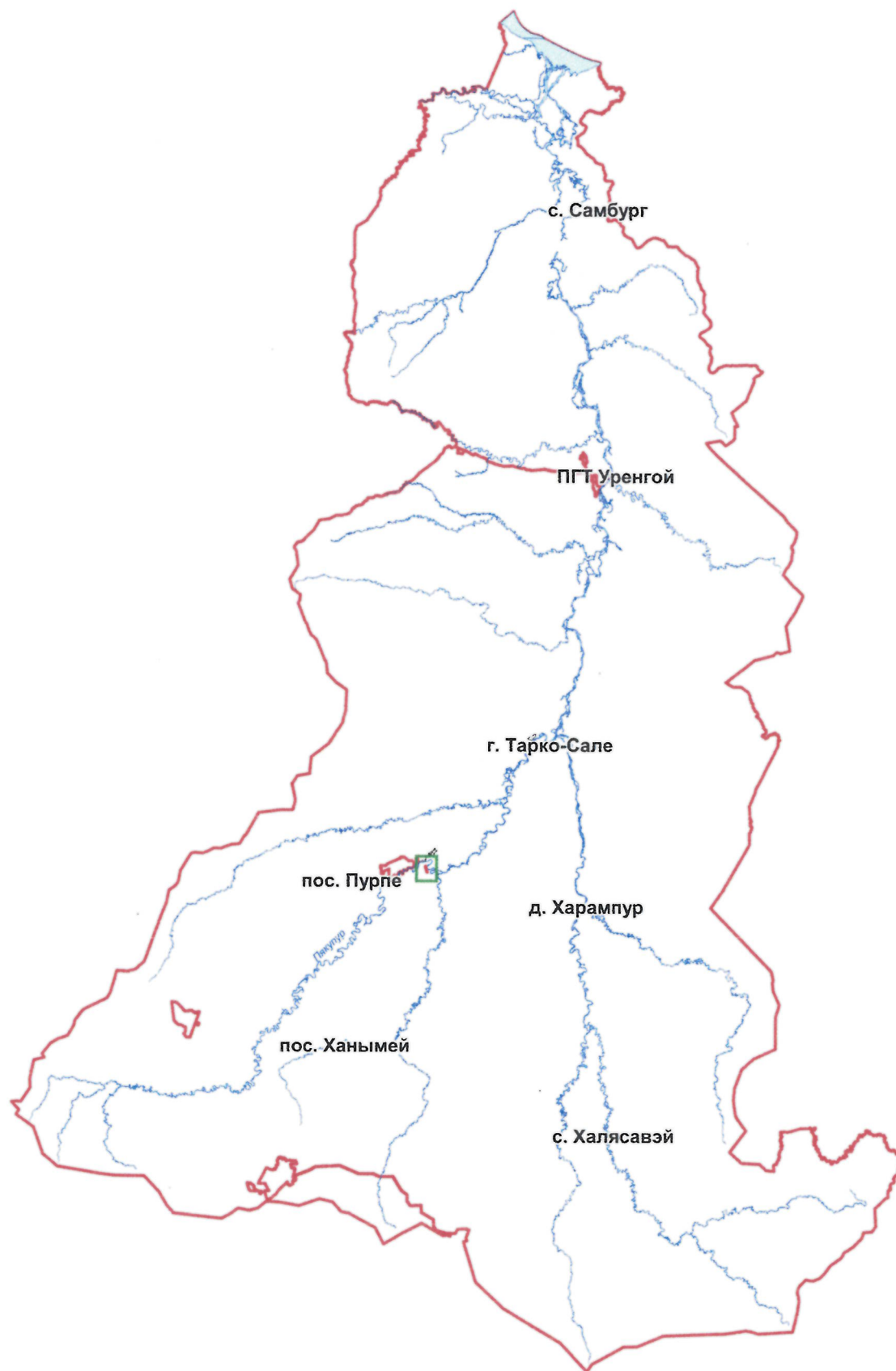
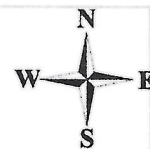
14. Селезнев А.Г. Отчет (заключительный) по теме: "Историко-культурная экспертиза земельных участков, отводимых под строительство объекта "Трубопроводная система НПС "Пурпе" -"НПС "Самотлор" (ЯНАО)". Тюмень, 2009.

15. Скочина С.Н. Отчет об археологической разведке в Надымском районе Тюменской области в 2003 году. Тюмень, 2004. 10/2.

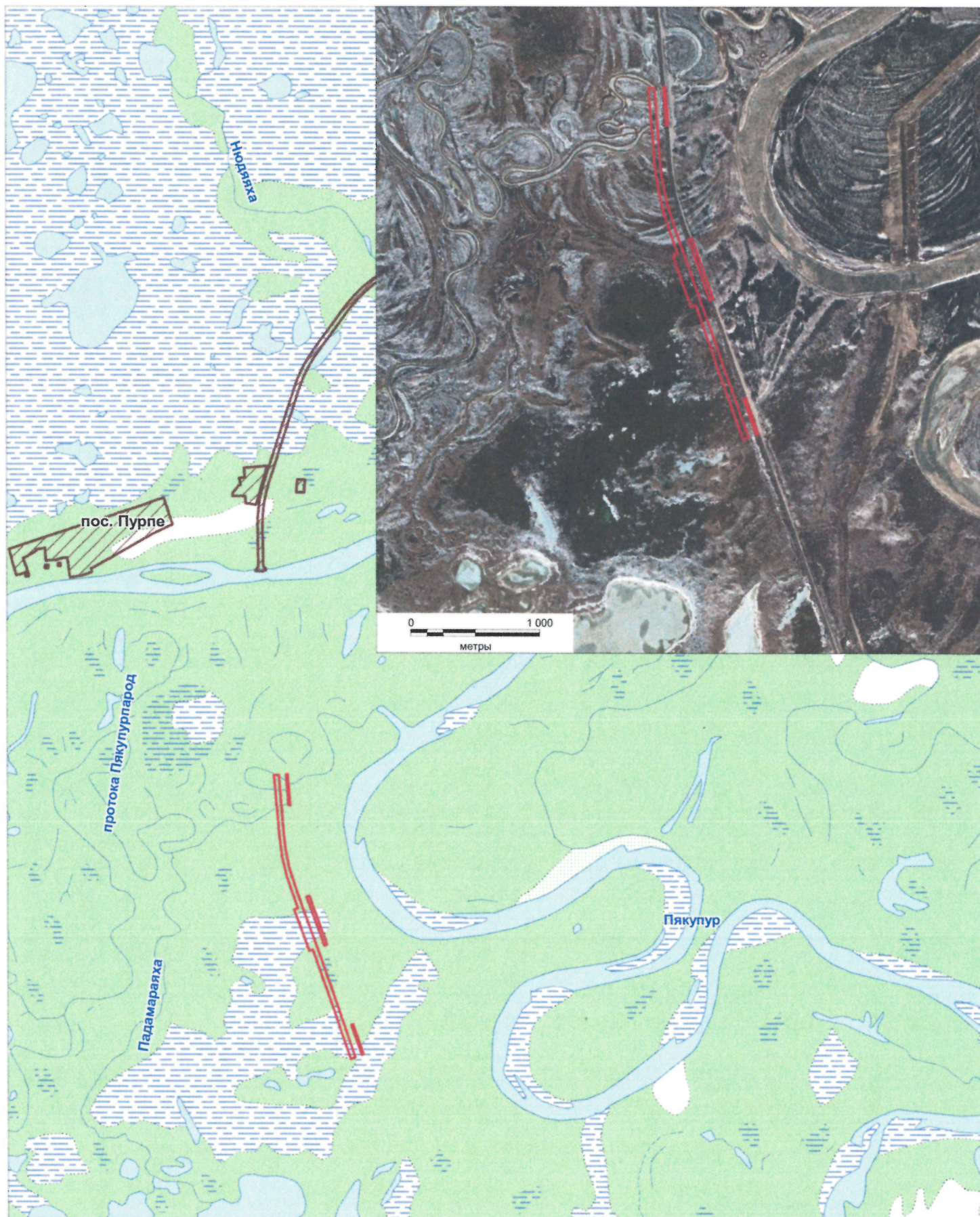
16. Соколов А.В., Шатунов Н.В. Отчет о НИР: Археологическое обследование участков отводимых под промышленное освоение в Южной части Надымского района. Сургут, 2007

17. Ткачев А.А. Археологические исследования в бассейнах рек Ево-Яха и Ямсовей на территории Пуровского района Ямало-Ненецкого автономного округа Тюменской области. Отчет о полевых исследованиях в 2003 году. Тюмень: ИПОС СО РАН. 2004.

ГРАФИЧЕСКИЕ ПРИЛОЖЕНИЯ



Графическое приложение №1				
"Историко-культурные изыскания земельных участков (камеральный этап) под объект "Строительство разъезда на перегоне Хохорэй - Пурпе участка Сургут - Коротчаево Свердловской железной дороги" (площадь - 16,9406 га)				
Изм.	Кол.уч.	Лист	Идок.	Подпись
Директор		И.А. Буслов		
Разработал		А.Ф. Ли		
Выполнил				
Проверил		А.Ф. Ли		
Карта-схема расположения исследуемой территории в границах МО Пуровский район				
М 1 : 2 500 000				
Стадия				
НИР				
Лист				
1				
Листов				
2				
ОАО Сибирский институт "Сибспецпроектреставрация" Тюменский филиал				



						Графическое приложение №2			
						"Историко-культурные изыскания земельных участков (камеральный этап) под объект "Строительство развезда на перегоне Хохорай - Пурпе участка Сургут - Коротчаево Свердловской железной дороги" (площадь - 16,9406 га)			
Изм.	Кол.уч.	Лист	Индок.	Подпись	Дата				
Директор		И.А. Буслов				Карта-схема расположения проектируемого объекта на исследуемой территории	Стадия	Лист	Листов
							НИР	2	2
Разработал		А.Ф. Ли				М 1 : 50 000	ОАО Сибирский институт "Сибспецпроектреставрация" Тюменский филиал		
Выполнил									
Проверил		А.Ф. Ли		