

РОССИЙСКАЯ ФЕДЕРАЦИЯ  
ХАНТЫ-МАНСКИЙ АВТОНОМНЫЙ ОКРУГ-ЮГРА  
(ТЮМЕНСКАЯ ОБЛАСТЬ)

город Ханты-Мансийск

ОБЩЕСТВО С ОГРАНИЧЕННОЙ ОТВЕТСТВЕННОСТЬЮ  
«НАУЧНО-ПРОИЗВОДСТВЕННЫЙ ЦЕНТР «ЮГРА-ТЕРРА»

Гриф ДСП

Экз. \_\_\_\_\_

Утверждаю:

Директор ООО «Научно- производственный центр «Югра-Терра»

\_\_\_\_\_ В.Г. Васильев  
«\_\_» \_\_\_\_\_ 2013 г.

М.П.

ОТЧЕТ  
О НАУЧНО-ИССЛЕДОВАТЕЛЬСКОЙ РАБОТЕ

ИСТОРИКО-КУЛЬТУРНЫЕ ИЗЫСКАНИЯ НА ЗЕМЕЛЬНЫХ УЧАСТКАХ,  
ПОДЛЕЖАЩИХ ХОЗЯЙСТВЕННОМУ ОСВОЕНИЮ ПО ПРОЕКТУ  
СЕЙСМОРАЗВЕДОЧНЫХ РАБОТ МОГТ ЗД НА **ЯРУДЕЙСКОМ ЛИЦЕНЗИОННОМ**  
**УЧАСТКЕ**, РАСПОЛОЖЕННОМ В НАДЫМСКОМ РАЙОНЕ ЯМАЛО-НЕНЕЦКОГО  
АВТОНОМНОГО ОКРУГА ТЮМЕНСКОЙ ОБЛАСТИ В ЗИМНЕМ ПОЛЕВОМ  
СЕЗОНЕ 2013-2014 ГГ.  
(исходная документация)

по заявке  
филиал ОАО "ГЕОТЕК Сейсморазведка" -  
"Ямалгеофизика-Восток" для  
ООО «ЯРГЕО»

Руководитель работ

В.Г. Васильев

Ответственный исполнитель

И.В. Абрамов

Ханты-Мансийск 2013

## СПИСОК ИСПОЛНИТЕЛЕЙ

Руководитель работ,  
к.и.н.



В.Г. Васильев

\_\_\_\_\_  
(подпись, дата)

Ответственный исполнитель,  
м.н.с. (текст, графические приложения)



И.В. Абрамов

\_\_\_\_\_  
(подпись, дата)

Исполнитель,  
(история исследования, историческая справка)

В.Н. Гриценко

## РЕФЕРАТ

Отчёт текст 39 с., 3 таблицы, 8 графических приложений, 33 источника данных

ЯМАЛО-НЕНЕЦКИЙ АВТОНОМНЫЙ ОКРУГ, НАДЫМСКИЙ РАЙОН; ЯРУДЕЙСКИЙ ЛИЦЕНЗИОННЫЙ УЧАСТОК; ИСТОРИКО-КУЛЬТУРНЫЕ ИЗЫСКАНИЯ, РЕКИ ЯРУДЕЙ, ШУГА, ХАДЫТАЯХА, ЯБТОРМА, ЛАНГСЕДАЯХА, ОБЪЕКТЫ КУЛЬТУРНОГО НАСЛЕДИЯ, МАЛОПЕРСПЕКТИВНАЯ ЗОНА, ПЕРСПЕКТИВНАЯ ЗОНА.

**Объектом** исследования является проект сейсморазведочных работ МОГТ 3Д в полевом сезоне 2013-2014 гг. на Ярудейском лицензионном участке в Надымском районе Ямало-Ненецкого автономного округа Тюменской области. Работы планируется проводить на двух участках общей площадью 1400,93 га. **Предметом** исследования являются профили геофизических исследований площадью 1394,93 га и две временные стоянки сеймопартий общей площадью 6 га.

**Заказчик работ** – Филиал ОАО «ГЕОТЕК Сейсморазведка» – «Ямалгеофизика-Восток» для ООО «ЯРГЕО».

**Целью** историко-культурных изысканий по проекту сейсморазведочных работ является подготовка данных для регламентации хозяйственной деятельности на территории исследуемого участка и рекомендаций по обеспечению сохранности объектов культурного наследия (ОКН).

Для выполнения поставленной цели решались следующие **задачи**:

- общая характеристика историко-культурных процессов, протекавших в данном районе с древности до современности и определение степени изученности исследуемой территории в историко-культурном отношении;
- выявление сведений о наличии/отсутствии ОКН на основе анализа архивных и литературных источников;
- соотнесение проектируемых сейсморазведочных профилей с историко-культурным зонированием территории, наложение планировочных ограничений на профили в перспективной и малоперспективной зонах выявления ОКН;
- оценка степени воздействия осуществляемых работ на объекты культурного наследия и выработка рекомендаций по обеспечению их сохранности.

**Краткие выводы**, полученные в результате проведенного исследования:

- на южном участке сейсморазведочных работ **расположено 2 объекта, обладающие признаками культурного наследия**; из проекта работ рекомендовано исключить участки сеймопрофилей, пересекающих территорию объектов;

- на участке сейсморазведочных работ выделены перспективные и малоперспективные зоны обнаружения объектов культурного наследия, полевые лагеря сейсморазведки расположены в неперспективной зоне;
- наложены планировочные ограничения на профили, располагающиеся в перспективной и малоперспективной зонах выявления объектов культурного наследия;
- выработаны рекомендации по обеспечению сохранности объектов культурного наследия на территории работ.

Заключение определяет возможность проведения указанных работ при условии соблюдения рекомендаций по организации охранных мероприятий.



## СОДЕРЖАНИЕ

СПИСОК ГРАФИЧЕСКИХ ПРИЛОЖЕНИЙ.....	6
СПИСОК ТЕКСТОВЫХ ПРИЛОЖЕНИЙ.....	6
СПИСОК ТАБЛИЦ.....	6
ПЕРЕЧЕНЬ СОКРАЩЕНИЙ.....	7
ВВЕДЕНИЕ.....	8
1. ПРАВОВАЯ ОСНОВА ПРОВЕДЕНИЯ РАБОТ.....	9
2. МЕТОДИКА ПРОВЕДЕНИЯ ИССЛЕДОВАНИЙ .....	10
3. ФИЗИКО-ГЕОГРАФИЧЕСКАЯ ХАРАКТЕРИСТИКА .....	13
4. ИСТОРИЯ ИССЛЕДОВАНИЯ.....	16
5. ИСТОРИКО-КУЛЬТУРНОЕ ЗОНИРОВАНИЕ.....	26
ЗАКЛЮЧЕНИЕ.....	33
РЕКОМЕНДАЦИИ ПО ОРГАНИЗАЦИИ МЕРОПРИЯТИЙ ПО СОХРАНЕНИЮ ОБЪЕКТОВ КУЛЬТУРНОГО НАСЛЕДИЯ.....	34
БИБЛИОГРАФИЯ.....	36
ПРИЛОЖЕНИЯ.....	39

## **СПИСОК ГРАФИЧЕСКИХ ПРИЛОЖЕНИЙ**

1.	Обзорная схема расположения участков испрашиваемых у отводу для выполнения полевых сейсморазведочных работ МОГТ 3Д на Ярудейском лицензионном участке (северный и южный участки)	1:500000	1 лист А4
2.	Схема расположения участков испрашиваемых к отводу для выполнения полевых сейсморазведочных работ МОГТ 3Д на Ярудейском лицензионном участке (северный участок)	1:100000	1 лист А4
3.	Схема расположения участков испрашиваемых к отводу для выполнения полевых сейсморазведочных работ МОГТ 3Д на Ярудейском лицензионном участке (южный участок)	1:170000	1 лист А4
4.	Обзорная карта участков работ	1:500000	1 лист А4
5.	Карта-схема сейсморазведочных работ на северном участке с планировочными ограничениями	1:75000	1 лист А3
6.	Карта-схема сейсморазведочных работ на южном участке с планировочными ограничениями	1:75000	2 листа А3
7.	План расположения лагерного пункта у разъезда Карась	1:5000	1 лист А4
8.	План расположения лагерного пункта на р. Выерьяха	1:5000	1 лист А4

## **СПИСОК ТЕКСТОВЫХ ПРИЛОЖЕНИЙ**

1. Письмо № 1874 от филиала ОАО «ГЕОТЕК Сейсморазведка» - «Ямалгеофизика-Восток» от 26.11.2013.

## **СПИСОК ТАБЛИЦ**

1. Участки профилей, исключаемые из проекта работ (WGS-84).
2. Планировочные ограничения сейсмопрофилей северного участка (WGS-84).
3. Планировочные ограничения сейсмопрофилей южного участка (WGS-84).

## ПЕРЕЧЕНЬ СОКРАЩЕНИЙ

АО	– автономный округ
АЦОКН	– архив Центра охраны культурного наследия
В	– восток
ВСВ	– восток, северо-восток
ВЮВ	– восток, юго-восток
З	– запад
ЗСЗ	– запад, северо-запад
ЗЮЗ	– запад, юго-запад
ИА РАН	– Институт археологии РАН
КН	– культурное наследие
НИР	– научно-исследовательская работа
ОКН	– объект культурного наследия
ОПИ РАН	– отдел полевых исследований РАН
пгт	– поселок городского типа
РАН	– Российская академия наук
РЖВ	– ранний железный век
С	– север
СВ	– северо-восток
СЗ	– северо-запад
СО РАН	– Сибирское отделение Российской академии наук
ССВ	– север, северо-восток
ССЗ	– север, северо-запад
УрГУ	– Уральский государственный университет
ХМАО	– Ханты-Мансийский автономный округ
Ю	– юг
ЮВ	– юго-восток
ЮЗ	– юго-запад
ЮЮВ	– юг, юго-восток
ЮЮЗ	– юг, юго-запад
ЯНАО	– Ямало-Ненецкий автономный округ

## ВВЕДЕНИЕ

В настоящем отчёте о научно-исследовательской работе представлены результаты камеральных историко-культурных изысканий по проекту сейсморазведочных работ МОГТ 3Д в полевом сезоне 2013-2014 гг. на Ярудейском лицензионном участке в Надымском районе Ямало-Ненецкого автономного округа. Исследовательские работы выполнялись на основании письма от заказчика работ № 1874 от 26.11.2013.

**Целью** историко-культурных изысканий по проекту сейсморазведочных исследований является подготовка данных для регламентации хозяйственной деятельности на территории исследуемого участка и рекомендаций по обеспечению сохранности объектов культурного наследия.

Данная цель, предполагает последовательное решение следующих **задач**:

- общая характеристика историко-культурных процессов, протекавших в данном районе с древности до современности и определение степени изученности исследуемой территории в историко-культурном отношении;
- выявление сведений о наличии/отсутствии объектов культурного наследия (ОКН), по архивным и литературным источникам: археологических памятников и объектов традиционной культуры местного населения в зоне размещения хозяйственных объектов;
- определение перспективных и малоперспективных зон в плане обнаружения ОКН;
- соотнесение проектируемых сейсморазведочных профилей с границами известных ОКН, а также историко-культурным зонированием территории и выделение участков, попадающих в перспективную и малоперспективную зоны обнаружения ОКН;
- определение рекомендаций (мероприятий) по сохранении ОКН в районе работ

Исследование проводилось в 2013 г. Отчет выполнен в четырех экземплярах.

## **1. ПРАВОВАЯ ОСНОВА ПРОВЕДЕНИЯ РАБОТ**

Основными правовыми и нормативными документами по проведению историко-культурных изысканий и составлению научно-технической документации являются:

1. Федеральный закон № 73-ФЗ от 25.06.2002 г. «Об объектах культурного наследия (памятниках истории и культуры) народов Российской Федерации» (с изменениями по состоянию на 23.07.13 г.).
2. Закон Ямало-Ненецкого автономного округа № 48-ЗАО от 06.10.2006 г. «Об объектах культурного наследия (памятников истории и культуры) народов РФ, расположенных на территории Ямало-Ненецкого автономного округа (по состоянию на 27.06.13 г.).
3. Положение о порядке проведения археологических полевых работ (археологических раскопок и разведок) и составления научной отчетной документации. – Москва, 2013. (Утверждено постановлением ОИФН РАН от 30.01.2013 г. № 17).
4. Постановление Администрации ЯНАО от 30 ноября 2005 г. N 289-А «О службе по охране и использованию объектов культурного наследия ямало-ненецкого автономного округа»
5. ГОСТ 7.32.-91. Отчёт о научно-исследовательской работе. Структура и правила оформления. – М., 1991.
6. ГОСТ 7.32-2001. наименование: Система стандартов по информации, библиотечному и издательскому делу. Отчет о научно-исследовательской работе. Структура и правила оформления. Введ. 01.07.2002. Минск, 2001.

## **2. МЕТОДИКА ПРОВЕДЕНИЯ ИССЛЕДОВАНИЙ**

Научно-исследовательские изыскания на стадии предварительного камерального исследования являются одним из этапов историко-культурной экспертизы, в рамках которого реализуются следующие задачи:

- выявление объектов культурного наследия (ОКН) на исследуемой территории, определение степени ее изученности в историко-культурном плане;
- историко-культурное зонирование исследуемой территории;
- определение участков территории, на которых необходимо либо исключение из проекта работ ввиду наличия ОКН, либо введение определенных ограничений;
- разработка конкретных рекомендаций по сохранению ОКН на исследуемой территории, намечаются дальнейшие мероприятия по сохранению и изучению ОКН.

Камеральный этап историко-культурной экспертизы включает в себя:

- знакомство с проектной документацией, соотнесение исследуемой территории с ландшафтными, климатическими, историко-культурными районами и др.;
- изучение архивных источников, археологической и этнографической литературы: поиск данных об ОКН в пределах исследуемого района, анализ предшествующих исследований;
- анализ картографических материалов;
- анализ ландшафтно-топографической ситуации;
- выделение закономерностей расположения историко-культурных объектов на исследуемой территории и в сопредельных районах со сходными природными условиями;
- историко-культурное зонирование исследуемой территории: выделение перспективных и малоперспективных зон;
- подготовку соответствующих графических материалов;
- оформление отчетной документации, в соответствии с предъявляемыми требованиями к научно-исследовательской документации.

Определение приуроченности исследуемой территории к определенным зонам: ландшафтно-климатическим, историко-географическим, позволяет определить круг основных источников исследования. На основании комплексного анализа архивных и литературных источников, устанавливаются: степень историко-культурной изученности исследуемой территории; наличие ОКН или степень вероятности их обнаружения. С учетом специфики региона, особое внимание уделяется современной этнографии: собираются данные об использовании

территории в хозяйственных и культовых целях коренными народами и старожилами.

В основе историко-культурного зонирования заложено представление о том, что *функционирование историко-культурных объектов* связано с взаимодействием множества различных факторов, которые условно можно объединить в две большие группы - *природно-географические и социально-исторические*.

Природно-географический аспект имел первостепенное значение в формировании культурно-хозяйственного типа древнего населения. Традиционная культура как никакая другая находится в прямой зависимости от природы. *«Для выявления возможности и масштабов ведения той или иной отрасли хозяйства в прошлом необходимо привлечение сведений о ландшафтных, биоресурсных, климатических характеристиках региона..»*, что в свою очередь, требует применения междисциплинарного подхода (Головнёв А.В, 1993). Исследуемая территория относится к глубинно-таежной зоне Западно-Сибирской равнины, что во многом и предопределило ее эконохозяйственную специфику. Главной ее особенностью является взаимодополняемость, т.е. необходимость сочетания различных видов промысла – охоты, рыболовства и собирательства (комплексное хозяйство). Пространственное освоение данной территории, особенно в древние периоды истории связано с наиболее рациональной системой природопользования.

Отсюда, информация о ландшафтных, климатических, биоресурсных особенностях региона во многом помогает понять процесс становления и развития историко-культурного пространства, характер размещения объектов историко-культурного наследия. При этом, диапазон ландшафтных характеристик, отвечающих критериям расположения объектов культурного наследия, может быть достаточно широк и не всегда вписывается в рамки современных представлений об «удобных» для жизнедеятельности местах, в связи, с чем следует привлекать данные палеогеографии.

За последние годы в Западно-Сибирской археологии и практике проведения охранных мероприятий был накоплен обширный опыт проведения историко-культурного зонирования. Анализ ландшафтно-топографической ситуации мест расположения известных объектов культурного наследия в регионе, к которому относится исследуемая территория, позволил исследователям выявить определённые закономерности в их размещении на местности:

- близость проточного водоёма или источника воды;
- расположение на хорошо дренированных надпойменных террасах;
- обособленность площадки объекта культурного наследия, ограничение естественными рубежами (мысовидные выступы, места впадения притоков).

Данные признаки могут встречаться как вместе, так и по отдельности. Прогнозирование перспективности территории строится на основе перечисленных признаков, на опыте выявления

объектов культурного наследия на сопредельных территориях и других участках со сходными естественно-географическими признаками, анализе условий традиционного природопользования коренного населения.

Комплексный анализ и всесторонний анализ различных факторов позволяет обосновать выделение зон вероятного их нахождения на исследуемой территории:

а) перспективная зона – территория, на которой возможность обнаружения объектов культурного наследия наиболее вероятна;

б) малоперспективная зона – территория, на которой выявление историко-культурных объектов возможно, но маловероятно;

в) неперспективная зона – территория, не отвечающая по своим ландшафтно-топографическим характеристикам условиям размещения на ней объектов культурного наследия, или выявление на ней объектов культурного наследия невозможно с помощью современных средств и методик.

На основе историко-культурного зонирования при проектировании сейсморазведочных профилей выделяются участки, которые пересекают малоперспективную и перспективную зоны, для которых определяются условия, которые должны соблюдаться при проведении работ.

Источники для проведения зонирования указаны в главе «Историко-культурное зонирование». Выделенные при камеральном зонировании границы носят условный характер и могут быть пересмотрены на основании полученных новых данных об историко-культурной ситуации в районе исследования или результатов полевого обследования территории. В зависимости от характера работ на испрашиваемой территории принимается решение о проведении дальнейших мероприятий по сохранению объектов КН.

По итогам зонирования, имеющего статус прогноза, целесообразно проводить предварительное, маршрутное натурное обследование, которое позволит получить более объективную информацию о наличии объектов культурного наследия, о степени перспективности/неперспективности территории в плане их обнаружения.



### **3. ФИЗИКО-ГЕОГРАФИЧЕСКАЯ ХАРАКТЕРИСТИКА**

#### **Общая информация**

Участок работ приурочен к южному побережью Обской Губы и морфологически относится к северной периферии Западно-Сибирской равнины, неоднократно испытывавшей морские трансгрессии и подвергавшейся покровному оледенению. В хозяйственном отношении территория слабо освоена, дорожная сеть отсутствует. По южной периферии участка, вдоль бывшей железной дороги (501-я стройка) в настоящий момент строится круглогодичная автодорога Надым-Салехард. Ближайший к площади работ населенный пункт – пос. Кутопьюган, расположен на побережье Обской губы в 22 км к 3 от северного участка работ. Непосредственно прилегающие к участку работ прибрежные поселки Хэ и Шуга являются заброшенными.

#### **Геология и рельеф**

В геоморфологическом отношении участок работ представляет собой холмисто-увалистую равнину аллювиально-морского происхождения и относится по геоморфологическому районированию к Надымскому блоку низких неравномерно расчлененных морских и аллювиально-озерных террас [Атлас ЯНАО, 2004, с.56]. Водоразделы низкие и практически не выражены в рельефе. Поверхность сильно расчленена эрозионной сетью, хотя уклоны незначительны. Северный участок приурочен ко второй морской и лагунно-лайдовой террасе региона с характерными отметками 15-25 м, южный участок приурочен к третьей морской террасе с отметками 30-50 м [Атлас ЯНАО, 2004, с.56]. Повсеместно распространены полигональные и термокарстовые формы рельефа. Типичны бугристые торфяники с мощностью торфа 2-3 м, солифлюкция и термокарст, интенсивное механическое выветривание, активная плоскостная, а частично и линейная денудация. Многолетняя мерзлота сплошная. По Ярудею проходит южная граница распространения слитной многолетней мерзлоты.

#### **Климат и гидрология**

По агроклиматическому районированию исследуемая территория относится к Полуй-Надымской зоне субарктического пояса [Атлас ЯНАО, 2004, с.118]. Зима холодная, средняя температура воздуха в феврале -25-27°C. Лето прохладное и влажное, средняя температура июля +13°C. Средняя годовая температура -7°C. Устойчивые морозы длятся в течение 180 дней. За год выпадает около 400 мм осадков. Высота снежного покрова 40-50 см, на год приходится порядка 220 дней со снежным покровом. Сравнительно низкая теплообеспеченность и небольшая испаряемость обуславливают избыточное переувлажнение территории.

Основные водотоки исследуемой территории: Ярудей и Шуга. Вместе с притоками они образуют густую речную сеть, порядка 0,5-0,6 км/кв.км [Атлас ЯНАО, 2004, с.78]. Ярудей впадает в Надым, Шуга в Обскую губу. Общее направление стока с юго-запада на северо-восток.

Реки имеют равнинный характер. Ширина рек на участке работ составляет от 10-20 м (Лангсаяха, Ябторма, Шуга) до 100-120 м (Ярудей), скорость течения 0,3-0,4 м/с. Перепад высоты на северном участке работ по урезу воды с 30 до 0,5 м над у.м, на южном с 40 до 6 м. В питании рек главную роль играют талые снеговые воды. Половодье начинается в мае, заканчивается в июле, средняя продолжительность 2 месяца. Самый многоводный месяц июнь, самый маловодный – март. Замерзает река в октябре, в среднем в середине месяца, вскрывается в третьей декаде мая – первой декаде июня. Замерзание и вскрытие сопровождается ледоходом. Средняя продолжительность ледостава свыше 7,5 месяцев. Средний многолетний расход воды (расчетный) в Ярудее около 85 куб. м/с, объем годового стока 2,7 куб. км [Атлас ЯНАО, 2004, с.146]. Русловая деятельность активная, берега рек часто представляют собой яры, которые активно разрушаются в теплое время года, чему способствует оттаивание мерзлотных горизонтов.

Север Западной Сибири характеризуется повышенной озерностью. Район работ характеризуется средней (фоновой для ЯНАО) озерностью: порядка 20 озер на 100 кв.км. Большинство озер проточные, малого и среднего размеров, приурочены либо к выположенным междуречьям, либо к поймам крупных рек.

### **Почвы, растительность, ландшафты**

Согласно схеме почвенно-географического районирования ЯНАО исследуемая территория находится в пределах Нижнеобской провинции болотных мерзлотных почв и подзолов Европейско-Западно-Сибирской таежно-лесной почвенно-биоклиматической области [Атлас ЯНАО, 2004]. Зона работ относится к округу плоско-волнистых песчано-суглинистых озерно-аллювиальных равнин с интразональными болотно-тундровыми почвами (более 50 %).

На северном участке преобладают иллювиально-гумусовые подзолы на песчаном субстрате, на южном участке доминируют тундрово-болотные почвы пятнисто-бугорковатых тундр, почвы пятен. Первые приурочены к хорошо дренированным приречным участкам, вторые к выположенным водораздельным поверхностям. Для тундровых почв характерно переувлажнение и оглеение всего деятельного слоя, наличие водоупора в виде слоя многолетней мерзлоты на незначительной глубине.

В ландшафтном отношении территория работ находится на границе южной тундры и лесотундры, относится к Урало-Енисейской лесотундровой ландшафтной области [Атлас ЯНАО, 2004, с.135]. При общей лесистости 1-5 % лесные урочища занимают от 10 до 25 % приречных областей. Преобладают редколесья лиственницы, березы извилистой и ели сибирской. Безлесые тундры покрывают не более трети территории. Значительно распространены болотные и озерные ландшафты. На придолинных склонах южной экспозиции появляются лиственничные лишайниковые редколесья. На слабо дренированных междуречьях доминируют мохово-ерниковые тундры. Поймы заняты ивняком, ерником и разнотравно-злаковыми лугами, на надпойменных

террасах – обширные плоскобугристые болота. Плоские торфяники, покрытые кустарничково-мохово-лишайниковыми тундрами, формируются в северной лесотундре в процессе зарастания водоемов. На склонах междуречных холмов, примыкающих к речным долинам, широко распространены ольшаники.

Вся исследуемая территория относится к области традиционного природопользования. Здесь расположены зимние пастбища ямальских оленеводческих предприятий с обширными пастбищами лишайников из рода кладония (ягель), который является незаменимым продуктом в рационе северных оленей.

#### 4. ИСТОРИЯ ИССЛЕДОВАНИЯ

Надымский район является самой слабоизученной в археологическом отношении территорией Ямало-Ненецкого автономного округа. На данный момент (2013 г.) на территории района насчитывается 14 археологических памятников, а так же 9 других объектов исторического и культурного наследия.

Первоначально в сферу внимания исследователей попали центральные территории Надымского района, и прежде всего южное побережье Обской губы. Оно привлекало ученых, начиная с комплексной экспедиции Тобольского губернского музея под руководством Г.М. Дмитриева-Садовникова (1916 г.) и завершая современными раскопками Надымского городища. Тем не менее, на столь перспективной в археологическом плане территории, включающей южное побережье Обской губы и устья многочисленных рек, в неё впадающих, был, по сути, обнаружен только один памятник – стоянка Ныда. Последняя была открыта в 1966 г. экспедицией Ленинградского отделения Института археологии Академии наук СССР под руководством Л.П. Хлобыстина. Стоянка раннего железного века располагалась на территории современного кладбища около села Ныда. С поверхности археологами была собрана керамика усть-полуйского типа.

Другой памятник – Надымское городище, расположенный в нижнем течении реки Надым, был известен еще со времен академических экспедиций XVIII в. На основании опросов местных жителей Г.Ф. Миллер подробно описал место его расположения, количество жителей, а также причины, по которым население оставило Надымский городок. Первые сборы артефактов с Надымского городка были сделаны в 1916 г. Г.М. Дмитриевым-Садовниковым. Они хранятся в археологических фондах Тобольского историко-архитектурного музея-заповедника. В 1976 г. городок обследовал ленинградский археолог Л.П. Хлобыстин, который оставил весьма интересные фотоматериалы внешнего вида памятника. В 1997 году надымскому краеведу В.Н. Гриценко удалось привлечь внимание ученых и общественности к судьбе быстро разрушающегося памятника и в 1998 г. организовать первую экспедицию (Гриценко В.Н., 2004). С 1998 г. экспедицией НПО «Северная археология» под руководством О.В. Кардаша проводятся стационарные комплексные археологические исследования средневекового (конца XII - первой трети XVIII вв.) памятника [Кардаш О.В., 2009]. По результатам раскопок была защищена диссертация на тему «Культура аборигенного населения бассейна реки Надым конца XVI – первой трети XVIII вв.» [Кардаш О.В., 2006].

Благодаря введению на всей территории ЯНАО обязательной историко-культурной экспертизы строящихся объектов, появилась реальная возможность исследования труднодоступных территорий северо-западной Сибири, что стало своего рода толчком к открытию новых памятников археологии. На территории Надымского района работали археологические отряды

Екатеринбурга, Сургута, Ханты-Мансийска, Нефтеюганска под руководством Г.П. Визгалова, В.А. Заха, А.В. Соколкова (АУ «Центр охраны культурного наследия»). Они проводили натурные обследования в рамках историко-культурной экспертизы территорий, отводимых под строящиеся объекты хозяйственного назначения [Соколков А.В., 2006].

Первые археологические исследования территории южного побережья Обской губы (в пределах территории Кутопьюганской сельской администрации) были организованы ООО «Центр археологических исследований» (г. Надым) в 2008 г. В окрестностях с. Кутопьюган было обнаружено три археологических памятника: Кутопьюган I, Кутопьюган II и Надеи. Характер первого памятника в силу скудости материала (один фрагмент неорнаментированной керамики) и практически полного его разрушения определить не удалось. Памятник Кутопьюган II является позднесредневековым могильником, действовавшим, по-видимому, до XIX в. Могильник Надеи датируется по многочисленным находкам, собранным на поверхности, XVII - XIX вв. [Гриценко Н.В., 2008]. В 2010 г. под руководством археолога Л.Н. Сладковой начаты раскопки могильника Кутопьюган II [Сладкова Л.Н. 2010].

В результате летних полевых исследований «Центра археологических исследований», осуществленных под руководством В.Н. Гриценко в районе вахтового поселка Ямбург в 2008 г., было обнаружено местонахождение Ямбург. Последнее характеризуют фрагменты керамики периода раннего средневековья, предположительно VII в. [Гриценко В.Н., 2008].

В южной части территории Надымского района известно 8 археологических памятников: городище Лонгьюган I и поселение Лонгьюган II, группа впадин Хейгияха I, поселение Ет-то I и комплекс ловчих ям Ет-то II. В последние годы были выявлены группы ловчих ям: Лонгьюган Па, Лёкью и группа впадин Нюдяха.

В 1991 г. археологической экспедицией ПНИАЛ УрГУ под руководством Л.Л. Косинской был обследован останец Увыр-пай, на котором было обнаружено три археологических памятника: поселение Ет-то 1, поселение Ет-то 2, местонахождение Ет-то 3 [Косинская Л.Л., Федорова Н.В., 1994]. В 2002 г. эта же экспедиция обнаружила памятник Ет-то 4, состоящий из пяти ям-ловушек и двух жилищных впадин. Поселение Ет-то I располагается в верховьях р. Надым в 0,5 км к западу от оз. Ет-то. Памятник был отнесен к раннему неолиту (конец VI – начало V тыс. до н.э.). По материалам поселения автором раскопок выделен оригинальный еттинский тип гребенчатой неолитической керамики [Косинская Л.Л., 2003. С. 100].

Исследования в верховьях реки Лонгьюган начались в 1978 г. силами свердловских археологов под руководством Н.В. Федоровой. Работы проводились в рамках обследования газопровода «СРТО-Торжок». В результате было обнаружено городище Лонгьюган I, находящееся в 1,5-2 км к СЗ от поселка Лонгьюган. Год спустя, В.М. Морозов произвел раскопки на этом археологическом памятнике. Городище Лонгьюган I состояло из двух объектов, которые были

полностью изучены. С целью получения стратиграфических данных, на памятнике были заложены три траншеи, разрезавшие, помимо площадки городища, и систему обороны, которая в северной части была двойной. Полученные артефакты представлены фрагментами керамики и обломками тиглей. Кроме того, были найдены точильная плитка, скребок и грузило.

Менее существенные результаты принесли раскопки на поселении Лонгъюган II, которое было открыто и частично раскопано в том же году В.М. Морозовым. Поселение состояло из трех сооружений, остатки которых ко времени раскопок прослеживались в виде компактно расположенных и четко фиксирувавшихся на поверхности впадин округлой формы диаметром от 3,5 до 5 м. В ходе раскопок одного из них были обнаружены остатки четырехугольного жилища с двумя очагами. Находок на площади раскопок не обнаружено, однако по сходству с постройками городища Лонгъюган I автор считал возможным отнести оба памятника к одному культурно-хронологическому пласту – IV-VI вв. н.э. Население, их оставившее, по-видимому, принадлежало к Карымской археологической культуре [Морозов В.М., 1980].

Экспедицией под руководством А.Н. Бессмертных в 1999 г. в зоне магистрального газопровода «СРТО-Торжок» открыты ловчие ямы Хейгияха 1, которые были частично раскопаны в 2002 г. археологами Центра историко-культурного наследия Нефтеюганского района под руководством Л.В. Ивасько. Результаты работ подтвердили первоначальное предположение о промысловом характере объектов. Несколько неорнаментированных фрагментов керамики, обнаруженных при раскопках, не позволили однозначно судить о времени функционирования комплекса. Однако наиболее вероятный возраст памятника, по мнению ученых, – поздний железный век.

В 2006 г. в верховьях р. Семиеган обнаружена группа ловчих ям Нюдяха.

На объекте КС «Приозерная» МГ «СРТО-Урал» в 2007 г. проводилась историко-культурная экспертиза силами экспедиции ООО «Гиперборея» под руководством Н.В. Шатунова. В ходе экспертизы в зоне обязательного осмотра археологических памятников не было выявлено. В 2008 г. той же экспедицией под руководством А.А. Рудя была обнаружена система впадин, получившая название «Группа ловчих ям Лекью». Памятник расположен на правом берегу реки Лёкью, левого притока р. Лонгъюган в 11,5 км к СЗ от пос. Лонгъюган.

В 2010 г. ООО «Центр археологических исследований» по заказу ООО «Газпром трансгаз Югорск» разработал проект границ зон охраны памятника «Группа впадин (древний промысловый комплекс) Лекью», расположенного на 10 км газопровода-отвода к гг. Салехард, Лабытнанги, Харп.

В ходе археологической разведки в 2010 г. на побережье Обской губы В.Н. Гриценко был выявлен новый памятник - местонахождение Шуга I, который можно охарактеризовать находками периода средневековья: шумящей подвеской арочного типа из «белой» бронзы, многочис-

ленными фрагментами орнаментированной и неорнаментированной керамики, а также свидетельствами бронзолитейного производства в виде сплесков и шлаков [Гриценко В.Н., 2011]. При этом часть найденной керамики кулайской культуры указывает на более древнее, чем средневековое, происхождение памятника. То есть данный памятник многослоен. Место расположения этого археологического памятника непосредственно примыкает к северной площадке предполагаемых работ.

**В районе предполагаемых работ на данный момент известно два историко-культурных комплекса. Первый – территория бывшего села Хэ, прилегает к северной границе участка работ (рис. 5). Второй - остатки железной дороги Чум-Салехард-Игарка с прилегающими лагерными пунктами, находится на южном участке работ (рис.6).**

*История первого* относится к 1873 г., когда тобольский купец И.Н. Корнилов предложил епископу Ефрему перенести существовавший православный миссионерский стан из долины реки Таз в устье р. Надым, впадающей в Обскую губу и находящейся значительно ближе к Обдорску. Этот проект остался неосуществленным. Идея организации нового стана в долине р. Надым появилась вновь в 1898 г. Обдорский иеромонах Василий проводил обследование местности Хэ, Шуги и Надыма.

В 1900 г. началось строительство молитвенного дома в Хэ. К 1904 г. строительные работы были закончены. Молитвенный дом освятили в честь *Святого Николая Мирликийского*. Кроме хэнского стана, была выстроена часовня в Надымской местности (левый берег реки Левый Ярудей, известной более как просто р. Ярудей). Надымская часовня, освященная в честь Святых Покровителей Обдорского края, святителей *Николая Мирликийского* и Гурия Казанского, была выстроена настоятелем миссии иеромонахом Иринархом (И.С. Шемановским) в 1901 г. Она возведена и до сих пор находится приблизительно в 55 км к юго-востоку от Хэ. Ее построили на том самом месте, где «в 1894 г. священник-миссионер отец Василий совместно с профессором А.И. Якобий, приезжавшим в Обдорск для изучения быта и культуры инородцев, водрузили на найденном последнем самом северном кедре крест как знамя будущего миссионерского стана в этой местности».

Хэ как стационарный населенный пункт упоминается в губернской прессе с 1890-х гг., хотя начало его формирования относится к 1880-м гг. С 1890-х гг. Хэ интересовал обдорских миссионеров как пункт, где была целесообразна организация православного миссионерского стана, что и было сделано в 1898 году. В 1908 г. здесь закончилось строительство православного храма.

С начала XX века Хэ, кроме того, фигурирует в статьях научного сотрудника Тобольского губернского музея Г.М. Дмитриева-Садовникова, занимавшегося изучением природы, хозяйства

и этнографии края, и известного исследователя хозяйства Обского Севера А.А. Дунина-Горкавича, занимавшегося здесь изучением состояния рыбопромышленности и смежных с ней сфер (например, пароводного сообщения).

Примером свидетельств миссионерской деятельности является следующая информация в газете «Тобольские епархиальные ведомости» в 1915 году: «С 25 по 30 декабря состоялась поездка иеромонаха Феодосия с псаломщиком П. Вылкою из Хэ до Нарэ и Надыма».

На протяжении своего существования село Хэ часто фигурировало в записках и публикациях чиновников, хозяйственных руководителей и исследователей разного профиля. Информация о Хэ по сей день встречается в работах историков (Л.А. Алексеева, А.В. Головнев, В.Н. Гриценко, Ю.П. Прибыльский и др.), а также в материалах журналистов, занимающихся историческим краеведением Ямальского Севера.

Хэ как урочище, группа стойбищ и позднее как отстроенный здесь поселок (село) сыграл в истории Ямальского Севера очень заметную роль. На территории Хэ находилось ранее широко известное ненцам святилище (о былом наличии которого говорят архивные документы и следы которого еще предстоит обнаружить), здесь, на узком участке побережья производился перегон оленьих стад с Ямала и обратно (сегодня происходит то же самое!), велась активная торговля.

В 1917 г. в Хэ была открыта «школа-пансион для инородческих детей», впрочем, вскоре ставшая школой для всех желающих.

Хэ сыграло очень заметную роль в истории православия на территории Ямальского Севера. Кроме таких событий, как основание миссионерского стана в 1898 году, открытие Никольского храма в селе Хэ в 1908 году, здесь также происходили драматические события 1920-х годов, в том числе антибольшевистский мятеж 1921 года, борьба хэнской религиозной общины за существование и события связанные со ссылкой сюда Местоблюстителя Патриаршего престола Митрополита Петра Крутицкого в 1927-1930 гг.

Вероятно, учитывая это, в 1994 и 1998 гг. Надымский район, в том числе и бывшее село Хэ были даже посещены Патриархом Московским и всея Руси Алексием II. Позднее оно многократно посещалось главой Тюменско-Тобольской епархии Димитрием.

Село Хэ сыграло большую роль в истории ямальской и в целом западносибирской рыбопромышленности. Ведь именно прилегающая к нему акватория с конца XIX в. до 1950-х гг. была местом самого массового в государстве вылова и заготовки муксуна.

С 1920 по 1931 гг. село Хэ было фактическим административным центром территории Ямальского Севера от мыса Ватанги на Оби (восточнее Салемала) до низовьев Таза, а с 1930 до 1934 гг. (пока спешным порядком отстраивался поселок Ныда) – центром Надымского района.



В силу перечисленных обстоятельств Хэ пользовалось неизменным вниманием и посещалось представителями администрации Тобольской губернии, журналистами, священниками, хозяйственниками, учеными и путешественниками.

Остатки бывшего села Хэ находятся в Надымском районе, непосредственно на южном берегу Обской губы, примерно в 50 км западнее устья реки Надым. (Дополнительные данные о расположении: в 23 км западнее устья р. Шуга и в 40 км восточнее устья р. Кутопьюган).

Ландшафт в этом месте постепенно поднимается от воды к матерiku. В связи с тем, что ежегодно через эту точку проходит около полутора десятков оленьих стад ямальных ненцев, растительность до выхода в открытую тундру представлена не ягелем, как повсюду в окрестностях, а травянистыми растениями. Если смотреть с воды, то слева на горе расположено старое православное кладбище и выстроенная в 1990 году часовня, установлена стела в память о пребывании здесь Митрополита Петра Крутицкого и других исторических событиях. Пониже, там, где когда-то находился храм Николая Угодника, установлен металлический крест высотой около двух с половиной метров.

От старого поселка на его территории сохранился единственный дом размерами 5 x 7 м, построенный в 1950-е годы для оседавших кочевников. Дом сейчас нежилой, в аварийном состоянии. Рядом с ним (в 20 м), примерно в 200 м от воды стоит дом, выстроенный в 1990 г. Сергеем Николаевичем Валеевым. Сын С.Н. Валеева – Дмитрий Сергеевич Валеев и его помощник Николай Михайлович Токмин проживают здесь, выполняя функции смотрителей Хэ. Примерно в 500 м западнее от этого дома на склоне берега располагаются остатки бывшей зверофермы. На берегах, в окрестностях Хэ встречаются выброшенные штормами бакена и разломанные рыбацкие лодки - бударки. В непосредственной близости от дома протекает ручей, откуда берётся питьевая вода.

В газете «Северный листок» от 26 июля 1916 года журналист так описывал свое знакомство с ландшафтом окрестностей и внешним видом самого села Хэ:

*«Пароход останавливается в полуверсте от берега: мель. Пассажиры высаживаются в лодки. Лодки не доходят до берега и ставят на якорь. У кого высокие сапоги, тот, окатываемый волнами, бредёт своесильно на берег, «циблетчиков» же вытаскивают «верхом». Багаж вывозят на высоких двухколесных тележках, в одну лошадь. Погода бушует, говорят, уже большие недели. У берега бьются на якорях лодки, иные залитые водою.*

*Хэ – небольшое торговое поселение, раскинувшееся вразброд по склону правобережного материка р. Оби. и по её берегу, ближе к воде. Дома – до двадцати, одноэтажные, наскоро сделанные. Красиво выделяется миссионерский храм. Население – около ста пятидесяти душ обоего пола, в большинстве русские, главное занятие которых – торговля и рыболовство. Второе место занимают самоеды и зыряне.*

*Чумы самоедов, наехавших сюда даже и из Надыма, примкнули к Хэ с западной стороны. Чумов – до полутора десятков. Рядом с ними – хальмеры, кладбище. Самоеды промышляют в компании с русскими и в качестве полуневодчиков.*

*Местоположение Хэ, благодаря отмелому берегу, крайне неудобно, и некоторые говорят, что со временем посёлок образуется близ устья р. Шуги, немного ниже Хэ».*

1932 г. в селе Хэ проживало 84 семьи общей численностью 321 человек. В том числе 55 зырян, 43 ханта, 44 ненца, 179 русских. В непосредственной близости к селу, на промысловом песке проживало ещё 24 семьи общей численностью 118 человек, в том числе 48 хантов и 70 ненцев.

В 23 км восточнее Хэ, в 1,5 км от устья р. Шуга находятся остатки бывшего поселка Шуга, выстроенного спецпереселенцами (в основном из Астраханской области) в начале 1930-х гг. Возле остатков поселка, на берегу Обской губы имеется заброшенное православное кладбище. Поселок в 1930-1950-е гг. имел большое экономическое значение. Здесь существовала пристань для крупных судов, рыбозавод, называвшийся Шугинским, большой Дом культуры, школа, детский сад, контора рыбозавода, другие общественные здания. В 1972 г. по экономическим соображениям, связанным с рыбодобычей, население было переведено в пос. Кутопьюган, и основная часть зданий разобрана на строительный материал в тот же Кутопьюган.

Сегодня на территории бывшего поселка Шуга находится значительное количество артефактов в лице остатков орудий труда, машин, механизмов, посуды и т.д., использовавшихся в период с 1930-х до 1970-х гг. Ныне здесь проживает один человек – Валерий Адамович Котлярчук, являющийся сыном спецпереселенцев.

*Южный участок работ захватывает руины железной дороги Салехард-Надым 1949-1953 годов постройки. Организационно (в рамках Главного управления лагерей железнодорожного строительства ГУЛАГа) этот участок дороги относился к 9-му отделению Строительства 501. К моменту закрытия стройки по нему ходили поезда (до Правой Хетты, в 60 км восточнее Надыма). Центр отделения находился на станции Надым, где только железнодорожное хозяйство обслуживали 597 человек. Имелся большой пристанционный поселок с несколькими десятками двух и четырехквартирных жилых домов, не считая зданий общественного назначения.*

Через каждые 6-10 км на этом участке сохранились остатки лагерных пунктов с прилагерной инфраструктурой. В каждом лагпункте находилось от 100 до 600 заключенных. В целом стройка имела стратегический характер, была первой очередью в реализации перспективных планов строительства железной дороги до Берингова пролива. Лагерные пункты являются не только свидетельством репрессий в период власти И.В. Сталина, но и иллюстрацией формы организации социалистической экономики при решении крупных народнохозяйственных задач.

## Объекты культурного наследия, обеспечение сохранности

Непосредственно в границах сейсморазведочных работ достоверно известно о двух объектах, представляющих культурно-историческую ценность:

1. Лагерный пункт у разъезда «Карась» общей площадью порядка 0,03 кв.км.
2. Лагерный пункт на р. Выерьяха, общей площадью порядка 0,02 кв.км.

По аналогии с уже поставленными на государственный учет лагпунктом № 76 у разъезда «Глухариный» и лагпунктом на правом берегу реки Хейги-Яха (Лонг-Юган), обнаруженные лагерные пункты предварительно отнесены к категории **ансамблей** (ст.3, ФЗ-73). Основанием для этого также являются описания лагерей и фотографии [Материалы экспедиций, 2008]. Так, одно из последних описаний указанных лагерей сделано в рамках экспедиции Русского географического общества по маршруту 501-й стройки в 2007-2008 гг. [Материалы экспедиций, 2008]: *«Следующий лагерь находится возле разъезда «Карась». Примечательно то, что карцер здесь оказался посередине большого болота на открытом пространстве.... В карцере остались целыми общие нары (в большом помещении). На территории найдены формы для выпечки хлеба, колеса от тачек. Сохранилась проходная, много полуразрушенных бараков, частично остался периметр из колючей проволоки».*

*«Недалеко от реки Выерьяха, по левой стороне нашего пути был обнаружен лагерь, в котором находились складские помещения. В одном из них лежит застывшая гора цемента. В бараках лагеря много помещений для заготовок, есть погреба. Уже на обратном пути наша догадка о том, что в лагере велась заготовка и складирование материалов подтвердилась: с другой стороны железной дороги, на берегу р. Ярудей были обнаружены остатки пристани. От реки на берег идет длинная, широкая траншея. На возвышенности она переходит в просеку с сохранившимися участками рельсов. Есть остатки бревен от строений, а также высокий столб».*

Согласно последней редакции (23.07.2013) федерального закона № 73 «Об объектах культурного наследия (памятниках истории и культуры) народов Российской Федерации» **лагерные пункты по формальным признакам отнесены к объектам, обладающим признаками ОКН**. В реестр памятников культурного наследия ЯНАО они еще не внесены и статусом объектов культурного наследия не обладают. Однако будучи к настоящему моменту известными (обнаруженными), они подлежат защите наравне с прочими ОКН. В п. 2 ст. 36 ФЗ-73 сказано, что проект работ должен иметь раздел *«...об обеспечении сохранности обнаруженных объектов до включения данных объектов в реестр в порядке, установленном настоящим Федеральным законом, а действие положений землеустроительной, градостроительной и проектной документации, градостроительных регламентов на данной территории приостанавливается до внесения соответствующих изменений».*

Согласно произведенным камеральным измерениям, сейсмопрофили № 1187 и 1199 (рис.6,7,8) проходят по территории лагерных пунктов. Прокладка профилей предполагает работу тяжелой гусеничной техники, что ведет за собой возможное разрушение наземных построек, повреждение культурного слоя. Из-за прокладки просеки утратится целостное восприятие ландшафта, что критически важно для архитектурных ансамблей, к которым относится лагерьный пункт сталинских времен. **В связи с этим из проекта работ предлагается исключить (перенести) участки профилей, пересекающие территорию объектов, обладающих признаками ОКН с учетом проекта 25-метровой границы охранной зоны (табл. 1; рис.7,8)**

Таблица 1. Участки профилей, исключаемые из проекта работ (WGS-84)

	<i>З. д.</i>	<i>С. ш.</i>	<i>Длина, м</i>	<i>№ проф.</i>
<b>начало</b>	71,292	65,829	150	"1187"
<b>конец</b>	71,295	65,829		
<b>начало</b>	71,451	65,833	200	"1199"
<b>конец</b>	71,455	65,833		

Помимо этого на участке работ в створе железной дороги расположен ряд отдельных объектов, обладающих признаками культурного наследия: отдельно стоящие здания и сооружения (дом стрелочника, семафор), мостовые переходы, сохранившееся полотно железной дороги [Материалы экспедиций, 2008]. Недостаток информации об их местоположении вкупе с точечным характером размещения, не позволяет с необходимой точностью рассчитать возможность пересечения с сейсморазведочными профилями. При проведении работ необходимо руководствоваться Статьей 37 ФЗ-73, первый пункт которой гласит, что *«Земляные, строительные, мелиоративные, хозяйственные и иные работы должны быть немедленно приостановлены исполнителем работ в случае обнаружения объекта, обладающего признаками объекта культурного наследия в соответствии со [статьей 3](#) настоящего Федерального закона. Исполнитель работ обязан проинформировать орган исполнительной власти субъекта Российской Федерации, уполномоченный в области охраны объектов культурного наследия, об обнаруженном объекте»*.

Учитывая, что до сих пор не музеефицирован ни один из сохранившихся объектов 501-й Стройки, организациям, проводящим современные изыскания и строительство, следует относиться к гулаговскому наследию с особой осторожностью. Финансовые трудности остановили (надеемся, временно) реализацию разработанного проекта Историко-мемориального комплекса ГУЛАГ-501 под г. Салехардом. Здесь планировалось использовать многие сохранившиеся на территории Надымского района и годные к переносу и реконструкции строения и их элементы (вышки, ворота, столбы и проволоку, нары, штрафные изоляторы, столовые котлы, рельсовый путь, семафоры, стрелки и т.д.). При этом нужно иметь в виду, что широким кругом добровольцев запланировано восстановить лагерьный пункт № 93 у бывшего разъезда «Щучий», превратив

его в мемориал. По просьбе общественности власти ЯНАО и Надымского района решают связанные с этим юридические вопросы. Одновременно неизвестные вандалы (скорее всего, из числа строителей автодороги Надым-Салехард) продолжают периодически разрушать или растаскивать имеющееся историческое наследие.

### **Объекты этнической культуры**

Исследуемая территория используется в хозяйстве коренных народов севера (ямальские ненцы) под зимние пастбища. От южного побережья Обской губы (между Кутопьюганом и Хэ) до верховьев Надыма пролегают тропы ямальских оленеводов (МОП «Ярсалинское, МОП «Панаевское»). С апреля по ноябрь они кочуют по Ямальскому полуострову, а на зиму перебираются в лесотундру. Обскую губу пересекают в декабре, и двигаются на юг по отведенным землеустроителями коридорам. Через проектируемые участки работ пролегают маршруты касланий 3,7,9,11,13,14,15,16 бригад муниципального предприятия «Ярсалинское». Таким образом, на участках работ располагаются по меньшей мере два-три десятка стоянок оленеводов. Они являются традиционными и многолетними. Этот факт надо учитывать при ведении сейсморазведочных работ, так как время их проведения совпадает со временем прохода через эти земли оленеводческих бригад. Ненцы могут негативно отнестись к факту проезда гусеничной техники по некоторым местам и к применению взрывных технологий. **В нашем распоряжении нет данных о наличии на территории работ священных мест, где априори ограничена всякая деятельность, кроме ритуальной, однако нельзя исключать, что такие места есть (что более вероятно).** Работу сейсмопартий на местах желательно согласовывать с руководителями оленеводческих бригад, если таковые находятся на территории проведения работ или в непосредственной близости.

## 5. ИСТОРИКО-КУЛЬТУРНОЕ ЗОНИРОВАНИЕ

По проекту сейсморазведочных работ проведено предварительное историко-культурное зонирование испрашиваемой территории с целью определить ее историко-культурный потенциал. Выделение зон по степени вероятности обнаружения объектов наследия основывается на результатах анализа следующих критериев:

1. Ландшафтно-топографической ситуации на исследуемой территории, с точки зрения благоприятности её заселения в древности.

Зоны выделялись исходя из следующих критериев:

- расположение на стыке двух или более ландшафтов, что позволяло вести комплексное хозяйство;
  - близость водоема, что является одним из необходимых условий для расположения объектов культурного наследия поселенческого типа в древности;
  - наличие участков, выделяющихся из общего ландшафта, особенно по берегам рек;
  - наличие мысовидных выступов береговых террас рек, представляющих собой наиболее удобное место для организации укрепленных поселений – городищ;
  - хорошо дренированные, не затапливаемые в паводок участки береговых террас;
  - проточные озера;
  - приустьевые участки рек, места впадения ручьев в реки.
2. Архивной информации, содержащей сведения об объектах КН на исследуемой и сопредельных территориях (*источники указаны в списке литературы*).
  3. Закономерности размещения известных историко-культурных объектов на сопредельных к исследуемой территориях.

На исследуемой площади частично ранее не проводилось историко-культурное зонирование.

### Перспективная зона

Для перспективной зоны характерны следующие ландшафтно-топографические условия размещения. Основным является близость открытого водоёма или другого источника воды (в некоторых случаях – болото) в сочетании с наличием (для большинства видов объектов) сухих, не заливаемых в паводок надпойменных террас, их останцов или грив. Для объектов поселенческого типа характерно расположение на стыке ландшафтных зон, что позволяло наиболее полно использовать имеющиеся биоресурсы и вести комплексное хозяйство. К перспективной зоне на исследуемых участках работ отнесены: берег Обской губы, пойменно-террасовые комплексы крупных рек (Ярудей, Шуга и их притоки первого порядка), высокие участки тундры вблизи крупных проточных озёр.

### Малоперспективная зона

Анализ исходных материалов показал, что отдельные виды объектов наследия, в редких случаях, располагаются в местах малопригодных с точки зрения настоящих природно-климатических условий, но допускающих принципиальную возможность расположения на них хозяйственных, культовых и жилых объектов. Речь идёт в частности о сезонно-доступных площадках, которые могли использоваться для временных поселений с промысловыми или обрядовыми целями. Для исследуемой территории в первую очередь возможно обнаружение объектов культовой практики, расположение которых с трудом поддается прогнозированию, и зачастую располагаются вдали от водотоков в труднодоступных местах. К малоперспективной зоне отнесены участки, прилегающие с тыльной стороны к перспективной зоне 100-200 м шириной.

### Неперспективная зона

К неперспективной зоне относится вся территория, не вошедшая в границы перспективной и малоперспективной зон. В ландшафтно-топографических условиях этой зоны вероятность размещения объектов жизнедеятельности древнего и современного коренного населения мала, или технически неосуществима с помощью современных научных методов и средств. Например, это могут быть культурные слои палеолита, перекрытые поздними геологическими отложениями.

### Планировочные ограничения

На основе предварительного историко-культурного зонирования территории выделены участки сейсмопрофилей, располагающиеся в перспективной и зоне выявления объектов культурного наследия (табл. 2,3, рис.5,6). Оставшиеся невыделенными части профилей относятся к неперспективной зоне. Полевые лагеря сейсмопартии расположены в неперспективной зоне, проведение натурных изысканий не требуется.

Таблица 2. Планировочные ограничения сейсмопрофилей северного участка (WGS-84)

	З.д.	С.ш.	№ проф.	кон.	71.191	66.276	"2183"	нач.	71.142	66.298	"2231"
нач.	70.944	66.251	"2123"	нач.	70.940	66.278	"2183"	кон.	71.159	66.298	"2231"
кон.	71.079	66.250	"2123"	кон.	70.959	66.278	"2183"	нач.	70.876	66.305	"2243"
нач.	70.968	66.256	"2135"	нач.	71.128	66.282	"2195"	кон.	70.880	66.305	"2243"
кон.	71.103	66.256	"2135"	кон.	71.199	66.282	"2195"	нач.	71.111	66.304	"2243"
нач.	70.990	66.262	"2147"	нач.	71.237	66.282	"2195"	кон.	71.122	66.304	"2243"
кон.	71.113	66.261	"2147"	кон.	71.244	66.281	"2195"	нач.	71.157	66.304	"2243"
нач.	71.030	66.267	"2159"	нач.	71.271	66.281	"2195"	кон.	71.172	66.304	"2243"
кон.	71.133	66.266	"2159"	кон.	71.281	66.281	"2195"	нач.	71.228	66.303	"2243"
нач.	70.983	66.267	"2159"	нач.	71.145	66.288	"2207"	кон.	71.282	66.303	"2243"
кон.	71.012	66.267	"2159"	кон.	71.281	66.287	"2207"	нач.	71.146	66.309	"2255"
нач.	70.932	66.267	"2159"	нач.	71.105	66.288	"2207"	кон.	71.158	66.309	"2255"
кон.	70.934	66.267	"2159"	кон.	71.130	66.288	"2207"	нач.	71.237	66.308	"2255"
нач.	70.935	66.273	"2171"	нач.	71.183	66.293	"2219"	кон.	71.250	66.308	"2255"
кон.	70.963	66.273	"2171"	кон.	71.281	66.292	"2219"	нач.	71.224	66.309	"2255"
нач.	71.085	66.272	"2171"	нач.	71.132	66.293	"2219"	кон.	71.232	66.308	"2255"
кон.	71.166	66.271	"2171"	кон.	71.142	66.293	"2219"	нач.	70.892	66.311	"2255"
нач.	71.108	66.277	"2183"	нач.	71.204	66.298	"2231"	кон.	70.904	66.311	"2255"
				кон.	71.281	66.297	"2231"				

нач.	71.112	66.309	"2255"
кон.	71.115	66.309	"2255"
нач.	71.236	66.314	"2267"
кон.	71.264	66.314	"2267"
нач.	70.890	66.316	"2267"
кон.	70.904	66.316	"2267"
нач.	70.876	66.316	"2267"
кон.	70.882	66.316	"2267"
нач.	71.144	66.314	"2267"
кон.	71.151	66.314	"2267"
нач.	70.943	66.321	"2279"
кон.	70.955	66.321	"2279"
нач.	70.901	66.327	"2291"
кон.	70.932	66.327	"2291"
нач.	70.934	66.332	"2303"
кон.	71.026	66.331	"2303"
нач.	70.882	66.332	"2303"
кон.	70.905	66.332	"2303"
нач.	70.938	66.337	"2315"
кон.	70.982	66.337	"2315"
нач.	71.029	66.337	"2315"
кон.	71.036	66.337	"2315"
нач.	70.993	66.337	"2315"
кон.	70.998	66.337	"2315"
нач.	71.003	66.337	"2315"
кон.	71.016	66.337	"2315"
нач.	70.881	66.338	"2315"
кон.	70.891	66.337	"2315"
нач.	71.075	66.336	"2315"
кон.	71.085	66.336	"2315"
нач.	71.043	66.337	"2315"
кон.	71.050	66.337	"2315"
нач.	70.905	66.337	"2315"
кон.	70.930	66.337	"2315"
нач.	71.028	66.342	"2327"
кон.	71.035	66.342	"2327"
нач.	71.043	66.342	"2327"
кон.	71.172	66.341	"2327"
нач.	71.215	66.341	"2327"
кон.	71.237	66.341	"2327"
нач.	70.953	66.254	"2129"
кон.	71.085	66.253	"2129"
нач.	70.979	66.259	"2141"
кон.	71.108	66.258	"2141"
нач.	70.996	66.264	"2153"
кон.	71.121	66.264	"2153"
нач.	70.932	66.270	"2165"
кон.	70.950	66.270	"2165"
нач.	70.955	66.270	"2165"
кон.	70.965	66.270	"2165"
нач.	71.078	66.269	"2165"
кон.	71.150	66.269	"2165"
нач.	71.043	66.269	"2165"
кон.	71.064	66.269	"2165"
нач.	70.979	66.270	"2165"
кон.	70.996	66.270	"2165"
нач.	70.935	66.275	"2177"
кон.	70.959	66.275	"2177"
нач.	71.088	66.274	"2177"
кон.	71.184	66.274	"2177"
нач.	70.939	66.281	"2189"
кон.	70.965	66.281	"2189"
нач.	71.123	66.280	"2189"
кон.	71.193	66.279	"2189"
нач.	71.105	66.285	"2201"

кон.	71.123	66.285	"2201"
нач.	71.137	66.285	"2201"
кон.	71.209	66.284	"2201"
нач.	71.223	66.284	"2201"
кон.	71.281	66.284	"2201"
нач.	71.112	66.290	"2213"
кон.	71.135	66.290	"2213"
нач.	71.169	66.290	"2213"
кон.	71.281	66.289	"2213"
нач.	71.134	66.296	"2225"
кон.	71.150	66.296	"2225"
нач.	71.197	66.295	"2225"
кон.	71.281	66.295	"2225"
нач.	71.220	66.300	"2237"
кон.	71.282	66.300	"2237"
нач.	70.876	66.303	"2237"
кон.	70.888	66.303	"2237"
нач.	71.113	66.301	"2237"
кон.	71.120	66.301	"2237"
нач.	70.876	66.308	"2249"
кон.	70.877	66.308	"2249"
нач.	71.151	66.306	"2249"
кон.	71.182	66.306	"2249"
нач.	71.249	66.306	"2249"
кон.	71.272	66.305	"2249"
нач.	71.230	66.306	"2249"
кон.	71.247	66.306	"2249"
нач.	71.109	66.307	"2249"
кон.	71.120	66.307	"2249"
нач.	71.234	66.311	"2261"
кон.	71.262	66.311	"2261"
нач.	71.223	66.311	"2261"
кон.	71.231	66.311	"2261"
нач.	70.876	66.313	"2261"
кон.	70.882	66.313	"2261"
нач.	70.886	66.313	"2261"
кон.	70.903	66.313	"2261"
нач.	71.143	66.312	"2261"
кон.	71.152	66.312	"2261"
нач.	70.877	66.319	"2273"
кон.	70.897	66.319	"2273"
нач.	70.909	66.324	"2285"
кон.	70.921	66.324	"2285"
нач.	70.935	66.324	"2285"
кон.	70.970	66.324	"2285"
нач.	70.972	66.329	"2297"
кон.	71.000	66.329	"2297"
нач.	70.926	66.329	"2297"
кон.	70.939	66.329	"2297"
нач.	70.941	66.329	"2297"
кон.	70.954	66.329	"2297"
нач.	70.892	66.329	"2297"
кон.	70.918	66.329	"2297"
нач.	71.039	66.334	"2309"
кон.	71.045	66.334	"2309"
нач.	70.936	66.335	"2309"
кон.	70.989	66.334	"2309"
нач.	70.994	66.334	"2309"
кон.	71.032	66.334	"2309"
нач.	70.880	66.335	"2309"
кон.	70.897	66.335	"2309"
нач.	70.916	66.335	"2309"
кон.	70.925	66.335	"2309"
нач.	70.942	66.340	"2321"
кон.	70.980	66.340	"2321"

нач.	71.027	66.339	"2321"
кон.	71.039	66.339	"2321"
нач.	70.899	66.340	"2321"
кон.	70.931	66.340	"2321"
нач.	71.043	66.339	"2321"
кон.	71.136	66.339	"2321"
нач.	71.219	66.338	"2321"
кон.	71.232	66.338	"2321"
нач.	70.948	66.337	"5257"
кон.	70.957	66.341	"5257"
нач.	71.131	66.338	"5417"
кон.	71.137	66.340	"5417"
нач.	70.957	66.270	"5417"
кон.	70.963	66.273	"5417"
нач.	71.135	66.269	"5577"
кон.	71.210	66.298	"5577"
нач.	70.948	66.334	"5265"
кон.	70.966	66.341	"5265"
нач.	71.143	66.339	"5425"
кон.	71.146	66.340	"5425"
нач.	70.966	66.270	"5425"
кон.	70.967	66.270	"5425"
нач.	71.144	66.269	"5585"
кон.	71.209	66.295	"5585"
нач.	70.948	66.330	"5273"
кон.	70.975	66.341	"5273"
нач.	71.152	66.339	"5433"
кон.	71.155	66.340	"5433"
нач.	71.153	66.269	"5593"
кон.	71.209	66.291	"5593"
нач.	70.954	66.329	"5281"
кон.	70.980	66.339	"5281"
нач.	71.161	66.339	"5441"
кон.	71.163	66.340	"5441"
нач.	70.984	66.270	"5441"
кон.	70.984	66.270	"5441"
нач.	71.169	66.272	"5601"
кон.	71.209	66.287	"5601"
нач.	70.965	66.330	"5289"
кон.	70.983	66.337	"5289"
нач.	70.992	66.270	"5449"
кон.	70.993	66.270	"5449"
нач.	71.182	66.273	"5609"
кон.	71.191	66.277	"5609"
нач.	70.972	66.329	"5297"
кон.	70.988	66.335	"5297"
нач.	70.977	66.328	"5305"
кон.	71.001	66.337	"5305"
нач.	70.985	66.327	"5313"
кон.	71.013	66.338	"5313"
нач.	71.110	66.305	"5473"
кон.	71.117	66.308	"5473"
нач.	70.998	66.329	"5321"
кон.	71.016	66.336	"5321"
нач.	71.026	66.340	"5321"
кон.	71.028	66.341	"5321"
нач.	71.145	66.315	"5481"
кон.	71.145	66.315	"5481"
нач.	71.112	66.303	"5481"
кон.	71.122	66.306	"5481"
нач.	71.010	66.330	"5329"
кон.	71.022	66.334	"5329"
нач.	71.029	66.337	"5329"
кон.	71.037	66.340	"5329"
нач.	71.143	66.311	"5489"



кон.	71.151	66.314	"5489"
нач.	71.116	66.300	"5489"
кон.	71.121	66.302	"5489"
нач.	71.043	66.339	"5337"
кон.	71.046	66.340	"5337"
нач.	71.020	66.330	"5337"
кон.	71.035	66.336	"5337"
нач.	71.147	66.309	"5497"
кон.	71.152	66.311	"5497"
нач.	71.039	66.334	"5345"
кон.	71.055	66.340	"5345"
нач.	71.150	66.307	"5505"
кон.	71.157	66.309	"5505"
нач.	71.060	66.339	"5353"
кон.	71.064	66.340	"5353"
нач.	71.154	66.305	"5513"
кон.	71.163	66.308	"5513"
нач.	71.105	66.286	"5513"
кон.	71.123	66.293	"5513"
нач.	71.068	66.338	"5361"
кон.	71.074	66.341	"5361"
нач.	71.159	66.303	"5521"
кон.	71.172	66.308	"5521"
нач.	71.109	66.284	"5521"

кон.	71.151	66.300	"5521"
нач.	71.073	66.337	"5369"
кон.	71.083	66.341	"5369"
нач.	71.142	66.293	"5529"
кон.	71.158	66.299	"5529"
нач.	71.120	66.284	"5529"
кон.	71.134	66.290	"5529"
нач.	71.169	66.303	"5529"
кон.	71.179	66.307	"5529"
нач.	71.080	66.336	"5377"
кон.	71.092	66.341	"5377"
нач.	71.180	66.304	"5537"
кон.	71.182	66.305	"5537"
нач.	71.092	66.337	"5385"
кон.	71.101	66.341	"5385"
нач.	70.948	66.281	"5385"
кон.	70.952	66.283	"5385"
нач.	71.113	66.275	"5545"
кон.	71.148	66.288	"5545"
нач.	71.104	66.338	"5393"
кон.	71.110	66.340	"5393"
нач.	70.948	66.277	"5393"
кон.	70.960	66.282	"5393"
нач.	71.113	66.271	"5553"

кон.	71.155	66.288	"5553"
нач.	70.949	66.274	"5401"
кон.	70.959	66.278	"5401"
нач.	70.961	66.279	"5401"
кон.	70.965	66.280	"5401"
нач.	71.112	66.338	"5401"
кон.	71.119	66.340	"5401"
нач.	71.117	66.269	"5561"
кон.	71.173	66.291	"5561"
нач.	71.121	66.338	"5409"
кон.	71.128	66.340	"5409"
нач.	70.949	66.271	"5409"
кон.	70.960	66.275	"5409"
нач.	71.126	66.269	"5569"
кон.	71.193	66.295	"5569"

Таблица 3. Планировочные ограничения сейсмопрофилей южного участка (WGS-84)

	З.д.	С.ш.	№ проф.
нач.	71.145	65.814	"1151"
кон.	71.208	65.814	"1151"
нач.	71.107	65.817	"1157"
кон.	71.220	65.816	"1157"
нач.	71.359	65.815	"1157"
кон.	71.366	65.815	"1157"
нач.	71.076	65.823	"1169"
кон.	71.240	65.821	"1169"
нач.	71.396	65.820	"1169"
кон.	71.427	65.820	"1169"
нач.	71.349	65.821	"1169"
кон.	71.379	65.820	"1169"
нач.	71.064	65.828	"1181"
кон.	71.263	65.827	"1181"
нач.	71.332	65.826	"1181"
кон.	71.457	65.825	"1181"
нач.	71.056	65.833	"1193"
кон.	71.468	65.830	"1193"
нач.	71.045	65.839	"1205"
кон.	71.468	65.836	"1205"
нач.	71.033	65.844	"1217"
кон.	71.468	65.841	"1217"
нач.	71.184	65.849	"1229"
кон.	71.469	65.846	"1229"
нач.	71.024	65.850	"1229"
кон.	71.145	65.849	"1229"
нач.	71.232	65.854	"1241"
кон.	71.469	65.852	"1241"
нач.	71.290	65.859	"1253"
кон.	71.469	65.857	"1253"
нач.	71.409	65.863	"1265"
кон.	71.461	65.863	"1265"
нач.	71.326	65.864	"1265"
кон.	71.356	65.864	"1265"
нач.	71.415	65.868	"1277"

кон.	71.455	65.868	"1277"
нач.	71.315	65.869	"1277"
кон.	71.337	65.869	"1277"
нач.	71.192	65.876	"1289"
кон.	71.291	65.875	"1289"
нач.	71.311	65.875	"1289"
кон.	71.331	65.875	"1289"
нач.	71.226	65.881	"1301"
кон.	71.324	65.880	"1301"
нач.	71.179	65.881	"1301"
кон.	71.224	65.881	"1301"
нач.	71.291	65.886	"1313"
кон.	71.325	65.885	"1313"
нач.	71.263	65.886	"1313"
кон.	71.275	65.886	"1313"
нач.	71.172	65.886	"1313"
кон.	71.196	65.886	"1313"
нач.	71.156	65.892	"1325"
кон.	71.211	65.892	"1325"
нач.	71.098	65.892	"1325"
кон.	71.143	65.892	"1325"
нач.	71.126	65.898	"1337"
кон.	71.204	65.897	"1337"
нач.	71.088	65.898	"1337"
кон.	71.123	65.898	"1337"
нач.	70.932	65.899	"1337"
кон.	70.940	65.899	"1337"
нач.	71.135	65.903	"1349"
кон.	71.194	65.902	"1349"
нач.	71.062	65.903	"1349"
кон.	71.073	65.903	"1349"
нач.	71.082	65.903	"1349"
кон.	71.111	65.903	"1349"
нач.	70.931	65.904	"1349"
кон.	70.940	65.904	"1349"
нач.	71.402	65.901	"1349"
кон.	71.407	65.901	"1349"

нач.	71.377	65.906	"1361"
кон.	71.398	65.906	"1361"
нач.	71.058	65.909	"1361"
кон.	71.106	65.908	"1361"
нач.	71.149	65.908	"1361"
кон.	71.181	65.908	"1361"
нач.	70.921	65.910	"1361"
кон.	70.935	65.909	"1361"
нач.	70.975	65.915	"1373"
кон.	71.014	65.914	"1373"
нач.	70.940	65.915	"1373"
кон.	70.971	65.915	"1373"
нач.	71.146	65.914	"1373"
кон.	71.168	65.913	"1373"
нач.	71.088	65.914	"1373"
кон.	71.100	65.914	"1373"
нач.	71.036	65.914	"1373"
кон.	71.052	65.914	"1373"
нач.	71.058	65.914	"1373"
кон.	71.081	65.914	"1373"
нач.	70.899	65.915	"1373"
кон.	70.921	65.915	"1373"
нач.	71.001	65.920	"1385"
кон.	71.085	65.919	"1385"
нач.	70.929	65.920	"1385"
кон.	70.991	65.920	"1385"
нач.	71.140	65.919	"1385"
кон.	71.172	65.919	"1385"
нач.	70.878	65.921	"1385"
кон.	70.908	65.920	"1385"
нач.	71.376	65.923	"1397"
кон.	71.393	65.922	"1397"
нач.	70.872	65.926	"1397"
кон.	70.943	65.926	"1397"
нач.	71.135	65.924	"1397"
кон.	71.167	65.924	"1397"
нач.	71.368	65.928	"1409"

кон.	71.380	65.928	"1409"
нач.	71.386	65.928	"1409"
кон.	71.391	65.928	"1409"
нач.	71.122	65.930	"1409"
кон.	71.157	65.930	"1409"
нач.	70.906	65.931	"1409"
кон.	70.917	65.931	"1409"
нач.	71.129	65.935	"1421"
кон.	71.156	65.935	"1421"
нач.	70.909	65.937	"1421"
кон.	70.925	65.936	"1421"
нач.	71.369	65.933	"1421"
кон.	71.381	65.933	"1421"
нач.	71.361	65.939	"1433"
кон.	71.380	65.939	"1433"
нач.	71.134	65.941	"1433"
кон.	71.158	65.940	"1433"
нач.	70.919	65.942	"1433"
кон.	70.929	65.942	"1433"
нач.	71.118	65.946	"1445"
кон.	71.150	65.946	"1445"
нач.	70.918	65.947	"1445"
кон.	70.929	65.947	"1445"
нач.	71.355	65.944	"1445"
кон.	71.372	65.944	"1445"
нач.	71.106	65.952	"1457"
кон.	71.135	65.951	"1457"
нач.	70.923	65.953	"1457"
кон.	70.929	65.953	"1457"
нач.	71.278	65.950	"1457"
кон.	71.358	65.950	"1457"
нач.	71.359	65.950	"1457"
кон.	71.366	65.950	"1457"
нач.	71.271	65.956	"1469"
кон.	71.282	65.956	"1469"
нач.	71.361	65.955	"1469"
кон.	71.361	65.955	"1469"
нач.	71.083	65.957	"1469"
кон.	71.127	65.957	"1469"
нач.	71.272	65.961	"1481"
кон.	71.284	65.961	"1481"
нач.	71.085	65.962	"1481"
кон.	71.113	65.962	"1481"
нач.	71.268	65.967	"1493"
кон.	71.284	65.966	"1493"
нач.	71.096	65.968	"1493"
кон.	71.115	65.968	"1493"
нач.	71.263	65.972	"1505"
кон.	71.275	65.972	"1505"
нач.	71.094	65.973	"1505"
кон.	71.116	65.973	"1505"
нач.	71.073	65.979	"1517"
кон.	71.107	65.978	"1517"
нач.	71.070	65.984	"1529"
кон.	71.092	65.984	"1529"
нач.	71.067	65.989	"1541"
кон.	71.119	65.989	"1541"
нач.	71.066	65.995	"1553"
кон.	71.105	65.995	"1553"
нач.	71.114	65.995	"1553"
кон.	71.129	65.994	"1553"
нач.	71.124	66.000	"1565"
кон.	71.150	66.000	"1565"
нач.	71.083	66.000	"1565"
кон.	71.101	66.000	"1565"

нач.	71.154	66.005	"1577"
кон.	71.185	66.005	"1577"
нач.	71.087	66.005	"1577"
кон.	71.114	66.005	"1577"
нач.	71.188	66.010	"1589"
кон.	71.221	66.010	"1589"
нач.	71.100	66.011	"1589"
кон.	71.121	66.011	"1589"
нач.	71.098	66.013	"1595"
кон.	71.124	66.013	"1595"
нач.	71.200	66.013	"1595"
кон.	71.203	66.013	"1595"
нач.	71.102	66.016	"1601"
кон.	71.129	66.016	"1601"
нач.	71.107	66.019	"1607"
кон.	71.132	66.019	"1607"
нач.	71.114	66.021	"1613"
кон.	71.138	66.021	"1613"
нач.	71.083	65.820	"1163"
кон.	71.230	65.819	"1163"
нач.	71.353	65.818	"1163"
кон.	71.373	65.818	"1163"
нач.	71.072	65.825	"1175"
кон.	71.251	65.824	"1175"
нач.	71.345	65.823	"1175"
кон.	71.436	65.823	"1175"
нач.	71.060	65.831	"1187"
кон.	71.468	65.828	"1187"
нач.	71.048	65.836	"1199"
кон.	71.468	65.833	"1199"
нач.	71.036	65.842	"1211"
кон.	71.468	65.838	"1211"
нач.	71.029	65.847	"1223"
кон.	71.468	65.844	"1223"
нач.	71.202	65.851	"1235"
кон.	71.469	65.849	"1235"
нач.	71.042	65.852	"1235"
кон.	71.075	65.852	"1235"
нач.	71.272	65.856	"1247"
кон.	71.469	65.855	"1247"
нач.	71.401	65.861	"1259"
кон.	71.466	65.860	"1259"
нач.	71.311	65.861	"1259"
кон.	71.359	65.861	"1259"
нач.	71.413	65.866	"1271"
кон.	71.458	65.865	"1271"
нач.	71.319	65.867	"1271"
кон.	71.348	65.866	"1271"
нач.	71.425	65.871	"1283"
кон.	71.452	65.871	"1283"
нач.	71.210	65.873	"1283"
кон.	71.222	65.873	"1283"
нач.	71.311	65.872	"1283"
кон.	71.333	65.872	"1283"
нач.	71.224	65.873	"1283"
кон.	71.238	65.873	"1283"
нач.	71.182	65.878	"1295"
кон.	71.328	65.877	"1295"
нач.	71.248	65.883	"1307"
кон.	71.326	65.883	"1307"
нач.	71.236	65.883	"1307"
кон.	71.247	65.883	"1307"
нач.	71.178	65.884	"1307"
кон.	71.212	65.884	"1307"
нач.	71.169	65.889	"1319"

кон.	71.208	65.889	"1319"
нач.	71.310	65.888	"1319"
кон.	71.311	65.888	"1319"
нач.	71.299	65.888	"1319"
кон.	71.308	65.888	"1319"
нач.	71.102	65.890	"1319"
кон.	71.138	65.889	"1319"
нач.	71.152	65.895	"1331"
кон.	71.208	65.894	"1331"
нач.	71.093	65.895	"1331"
кон.	71.123	65.895	"1331"
нач.	71.123	65.895	"1331"
кон.	71.147	65.895	"1331"
нач.	71.084	65.901	"1343"
кон.	71.121	65.900	"1343"
нач.	71.174	65.900	"1343"
кон.	71.198	65.900	"1343"
нач.	71.129	65.900	"1343"
кон.	71.165	65.900	"1343"
нач.	70.932	65.901	"1343"
кон.	70.940	65.901	"1343"
нач.	71.058	65.906	"1355"
кон.	71.104	65.906	"1355"
нач.	71.148	65.905	"1355"
кон.	71.189	65.905	"1355"
нач.	71.393	65.904	"1355"
кон.	71.404	65.904	"1355"
нач.	71.414	65.903	"1355"
кон.	71.414	65.903	"1355"
нач.	70.929	65.907	"1355"
кон.	70.939	65.907	"1355"
нач.	70.915	65.912	"1367"
кон.	70.927	65.912	"1367"
нач.	70.894	65.912	"1367"
кон.	70.900	65.912	"1367"
нач.	71.376	65.909	"1367"
кон.	71.379	65.909	"1367"
нач.	71.058	65.911	"1367"
кон.	71.106	65.911	"1367"
нач.	71.147	65.911	"1367"
кон.	71.169	65.911	"1367"
нач.	70.979	65.912	"1367"
кон.	71.002	65.912	"1367"
нач.	70.934	65.918	"1379"
кон.	71.085	65.917	"1379"
нач.	70.886	65.918	"1379"
кон.	70.901	65.918	"1379"
нач.	71.148	65.916	"1379"
кон.	71.170	65.916	"1379"
нач.	71.375	65.915	"1379"
кон.	71.404	65.914	"1379"
нач.	70.874	65.923	"1391"
кон.	70.951	65.923	"1391"
нач.	71.135	65.922	"1391"
кон.	71.172	65.921	"1391"
нач.	71.037	65.922	"1391"
кон.	71.040	65.922	"1391"
нач.	70.967	65.923	"1391"
кон.	70.987	65.923	"1391"
нач.	71.049	65.922	"1391"
кон.	71.078	65.922	"1391"
нач.	71.013	65.923	"1391"
кон.	71.037	65.922	"1391"
нач.	70.905	65.928	"1403"
кон.	70.934	65.928	"1403"

нач.	71.127	65.927	"1403"
кон.	71.156	65.927	"1403"
нач.	71.366	65.925	"1403"
кон.	71.394	65.925	"1403"
нач.	71.123	65.933	"1415"
кон.	71.154	65.932	"1415"
нач.	70.906	65.934	"1415"
кон.	70.919	65.934	"1415"
нач.	71.369	65.931	"1415"
кон.	71.382	65.931	"1415"
нач.	71.369	65.936	"1427"
кон.	71.382	65.936	"1427"
нач.	71.135	65.938	"1427"
кон.	71.155	65.938	"1427"
нач.	70.916	65.939	"1427"
кон.	70.928	65.939	"1427"
нач.	71.125	65.943	"1439"
кон.	71.158	65.943	"1439"
нач.	70.919	65.945	"1439"
кон.	70.930	65.944	"1439"
нач.	71.360	65.942	"1439"
кон.	71.371	65.941	"1439"
нач.	71.348	65.947	"1451"
кон.	71.368	65.947	"1451"
нач.	71.296	65.947	"1451"
кон.	71.299	65.947	"1451"
нач.	71.113	65.949	"1451"
кон.	71.145	65.949	"1451"
нач.	70.919	65.950	"1451"
кон.	70.931	65.950	"1451"
нач.	71.322	65.953	"1463"
кон.	71.350	65.952	"1463"
нач.	71.362	65.952	"1463"
кон.	71.363	65.952	"1463"
нач.	71.273	65.953	"1463"
кон.	71.291	65.953	"1463"
нач.	71.090	65.954	"1463"
кон.	71.133	65.954	"1463"
нач.	71.081	65.960	"1475"
кон.	71.117	65.960	"1475"
нач.	71.272	65.958	"1475"
кон.	71.284	65.958	"1475"
нач.	71.273	65.964	"1487"
кон.	71.284	65.964	"1487"
нач.	71.093	65.965	"1487"
кон.	71.113	65.965	"1487"
нач.	71.266	65.969	"1499"
кон.	71.278	65.969	"1499"
нач.	71.095	65.970	"1499"
кон.	71.117	65.970	"1499"
нач.	71.084	65.976	"1511"
кон.	71.112	65.976	"1511"
нач.	71.262	65.975	"1511"
кон.	71.273	65.975	"1511"
нач.	71.069	65.981	"1523"
кон.	71.103	65.981	"1523"
нач.	71.073	65.987	"1535"
кон.	71.113	65.986	"1535"
нач.	71.064	65.992	"1547"
кон.	71.100	65.992	"1547"
нач.	71.109	65.992	"1547"
кон.	71.125	65.992	"1547"
нач.	71.085	65.997	"1559"
кон.	71.104	65.997	"1559"
нач.	71.074	65.997	"1559"

кон.	71.079	65.997	"1559"
нач.	71.119	65.997	"1559"
кон.	71.135	65.997	"1559"
нач.	71.134	66.002	"1571"
кон.	71.171	66.002	"1571"
нач.	71.085	66.003	"1571"
кон.	71.110	66.003	"1571"
нач.	71.171	66.008	"1583"
кон.	71.196	66.007	"1583"
нач.	71.095	66.008	"1583"
кон.	71.119	66.008	"1583"
нач.	71.221	66.007	"1583"
кон.	71.232	66.007	"1583"
нач.	71.004	65.914	"6265"
кон.	71.030	65.924	"6265"
нач.	71.102	65.952	"6265"
кон.	71.119	65.959	"6265"
нач.	71.228	65.872	"6561"
кон.	71.264	65.886	"6561"
нач.	71.150	65.841	"6561"
кон.	71.167	65.848	"6561"
нач.	71.315	65.832	"6729"
кон.	71.377	65.856	"6729"
нач.	71.382	65.834	"6785"
кон.	71.395	65.839	"6785"
нач.	71.141	65.918	"6377"
кон.	71.157	65.925	"6377"
нач.	71.088	65.898	"6377"
кон.	71.104	65.904	"6377"
нач.	71.219	65.829	"6649"
кон.	71.294	65.859	"6649"
нач.	71.316	65.868	"6649"
кон.	71.331	65.874	"6649"
нач.	71.354	65.833	"6761"
кон.	71.387	65.846	"6761"
нач.	71.391	65.834	"6793"
кон.	71.399	65.837	"6793"
нач.	71.065	65.995	"6137"
кон.	71.071	65.997	"6137"
нач.	71.084	66.002	"6137"
кон.	71.085	66.003	"6137"
нач.	71.109	65.888	"6417"
кон.	71.168	65.912	"6417"
нач.	71.258	65.831	"6681"
кон.	71.348	65.866	"6681"
нач.	71.363	65.834	"6769"
кон.	71.390	65.844	"6769"
нач.	71.068	65.989	"6153"
кон.	71.099	66.001	"6153"
нач.	71.169	65.901	"6441"
кон.	71.183	65.907	"6441"
нач.	71.134	65.887	"6441"
кон.	71.137	65.889	"6441"
нач.	71.152	65.895	"6441"
кон.	71.165	65.900	"6441"
нач.	71.277	65.831	"6697"
кон.	71.356	65.863	"6697"
нач.	71.373	65.834	"6777"
кон.	71.392	65.842	"6777"
нач.	71.069	65.982	"6169"
кон.	71.105	65.996	"6169"
нач.	71.162	65.891	"6457"
кон.	71.192	65.904	"6457"
нач.	71.287	65.832	"6705"
кон.	71.360	65.861	"6705"

нач.	71.103	65.985	"6193"
кон.	71.127	65.994	"6193"
нач.	71.083	65.977	"6193"
кон.	71.097	65.982	"6193"
нач.	71.179	65.881	"6497"
кон.	71.210	65.893	"6497"
нач.	71.297	65.832	"6713"
кон.	71.367	65.860	"6713"
нач.	71.093	65.974	"6209"
кон.	71.107	65.979	"6209"
нач.	71.188	65.877	"6513"
кон.	71.205	65.884	"6513"
нач.	71.306	65.832	"6721"
кон.	71.373	65.859	"6721"
нач.	71.096	65.968	"6225"
кон.	71.114	65.975	"6225"
нач.	71.198	65.874	"6529"
кон.	71.217	65.882	"6529"
нач.	71.134	65.849	"6529"
кон.	71.136	65.850	"6529"
нач.	71.325	65.833	"6737"
кон.	71.379	65.854	"6737"
нач.	71.084	65.956	"6241"
кон.	71.117	65.969	"6241"
нач.	71.211	65.872	"6545"
кон.	71.241	65.884	"6545"
нач.	71.142	65.845	"6545"
кон.	71.151	65.848	"6545"
нач.	71.334	65.833	"6745"
кон.	71.382	65.851	"6745"
нач.	71.112	65.950	"6281"
кон.	71.129	65.956	"6281"
нач.	71.027	65.916	"6281"
кон.	71.043	65.922	"6281"
нач.	71.158	65.837	"6577"
кон.	71.189	65.849	"6577"
нач.	71.254	65.875	"6577"
кон.	71.278	65.885	"6577"
нач.	71.344	65.833	"6753"
кон.	71.385	65.849	"6753"
нач.	71.040	65.914	"6297"
кон.	71.065	65.924	"6297"
нач.	71.119	65.945	"6297"
кон.	71.135	65.952	"6297"
нач.	71.162	65.835	"6585"
кон.	71.203	65.851	"6585"
нач.	71.260	65.874	"6585"
кон.	71.286	65.884	"6585"
нач.	71.058	65.911	"6321"
кон.	71.083	65.920	"6321"
нач.	71.134	65.940	"6321"
кон.	71.149	65.946	"6321"
нач.	71.170	65.831	"6601"
кон.	71.226	65.853	"6601"
нач.	71.279	65.874	"6601"
кон.	71.312	65.887	"6601"
нач.	71.123	65.929	"6337"
кон.	71.158	65.943	"6337"
нач.	71.060	65.904	"6337"
кон.	71.080	65.912	"6337"
нач.	71.180	65.828	"6617"
кон.	71.246	65.854	"6617"
нач.	71.303	65.877	"6617"
кон.	71.325	65.885	"6617"
нач.	70.928	65.951	"6113"

кон.	70.930	65.952	"6113"
нач.	71.083	65.903	"6361"
кон.	71.105	65.911	"6361"
нач.	71.134	65.923	"6361"
кон.	71.156	65.931	"6361"
нач.	71.200	65.829	"6633"
кон.	71.268	65.856	"6633"
нач.	71.311	65.873	"6633"
кон.	71.326	65.879	"6633"
нач.	71.146	65.914	"6393"
кон.	71.170	65.923	"6393"
нач.	71.097	65.894	"6393"
кон.	71.116	65.902	"6393"
нач.	71.239	65.830	"6665"
кон.	71.320	65.862	"6665"
нач.	71.326	65.864	"6665"
кон.	71.337	65.869	"6665"
нач.	71.065	65.991	"6145"
кон.	71.081	65.997	"6145"
нач.	71.084	65.998	"6145"
кон.	71.093	66.002	"6145"
нач.	71.124	65.887	"6433"
кон.	71.160	65.901	"6433"
нач.	71.161	65.902	"6433"
кон.	71.179	65.909	"6433"
нач.	71.267	65.831	"6689"
кон.	71.354	65.865	"6689"
нач.	71.073	65.987	"6161"
кон.	71.103	65.999	"6161"
нач.	71.155	65.892	"6449"
кон.	71.189	65.906	"6449"
нач.	71.072	65.980	"6177"
кон.	71.099	65.990	"6177"
нач.	71.170	65.888	"6473"
кон.	71.198	65.899	"6473"
нач.	71.097	65.986	"6185"
кон.	71.122	65.996	"6185"
нач.	71.077	65.978	"6185"
кон.	71.092	65.984	"6185"
нач.	71.173	65.885	"6481"
кон.	71.203	65.897	"6481"
нач.	71.087	65.975	"6201"
кон.	71.103	65.981	"6201"
нач.	71.182	65.878	"6505"
кон.	71.199	65.885	"6505"
нач.	71.096	65.971	"6217"
кон.	71.110	65.977	"6217"
нач.	71.193	65.875	"6521"
кон.	71.213	65.883	"6521"
нач.	71.082	65.959	"6233"
кон.	71.116	65.972	"6233"

нач.	70.988	65.922	"6233"
кон.	70.989	65.922	"6233"
нач.	71.204	65.873	"6537"
кон.	71.224	65.881	"6537"
нач.	71.139	65.847	"6537"
кон.	71.144	65.849	"6537"
нач.	71.089	65.955	"6249"
кон.	71.113	65.964	"6249"
нач.	70.997	65.918	"6249"
кон.	71.004	65.921	"6249"
нач.	71.005	65.921	"6249"
кон.	71.006	65.922	"6249"
нач.	71.220	65.872	"6553"
кон.	71.248	65.883	"6553"
нач.	71.146	65.843	"6553"
кон.	71.158	65.848	"6553"
нач.	71.000	65.916	"6257"
кон.	71.022	65.924	"6257"
нач.	71.094	65.953	"6257"
кон.	71.112	65.960	"6257"
нач.	71.241	65.873	"6569"
кон.	71.273	65.886	"6569"
нач.	71.154	65.839	"6569"
кон.	71.176	65.848	"6569"
нач.	71.015	65.915	"6273"
кон.	71.036	65.923	"6273"
нач.	71.108	65.951	"6273"
кон.	71.124	65.958	"6273"
нач.	71.166	65.833	"6593"
кон.	71.216	65.853	"6593"
нач.	71.268	65.874	"6593"
кон.	71.306	65.888	"6593"
нач.	71.033	65.914	"6289"
кон.	71.053	65.923	"6289"
нач.	71.115	65.947	"6289"
кон.	71.133	65.954	"6289"
нач.	71.174	65.829	"6609"
кон.	71.236	65.854	"6609"
нач.	71.287	65.874	"6609"
кон.	71.320	65.887	"6609"
нач.	71.048	65.914	"6305"
кон.	71.072	65.923	"6305"
нач.	71.124	65.944	"6305"
кон.	71.139	65.949	"6305"
нач.	71.190	65.829	"6625"
кон.	71.257	65.855	"6625"
нач.	71.309	65.876	"6625"
кон.	71.326	65.882	"6625"
нач.	71.058	65.914	"6313"
кон.	71.078	65.922	"6313"
нач.	71.129	65.942	"6313"

кон.	71.145	65.948	"6313"
нач.	71.210	65.829	"6641"
кон.	71.280	65.857	"6641"
нач.	71.313	65.870	"6641"
кон.	71.329	65.877	"6641"
нач.	71.124	65.933	"6329"
кон.	71.154	65.945	"6329"
нач.	71.058	65.907	"6329"
кон.	71.086	65.918	"6329"
нач.	71.229	65.830	"6657"
кон.	71.307	65.861	"6657"
нач.	71.321	65.866	"6657"
кон.	71.334	65.871	"6657"
нач.	71.065	65.903	"6345"
кон.	71.095	65.914	"6345"
нач.	71.127	65.927	"6345"
кон.	71.155	65.938	"6345"
нач.	71.248	65.831	"6673"
кон.	71.343	65.868	"6673"
нач.	71.076	65.903	"6353"
кон.	71.101	65.914	"6353"
нач.	71.133	65.926	"6353"
кон.	71.156	65.935	"6353"
нач.	71.085	65.900	"6369"
кон.	71.106	65.908	"6369"
нач.	71.137	65.921	"6369"
кон.	71.155	65.928	"6369"
нач.	71.092	65.895	"6385"
кон.	71.111	65.903	"6385"
нач.	71.146	65.917	"6385"
кон.	71.165	65.924	"6385"
нач.	71.147	65.910	"6401"
кон.	71.173	65.921	"6401"
нач.	71.099	65.891	"6401"
кон.	71.121	65.900	"6401"
нач.	71.149	65.908	"6409"
кон.	71.170	65.916	"6409"
нач.	71.103	65.889	"6409"
кон.	71.122	65.897	"6409"
нач.	71.127	65.899	"6409"
кон.	71.140	65.904	"6409"
нач.	71.116	65.888	"6425"
кон.	71.173	65.910	"6425"
нач.	71.167	65.889	"6465"
кон.	71.196	65.901	"6465"
нач.	71.178	65.884	"6489"
кон.	71.207	65.895	"6489"

## **ЗАКЛЮЧЕНИЕ**

**Проведение сейсморазведочных работ МОГТ 3Д в полевом сезоне 2013-2014 гг. на Ярудейском лицензионном участке в Надымском районе Ямало-Ненецкого автономного округа Тюменской области возможно в соответствии с заявленным вариантом с соблюдением рекомендаций по организации охранных мероприятий.**

**На основе проведенного историко-культурного зонирования территории сейсморазведочных работ были выделены участки профилей, попадающие в перспективную и малоперспективную зоны выявления объектов культурного наследия. Для них устанавливаются планировочные ограничения (табл. 2,3; рис. 5,6). Оставшиеся невыделенными части профилей относятся к неперспективной зоне. Полевые лагеря сейсмопартии относятся в неперспективной зоне - проведение натурных изысканий не требуется.**

**На южном участке работ обнаружено 2 объекта, обладающих признаками объектов культурного наследия (лагерные пункты 501-стройки). Проект работ предполагает пересечение их сейсмопрофилями, что недопустимо. Два участка профилей, пересекающих территорию объектов, подлежат исключению из проекта работ или корректировке с учетом проекта границ охранной зоны (табл. 1; рис. 7,8).**

**По результатам историко-культурных изысканий выработаны рекомендации.**

## **РЕКОМЕНДАЦИИ ПО ОРГАНИЗАЦИИ МЕРОПРИЯТИЙ ПО СОХРАНЕНИЮ ОБЪЕКТОВ КУЛЬТУРНОГО НАСЛЕДИЯ**

По результатам историко-культурных изысканий по проекту сейсморазведочных работ выработаны следующие рекомендации:

1. Из проекта работ предлагается **исключить (корректировать)** участки профилей, пересекающие территорию объектов, обладающих признаками объектов культурного наследия (см. табл.1)

2. Все работы, проводимые на участках планировочных ограничений должны проводиться с использованием техники и методов, минимизирующих воздействие на почвенный слой. Разрушение береговых террас при прохождении профилей недопустимо. Использование гусеничной техники до замерзания грунта запрещено.

3. Работу сейсмопартий на местах желательно согласовать с руководителями оленеводческих бригад, если таковые будут присутствовать на территории проведения работ или в непосредственной близости. Через участки работ проходят пути оленеводческих бригад ямальских предприятий. Возможно наличие мест, посещение которых нежелательно и где работа может быть запрещена.

4. Лицам, ответственным за непосредственное проведение полевых работ, следует **учитывать вероятность выявления в ходе работ объектов, обладающих признаками культурного наследия. Необходимо в обязательном порядке проинформировать работников об ответственности за разрушение объектов культурного наследия, равно как и объектов, обладающих признаками ОКН**, согласно Статье 243 Уголовного Кодекса Российской Федерации и Статье 713 Кодекса Российской Федерации об административных правонарушениях.

5. Неперспективность зоны не исключает нахождения на ней каких-либо исторических объектов или предметов (случайные находки, клады, средства охоты и промысла и т.п.). Поэтому, если в процессе строительства и иных хозяйственных работ будут выявлены какие-либо предметы или объекты, обладающие признаками культурного наследия, то вступает в силу **Статья 37 федерального закона № 73 «Об объектах культурного наследия (памятниках истории и культуры) народов Российской Федерации» от 25 июня 2002 года, которая гласит:**

*«Земляные, строительные, мелиоративные, хозяйственные и иные работы должны быть немедленно приостановлены исполнителем работ в случае обнаружения объекта, обладающего признаками объекта культурного наследия в соответствии со статьей 3 настоящего Федерального Закона. Исполнитель работ обязан проинформировать орган*

*исполнительной власти субъекта Российской Федерации, уполномоченный в области охраны объектов культурного наследия, об обнаруженном объекте».*

6. Рекомендуем Управлению по государственной охране и использованию объектов культурного наследия Ямало-Ненецкого автономного округа провести контроль выполнения мероприятий по сохранению объектов культурного наследия исполнителем работ после их окончания.

## БИБЛИОГРАФИЯ

### Фондовые документы

1. **Гриценко В.Н.** Отчет об археологической разведке на территории Надымского района Ямало-Ненецкого автономного округа, произведенной осенью 2008 г. Надым, 2008.
2. **Гриценко В.Н.** Проект границ зон охраны памятника «Группа впадин (древний промысловый комплекс) Лекью», расположенного на 10 км газопровода-отвода к гг. Салехард, Лабытнанги, Харп. Надым, 2010.
3. **Гриценко В.Н.** Отчет о проведении археологических полевых работ в Надымском районе Ямало-Ненецкого автономного округа летом 2010 г. Надым, 2011.
4. **Кардаш О.В.** Отчет о научно-исследовательской работе «Проведение противоаварийных раскопок разрушающегося памятника археологии Надымское городище (Надымский городок)». Нефтеюганск, 2012.
5. **Косинская Л.Л.** Отчет о разведке в зоне Сургутского нефтяного месторождения (Надымский и Пуровский районы Тюменской области в 1991 году). Екатеринбург, 1992 // архив КА УрГУ, Ф. II, Д. 502.
6. **Морозов В.М.** Отчет об исследовании средневековых памятников Нижнего Приобья. Свердловск, 1980 // Архив КА УрГУ, Ф. II, Д. 326.
7. **Погодин А.А.** Отчет об археологической разведке в Надымском и Пуровском районах Тюменской области в 1991 г. // Архив КА УрГУ, Ф. II, Д. 459. Екатеринбург, 1992.
8. **Сладкова Л.Н.** Отчет о научно-исследовательской работе «Историко-культурная экспертиза земельных участков в Надымском и Пуровском районах Ямало-Ненецкого автономного округа», проведенной летом 2008 года. Надым, 2008.
9. **Сладкова Л.Н.** Отчет о научно-исследовательской работе «Раскопки могильника Кутопьюган II в Надымском районе Ямало-Ненецкого автономного округа», проведенной летом 2010 года. Надым, 2010.
10. **Соколов А.В.** Отчет о научно-исследовательской работе «Историко-культурная экспертиза земельных участков в Надымском и Приуральском районах ЯНАО, отводимых под карьеры минерального грунта и торфа на трассе газопровода – отвода к городам Салехард, Лабытнанги, Харп (натурное обследование)». Ханты-Мансийск, 2007 // АЦОКН. Инв. № 5481, Д.890.



## Литература

1. Атлас Ямало-Ненецкого автономного округа. Омск, 2004.
2. **Головнев А.В.** Историческая типология хозяйства народов Северо-Западной Сибири. Новосибирск, 1993.
3. **Гриценко В.Н., Калинин В.А.** История «Мертвой дороги», Екатеринбург, 2010.
4. **Гриценко В.Н.** История Ямальского Севера в очерках и документах. В 2-х томах. Омск, 2004.
5. **Дмитриев-Садовников Г.М.** Река Надым //Ежегодник Тобольского губернского музея, вып. XXVIII, с. 1-24. Тобольск, 1917.
6. **Дмитриев-Садовников Г.М.** Река Надым. (Окончание). С приложением плана пути экскурсии Тобольского губернского музея по р. Надыму летом 1916 г. // Ежегодник Тобольского губернского музея, вып. XXIX, с. 25-43. Тобольск, 1919.
7. **Дунин-Горкавич А.А.** Тобольский Север. Географическое и статистико-экономическое описание страны по отдельным географическим районам. Т.П. М., 1996.
8. История Ямала. В 2-х томах. Екатеринбург, 2010.
9. **Кардаш О.В.** Надымский городок в конце XVI – первой трети XVIII веков. История и материальная культура. Екатеринбург-Нефтеюганск, 2009.
10. **Кардаш О.В.** Культура аборигенного населения бассейна р. Надым конца XVI в. – пер. трети XVIII в. (по материалам раскопок Надымского городка). Автореф. на соиск. уч. степ. канд. ист. наук. СПб., 2006.
11. **Косинская Л.Л., Федорова Н.В.** Археологическая карта Ямало-Ненецкого Автономного округа. Новосибирск, 1994.
12. **Косинская Л.Л.** Поселение Ет-то I - первый неолитический памятник Надымско-Пуровского водораздела // Урал в прошлом и настоящем. Екатеринбург, 1998.
13. **Косинская Л.Л.** Керамика еттовского типа в неолите Севера Западной Сибири // Угры. Материалы VI-го Сибирского симпозиума «Культурное наследие народов Западной Сибири» (9-11 декабря 2003 г., г. Тобольск). Тобольск, 2003, с. 95-101.
14. **Косинская Л.Л.** К вопросу о гребенчатом неолите таежного Приобья // Сургут в отечественной истории. Сургут, 2003 а.
15. **Косинцев П.А.** Изучение истории хозяйства коренного населения севера Западной Сибири// Научный вестник №4 (41). Салехард, 2006.

16. **Мартынова Е.П.** Этнические и социальные идентификации надымских ненцев // Историческое краеведение Надыма. Вып. 3: Сборник/Сост. В.Н. Гриценко. Омск, 2003.
17. Материалы экспедиций 2007-2008 гг. по маршруту стройки 501 // Официальный сайт Русского географического общества (отделение РГО в ЯНАО) [Электрон. ресурс] URL: <http://yamal.rgo.ru/ekspedicii/ekspediciya-po-marshrutu-strojki-501-2007-2008-gg/> (дата обращения: 30.11.2013).
18. **Мурашко О.А., Кренке Н.А.** Культура аборигенов Обдорского Севера в XIX веке. М., 2001.
19. **Погодин А.А.** К проблеме изучения первоначального заселения Севера Западной Сибири // Древности Ямала. Вып. 1. Екатеринбург – Салехард: УрО РАН, 2000, с.68-78.
20. **Семенова В.И.** Средневековые могильники Юганского Приобья. Новосибирск, 2001.
21. **Симченко Ю.Б.** Культура охотников на оленей Северной Евразии. М., 1976.
22. **Хлобыстин Л.П.** Исследования на Севере Западной Сибири // АО, 1966. М., 1967.
23. Ямал: энциклопедия Ямало-Ненецкого автономного округа: В 3-х т. Т.3. Салехард; Тюмень, 2004.

## ПРИЛОЖЕНИЯ

Филиал ОАО «ГЕОТЕК Сейсморазведка» - «Ямалгеофизика-Восток»

26.11.2013г. № 1844

на № \_\_\_\_\_ от \_\_\_\_\_

Директору

ООО «НПЦ «Югра-Терра»

В.Г. Васильеву

**О производстве историко-культурной  
экспертизы**

***Уважаемый Виталий Геннадьевич!***

ОАО «ГЕОТЕК Сейсморазведка» просит Вас произвести историко-культурную экспертизу земельного участка под производство полевых сейсморазведочных работ МОГТ 3Д на Ярудейском лицензионном участке, расположенном в Надымском районе ЯНАО Тюменской области в зимнем полевом сезоне 2013-2014 г.г. общей площадью 1400,93 га, в том числе:

Профиля геофизических исследований – 1394,93 га;

Временная стоянка – 3,0 га;

Временная стоянка – 3,0 га.

Графические материалы отправляем посредством электронной почты.

Счёт за выполненные работы просим оформить и направить факсом или по эл. почте на ОАО «ГЕОТЕК Сейсморазведка». Договор просим оформить на исполнительного директора Владимира Григорьевича Ядрышникова.

Работу оформить на ООО «ЯРГЕО».

Приложение:

1. Обзорная карта расположения площади – на 1 л.;
2. Схема расположения земельных участков испрашиваемых к отводу - на 2 л.;
3. Карточка предприятия - на 1 л.

С уважением,  
Директор филиала

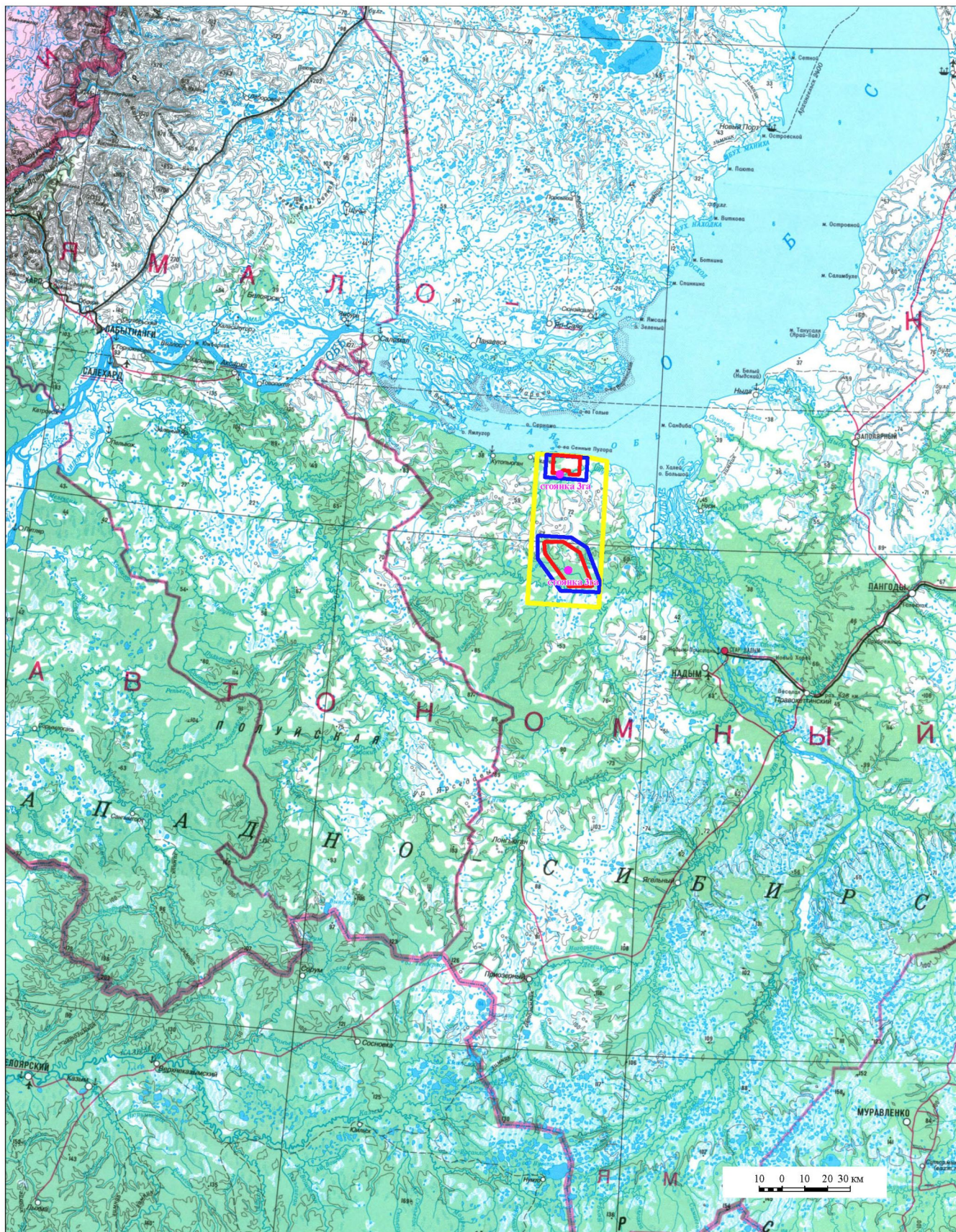


С.В. Антощук

Исп. Н.В. Бойко  
тел. +7 (912)42-800-79  
E-mail: nboyko@gseis.ru



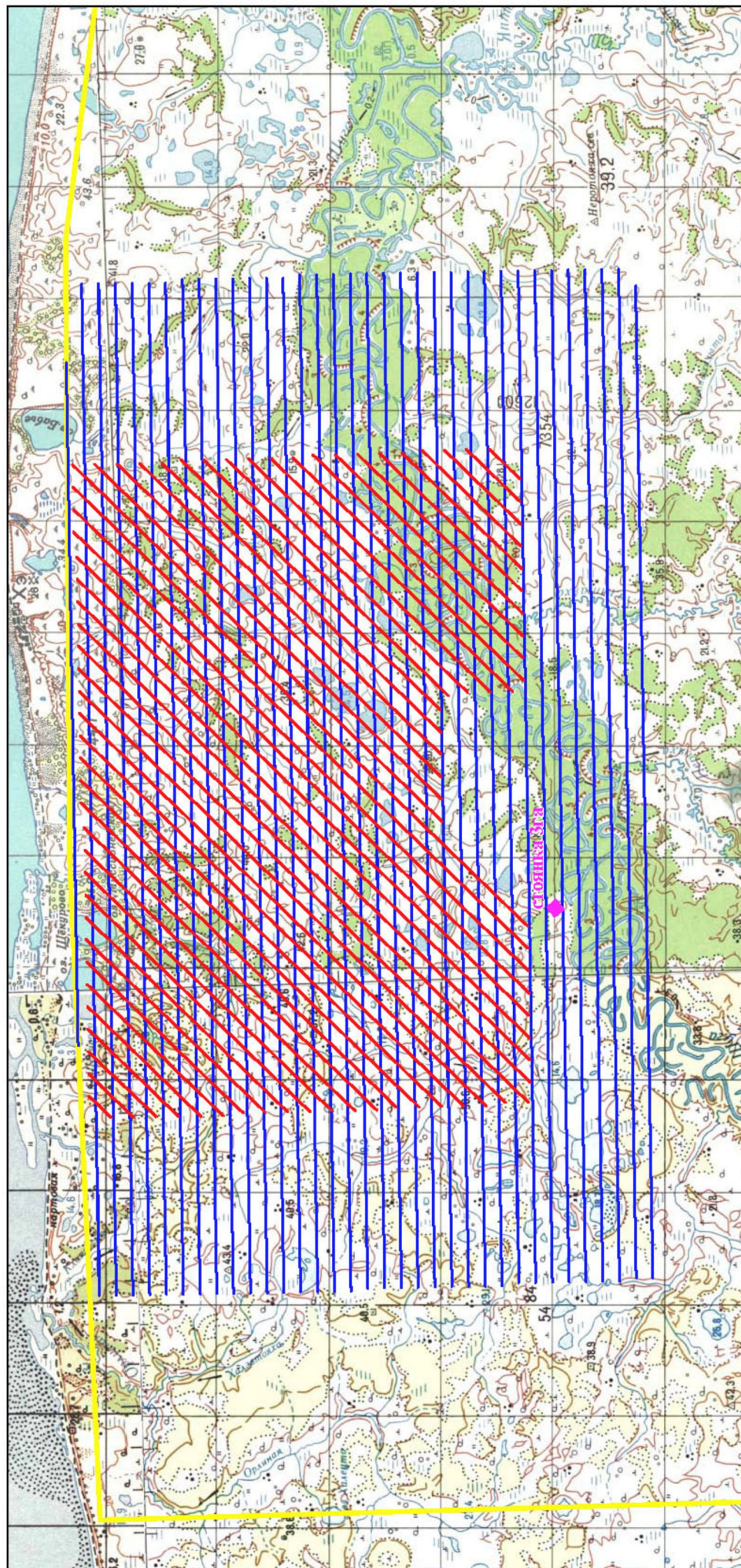
ОБЗОРНАЯ СХЕМА  
РАСПОЛОЖЕНИЯ ЗЕМЕЛЬНЫХ УЧАСТКОВ, ИСПРАШИВАЕМЫХ К ОТВОДУ ДЛЯ ВЫПОЛНЕНИЯ ПОЛЕВЫХ  
СЕЙСМОРАЗВЕДЧНЫХ РАБОТ МОГТЗД НА ЯРУДИНСКОМ ЛИЦЕНЗИОННОМ УЧАСТКЕ, РАСПОЛОЖЕННОМ  
В НАДЫМСКОМ РАЙОНЕ ЯНАО ТЮМЕНСКОЙ ОБЛАСТИ В ЗИМНЕМ ПОЛЕВОМ СЕЗОНЕ 2013-2014г.г.  
(СЕВЕРНЫЙ И ЮЖНЫЙ УЧАСТКИ)  
М. 1 : 1 500 000



картматериалы заказчика



СХЕМА  
РАСПОЛОЖЕНИЯ ЗЕМЕЛЬНЫХ УЧАСТКОВ, ИСПРАВИТЕЛЬНЫХ К ОТВОДУ ДЛЯ ВЫПОЛНЕНИЯ ПОЛЕВЫХ  
СЕЙСМОРАЗВЕДОЧНЫХ РАБОТ МОГТ ЗД НА ЯРУДСКОМ ЛИЦЕНЗИОННОМ УЧАСТКЕ, РАСПОЛОЖЕННОМ  
В НАДЫМСКОМ РАЙОНЕ ЯНОУ ТЮМЕНСКОЙ ОБЛАСТИ В ЗИМНЕМ ПОЛЕВОМ СЕЗОНЕ 2013-2014г.г.  
(СЕВЕРНЫЙ УЧАСТОК)  
М. 1 : 100 000



Условные обозначения:

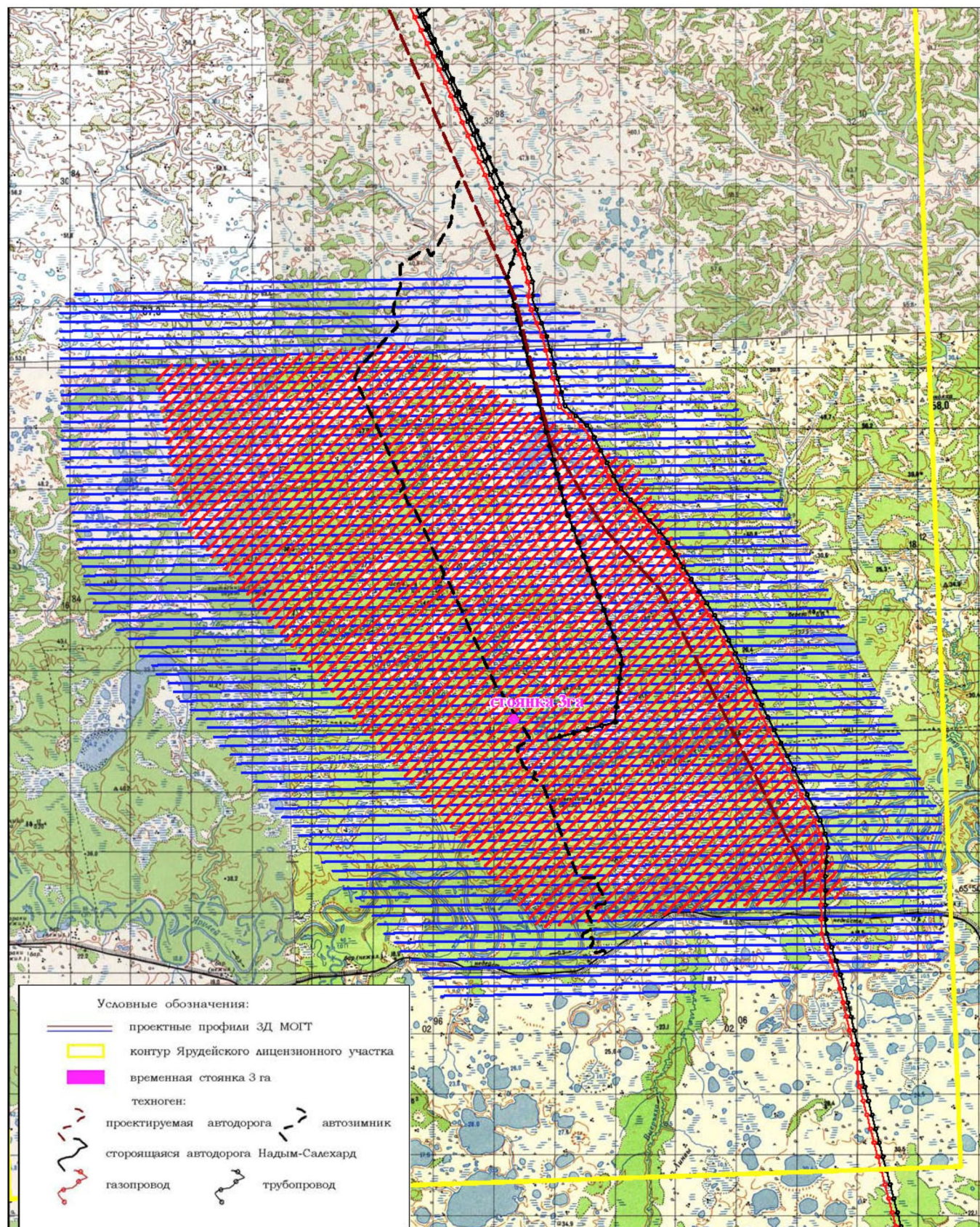
— проектные профили ЗД МОГТ

□ контур Ярудского лицензионного участка

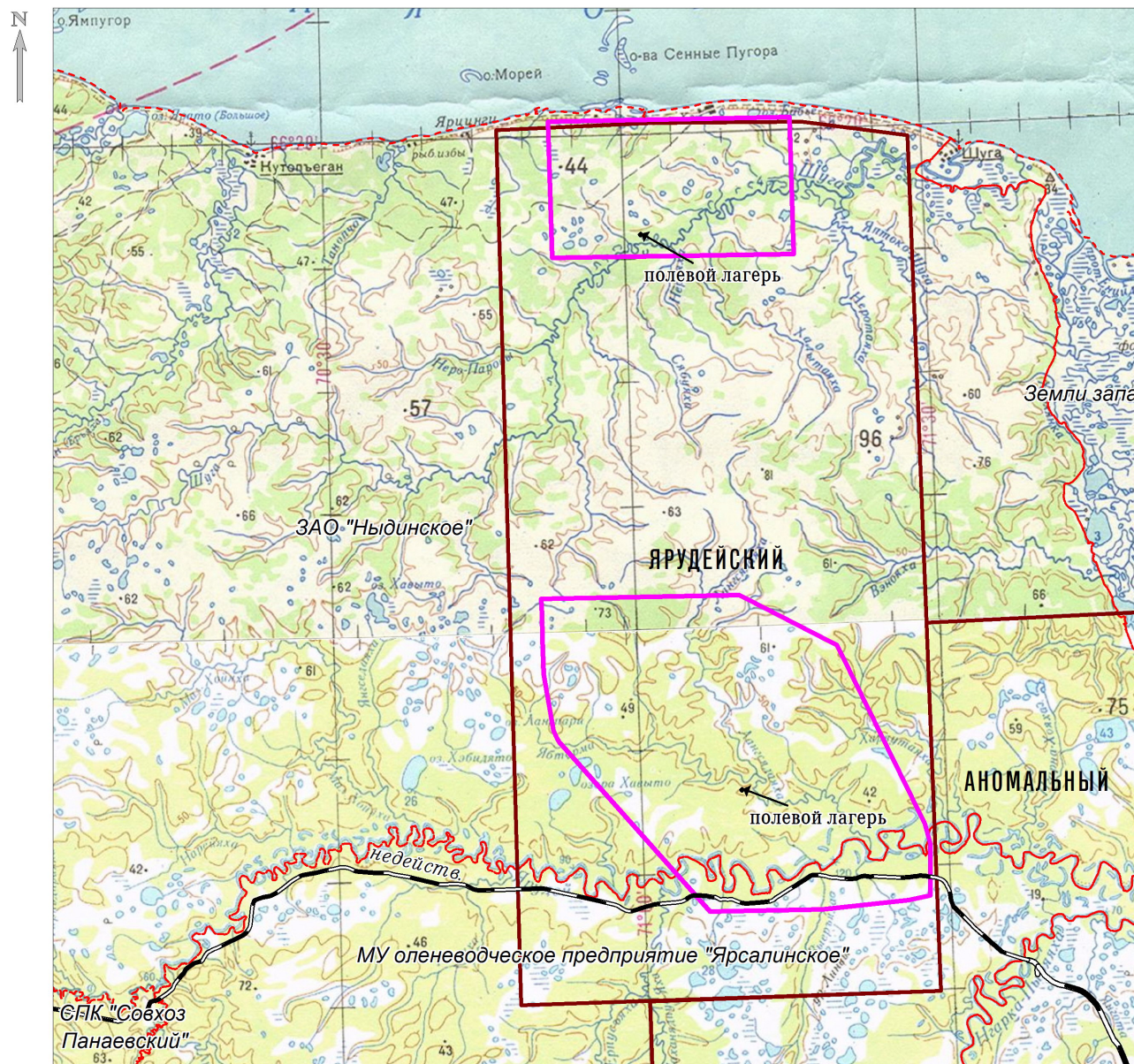
■ временная стоянка 3 а



СХЕМА  
РАСПОЛОЖЕНИЯ ЗЕМЕЛЬНЫХ УЧАСТКОВ, ИСПРАВИТЕЛЬНЫХ К ОТВОДУ ДЛЯ ВЫПОЛНЕНИЯ ПОЛЕВЫХ  
СЕЙСМОРАЗВЕДОЧНЫХ РАБОТ МОГТЗД НА ЯРУДЕЙСКОМ ЛИЦЕНЗИОННОМ УЧАСТКЕ, РАСПОЛОЖЕННОМ  
В НАДЫМСКОМ РАЙОНЕ ЯНАО ТЮМЕНСКОЙ ОБЛАСТИ В ЗИМНЕМ ПОЛЕВОМ СЕЗОНЕ 2013-2014г.г.  
(ЮЖНЫЙ УЧАСТОК)  
М. 1 : 170 000







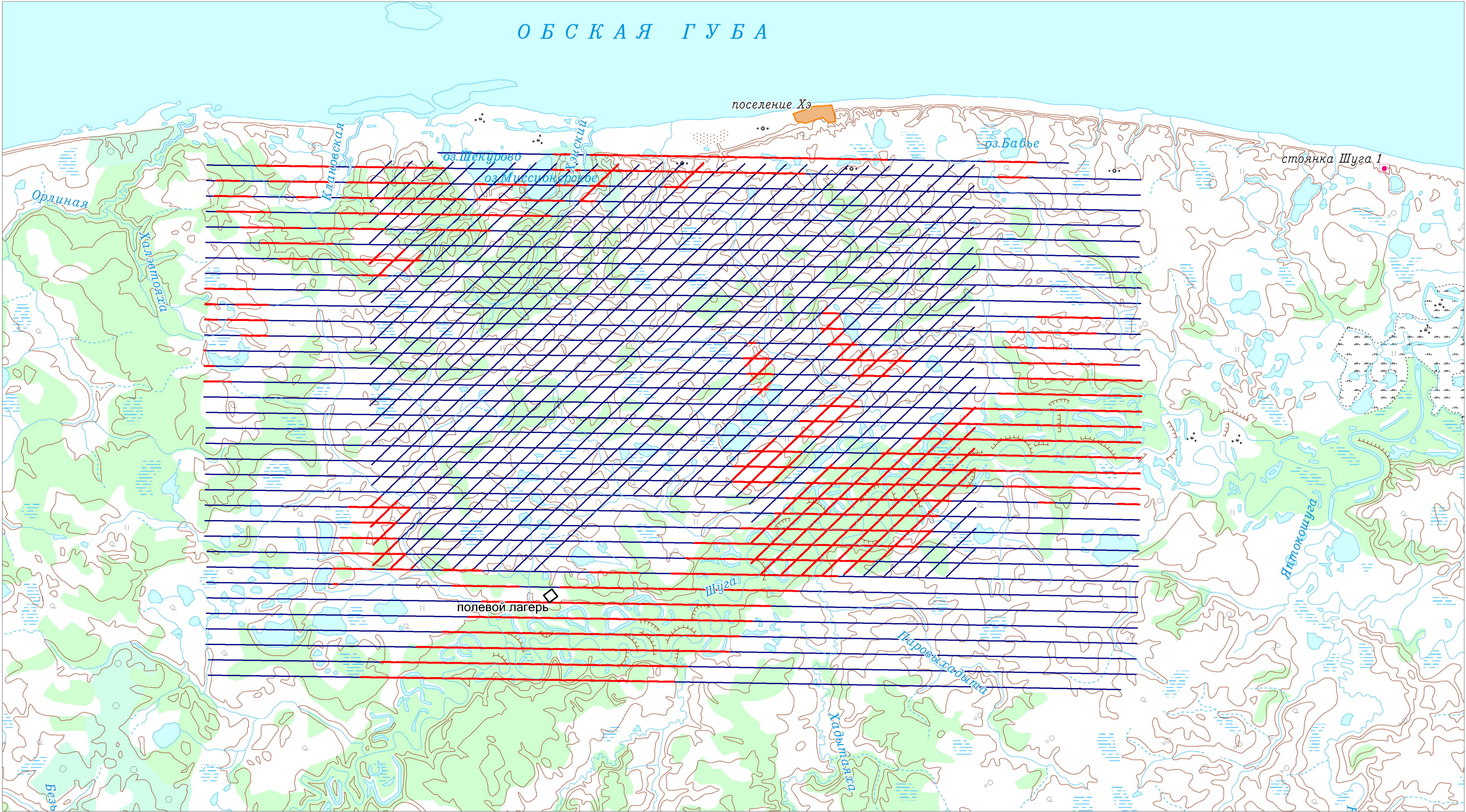
## УСЛОВНЫЕ ОБОЗНАЧЕНИЯ

- граница землепользователей
- граница лицензионных участков недропользования
- граница участков сейсморазведочных работ

5 0 5 10  
Километры

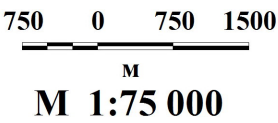
				ИСТОРИКО-КУЛЬТУРНЫЕ ИЗЫСКАНИЯ НА ЗЕМЕЛЬНЫХ УЧАСТКАХ, ПОДЛЕЖАЩИХ ХОЗЯЙСТВЕННОМУ ОСВОЕНИЮ ПО ПРОЕКТУ СЕЙСМОРАЗВЕДОЧНЫХ РАБОТ МОГТ-ЗД НА ЯРУДЕЙСКОМ ЛИЦЕНЗИОННОМ УЧАСТКЕ, РАСПОЛОЖЕННОМ В НАДЫМСКОМ РАЙОНЕ ЯМАЛО-НЕНЕЦКОГО АВТОНОМНОГО ОКРУГА ТЮМЕНСКОЙ ОБЛАСТИ В СЕЗОНЕ 2013-2014 ГГ.			
		Подпись	Дата	ОБЗОРНАЯ КАРТА УЧАСТКОВ РАБОТ	Стадия	Рис.	Масштаб
Разраб.	Абрамов И.В.		11.2013		ИД	4	1:500000
Провер.	Васильев В.Г.		11.2013				
Т. контр.					Лист 1	Листов 1	
Оформил	Абрамов И.В.		11.2013	по заявке филиал ОАО "ГЕОТЕК Сейсморазведка" - "Ямалгеофизика-Восток" для ООО "ЯРГЕО"	ООО НПЦ "ЮГРА-ТЕРРА" г. Ханты-Мансийск 2013 г.		
Н. контр.							
Утв.	Васильев В.Г.		11.2013				





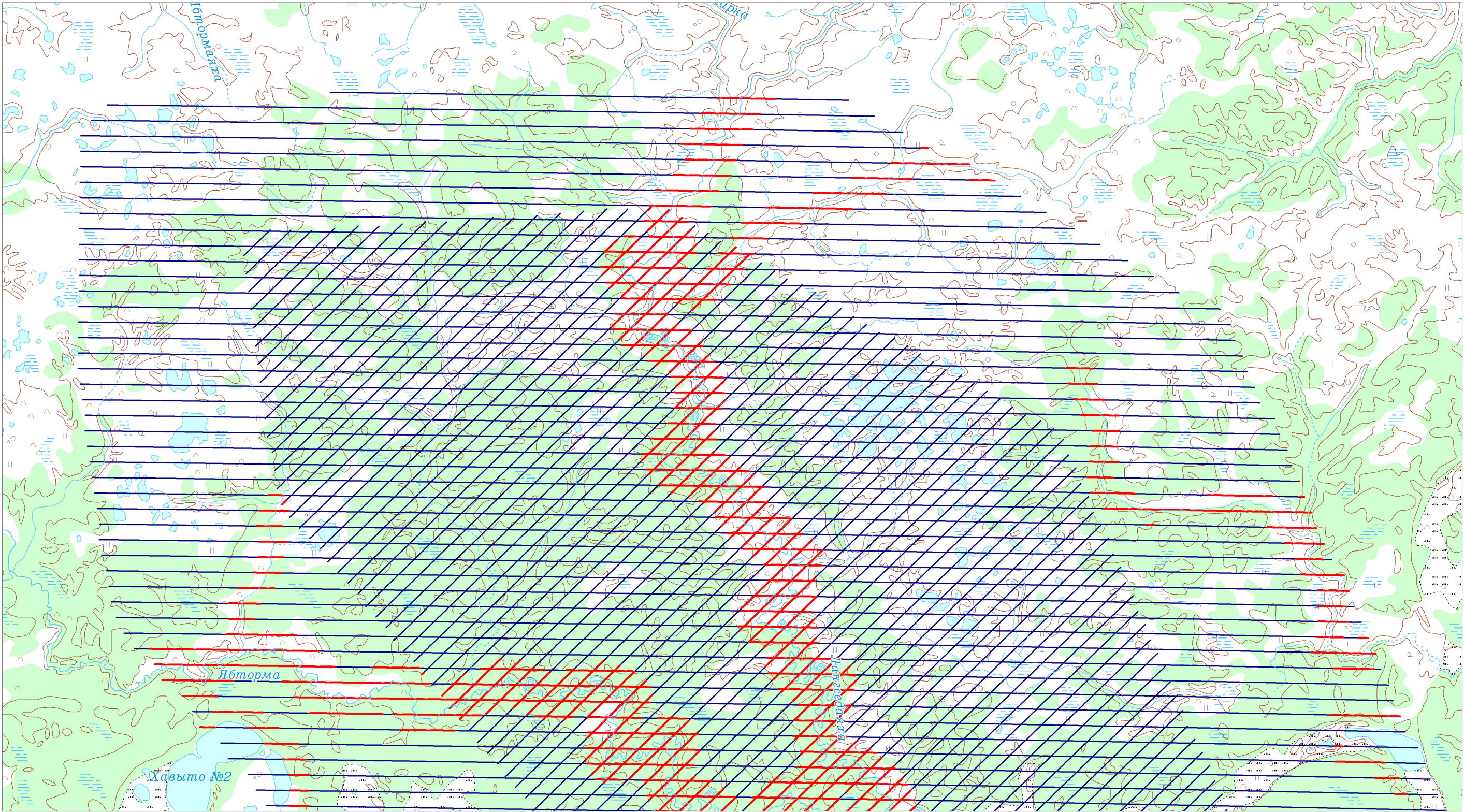
УСЛОВНЫЕ ОБОЗНАЧЕНИЯ

- сейсμοпрофиль МОГТ ЗД
- планировочное ограничение
- объект культурного наследия
- объект, обладающий признаками культурного наследия (внемасштабный и масштабный способы отображения)
- лагерь сейсμοпартии



				ИСТОРИКО-КУЛЬТУРНЫЕ ИЗЫСКАНИЯ НА ЗЕМЕЛЬНЫХ УЧАСТКАХ, ПОДЛЕЖАЩИХ ХОЗЯЙСТВЕННОМУ ОСВОЕНИЮ ПО ПРОЕКТУ СЕЙСМОРАЗВЕДОЧНЫХ РАБОТ МОГТ-ЗД НА ЯРУДЕЙСКОМ ЛИЦЕНЗИОННОМ УЧАСТКЕ, РАСПОЛОЖЕННОМ В НАДЫМСКОМ РАЙОНЕ ЯМАЛО-НЕНЕЦКОГО АВТОНОМНОГО ОКРУГА ТЮМЕНСКОЙ ОБЛАСТИ В СЕЗОНЕ 2013-2014 ГГ.			
		Подпись	Дата	КАРТА-СХЕМА СЕЙСМОРАЗВЕДОЧНЫХ РАБОТ НА СЕВЕРНОМ УЧАСТКЕ С ПЛАНИРОВОЧНЫМИ ОГРАНИЧЕНИЯМИ	Стадия	Рис.	Масштаб
Разраб.	Абрамов И.В.		11.2013		ИД	5	1:75000
Провер.	Васильев В.Г.		11.2013				
Т. контр.					Лист 1		Листов 1
Оформил	Абрамов И.В.		11.2013	по заявке филиал ОАО "ГЕОТЕК Сейсморазведка" - "Ямалгеофизика-Восток" для ООО "ЯРГЕО"	ООО НПЦ "ЮГРА-ТЕРРА" г. Ханты-Мансийск 2013 г.		
Н. контр.							
Утв.	Васильев В.Г.		11.2013				





УСЛОВНЫЕ ОБОЗНАЧЕНИЯ

- сейсмопрофиль МОГТ ЗД
- планировочное ограничение
- объект культурного наследия
- объект, обладающий признаками культурного наследия (внемасштабный и масштабный способы отображения)
- лагерь сейсморазведки

750 0 750 1500  
М  
М 1:75 000

ЛИСТ 1

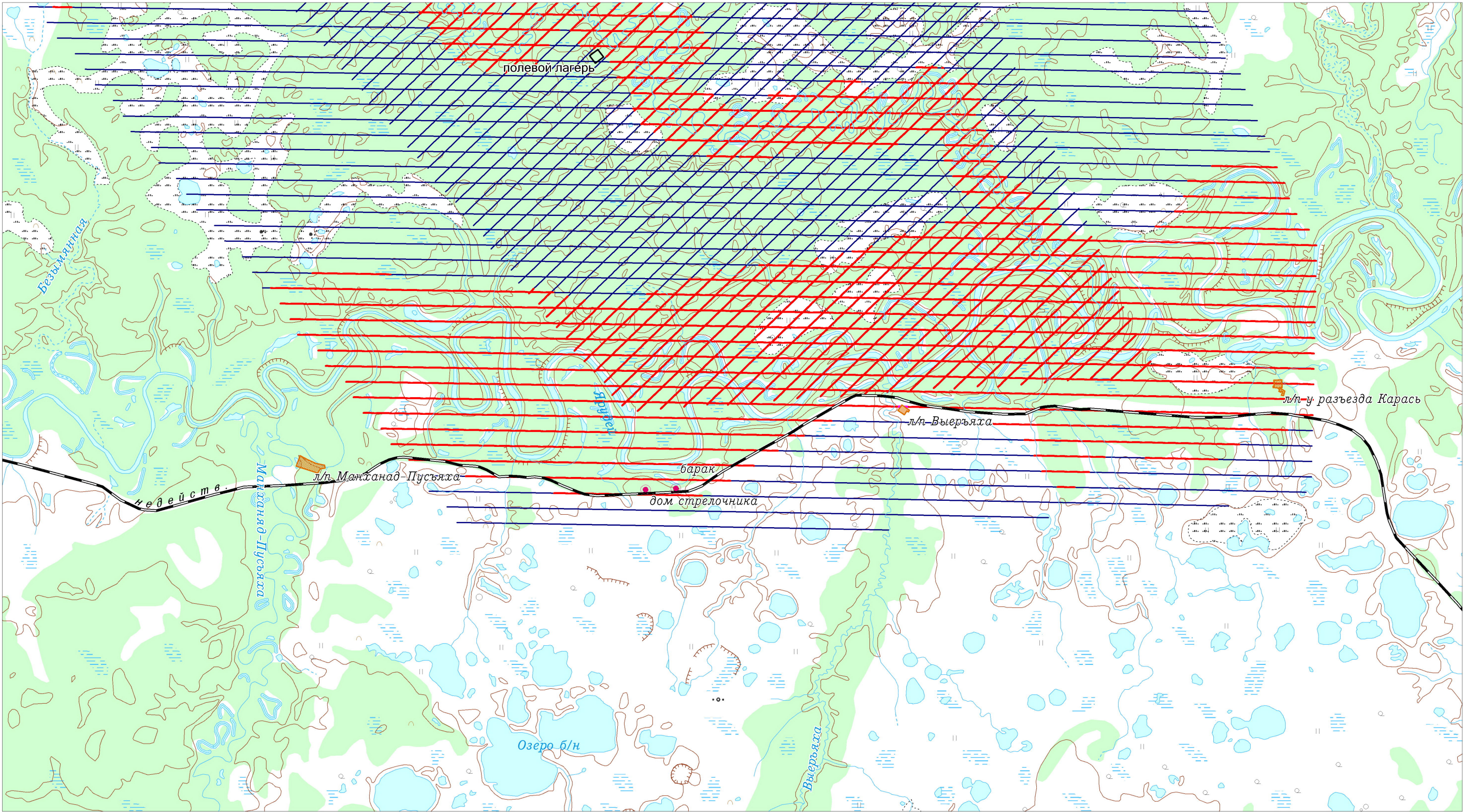
ЛИСТ 2

линия стыковки с листом 2

				ИСТОРИКО-КУЛЬТУРНЫЕ ИЗЫСКАНИЯ НА ЗЕМЕЛЬНЫХ УЧАСТКАХ, ПОДЛЕЖАЩИХ ХОЗЯЙСТВЕННОМУ ОСВОЕНИЮ ПО ПРОЕКТУ СЕЙСМОРАЗВЕДОЧНЫХ РАБОТ МОГТ-ЗД НА ЯРУДЕЙСКОМ ЛИЦЕНЗИОННОМ УЧАСТКЕ, РАСПОЛОЖЕННОМ В НАДЫМСКОМ РАЙОНЕ ЯМАЛО-НЕНЕЦКОГО АВТОНОМНОГО ОКРУГА ТЮМЕНСКОЙ ОБЛАСТИ В СЕЗОНЕ 2013-2014 ГГ.			
		Подпись	Дата	КАРТА-СХЕМА СЕЙСМОРАЗВЕДОЧНЫХ РАБОТ НА ЮЖНОМ УЧАСТКЕ С ПЛАНИРОВОЧНЫМИ ОГРАНИЧЕНИЯМИ	Стадия	Рис.	Масштаб
Разраб.	Абрамов И.В.		11.2013		ИД	6	1:75000
Провер.	Васильев В.Г.		11.2013				
Т. контр.					Лист 1		Листов 2
Оформил	Абрамов И.В.		11.2013	по заявке филиал ОАО "ГЕОТЕК Сейсморазведка" - "Ямалгеофизика-Восток" для ООО "ЯРГЕО"	ООО НПЦ "ЮГРА-ТЕРРА" г. Ханты-Мансийск 2013 г.		
Н. контр.							
Утв.	Васильев В.Г.		11.2013				



линия стыковки с листом I



УСЛОВНЫЕ ОБОЗНАЧЕНИЯ

- сейсμοпрофиль МОГТ ЗД
- планировочное ограничение
- объект культурного наследия
- объект, обладающий признаками культурного наследия (внемасштабный и масштабный способы отображения)
- лагерь сейсморпартии

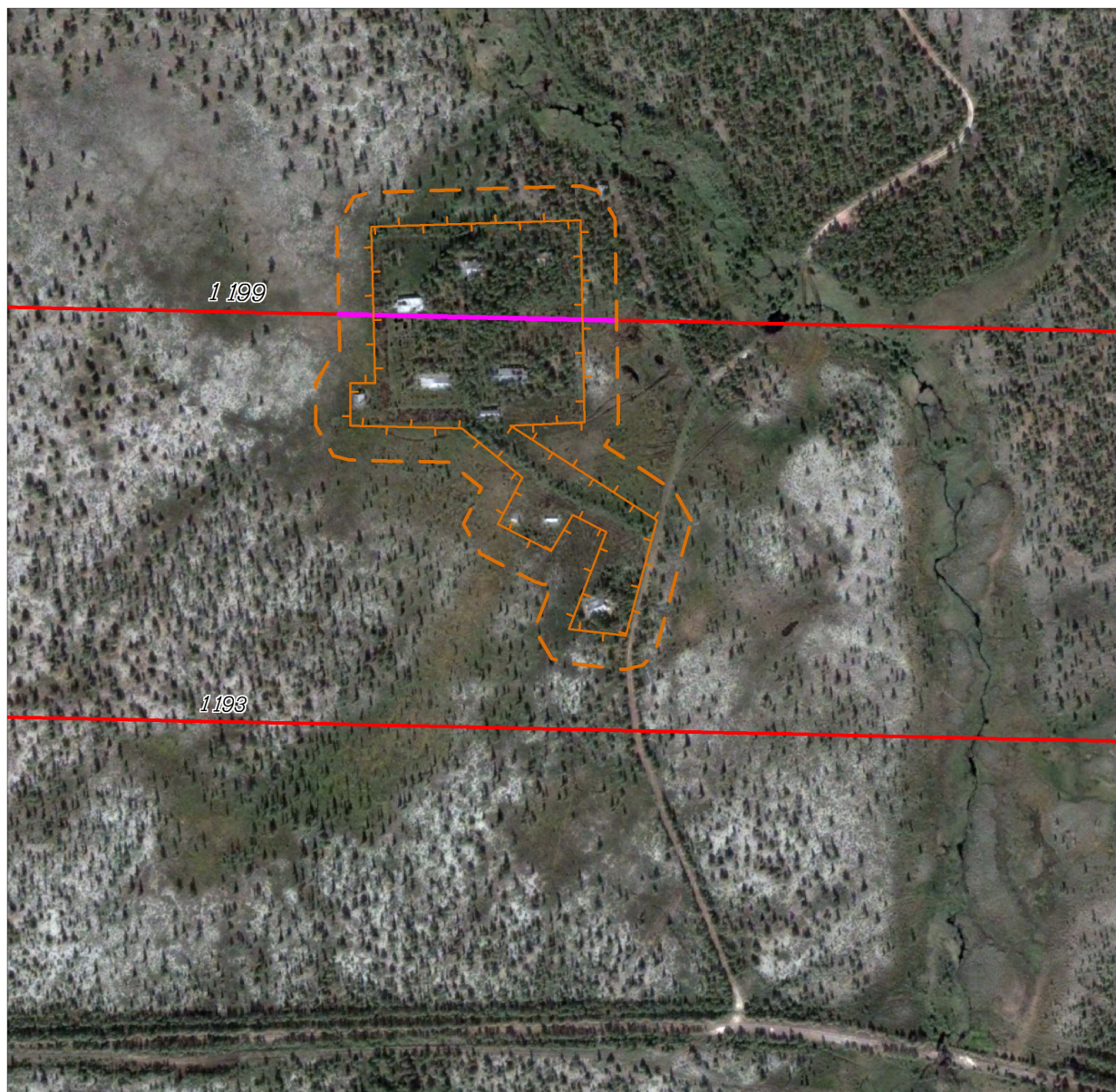
750 0 750 1500  
М  
М 1:75 000

Л И С Т 1

Л И С Т 2

				ИСТОРИКО-КУЛЬТУРНЫЕ ИЗЫСКАНИЯ НА ЗЕМЕЛЬНЫХ УЧАСТКАХ, ПОДЛЕЖАЩИХ ХОЗЯЙСТВЕННОМУ ОСВОЕНИЮ ПО ПРОЕКТУ СЕЙСМОРАЗВЕДОЧНЫХ РАБОТ МОГТ-ЗД НА ЯРУДЕЙСКОМ ЛИЦЕНЗИОННОМ УЧАСТКЕ, РАСПОЛОЖЕННОМ В НАДЫМСКОМ РАЙОНЕ ЯМАЛО-НЕНЕЦКОГО АВТОНОМНОГО ОКРУГА ТЮМЕНСКОЙ ОБЛАСТИ В СЕЗОНЕ 2013-2014 ГГ.			
		Подпись	Дата	КАРТА-СХЕМА СЕЙСМОРАЗВЕДОЧНЫХ РАБОТ НА ЮЖНОМ УЧАСТКЕ С ПЛАНИРОВОЧНЫМИ ОГРАНИЧЕНИЯМИ	Стадия	Рис.	Масштаб
Разраб.	Абрамов И.В.		11.2013		ИД	6	1:75000
Провер.	Васильев В.Г.		11.2013				
Т. контр.					Лист 2		Листов 2
Оформил	Абрамов И.В.		11.2013	по заявке филиал ОАО "ГЕОТЕК Сейсморазведка" - "Ямалгеофизика-Восток" для ООО "ЯРГЕО"	ООО НПЦ "ЮГРА-ТЕРРА" г. Ханты-Мансийск 2013 г.		
Н. контр.							
Утв.	Васильев В.Г.		11.2013				





## УСЛОВНЫЕ ОБОЗНАЧЕНИЯ

- сейсмопрофиль
- проект границы охранной зоны (25 м)
- исключаемый участок



лагерный пункт 501-й стройки  
(объект, обладающий признаками  
культурного наследия)

50 0 50 100  
м

				ИСТОРИКО-КУЛЬТУРНЫЕ ИЗЫСКАНИЯ НА ЗЕМЕЛЬНЫХ УЧАСТКАХ, ПОДЛЕЖАЩИХ ХОЗЯЙСТВЕННОМУ ОСВОЕНИЮ ПО ПРОЕКТУ СЕЙМОРАЗВЕДОЧНЫХ РАБОТ МОГТ-ЗД НА ЯРУДЕЙСКОМ ЛИЦЕНЗИОННОМ УЧАСТКЕ, РАСПОЛОЖЕННОМ В НАДЫМСКОМ РАЙОНЕ ЯМАЛО-НЕНЕЦКОГО АВТОНОМНОГО ОКРУГА ТЮМЕНСКОЙ ОБЛАСТИ В СЕЗОНЕ 2013-2014 ГГ.			
		Подпись	Дата	ПЛАН РАСПОЛОЖЕНИЯ ЛАГЕРНОГО ПУНКТА У РАЗЪЕЗДА КАРАСЬ	Стадия	Рис.	Масштаб
Разраб.	Абрамов И.В.		11.2013		ИД	7	1:5000
Провер.	Васильев В.Г.		11.2013		Лист 1		Листов 1
Т. контр.							
Оформил	Абрамов И.В.		11.2013	по заявке филиал ОАО "ГЕОТЕК Сейсморазведка" - "Ямалгеофизика-Восток" для ООО "ЯРГЕО"	ООО НПЦ "ЮГРА-ТЕРРА" г. Ханты-Мансийск 2013 г.		
Н. контр.							
Утв.	Васильев В.Г.		11.2013				





## УСЛОВНЫЕ ОБОЗНАЧЕНИЯ

- сейсмопрофиль
- проект границы охранной зоны (25 м)
- исключаемый участок



лагерный пункт 501-й стройки  
(объект, обладающий признаками  
культурного наследия)

50 0 50 100  
М

				ИСТОРИКО-КУЛЬТУРНЫЕ ИЗЫСКАНИЯ НА ЗЕМЕЛЬНЫХ УЧАСТКАХ, ПОДЛЕЖАЩИХ ХОЗЯЙСТВЕННОМУ ОСВОЕНИЮ ПО ПРОЕКТУ СЕЙМОРАЗВЕДОЧНЫХ РАБОТ МОГТ-ЗД НА ЯРУДЕЙСКОМ ЛИЦЕНЗИОННОМ УЧАСТКЕ, РАСПОЛОЖЕННОМ В НАДЫМСКОМ РАЙОНЕ ЯМАЛО-НЕНЕЦКОГО АВТОНОМНОГО ОКРУГА ТЮМЕНСКОЙ ОБЛАСТИ В СЕЗОНЕ 2013-2014 ГГ.			
		Подпись	Дата	ПЛАН РАСПОЛОЖЕНИЯ ЛАГЕРНОГО ПУНКТА НА Р.ВЬЕРЬЯХА	Стадия	Рис.	Масштаб
Разраб.	Абрамов И.В.		11.2013		ИД	8	1:5000
Провер.	Васильев В.Г.		11.2013		Лист 1		Листов 1
Т. контр.							
Оформил	Абрамов И.В.		11.2013	по заявке филиал ОАО "ГЕОТЕК Сейсморазведка" - "Ямалгеофизика-Восток" для ООО "ЯРГЕО"	ООО НПЦ "ЮГРА-ТЕРРА" г. Ханты-Мансийск 2013 г.		
Н. контр.							
Утв.	Васильев В.Г.		11.2013				