

# **А К Т**

государственной историко-культурной экспертизы документации, содержащей результаты исследований, в соответствии с которыми определяется наличие или отсутствие объектов, обладающих признаками объекта культурного наследия, на земельных участках, подлежащих воздействию земляных, строительных, мелиоративных, хозяйственных работ, работ по использованию лесов и иных работ по объекту: «Карьер грунта №156. Расширение» на Береговом месторождении в Пуровском районе ЯНАО, площадь 5,02 га».

1. Настоящий акт государственной историко-культурной экспертизы составлен в соответствии с Федеральным законом "Об объектах культурного наследия (памятниках истории и культуры) народов Российской Федерации" № 73-ФЗ от 25.06.2002 и Положением о государственной историко-культурной экспертизе, утвержденным постановлением Правительства Российской Федерации № 569 от 15.07.2009 г.

Дата начала проведения экспертизы	01 октября 2016 года
Дата окончания проведения экспертизы	31 октября 2016 года
Место проведения экспертизы	г. Омск
Заказчик экспертизы	

## **2. Сведения об эксперте:**

Фамилия, имя, отчество	Корусенко Михаил Андреевич
Образование	высшее
Специальность	историк
Ученая степень (звание)	кандидат исторических наук
Стаж работы	25 лет
Место работы и должность	Доцент кафедры этнологии, антропологии, археологии и музеологии Омского государственного университета им. Ф.М. Достоевского, аттестован как государственный эксперт приказом Министерства культуры Российской Федерации № 899 от 27.05.2014 г.
Объекты экспертизы, на которые был аттестован эксперт	- земельные участки, подлежащие хозяйственному освоению; - документы, обосновывающие включение объектов культурного наследия в реестр.

Эксперт предупрежден об ответственности за достоверность сведений, изложенных в заключении экспертизы, и за соблюдение принципов

Эксперт

М.А. Корусенко

проведения историко-культурной экспертизы, установленных ст. 29 Федерального закона "Об объектах культурного наследия (памятниках истории и культуры) народов Российской Федерации" № 73-ФЗ от 25.06.2002.

2. Объект экспертизы - документация, содержащая результаты исследований, в соответствии с которыми определяется наличие или отсутствие объектов, обладающих признаками объекта культурного наследия, на земельных участках, подлежащих воздействию земляных, строительных, мелиоративных, хозяйственных работ, работ по использованию лесов и иных работ по объекту: «Карьер грунта №156. Расширение» на Береговом месторождении в Пуровском районе ЯНАО, площадь 5,02 га».

3. Цель экспертизы - определение наличия или отсутствия объектов культурного наследия, включенных в реестр, выявленных объектов культурного наследия либо объектов, обладающих признаками объекта культурного наследия, на земельных участках по объекту: «Карьер грунта №156. Расширение» на Береговом месторождении в Пуровском районе ЯНАО, площадь 5,02 га».

#### **4. Перечень документов, представленных на экспертизу.**

1. Границы земельных участков (формат \*.pdf, \*.jpeg; \*.map);
2. Письмо Департамента культуры Ямало-Ненецкого автономного округа от 17.06. 2016 г. № 2301-17/1460 на имя генерального директора ООО «НПО АрктикПромИзыскания» Р.Р. Хуснутдинова об отсутствии объектов культурного наследия, включённых в реестр, выявленных объектов культурного наследия, об отсутствии данных об объектах, обладающих признаками объектов культурного наследия на территории, выделенной под объект «Карьер грунта №156. Расширение».

#### **5. Сведения об обстоятельствах, повлиявших на процесс проведения и результаты экспертизы**

Обстоятельства, повлиявшие на процесс проведения и результаты экспертизы, отсутствуют.

#### **6. Сведения о проведенных исследованиях с указанием примененных методов, объема и характера работ**

При подготовке настоящего акта изучена и проанализирована в полном объеме документация, представленная заказчиком. Методика исследования, обусловленная объектом и целью экспертизы, основана на сравнительно-историческом и ландшафтно-топографическом анализе закономерностей и особенностей в расположении объектов культурного наследия, известных в

Эксперт



М.А. Корусенко



регионе. Для экспертизы привлечены необходимые данные и источники, дополняющие информацию о земельном участке с точки зрения обнаружения объектов культурного наследия и объектов, обладающих признаками объектов культурного наследия. Особое внимание уделялось картографическим материалам, космоснимкам земной поверхности участков землеотвода, материалам полевых и историко-архивных исследований прошлых лет, в том числе на территориях, близких по физико-географическим характеристикам. Имеющийся и привлеченный материал достаточен для подготовки заключения государственной историко-культурной экспертизы.

#### **7. Факты и сведения, выявленные и установленные в результате проведенных исследований**

При изучении представленной документации и материалов экспертом установлено, что объект, по которым испрашивается историко-культурная экспертиза находится в Пуровском районе Ямало-Ненецкого автономного округа Тюменской области, на СВ участке Берегового месторождения.

Установлено, что объект «Карьер грунта №156. Расширение» на Береговом месторождении в Пуровском районе ЯНАО, площадь 5,02 га» размещается на ранее освоенных строительством территориях.

#### **Ландшафтно-топографическая характеристика района**

Эксперт особое внимание уделил ландшафтно-топографическим условиям изучаемой территории (почвы, растительность, привязка к водоемам и т.п.). Составляющие ландшафта — это факторы, оказывающие одно из основных влияний на жизнедеятельность человека, ведение хозяйства и культуру. Культурно-хозяйственный тип (комплекс) древнего и современного населения, а, следовательно, характер и месторасположение объектов культурного наследия, степень их встречаемости, напрямую связаны с характером окружающей среды.

Экспертом установлено, что по физико-географическому районированию данные территории находятся в границах лесной равнинной широтно-зональной области, относится к Пур-Тазовской провинции северо-таёжной подзоны. По гидролого-климатическому районированию - к зоне избыточного увлажнения и недостаточной теплообеспеченности. По агроклиматическому районированию - к прохладному и увлажненному региону.

Рассматриваемая в настоящем Акте историко-культурной экспертизы территория занимает плоско-волнистую равнину водно-ледникового генезиса, осложненную грядами и буграми преимущественно вдоль речных долин, имеющую преимущественный уклон в юго-восточную сторону. Абсолютные отметки рельефа колеблются в пределах 26,3-79 м.

Значительная удалённость от Атлантического и Тихого океанов определяет выраженную континентальность климата. Северный Ледовитый

Эксперт



М.А. Корусенко



океан в течение почти всего года скован льдом, поэтому заметного смягчающего влияния он не оказывает. Плоская низменная равнина не представляет преград для проникновения холодных арктических масс воздуха. Особенно благоприятные условия для их вторжения создаются весной и в начале лета при пониженном давлении на юге равнины и ослабленном движении антициклонов западного направления. Арктический воздух значительно понижает температуру, вызывает ранние заморозки.

Таким образом, на рассматриваемой территории под воздействием континентальных воздушных масс умеренных широт с частыми вторжениями арктического воздуха сформировался климат, отличающийся влажностью и характеризующийся суровой продолжительной зимой (до восьми месяцев) и сравнительно коротким, но тёплым летом. Средняя температура января  $-24-25^{\circ}\text{C}$ , июля  $+15-16^{\circ}\text{C}$ . Основным источником поступления влаги являются атмосферные осадки. Годовое количество осадков составляет в среднем 500-600 мм.

По почвенно-географическому районированию территория относится к Западно-Сибирской провинции глеево-слабоподзолистых и подзолистых иллювиально-гумусовых почв Центральной таёжно-лесной области Бореального (умеренно-холодного) пояса. Основной тип почвообразующих пород исследуемой территории - супеси с прослойками глин, суглинков и галечников, которые на суходолах залегают почти с поверхности, а на заболоченных участках перекрыты толщей торфяных отложений. В поймах рек, кроме того, представлены илистые отложения.

По геоботаническому районированию территория относится к зоне северо-таёжных лесов. На возвышенных террасированных участках в растительном покрове абсолютно доминируют сосновые и сосново-лиственничные леса. На пониженных и пойменных участках преобладают елово-лиственничные породы с примесью кедра. Слабодренированные плоские междуречья и водоразделы занимает озерно-болотная равнина, где развиты явления очаговой многолетней мерзлоты и термокарста. Они обуславливают развитие бугристых болот и обилие мелководных озер. Основу растительного покрова озерно-болотной равнины образуют ерничко-сфагново-лишайниковые сообщества на болотных почвах. Встречаются редколесья.

Формирование современного болотно-озёрного ландшафта связано с болото-образовательными процессами, начавшимися в эпоху голоцена. Усиленный процесс заболачивания наблюдается в бореальном периоде. В атлантическом периоде происходило распространение болот в горизонтальном направлении, слияние отдельных очагов заболачивания в единые системы. В суббореальном периоде процесс заболачивания распространяется на водоразделы, изолированные болотные массивы сливаются в сплошные системы. В связи с относительной климатической стабильностью в середине суббореального периода дальнейшее развитие



болот становится независимым от последующих незначительных климатических колебаний.

В водоёмах рассматриваемой территории обитают туводные виды рыб, орнитофауна представлена двумя основными группами видов: оседло - кочующими и перелётными. Промысловое значение имеет боровая и водоплавающая дичь. Промысловое значение среди териофауны имеют крупные, средние и мелкие хищники, копытные и т.д.

Территория Берегового газоконденсатного месторождения расположена в подзоне северной тайги. В южной и юго-восточной частях месторождения, а также вдоль берегов рек, расположены хорошо дренированные песчаные возвышенности, на которых произрастает елово-лиственничный редкостойный моховой лес. Склоны междуречий и озерно-аллювиальные низины заняты плоскобугристыми, мелкокочковатыми и трещиновато-полигональными болотами. Рельеф сильно расчлененный. Перепад высот достигает 15 м.

Основными реками на территории Берегового месторождения являются р. Большая Хадырьяха (правый приток р. Пур), р. Вэнтокойяха, правый приток р. Большая Хадырьяха, р. Лангьяха, правый приток р. Вэнтокойяха. Последняя, как раз протекает в районе рассматриваемого в настоящем акте земельного участка. Р. Лангьяха - длина около 40 км., в бассейне 3 притока, на территории месторождения - один правый приток - Лангтаркаяха.

Протекает в северо-восточной и центральной частях месторождения, в направлении северо-восток - юго-запад, в южной части месторождения впадает в р. Вэнкотойяха.

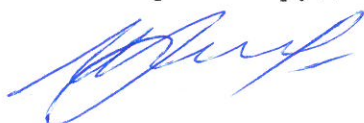
В питании всех вышеописанных рек основную роль играют снеговые воды. Половодье начинается в мае и заканчивается в июле - первой декаде августа. Средняя продолжительность его около 2,5 мес. - с середины мая до конца июля.

Необходимо отметить многочисленных представителей беспозвоночных - сибирский гнус: комаров, мошек, мокрецов, слепней и оводов, оказывающих своеобразное влияние на хозяйственные циклы древнего и современного населения региона.

Рассмотрев полученные в процессе работы материалы и обобщив их, эксперт пришел к заключению о том, что рассматриваемая территория обладает природными ресурсами, способствовавшими развитию присваивающих форм хозяйства носителей традиционной культуры, основу которого составляло рыболовство и охота, а в более близкие к нам исторические периоды - оленеводство. Лесные и водораздельные массивы были пригодны для промысла копытных, пушнины, боровой пернатой дичи и мелкого зверя, а также выпаса домашнего оленя. Акватория пригодна для промысла водоплавающей птицы и рыбы.

Известно, что кочевая оленеводческая культура фиксируется на территории тундры и лесотундры приблизительно с 10-11 вв. н.э. Материальные следы кочевников крайне трудны для обнаружения в виду

Эксперт



М.А. Корусенко



незначительного культурного слоя поселений, не говоря уже о местах кратковременного обитания.

Результаты археологических изысканий прошлых лет, позволяют уверенно говорить о том, что хозяйство населения, предшествующего появлению кочевников, базировалось на присваивающих отраслях хозяйства.

Практика археологических изысканий показывает, что активное заселение Заполярья, коллективами, ведущим присваивающее хозяйство, было возможно лишь в относительно теплые климатические отрезки, на протяжении которых происходил сдвиг теплолюбивой растительности в северном направлении.

Данные палеогеографических исследований дают веские основания предполагать, что наиболее благоприятные климатические условия на территории Западной Сибири существовали на протяжении атлантического периода голоцена, сопоставимого с эпохой неолита, и второй фазой суббореального периода совпавшего по времени с бронзовым веком.

### **Степень историко-культурной изученности района**

Установлено, что собственно изучаемые участки не подвергались археологическим, этнологическим или иным историко-культурным исследованиям. Объекты культурного наследия здесь не известны.

В целом, на территории Ямало-Ненецкого автономного округа археологические исследования проводились, начиная с 20-х годов прошлого века. На настоящий момент, к выявленным объектам культурного наследия Пуровского района отнесено 202 объекта (<http://www.cultura-yamala.ru/kulturnoe-nasledie-dr/spiski-ob-ektov>). Основная часть объектов культурного наследия сосредоточена в южной части района (бассейны рек Вэнгаяха, Еты-Пур, Вынгапур, Пякупур, Пурпе, озеро Пякуто и др.). Экспертом установлено, что наибольшая часть исследований проводилась археологами при обследовании территорий нефтегазовых месторождений. На Сугмутском и Романовском месторождениях в 1991 - 2002 гг. Л.Л. Косинской и А.А. Погодиным производились разведки в районах рр. Сугмутеньягун, Пямалияха, Ай-Камчиньягун, Нюдя-Котутаяха, Тытыкьяха, озер Ет-то, Сетльматлор и Пякуто. В результате исследований открыто несколько десятков объектов археологического наследия. На территории Сугмутского месторождения также проводили разведочные исследования С.А. Терехин (в 2006 г.), О.Е. Пошехонова (в 2007 г.) и Е.И. Кочегов (в 2009 г.), которыми объекты культурного наследия не были выявлены. Некоторые участки в пределах Романовского лицензионного участка (в верховьях р. Нюдя-Котутаяха) исследовались Л.Н. Сладковой в 2013 г. Участки бассейна р. Пякупур обследовала в 2008 г. О.Е. Пошехонова, которая и зафиксировала поселения Пякупур 3 и 4.

Некоторые участки право- и левобережья среднего течения р. Котутаяха в пределах Восточно-Пякутинского месторождения были осмотрены



сотрудниками ИПОС СО РАН в 2009 г. Объекты культурного наследия не выявлены.

Специалисты ООО НПО «Северная археология-1», также в 2006 г. при обследовании участков проектируемых под строительство магистрального нефтепровода «Ванкорское месторождение - НПС «Пур-Пе»» обследовали территории в южной части Восточно-Таркосалинского месторождения, в районе озера Тапто (Малое Музыкантово). В ходе работ, на восточном и северо-восточном берегу водоёма обнаружены пять разновременных поселений, получивших название Музыкантово I-V. Получены сведения, что к С от памятников археологии выявлен комплекс этнокультурных объектов. По информации, полученной от местных жителей, в нескольких километрах северо-восточнее находится также священное место ненцы.

В целом, территория Восточно-Уренгойского лицензионного участка и сопредельная с ней территория Уренгойского НГКМ периодически исследовалась в 2000-2014-х гг. специалистами различных научных учреждений (ИПОС СО РАН, ООО "Управление делами Фонда "Археологическое наследие", ООО "Логика-С", ООО НПО "Северная археология-1").

В 2001 - 2002 гг. С.Н. Скочиной и В.А. Захом (ИПОС СО РАН) исследовались участки под застройку на участках Ачимовских отложений Уренгойского месторождения. В 2007 г. С.Н. Скочиной обследовались участки правобережья р. Нюдя-Тангалова, суходольные участки на водораздельной площади р. Нюдя-Тангалова и ее притока Тангаловатарка, участки левобережья р. Нгарка - Есетаяха, суходольные участки на территории близ озер Тангаловамалто и Хонгето. Кроме того, этим же исследователем в 2007 г. была проведена археологическая разведка в пределах Ен-Яхинской и Песцовой площадей. В 2014 г. С.Н. Скочиной исследование участков Ачимовских отложений Уренгойского месторождения было продолжено. Специалистами ИПОС СО РАН (Е.И. Кочегов) в 2008 г. были обследованы некоторые участки в среднем течении р. Малхойяха. В этом же году, специалистами ООО "Управление делами Фонда "Археологическое наследие" были осмотрены участки право- и левобережий рр. Малхойяха и Нерхаяха, находящиеся от 1,9 км к северо-западу участков новой застройки (то есть, одни из ближайших обследованных участков к участкам строительства ВОЛС). В 2009 г. сотрудники этой организации осматривали в том числе и участок среднего течения р. Явояха.

В 2011 г. специалистами ИПОС СО РАН осмотрены участки: в междуречье рр. Нерхаяха и Малхойяха, на правобережье р. Малхойяха к З, СЗ, С и СВ от оз. Малхойяхато, а также участки террасы р. Малхойяха в ее среднем течении и часть террас и приустьевых участков безымянных притоков реки. В 2012 г. в рамках работ над проектной документацией «Трубопровод ПБТ от Восточно Уренгойского лицензионного участка до ст. Коротчаево» осмотрены участки в районе пересечения проектируемой

Эксперт



М.А. Корусенко



трассы и р. Евояха (среднее течение). На перспективных с точки зрения участках были заложены стратиграфические шурфы.

В 2014 г. И.П. Глызиным (ОАО "ТомскНИПИнефть") были осмотрены участки в среднем течении р. Малхойяха, в низовьях правого ее притока - р. Нягуяха; в средних течениях рр. Сидэяха и Нягуяха.

На территории Берегового месторождения археологические обследования стали проводиться в связи с начавшимся его хозяйственным освоением.

В 2002 году специалистами МУ «Центр историко-культурного наследия» было проведено обследование территории Берегового месторождения в среднем течении р. Малая Хадырьяха, в междуречье рр. Бол. и Мал. Хадырьяха, в левобережье низовий р. Малая Хадырьяха. Объектов культурного наследия выявлено не было. Археологи ООО «НПО Северная археология – 1» на протяжении ряда лет (2007, 2010, 2012) проводились натурные исследования на территории Берегового месторождения. Объектов культурного наследия выявлено не было. Необходимо отметить, что камеральные и рекогносцировочные исследования, проведенные вышеупомянутой организацией в 2007 г., полностью затронули участок, рассматриваемый в настоящем акте государственной историко-культурной экспертизы. Речь идет об участке справа от линии коммуникаций к кусту скважин №12. Первоначально авторы исследований 2007 г. отнесли, участок примыкающий к руслу р. р. Лангъяха (левобережная терраса) к малоперспективным, однако, после рекогносцировочного обследования они отнесли края высоких береговых террас рек Лангъяха, Нелакмойяха, Мал. Хадырьяха (в среднем течении), Сальяха.

В 2015 году специалистами НП «ЦЭТИС» было проведено камеральное обследование под объект «Радиобашня отдельно стоящая (базовая станция «Пурпе-65»)). Территория, отводимая под строительство объекта, была отнесена к неперспективной в плане нахождения объектов культурного наследия.

ООО «НПО Северная археология – 1», как организация-эксперт выполнила несколько-историко-культурных экспертиз документации, на основании которой принимается решение о наличии или отсутствии объектов культурного наследия на территории некоторых участков Берегового месторождения. Наличие объектов культурного наследия не подтверждено.

Таким образом, эксперт установил, что результате исследований объекты культурного наследия на территории Берегового месторождения, и конкретно, на испрашиваемом участке, вплоть до настоящего времени не выявлены.

Установлено, что выявленные объекты археологического наследия Пуровского района обнаруживаются, как правило, на пригодных для проживания во все исторические эпохи участках. Такими участками являются края боровых террас на мысах, узких перешейках суходолов, прямолинейных

Эксперт

М.А. Корусенко



участков берегов, в устьях небольших водотоков, истоках и устьях озерных протоков. Памятники встречаются на суходольных останцах древних ледниковых равнин, на гривах заболоченных участков в районах проточных озер. Ловчие ямы, как правило, встречаются недалеко от поселенческих комплексов, их привязка к водным объектам необязательна. Промысловые комплексы располагаются по берегам рек, старичных проток, проточных озер.

С учетом выявленных закономерностей в расположении памятников археологии Пуровского района Ямало-Ненецкого автономного округа можно уверенно предполагать отсутствие стационарных объектов культурного наследия на испрашиваемом участке, то есть, отнести его к неперспективной зоне с точки зрения обнаружения стационарных объектов археологического наследия.

Таким образом, эксперт, сведя воедино данные по физико-географическим характеристикам участка и специфике размещения объектов культурного наследия на соседних территориях, пришел к выводу о том, что стационарные объекты археологического культурного наследия – поселения, могильники, культовые места и т.д. на площади под испрашиваемый объект отсутствуют.

Эксперт считает необходимым отметить ещё раз, рассматриваемая в настоящем акте территория под объект «Карьер грунта №156. Расширение» на Береговом месторождении в Пуровском районе ЯНАО, площадь 5,02 га» подверглась хозяйственному освоению – на ней, или непосредственно вблизи ней, созданы или проложены инженерные и транспортные коммуникации, площадки скважин, линии электропередач, проложена автодорога, разработан суходольный карьер.

**8. Перечень документов и материалов, собранных и полученных при проведении экспертизы, а также использованной для нее специальной и справочной литературы:**

1. Федеральный закон от 25.06.2002 № 73-ФЗ «Об объектах культурного наследия (памятниках истории и культуры) народов Российской Федерации»;

2. Закон Ямало-Ненецкого автономного округа от 26 мая 2015 г. № 52-ЗАО "Об объектах культурного наследия (памятниках истории и культуры) народов Российской Федерации, расположенных на территории Ямало-Ненецкого автономного округа";

3. Постановление Правительства Российской Федерации от 15.07.2009 № 569 «Об утверждении Положения о государственной историко-культурной экспертизе»;

4. Письмо Министерства культуры РФ от 02.02.2015 № 31-01-39-ГП с пояснениями по объектам историко-культурной экспертизы;

5. Отчет об археологической разведке в Надымском и Пуровском районах Тюменской области в 1991 году, Уральский государственный университет им. А.М. Горького, Екатеринбург, 1992;

6. Отчёт о научно-исследовательской работе «Натурное обследование участков Харампурского и Фестивального Месторождений и участка правого берега р. Харампур (урочище Военто) в Пуровском и

Эксперт



М.А. Корусенко



Красноселькупских районах Ямало-Ненецкого автономного округа Тюменской области в 2001 году», Уральский государственный университет им. А.М. Горького, Проблемная научно-исследовательская археологическая лаборатория, Екатеринбург, 2002;

7. Отчет «Историко-культурная экспертиза территорий Ново-Уренгойского лицензионного участка («Расширение НУ УКПГ с трубопроводами внешнего транспорта») и Восточно-Уренгойского лицензионного участка («Расширение ВУ УКПГ с конденсатопроводом внешнего транспорта») в Пуровском районе Ямало-Ненецкого автономного округа», ООО «Логика-С». Тюмень, 2006;

8. Заключение историко-культурной экспертизы (камеральный этап) земельного участка под размещение «Поисковой скважины П-7 с вертолетной площадкой и автодорогой (зимником) к ней Средне-Часельского и Северо-Ханчейского участков недр» на территории Красноселькупского района ЯНАО, Уральский государственный университет им. А.М. Горького, Проблемная научно-исследовательская археологическая лаборатория, Екатеринбург, 2007;

9. Отчет о научно-исследовательской работе по проекту № 4/47-1-2006 «Историко-культурные исследования на территории Хадыряхинского лицензионного участка» (натурные исследования), Институт проблем освоения Севера, Тюмень, 2007;

10. Отчёт о научно-исследовательской работе № 05-2007. Зонирование территории Восточно-Таркосалинского лицензионного участка ООО «НОВАТЭК-ТАРКОСЕЛЕНЕФТЕГАЗ» по перспективности выявления историко-культурных объектов (этап предварительной, камеральной экспертизы), ООО Гиперборея, Сургут, 2007;

11. Отчёт о научно-исследовательской работе «Историко-культурная экспертиза земельных участков ООО «НОВАТЭК-ТАРКОСЕЛЕНЕФТЕГАЗ», расположенных на Восточно-Таркосалинском, Ханчейском и Юмантыльском лицензионных участках в Пуровском районе ЯНАО в 2007 году (натурное обследование) 09-2007, ООО «Гиперборея», Сургут, 2007;

12. Отчёт о научно-исследовательской работе «Историко-культурная экспертиза земельных участков по объекту: «Обустройство Валанжинских залежей (пласты БТ10 и БТ11) Берегового газоконденсатного месторождения» испрашиваемые ЗАО "Геотрансгаз" в Пуровском районе ЯНАО, проведенная в 2007 году (этап предварительной, камеральной экспертизы и натурное обследование), ООО «НПО Северная археология 1» – Нефтеюганск, 2007.

13. Отчёт о научно-исследовательской работе по проекту № 7443-Н «Обустройство Восточно-Пякутинского месторождения. Площадка куста №3, нефтесборные сети, ВЛ 6 кВт и подъезд к кусту №3, карьер торфа. Инженерно-экологические изыскания (ИЭИ). Историко-культурное и археологическое исследование территории» (этап предварительной, камеральной экспертизы: зонирование территории по степени перспективности выявления объектов культурного наследия), Институт проблем освоения Севера СО РАН. Тюмень, 2008;



14. Отчет о НИР по проекту № 7660 «Обустройство Восточно-Уренгойского лицензионного участка пласта Ач5, нефтяной оторочки и газоконденсатной части пласта БУ» Историко-культурное и археологическое исследование территории» (этап предварительной, камеральной экспертизы: зонирование территории по степени перспективности выявления объектов культурного наследия), ИПОС СО РАН, НП ЦЭТИС. Тюмень, 2008;
15. Отчет о НИР по проекту по проекту № 7675 «Обустройство Ново-Уренгойского лицензионного участка пласта Ач 3». Историко-культурное и археологическое исследование территории» (этап предварительной, камеральной экспертизы: зонирование территории по степени перспективности выявления объектов культурного наследия), ИПОС СО РАН, НП ЦЭТИС. Тюмень, 2008;
16. Отчёт о научно-исследовательской работе по проекту № 7895-Н «Проектная документация: «Обустройство Сугмутского месторождения. Пятая очередь. Инженерно-экологические изыскания (ИЭИ). Историко-культурное и археологическое исследование территории» (натурные исследования), Институт проблем освоения Севера СО РАН. Тюмень, 2009;
17. Технический отчёт на тему: "О результатах проведения охранных археологических работ (разведок) в зоне проектирования газопровода внешнего транспорта УКПГ-2 Восточно-Уренгойского лицензионного участка к магистральным газопроводам Уренгой-Центр I. II в пределах Уренгойского НГКМ". ООО Управление делами Фонда «Археологическое наследие». Москва, 2009;
18. Технический отчёт на тему: «О результатах проведенных охранных археологических работ (разведок) в зоне проектирования объектов: «Межпромысловый трубопровод от Ново-Уренгойского до Восточно-Уренгойского лицензионного участка», «Газопровод С1—С2 от Восточно-Уренгойского лицензионного участка до Уренгойского газохимического комплекса» и «Продуктопровод СПБТ от Восточно-Уренгойского лицензионного участка до Уренгойского газохимического комплекса», ООО Управление делами Фонда «Археологическое наследие». Москва, 2010;
19. Отчет о НИР. «Историко-культурные изыскания (натурное обследование) на земельных участках под объект «Обустройство Валанжинских залежей (пласты БТ10 и БТ11) Берегового газоконденсатного месторождения» Объекты месторождения и трассы подключения», шифр объекта 50ГТГ-03/10-025.01.00-08-154-109/10 в Пуровском районе ЯНАО, проведенные в 2010 году, ООО «НПО Северная археология 1». – Нефтеюганск, 2010.
20. Отчет о НИР «Подключение кустов газоконденсатных скважин к УКПГ-22 второго опытного участка Ачимовских отложений Уренгойского НГКМ. Историко-культурная экспертиза площадей объектов обустройства». НП ЦЭТИС. Тюмень, 2012;
21. Проектная документация «Трубопровод СПБТ от Восточно-Уренгойского лицензионного участка до ст. Коротчаево». Раздел 1. Мероприятия по охране окружающей среды. Часть 3. Историко-культурная экспертиза площадей освоения», РИ491-11/1726-ООСЗ. Т.7.3. ООО «ТюменьНИИгипрогаз». Тюмень, 2012;
22. Отчет о НИР историко-культурные изыскания на земельных участках, испрашиваемых ОАО «Институт «Нефтегазпроект» под объект



«Конденсатопровод с Восточно-Уренгойского лицензионного участка до станции Коротчаево» в Пуровском районе ЯНАО, проведённый в 2012 г. (этап предварительной, камеральной экспертизы и натурное обследование), ООО «НПО Северная археология 1». Нефтеюганск 2012;

23. Отчет о НИР историко-культурная экспертиза земельных участков по объектам: "Факельные установки УКПГ-1", "Факельные установки УКПГ-7", "Факельные установки УКПГ-9", "Факельные установки УКПГ-13", "Факельное хозяйство ЦПС-2" на Уренгойском ГКМ в Пуровском районе ЯНАО, проведённая в 2013 году. ООО «НПО Северная археология 1». Нижневартовск, 2013;

24. Технический отчет по результатам инженерно-экологических изысканий "Газопровод КС ПНГ Валанжинской залежи Восточно-Уренгойского лицензионного участка – УКПГ-2 Восточно-Уренгойского лицензионного участка", ОАО "ТомскНИПИнефть. Томск, 2014;

25. Акт №158/05-16/Н государственной историко-культурной экспертизы документации, содержащей результаты исследований, в соответствии с которыми определяется наличие или отсутствие объектов, обладающих признаками объекта культурного наследия, на земельных участках, подлежащих воздействию строительных работ по проектам «Разведочная скважина №Р-84 на Береговом лицензионном участке с автодорогой» площадью 23,5818 га, «Разведочная скважина №Р-188 на Хадырьяхинском лицензионном участке с автодорогой» площадью 12,2322 га, ООО «НПО Северная археология 1», Нижневартовск, 2016;

26. Акт натурального технического обследования участка лесного фонда от 02.03. 2016 г., подготовлен ФГУП «Западносибирское государственное лесоустроительное предприятие» МПР РФ под размещение объектов «Карьеры грунта №156, № 41 и подъездных дорог к ним на Береговом месторождении», площадью 41,500 га;

27. Кадастровый паспорт земельного участка № 89:05:020601:2592 от 31.03.2016 № 8900/200/16-39275, подготовлен филиалом ФГБУ «ФКП Росреестра» по Ямало-Ненецкому автономному округу;

28. Картографические материалы Гис-системы SAS Planet, космоснимки испрашиваемого участка;

29. Головнёв А.В. Говорящие культуры. Традиции самодийцев и угров. - Екатеринбург, 1995;

30. Ткачев А. А., Ткачева Н. А., Волков Е. Н. Разведочные работы в бассейне р. Евояха // Вестник археологии, антропологии и этнографии. №6. Тюмень. 2005. С. 292-296.

## 9. Обоснования выводов экспертизы

Изученная документация и привлеченные источники содержат достаточные сведения об испрашиваемых земельных участках и исчерпывающую информацию, соответствующую требованиям Федерального закона от 25.06.2002 г. № 73-ФЗ «Об объектах культурного наследия (памятниках истории и культуры) народов Российской Федерации», необходимую для принятия решения о возможности проведения земляных, строительных, мелиоративных, хозяйственных работ, работ по

Эксперт



М.А. Корусенко



использованию лесов (за исключением работ, указанных в пунктах 3, 4 и 7 части 1 статьи 25 Лесного кодекса Российской Федерации) и иных работ.

Установлено, что участки территории, испрашиваемой в рамках работ по объекту «Карьер грунта №156. Расширение» на Береговом месторождении в Пуровском районе ЯНАО, площадь 5,02 га», согласно представленной на экспертизу документации, не содержат объектов культурного (археологического) наследия.

#### **10. Заключение экспертизы**

На основании представленной и собранной в процессе выполнения историко-культурной экспертизы документации, эксперт пришёл к выводу, что:

- на земельных участках, подлежащих воздействию земляных, строительных и хозяйственных работ по «Карьер грунта №156. Расширение» на Береговом месторождении в Пуровском районе ЯНАО, площадь 5,02 га» объекты культурного наследия, включенные в Единый государственный реестр объектов культурного наследия (памятников истории и культуры) народов Российской Федерации, выявленные объекты культурного наследия либо объекты, обладающие признаками объекта культурного наследия отсутствуют;

- эксперт считает целесообразным принять решение о возможности проведения земляных, строительных, мелиоративных, хозяйственных работ, работ по использованию лесов и иных работ на земельных участках по объекту «Карьер грунта №156. Расширение» на Береговом месторождении в Пуровском районе ЯНАО, площадь 5,02 га». в пределах, заявленных в картографических материалах границ и границ выделенных под эти цели лесоучастков (положительное заключение);

Эксперт отмечает что, в соответствии с пунктом 4 статьи 36 Федерального закона от 25.06.2002 № 73-ФЗ, в случае обнаружения в ходе проведения изыскательских, проектных, земляных, строительных, мелиоративных, хозяйственных работ, работ, предусмотренных статьёй 25 Лесного кодекса Российской Федерации работ по использованию лесов (за исключением работ, указанных в пунктах 3, 4 и 7 части 1 статьи 25 Лесного кодекса Российской Федерации) и иных работ объекта, обладающего признаками объекта культурного наследия, в том числе объекта археологического наследия, заказчик указанных работ, технический заказчик (застройщик) объекта капитального строительства, лицо, проводящее указанные работы, обязаны незамедлительно приостановить указанные работы и в течение трех дней со дня обнаружения такого объекта направить в региональный орган охраны объектов культурного наследия письменное заявление об обнаруженном объекте культурного наследия. На территории Ямало-Ненецкого автономного округа региональным органом охраны объектов культурного наследия является Департамент культуры Ямало-Ненецкого автономного округа - г. Салехард, ул. Республики, д. 29, тел. (34922) 2-58-03, 2-58-41.

Для территории, где будут проводиться работы по объекту «Карьер грунта №156. Расширение» на Береговом месторождении в Пуровском районе ЯНАО, площадь 5,02 га», наличие объекта, обладающего признаками объекта культурного наследия, определяется нахождением предметов (случайные находки) или остатков сооружений, имеющих

Эксперт

М.А. Корусенко



признаки историко-культурной ценности - например: обломки керамических сосудов, погребения, целые и фрагментированные изделия из различных материалов отличные от современных, руины построек и сооружений в плохой сохранности т.д.

В случае обнаружения в процессе строительных работ археологических предметов (случайные находки), необходимо руководствоваться требованиями пункта 11 статьи 36 Федерального закона от 25.06.2002 № 73-ФЗ «Об объектах культурного наследия (памятниках истории и культуры) народов Российской Федерации»: «Археологические предметы, обнаруженные в результате проведения изыскательских, проектных, земляных, строительных, мелиоративных, хозяйственных работ, указанных в статье 30 настоящего Федерального закона работ по использованию лесов и иных работ, подлежат обязательной передаче физическими и (или) юридическими лицами, осуществляющими указанные работы, государству в порядке, установленном федеральным органом охраны объектов культурного наследия». Такой порядок установлен Министерством культуры РФ приказом от 27.11.2015 № 2877 «О порядке передачи государству археологических предметов, обнаруженных физическими и (или) юридическими лицами в результате проведения изыскательских, проектных, земляных, строительных, мелиоративных, хозяйственных работ, указанных в статье 30 Федерального закона от 25.06.2002 № 73-ФЗ «Об объектах культурного наследия (памятниках истории и культуры) народов Российской Федерации» работ по использованию лесов или иных работ».

#### Приложения к Акту от 31.10.2016 г.

1. Картографические материалы с границами участков;
2. Письмо Департамента культуры Ямало-Ненецкого автономного округа от 17.06.2016 г. № 2301-17/1460 на имя генерального директора ООО «НПО АрктикПромИзыскания» Р.Р. Хуснутдинова об отсутствии объектов культурного наследия, включённых в реестр, выявленных объектов культурного наследия, об отсутствии данных об объектах, обладающих признаками объектов культурного наследия на территории, выделенной под объект «Карьер грунта №156. Расширение».

Эксперт  
31.10.2016 г.



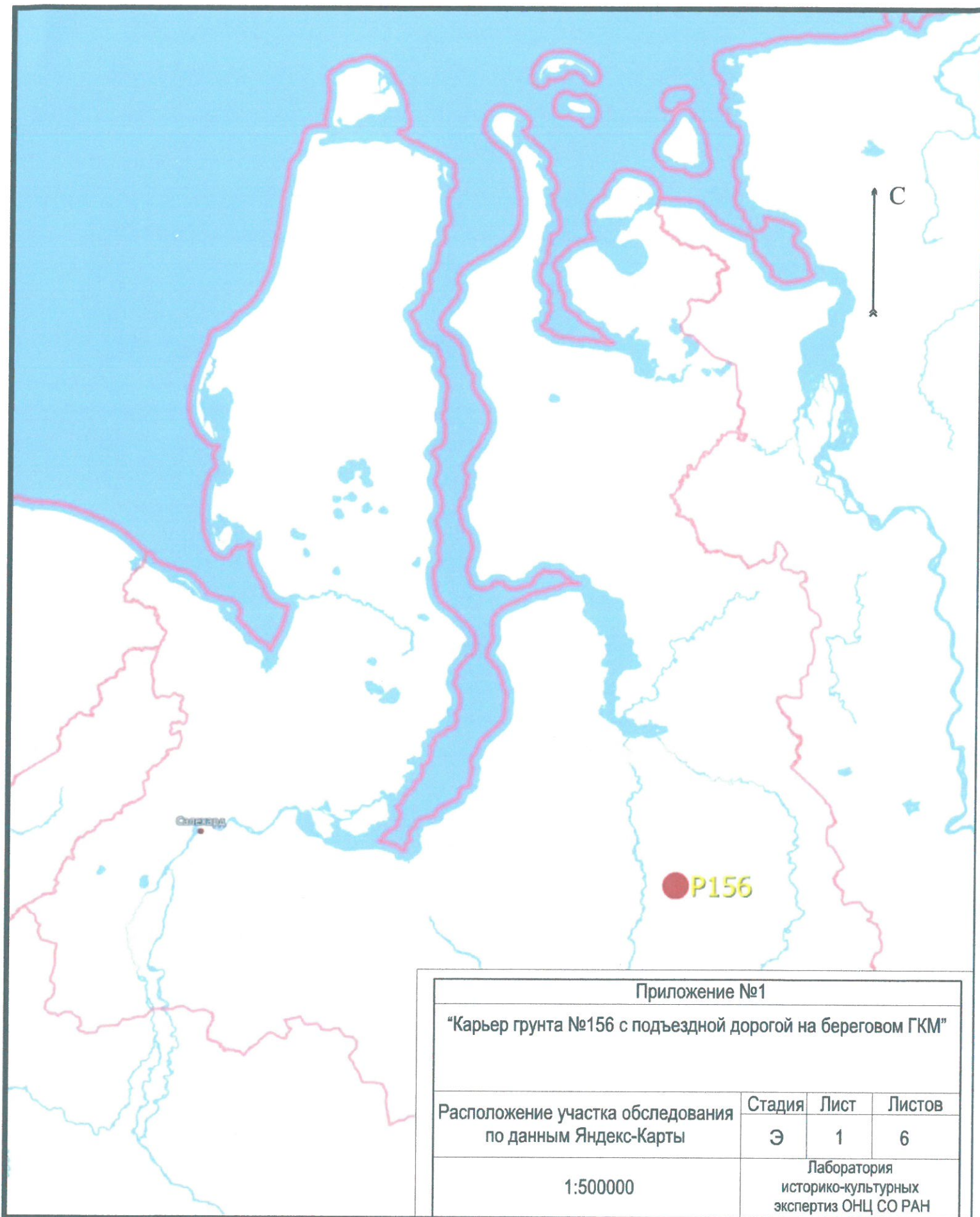
М.А. Корусенко

Эксперт

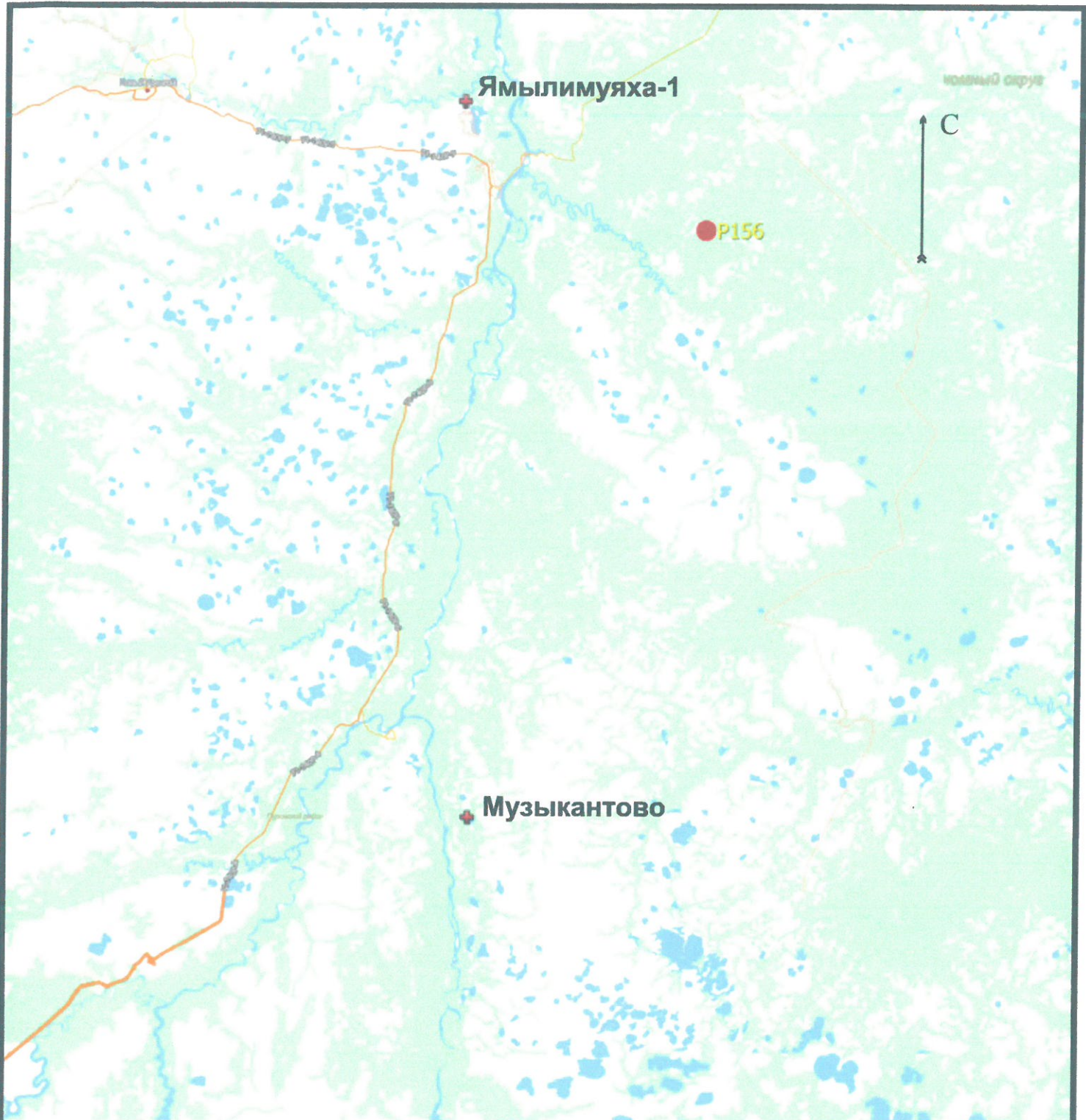


М.А. Корусенко







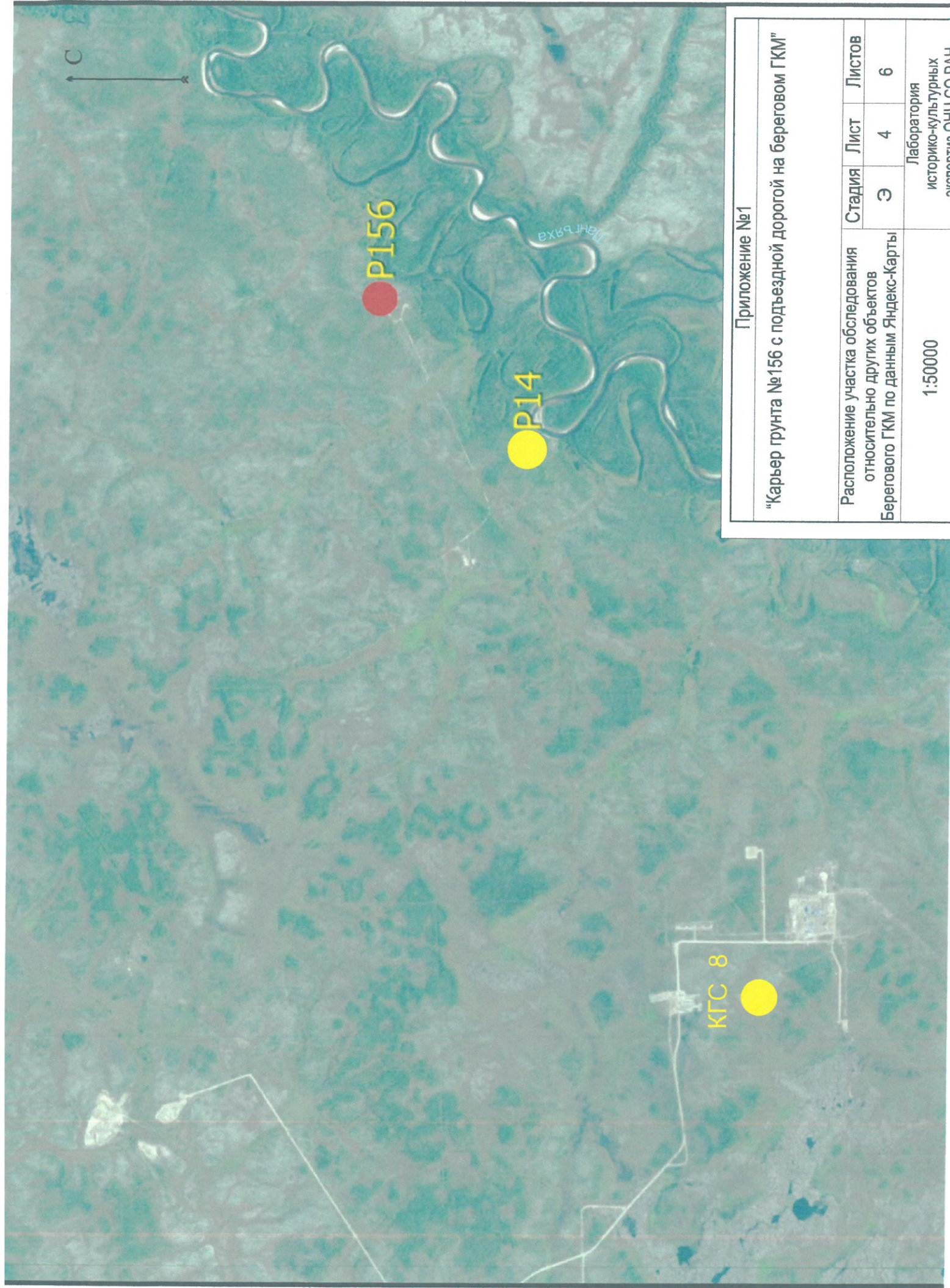


Приложение №1			
"Карьер грунта №156 с подъездной дорогой на Береговом ГКМ"			
Расположение ОКН относительно участка обследования по данным Яндекс-Карты	Стадия	Лист	Листов
	Э	2	6
1:800000	Лаборатория историко-культурных экспертиз ОНЦ СО РАН		









Приложение №1

“Карьер грунта №156 с подъездной дорогой на береговом ГКМ”

Расположение участка обследования относительно других объектов Берегового ГКМ по данным Яндекс-Карты	Стадия	Лист	Листов
	Э	4	6

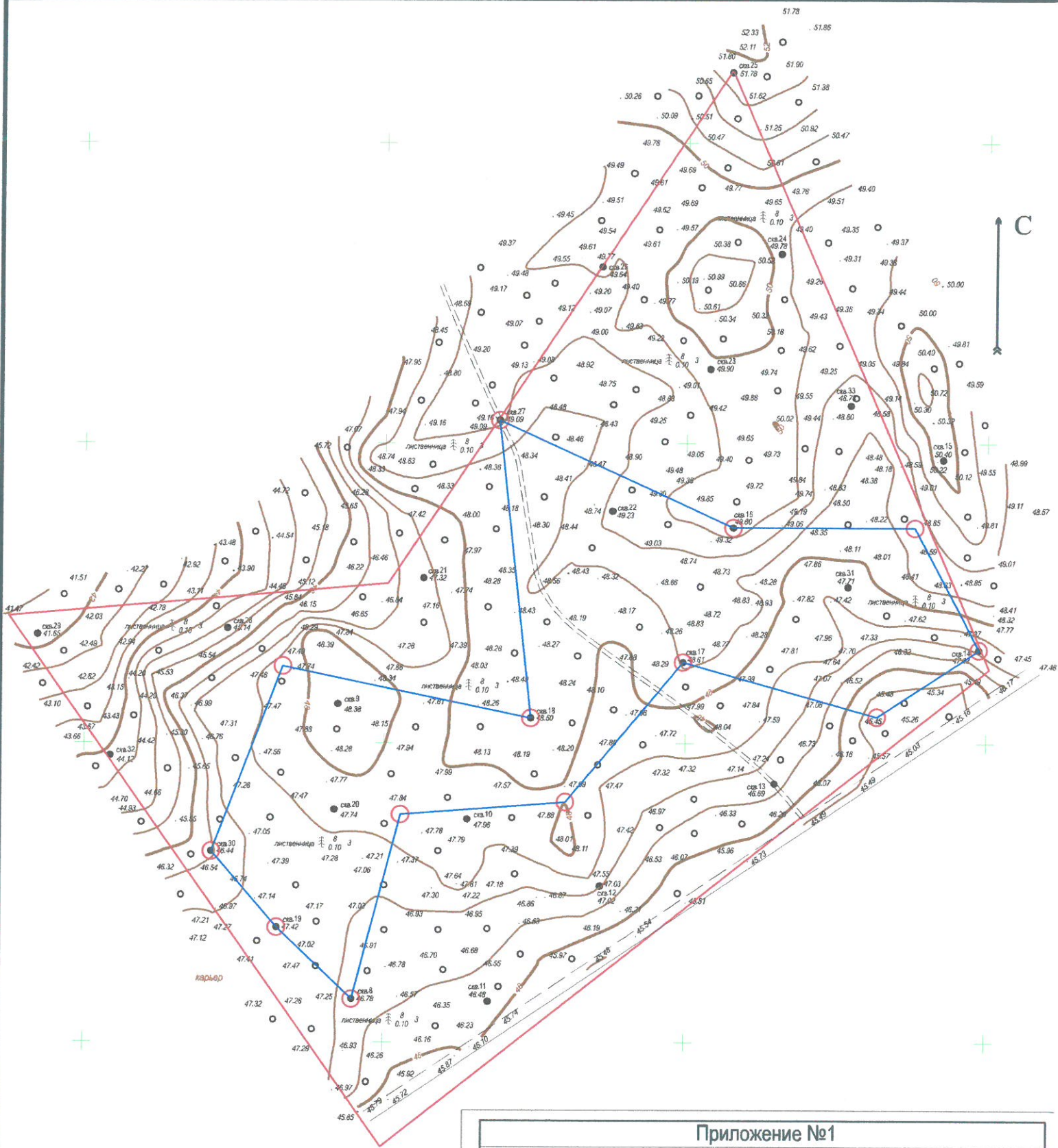
1:50000  
Лаборатория историко-культурных экспертиз ОНЦ СО РАН





Приложение №1				
"Карьер грунта №156 с подъездной дорогой на берегу ГМ"				
Схема расположения участка обследования по данным Яндекс-Карты	Стадия	Лист	Листов	
	Э	5	5	6
1:10000		Лаборатория историко-культурных экспертиз ОНЦ СО РАН		









## ДЕПАРТАМЕНТ КУЛЬТУРЫ ЯМАЛО-НЕНЕЦКОГО АВТОНОМНОГО ОКРУГА

Республики ул. 29 д., г. Салехард, Ямало-Ненецкий автономный округ, 629007

Тел. (34922) 2-58-03. Тел./факс (34922) 2-42-48.

<http://www.cultura-yamalo.ru>, <http://культураямала.pdf> E-mail: [depcul@dk.yanao.ru](mailto:depcul@dk.yanao.ru)

ОКПО 54103972, ОГРН 1058900022246, ИНН/КПП 8901017276/8901010001

17 июня 2016 г. № 2301-Н/460

На № 448 от 20 мая 2016 г.

Генеральному директору  
ООО «НПО АрктикПромИзыскания»

Р.Р. Хуснутдинову

Уважаемый Реваль Ринатович!

Рассмотрев обращение о предоставлении информации о наличии (отсутствии) объектов культурного наследия на территории проектируемого под объект «Карьер № 156. Расширение» общей площадью 8,71 га, сообщаем, что на данной территории объекты культурного наследия, включенные в реестр, выявленные объекты культурного наследия отсутствуют.

Сообщаем также, что департамент культуры Ямало-Ненецкого автономного округа не имеет данных об отсутствии на указанной территории объектов, обладающих признаками объекта культурного наследия в соответствии со ст. 3 Федерального закона от 25 июня 2002 года № 73-ФЗ «Об объектах культурного наследия (памятниках истории и культуры) народов Российской Федерации» (далее – Федеральный закон).

В связи, с чем на основании статьи 28, 30 Федерального закона необходимо проведение государственной историко-культурной экспертизы.

Порядок проведения историко-культурной экспертизы объектов экспертизы, требования к определению физических и юридических лиц, которые могут привлекаться в качестве экспертов, перечень представляемых экспертам документов, порядок их рассмотрения, порядок проведения иных исследований в рамках данной экспертизы установлены Правительством Российской Федерации.

Информация об аттестованных экспертах по проведению государственной историко-культурной экспертизы размещена на официальном сайте Минкультуры России.

По итогам проведения государственной историко-культурной экспертизы Вам необходимо направить в адрес департамента культуры автономного округа 2 экземпляра (оригинала) заключения экспертизы со всеми прилагаемыми документами и материалами на бумажном носителе и электронном носителе в формате переносимого документа (PDF) для принятия решения о возможности проведения работ.

Обращаю Ваше внимание, что проведение земляных, строительных или иных работ без разрешения департамента культуры автономного округа влечет административную ответственность, установленную статьей 7.14 КоАП РФ.

Первый заместитель директора – начальник  
управления по государственной охране и  
использованию объектов культурного наследия



Е.В. Дубкова

Слямзина Руфа Борисовна  
8 (349 22) 25844