



ООО «ГЕОПРОЕКТИЗЫСКАНИЯ»

ОБЩЕСТВО С ОГРАНИЧЕННОЙ ОТВЕТСТВЕННОСТЬЮ



Свидетельство № 0029/5-2016-7722587408-И-023 от 1 марта 2016г.

Заказчик: ЗАО «Ленпромтранспроект»

**«Строительство Мостового перехода через реку Пур на
автомобильной дороге Коротчаево - Уренгой»**

ТЕХНИЧЕСКИЙ ОТЧЕТ
АРХЕОЛОГИЧЕСКОЕ ОБСЛЕДОВАНИЕ

Том 1.4.5

Книга 5 Археологические изыскания. Мероприятия по сохранению
объектов культурного наследия

5870-П34.АО

Москва
2016 г



ГЕОПРОЕКТИЗЫСКАНИЯ

РФ, 111024, г. Москва, Андроновское ш., д. 26
тел/факс: +7(495) 937-13-12; 645-90-49
www.geops.ru; e-mail: info@geops.ru

Проектные работы

Весь комплекс инженерных изысканий:

- Геологические
- Геодезические
- Экологические
- Геотехнические
- Гидрометеорологические

Археологические исследования

Землеустроительные и кадастровые работы

Техническое обследование зданий и сооружений

Испытательные лаборатории:

- грунтовая
- материалов и конструкций
- радиационного контроля
- экологического мониторинга

Сопровождение государственной регистрации прав

Техническая инвентаризация и оценка недвижимости

Судебная техническая экспертиза

111024, г. Москва, Андроновское ш., д.26, стр.17

тел./факс: (495) 937-13-12, 645-90-49, www.geops.ru, info@geops.ru

Филиалы в г. Ульяновск, г. Саратов, г. Ростов-на-Дону, г. Волгоград, г. Химки



ООО «ГЕОПРОЕКТИЗЫСКАНИЯ»

ОБЩЕСТВО С ОГРАНИЧЕННОЙ ОТВЕТСТВЕННОСТЬЮ



Свидетельство № 0029/5-2016-7722587408-И-023 от 1 марта 2016г.

Заказчик: ЗАО «Ленпромтранспроект»

**«Строительство Мостового перехода через реку Пур на
автомобильной дороге Коротчаево - Уренгой»**

ТЕХНИЧЕСКИЙ ОТЧЕТ
АРХЕОЛОГИЧЕСКОЕ ОБСЛЕДОВАНИЕ

Том 1.4.5

Книга 5 Археологические изыскания. Мероприятия по сохранению
объектов культурного наследия

5870-ПЗ4.АО

Главный инженер:

А.М. Терентьев

Главный инженер проекта

Н.А. Серебряков

Москва
2016 г

Инв. № подл.	Подпись и дата	Взам. инв. №

Обозначение	Наименование	Примечание
5870-ПЗ4.АО -С	Содержание тома № 1.4.5	2
5870-ПЗ4.ИИ-СП	Состав проектной документации	3
5870-ПЗ4.АО	Текстовая часть.	4


Согласовано

Инв. № подл.

Подп. и дата

Инв. № подл.

5870-ПЗ4.АО-С

Изм.	Кол.уч	Лист	№ док	Подп.	Дата
Разраб.		Морозов			29.04.16
Проверил		Серебряков			29.04.16
Н.контр.		Андреев			29.04.16

Содержание тома №1.4.5

Стадия	Лист	Листов
П		1
ООО «Геопроектизыскания»		

Номер тома	Обозначение	Наименование	Примечание
«Инженерно-геодезические изыскания»			
1.4.1.1	5870-ПЗ4.ИТ-1	Книга 1. Инженерно-геодезические изыскания Часть 1. Пояснительная записка. Текстовые приложения	
1.4.1.2	5870-ПЗ4.ИТ-2	Книга 1. Инженерно-геодезические изыскания Часть 2. Топографические планы М1:500	
1.4.1.3	5870-ПЗ4.ИТ-3	Книга 1. Инженерно-геодезические изыскания Часть 3. Топографические планы М1:2000	
1.4.1.4	5870-ПЗ4.ИТ-4	Книга 1. Инженерно-геодезические изыскания Часть 4. Продольный профиль	
1.4.1.5	5870-ПЗ4.ИТ-5	Книга 1. Инженерно-геодезические изыскания Часть 5. Поперечные профили	
«Инженерно-геологические изыскания»			
1.4.2.1	5870-ПЗ4.ИГ-1	Книга 2. Инженерно-геологические изыскания и геофизические исследования. Часть 1. Пояснительная записка. Текстовые приложения	
1.4.2.2	5870-ПЗ4.ИГ-2	Книга 2. Инженерно-геологические изыскания и геофизические исследования. Часть 2. Текстовые приложения	
1.4.2.3	5870-ПЗ4.ИГ-3	Книга 2. Инженерно-геологические изыскания и геофизические исследования. Часть 3. Графические приложения	
1.4.2.4	5870-ПЗ4.ИГ-4	Книга 2. Инженерно-геологические изыскания и геофизические исследования. Часть 4. Геофизические исследования	
«Инженерно-гидрометеорологические изыскания»			
1.4.3	5870-ПЗ4.ГИ	Книга 3 Технический отчет. Инженерно-гидрометеорологические изыскания	
«Инженерно-экологические изыскания»			
1.4.4	5870-ПЗ4.ЭИ	Книга 4 Технический отчет. Инженерно-экологические изыскания.	
«Археологическое обследование»			
1.4.5	5870-ПЗ4.АО	Книга 5 Археологические изыскания. Мероприятия по сохранению объектов культурного наследия	

						5870-П.34-ИИ-СД		
Изм.	Кол.уч.	Лист	№ док.	Подп.	Дата	Состав отчетной технической документации по инженерным изысканиям		
Разраб.	Андреев				29.04.16			
Проверил	Серебряков				29.04.16			
Н.контр.	Андреев				29.04.16			
						Стадия	Лист	Листов
						П		1
						ООО «Геопроектизыскания»		

Согласовано

Инов. № подл.

Подп. и дата

Инов. № подл.

СОДЕРЖАНИЕ

1.	Введение	2
2.	Перечень сокращений	5
3.	Юридическое обоснование проведения работ	6
4.	Географическая характеристика района работ	21
5.	История археологических исследований района работ	42
6.	Характеристика этнокультурной изученности и специфики района работ	47
7.	Полевые исследования и методика проведения работ	55
7.1.	Методика проведения работ	55
7.2.	Полевые исследования	58
8.	Заключение	64
9.	Нормативные ссылки	65
10.	Список использованной литературы	66
11.	Список использованных архивных источников	72
	Приложение 1. Открытый лист	81
	Приложение 2. Перечень объектов культурного наследия, расположенных на территории Пуровского района	82
	Приложение 3. Перечень этнокультурных объектов	89
	Иллюстрации	93

Согласовано

Инв. № подл.

Подп. и дата

Инв. № подл.

5870-ПЗ4.АО

Изм.	Кол.уч	Лист	№ док.	Подп.	Дата
Разраб.		Морозов			29.04.16
Проверил		Серебряков			29.04.16
Н.контр.		Андреев			29.04.16

Пояснительная записка.
Текстовые приложения

Стадия	Лист	Листов
П	1	51
ООО «Геопроектизыскания»		

1. Введение

Объекты культурного наследия (памятники истории и культуры) на территории Российской Федерации представляют собой уникальную ценность не только для историко-культурного наследия нашей страны, но и являются неотъемлемой частью общемирового культурного наследия.

В соответствии с действующим законодательством, на территории РФ гарантируется сохранность объектов истории и культуры (в том числе и памятников археологии).

Государственная охрана памятников истории и культуры является одной из приоритетных задач органов государственной власти и органов местного самоуправления.

В апреле 2016 г. ООО «Геопроектизыскания» под непосредственным руководством П.М. Морозова (Открытый лист № 226 от 27.04.2016 – приложение 1) были проведены археологические научно-исследовательские работы по объекту: «Строительство мостового перехода через реку Пур на автомобильной дороге Коротчаево - Уренгой», расположенному в Пуровском районе ЯНАО (Рис. 1).

Полевые историко-культурные изыскания (натурное обследование земельных участков) проводились на основании Открытого листа № от 27.04.2016 г., выданного Морозову Павлу Михайловичу Министерством культуры Российской Федерации (Приложение 1).

Объекты культурного наследия (памятники истории и культуры) на территории Российской Федерации представляют собой уникальную ценность не только для историко-культурного наследия нашей страны, но и являются неотъемлемой частью общемирового культурного наследия. В соответствии с действующим законодательством, на территории РФ гарантируется сохранность объектов истории и культуры (в том числе и памятников археологии).

Целью научных изысканий являлось обследование территории земельных участков, планируемых к отводу и производству проектных и строительных работ на территории строительства мостового перехода на предмет наличия/отсутствия объектов археологического наследия и обоснование мероприятий по обеспечению их сохранности в случае обнаружения.

В задачи исследования согласно Техническому заданию к договору входило:

Инв. № подл.	Подпись и дата	Взам. инв. №						
			объектов истории и культуры (в том числе и памятников археологии).					
			Целью научных изысканий являлось обследование территории земельных участков, планируемых к отводу и производству проектных и строительных работ на территории строительства мостового перехода на предмет наличия/отсутствия объектов археологического наследия и обоснование мероприятий по обеспечению их сохранности в случае обнаружения.					
В задачи исследования согласно Техническому заданию к договору входило:								
						5870-П34.АО		Лист
								2
Изм.	Кол. уч.	Лист	№ док.	Подпись	Дата			

- Предварительное ознакомление с литературными и графическими материалами;
 - Проработка печатных материалов по региону исследований (работа в библиотеках);
 - Изучение и анализ фондовых, архивных материалов и письменных источников;
 - Сбор данных по геоморфологии изучаемой территории;
 - Разработка задания на выполнение работ, составление сметы-калькуляции, схемы маршрута поездок, графика проведения работ;
 - Натурное обследование территории;
 - Сбор подъемного материала и составление описи;
 - Закладка шурфов и выполнение зачисток культурных отложений для выявления границ культурного слоя;
 - Выявление археологического материала в культурном слое;
 - Фотофиксация процесса работ, отдельных находок и скоплений материала in situ;
 - Фото- и графофиксация профилей ям, памятников археологии и иных конструктивных элементов в границах объекта археологического наследия;
 - Определение границ памятников, охранных зон объектов культурного наследия;
 - Обратная засыпка грунта (рекультивация земель);
 - Ведение полевой документации, составление полевой описи.
- Камеральные работы:
- Камеральная обработка материалов полевых находок;
 - Камеральные научно-исследовательские работы;
 - Мытье и зарисовка находок (если таковые имеются);
 - Составление топографического плана памятника археологического наследия (в масштабе 1:1000 или более крупном, в зависимости от величины памятника);
 - Составление ситуационного плана местности, характеризующее размещение объекта археологического наследия;
 - Написание текста научно-технического отчета;

Инв. № подл.	Подпись и дата	Взам. инв. №							5870-ПЗ4.АО	Лист
										3
			Изм.	Кол. уч.	Лист	№ док.	Подпись	Дата		

- Составление иллюстративной части научно-технического отчета (фотографии в формате JPEG);
- Обоснование необходимости проведения охранно-спасательных мероприятий, в случае выявления объектов археологического наследия;
- Расчет стоимости проведения охранно-спасательных мероприятий объектов археологического наследия.

На подготовительном этапе были проанализированы историко-архивные данные об объектах археологического наследия, ранее учтенных на территории Пуровского района, а также данные картографического материала с целью уточнения мест наиболее вероятного нахождения памятников археологии.

Шурфовочные работы производились по всей территории обследования. Общая водная и сухопутная площадь объекта (исходя из протяженности мостового перехода 1200 м) составила 120 Га. Площадь отводимой территории по берегам моста – 16 Га. Все шурфы привязывались GPS приёмниками в системе WGS-84 к представленной топооснове, фотографировались, фиксировалась стратиграфия на бумажном носителе. После детального описания производилась рекультивация шурфов. Проведение работ осложнялось неблагоприятными погодными условиями.

Материалом для проведения археологического обследования служила топооснова в масштабе 1 : 100 000 и 1 : 15 000 с нанесением проектируемого объекта в Пуровском районе ЯНАО.

По результатам работ составлен настоящий отчёт в двух экземплярах: первый – для предоставления ЗАО «Ленпромтранспроект», второй – в Департамент Культуры Ямало-Ненецкого округа.

В ходе проведенного обследования в Пуровском районе ЯНАО на испрашиваемом объекте «Строительство мостового перехода через реку Пур на автомобильной дороге Коротчаево - Уренгой» объектов культурного наследия не выявлено.

Инв. № подл.	Подпись и дата	Взам. инв. №							5870-ПЗ4.АО	Лист
										4
			Изм.	Кол. уч.	Лист	№ док.	Подпись	Дата		

2. Перечень сокращений

АКА – Архив кабинета археологии
 БИИКФ – Библиотечно-информационный историко-культурный фонд
 граф. – графическое
 ГИС – геоинформационные системы
 ИА РАН– Институт археологии Российской Академии наук
 КН – культурное наследие
 ИКНПЦ – Историко-культурный научно-производственный центр
 л/у – лицензионный участок
 МАУ СР – Муниципальное автономное учреждение Сургутского района
 м/р – месторождение
 НИР – научно-исследовательская работа
 ОПИ – Отдел полевых исследований
 ПАЦ – природно-археологический центр
 ПНИАЛ – Проблемная научно-исследовательская археологическая лаборатория
 прил. – приложение
 см. – смотри
 текст. – текстовое
 ТПП – территориально-производственное предприятие
 УрГУ – Уральский государственный университет
 С – север
 СЗ – северо-запад
 ССЗ – север-северо-запад
 СВ – северо-восток
 ССВ – север-северо-восток
 Ю – юг
 ЮЗ – юго-запад
 ЮЮЗ – юг-юго-запад
 ЮВ – юго-восток
 ЮЮВ – юг-юго-восток
 В – восток
 ВСВ – восток-северо-восток
 ВЮВ – восток-юго-восток
 З – запад
 ЗСЗ – запад-северо-запад
 ЗЮЗ – запад-юго-запад

Инв. № подл.	Подпись и дата	Взам. инв. №	<div>ЮЮЗ – юг-юго-запад</div> <div>ЮВ – юго-восток</div> <div>ЮЮВ – юг-юго-восток</div> <div>В – восток</div> <div>ВСВ – восток-северо-восток</div> <div>ВЮВ – восток-юго-восток</div> <div>З – запад</div> <div>ЗСЗ – запад-северо-запад</div> <div>ЗЮЗ – запад-юго-запад</div>						
			5870-ПЗ4.АО						Лист
									5
Изм.	Кол. уч.	Лист	№ док.	Подпись	Дата				

государственной охраны объектов культурного наследия народов Российской Федерации.

В соответствии со статьей 3 указанного закона под объектом археологического наследия понимаются частично или полностью скрытые в земле или под водой следы существования человека в прошлых эпохах (включая все связанные с такими следами археологические предметы и культурные слои), основным или одним из основных источников информации о которых являются археологические раскопки или находки. Объектами археологического наследия являются в том числе городища, курганы, грунтовые могильники, древние погребения, селища, стоянки, каменные изваяния, стелы, наскальные изображения, остатки древних укреплений, производств, каналов, судов, дорог, места совершения древних религиозных обрядов, отнесенные к объектам археологического наследия культурные слои.

Под археологическими предметами понимаются движимые вещи, основным или одним из основных источников информации о которых независимо от обстоятельств их обнаружения являются археологические раскопки или находки, в том числе предметы, обнаруженные в результате таких раскопок или находок.

Под культурным слоем понимается слой в земле или под водой, содержащий следы существования человека, время возникновения которых превышает сто лет, включающий археологические предметы.

Объекты археологического наследия в соответствии с настоящим Федеральным законом подразделяются на следующие виды:

- 1) памятники;
- 2) ансамбли;
- 3) достопримечательные места.

3. Учитывая огромную научную и культурную ценность памятников археологии (объектов археологического наследия), а так же то обстоятельство, что хозяйственной строительством может нанести памятникам существенный урон, законодательство предусматривает ряд специальных мер по обеспечению их сохранности при строительных работах.

Федеральным законом № 73-ФЗ «Об объектах культурного наследия (памятников истории и культуры) народов Российской Федерации» (ст.36) определены особенности проектирования и проведения землеустроительных, земляных, строительных, мелиоративных, хозяйственных и иных работ, которые

Инв. № подл.	Подпись и дата	Взам. инв. №							5870-ПЗ4.АО	Лист
										7
			Изм.	Кол. уч.	Лист	№ док.	Подпись	Дата		

могут осуществляться только при отсутствии на данной территории объектов культурного наследия, включенных в реестр, выявленных объектов культурного наследия либо при обеспечении заказчиком работ требований к сохранности расположенных на данной территории объектов культурного наследия.

В случае расположения на территории, подлежащей хозяйственному освоению, объектов культурного наследия, включенных в реестр, выявленных объектов культурного наследия, а также в случае обнаружения на территории, подлежащей хозяйственному освоению, объектов, обладающих признаками объекта культурного наследия в проекты проведения землеустроительных, земляных, строительных, мелиоративных, хозяйственных и иных работ должны быть внесены разделы об обеспечении сохранности данных объектов.

Обеспечение сохранности объектов культурного наследия рассматривается как комплекс различных мероприятий, выбор которых определяется характером памятников, условиями их расположения, особенностями работ, угрожающих памятникам и рядом других обстоятельств.

Действующее законодательство, а также отечественная и зарубежная практика знают следующие формы или варианты обеспечения сохранности археологических памятников в зонах проведения строительных и иных земляных работ:

а) Полное научное исследование археологических памятников, целостность которых может быть нарушена в ходе строительства. В отношении объектов археологического наследия такое исследование включает: выявление памятников путем археологических разведок на местности; стационарные археологические раскопки памятников, которые ведутся, как правило, вручную с соблюдением определенной методики, с фиксацией всех особенностей памятника и находящихся на нем остатков сооружений, погребений и т.п.; камеральную обработку полученных при разведках и раскопках вещевых и иных материалов, их консервацию и реставрацию, проведение необходимых специальных анализов, научное описание материалов и т.п.; составление научной отчетности о полевых и камеральных исследованиях; передачу материалов полевых работ на постоянное хранение в музеи и другие государственные хранилища.

Научное исследование является наиболее распространенной и универсальной формой обеспечения сохранности памятников археологии в зонах строительных работ.

Инв. № подл.	Подпись и дата	Взам. инв. №							5870-ПЗ4.АО	Лист
			Изм.	Кол. уч.	Лист	№ док.	Подпись	Дата		

б) Создание защитных сооружений, ограничивающих вредное воздействие проектируемых объектов на археологические памятники. Может быть рекомендовано лишь при строительстве крупных водохранилищ и только в отношении особо ценных памятников общесоюзного значения, так как стоимость создания защитных устройств, как правило, бывает выше стоимости полного научного исследования памятников.

в) Исключение площадей археологических памятников из зон проведения строительных работ (например - изменение трасс газо- и нефтепроводов, с тем, чтобы они не затрагивали археологические памятники, изменение местоположения отдельных сооружений и т.п.). Может быть рекомендовано лишь при наличии технической возможности такого исключения.

В ходе рассмотрения представленных материалов, анализа архивных и историографических материалов, изучения геолого-геоморфологической ситуации выделяются участки, требующие полевых археологических исследований для доказательства отсутствия ОАН, либо подтверждения их наличия.

Основная цель проектно-изыскательских работ состоит в установлении наличия (отсутствия) объектов культурного наследия в зоне намечаемого строительства, определении степени влияния предполагаемого строительства на сохранность памятников и в разработке мероприятий по их охране.

При этом должно быть выполнено следующее:

1. анализ общей характеристики объектов культурного наследия;
2. анализ влияния основных технических решений и условий строительства на сохранность объектов культурного наследия в районе размещения намечаемого к строительству сооружения;
3. прогноз и оценка влияния на сохранность объектов культурного наследия при сооружении и функционировании намечаемого к строительству объекта.

Мероприятия по обеспечению сохранности объектов культурного наследия в зоне намечаемого строительства должны проводиться на всех этапах и стадиях проектирования. Они планируются таким образом, чтобы научное исследование объектов культурного наследия, их эвакуация в безопасные места и другие возможные варианты обеспечения сохранности предшествовали проведению строительных работ на территории расположения памятников, чтобы не мешать строительным работам. Должны быть обеспечены достаточные меры для научного

Инв. № подл.	Подпись и дата	Взам. инв. №							5870-ПЗ4.АО	Лист
Изм.	Кол. уч.	Лист	№ док.	Подпись	Дата					9

изучения и фиксации всех объектов культурного наследия, существованию которых угрожают строительные работы.

Заключение государственной историко-культурной экспертизы либо результаты археологического обследования земельного участка, подлежащего хозяйственному освоению, выполненные на основании Открытого листа, свидетельствующие об отсутствии объектов археологического наследия, являются основанием для согласования государственным органом по охране объектов культурного наследия предоставления земельного участка и проведения проектных, землеустроительных, земляных работ и хозяйственной деятельности.

В случае выявления объектов археологического наследия в составе проекта разрабатывается раздел «Обеспечение сохранности объектов культурного наследия», который определяет мероприятия по сохранению объектов археологического наследия и финансовые затраты на их выполнение.

Кроме того, в состав раздела включаются:

- Схема границ объектов культурного наследия;
- Проектные изменения направления трассы;
- Затраты по установке охранных знаков;
- Акт установки охранных знаков;
- Охранное обязательство на объект археологического наследия;
- Смета затрат на проведение спасательных археологических работ (данные виды работ выполняются только в исключительных случаях, порядок выполнения описан ниже).

В случае если на выявленном объекте археологического наследия допустимо выполнение спасательных археологических работ в соответствии с п.2 ст.40 Федерального закона № 73-ФЗ при получении Открытого листа, в составе проекта предусматривается:

- Обоснование необходимости проведения спасательных археологических работ, с полным или частичным изъятием археологических находок, в порядке, определенном ст. 45.1 Федерального закона № 73-ФЗ);
- Обоснование невозможности предоставления иного земельного участка;

В сводную смету включается смета затрат на выполнение спасательных археологических работ.

Инв. № подл.	Подпись и дата	Взам. инв. №							5870-ПЗ4.АО	Лист
										10
			Изм.	Кол. уч.	Лист	№ док.	Подпись	Дата		

Основанием для разработки программы комплексных охранно-спасательных мероприятий для объектов культурного наследия, расположенных в зоне планируемого строительства, являются требования Федерального закона от 25.06.2002 №73-ФЗ «Об объектах культурного наследия (памятниках истории и культуры) народов Российской Федерации»:

Статья 3.1. Территория объекта культурного наследия, границы территории объекта культурного наследия

1. Территорией объекта культурного наследия является территория, непосредственно занятая данным объектом культурного наследия и (или) связанная с ним исторически и функционально, являющаяся его неотъемлемой частью и установленная в соответствии с настоящей статьей.

2. В территорию объекта культурного наследия могут входить земли, земельные участки, части земельных участков, земли лесного фонда (далее также - земли), водные объекты или их части, находящиеся в государственной или муниципальной собственности либо в собственности физических или юридических лиц.

Границы территории объекта культурного наследия могут не совпадать с границами существующих земельных участков.

В границах территории объекта культурного наследия могут находиться земли, в отношении которых не проведен государственный кадастровый учет.

3. Границы территории объекта культурного наследия, за исключением границ территории объекта археологического наследия, определяются проектом границ территории объекта культурного наследия на основании архивных документов, в том числе исторических поземельных планов, и научных исследований с учетом особенностей каждого объекта культурного наследия, включая степень его сохранности и этапы развития.

Границы территории объекта археологического наследия определяются на основании археологических полевых работ.

6. Изменение границ территории объекта культурного наследия осуществляется в случаях выявления документов или результатов историко-архитектурных, историко-градостроительных, архивных и археологических исследований, отсутствовавших при подготовке утвержденного проекта границ территории объекта культурного наследия и дающих основания для пересмотра установленных границ территории объекта культурного наследия, в порядке,

Инв. № подл.	Подпись и дата	Взам. инв. №							5870-П34.АО	Лист 11
			Изм.	Кол. уч.	Лист	№ док.	Подпись	Дата		

установленном настоящей статьей для утверждения границ территории объекта культурного наследия.

7. Сведения о границах территории объекта культурного наследия, подлежащие включению в акты соответствующих органов охраны объектов культурного наследия, указанные в пункте 5 настоящей статьи и части 4 статьи 17 Федерального закона "О внесении изменений в Федеральный закон "Об объектах культурного наследия (памятниках истории и культуры) народов Российской Федерации" и отдельные законодательные акты Российской Федерации", должны содержать текстовое и графическое описание местоположения границ территории объекта культурного наследия, включенного в единый государственный реестр объектов культурного наследия (памятников истории и культуры) народов Российской Федерации, перечень координат характерных точек этих границ в системе координат, установленной для ведения государственного кадастра объектов недвижимости.

Сведения о границах территории объекта культурного наследия, об ограничениях использования объекта недвижимого имущества, находящегося в границах территории объекта культурного наследия, учитываются в государственном кадастре недвижимости в соответствии с законодательством Российской Федерации о государственном кадастре недвижимости. Отсутствие в государственном кадастре недвижимости сведений, указанных в настоящем пункте, не является основанием для несоблюдения требований к осуществлению деятельности в границах территории объекта культурного наследия, установленных земельным законодательством Российской Федерации и статьей 5.1 настоящего Федерального закона.

Статья 5. Земельные участки в границах территорий объектов культурного наследия.

Земельные участки в границах территорий объектов культурного наследия, включенных в единый государственный реестр объектов культурного наследия (памятников истории и культуры) народов Российской Федерации, а также в границах территорий выявленных объектов культурного наследия относятся к землям историко-культурного назначения, правовой режим которых регулируется земельным законодательством Российской Федерации и настоящим Федеральным законом.

Инв. № подл.	Подпись и дата	Взам. инв. №							5870-ПЗ4.АО	Лист
			Изм.	Кол. уч.	Лист	№ док.	Подпись	Дата		

Статья 5.1. Требования к осуществлению деятельности в границах территории объекта культурного наследия и особый режим использования земельного участка, водного объекта или его части, в границах которых располагается объект археологического наследия

1. В границах территории объекта культурного наследия:

1) на территории памятника или ансамбля запрещаются строительство объектов капитального строительства и увеличение объемно-пространственных характеристик существующих на территории памятника или ансамбля объектов капитального строительства; проведение земляных, строительных, мелиоративных и иных работ, за исключением работ по сохранению объекта культурного наследия или его отдельных элементов, сохранению историко-градостроительной или природной среды объекта культурного наследия.

Статья 36. Меры по обеспечению сохранности объекта культурного наследия, включенного в реестр, выявленного объекта культурного наследия, объекта, обладающего признаками объекта культурного наследия, принимаемые при проведении изыскательских, проектных, земляных, строительных, мелиоративных, хозяйственных работ, указанных в статье 30 настоящего Федерального закона работ по использованию лесов и иных работ.

1. Проектирование и проведение земляных, строительных, мелиоративных, хозяйственных работ, указанных в статье 30 настоящего Федерального закона работ по использованию лесов и иных работ осуществляются при отсутствии на данной территории объектов культурного наследия, включенных в реестр, выявленных объектов культурного наследия или объектов, обладающих признаками объекта культурного наследия, либо при условии соблюдения техническим заказчиком (застройщиком) объекта капитального строительства, заказчиками других видов работ, лицом, проводящим указанные работы, требований настоящей статьи.

2. Изыскательские, проектные, земляные, строительные, мелиоративные, хозяйственные работы, указанные в статье 30 настоящего Федерального закона работы по использованию лесов и иные работы в границах территории объекта культурного наследия, включенного в реестр, проводятся при условии соблюдения установленных статьей 5.1. настоящего Федерального закона требований к осуществлению деятельности в границах территории объекта культурного наследия, особого режима использования земельного участка, в границах которого

Инв. № подл.	Подпись и дата	Взам. инв. №							5870-ПЗ4.АО	Лист
Изм.	Кол. уч.	Лист	№ док.	Подпись	Дата					13

располагается объект археологического наследия, и при условии реализации согласованных соответствующим органом охраны объектов культурного наследия, определенным пунктом 2 статьи 45 настоящего Федерального закона, обязательных разделов об обеспечении сохранности указанных объектов культурного наследия в проектах проведения таких работ или проектов обеспечения сохранности указанных объектов культурного наследия либо плана проведения спасательных археологических полевых работ, включающих оценку воздействия проводимых работ на указанные объекты культурного наследия.

3. Строительные и иные работы на земельном участке, непосредственно связанном с земельным участком в границах территории объекта культурного наследия, проводятся при наличии в проектной документации разделов об обеспечении сохранности указанного объекта культурного наследия или о проведении спасательных археологических полевых работ или проекта обеспечения сохранности указанного объекта культурного наследия либо плана проведения спасательных археологических полевых работ, включающих оценку воздействия проводимых работ на указанный объект культурного наследия, согласованных с региональным органом охраны объектов культурного наследия.

4. В случае обнаружения в ходе проведения изыскательских, проектных, земляных, строительных, мелиоративных, хозяйственных работ, указанных в статье 30 настоящего Федерального закона работ по использованию лесов и иных работ объекта, обладающего признаками объекта культурного наследия, в том числе объекта археологического наследия, заказчик указанных работ, технический заказчик (застройщик) объекта капитального строительства, лицо, проводящее указанные работы, обязаны незамедлительно приостановить указанные работы и в течение трех дней со дня обнаружения такого объекта направить в региональный орган охраны объектов культурного наследия письменное заявление об обнаруженном объекте культурного наследия.

Региональный орган охраны объектов культурного наследия, которым получено такое заявление, организует работу по определению историко-культурной ценности такого объекта в порядке, установленном законами или иными нормативными правовыми актами субъектов Российской Федерации, на территории которых находится обнаруженный объект культурного наследия.

5. В случае обнаружения объекта археологического наследия уведомление о выявленном объекте археологического наследия, содержащее информацию,

Инв. № подл.	Подпись и дата	Взам. инв. №							Лист
			5870-ПЗ4.АО						
			14						
Изм.	Кол. уч.	Лист	№ док.	Подпись	Дата				

предусмотренную пунктом 11 статьи 45.1. настоящего Федерального закона, а также сведения о предусмотренном пунктом 5 статьи 5.1. настоящего Федерального закона особом режиме использования земельного участка, в границах которого располагается выявленный объект археологического наследия, направляются региональным органом охраны объектов культурного наследия заказчику указанных работ, техническому заказчику (застройщику) объекта капитального строительства, лицу, проводящему указанные работы.

Указанные лица обязаны соблюдать предусмотренный пунктом 5 статьи 5.1. настоящего Федерального закона особый режим использования земельного участка, в границах которого располагается выявленный объект археологического наследия.

6. В случае отнесения объекта, обнаруженного в ходе указанных в пункте 4 настоящей статьи работ, к выявленным объектам культурного наследия региональный орган охраны объектов культурного наследия уведомляет лиц, указанных в пункте 5 настоящей статьи, о включении такого объекта в перечень выявленных объектов культурного наследия с приложением копии решения о включении объекта в указанный перечень, а также о необходимости выполнять требования к содержанию и использованию выявленного объекта культурного наследия, определенные пунктами 1-3 статьи 47.3. настоящего Федерального закона.

Региональный орган охраны объектов культурного наследия определяет мероприятия по обеспечению сохранности выявленного объекта культурного наследия либо выявленного объекта археологического наследия, включающие в себя обеспечение техническим заказчиком (застройщиком) объекта капитального строительства, заказчиком работ, указанных в пункте 4 настоящей статьи, разработки проекта обеспечения сохранности данного выявленного объекта культурного наследия либо плана проведения спасательных археологических полевых работ.

В случае принятия решения об отказе во включении указанного в пункте 4 настоящей статьи объекта в перечень выявленных объектов культурного наследия в течение трех рабочих дней со дня принятия такого решения региональный орган охраны объектов культурного наследия направляет копию указанного решения и разрешение на возобновление работ лицу, указанному в пункте 5 настоящей статьи.

Инов. № подл.	Подпись и дата	Взам. инв. №							5870-ПЗ4.АО	Лист
			Изм.	Кол. уч.	Лист	№ док.	Подпись	Дата		

7. Изыскательские, земляные, строительные, мелиоративные, хозяйственные работы по использованию лесов и иные работы, проведение которых может ухудшить состояние объекта культурного наследия, включенного в реестр, выявленного объекта культурного наследия (в том числе объекта культурного наследия, включенного в реестр, выявленного объекта культурного наследия, расположенных за пределами земельного участка (земельных участков), в границах которого (которых) проводятся указанные работы), нарушить их целостность и сохранность, должны быть немедленно приостановлены заказчиком указанных работ, техническим заказчиком (застройщиком) объекта капитального строительства, лицом, проводящим указанные работы, после получения предписания соответствующего органа охраны объектов культурного наследия о приостановлении указанных работ.

Соответствующий орган охраны объектов культурного наследия определяет меры по обеспечению сохранности указанных в настоящем пункте объектов, включающие в себя разработку проекта обеспечения сохранности объекта культурного наследия, включенного в реестр, выявленного объекта культурного наследия либо плана проведения спасательных археологических полевых работ.

8. В случае ликвидации опасности разрушения объектов, указанных в настоящей статье, либо устранения угрозы нарушения их целостности и сохранности приостановленные работы могут быть возобновлены по письменному разрешению органа охраны объектов культурного наследия, на основании предписания которого работы были приостановлены.

9. Изменение проекта проведения работ, представляющих собой угрозу нарушения целостности и сохранности выявленного объекта культурного наследия, объекта культурного наследия, включенного в реестр, разработка проекта обеспечения их сохранности, проведение историко-культурной экспертизы выявленного объекта культурного наследия, спасательные археологические полевые работы на объекте археологического наследия, обнаруженном в ходе проведения земляных, строительных, мелиоративных, хозяйственных работ, указанных в статье 30 настоящего Федерального закона работ по использованию лесов и иных работ, а также работы по обеспечению сохранности указанных в настоящей статье объектов проводятся за счет средств заказчика указанных работ, технического заказчика (застройщика) объекта капитального строительства.

Инв. № подл.	Подпись и дата	Взам. инв. №							5870-ПЗ4.АО	Лист
Изм.	Кол. уч.	Лист	№ док.	Подпись	Дата					16

10. В случае установления, изменения границ территорий, зон охраны объекта культурного наследия, включенного в реестр, а также в случае принятия решения о включении объекта, обладающего признаками объекта культурного наследия, в перечень выявленных объектов культурного наследия в правила землепользования и застройки вносятся изменения.

11. Археологические предметы, обнаруженные в результате проведения изыскательских, проектных, земляных, строительных, мелиоративных, хозяйственных работ, указанных в статье 30 настоящего Федерального закона работ по использованию лесов и иных работ, подлежат обязательной передаче физическими и (или) юридическими лицами, осуществляющими указанные работы, государству в порядке, установленном федеральным органом охраны объектов культурного наследия".

Статья 40. Сохранение объекта культурного наследия

1. Сохранение объекта культурного наследия - меры, направленные на обеспечение физической сохранности и сохранение историко-культурной ценности объекта культурного наследия, предусматривающие консервацию, ремонт, реставрацию, приспособление объекта культурного наследия для современного использования и включающие в себя научно-исследовательские, изыскательские, проектные и производственные работы, научное руководство проведением работ по сохранению объекта культурного наследия, технический и авторский надзор за проведением этих работ.

2. В случае невозможности обеспечить физическую сохранность объекта археологического наследия под сохранением этого объекта археологического наследия понимаются спасательные археологические полевые работы, проводимые в порядке, определенном статьей 45.1 настоящего Федерального закона, с полным или частичным изъятием археологических предметов из раскопов.

На основании ст. 36 Федерального закона № 73-ФЗ финансирование мероприятий по сохранению объектов археологического наследия производится заказчиком проводимых работ.

На основании ст.ст. 47.2, 49 Федерального закона № 73-ФЗ пользователь земельного участка несет ответственность за сохранность объекта археологического наследия.

Проект предоставляется на согласование государственному органу по охране объектов культурного наследия. Освоение (производство земляных, строительных,

Инв. № подл.	Подпись и дата	Взам. инв. №							Лист
			5870-П34.АО						
			17						
Изм.	Кол. уч.	Лист	№ док.	Подпись	Дата				

хозяйственных и иных видов работ) земельного участка возможно только после письменного разрешения государственного органа по охране объектов культурного наследия (ст. 33, Федерального закона № 73-ФЗ).

На основании требований Федерального закона № 73-ФЗ и в соответствии с результатами камеральной и натурной археологической оценки земельного участка, произведенной по представленным заказчиком материалам, библиографическим и архивным исследованиям, Заказчику необходимо выполнить предварительное археологическое обследование испрашиваемой территории. Результаты обследования отразить в проектной документации в виде раздела «Обеспечение сохранности объектов культурного наследия», содержащего информацию о мероприятиях по сохранению объектов археологического наследия и финансовых затратах необходимых для их выполнения. Раздел представить на согласование в установленном Федеральным законом № 73-ФЗ порядке.

Финансирование работ осуществляется за счет заказчика проводимых работ по проектированию и проведению землеустроительных, земляных, строительных, мелиоративных, хозяйственных и иных работ (ст. 36 Федерального закона № 73-ФЗ «Об объектах культурного наследия (памятников истории и культуры) народов Российской Федерации»; ст. 40-44, 47 Закона Российской Федерации «Об охране окружающей среды»).

4. В законодательстве предусмотрены санкции, которые могут применяться при не обеспечении сохранности объектов археологического наследия при строительных и иных работах.

Органы исполнительной власти субъекта Российской Федерации, либо федеральный орган охраны объектов культурного наследия имеют право приостанавливать строительные или иные работы, если в ходе их проведения возникает угроза существованию объекта археологического наследия или не соблюдаются предусмотренные законодательством меры по обеспечению его. Работы могут быть возобновлены по письменному разрешению органа охраны памятников только после устранения возникшей для памятников опасности или допущенного нарушения правил их охраны.

Ответственность за нарушения Федерального закона № 73-ФЗ «Об объектах культурного наследия (памятников истории и культуры) народов Российской Федерации» определена в ст. 61, в Уголовном кодексе Российской Федерации (ст. 243), Земельном Кодексе Российской Федерации (ст. 74). Возможна уголовная,

Инв. № подл.	Подпись и дата	Взам. инв. №							5870-П34.АО	Лист
Изм.	Кол. уч.	Лист	№ док.	Подпись	Дата					18

административная и иная юридическая ответственность за подобные правонарушения, а лица, причинившие вред объекту культурного наследия обязаны также возместить стоимость мероприятий, необходимых для его сохранения, что не освобождает данных лиц от административной и уголовной ответственности, предусмотренной за совершение таких действий (ст. 61. п. 2 Федерального закона № 73-ФЗ).

В соответствии со ст. 34 Федерального закона от 25.06.2002 № 73-ФЗ в целях обеспечения сохранности объекта культурного наследия в его исторической среде на сопряженной с ним территории устанавливаются зоны охраны объекта культурного наследия: охранный зона, зона регулирования застройки и хозяйственной деятельности, зона охраняемого природного ландшафта. Необходимый состав зон охраны объекта культурного наследия определяется проектом зон охраны объекта культурного наследия.

На региональном уровне вопросы охраны объектов культурного наследия регулируются законом Ямало-Ненецкого автономного округа от 06.10.2006 г. № 48-ЗАО «Об объектах культурного наследия Ямало-Ненецкого автономного округа».

Исходя из требований вышеуказанных законов, главной целью комплексных охранных мероприятий по объектам культурного наследия и их охранным зонам, попадающих в створ проектируемого моста является обеспечение сохранности каждого из известных либо выявленных объектов культурного наследия в их исторической среде, соблюдение разрешенного режима использования территорий памятников и их охранных зон.

Исходя из цели, основной задачей научно-исследовательских археологических работ (разведок с шурфовками) на стадии проектирования является полное натурное обследование памятников археологии, включающее уточнение и определение границ объектов культурного наследия (памятников археологии), инструментальную топографическую съемку. Затем сопоставление границ территорий памятников и их зон охраны с границами землеотвода под строительство проектируемого объекта дает представление о необходимости обхода территории памятников (корректировки проекта), научно-исследовательских археологических работ (раскопок) памятников при невозможности их обхода, археологического надзора за земляными работами в границах зон охраны памятников.

Инв. № подл.	Подпись и дата					Взам. инв. №	
	<p>археологии), инструментальную топографическую съемку. Затем сопоставление границ территорий памятников и их зон охраны с границами землеотвода под строительство проектируемого объекта дает представление о необходимости обхода территории памятников (корректировки проекта), научно-исследовательских археологических работ (раскопок) памятников при невозможности их обхода, археологического надзора за земляными работами в границах зон охраны памятников.</p>						
Изм.	Кол. уч.	Лист	№ док.	Подпись	Дата	5870-ПЗ4.АО	Лист
							19

В границах территории памятника допустимо археологическое наблюдение – проведение научных исследований объектов археологического наследия на поврежденных участках территорий объектов археологического наследия в целях выявления на них археологических предметов и сохранившихся участков культурного слоя и (или) исследуемых методами археологических раскопок конструктивных составляющих объектов археологического наследия (ст. 45.1. п. 7 Федерального закона № 73-ФЗ).

Инв. № подл.	Подпись и дата					Взам. инв. №					
Изм.	Кол. уч.	Лист	№ док.	Подпись	Дата	5870-П34.АО					Лист
											20

В административном отношении объект располагается на территории Пуровского района Ямало-Ненецкого автономного округа.

Основные особенности климата определяются, прежде всего, географическим положением территории.

По климатическому районированию для строительства объект изысканий расположен в I районе, подрайоне I Д.

Климатические особенности данной территории формируются под воздействием морских воздушных масс, несущих влагу с Атлантического океана и от центра Азиатского материка. В холодный период года циркуляция в основном определяется наличием над Баренцевым, Карским морями и на севере округа обширной ложбины низкого давления от исландской депрессии и отрогом высокого давления от азиатского антициклона над южными районами Западной Сибири. Взаимодействие депрессии низкого давления с азиатским антициклоном вызывает преобладание южного переноса воздушных масс. В апреле происходит заметное ослабление азиатского антициклона, снижается активность исландской депрессии, а над арктическим бассейном происходит относительное усиление области высокого давления. В теплый период года давление над континентом падает, формируется обширная область низкого давления, а над арктическими морями преобладает антициклональное поле, поэтому преобладают ветры с северной составляющей. Характерной чертой для рассматриваемого района является преобладание циклонического типа погоды в течение всего года, особенно, в переходные сезоны и в начале зимы.

Температура воздуха. Средняя годовая температура воздуха на рассматриваемой территории составляет от минус 6,0 С до минус 7,8 С. Продолжительность холодного периода составляет 8 месяцев: с октября по май.

Наиболее холодным месяцем года является январь со среднемесячной температурой воздуха минус 26,4 С. Наиболее теплым месяцем года является июль со среднемесячной температурой воздуха плюс 15,4 С.

Заморозки осенью наблюдаются обычно в конце августа – начале сентября. Средняя дата последнего заморозка весной приходится на первую декаду июня. Средняя продолжительность безморозного периода в районе составляет 79 дней.

Инв. № подл.	Подпись и дата	Взам. инв. №	<p>температура воздуха – средние значения – температура воздуха на рассматриваемой территории составляет от минус 6,0 С до минус 7,8 С. Продолжительность холодного периода составляет 8 месяцев: с октября по май.</p> <p>Наиболее холодным месяцем года является январь со среднемесячной температурой воздуха минус 26,4 С. Наиболее теплым месяцем года является июль со среднемесячной температурой воздуха плюс 15,4 С.</p> <p>Заморозки осенью наблюдаются обычно в конце августа – начале сентября. Средняя дата последнего заморозка весной приходится на первую декаду июня. Средняя продолжительность безморозного периода в районе составляет 79 дней.</p>						Лист
			5870-П34.АО						
			Изм.	Кол. уч.	Лист	№ док.	Подпись	Дата	

7) продолжительность периода со средней суточной температурой воздуха ниже 10°C - 304 дня, средняя температура периода – минус 11,8°C.

Согласно схеме инженерно-геологического районирования Западной Сибири
участок работ приурочен к области первого порядка – Области крупных речных

тресковыми – налимом.

ЩУКОВЫМИ – ЩУКОЙ;

карповыми – язем, плотвой, цельцом, пескарем, голяном;

ОКУНЕВЫМИ – ОКУНЕМ, ЕРШОМ.

В весенний период на разлившейся пойменной части водоема проходит нерестперечисленных туводных видов рыб. Зимовка проходит на зимовальных ямах, расположенных в верховьях реки Малая Хадырьяха, а также на обширных «живунах» - участках водоема с благоприятным кислородным режимом.

Средняя биомасса зоопланктона реки Малая Хадырьяха составляет 0,117 г/м³, зообентоса – 1,512 г/м³.

Гидрогеологические условия

Согласно схеме гидрогеологического районирования изучаемая территория относится к Нижнеобскому бассейну Западно-Сибирской равнины.

На территории рассматриваемого участка работ первый комплекс представлен мощной толщей супесчано-суглинистых и песчаных четвертичных отложений различного генезиса.

Грунтовые воды залегают на глубине 0,7 – 6,5 м.

Источником питания вод деятельного слоя служат атмосферные осадки, поверхностные воды; частично питание осуществляется за счет снеготалых вод. Разгрузка вод данного горизонта происходит по ложбинам и полосам стока в реки и озера.

Защищенность подземных вод является определяющей при оценке риска загрязнения подземных вод. Под защищенностью подземных вод от загрязнения понимается, прежде всего, перекрытость водоносного горизонта слабопроницаемыми отложениями, препятствующими проникновению в него загрязняющих веществ с поверхности земли, т.е. защищенность «сверху».

Оценка защищенности подземных вод от загрязнения определяется наличием в разрезе:

- слабопроницаемых отложений;

- | | | | | | | | |
|------|----------|------|--------|---------|------|-------------|------|
| | | | | | | 5870-П34.АО | Лист |
| | | | | | | | 29 |
| Изм. | Кол. уч. | Лист | № док. | Подпись | Дата | | |

биоклиматической области, Нижнеобской почвенной провинции глееподзолистых почв, глееземов и подзолов северной тайги.

Среди почвообразующих пород на данной территории преобладают отложения песчано-супесчаного гранулометрического состава.

Непосредственно на территории изысканий распространены подзолы иллювиально-железистые, подзолы глеевые иллювиально-гумусовые и антропогенно-нарушенные почвы.

Антропогенно-нарушенные почвы образованы при планировании территории и в результате хозяйственной деятельности, сформированы на насыпных, перемешанных грунтах различного происхождения. Антропогенно-нарушенные почвы на данной территории представлены литостратами. Литостраты характеризуются сильно эродированным почвенным профилем, отсутствием плодородного слоя, большим содержанием включений камней.

Подзолы иллювиально-железистые.

В соответствии с классификацией и диагностикой почв России (2004) тип подзолы иллювиально-железистые относятся к отделу альфегумусовых почв. Подзолы характеризуются морфологически и аналитически выраженной иллювиальной аккумуляцией алюмо-железо-гумусовых соединений, формирующих специфический хемогенный Al-Fe-гумусовый (альфегумусовый) горизонт Vf светлой окраски коричневых или охристо-бурых тонов, содержащий не более 2% гумуса. Содержание гумуса в подзолисто горизонте E около 0,5-1%, состав фульватный с резким преобладанием агрессивных фракций. Содержание оксалаторастворимых форм оксидов железа и алюминия менее 1%. Содержание илистой фракции в почвах низкое, ее внутрипрофильное содержание обычно имеет элювиально-иллювиальный характер.

Подзолы иллювиально-железистые формируются преимущественно на бедных кварцевых песках в условиях резко выраженного промывного режима и дефицита оснований под хвойно-лиственной растительностью. Они характерны для более гумидных регионов и менее дренированных частей в рельефе.

Для подзолов иллювиально-железистых характерно следующее морфологическое строение: O-AO-E-Bf-C.

Подзолы характеризуются четко дифференцированным профилем, состоящим из слабооторфованной подстилки O, мощностью 3-8 см, маломощного органо-минерального горизонта AO, белесого, осветленного за счет выноса

Инв. № подл.	Подпись и дата	Взам. инв. №							5870-ПЗ4.АО	Лист
										30
			Изм.	Кол. уч.	Лист	№ док.	Подпись	Дата		

красящих соединений железа, и гумуса подзолистого горизонта Е мощностью от 2 до 20-30 см и альфегумусового горизонта Вf коричневых или охристых тонов, образованного в результате иллювиальной аккумуляции алюмо-железисто-гумусовых комплексных соединений, постепенно переходящего в почвообразующую породу С.

Для подзолов характерны кислая и очень кислая реакция всего профиля, низкие емкость поглощения и степень насыщенности основаниями, аккумулятивное или элювиально-иллювиальное распределение гумуса фульватного, иногда гуматно-фульватного состава, элювиально-иллювиальная дифференциация силикатных и несиликатных форм оксидов железа и алюминия. Четкое профильное элювиально-иллювиальное перераспределение полуторных оксидов происходит на фоне общей десиликации профиля и обогащения его полуторными оксидами по сравнению с почвообразующей породой. Распределение илистой фракции нередко равномерное или аккумулятивное, но может быть и элювиально-иллювиальным. Подзолы характеризуются высокой водопроницаемостью и низкой водоудерживающей способностью.

Бедность элементами питания, кислая реакция и низкая водоудерживающая способность затрудняют сельскохозяйственное освоение подзолов. При использовании почв под пашню необходимы известкование, внесение повышенных доз органических и минеральных удобрений, особая система земледелия. Наиболее целесообразно использовать подзолы в лесном хозяйстве.

Подзолы глеевые иллювиально-гумусовые.

В соответствии с классификацией и диагностикой почв России тип подзолы глеевые иллювиально-гумусовые относятся к отделу альфегумусовых почв. Данный тип почв близок по строению и свойствам к подзолам, отличаясь от них присутствием глеевого горизонта в нижней части профиля, а также признаками оглеения, ясно выраженными в альфегумусовом Bhg и подзолистом Eg горизонтах. Альфегумусовый горизонт в подавляющем большинстве случаев представлен иллювиально-гумусовой модификацией, а потому имеет коричнево-черный или темно-охристый цвет и признаки цементации. Вмывание органического вещества прослеживается и в подзолистом горизонте, который может приобретать грязно-серые тона окраски.

Подзолы глеевые иллювиально-гумусовые распространены таежно-лесной зоне и в лесотундре на породах легкого гранулометрического состава в условиях

Изм.	Кол. уч.	Лист	№ док.	Подпись	Дата	5870-П34.АО	Лист
							31
Изм.	Кол. уч.	Лист	№ док.	Подпись	Дата		

дополнительного поверхностного или грунтового увлажнения. Они развиваются в низких слабодренированных равнинах.

Для подзолов глеевых иллювиально-гумусовых характерно следующее морфологическое строение: O-Eg-Bhg-BCg-CG.

Профиль состоит из оторфованной подстилки O мощностью до 10 см, подзолистого горизонта Eg белесой или грязно-белесой окраски за счет вымытого из верхнего горизонта органического вещества со следами оглеения, и альфегумусового горизонта Bhg обычно иллювиально-гумусовой модификации темно-охристого или кофейно-коричневого цвета с признаками цементации, сменяемого переувлажненной и оглееной почвообразующей породой.

Для подзолов глеевых иллювиально-гумусовых характерны кислая и очень кислая реакция среды, низкие емкость поглощения и степень насыщенности основаниями, элювиально-иллювиальное распределение гумуса фульватного состава с накоплением его в горизонте Bhg в количестве до 5-8% и более как за счет вымывания, так и благодаря гидрогенной аккумуляции. Характерна элювиально-иллювиальная дифференциация профиля по распределению валовых и оксалаторастворимых форм оксидов железа и алюминия.

Хозяйственное использование подзолов глеевых иллювиально-гумусовых затруднено. Почвы целесообразно оставлять под лесной растительностью. Для повышения продуктивности лесов требуется проведение мелиоративных работ.

Торфяно-подзолы глеевые иллювиально-гумусовые

Почвы данного типа близки по строению и свойствам к подзолам глеевым, отличаясь от них присутствием торфяного горизонта мощностью 10-50 см. Для альфегумусового горизонта торфяно-подзолов глеевых характерна темная окраска за счет иллювиирования большого количества органического вещества.

Для торфяно-подзолов глеевых иллювиально-гумусовых характерно следующее морфологическое строение: T-Eg-Bhg-BCg-CG.

Растительный покров

Оценка изменения качественных и количественных характеристик растительного покрова в сравнении с естественным состоянием растительных сообществ ненарушенных участков, аналогичных по положению в ландшафте.

Инв. № подл.	Подпись и дата	Взам. инв. №							5870-ПЗ4.АО	Лист
										32
			Изм.	Кол. уч.	Лист	№ док.	Подпись	Дата		

Протяженность района с севера на юг около 720 км, при этом его территория включает две природные зоны: тундровую (южные субарктические тундры) и лесную (лесотундра, северная и средняя тайга).

Для Пуровского района характерно развитие редкостойных лиственничных, лиственничных-еловых и лиственнично-сосновых лесов с примесью кедра, а также плоско- и крупнобугристых моховолишайниковых комплексных болот и ивово-лугово-болотных растительных сообществ в поймах крупных рек. Лесообразующими породами является лиственница сибирская, ель сибирская, сосна сибирская и сосна обыкновенная. Леса имеют сомкнутость древостоя не выше 0,4- 0,5 и среднюю высоту 10- 12 м. В кустарничковом ярусе преобладают бореальные и гипоарктические виды багульник болотный, водяника черная, брусника, голубика.

Основная роль во флоре Пуровского района принадлежит покрытосеменным растениям, включающим 230 видов и подвидов (92,0% всей флоры), среди которых преобладают двудольные -153 вида (61,2%). Отношения однодольных и двудольных составляет 1:2. Незначительный вес во флоре имеют голосеменные растения – 2,4% (6 видов), чуть больше (5,6 %) –сосудистые споровые.

Проектируемый район относится к темнохвойным вечнозеленым лесам. Доминирующим типом растительности на исследуемой территории являются Кедровики березняковые брусничные моховые. Древостой двухъярусный, представлен кедром сибирским с примесью березы белой. Лес имеет сомкнутость древостоя не выше 0,2 -0,3. Высота деревьев первого яруса 10-12 м, средний диаметр 10 см. Высота деревьев второго яруса 6-8 м. Проектное покрытие составляет 15- 25%.

В подлеске растут рябина сибирская, береза карликовая. Травяно-кустарничковый ярус разрежен (брусника, багульник болотный, голубика обыкновенная, осока шаровидная).

В напочвенном покрове мозаично сочетаются зеленые мхи плевроциум Шребера, политрихум сжатый, дикранум узкий и лишайники, кладония лесная, ягель, кладония звездчатая.

Лиственничники березняковые брусничные моховые. Древостой двухъярусный, абсолютно доминирует лиственница при участии березы белой.

Инв. № подл.	Подпись и дата	Взам. инв. №							5870-П34.АО	Лист
Изм.	Кол. уч.	Лист	№ док.	Подпись	Дата					33

Сомкнутость древостоя 0,4 -0,5, высота деревьев первого яруса 15м. Средний диаметр 14см. Проективное покрытие – 3- 5%.

Подрост развит неравномерно. Подлесок развит очень слабо и состоит из единичных экземпляров березы карликовой и рябины сибирской. В травяно-кустарничковом ярусе доминирует брусника при незначительном участии голубики и багульника болотного.

Довольно распространены мхи: гилокомиум блестящий, политрихум сжатый и лишайники кладония лесная, кладония оленья, кладония звездчатая

Ивняки березняковые моховые сосредоточены в долине реки Пур. Ивовые кустарниковые заросли образуют ива шерстистопобеговая, корзиночная ива, ива филиколистная, ива розмаринолистна и ива лопарская в различных сочетаниях при участии березы тощей и карликовой. Занимаемая площадь составляет 2%.

Мохово-лишайниковый покров имеет сплошное распространение, состоит из зеленых мхов: плевроциум, гилокомиум блестящий, политрихум сжатый и лишайников кладония лесная, кладония оленья, кладония звездчатая.

Осоково - вейниково заболоченное сообщество. Формируется по берегам многочисленных озер и стариц. Представлен осоково-вейниковым разнотравьем: вейник Лангсдорфа, вейник незамечаемый и осока мечелистная, осока прямостоячая, осока круглоплодная, пушица узколистная, пушица влагищная, осоки кругловатая, редкоцветная, а также встречаются представители ситниковых: ожика колосистая, ожика спутанная. Вокруг болот обычны осока топяная, осока кругловатая, осока особая, пушицы. Сообщество занимает 20- 30%.

Гипново-осоковые сообщества. Образуются вдоль русел рек и ручьев, часто заболоченных по берегам — сабельник болотный, Арктополевица широколистная, луговик дернистый, осока мечелистная, осока прямостоячая, пушица узколистная, пушица влагищная. Широко распространено семейство гипновых мхов в различных сочетаниях и обилии.

Проективное покрытие составляет 5- 15%.

Рудеральная растительность. Среди рудеральной растительности часто встречаются пастушья сумка обыкновенная, пижма обыкновенная, марь белая, иван-чай узколистный, хвощ полевой, тысячелистник обыкновенный, одуванчик обыкновенный и др. Рудеральная растительность занимает приблизительно 5- 15% площади на участке изыскания.

Изм.	Кол. уч.	Лист	№ док.	Подпись	Дата
Инва. № подл.	Подпись и дата	Взам. инв. №			

5870-П34.АО

Лист

34

Животный мир

Исследования животного мира, выполненные сотрудниками ООО «Геопроектизыскания», проводились в целях выявления структуры и состояния популяций, тенденций изменения численности животных, особенностей их распространения и путей сезонных миграций, а также характера использования ими территории района изысканий.

Натурные исследования животного мира включали в себя:

Исследования орнитофауны;

Исследования герпетофауны;

Исследования млекопитающих;

Оценка видового богатства, структуры населения.

Оценка мест массовых скоплений, миграций животных на территории исследуемого участка.

В районе насчитываются 238 видов позвоночных животных, относящихся к 4 классам и 33 отрядам. Класс млекопитающих представлен 44 видами, из них 18 обитают на территории района постоянно. Класс птиц представлен 187 видами из 13 отрядов. В тундре водятся северный олень, песец, лемминг, тундровая куропатка, полярная сова и др. В тайге обитают белка-летяга, заяц-беляк, бурундук, бурый медведь, россомаха, рысь, куница, горноста́й, барсук, выдра, ондатра и др. В лесотундре встречаются как таежные, так и тундровые животные. Летом водоемы заселяются водоплавающими птицами. Из охотничье-промысловых животных выделяются ондатра, водяная крыса, выдра, горноста́й, лисица, заяц-беляк, песец, лось, северный олень, водоплавающая дичь и др. Велика численность копытных, особенно дикого северного оленя, представленного двумя популяциями - Надым-Пуровской и Пур-Тазовской. Его численность колеблется от 2-4 тыс. голов в первой популяции до 1-2 тыс. голов во второй. Количество обитающих лосей составляет около 800 голов. Из пернатой дичи значительна численность уток, белой куропатки и глухаря. Из видов, занесенных в Красную книгу ЯНАО, на территории р-на встречаются пiskuлька, гуменник, обыкновенный турпан, скопа, беркут, орлан-белохвост, кречет, сапсан, серый журавль, тулес, чернозобик, грязовик, короткохвостый поморник, филин, серый сорокопуд.

Земноводные. В районе изысканий обитает 2 вида земноводных:

Инв. № подл.	Подпись и дата	Взам. инв. №							5870-П34.АО	Лист
										35
			Изм.	Кол. уч.	Лист	№ док.	Подпись	Дата		

остромордая лягушка (*Rana arvalis*). Особых предпочтений касательно места обитания у данных лягушек нет, они встречаются как в низменностях, так и на высоте, обитают в лесах разных типов, выбирая опушки леса, поляны и просеки. Часто встречаются в поймах рек, на болотах, на берегах озер, по оврагам, на заболоченных и разнотравных лугах.

сибирский углозуб. Обитает в лесах, долинных, низменных участках с поймами рек, небольшими озерами или болотами. Выбирают тенистые участки, поросшие кустарником или лесом.

Рептилии. При проведении ИЭИ выявлен 1 вид рептилий:

живородящая ящерица (*Lacerta vivipara*). Основными местами обитания являются кочковатые болота с кустарниками, лиственные и хвойные леса. Зимуют в укрытиях под землей на глубине 30-40 см., под корнями деревьев, под корой.

Птицы. В районе отвода, в целом встречается 57 вида птиц.

Отряд курообразные.

Белая куропатка (*Lagopus lagopus*). Предпочитает мозаичные сельскохозяйственные угодья с вкраплениями дикой растительности. Гнездится. Обычна.

Глухарь (*tetrao urogallus*). Выбирают сплошные высокоствольные леса, в основном хвойные и смешанные. Предпочитают богатые ягодами моховые болота. Гнездится. Редок.

Перепел (*Coturnix coturnix*). Населяет луга разных типов, посевы сельскохозяйственных культур, особенно зерновых, кормовых трав и картофеля. Гнездится. Обычен.

Рябчик (*Bonasa bonasia*). Предпочитает хвойные деревья. Гнездится. Обычен.

Отряд гусеобразные

Кряква (*Anas platyrhynchos*). Заселяет водоемы самых разных типов. Встречается на пролете.

Чирок – свистунок (*Anas crecca*). Предпочитает селиться на различных водоемах, на небольших лесных прудах, лужах, ручьях с густой прибрежной растительностью. Гнездится. Обычен.

Свиязь (*Anas penelope*). Заселяет водоемы самых разных типов. Встречается на пролете.

Инв. № подл.	Подпись и дата	Взам. инв. №							5870-П34.АО	Лист
										36
			Изм.	Кол. уч.	Лист	№ док.	Подпись	Дата		

Широконоска (*Anas clypeata*). Гнездится прямо на луговом побережье водоема и на безлесных островках. Редок.

Хохлатая чернеть (*Aythya fuligula*). Занимает озера на верховых болотах, острова и сплавины на крупных реках, озерах. Обычен.

Большой крохаль (*Mergus merganser*). Гнездится на лесных реках и больших озерах с прозрачной водой, богатых рыбой. Обычен.

Белолобый гусь (*Anser albifrons*). Населяет открытые водоемы. Гнездится. Обычен.

Синьга (*Melanitta nigra*). Встречается на пролете.

Шилохвость (*Anas acuta*). Встречается на пролете.

Черная казарка (*Branta bernicla*). Встречается на пролете.

Пискулька (*Anser erythropus*). Встречается на пролете.

Отряд соколообразные

Черный коршун (*Milvus migrans*). Предпочитает мозаичные ландшафты, обычно в поймах рек, вблизи озер, болот, на окраинах населенных пунктов. Встречается редко на пролете.

Полевой лунь (*Circus cyaneus*). Населяет открытые ландшафты от степной до тундровой зон, в лесной зоне предпочитает окраины агроландшафтов и луговые поймы. Встречается на пролете. Редок.

Тетеревятник (*Accipiter gentilis*). Встречается в лесных угодьях. Гнездится. Обычен.

Перепелятник (*Accipiter nisus*). Населяет самые разнообразные лесные и опушечные биотопы, предпочитает мозаичное чередование участков леса и опушек в лесной и лесостепной зонах. Редок. Встречается на пролете.

Чеглок (*Falco subbuteo*). Предпочитает леса с полянами, вырубками и гарями, опушки, окраины болот. Редко встречается на пролете.

Отряд воробьинообразные

Полевой жаворонок (*Alauda arvensis*). Обитает на открытых пространствах. Держится на земле, предпочитая участки с редким травостоем. Гнездится. Обычен.

Береговая ласточка (*Riparia riparia*). Приурочена к открытым ландшафтам, держится обычно недалеко от воды. Гнездится. Обычна

Городская ласточка (*Delichon urbicum*). Гнездится в населенных пунктах на различных строениях, под мостами или нас скалах. Гнездится. Обычна

Инв. № подл.	Подпись и дата	Взам. инв. №							5870-П34.АО	Лист
			Изм.	Кол. уч.	Лист	№ док.	Подпись	Дата		

Желтая трясогузка (*Motacilla flava*). Населяет луга разных типов, пустыри и различные типы полей, верховые болота, сырые берега различных водоемов. Гнездится. Обычен.

Жулан обыкновенный (*Lanius collurio*). Населяет разнообразные местообитания с зарослями древесно-кустарниковой растительности, перемежающиеся с открытыми участками (полями, лугами, полями и болотами). Может отмечаться в районе исследований.

Сойка (*Garrulus glandarius*). Предпочитает смешанные светлохвойные и лиственные леса с хорошим подлеском. Не поселяется вблизи жилья человека. Встречается на пролете.

Сорока (*Pica pica*). Населяет поселки, разреженные леса, лесополосы, сады, поймы речных долин. Зимой концентрируется у поселений человека. Гнездится. Обычна.

Грач (*Corvus frugilegus*). Предпочитает полуоткрытые местности, где поля и луга соседствуют с лесом или группами деревьев. Обычен.

Серая ворона (*Corvus cornix*). Населяет окраины лесов различных типов, долины рек, поселения человека. Перелетный вид.

Садовая камышовка (*Acrocephalus dumetorum*). Населяет территории, на которых высокотравье сочетается с кустарниками и отдельными деревьями. Перелетный вид.

Пеночка – весничка (*Phylloscopidae*). Встречается повсеместно. Гнездится. Обычен.

Пеночка – теньковка (*Phylloscopus collybita*). Населяет лесотундру, осветленные участки леса, опушки, просеки и другие сходные биотопы, а также лиственные и хвойные леса. Гнездится. Обычен.

Обыкновенная каменка (*Oenanthe oenanthe*). Населяет пустыри, выгоны, берега, строительные площадки. Гнездится. Обычен.

Пухляк (*Poecile montanus*). Или буроголовая гаичка. Тяготеет к хвойным лесам. На территории изысканий кочующий вид.

Большая синица (*Parus major*). Тяготеет к населенным пунктам. Гнездится. Обычен.

Домовый воробей (*Passer domesticus*). Распространен повсеместно. Гнездится. Обычен.

Инв. № подл.	Подпись и дата	Взам. инв. №							5870-ПЗ4.АО	Лист
			Изм.	Кол. уч.	Лист	№ док.	Подпись	Дата		

Полевой воробей (*Passer montanus*). Распространён повсеместно. Гнездится. Обычен.

Чечетка (*Carduelis flammea*). Встречается повсеместно. Встречается на весеннем пролёте. Редок.

Обыкновенная овсянка (*Emberiza citrinella*). Населяет самые различные местообитания – опушки, поляны, перелески, лесополосы, тяготеет к антропогенным ландшафтам, особенно зимой. Гнездится. Обычен.

Отряд ржанкообразные

Малый зуек (*Charadrius dubius*). Обитает на песчаных и галечных берегах и отмелях рек, на селитебных территориях. Гнездится. Обычен.

Чибис (*Vanellus vanellus*). Предпочитает влажные места, но населяет и сухие участки. Встречается на пролете. Редок.

Черныш (*Tringa ochropus*). Гнездится у рек, болот, ручьев, залитых водой лесовозных дорог. Гнездится. Обычен.

Большой улит (*Tringa nebularia*). Останавливается на по берегам рек на пойменных разливах и у озер с травяными берегами, на осоковых и пушицевых водораздельных болот. Встречается на пролете. Редок.

Перевозчик (*Actitis hypoleucos*). Гнездится по песчаным и галечным берегам рек и озер, не избегает берегов, частично заросших кустарниками или лесом. Встречается на пролете. Редок.

Мородунка (*Xenus cinereus*). Наиболее предпочтительными для нее являются илистые или песчано-илистые берега. Встречается на пролете. Редок.

Обыкновенный бекас (*Gallinago gallinago*). Обитает в пойменных лугах и болотах, осоковых берегах различных озер и рек, разреженных мелколиственных лесах с полянами и травянистым напочвенным покровом. Встречается на пролете. Редок.

Озёрная чайка (*Larus ridibundus*). Останавливается на отдых на островах и других труднодоступных, часто заболоченных местах. На пролёте многочисленна.

Сизая чайка (*Larus canus*). Встречается на пролёте.

Речная крачка (*Sterna hirundo*). Колонии образует на болотах, по берегам рек и озер. На пролете многочисленна.

Отряд голубеобразные

Сизый голубь (*Columba livia*). Обитают на элеваторах и других сельскохозяйственных территориях. Гнездятся. Обычен.

Инв. № подл.	Подпись и дата	Взам. инв. №							5870-П34.АО	Лист
			Изм.	Кол. уч.	Лист	№ док.	Подпись	Дата		

Витютень (*Columba palumbus*). Населяет осветленные и пойменные лиственные леса с густым зарослями кустарников, но может и поселяться в других типах леса. Встречается на пролете. Редок.

Отряд кукушкообразные

Кукушка (*Cuculidae*). Предпочитает лесотундры, за пределами лесной зоны населяет тростниковые заросли, лесополосы и другие участки древесно-кустарниковой растительности. Гнездится. Обычна.

Отряд совообразные

Болотная сова (*Asio flammeus*). Обитает в открытой местности - в степях и тундрах, в лесной зоне селится на влажных лугах, открытых моховых и травянистых болотах. Может отмечаться в районе изысканий. Гнездится.

Ястребина сова (*Surnia ulula*). Населяет разреженные леса таежного типа, верховые болота, гари, вырубки.

Отряд стрижеобразные

Черный стриж (*Apus apus*). Распространен повсеместно. Гнездится. Редок.

Отряд дятлообразные.

Вертишейка (*Jynx torquilla*). Населяет опушки спелых лиственных и смешанных лесов, лесные балки, разреженные пойменные леса, парки, сады. Гнездится. Обычен.

Пестрый дятел (*Leiorpicus medius*). Населяет леса разного состава и возраста, вырубки и гари, парки, сады. Возможно гнездится на прилегающей к участку изысканий территории.

Млекопитающие.

Отряд грызуны

Обыкновенная белка (*Sciurus vulgaris*). Предпочитает смешанные хвойно-широколиственные леса, зрелые темнохвойные насаждения - кедровки, ельники, пихтачи.

Обыкновенная летяга (*Pteromys volans*). Селится высоко в кронах деревьев.

Домовая мышь (*Mus musculus*). Распространена повсеместно.

Полевая мышь (*Apodemus agrarius*). Населяет открытые биотопы – кустарниковые заросли и луга.

Полевка-экономка (*Microtus oeconomus*). Населяет заболоченные местности.

Инв. № подл.	Подпись и дата	Взам. инв. №							5870-ПЗ4.АО	Лист
										40
			Изм.	Кол. уч.	Лист	№ док.	Подпись	Дата		

Ондатра (*Ondatra zibethicus*). Распространена по берегам рек, озер, каналов и особенно охотно – пресноводных болот.

Сибирский лемминг. Встречается в долинах рек и озер.

Лесной лемминг (*Myopus schisticolor*). Обитает в лесах с обильным моховым покровом.

Бурундук малый (*Tamias minimus*). Распространен повсеместно.

Отряд зайцеобразные

Заяц беляк (*Lepus timidus*). Обычен в долинах рек, кустарниковых тундрах.

Отряд хищные

Лисица обыкновенная (*Vulpes vulpes*). Поселяются на склонах оврагов и холмов.

Волк серый (*Canis lupus*). Обитает в разных ландшафтах.

Росомаха обыкновенная (*Gulo gulo*). Распространен повсеместно.

Горностай (*Mustela erminea*). Предпочитает селиться по берегам и поймам рек и ручьев, у озер, по прибрежным лугам, зарослям кустарников и тростника.

Ласка (*Mustela nivalis*). Населяет поля и леса, в гористых и низменных местностях, не избегая населенных мест.

Отряд куньи

Соболь (*artes zibellina*). Любит селиться кедровых и кедро-еловых насаждениях.

Отряд парнопалые

Лось (*Alces alces*). Населяют различные леса, заросли ивняков по берегам степных рек и озёр.

Северный олень (*Rangifer tarandus*). Населяет пойменные угодья.

Из представителей млекопитающих на участке абсолютно преобладают грызуны, появление остальных видов носит случайный характер.

Инв. № подл.	Подпись и дата	Взам. инв. №							5870-ПЗ4.АО	Лист
										41
			Изм.	Кол. уч.	Лист	№ док.	Подпись	Дата		

5. История археологических исследований района работ

В результате многолетних археологических исследований, на сегодняшний день, Пуровский район является наиболее изученной территорией ЯНАО. Количество выявленных объектов КН (археологических памятников и этнокультурных объектов) подходит к отметке 300 единиц.

В разные годы на территории района проводили свои работы исследователи Тюмени, Екатеринбурга, Сургута, Ханты-Мансийска, Салехарда, Нефтеюганска под руководством Л.М. Тереховой, Г.П. Визгалова, А.А. Погодина, Л.Л. Косинской, Е.Н. Дубовцевой, С.Ф. Кокшарова, О.Е. Козеко, В.А. Заха, О.Е. Пошехоновой, А.Н. Богачевой, А.А. Толкачевой, С.Н. Скочиной, Е.И. Кочегова, А.А. Рудя, С.А. Гусева и др.

В северной части Пуровского района историко-культурные изыскания были приурочены к водотокам – р. Евояха, р. Малый Ямсовей, р. Большой Ямсовей, р. Нигибнебяха.

Одной из первых находок, с северной части Пуровского района (юг Тазовского полуострова, р. Средняя Ходута) является крышка серебряного сосуда провинциально-византийской работы XII-XIII вв., поступившая в 1957 г. в Государственный Эрмитаж. Однако мы не имеем точной привязки этой случайной находки, кроме указание на бассейн водотока [Даркевич В.П., 1975. С.100-103].

Широкие исследования в северной части Пуровского района, начатые в конце 1990-х – начале 2000-х гг. связаны с историко-культурными экспертизами (изысканиями) под размещение промышленных объектов газодобывающей отрасли.

В результате культурно-исторической экспертизы ИПОС СО РАН (г. Тюмень) 2003 г. А.А. Ткачёвым было выявлено городище на р. Евояха (левый приток р. Пур), между г. Новый Уренгой и п. Коротчаево. Городище занимает возвышенный участок мыса в правобережье реки. Для выявления характера культурных напластований и определения хронологической принадлежности памятника были заложены два шурфа, которые не дали материала. Однако это не помешало предположить исследователю, что время существования городища восходит к XV-XVI вв. Автор предположительно связывает его сооружение с миграцией южных селькупских групп [Ткачёв А. А., Пошехонова О. Е., 2004. С. 219; Ткачёв А.А., 2003].

В 2004 г. экспедиция ИПОС СО РАН выполняла работы связанные с обследованием участков, проектировавшихся под строительство

Инв. № подл.	Подпись и дата	Взам. инв. №							5870-П34.АО	Лист
										42
			Изм.	Кол. уч.	Лист	№ док.	Подпись	Дата		

конденсатопровода «Ямбург – Пуровск». В ходе этих работ в бассейне р. Юдэяха (правый приток р. Евояха) был обнаружен археологический памятник – поселение Юдэяха. В результате проведённых исследований автор работ предварительно датирует памятник ранним железным веком [Ткачёв А. А., 2004].

В 2010 г. сотрудниками ООО «НПО «Северная Археология-1» (г. Нефтеюганск) была проведена историко-культурная экспертиза земельных участков под объект «Обустройство пласта БУ 17 Уренгойского газоконденсатного месторождения Усть-Ямсовейского лицензионного участка». В ходе этих исследований в левобережье р. Ямсовей был обнаружен памятник археологии – селище Ямсовей 1. Датировка и культурная принадлежность памятника не определена [Чибиряк В.Э., 2010].

В следующем 2011 г. ООО «НПО «Северная Археология-1» были проведены историко-культурные исследования земельных участков, отводимых под строительство ВЛ-220 кВ «Уренгойская ГРЭС – Мангазея № 1, 2» в Пуровском и Красноселькупском районах ЯНАО. В результате этих работ в левобережье р. Пур, в правобережье ручья Ямылимуяха был выявлен памятник археологии – селище Ямылимуяха 1. Датировка и культурная принадлежность памятника не определена [Чибиряк В.Э., 2011а].

Большая часть известных археологических памятников и этнокультурных объектов Пуровского района приурочена к его южной и центральной частям – верхнему течению р. Пур и её притокам – к зоне северной тайги и лесотундры [см. Косинская Л. Л., Фёдорова Н. В., 1994; Косинская Л.Л., 2000; Пошехонова О. Е., Скочина С. Н., 2012]. Отметим, что ежегодные исследования в центральной и южной части Пуровского района приносят открытия новых археологических и этнокультурных объектов.

В центральной и южной частях Пуровского района историко-культурные изыскания были приурочены к водотокам – р. Ягенетта, р. Тыдэотта, р. Пур, р. Пурпе, р. Пякупур, р. Вынгапур, р. Апакапур.

В результате археологической разведки, проведенной ПНИАЛ УрГУ (г. Екатеринбург) в бассейне р. Пурпе, было обнаружено 4 объекта археологии. На р. Хальмер-яха (правый приток р. Пурпе) были обнаружены – поселение Хальмер-яха I (автор исследований ориентировочно датирует памятник периодом поздней бронзы или началом раннего железного века, к. II –I тыс. до н.э.) и поселение Хальмер-яха II (автор исследований ориентировочно датирует памятник (не ранее

Инв. № подл.	Подпись и дата	Взам. инв. №							5870-ПЗ4.АО	Лист
Изм.	Кол. уч.	Лист	№ док.	Подпись	Дата					43

первой половины – середины II тыс. н.э.). На р. Ванчару-яха (правый приток р. Пурпе) были обнаружены ловчие ямы Ванчару-яха I и ловчие ямы Ванчару-яха II. Возраст памятников не установлен [Косинская Л.Л., 1993].

В 1997 г. ПНИАЛ УрГУ (г. Екатеринбург) была проведена археологическая разведка на р. Пякупур в районе г. Губкинский. В ходе работ были обследованы: 1. территория г. Губкинского и его окрестности: 5-километровый участок левого берега р. Пякупур верх по течению от города до садоводческого комплекса и 9-километровый участок вниз по течению до речки Нюдя-яха; 2. правобережье р. Пяку-пур в районе моста через нее на автомобильном шоссе Пурпе – Тарасовский. Итогом работ стало обнаружение на обозначенных участках археологических памятников – поселений Харв-яха, Ету-яха, Нарэця-яха [Косинская Л.Л., 1997].

Бассейн р. Вынгапур впервые был обследован в 1987 г. тюменским археологом В.А. Захом. Тогда на участках газопровода «Уренгой-Челябинск» в правобережье нижнего течения р. Вынгапур была проведена разведка, в результате которой обнаружено два местонахождения керамики: Вынгапур 1, предварительно датированное ранним железным веком (кулайская культура) и Вынгапур 2 – эпохой бронзы [Зах В.А., 1988]. Однако в связи с неточностями описания месторасположения памятников однозначно локализовать выявленные объекты археологии не представляется возможным.

В результате исследований МУ ИКНПЦ «Барсова гора» (г. Сургут) 2006 г. под руководством С.А. Гусева в среднем течении р. Вынгаяха было обнаружено 6 объектов археологического наследия: группы впадин Вынгаяха 1, 2, 5, 6, а также селищ Вынгаяха 3 и 4. Шурфовка не производилась, артефактов на поверхности не обнаружено [Гусев С.А., 2007].

В этом же году исследовательской группой ИПОС СО РАН (г. Тюмень) под руководством О.Е. Пошехоновой была обследована группа захоронений около фактории Вынгапур, включающая пять захоронений: три – наземных, два – грунтовых. Этнокультурный объект атрибутируется с лесными ненцами. Однако родовую принадлежность захоронений установить не удалось из-за давности лет [Пошехонова О.Е., 2007].

В 2007 г. в результате работ ИПОС СО РАН под руководством О.Е. Пошехоновой в бассейне р. Вынгаяха было выявлено поселение Вынгаяха 7, которое исследователь соотносит с вожпайской археологической культурой

Инв. № подл.	Подпись и дата	Взам. инв. №							Лист
			5870-ПЗ4.АО						
			44						
Изм.	Кол. уч.	Лист	№ док.	Подпись	Дата				

(IX в. н.э). Состояние памятника Вынгаяха 7 было оценено как аварийное, поэтому в этом же году он был исследован охранными раскопками [Пошехонова О.Е. и др., 2008]. Помимо этого было проведено обследование ранее выявленных С.А. Гусевым объектов Вынгаяха 1-6. В результате шурфовки подтверждена принадлежность к археологическим объектам двух из них (Вынгаяха 1 и 5). Оба типологически интерпретируются исследователем как поселения [Пошехонова О.Е., 2008].

В 2009 г. в результате работ ИПОС СО РАН под руководством Е. И. Кочегова обнаружена ловчая яма Вынгаяха 8, предварительно датируемая исследователем эпохой средневековья [Кочегов Е.И., 2009].

В 2010 г. в результате работ ИПОС СО РАН под руководством О.Е. Пошехоновой в бассейне р. Вынгаяха выявлено ещё 2 археологических памятника – промысловый комплекс Вынгаяха 9 и местонахождение Вынгаяха 10, предварительно датируемое исследователем эпохой раннего железного века или средневековья [Пошехонова О.Е., 2010].

В 2010 г. в результате натурных историко-культурных изысканий ООО «Альфа-Ресурс» (г. Сургут) в Пуровском районе под руководством С.И. Рудковского в левобережье среднего течения р. Вынгапур были обнаружены группы ловчих ям Вынгапур 3 и 4, а также ловчая яма Вынгапур 5 [Рудковский С.И., 2010].

В 2010 г. ходе работ ООО «Гиперборея» (г. Сургут) в бассейне р. Вынгапур было выявлено 8 ранее не известных памятников археологии: городище Вынгапур 6; селища Вынгапур 7, 8, 9 и Вынгаяха 11, 12; группа ловчих ям Нентуйяха, а также местонахождение керамики Вынгаяха 13. Помимо этого были обследованы этнокультурные объекты – одиночное захоронение, выявленная ранее группа захоронений около фактории Вынгапур, остатки поселенческих, хозяйственных и промысловых объектов лесных ненцев [Устюжанцев А.О., 2011].

В 2011 г. в результате работ ООО «Гиперборея» в среднем течение р. Вынгапур были обнаружены ловчая яма Вынгапур 10 и селище Вынгапур 11. Также был снят уточняющий план археологических памятников – группы ловчих ям Вынгапур 3 и 4, ловчая яма Вынгапур 5, выявленных в 2010 г. в ходе работ ООО «Альфа-Ресурс» [Ковригин А.А., 2011].

Инв. № подл.	Подпись и дата	Взам. инв. №							5870-ПЗ4.АО	Лист
										45
			Изм.	Кол. уч.	Лист	№ док.	Подпись	Дата		

В результате историко-культурных изысканий ООО «НПО «Северная Археология-1» 2011 г. на р. Нентуйяха (правый приток р. Вынгапур) было обнаружено селище Ненянгьяёяха 1 [Чибирик В.Э., 2011].

В 2013 г. в 130 км от г. Новый Уренгой МУ ИКНПЦ «Барсова гора» (г. Сургут) под руководством А.А. Рудя было проведено обследование на объекте: «Реконструкция магистрального конденсатопровода Уренгой-Сургут, I и II нитки. Монтаж внутрисистемных перемычек» (на участке км 0 – км 104,6). Памятников археологии выявлено не было.

Инв. № подл.	Подпись и дата					Взам. инв. №					
Изм.	Кол. уч.	Лист	№ док.	Подпись	Дата	5870-П34.АО					Лист
											46

6. Характеристика этнокультурной изученности и специфики района работ

Экспертируемая территория находится в области расселения этнографической группы лесных ненцев. До начала XX в. сведения о лесных ненцах носили отрывочный характер, исследования проводились эпизодически. О них упоминается под различными названиями в работах авторов XIX и начала XX в. А.М.Кастрена, Б.М.Житкова, А.А.Дунина-Горкавича, С.В.Патканова. Изучением диалекта лесных ненцев занимался финский ученый Т.Лехтисало. В 1923 – 1924 г.г. в район проживания лесных ненцев была организована Западно-Сибирская экспедиция Академии Наук, в состав которой входили Р.П.Митусова и Б.Н.Городков. Материалы экспедиции сохраняют научную ценность до настоящего времени.

Первое подробное и достоверное описание группы сибирских лесных ненцев, их этнографическое лингвистическое изучение было выполнено Г.Д.Вербовым, который в 1934 г. по поручению Комитета нового алфавита народов Севера, действующему при Всесоюзном ЦК нового алфавита, работал среди лесных ненцев на северных притоках Агана, в 1936 г. – на р. Пур.

Послевоенные исследования лесных ненцев проводились в тесной связи с вопросами этногенеза самодийцев, формирования ненецкой этнической общности, определения родового и племенного состава. Во второй половине XX в. полевые исследования в районе проживания лесных ненцев проводились Л.В.Хомич, Б.О.Долгих, В.И.Васильевым. В настоящее время круг проблем изучения традиционной культуры лесных ненцев значительно расширился.

Проблемы типологии хозяйства народов Северо-Западной Сибири, в том числе и оленеводческих, рассматривались в работах А.В.Головнева, В.А.Козьмина; в их работах показана специфика хозяйственного комплекса лесных ненцев и оленеводства таежного типа. И.А.Карапетова проводит исследования в области традиционного природопользования хозяйства лесных ненцев. В 1990-х г.г. в связи с осознанием угрожающих последствий промышленного освоения на территории проживания лесных ненцев начинают проводиться исследования на местах с целью фиксации элементов традиционной культуры и выявления ее динамики в современных условиях. Активное участие в процессе сохранения и возрождения духовной культуры народа принимают представители коренных народов Севера, в т.ч. и лесные ненцы, которые собирают и издают материалы фольклора – П.Г.Турутина, Ю.К.Айваседа, Л.Н.Айпина, А.Д.Казамкина и другие. В работах

Инв. № подл.	Подпись и дата	Взам. инв. №							5870-П34.АО	Лист
Изм.	Кол. уч.	Лист	№ док.	Подпись	Дата					47

М.А.Зенько, А.П.Зенько, В.И.Сподиной и др. рассматриваются проблемы культурогенеза, традиционного мировоззрения, условия современного землепользования. Е.В.Миськова ставит проблемы адаптации коренного населения в современных условиях и предлагает различные модели дальнейшего развития. При изучении современной ситуации актуальными стали исследования на основе социологических и этнодемографических методов. В 1990 - 1991 г.г. сотрудниками Тюменского государственного университета проводилось исследование с целью изучения размещения малочисленных народностей Севера на территории Пуровского района. Результатом этого исследования стали социально-экономические характеристики коренного населения по состоянию на 1991 г. и выявлена тенденция уменьшения численности лесных ненцев в последней четверти XX в.

В последние годы многочисленные исследования посвящены изучению локальных групп лесных ненцев и хантов. Характерные признакам погребальной обрядности хантов и ненцев посвящены работы Г.П.Харючи (Харючи, 2001), ненецкой мифологии, шаманизма и религиозных верований – Л.А.Лара (Лар, 1998), родовой структуры ненцев – Ю.Н.Квашнина (Квашнин, 2003, 2004), особенности родовой структуры, хозяйства и культуры лесных ненцев – И.А. Карапетовой (Карапетова, 1986).

Были исследованы история формирования особенностей хозяйства и культуры и пуровских лесных ненцев (Гардамшина, Чеботарева, Калитенко, Саврасова, 2006). Собраны обширные материалы по этнодемографии, хозяйственным занятиям и традиционной культуре тундровых и лесных ненцев (Волжанина, 2003, 2004, 2005, 2006, 2007).

Важное значение имеют исследования, проводимые представителями национальной интеллигенции на территории Пуровского района. Это работы П.Г.Турутиной (Турутина, 2000), Г.П.Харючи (Харючи, 2001). И.С.Хэно (Хэно, 2003) и других.

Лесные ненцы – небольшая по численности группа ненцев, проживающих в таежной зоне сибирского Севера. Они занимают территорию междуречья Оби и Таза, включающую бассейн реки Пур в верхнем и среднем течении, верховья реки Надым, северные притоки рек Лямина, Тромъегана и Агана. Считается, что лесные ненцы как этнографическая группа в составе ненцев, окончательно сложилась в конце XIX в. (Васильев, 1979).

Инв. № подл.	Подпись и дата					Взам. инв. №	
<p>П.Г.Турутиной (Тарутина, 2000), Г.П.Харючи (Харючи, 2001). И.С.Хэно (Хэно, 2003) и других.</p> <p>Лесные ненцы – небольшая по численности группа ненцев, проживающих в таежной зоне сибирского Севера. Они занимают территорию междуречья Оби и Таза, включающую бассейн реки Пур в верхнем и среднем течении, верховья реки Надым, северные притоки рек Лямина, Тромъегана и Агана. Считается, что лесные ненцы как этнографическая группа в составе ненцев, окончательно сложилась в конце XIX в. (Васильев, 1979).</p>							
						5870-П34.АО	Лист
Изм.	Кол. уч.	Лист	№ док.	Подпись	Дата		48

Самоназвание этой группы ненцев – *неща*, что означает «человек», (во множественном числе *нещан* - «люди»), фонетически отличается от самоназвания основной массы ненцев - *ненэц'*. Лесными (*пян хасава*, *педеран хасава*) их называют тундровые ненцы. Лесные ненцы имеют собственное самосознание, отличая себя от тундровых ненцев, которых называют *вын чер* или *вын неща* (тундровые люди; инородцы, чужестранцы). До 20-х г.г. XX в. названия лесных ненцев носили территориальный характер: казымские, кондинские самоеды, хандеяры.

Точные сведения о численности и территории расселения лесных ненцев появляются только в 1920-е г.г., когда организуются специальные экспедиции в район их проживания. Характер территории обитания лесных ненцев: болотистая труднопроходимая местность, расположенная в стороне от кочевий тундровых ненцев, с которыми они не встречались, вселяла уверенность, что в обширном пространстве междуречья Оби и Таза никто не живет. Тем не менее, отдельные сведения о территории расселения лесных ненцев, фиксируемые в письменных источниках, начиная с XVII в., свидетельствуют, что она практически не менялась с того времени. Центральной частью этой территории является район реки Пур. Современные границы их расселения совпадают с описанием, составленным в 1920-е г.г. Г.Д.Вербовым (Вербов, 1936).

Лесные ненцы заселяют систему верховий Пура, его среднее и отчасти нижнее течение. Северная граница их кочевий проходит приблизительно по широте левого притока Пура - р. Ева-Яха, с востока захватывает восточный склон Пура - Тазовского водораздела до вершины р. Часелька, впадающей в р. Таз.

Южная граница расселения захватывает бассейн р. Вах; на западе проходит по северным притокам верхнего и среднего Агана; от притока Нолма-Яха граница расселения поворачивает на северо-запад и достигает озера Нумто, включая в зону расселения лесных ненцев вершину реки Торум Яун и верхнее течение р.Лямин.

В административном отношении современная территория проживания лесных ненцев не имеет единства. Северная ее часть относится к Пуровскому и Надымскому районам Ямало-Ненецкого автономного округа, а южная часть – к Березовскому и Сургутскому районам Ханты-Мансийского автономного округа.

Наиболее компактно проживают лесные ненцы в бассейне р. Пур в Пуровском районе Ямало-Ненецкого автономного округа. Внутри этой группы выделяются несколько территориальных групп по проживанию на территории той

Инв. № подл.	Подпись и дата	Взам. инв. №							5870-П34.АО	Лист
										49
			Изм.	Кол. уч.	Лист	№ док.	Подпись	Дата		

или иной сельской администрации: таркосалинская, харампуровская, халесавинская, самбургская. Кроме того, в других районах - в бассейне р. Надым: надымско-норинская, надымско-нумтовская; в верховьях правых притоков Средней Оби –Агана, Тромъегана, Назыма и Лямина: аганско-варъеганская, тромъеганская, назымско-ляминская группы (Васильев, 1973). В конце XX в. П.Г. Турутина (лесная ненка) выделяет практически те же территориальные группы по названиям поселков или факторий: Тарко-Сале, Харампур, Халясавэй, Варъеган, Вэнгапур, Сытомино, Нумто (Турутина, 2000).

Диалект лесных ненцев имеет значительные отличия от языка тундровых ненцев. В диалекте лесных ненцев различают говоры: пуровский, нялинский и ляминский. На пуровском говоре говорит около половины всех лесных ненцев (Хомич, 1995).

Численность лесных ненцев до начала XX века не превышала 1000 чел. Б.О.Долгих, по материалам ясачных книг XVII в., определил численность казымских самоедов (название лесных ненцев в русских источниках до начала XX в.) в 770 чел. (Долгих, 1960). В.И. Васильев определяет численность лесных ненцев в конце XVIII в. на основании материалов V ревизии в 476 чел., а по первой Всероссийской переписи 1897 г. – 467 чел. (Васильев, 1994). По Приполярной переписи 1926 - 1927 гг., лесных ненцев насчитывалось 1066 чел. (Список населенных пунктов..., 1928). Г.Д. Вербов для этого же периода приводит цифру в 1129 чел., считая ее заниженной (Вербов, 1936). Учесть все население было очень сложно в связи с изолированностью территории проживания и спецификой ведения хозяйства. Группа лесных ненцев никогда не выделялась отдельно при проведении переписей в составе ненцев. Поэтому определить их численность можно только косвенным путем по фамильному (или родовому составу), заранее зная о территории их проживания, приписанной, как правило, к той или иной сельской администрации. По переписи 1989 г., лесные ненцы насчитывали чуть более 1500 чел. (Перевалова, 2001).

Известно четыре рода лесных ненцев: Нгэваседа, Иуши (Иуси), Вэлла, Пяк. Наиболее многочисленные из них Нгэваседа и Пяк, проживающие в бассейне р. Пур. На основе названий родов или их подразделений возникли современные фамилии лесных ненцев, такие как Айваседо, Нганы (Логаны), Пяк, Ничу (Нечу), Иуси (Ёгочи, Юши), Вэлло (Велло, Вылла), Венго (Вэнго).

Изн. № подл.	Подпись и дата	Взам. инв. №							5870-П34.АО	Лист 50
			Изм.	Кол. уч.	Лист	№ док.	Подпись	Дата		

Традиционное хозяйство лесных ненцев относится к таежно-самодийскому промыслово-оленьеводческому. Основу хозяйственной деятельности лесных ненцев составляли охота и рыболовство. Оленеводство носило в основном транспортный характер.

Охотились на пушного зверя (белка, горноста́й, лисица, выдра, росомаха), дикого оленя, водоплавающую птицу, боровую дичь. Охотничий промысел начинался осенью, после завершения подледного лова рыбы. Охота производилась с помощью ловушек и лука, ружья появились достаточно поздно; использовались также различные пассивные способы охоты. Основным объектом пушной охоты была белка, промысловое значение имели также лисица и росомаха. Охотились на белку с помощью лука и стрел с тупым наконечником.

Для предохранения левой руки от удара тетивы на нее надевали специальный наручник из кости оленя (*ыты*). На лисиц ставили пасти на высоких ножках, чтобы их не заносило снегом. Иногда выкапывали из нор щенят лисицы и выращивали около чумов на цепи или в специальных загородках. На росомаху ставили *рожон*, представляющий собой гладко отесанный столб 0,15 – 0,17 м. в диаметре, зарытый основанием в снег так, что на поверхности оставался кусок высотой немного более 1 м., оканчивающийся трезубцем.

Способы охоты на копытных животных, в основном дикого оленя, были очень разнообразны. Практиковались загонная охота, скрадывание сощитком, охота с оленем манщиком, существовала коллективная охота с мохавками и сетями, строились засеки с самострелами и ловчими ямами. Один охотник в год добывал 20 - 40 зверей. Зимой мясо хранилось в мороженом виде; оставшееся мясо весной вялили на воздухе. Разделка туши и употребление мяса были ритуализированы.

Водоплавающую птицу промыслили с помощью лука, преимущественно в период линьки. Охота на боровую дичь, глухарей и тетеревов, практиковалась в верховьях Пура, обычно использовались ловушки типа пасти.

Рыболовство не было ведущей отраслью в структуре хозяйства лесных ненцев. Связано это было с отсутствием на территории их расселения крупных рыболовных угодий, кроме озера Нумто. Кроме того, в данном районе были представлены только малоценные породы рыб: щука, язь, чебак, окунь. Из-за замкнутого образа жизни, их хозяйства были слабо обеспечены сетями и неводами.

Для всех групп лесных ненцев был характерен лов рыбы запорами. Для ловли рыбы жердями перегораживали речки. В оставленные отверстия вставляли

Инв. № подл.	Подпись и дата	Взам. инв. №							Лист
			5870-П34.АО						
			Изм.	Кол. уч.	Лист	№ док.	Подпись	Дата	

морды. Лов рыбы с помощью морд осуществлялся во второй половине августа и в сентябре. После спада воды в реках и озерах на песках начиналась неводьба.

Летние и осенние стойбища обычно устраивали вблизи таких мест, где можно было рыбачить одним из вышеназванных способов. Оленеводство лесных ненцев относится к таежному типу. Роль оленеводства у разных территориальных групп лесных ненцев не была одинакова. Олени использовались главным образом в качестве транспортного средства; по размерам таежный олень гораздо крупнее тундрового. Число оленей было невелико - от 50 до 100 голов. Только отдельные хозяйства в бассейне р. Пур, имели крупные стада.

Характерные черты оленеводства таежного типа заключаются в приемах пастбы. В комариный период ненцы выпасали оленей на открытых местах, кочуя по водораздельным болотам, и применяли дымокуры. По окончании комариного периода оленей отпускали в тайгу без специального присмотра до осени. Такой же прием практиковался другими оленеводами тайги – хантами, селькупам, кетами, лесными энцами. Амплитуда сезонных перекочевов у лесных ненцев не была велика. Маршруты касланий были привязаны к определенным, ограниченным по площади участкам, которые в результате практически полностью выбивались. Стада круглый год выпасались на открытых пространствах болот, по краям речных пойм в сосновых и кедровых борах. На этих территориях удачно сочетались зимние и летние корма, поэтому не требовалось сезонной смены пастбищ, и не возникало необходимости в больших перекочевках.

Приемы содержания оленей в хозяйствах, владевших крупными и средними стадами, отличались от мелкостадных хозяйств. Небольшие стада оленей содержали ненцы в верхнем течении Пура. В таких хозяйствах летний выпас оленей в комариный период производили под дымокур. Хозяева либо сами выпасали их, либо на одном стойбище объединялось несколько родственных семей (2 - 3), которые по очереди поддерживали дымокур. Часто оленей отдавали на выпас одному из родственников, сами занимались в это время рыболовством, находясь поблизости на расстоянии 10 – 15 км. На среднем течении Пура, на р. Каван, если близ реки не находилось удобных пастбищ, часть семьи жила на болотах, выпасая оленей, а другая ставила чум на берегу и занималась неводьбой.

Свободный выпас оленей без пастуха производился в изгородях, строившихся между озерами. Изгородью владела одна семья или несколько родственных семей. Такой способ применялся всеми территориальными группами

Инв. № подл.	Подпись и дата	Взам. инв. №							5870-П34.АО	Лист
Изм.	Кол. уч.	Лист	№ док.	Подпись	Дата					52

лесных ненцев и хантами. Специальные постройки для летнего выпаса оленей, типа оленьих сараев и навесов практиковали ханты и селькупы.

Хозяйства, владевшие крупными стадами о 100 голов и выше (такие хозяйства были в среднем течении Пура), летом выпасали их на водораздельных тундрах. Дымокур устраивали в пределах жилой площадки стойбища и изготавливали из жердей длиной 1,5 - 2 м., поставленных конусом по окружности. Внутри сооружения помещался костер, который перекрывался мхом или дерном.

Специальные дымокуры часто не устраивались; олени спасались от комаров у обычных костров, на которых готовили пищу. Б.Н.Городков сообщал, что самоеды, для того чтобы олени могли спастись от комаров, зажигали сухой лишайниковый ковер на болотах, выбирая для этого более сухие кочковатые участки, окруженные мокрыми низинами. По окончании комариного периода, во второй половине августа оленей перегоняли к борам на сухое грибное место и отпускали на вольный выпас.

Собирали их уже по первому снегу, отлавливая вожakov арканами, а остальных выслеживая с помощью собак. Летом при выпасе собаки не использовались. Для того чтобы олени не могли далеко уйти, некоторым из них (вожакам) на переднюю ногу надевали деревянную колодку (*ты пя*). Если колодка отсутствовала, ее заменяли приспособлением в виде массивной палки, перевязанной по середине веревкой и соединенной с ошейником оленя.

Олень использовался как транспортное средство круглый год. Типы нарт сходны с таковыми у тундровых ненцев. Еще в начале XX в. у лесных ненцев сохранялись пережитки оленеводства выючно - верхового типа. Уже в XX в. У лесных ненцев стало складываться мясо - шкурное направление в характере использования оленей, что во многом определялось влиянием тундрового оленеводства.

Материальная культура оленеводов тайги и тундры имеет большое сходство. Традиционным видом жилища служит чум, который летом покрывается полотнищами из бересты, а зимой меховыми покрышками (нюками). В отличие от тундровых ненцев, лесные не перевозили при перекочевках шесты для остова чума. Стойбища лесных ненцев обычно носили постоянный характер, так как мест, удобных одновременно для оленеводства и рыболовства, было не так много. Поэтому обитатели данного стойбища в определенный сезон возвращались на прежнее место. Вместе с тем, из-за ограниченности пастбищ, стойбища

Инв. № подл.	Подпись и дата	Взам. инв. №							5870-П34.АО	Лист
Изм.	Кол. уч.	Лист	№ док.	Подпись	Дата					53

располагались относительно близко друг от друга. Особенно были густо населены богатые рыбоудьями районы озер Нумто и Пяку-то, где в летнее полугодие собиралось несколько десятков семей лесных ненцев.

Летние стойбища располагались на не затапливаемом водой берегу реки, на расстоянии 1,5 - 2 км. от воды, поблизости от удобной для промысла речки, старицы или протоки. Чтобы избавиться от комаров, лес вокруг вырубали, оставляя только отдельные деревья. Для плавания по рекам служили небольшие долбленные из кедра лодки – обласы, вмещающие от 1 до 3 человек.

Под влиянием хантов у лесных ненцев в верховьях Пура и на р.Каван на летних и осенних стойбищах строились небольшие амбарчики на столбах для хранения муки, пушнины, сухой рыбы и прочих запасов. Возле чумов устраивали открытые лабазы на высоких козлах, где хранили различные предметы. Ненцы, проживающие в низовьях Пура, имущество и запасы хранили на нартах или больших берестяных коробах.

Одежда лесных ненцев шилась из оленьих шкур и шкур промысловых животных. Взрослая и детская одежда из оленьих шкур ничем не отличается от одежды тундровых ненцев. Различия существуют только в названиях.

Система традиционных верований ненцев базируется на анимистических представлениях и проявляется в культовых действиях, направленных на почитание духов различного ранга, умерших родственников, священных и жертвенных мест. Выделяются профессионалы культа – шаманы.

Культовые места почитались группами ненцев, принадлежавших к одному роду или отдельным семьям, кочевавшим в определенном районе. Обычно эти места представляли собой выделяющиеся природные объекты – камни особенной формы, сопки, берег озера и др. (Хомич, 1995).

Инв. № подл.	Подпись и дата						Взам. инв. №					
Изм.	Кол. уч.	Лист	№ док.	Подпись	Дата	5870-П34.АО						Лист
												54

7. Полевые исследования и методика проведения работ.

7.1. Методика проведения работ.

Историко-культурные изыскания каждом испрашиваемом объекте включали два этапа работ – камеральный и полевой (натурное обследование).

На первом этапе выделяются перспективные участки в отношении выявления объектов КН. Данная работа проводится на основании анализа ландшафтно-топографической характеристики испрашиваемых участков, опыта выявления объектов КН на сопредельных территориях, анализа условий традиционного природопользования коренного населения.

При этом принимаются во внимание, как ландшафтные характеристики обследуемых микрорайонов, так и соответствующие им хозяйственно-культурные типы коренного населения в настоящее время:

- близость водоема или источника воды (реки, озера, ручьи);
- расположение на сухом (или относительно сухом), часто доминирующем над местностью участке, нередко находящимся на стыке ландшафтных зон, что позволяло древнему населению использовать природные ресурсы во всем их многообразии и вести комплексное хозяйство вне жесткой зависимости от природных циклов;
- наличие биоресурсов, достаточных для жизнедеятельности;
- расположение в непосредственной близости к местам проживания коренного населения в настоящее время или памятников археологии, оставленным им (наличие на исследуемой территории зафиксированных на картоматериалах развалин стойбищ, кладбищ, зимних и летних юрт).

Кроме того, учитывалось, что такие объекты, как культовые места, святилища (древние и современные) часто располагаются в относительно труднодоступных местах: на островах среди болот, в глубине урманов, на небольших островках в поймах рек.

При определении закономерностей расположения памятников археологии принимается во внимание и такое обстоятельство, что на протяжении тысячелетий происходили ландшафтные изменения, местами значительно преобразившие рельеф местности. Менялись русла рек, высыхали или заболачивались озера, происходили оползневые явления. Поэтому возможно обнаружение памятников археологии в неудобных с точки зрения современного ландшафта местах. Как правило, это:

Инв. № подл.	Подпись и дата	Взам. инв. №							Лист
			5870-П34.АО						
			Изм.	Кол. уч.	Лист	№ док.	Подпись	Дата	

- берега непроточных водоемов;
- участки террас, отстоящие от русла водотоков на расстояние до 2 км;
- низкие пойменные гривы, заливаемые в высокий паводок.

Данные участки, несмотря на худшую дренированность и заболоченность, все же оставляют возможность для выявления здесь объектов памятников археологии, существование которых ранее было обусловлено либо сезонным характером деятельности древнего населения, либо имевшими место в прошлом лучшими климатическими условиями.

К неперспективным мы относим участки, не отвечающие по ландшафтно-топографическим характеристикам размещения на них объектов памятников археологии, а также участки, на которых выявление объектов памятников археологии невозможно с помощью применяемых в настоящее время методов исследований. Как правило, к неперспективным относятся:

- участки водораздельных возвышенностей, удаленные от водотоков;
- равнинные заболоченные местности;
- верховые и пойменные болота;
- пойменные участки берегов рек, затапливаемые в паводок.

Таким образом, перед проведением натурного обследования участков, которое проводилось на втором этапе, в отношении каждого испрашиваемого объекта было установлено, в какой зоне он находится – в перспективной или неперспективной.

В результате камерального обследования территории будущего строительства было выяснено, что ближайшие памятники археологии находятся в западном направлении на значительном удалении: Поселение Юдеяха (40,32 км); Городище Евояха (44,5 км); Селище Ямсовой 1 (48,5 км) – см. Рис. 2 а.

Второй этап – натурное обследование земельных участков, попавших в результате камерального зонирования в категорию перспективных в плане возможного выявления объектов памятников археологии, а также выработку рекомендаций по обеспечению сохранности объектов памятников археологии (в случае их наличия).

Ввиду небольшой площади проектируемого объекта, а также из-за расположения на берегу реки Пур, вся его территория была признана перспективной с точки зрения выявления памятников археологии. На правом и

Инв. № подл.	Подпись и дата	Взам. инв. №							5870-П34.АО	Лист
Изм.	Кол. уч.	Лист	№ док.	Подпись	Дата					56

левом берегу реки было заложено по 5 разведочных шурфов размерами 2х2 м (всего 10).

Натурное обследование земельных участков под размещение объектов проводилось в соответствии с «Положением о порядке проведения археологических полевых работ (археологических раскопок и разведок) и составления научной отчётной документации» (утвержденным постановлением Отделения историко-филологических наук Российской академии наук от 27 ноября 2013 г.). При написании данного отчёта, мы также руководствовались положениями «Инструкции о составлении отчёта о научно-исследовательской работе по исследованию территорий, подлежащих хозяйственному освоению в Ямало-ненецком автономном округе и проведению работ на объектах культурного наследия (утвержденной приказом Службы по охране и использованию объектов культурного наследия ЯНАО от 01.09.2006 г. № 27-П).

Основным средством выявления объектов культурного наследия (археологических памятников и этнокультурных объектов) остается археологическая разведка, являющая собой начало процедуры научного исследования в археологии. О наличии объектов памятников археологии могут свидетельствовать разнообразные приметы, на которые следует обращать внимание в ходе натурного обследования территории. Так, например, о наличие в прошлом сооружений могут свидетельствовать внешние, выраженные в микрорельефе признаки – валы и рвы (остатки фортификационных систем укрепленных поселений), впадины (остатки котлованов углублённых построек), «приподнятые площадки» (следы наземных построек), различные обваловки, могильные ямы или холмики, а также другие, в той или иной степени «руинированные» объекты. С их поиска начинается осмотр всякого перспективного участка. При отсутствии видимых на поверхности археологических и этнокультурных объектов обследуются любые поверхностные повреждения – выдувы, ямы, канавы естественного происхождения, обрывы, выворотни от упавших деревьев и др. – на предмет обнаружения каких-либо артефактов (изделий, сделанных человеком) или следов древнего культурного слоя. В перспективных местах, кроме того, проводится зачистка обнажений слоев в карьерах, ямах, обрывах речных террас с последующим анализом стратиграфических колонок, их фотографической фиксацией и описанием.

Инв. № подл.	Подпись и дата	Взам. инв. №							5870-П34.АО	Лист
Изм.	Кол. уч.	Лист	№ док.	Подпись	Дата					57

Чертежи и иллюстрации выполнялись с помощью графических программ CorelDraw, Adobe Photoshop, AutoCAD и ГИС программы MapInfo. В ходе работ для фиксации наиболее выраженных в ландшафтном отношении участков обследования производилась фотосъёмка с использованием масштабной рейки. Фотофиксация производилась цифровыми фотокамерами Pentax Optio, Nikon D90. Привязка на местности велась с помощью приёмников системы глобального позиционирования (GPS) GARMIN etrex в системе координат WGS-84.

7.2. Полевые исследования

В административном отношении объект изысканий расположен в Пуровском районе Ямало-Ненецкого автономного округа. Место расположения района предполагаемого строительства по объекту «Строительство мостового перехода через реку Пур на автомобильной дороге Коротчаево - Уренгой» (рис. 1, 2, 35-68).

Сведения и данные о проектируемых объектах:

Мостовой переход

- Категория дороги – III;
- Основная расчетная скорость – 100 км/час;
- Габарит проезжей части моста Г-10 м;
- Протяженность ориентировочно составляет 1200 м (уточняется проектом);
- Тип фундамента – свайный;
- Данные о глубинах заложения фундаментов и подземных частей зданий и сооружений – свайные фундаменты опор моста глубиной 30-40 м;
- Данные о проектируемых нагрузках на основание – нагрузка на сваю более 300 т.

Автомобильные подходы

Общая протяженность ориентировочно составляет 1000 м (уточняется проектом);

При прохождении вне населенного пункта:

- Категория дороги – III;
- Основная расчетная скорость – 100 км/час;
- Количество полос движения – 2;
- Ширина проезжей части – 3,5 м;
- Ширина обочины – 2,5 м;
- Ширина земляного полотна – 12, 0 м;

Инв. № подл.	Подпись и дата	Взам. инв. №	5870-П34.АО						Лист	
Изм.	Кол. уч.	Лист	№ док.	Подпись	Дата					58

- Тип покрытия Капитальный.

Техногенные отложения. (tQ/V) На застроенных участках с поверхности отложения перекрыты и частично замещены техногенными образованиями. По своему составу техногенные отложения, как правило, неоднородны, с включением бытового мусора, отходов производства, перекопанных четвертичных и коренных пород, погребенных дорожных покрытий, остатками старых фундаментов и т.д. Мощность отложений может достигать первых метров».

Согласно данным геологического разреза (рис. 2 б) мелиоративная песчаная насыпка-подушка составляет до 4,4 м на правом берегу р. Пур и до 7 м на левом берегу. Согласно техническим данным объекта на свайные фундаменты опор моста глубиной 30-40 м будут закладываться на всем урезе реки. Подъездная автодорога к мосту будет построена в толще песчаной насыпки-подушки, таким образом, не затрагивая естественное залегание стратиграфических слоев под ней.

Только шурфы 6 и 7 на левом берегу р. Пур показали естественное, ненарушенное залегание слоев.

Таким образом, практически вся территория оказалась неперспективной в плане выявления памятников археологии. Разведочные шурфы подтверждают эту ситуацию.

Шурф 1 (рис. 3-5).

Координаты в системе WGS 84 (N 65°58'29.05" E 78°21'33.63"). Шурф размерами 2×2 м, ориентированный по сторонам света. Стратиграфия шурфа (описание слоев ведется сверху вниз от современной дневной поверхности):

1. Песчаная отсыпка. Мощность до 30 см. Содержит современный мусор на поверхности и в самом слое. Растительность отсутствует.

Шурф был доведен до глубины 30 см (1 условный пласт). Археологический материал отсутствует.

Шурф 2 (рис. 6-8).

Координаты в системе WGS 84 (N 65°58'28.80" E 78°21'42.73"). Шурф размерами 2×2 м, ориентированный по сторонам света. Стратиграфия шурфа (описание слоев ведется сверху вниз от современной дневной поверхности):

1. Песчаная отсыпка. Мощность до 25 см. Содержит современный мусор на поверхности и в самом слое. В южной стенке фрагмент ржавой металлической скобы. Растительность отсутствует.

Шурф был доведен до глубины 25 см (1 условный пласт). Археологический материал отсутствует.

Шурф 3 (рис. 9-11).

Инов. № подл.	Подпись и дата	Взам. инв. №							5870-ПЗ4.АО	Лист
										60
			Изм.	Кол. уч.	Лист	№ док.	Подпись	Дата		

Координаты в системе WGS 84 (N 65°58'30.57" E 78°21'42.92"). Шурф размерами 2×2 м, ориентированный по сторонам света. Стратиграфия шурфа (описание слоев ведется сверху вниз от современной дневной поверхности):

1. Песчаная отсыпка. Мощность до 30 см. Содержит современный мусор на поверхности и в самом слое. В северной стенке фрагмент ржавой металлической трубы. Растительность отсутствует.

Шурф был доведен до глубины 30 см (1 условный пласт). Археологический материал отсутствует.

Шурф 4 (рис.12-14).

Координаты в системе WGS 84 (N 65°58'32.21" E 78°21'38.11"). Шурф размерами 2×2 м, ориентированный по сторонам света. Стратиграфия шурфа (описание слоев ведется сверху вниз от современной дневной поверхности):

1. Песчаная отсыпка. Мощность до 25 см. Содержит современный мусор на поверхности и в самом слое. В южной стенке и центре шурфа фрагменты ржавой металлической скобы. Растительность практически отсутствует.

Шурф был доведен до глубины 25 см (1 условный пласт). Дно шурфа затапливается грунтовыми водами. Археологический материал отсутствует.

Шурф 5 (рис. 15-17).

Координаты в системе WGS 84 (N 65°58'32.64" E 78°21'33.14"). Шурф размерами 2×2 м, ориентированный по сторонам света. Стратиграфия шурфа (описание слоев ведется сверху вниз от современной дневной поверхности):

1. Песчаная отсыпка. Мощность до 25 см. Содержит современный мусор на поверхности и в самом слое. В северной стенке и центре шурфа фрагменты ржавых металлических конструкций. Растительность практически отсутствует.

Шурф был доведен до глубины 25 см (1 условный пласт). Дно шурфа затапливается грунтовыми водами. Археологический материал отсутствует.

Шурф 6 (рис. 18-21).

Координаты в системе WGS 84 (N 65°58'30.30" E 78°20'5.89"). Шурф размерами 2×2 м, ориентированный по сторонам света. Стратиграфия шурфа (описание слоев ведется сверху вниз от современной дневной поверхности):

Инв. № подл.	Подпись и дата	Взам. инв. №	практически отсутствует.						
			Шурф был доведен до глубины 25 см (1 условный пласт). Дно шурфа затапливается грунтовыми водами. Археологический материал отсутствует.						
			Шурф 6 (рис. 18-21).						
Координаты в системе WGS 84 (N 65°58'30.30" E 78°20'5.89"). Шурф размерами 2×2 м, ориентированный по сторонам света. Стратиграфия шурфа (описание слоев ведется сверху вниз от современной дневной поверхности):									
						5870-П34.АО			Лист
									61
Изм.	Кол. уч.	Лист	№ док.	Подпись	Дата				

1. Верхний почвенный слой. Мощность 10-15 см. Контакт с нижележащим слоем четкий.
2. Светло-серый песчанистый слой. Мощность 70 см. Слой ровный, перемеживается с темными прослойками – наносами органики прошлых лет.

Шурф был доведен до глубины 50 см (2 условных пласта). В северо-западном углу шурфа заложен зондаж до глубины 85 см. Вся стратиграфия шурфа представляет собой речные наносы. Дно шурфа затапливается грунтовыми водами. Залегание слоев естественное, ненарушенное. Археологический материал отсутствует.

Шурф 7 (рис. 22-25).

Координаты в системе WGS 84 (N 65°58'30.37" E 78°20'3.08"). Шурф размерами 2×2 м, ориентированный по сторонам света. Стратиграфия шурфа (описание слоев ведется сверху вниз от современной дневной поверхности):

1. Верхний почвенный слой. Мощность 10-15 см. Контакт с нижележащим слоем четкий. Этот слой подстилает материк.
2. Светло-серый песчанистый слой. Мощность 65 см. Слой ровный, перемеживается с темными прослойками – наносами органики прошлых лет. На глубине 40 см от верхней точки шурфа имеется мерзлотная линза.

Шурф был доведен до глубины 50 см (2 условных пласта). В северо-западном углу шурфа заложен зондаж до глубины 80 см. Дно шурфа подтапливается грунтовыми водами. Залегание слоев естественное, ненарушенное. Археологический материал отсутствует.

Шурф 8 (рис. 26-28).

Координаты в системе WGS 84 (N 65°58'29.42" E 78°20'0.02"). Шурф размерами 2×2 м, ориентированный по сторонам света. Стратиграфия шурфа (описание слоев ведется сверху вниз от современной дневной поверхности):

1. Песчаная отсыпка. Мощность до 25 см. Содержит современный мусор на поверхности и в слое. В стенках шурфа заметны песчаные наносы органики прошлых лет. Растительность практически отсутствует.

Инв. № подл.	Подпись и дата	Взам. инв. №							5870-П34.АО	Лист
Изм.	Кол. уч.	Лист	№ док.	Подпись	Дата					62

Шурф был доведен до глубины 25 см (1 условный пласт). Археологический материал отсутствует.

Шурф 9 (рис. 29-31).

Координаты в системе WGS 84 (N 65°58'29.16" E 78°19'57.83"). Шурф размерами 2×2 м, ориентированный по сторонам света. Стратиграфия шурфа (описание слоев ведется сверху вниз от современной дневной поверхности):

1. Песчаная отсыпка. Мощность до 25 см. Содержит современный мусор на поверхности и в слое. В стенках шурфа замечен песчаный нанос органики прошлых лет. Растительность практически отсутствует.

Шурф был доведен до глубины 25 см (1 условный пласт). Археологический материал отсутствует.

Шурф 10 (рис. 32-34).

Координаты в системе WGS 84 (N 65°58'28.73" E 78°19'55.93"). Шурф размерами 2×2 м, ориентированный по сторонам света. Стратиграфия шурфа (описание слоев ведется сверху вниз от современной дневной поверхности):

1. Песчаная отсыпка. Мощность до 30 см. Содержит современный мусор на поверхности и в слое. В стенках шурфа заметны песчаные наносы органики прошлых лет. Растительность практически отсутствует.

Шурф был доведен до глубины 30 см (1 условный пласт). Археологический материал отсутствует.

Инв. № подл.	Подпись и дата	Взам. инв. №							5870-ПЗ4.АО	Лист
Изм.	Кол. уч.	Лист	№ док.	Подпись	Дата					63

8. Заключение

В апреле 2016 г. ООО «Геопроектизыскания» было проведено археологическое обследование объекта: «Строительство мостового перехода через реку Пур на автомобильной дороге Коротчаево - Уренгой», расположенного в Пуровском районе ЯНАО.

Обследования проводились на участке, нанесённом на планы в масштабе 1:100000, 1:25000. Обследование проводилось с целью нанесения на топографический материал объектов культурного наследия, определения границ зон охраны и режимов использования, обеспечения сохранности объектов культурного наследия при работах по проектированию и строительству мостового перехода в соответствии с нормами действующего законодательства.

В ходе разведочных работ на участках, наиболее перспективных для обнаружения памятников археологии было разбито 10 разведочных шурфов.

В итоге проведённых историко-культурных изысканий памятников археологии не выявлено.

Инв. № подл.	Взам. инв. №					Лист
	Подпись и дата					
	5870-ПЗ4.АО					
Изм.	Кол. уч.	Лист	№ док.	Подпись	Дата	64

9. Нормативные ссылки

1. Конституция Российской Федерации (с учетом ФЗ от 14.10.2005 № 6-ФКЗ).
2. Закон РФ от 25 июня 2002 года № 73-ФЗ «Об объектах культурного наследия (памятниках истории и культуры) народов Российской Федерации».
3. Закон РСФСР от 15.12.78 «Об охране и использовании памятников истории и культуры».
4. Закон Ямало-Ненецкого автономного округа от 06.10.2006 г. № 48-ЗАО «Об объектах культурного наследия Ямало-Ненецкого автономного округа».
5. Закон РФ от 21 февраля 1992 г. № 2395-1 «О недрах».
6. Земельный кодекс Российской Федерации от 25 октября 2001 г. № 136-ФЗ.
7. Кодекс РФ «Об административных нарушениях» от 30.12.2001 г. № 195-ФЗ.
8. Уголовный кодекс Российской Федерации от 13 июня 1996 г. № 63-ФЗ.
9. Свод правил СП47.13330.2012 «СНиП 11-02-96. Инженерные изыскания для строительства. Основные положения» (утв. приказом Федерального агентства по строительству и жилищно-коммунальному хозяйству от 10 декабря 2012 г. № 83/ГС).

Настоящий отчёт оформлен в соответствии со следующими нормативными документами:

1. Положение о порядке проведения археологических полевых работ (археологических раскопок и разведок) и составления научной отчётной документации (утвержденным постановлением Отделения историко-филологических наук Российской академии наук от 30 января 2013 г. № 17).
2. ГОСТ 7.32-2001. Отчёт о научно-исследовательской работе. Структура и правила оформления. Введ. 01.06.2002. – Минск: Изд-во стандартов, 2001.
3. Инструкция о составлении отчёта о научно-исследовательской работе по исследованию территорий, подлежащих хозяйственному освоению в Ямало-ненецком автономном округе и проведению работ на объектах культурного наследия. Утверждена приказом Службы по охране и использованию объектов культурного наследия Ямало-Ненецкого автономного округа от 01.09.2006 г. № 27-П.

Инв. № подл.	Подпись и дата	Взам. инв. №	5870-П34.АО						Лист	
Изм.	Кол. уч.	Лист	№ док.	Подпись	Дата					65

9. Список использованной литературы

1. Аксянова, Г.А., Багашёв А.Н., Богордаева А.А. и др. Этнография и антропология Ямала. Новосибирск, 2003.
2. Бакулин В.В., Козин В.В. География Тюменской области. Екатеринбург, 1996.
3. Брусницына А.Г. Современная источниковая база изучения позднего железного века полярной зоны Западной Сибири // Научный вестник. Археология и этнология. Материалы научно-исследовательской конференции по итогам полевых исследований 1999 года. Вып. 3. Салехард, 2000.
4. Бауло А.В., Истомин М.Л., Федорова Н.В. Новые находки средневековых бронзовых изделий на севере Западной Сибири. Археология, этнография и антропология Евразии. № 4. Новосибирск, 2005.
5. Васильев В.И. Проблемы формирования северо-самодийских народностей. М., 1979.
6. Васильев В.И. Проблемы этногенеза северосамодийских народов (ненцы, энцы, нганасаны) // Этногенез народов Севера. М., 1980.
7. Васильев В.И. Ненцы и энцы // Этническая история народов Севера. М., 1982.
8. Васильев В.И. Проблемы формирования фратриально-родовой организации у народов севера Западной и Средней Сибири в свете их этногенеза // Верования и быт народов Сибири. Новосибирск, 1987.
9. Васильев В.И. Ненцы // Народы Сибири и Севера России в XIX в. (Этнографическая характеристика). М., 1994.
10. Вербов Г. Д. Лесные ненцы // СЭ. № 2. 1936.
11. Вербов Г. Д. Ненецкие сказки и былины. Салехард, 1937.
12. Вербов Г.Д. Пережитки родового строя у ненцев // СЭ. № 2. 1939.
13. Волжанина Е.А. Современная структура этнически смешанных браков ненцев Ямало-Ненецкого автономного округа // Вестник археологии, антропологии и этнографии. № 6. Тюмень, 2005.
14. Волжанина Е.А. Современная структура поселений надымских ненцев // Материалы международной конференции «Первые исторические чтения Томского государственного педагогического университета». Томск, 2005.

Инв. № подл.	Подпись и дата	Взам. инв. №	<p>11. <i>Верхов Г.Д.</i> Породные сказки и легенды. Салехард, 1997.</p> <p>12. <i>Вербов Г.Д.</i> Пережитки родового строя у ненцев // СЭ. № 2. 1939.</p> <p>13. <i>Волжанина Е.А.</i> Современная структура этнически смешанных браков ненцев Ямало-Ненецкого автономного округа // Вестник археологии, антропологии и этнографии. № 6. Тюмень, 2005.</p> <p>14. <i>Волжанина Е.А.</i> Современная структура поселений надымских ненцев // Материалы международной конференции «Первые исторические чтения Томского государственного педагогического университета». Томск, 2005.</p>								
			5870-ПЗ4.АО						Лист		
			66								
Изм.	Кол. уч.	Лист	№ док.	Подпись	Дата						

- | | | | | | | | |
|------|----------|------|--------|---------|------|-------------|------|
| | | | | | | 5870-П34.АО | Лист |
| | | | | | | | 67 |
| Изм. | Кол. уч. | Лист | № док. | Подпись | Дата | | |

29. *Карапетова И.А.* Лесные ненцы: к проблеме региональной и субэтнической специфики в материальной культуре // Этнокультурная динамика в центре и на периферии этнического ареала. М., 1986.

30. *Каретин Л.Н.* Почвы Тюменской области. Новосибирск, 1990.

31. *Косарев М.Ф.* Западная Сибирь в древности. М., 1984.

32. *Козеко О.Е.* Разведки в Тюменской области // Археологические открытия. М.: Наука, 2004.

33. *Козьмин В.А.* Малица в оленеводческой культуре народов Западной Сибири // Этнография народов Западной Сибири. М.: Наука, 2000.

34. *Козьмин В.А.* Типология оленеводства народов Западной Сибири // Историческая этнография. Л.: Наука, 1985.

35. *Козьмин В.А.* Традиции в развитии современного оленеводства таежной зоны Западной Сибири // Культурные традиции народов Сибири. Л.: Наука, 1986.

36. *Кокшаров С.Ф.* Разведки в Пуровском районе Ямало-Ненецкого АО // Археологические открытия 2006 г. М.: Наука, 2008.

37. Коренное население Пуровского района (географические очерки). Тюмень, 1993.

38. *Косинская Л.Л.* Прошлое и настоящее Сугмута // Финно-угорский мир: состояние природы и региональная стратегия защиты окружающей среды. Тез. док. Сыктывкар, 1997.

39. *Косинская Л.Л.* Поселение Ет-то I – первый неолитический памятник Надым–Пуровского водораздела // Урал в прошлом и настоящем. Матер. науч. конф. Ч. 1. Екатеринбург, 1998.

40. *Косинская Л.Л.* Археологические памятники бассейна р. Пур (итоги исследований 1990 – 1998 г.г.). Научный вестник. Вып. 3. Издание администрации ЯНАО. Салехард, 2000.

41. *Косинская Л.Л., Дубовцева Е.Н.* Исследования на севере Западной Сибири // Археологические открытия 2002 г. М.: Наука, 2003.

42. *Косинская Л.Л., Федорова Н.В.* Археологическая карта Ямало-Ненецкого автономного округа. Екатеринбург, 1994.

43. *Крупник И.И.* Становление крупно табунного оленеводства у тундровых ненцев // СЭ, № 2, 1976.

44. *Крупник И.И.* Арктическая этноэкология. М., 1989.

45. *Лар Л.А.* Шаманы и боги. Тюмень, 1998.

Инв. № подл.	Подпись и дата	Взам. инв. №							5870-П34.АО	Лист
										68
			Изм.	Кол. уч.	Лист	№ док.	Подпись	Дата		

- | | | | | | | | |
|------|----------|------|--------|---------|------|-------------|------|
| | | | | | | 5870-ПЗ4.АО | Лист |
| | | | | | | | 69 |
| Изм. | Кол. уч. | Лист | № док. | Подпись | Дата | | |

63. *Ткачев А.А., Пошихонова О.Е.* Археологические исследования в бассейне р.Евояха (к археологической карте Пуровского района ЯНАО) // Вестник археологии, антропологии и этнографии. Вып. 5. Тюмень, 2004.

64. *Ткачев А.А., Ткачева Н.А., Волков Е.Н.* Разведочные работы в бассейне р. Евояха // Вестник археологии, антропологии и этнографии. № 6. Тюмень, 2005.

65. *Турутина П.Г.* По тропам моих предков и моего детства: Сказки, легенды, шаманские обряды и изречения лесных ненцев. Екатеринбург, 2000.

66. *Федорова Н.В.* Западная Сибирь и мир средневековых цивилизаций: история взаимодействия на торговых путях. // Археология, этнография и антропология Евразии, № 4. Новосибирск, 2002.

67. *Федорова Н.В.* Олень, собака, кулайский феномен и легенда о сихиртя // «Древности Ямала». Вып.1. Екатеринбург-Салехард, 2000.

68. *Федорова Н.В.* Семь лет Ямальской археологической экспедиции: итоги прошлого и задачи на будущее // Научный вестник. Вып. 3. Салехард, 2000.

69. *Федорова Н.В.* Ландшафт, культура и культурные трансформации на севере Западной Сибири // Научный вестник. Культура и образ жизни народов Севера в условиях нефтегазового освоения. Издание администрации ЯНАО. Вып. 10 Салехард. 2003.

70. *Федорова Н.В.* Изучение памятников археологии на территории ЯНАО // www.yamalarchaeology.ru, 2003.

71. *Федорова Н.В.* Север Западной Сибири в древности и средневековье. Источники и проблематика // www.yamalarchaeology.ru, 2005.

72. *Федорова Н.В.* Археология Севера Западной Сибири после В.Н.Чернецова. Эпоха железа // Проблемы историко-культурного наследия древних и традиционных обществ Западной Сибири и сопредельных территорий. Томск, изд-во ТГУ, 2005.

73. Физико-географическое районирование Тюменской области. М., 1973.

74. *Харючи Г. П.* Традиции и инновации в культуре ненецкого этноса / Под ред. Н. В.Лукиной. Томск, 2001.

75. *Хомич Л.В.* Некоторые особенности хозяйства и культуры лесных ненцев // Охотники, собиратели, рыболовы. Проблемы социально-экономических отношений в доземледельческом обществе. Л.: Наука, 1972.

76. *Хомич Л.В.* Представления ненцев о природе и человеке // Природа и человек в религиозных представлениях народов Сибири и Севера. Л.: Наука, 1976.

Инв. № подл.	Подпись и дата	Взам. инв. №							5870-ПЗ4.АО	Лист
Изм.	Кол. уч.	Лист	№ док.	Подпись	Дата					70

77. *Хомич Л.В.* Проблемы этногенеза и этнической истории ненцев. Л.: Наука, 1976.

78. *Хомич Л.В.* Религиозные культы у ненцев // Памятники культуры народов Сибири и Севера. Л., 1977.

79. *Хомич Л.В.* Об иноэтнических элементах в традиционной культуре ненцев // Этнокультурные контакты народов Сибири. Л.: Наука, 1984.

80. *Хомич Л.В.* Ненцы. Спб.: Русский двор, 1995.

81. *Хэно И.* Земля настоящих людей вызывает к защите // Северный луч. № 15. 2003.

82. *Хэно И.* Топонимика Пуровского района // Северный луч. № 22. 2003.

83. *Чернецов В.Н.* Усть-полуйское время в Приобье // МИА, № 35, 1953.

84. *Чернецов В.Н.* Древняя история Нижнего Приобья // МИА. № 35. 1953.

85. *Чернецов В.Н.* Нижнее Приобье в I тысячелетии до н.э. // МИА, № 58, 1957.

86. *Шуньгина С.Е.* Результаты археологических исследований Детского музея г.Ноябрьска в 1998 г. // XIV уральское археологическое совещание (21 – 24 апреля 1999 г.): Тезисы докладов. Челябинск, 1999.

87. Ямал – знакомый и неизвестный. Тюмень: ИПОС СО РАН, 1995.

Инв. № подл.	Подпись и дата	Взам. инв. №							5870-ПЗ4.АО	Лист
										71
			Изм.	Кол. уч.	Лист	№ док.	Подпись	Дата		

10. Список использованных источников

1. *Балуева Ю.В.* Отчет о НИР «Историко-культурная экспертиза земельных участков под объект «Обустройство пласта БУ17 Уренгойского газоконденсатного месторождения Усть-Ямсовейского лицензионного участка», шифр 15УГК/03/10-024.01.00-08-153-108/10 в Пуровском районе ЯНАО, проведенная в 2010 году (этап предварительной, камеральной экспертизы и натурное обследование)». Нефтеюганск, 2010.

2. *Визгалов Г.П.* Отчет об археологической разведке в зоне Сугмутского месторождения в Пуровском районе Ямало-Ненецкого автономного округа Тюменской области в 1990 г. Екатеринбург, 1990.

3. *Волков Е.Н.* Археологическое обследование зоны первоочередного освоения и Западно-Заполярного ГНМ и трассы проектируемого газопровода в 1996 г. Тюмень, 1996.

4. *Волков Е.Н.* Археологическое обследование Пырейного и Западно-Заполярного газонефтеконденсатных месторождений. Отчет о полевых исследованиях в 1996 г. Тюмень, 1997.

5. *Волков Е.Н.* Отчет о разведках в Ямало-Ненецком АО и на юге Тюменской области. Тюмень, 2003.

6. *Гриценко Н.В., Гриценко В.Н., Сладкова Л.Н.* Экспресс-отчет «Историко-культурная экспертиза в стадии камеральной обработки территории, отводимой под размещение объектов «Скважина № 12 и подъездная дорога к ней» на Западно-Янгетской площади Ямсовейского газоконденсатного месторождения, проведенная в декабре 2007 года». Надым, 2007.

7. *Гусев С.А.* Отчет о НИР «Археологическая разведка в бассейне реки Етыпур Пуровского района ЯНАО в 2005 году». Сургут, 2006.

8. *Гусев С.А.* Отчет о НИР «Разведочные археологические исследования в бассейне реки Пур Пуровского района ЯНАО в 2006 году». Сургут, 2007.

9. *Дубовцева Е.Н.* Отчет о разведочных археологических исследованиях в Пуровском районе Ямало-Ненецкого автономного округа Тюменской области в 2003 году. Екатеринбург 2004.

10. *Дубовцева Д.Н.* Отчет о НИР «Первичные археологические исследования в Пуровском районе ЯНАО в зоне нефтяных месторождений ООО «Геоилбент» в 2005 году». Екатеринбург 2006.

Инв. № подл.	Подпись и дата	Взам. инв. №	8. Гусев С.А. Отчет о НИР «Разведочные археологические исследования в бассейне реки Пур Пуровского района ЯНАО в 2006 году». Сургут, 2007.					
			9. Дубовцева Е.Н. Отчет о разведочных археологических исследованиях в Пуровском районе Ямало-Ненецкого автономного округа Тюменской области в 2003 году. Екатеринбург 2004.					
			10. Дубовцева Д.Н. Отчет о НИР «Первичные археологические исследования в Пуровском районе ЯНАО в зоне нефтяных месторождений ООО «Геоилбент» в 2005 году». Екатеринбург 2006.					
						5870-П34.АО		Лист
								72
Изм.	Кол. уч.	Лист	№ док.	Подпись	Дата			

11. Заключение № 44-2008 (НО) «Натурные историко-культурные изыскания земельных участков, отводимых для ООО «Нефтегазгеодезия» для капитального ремонта конденсатопровода Уренгой-Сургут 1 в Пуровском районе ЯНАО в 2008 году». Сургут, 2008.

12. Заключение № 06-2009 (ИД) «Историко-культурные изыскания земельных участков, испрашиваемых по проектам капитальных ремонтов конденсатопроводов Уренгой-Сургут (1 и 2 нитки) в Пуровском районе ЯНАО в 2009 году». Сургут, 2009.

13. Заключение «Историко-культурная экспертиза земельных участков (камеральный этап) под размещение объекта «Капитальный ремонт магистрального конденсатопровода «Уренгой-Сургут» 2 нитка». Инв. № 128674. Ремонт подводного перехода через р.Нигибнеяха (основная нитка)» «Капитальный ремонт магистрального конденсатопровода «Уренгой-Сургут» 1 нитка». Инв. № 128673. Ремонт подводного перехода через р.Нигинеяха (основная нитка)». Тюмень, 2009.

14. Заключение «Историко-культурная экспертиза земельного участка (камеральный этап) под размещение объекта «Капитальный ремонт конденсатопровода «Уренгой-Сургут» 1 нитка, инв. № 128673. Ремонт подводного перехода через р.Ягенетта (основная нитка)», 0,88 га под временную стоянку». Тюмень, 2009.

15. Заключение «Историко-культурная экспертиза земельных участков (камеральный этап) под размещение объекта «Капитальный ремонт магистрального конденсатопровода «Уренгой-Сургут» 1 нитка. Инв. № 128673. Ремонт подводного перехода через р.Пяку-Пур (основная и резервная нитка)». Тюмень, 2009.

16. Заключение «Историко-культурная экспертиза земельных участков (камеральный этап) под размещение объекта «Капитальный ремонт конденсатопровода «Уренгой-Сургут 1 нитка», инв. № 128673. Ремонт подводного перехода через р.Апака-П у р (основная нитка)». Тюмень, 2009.

17. Заключение «Историко-культурная экспертиза земельного участка (камеральный этап) под размещение объекта «Капитальный ремонт конденсатопровода «Уренгой-Сургут» 1 нитка, инв. № 128673. Переизоляция с частичной заменой дефектной трубы на участке 75,1 – 82,8 км., 22,6915 га. под временные стоянки, проезды техники». Тюмень, 2009.

Инв. № подл.	Подпись и дата	Взам. инв. №							Лист
			5870-ПЗ4.АО						
Изм.	Кол. уч.	Лист	№ док.	Подпись	Дата				73

18. Заключение «Историко-культурная экспертиза земельных участков (камеральный этап) под размещение объекта «Капитальный ремонт конденсаторпровода «Уренгой-Сургут» 1 нитка. Инв. № 128673. Ремонт подводного перехода через р.Солотьяха (резервная нитка)». Тюмень, 2009.

19. *Занина В.В.* Отчет об археологической разведке в Пуровском районе Ямало-Ненецкого автономного округа Тюменской области в 2006 году. Екатеринбург, 2007.

20. *Зах В.А.* Отчет о работах 4 отряда Тюменской археологической экспедиции в 1987 г. Тюмень, 1988.

21. *Зах В.А.* Отчет о разведочных работах в Ямало-Ненецком автономном округе. Тюмень, 1995.

22. *Зах В.А.* Историко-культурный мониторинг зоны первоочередного освоения Заполярного ГНKM, х/д тема 6-94. Тюмень, 1995.

23. *Зах В.А.* Отчет о полевых исследованиях в Пуровском и Ишимском районах Тюменской области в 1997 году. Тюмень, 1998.

24. *Зах В.А.* Отчет об археологических исследованиях 3 отряда ИПОС СО РАН в 2000 г. Тюмень, 2001.

25. *Зах В.А.* Отчет о полевых исследованиях на площадях Северного участка Сеноманской газовой залежи Губкинского, второй очереди Юрхаровского и на площадях Ныдинской площади Медвежьего месторождений. Тюмень, 2005.

26. *Зимин А.Ю.* Заключение по результатам проведения историко - культурной экспертизы проектной документации «КППОУ км 14, 16 (резервная нитка Ду 377/426 мм р.Вынгапур) с заменой участка на ППМН (Ду 426 мм резервная нитка ПК 144+00-836 м.) нефтепровод Вынгаяха – Ханымей» в Пуровском районе ЯНАО Тюменской области. Тюмень, 2003.

27. *Зимин А.Ю.* Заключение по результатам проведения историко - культурной экспертизы проектной документации «Нефтепровод Вынгаяха – Ханымей диаметром 426 мм. Строительство участка 0 – 24 км.» в Пуровском районе ЯНАО Тюменской области. Тюмень, 2003.

28. *Зимин А.Ю.* Отчет о проведении археологических разведок в Тюменском и Пуровском районах Тюменской области в 2004 году. Тюмень, 2005.

29. *Зимин А.Ю.* Заключение историко-культурной экспертизы (камеральный этап) земельных участков, отводимых под объекты топливно-энергетического комплекса и сопутствующие им сооружения на Стерховом месторождении

Инв. № подл.	Подпись и дата	Взам. инв. №	культурной экспертизы проектной документации «Нефтепровод Вынгаяха – Ханымей диаметром 426 мм. Строительство участка 0 – 24 км.» в Пуровском районе ЯНАО Тюменской области. Тюмень, 2003.					
			28. Зимин А.Ю. Отчет о проведении археологических разведок в Тюменском и Пуровском районах Тюменской области в 2004 году. Тюмень, 2005.					
			29. Зимин А.Ю. Заключение историко-культурной экспертизы (камеральный этап) земельных участков, отводимых под объекты топливно-энергетического комплекса и сопутствующие им сооружения на Стерховом месторождении					
						5870-П34.АО		Лист
								74
Изм.	Кол. уч.	Лист	№ док.	Подпись	Дата			

Олимпийского лицензионного участка в Пуровском районе ЯНАО Тюменской области. Тюмень, 2004.

30. *Зимин А.Ю.* Заключение историко-культурной экспертизы (этап натурных изысканий) земельных участков, отводимых под объекты топливно-энергетического комплекса и сопутствующие им сооружения на Стерховом месторождении Олимпийского лицензионного участка в Пуровском районе ЯНАО Тюменской области. Тюмень, 2004.

31. *Зимин А.Ю.* Заключение историко-культурной экспертизы (камеральный этап) земельных участков, отводимых под объекты топливно-энергетического комплекса и сопутствующие им сооружения на Присклоновом месторождении Усть-Пурпейского лицензионного участка (проект 6642) в Пуровском районе ЯНАО Тюменской области. Тюмень, 2004.

32. *Зимин А.Ю.* Заключение историко-культурной экспертизы (камеральный этап) земельных участков, отводимых под объекты топливно-энергетического комплекса и сопутствующие им сооружения на Присклоновом месторождении Усть-Пурпейского лицензионного участка (проект 7097) в Пуровском районе ЯНАО Тюменской области. Тюмень, 2004.

33. *Зимин А.Ю.* Отчет о проведении археологических разведок в Ярковском и Пуровском районах Тюменской области в 2005 году. Тюмень, 2005.

34. *Зимин А.Ю.* Отчет о НИР «Историко-культурные изыскания (экспертиза) на землях, отводимых под размещение буровой Р – 771 Восточно-Воргенского месторождения в Красноселькупском районе и трассу перетаскивания бурового оборудования к ней в Пуровском и Красноселькупском районах ЯНАО (камеральный этап и натурные изыскания)». Тюмень, 2005.

35. *Зимин А.Ю.* Отчет о НИР «Историко-культурные изыскания (экспертиза) на землях, отводимых под объекты топливно-энергетического комплекса и сопутствующие им сооружения на Крещенском месторождении Усть-Пурпейского лицензионного участка в Пуровском районе ЯНАО (камеральный этап)». Тюмень, 2005.

36. *Зимин А.Ю.* Отчет о НИР «Историко-культурные изыскания (экспертиза) на землях, отводимых под объекты топливно-энергетического комплекса и сопутствующие им сооружения на Крещенском месторождении Усть-Пурпейского лицензионного участка в Пуровском районе ЯНАО (натурные изыскания)». Тюмень, 2005.

Инв. № подл.	Подпись и дата	Взам. инв. №							5870-ПЗ4.АО	Лист
Изм.	Кол. уч.	Лист	№ док.	Подпись	Дата					75

37. *Зимин А.Ю.* Отчет о НИР «Историко-культурные изыскания (экспертиза) на землях, отводимых под обустройство скважин № 893, № 896, № 901 на Западно-Таркосалинском месторождении в Пуровском районе ЯНАО (камеральный этап). Тюмень, 2005.

38. *Зимин А.Ю.* Отчет о НИР «Историко-культурные изыскания (экспертиза) по землям, отводимым под объект «Газопровод от ГРС Уренгойской ГРЭС до котельной ТФ МО - 93 ЯНАО» на территории муниципальных образований г.Новый Уренгой и Пуровский район в Ямало-Ненецком автономном округе (камеральный этап)». Тюмень, 2008.

39. *Зимин А.Ю.* Отчет о НИР «Историко-культурные изыскания (экспертиза) по землям, отводимым под объект «Подводящий газопровод к котельным МК - 126, МК - 144 МО г.Новый Уренгой ЯНАО» на территории муниципального образования г.Новый Уренгой в Ямало-Ненецком автономном округе (камеральный этап)». Тюмень, 2008.

40. *Зимин А.Ю.* Отчет о НИР «Историко-культурные изыскания (экспертиза) по землям, отводимым под объект «Расширение ОРУ-110 кВ ПС-110 кВ Геращенко с заходами ВЛ-110 кВ» в Пуровском районе ЯНАО (камеральный этап)». Тюмень, 2009.

41. *Зимин А.Ю.* Отчет о НИР «Историко-культурные изыскания (экспертиза) по землям, отводимым под объект «Газопровод к п.г.т. Уренгой» в Пуровском районе Ямало-Ненецкого автономного округа (камеральный этап)». Тюмень, 2010.

42. *Зимин А.Ю.* Отчет о НИР «Историко-культурные изыскания (экспертиза) по землям, отводимым под объект «Нефтеперекачивающая станция Уренгойская» в Пуровском районе ЯНАО (камеральный этап). Тюмень, 2010.

43. *Зимин А.Ю.* Отчет о НИР «Историко-культурные изыскания (экспертиза) по землям, отводимым под объект «Установка стабилизации конденсата ачимовских залежей Надым – Пур – Тазовского региона» в Пуровском районе ЯНАО (камеральный этап). Тюмень, 2010.

44. *Зимин А.Ю.* Отчет о НИР «Историко-культурные изыскания (экспертиза) по землям, отводимым под объект «Нефтеконденсатопровод Уренгой – Пур-Пе» в Пуровском районе ЯНАО (камеральный этап). Тюмень, 2010.

45. *Зимин А.Ю.* Отчет о НИР «Историко-культурные изыскания (экспертиза) по землям, отводимым под объект «Реконструкция систем энерго-, тепло-,

Инв. № подл.	Подпись и дата	Взам. инв. №							5870-ПЗ4.АО	Лист
										76
			Изм.	Кол. уч.	Лист	№ док.	Подпись	Дата		

55. *Косинская Л.Л.* Отчет о спасательных археологических исследованиях на территории Сугмутского нефтяного месторождения (Пуровский район ЯНАО Тюменской области). Екатеринбург, 1997.

56. *Косинская Л.Л.* Отчет об археологической разведке в Пуровском районе Тюменской области в 1997 году. Екатеринбург, 1997.

57. *Косинская Л.Л.* Отчет об археологической разведке в Пуровском районе Тюменской области в 1998 году. Екатеринбург, 1999.

58. *Косинская Л.Л.* Отчет об археологической разведке в Пуровском районе Ямало-Ненецкого автономного округа в 2000 году. Екатеринбург, 2001.

59. *Косинская Л.Л.* Отчет о НИР «Натурное обследование участков Харампурского и Фестивального месторождений и правого берега р. Харам-пур (урочище Военто) в Пуровском и Красносулькупском районах Ямало-Ненецкого автономного округа Тюменской области в 2001 году. Екатеринбург, 2002.

60. *Косинская Л.Л.* Отчет о НИР «Натурное обследование участков Восточно-Янгтинского, Комсомольского, Губкинского, Южно-Тарасовского и Харампурского месторождений в Пуровском и Красносулькупском районах Ямало-Ненецкого автономного округа Тюменской области в 2002 году». Екатеринбург, 2003.

61. *Погодин А.А.* Отчет об археологической разведке в Надымском и Пуровском районах Тюменской области в 1991 г. Екатеринбург, 1992.

62. *Погодин А.А.* Отчет об археологической разведке в Пуровском районе Ямало-Ненецкого автономного округа Тюменской области в 1997 г. (археологическая экспертиза территории Романовского месторождения нефти ОАО «Ноябрьскнефтегаз»). Екатеринбург, 1998.

63. *Погодин А.А.* Отчет об археологической разведке в Пуровском районе ЯНАО тюменской области в 1998 г. (археологическая экспертиза Берегового месторождения нефти ОАО «Сибирская нефтяная компания»). Екатеринбург, 1998.

64. *Погодин А.А., Борзунов В.А., Ковригин А.А.* Акт историко-культурной экспертизы Романовского месторождения. Екатеринбург, 1998.

65. *Пошехонова О.Е.* Отчет о полевых исследованиях в Пуровском и Красноселькупском районах ЯНАО в 2005 г. Тюмень, 2005.

66. *Пошехонова О.Е.* Отчет о полевых исследованиях в Пуровском районе ЯНАО Тюменской области в 2006 году. Тюмень, 2007.

67. *Пошехонова О.Е.* Экспресс-отчет о НИР на поселении Вынгаяха 7. Тюмень, 2007.

Инв. № подл.	Подпись и дата	Взам. инв. №	64. <i>Погодин А.А., Борзунов В.А., Ковригин А.А.</i> Акт историко-культурной экспертизы Романовского месторождения. Екатеринбург, 1998.							
			65. <i>Пошехонова О.Е.</i> Отчет о полевых исследованиях в Пуровском и Красноселькупском районах ЯНАО в 2005 г. Тюмень, 2005.							
			66. <i>Пошехонова О.Е.</i> Отчет о полевых исследованиях в Пуровском районе ЯНАО Тюменской области в 2006 году. Тюмень, 2007.							
			67. <i>Пошехонова О.Е.</i> Экспресс-отчет о НИР на поселении Вынгаяха 7. Тюмень, 2007.							
						5870-ПЗ4.АО				Лист
										78
Изм.	Кол. уч.	Лист	№ док.	Подпись	Дата					

68. *Пошехонова О.Е.* Отчет о НИР по проекту № 7540-Н «Обустройство Вынгаяхинского месторождения. 2 очередь. Инженерно-экологические изыскания (ИЭИ). Историко-культурное и археологическое исследование территории (натурные исследования)». Тюмень, 2007.

69. *Пошехонова О.Е.* Отчет о НИР «Обустройство Восточно-Таркосалинского месторождения». Тюмень, 2008.

70. *Пошехонова О.Е.* «Экспресс-отчет о НИР в Пуровском районе в 2008 г.». Тюмень, 2008.

71. *Скочина С.Н.* Отчет о НИР «Разведочные археологические исследования на площади транспортной системы жидких углеводородов с месторождений Большехетской впадины в 2006 г. (Пуровский и Тазовский районы ЯНАО, Тюменской области)». Тюмень, 2007.

72. *Скочина С.Н.* Отчет о НИР «Историко-культурная экспертиза площадей обустройства нижнемеловых отложений Песцового месторождения (Тюменская область, ЯНАО, Надымский, Пуровский районы)». Тюмень, 2007.

73. *Скочина С.Н.* Отчет о НИР «Обоснование инвестиций в обустройство Северо-Пуровского газоконденсатного месторождения. Историко-культурная экспертиза площадей объектов обустройства (Тюменская область, ЯНАО, Пуровский район)». Тюмень, 2007.

74. *Терехин С.А.* Отчет о НИР «Историко-культурные изыскания по объекту «Расширение Ванкорской группы месторождений с системой внешнего транспорта нефти и сооружений узла подключений к системе магистральных нефтепроводов ОАО «Транснефть» (НПС 1а, 2а, 3, 4)». Ханты-Мансийск, 2009.

75. *Ткачев А.А.* Археологические исследования в бассейнах рек Ево-Яха и Ямсовей на территории Пуровского района Ямало-Ненецкого автономного округа Тюменской области. Отчет о полевых исследованиях в 2003 году. Тюмень, 2004.

76. *Шуньгина С.Е.* Информация о вновь выявленных памятниках истории и культуры. Ноябрьск, 1999.

ИНТЕРНЕТ-РЕСУРСЫ

1. www.admin.yanao.ru
2. www.archaeolog.ru
3. www.ethnos.nw.ru
4. www.ipdn.ru

Инв. № подл.	Подпись и дата	Взам. инв. №	76. Шуньгина С.Е. Информация о вновь выявленных памятниках истории и культуры. Ноябрьск, 1999.					
			ИНТЕРНЕТ-РЕСУРСЫ					
			1. www.admin.yanao.ru 2. www.archaeolog.ru 3. www.ethnos.nw.ru 4. www.ipdn.ru					
						5870-П34.АО		Лист
								79
Изм.	Кол. уч.	Лист	№ док.	Подпись	Дата			

5. www.maps.google.com
6. www.nasledie89.info
7. www.northarch.ru
8. www.northcongress.ural.ru
9. www.sati.archaeology.nsc.ru
10. www.usu.ru
11. www.yamalarcheology.ru

Инв. № подл.	Подпись и дата					Взам. инв. №					
Изм.	Кол. уч.	Лист	№ док.	Подпись	Дата	5870-П34.АО					Лист
											80

Открытый лист


Министерство культуры Российской Федерации

ОТКРЫТЫЙ ЛИСТ

№ 226

Настоящий открытый лист выдан:

Морозову Павлу Михайловичу

паспорт 6305 № 831128
(серия номер паспорта)

на право проведения археологических полевых работ
в зоне строительства мостового перехода через р.Пур на автомобильной дороге
Коротчаево – Уренгой в поселке городского типа Уренгой Пуровского района Ямало-
Ненецкого автономного округа.

(место проведения археологических полевых работ)

На основании открытого листа

Морозов Павел Михайлович
(Ф.И.О.)

имеет право производить следующие археологические полевые работы:
археологические разведки с осуществлением локальных земляных работ на указанной территории в
целях выявления объектов археологического наследия, уточнения сведений о них и планирования
мероприятий по обеспечению их сохранности.

Передоверие права на проведение археологических полевых работ по данному
открытому листу другому лицу запрещается.

Срок действия открытого листа: с 22 апреля 2016 г. по 31 августа 2016 г.

Дата принятия решения о предоставлении открытого листа: 22 апреля 2016 г.

Заместитель Министра
(должность)

(подпись)

С.Г. Обрывалин
(Ф.И.О.)

Дата 22 апреля 2016 г.

М.П.

008967

Инва. № подл.	Подпись и дата	Взам. инв. №

Изм.	Кол. уч.	Лист	№ док.	Подпись	Дата

5870-П34.АО

Лист
81

Перечень объектов культурного наследия, расположенных на территории Пуровского района

№№ пп	наименование	автор исследований, годы
археологические объекты		
1.	Ай-Камчин-ягун 1, могильник (грунтовый могильник Ай-Камчин-Ягун 1)	Косинская, 1991
2.	Ай-Камчин-ягун 2, комплекс ловчих ям	Косинская, 1991
3.	Ай-Камчин-ягун 3, комплекс ловчих ям	Косинская, 1991
4.	Ай-Камчин-ягун 4, поселение	Косинская, 1991
5.	Аи-Камчин-ягун 5, поселение	Косинская, 1991
6.	Военто 1, поселение	Косинская, 1998
7.	Военто 2, поселение	Косинская, 1998
8.	Военто 3, поселение	Косинская, 1998
9.	Военто 4, поселение	Косинская, 1998
10.	Военто 5, промысловый комплекс	Косинская, 2001
11.	Военто 6, поселение	Косинская, 2001
12.	Военто 7, поселение	Косинская, 2001
13.	Военто 8, поселение	Косинская, 2001
14.	Военто 9, поселение	Косинская, 2001
15.	Военто 10, поселение	Косинская, 2001
16.	Военто 11, поселение	Косинская, 2001
17.	Военто 12, поселение	Косинская, 2001
18.	Военто 13, поселение	Косинская, 2001
19.	Вора-Тарка-Яха 1, местонахождение	Косинская, 2002
20.	Вора-Тарка-Яха 2, местонахождение	Косинская, 2002
21.	Вора-яха 1, ловчая яма	Косинская, 2003
22.	Вынгапур 1, местонахождение	Зах, 1987
23.	Вынгапур 2, местонахождение	Зах, 1987
24.	Вынгаяха 1, группа впадин	Гусев, 2006
25.	Вынгаяха 2, группа впадин	Гусев, 2006
26.	Вынгаяха 3, селище	Гусев, 2006
27.	Вынгаяха 4, селище	Гусев, 2006
28.	Вынгаяха 5, селище	Гусев, 2006
29.	Вынгаяха 6, группа впадин	Гусев, 2006
30.	Вынгаяха 7, поселение	Пошехонова, 2007
31.	Ванчару-яха 1, комплекс ловчих ям	Косинская, 1993
32.	Ванчару-яха 2, комплекс ловчих ям	Косинская, 1993
33.	Евояха, городище	Ткачёв, 2003
34.	Едику-яха 1, поселение	Косинская, 2002

Интв. № подл.	Подпись и дата	Взам. инв. №

Изм.	Кол. уч.	Лист	№ док.	Подпись	Дата	5870-П34.АО	Лист
							82

35.	Едику-яха 2, поселение	Косинская, 2002
36.	Едику-яха 3, промысловый	Косинская, 2003
37.	Еркал 1, поселение	Пошехонова, 2005
38.	Еркал 2, промысловый	Пошехонова, 2005
39.	Етыпур 1, селище	Гусев, 2005
40.	Етыпур 2, селище	Гусев, 2005
41.	Етыпур 3, селище	Гусев, 2005
42.	Етыпур 4, одиночная впадина	Гусев, 2005
43.	Етыпур 5, селище	Гусев, 2005
44.	Етыпур 6, могильник	Гусев, 2005
45.	Етыпур 7, одиночная впадина	Гусев, 2005
46.	Етыпур 8, местонахождение	Гусев, 2005
47.	Етыпур 9, селище	Гусев, 2006
48.	Етыпур 10, селище	Гусев, 2006
49.	Етыпур 11, селище	Гусев, 2006
50.	Етыпур 12, селище	Гусев, 2006
51.	Етыпур 13, группа впадин	Гусев, 2006
52.	Етыпур 14, могильник	Гусев, 2006
53.	Етыпур 15, группа впадин	Гусев, 2006
54.	Етыпур 17, селище	Гусев, 2006
55.	Етыпур 18, селище	Гусев, 2006
56.	Етыпур 19, ловчая яма	Гусев, 2006
57.	Етыпур 20, селище	Гусев, 2006
58.	Етыпур 21, селище	Гусев, 2006
59.	Етыпур 22, одиночная	Гусев, 2006
60.	Етыпур 23, селище	Гусев, 2006
61.	Етыпур 24, селище	Гусев, 2006
62.	Етыпур 25, укрепленное	Гусев, 2006
63.	Етыпур 26, селище	Гусев, 2006
64.	Етыпур 27, укрепленное	Гусев, 2006
65.	Етыпур 28, селище	Гусев, 2006
66.	Етыпур 29, могильник	Гусев, 2006
67.	Етыпур 30, селище	Гусев, 2006
68.	Етыпур 31, селище	Гусев, 2006
69.	Етыпур 32, городище	Гусев, 2006
70.	Етыпур 33, селище	Гусев, 2006
71.	Етыпур 34, могильник	Гусев, 2006
72.	Етыпур 35, селище	Гусев, 2006
73.	Етыпур 36, городище	Гусев, 2006
74.	Етыпур 37, селище	Гусев, 2006
75.	Етыпур 38, селище	Гусев, 2006

Инва. № подл.	Подпись и дата	Взам. инв. №

Изм.	Кол. уч.	Лист	№ док.	Подпись	Дата

5870-П34.АО

Лист

83

76.	Кальпяс 1, промысловый	Косинская, 1998
77.	Кальпяс 2, промысловый	Косинская, 1998
78.	Кальпяс 3, промысловый	Косинская, 1998
79.	Кальпяс 4, поселение	Косинская, 1998
80.	Камчин-ягун, поселение и	Косинская, 1991
81.	Кор-ягун 1, поселение	Косинская, 1991
82.	Кор-ягун 2, поселение и	Косинская, 1991
83.	Косомыха 1, селище	Гусев, 2005
84.	Косомыха 2, городище	Гусев, 2005
85.	Косомыха 3, селище	Гусев, 2005
86.	Косомыха 4, городище	Гусев, 2005
87.	Косомыха 5, селище	Гусев, 2005
88.	Нарэця-Яха, поселение	Косинская, 1997
89.	Нюдя-Котутаяха 1, селище	Погодин, 1997
90.	Нюдя-Котутаяха 2, селище	Погодин, 1997
91.	Нюдя-Котутаяха 3,	Погодин, 1997
92.	Нюдя-Котутаяха 4, селище	Погодин, 1997
93.	Нюдя-Котутаяха 5, городище	Погодин, 1997
94.	Нюдя-Котутаяха 6, система	Погодин, 1997
95.	Нюдя-Котутаяхата 1, система	Погодин, 1997
96.	Нюдя-Котутаяхата 2, система	Погодин, 1997
97.	Нюдя-Котутаяхата 3, селище	Погодин, 1997
98.	Нюдя-Котутаяхата 4,	Погодин, 1997
99.	Нюдя-Котутаяхата 5, ловчие	Погодин, 1997
100.	Нюдя-Котутаяхата 6, ловчие	Погодин, 1997
101.	Прынгтой-ягун, стоянка	Погодин, 1991
102.	Пякопур 1, местонахождение	Зах, 1987
103.	Пякупур 1, местонахождение	Косинская, 2002
104.	Пякупур 2, местонахождение	Косинская, 2002
105.	Пякутинка 1, поселение	Визгалов, 1990
106.	Пяку-то 1, поселение	Погодин, 1991;
107.	Пяку-то 2, поселение	Погодин, 1991
108.	Пяку-то 3, поселение	Погодин, 1991
109.	Пяку-то 4, комплекс ловчих ям	Косинская, 1991
110.	Пяку-то 5, поселение	Брусница, 1991
111.	Пямали-яха 1, комплекс	Погодин, 1991
112.	Пямали-яха 2, городище	Погодин, 1991
113.	Пямали-яха 3, комплекс	Погодин, 1991
114.	Пямали-яха 4, стоянка	Погодин, 1991
115.	Пямали-яха 5, поселение	Погодин, 1991
116.	Сугмутен-ягун 1, поселение	Визгалов, 1990;

Инв. № подл.	Подпись и дата	Взам. инв. №

Изм.	Кол. уч.	Лист	№ док.	Подпись	Дата

5870-ПЗ4.АО

Лист

84

117.	Сугмутен-ягун 2, поселение и	Визгалов, 1990
118.	Сугмутен-ягун 3, комплекс	Визгалов, 1990
119.	Сугмутен-ягун 4, поселение	Косинская, 1991, 1995
120.	Сугмутен-ягун 5, комплекс	Косинская, 1995
	Сугмутен-ягун 5А,	Косинская 1995, 1996
122.	Сугмутен-ягун 6, поселение	Косинская, 1991
123.	Сугмутен-ягун 7, поселение и	Косинская, 1991
124.	Сугмутен-ягун 8, комплекс	Косинская, 1991
125.	Сугмутен-ягун 9, поселение	Косинская, 1991
126.	Тоньяха 1, поселение	Зах, 1997, 2000
127.	Тытыкьяха 1, ловчая яма	Косинская, 1998
128.	Улова 1, поселение	Косинская, 1991
129.	Улова 2, поселение и	Косинская, 1991
130.	Усть-Кальпяс Яха 1, городище	Косинская, 1997
131.	Усть-Кальпяс-Яха 2,	Косинская, 1997
132.	Усть-Кальпяс-Яха 3,	Косинская, 1997
133.	Усть-Кальпяс-Яха 4, городище	Косинская, 1997
134.	Усть - Кальпяс -Яха - 4А,	Косинская, 1997
135.	Усть-Кальпяс-Яха 5,	Косинская, 1997
136.	Усть - Кальпяс -Яха - 6,	Косинская, 1997
137.	Усть-Кальпяс-Яха 6А,	Косинская, 1997
138.	Усть-Кальпяс-Яха 7,	Косинская, 1997
139.	Усть-Кальпяс-Яха 8,	Косинская, 1997
140.	Усть-Кальпяс-Яха 9,	Косинская, 1997
141.	Усть-Кальпяс-Яха 10,	Косинская, 1997
142.	Усть-Кальпяс-Яха11,	Косинская, 1997
143.	Усть-Кальпяс-Яха 12,	Косинская, 1997
144.	Усть-Кальпяс-Яха 13,	Косинская, 1997
145.	Усть-Кальпяс-Яха 14,	Косинская, 1997
146.	Усть-Кальпяс-Яха 15,	Косинская, 1997
147.	Усть-Кальпяс-Яха 16,	Косинская, 1997
148.	Усть-Кальпяс-Яха 16А,	Косинская, 1997
149.	Усть-Кальпяс-Яха 17,	Косинская, 1997
150.	Усть-Кальпяс-Яха 18,	Косинская, 1997
151.	Усть-Кальпяс-Яха 19,	Косинская, 1997
152.	Усть-Кальпяс-Яха 20,	Косинская, 1997
153.	Усть-Кальпяс-Яха 21,	Косинская, 1997
154.	Усть-Кальпяс-Яха 22,	Косинская, 1997
155.	Усть-Кальпяс-Яха 23,	Косинская, 1997
156.	Усть-Кальпяс-Яха 24,	Косинская, 1997
157.	Усть-Кальпяс-Яха 25,	Косинская, 1997

Инов. № подл.	Подпись и дата	Взам. инв. №

Изм.	Кол. уч.	Лист	№ док.	Подпись	Дата

5870-П34.АО

Лист

85

158.	Усть-Кальпяс-Яха 26,	Косинская, 1997
159.	Усть-Кальпяс-яха 27,	Косинская, 1998
160.	Усть-Кальпяс-яха 28,	Косинская, 1998
161.	Усть-Камчин-ягун, поселение	Косинская, 1991
162.	Усть-Харампур, поселение	Косинская, 1991
163.	Усть-Харампур 1,	Косинская, 1997
164.	Усть -Харампур 2 (куст Усть-	Косинская, 1997
165.	Усть - Харампур 3 (куст Усть-	Косинская, 1997
166.	Усть -Харампур 4 (куст Усть-	Косинская, 1997
167.	Усть - Харампур 4А (куст Усть-	Косинская, 1997
168.	Усть-Харампур 5 (куст Усть-	Косинская, 1997
169.	Усть-Харампур 6,	Косинская, 1997
170.	Усть-Харампур 7 (куст Усть-	Косинская, 1997
171.	Усть-Харампур 8 (куст Усть-	Косинская, 1997
172.	Усть-Харампур 9 (куст Усть-	Косинская, 1997
173.	Усть - Харампур 10,	Косинская, 1997
174.	Усть-Харампур 11, поселение	Занина, 2006
175.	Усть-Харампур 12, поселение	Занина, 2006
176.	Усть-Харампур 13, ловчие	Занина, 2006
177.	Усть-Харампур 14, ловчие	Занина, 2006
178.	Усть-Харампур 15, ловчие	Занина, 2006
179.	Хадыттэ, случайная находка	Даркевич, 1975
180.	Хальмер-яха 1, поселение	Косинская, 1993
181.	Хальмер-яха 2, поселение	Косинская, 1993
182.	Ханто 1, поселение	Шуныгина, 1998
183.	Ханто 2, ловчие ямы	Шуныгина, 1998
184.	Харампур 1, поселение	Косинская, 1991
185.	Харампур 2, поселение	Косинская, 1991
186.	Харампур 3, промысловый	Косинская, 1991
187.	Харампур 3А, поселение	Занина, 2006
188.	Харампур 4, поселение и	Косинская, 1991
189.	Харампур 5, поселение	Косинская, 1998
190.	Харампур 6, поселение	Косинская, 1998
191.	Харампур 7, поселение	Косинская, 1998
192.	Харампур 8, поселение	Косинская, 1998
193.	Харампур 9, поселение	Косинская, 1998
194.	Харампур 10, поселение	Косинская, 1998
195.	Харампур 11, поселение и	Косинская, 1998
196.	Харампур 12, промысловый	Косинская, 1998
197.	Харампур 13, промысловый	Косинская, 1998
198.	Харампур 14, поселение	Косинская, 1998

Инов. № подл.	Подпись и дата	Взам. инв. №

Изм.	Кол. уч.	Лист	№ док.	Подпись	Дата	5870-П34.АО	Лист
							86

199.	Харампур 15, поселение	Косинская, 1998
200.	Харампур 16, поселение	Косинская, 1998
201.	Харампур 17, поселение	Косинская, 1998
202.	Харампур 18, поселение	Косинская, 1998
203.	Харампур 19, поселение	Косинская, 1998
204.	Харампур 20, промысловый	Косинская, 1998
205.	Харампур 21, промысловый	Косинская, 1998
206.	Хыльсма-То, поселение	Косинская, 1998
207.	Хэкуд-яха 1,	Косинская, 2002
208.	Хэкуд-яха 2,	Косинская, 2002
209.	Холмогорский клад	Зыков..., 1994
210.	Щетнмато-лор, поселение	Косинская, 1991
211.	Юдеяха, поселение	Ткачёв, 2003
этнокультурные объекты		
212.	Группа захоронений около фактории Вынгапур	Пошехонова, 2007
213.	Группа захоронений на реке Вынгапуре	Пошехонова, 2007
214.	Родовое кладбище Айваседо	Пошехонова, 2007
215.	Родовое кладбище Пяков на р. Нгарка-Хаслете	Пошехонова, 2007
216.	Священное место «Айваседо Етто»	Пошехонова, 2007
217.	Священное место «Священный Кедр»	Пошехонова, 2007
218.	Священное место «Япсуты»	Пошехонова, 2007
219.	Старое стойбище	Занина, 2006
220.	Одиночное захоронение	Занина, 2006
221.	Деревянное хозяйственное сооружение	Занина, 2006
археологические объекты		
222.	Улова 3, местонахождение	-*
223.	Улова 4, местонахождение	-*
224.	Нанкпех 1, поселение (?)	-*
225.	Пальчику-яха, местонахождение	Дубовцева, 2005
226.	Пыря-яха 1, местонахождение	Косинская, 2002
227.	Пякупур 3, поселение	Пошехонова, 2008
228.	Пякупур 4, поселение	Пошехонова, 2008
229.	Ету-Яха 1, поселение	Косинская, 1997
230.	Ету-Яха 2, местонахождение	Косинская, 1997
231.	Харв-Яха, поселение	Косинская, 1997
232.	«562/563 км», местонахождение	Зах, 1994
233.	«531 км», местонахождение	Волков, 1996
234.	Вынгайяха 8, ловчая яма	Кочегов, 2009
235.	Военто 14, промысловый комплекс	Косинская, 2009
236.	Военто 16, промысловый комплекс	Косинская, 2009

Инва. № подл.	Подпись и дата	Взам. инв. №

Изм.	Кол. уч.	Лист	№ док.	Подпись	Дата	5870-П34.АО	Лист
							87

237.	Есереяха 1, селище	Терехин, 2009
238.	Есереяха 2, селище	Терехин, 2009
239.	Музыкантово 1, поселение	Кардаш, 2006
240.	Музыкантово 2, поселение	Кардаш, 2006
241.	Музыкантово 3, поселение	Кардаш, 2006
242.	Музыкантово 4, поселение	Кардаш, 2006
243.	Музыкантово 5, поселение	Кардаш, 2006
244.	Усть-Харампур 16, поселение	-*
245.	Вынгапур 3, группа ловчих ям	-*
246.	Вынгапур 4, группа ловчих ям	-*
247.	Вынгапур 5, ловчая яма	-*
248.	Вынгапур 6, городище	-*
249.	Вынгапур 9, селище	-*
250.	Ямсовей 1, селище	Балуева, 2010
этнокультурные объекты		
251.	Комплекс объектов этнической культуры на северо-восточном берегу оз.Малое Музыкантово	Кардаш, 2006

* информация об исследователях, работавших на данных объектах, требует уточнения

Инв. № подл.	Подпись и дата	Взам. инв. №							5870-П34.АО	Лист
										88
			Изм.	Кол. уч.	Лист	№ док.	Подпись	Дата		

Перечень некоторых этнокультурных объектов, расположенных на территории
Пуровского района*

№ п/п	наименование объекта	местонахождение, адрес
1.	Священное место Вын-то - «Озеро Выди»	Расположено на озере Харву-то, верховье р. Большая Яр-яха, к юго-востоку от п.Самбург
2.	Священное место Сёхой-Пыяка'я — «Мыс-(нос) -рода-Сегой»	Расположено к северу от озера Харву-то
3.	Священное место Вора-Сангкэв — «Высота-рода-Вора»	Расположен к югу от р. Нгарка-Хадыта-яха
4.	Священное место Яра-Седе'э — «Песчаная-Высокая-Сопка»	Расположен в верховьях р.Нгарка-Хадыта-яха
5.	Священное место Ёрка-Надо — «Высокий- Берег-в виде-Загона»	Расположен в районе подбазы Самбург
6.	Священное место Вын-То-Сангаве'э — «Высота-Тундрового озера»	Расположен на озере Вын-то
7.	Священное место Тавдад-Седе'э — «Высокая-Сопка Тавдад»	Расположен к юго-западу от озера Ока-то
8.	Священное место Наро-Савак — «Вершина густого леса»	Расположен к востоку от озера Тюлик-то
9.	Священное место Парнэ-Седе'э — «Высокая-Сопка-Ведьмы»	Расположен в верховьях р. Парнэседа-яха
10.	Священное место Хэно-Сота-Я — «Большая-Земляная-Возвышенность-рода-Хэно»	Расположен к югу от озера Малое Хэно-то
11.	Священное место Харве'э — «Большая-Лиственница»	Расположен на основной оленной дороге в перелеске Хады-Под
12.	Священное место То-Ханавэй — «Озеро-Ханавэй»	Расположен к юго-западу от озера Хоймадапада
13.	Священное место Хывидя-Я — «Священная-Земля»	Расположен к западу от озера Яха-то
14.	Священное место Пырико-Седа — «Черная-Сопка»	Расположен в среднем течении р.Едэй-Харвута
15.	Священное место Адер-Пыяка'я — «Большой-Мыс (нос)-рода Адер»	Расположен на левом берегу р. Хадуттэ при впадении в нее р.Ен-яха
16.	Священное место Хывидя-Нго — «Священный-Остров»	Расположен на левобережье р.Хадуттэ, к востоку от озера Проточное
17.	Священное место Йид-Нгэва — «Голова-Воды»	Расположен на правобережье р.Пур
18.	Священное место Тар-Надо — «Шерстяной-Крутой-Обрывистый-Берег»	Расположен на правобережье р.Пур
19.	Священное место Нярко-Мя — «Моховой-Чум»	Расположен на правобережье в низовьях р. Пур при впадении в Тазовскую губу
20.	Священное место Нгыйвэй-Саля — «Мыс-рода-Нгыйвэй»	Расположен в низовьях р.Пур, правый берег

Инов. № подл.	Подпись и дата	Взам. инв. №

Изм.	Кол. уч.	Лист	№ док.	Подпись	Дата	5870-П34.АО	Лист
							89

21.	Священное место Ламбако-Надо — «Крутой-Обрывистый-Берег-Ламбако»	Расположен на правом берегу р.Пур вдоль гряды холмов, верховья р.
22.	Священное место Пена-Седа — «Сопка-Пена»	Расположен на правом берегу р.Пур, к юго-востоку от нежилого поселка Пяси-Надо
23.	Священное место Яра-Седа — «Песчаная-Сопка»	Расположен на правом берегу р. Пур, к востоку от нежилого поселка Ивай-Сале
24.	Священное место Хывидя-Нго — «Священный-Остров»	Расположен в низовьях р.Пур, левый берег, при впадении в Тазовскую губу
25.	Священное место Сядэй-Сохэ — «Сопка-Идола»	Расположен на правом берегу р.Пур, в среднем течении р. Надо- Саля-Хадыта, правый
26.	Священное место Ёл-То — «Озеро-Ёл»	Расположен в нижнем течении р.Есета-яха, левый берег, озеро к северу
27.	Священное место Понгкарме'э	Расположен к северу от р. Хадуттэ
28.	Священное место Юмп-Надо — «Обрывистый-Берег-Торфяной-Земли»	Расположен к северу от п. Самбург, вниз по течению р.Пур
29.	Священное место То'-Седе'э — «Сопка-с-Озером»	Расположен на левом берегу р.Пур, в сторону г. Новый Уренгой
30.	Священное место Седе'э — «Большая-Сопка»	Расположен в верхнем течении р.Малхой-яха, правый берег, верховье протоки Сидэ-яха
31.	Священное место Нёрха — «Похожее-на-Двери»	Расположен в восточной части озера Табседа-яха-то
32.	Священное место Еся-Харв — «Железное-Дерево»	Расположен на правом берегу р. Табъ-яха, в пойме
33.	Священное место Ярэй-То – «Песчаное Озеро»	Расположен к югу от р.Сегой-Хадуттэ
34.	Священное место Парнэ-Совка – «Сопка Ведьмы» или «Чертова Сопка»	Расположен в верховьях р. Хадырь- яха
35.	Священное место Ларек-Совка – «Сопка Ларечная»	Расположен между озерами к северу от р. Нгарка-Есета-яха
36.	Священное место Хурёхо-Совка – «Сопка Поморника»	Расположен в низовье р.Есета-яха, на левом берегу
37.	Священное место Сяд – «Лица»	Расположен к северу от п.Самбург, вниз по течению р.Пур, вдоль гряды холмов
38.	Священное место Пыри-Саля – «Щучий мыс»	Расположен на северо-восточном берегу озера Хэно-то

Инов. № подл.	Подпись и дата	Взам. инв. №

Изм.	Кол. уч.	Лист	№ док.	Подпись	Дата

5870-П34.АО

Лист

90

39.	Священное место Хасуй – «Сухой»	Расположен в пойме р.Пур, в начале протоки Юпарод или к северу от озера Яра-нго-то
40.	Священное место Паре-надо – «Лабазный холм»	Расположен в системе озер Хэно-то
41.	Священное место Надо-Саля-Хадыче'э-Хывидя-Я – «Священное место высокого»	Расположен на р.Надо-Саля-Хадыта, на основной оленной дороге
42.	Священное место Сихиртя-Яра – «Песчаная Сопка Сихиртя»	Расположен в среднем течении р.Хадуттэ
43.	Священное место Хорлава – «Место охоты на самцов дикого оленя»	Расположен в междуречье рек Есета-яха и Ева-яха
44.	Священное место Нярко-нго – «Моховой остров»	Расположен в системе озер Хэно-то
45.	Священное место Нгопой-Харв – «Одинокая лиственница»	Расположен к востоку от нежилого п.Ивай-Сале
46.	Священное место Нгадер-Ярамичё- «Ярамичё рода Адер»	Расположен на р.Паравы-Хадыта
47.	Священное место Мунота-Седа – «Звонящая сопка»	Расположен в междуречье рек Нгарка-Таб-яха и Таб-яха
48.	Священное место Пясяда-Надо-Хэвёда-Сангаве'э – «Священные высоты Священного берега без»	Расположен к юго-востоку от нежилого поселения Пяси-Надо или вверх по Малому Пуру,
49.	Священное место Хэно-То-Хывидя-Моёталва – «Священное место лова озера Хэно»	Расположен на северо-востоке озера Большое Хэно-то
50.	Священное место Пэ'я — «Большой-Камень» или «Каменное-Место»	Расположен в правобережье р.Пур
51.	Священное место Нгэв-Яха-Мал — «Конец-Реки-Голов»	Расположен в верховье р.Яра-яха
52.	Священное место Тёр-Мадоре'э – «Лесная чаща рода»	Расположен на правобережье р.Пур
53.	Священное место Нгум-Седе'э - «Травяная-Сопка»	Расположен в низовьях р.Пур, левый берег
54.	Священное место Не-Саля — «Мыс-Женшин»	Расположен в низовьях р.Пур, к северо-западу от острова Хывидя- Нго
55.	Священное место Хэхэнган-То — «Озеро-Священной-Нарты»	Расположен в низовьях р.Пур, на левобережье
56.	Священное место Хальмяр-То — «Озеро-Мертвых»	Расположен в низовьях р.Пур, на левобережье

Инов. № подл.	Подпись и дата	Взам. инв. №

Изм.	Кол. уч.	Лист	№ док.	Подпись	Дата

5870-П34.АО

Лист

91

57.	Священное место Лысая Гора	Расположен на вершине суходола в верховьях правого берега р.Нюдя- Котута-яха
58.	Священное место Апынг-Натей – «Крутой обрывистый берег медведя»	Расположен в среднем течении р.Айваседо-Пур
59.	Священное место Кал,в Нат – «Крутой обрывистый берег (горы) с лиственницами»	Располагался на месте вахтового поселка Кар-Нат
60.	Священное место Нум-то – «Озеро Небесного Бога»	Расположен к северу от оз.Часельского
61.	Священное место Халя-то – «Рыбное озеро»	Расположен в бассейне р. Часелька
62.	Священное место «Кэхэ-Хал,я» - «Божий мыс»	Расположен на одном из северных мысов озера Часельского
63.	Священное место Кэхэ-то – «Божье озеро»	Оз.Чертовое, на одном из островов озера
64.	Священное место Закар-Нат – «Высокий обрывистый берег Захара»	Расположен в бассейне р.Еркалнадейпур

* Данный перечень является извлечением из приложения № 1 «Дополнение № 8 к списку выявленных объектов, представляющих историческую, научную, художественную или иную культурную ценность», утвержденного приказом Службы по охране и использованию объектов культурного наследия ЯНАО от 26.12.2008 № 51-П. Объекты из этого перечня включены в приложение № 1 к указанному приказу на основании отчета о НИР «Обустройство Восточно-Таркосалинского месторождения», выполненного сотрудницей ИПОС СО РАН Пошехоновой О.Е. в 2008 году.

Однако ещё в 2007 году Скочина С.Н., также сотрудница ИПОС СО РАН, подготовила Отчет о НИР «Обоснование инвестиций в обустройство Северо-Пуровского газоконденсатного месторождения. Историко-культурная экспертиза площадей объектов обустройства (Тюменская область, ЯНАО, Пуровский район)», в котором содержалась та же информация о тех же объектах.

Несмотря на то, что источники получения информации об этих объектах не указаны, а определение их точного местонахождения затруднительно, содержащиеся в данном перечне данные могут быть использованы в ходе работ.

Инв. № подл.	Подпись и дата	Взам. инв. №							5870-П34.АО	Лист
										92
			Изм.	Кол. уч.	Лист	№ док.	Подпись	Дата		

Иллюстрации

Инв. № подл.		Подпись и дата		Взам. инв. №								5870-ПЗ4.АО	Лист
													93
						Изм.	Кол. уч.	Лист	№ док.	Подпись	Дата		

Схема расположения участка изысканий:
«Мостовой переход через реку Пур на автомобильной дороге Уренгой - Заполярное»

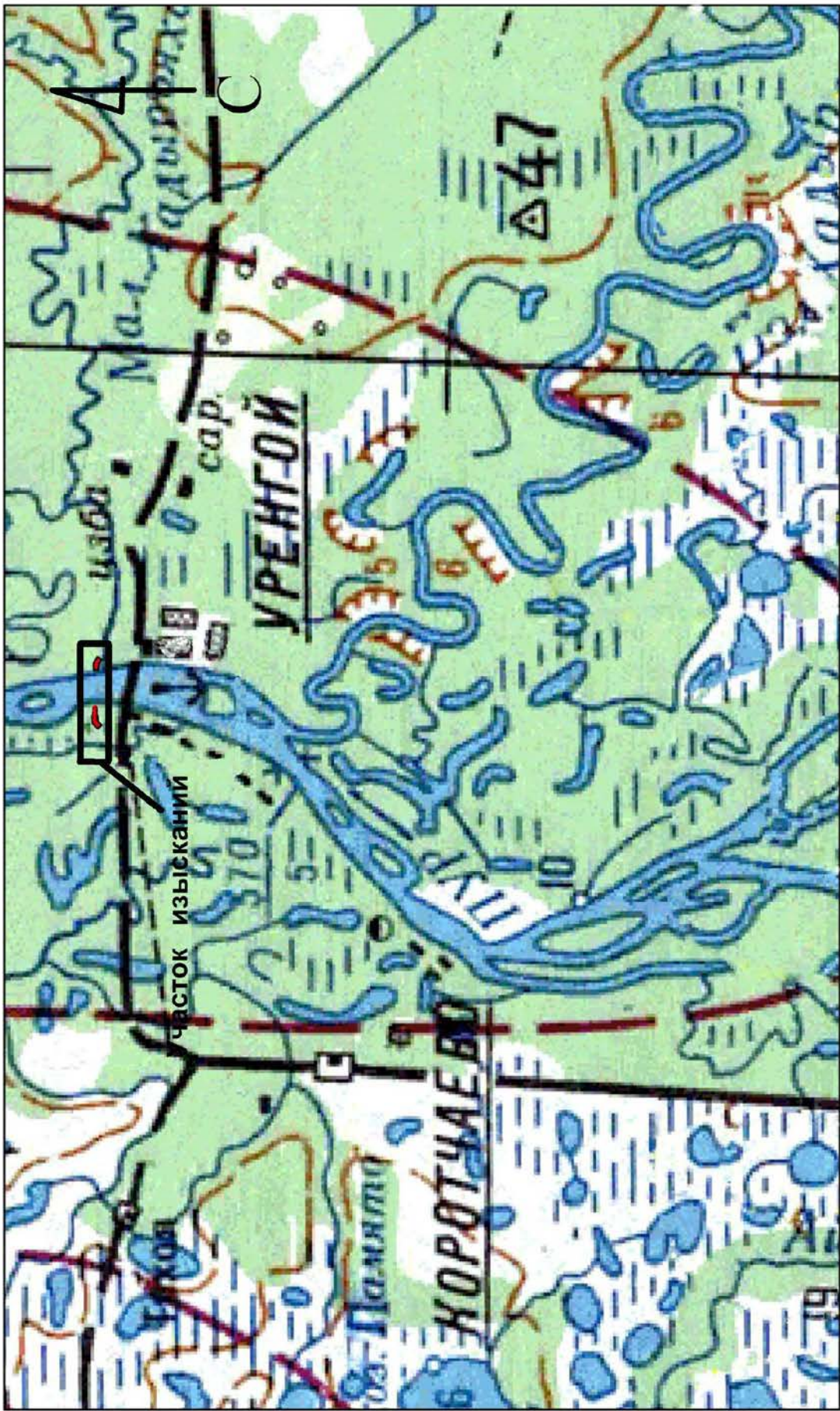


Рис. 1. «Строительство мостового перехода через реку Пур на автомобильной дороге Коротчаево - Уренгой». Схема расположения объекта М : 100 000.

Изм.	Кол.уч.	Лист	№	Подп.	Дата
.	.	т	док.		а

A-3776-5

Лист

94

Инв. N подл.	Подпись и дата	Взам. инв. N

Изм.	Кол. уч.	Лист	№ док.	Подп.	Дата

Схема расположения участка изысканий:
"Мостовой переход через Пур на автомобильной дороге Уренгой-Заполярное"



Рис. 2. «Строительство мостового перехода через реку Пур на автомобильной дороге Коротчаево - Уренгой». Карта расположения объекта М : 15 000.

A-3776-5

Лист

95

Формат А4

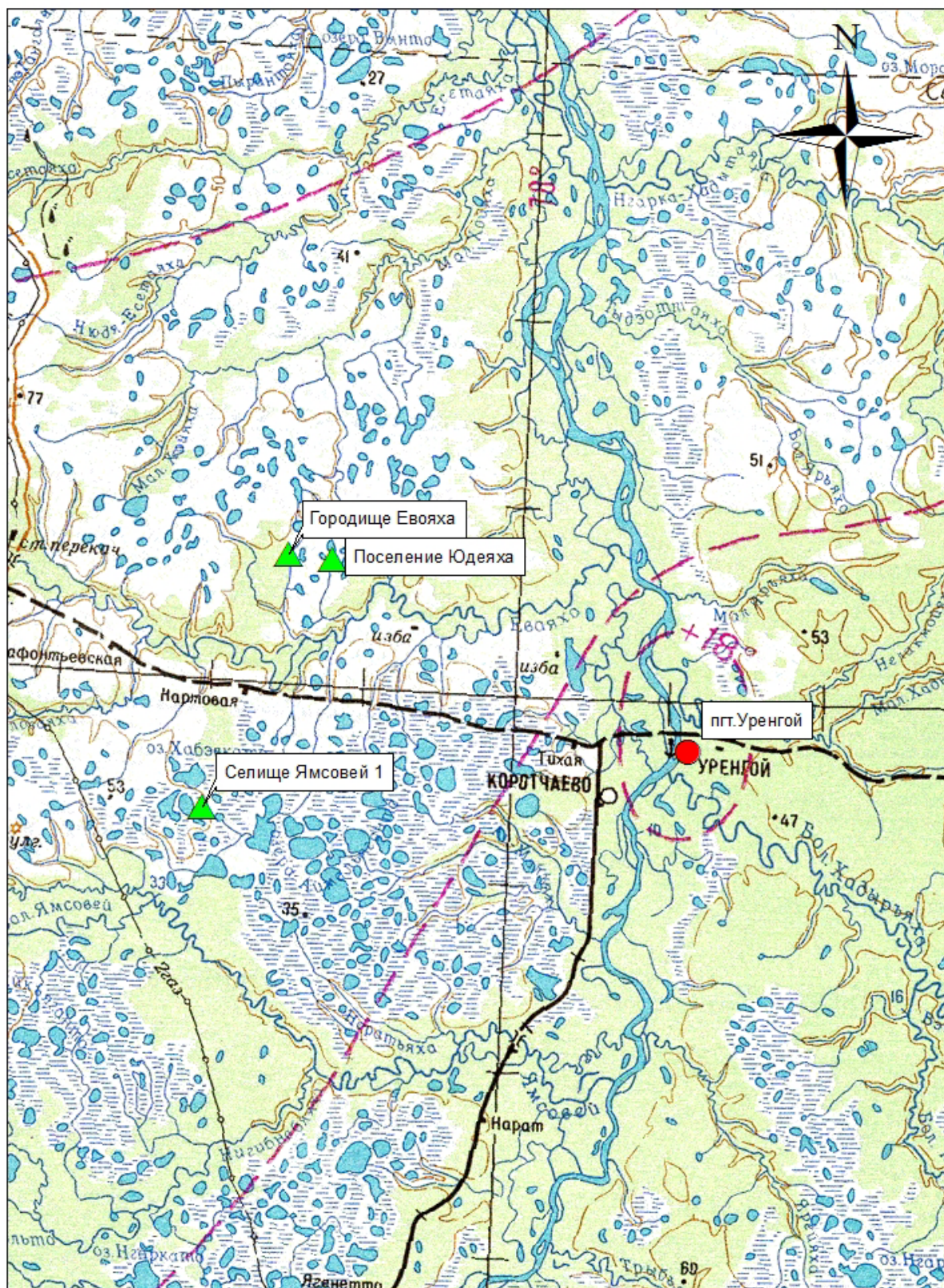


Рис. 2 а. «Строительство мостового перехода через реку Пур на автомобильной дороге Коротчаево - Уренгой». Карта расположения ближайших памятников археологии.

Инв. N подл.	Подпись и дата					Взам. инв. N	
Изм.	Кол. уч.	Лист	№ док.	Подп.	Дата	A-3776-5	
.	.	т	док.		а		
						Лист	
						96	

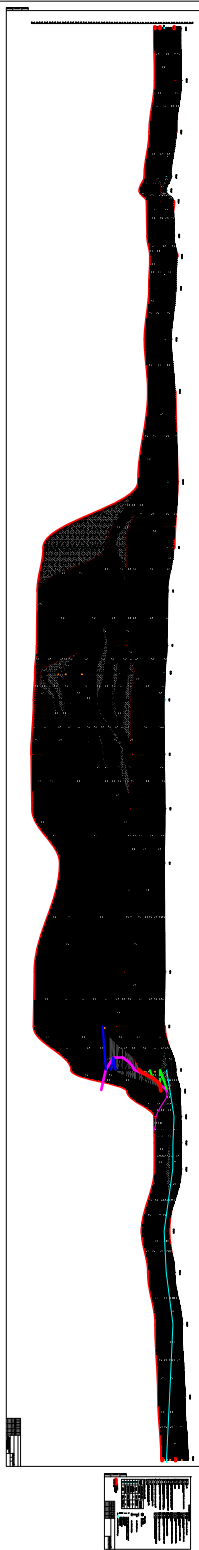




Рис. 3. «Строительство мостового перехода через реку Пур на автомобильной дороге Коротчаево - Уренгой». Шурф 1 перед раскопом. Вид с Юга.



Рис. 4. «Строительство мостового перехода через реку Пур на автомобильной дороге Коротчаево - Уренгой». Шурф 1. Северный борт.

Инв. N подл.	Подпись и дата					Взам. инв. N												
<table border="1"> <tr> <td>Изм.</td> <td>Кол. уч.</td> <td>Лист</td> <td>№ док.</td> <td>Подп.</td> <td>Дата</td> </tr> <tr> <td>.</td> <td>.</td> <td>т</td> <td></td> <td></td> <td></td> </tr> </table>						Изм.	Кол. уч.	Лист	№ док.	Подп.	Дата	.	.	т				<div style="text-align: center;">A-3776-5</div> <div style="text-align: right;">Лист</div> <div style="text-align: right;">98</div>
Изм.	Кол. уч.	Лист	№ док.	Подп.	Дата													
.	.	т																



Рис. 5. «Строительство мостового перехода через реку Пур на автомобильной дороге Коротчаево - Уренгой». Шурф 1. Рекультивация. Вид с Юга.



Рис. 6. «Строительство мостового перехода через реку Пур на автомобильной дороге Коротчаево - Уренгой». Шурф 2 перед раскопом. Вид с Запада.

Инв. N подл.	Подпись и дата					Взам. инв. N	
							
Рис. 6. «Строительство мостового перехода через реку Пур на автомобильной дороге Коротчаево - Уренгой». Шурф 2 перед раскопом. Вид с Запада.							
						A-3776-5	Лист 99
Изм.	Кол.уч	Лист	№	Подп.	Дат		
.	.	т	док.		а		



Рис. 7. «Строительство мостового перехода через реку Пур на автомобильной дороге Коротчаево - Уренгой». Шурф 2. Восточный борт.



Рис. 8. «Строительство мостового перехода через реку Пур на автомобильной дороге Коротчаево - Уренгой». Шурф 1. Рекультивация. Вид с Запада.

Инв. N подл.	Подпись и дата					Взам. инв. N	
							Лист
	Рис. 8. «Строительство мостового перехода через реку Пур на автомобильной дороге Коротчаево - Уренгой». Шурф 1. Рекультивация. Вид с Запада.						
Изм.	Кол.уч	Лист	№	Подп.	Дата	A-3776-5	
.	.	т	док.		а		



Рис. 9. «Строительство мостового перехода через реку Пур на автомобильной дороге Коротчаево - Уренгой». Шурф 3 перед раскопом. Вид с Севера.



Рис. 10. «Строительство мостового перехода через реку Пур на автомобильной дороге Коротчаево - Уренгой». Шурф 3. Северный борт.

Инв. N подл.	Подпись и дата					Взам. инв. N													
<table border="1"> <tr> <td>Изм.</td> <td>Кол. уч.</td> <td>Лист</td> <td>№</td> <td>Подп.</td> <td>Дата</td> </tr> <tr> <td>.</td> <td>.</td> <td>т</td> <td>док.</td> <td></td> <td>а</td> </tr> </table>							Изм.	Кол. уч.	Лист	№	Подп.	Дата	.	.	т	док.		а	<div>A-3776-5</div> <div>Лист</div> <div>101</div>
Изм.	Кол. уч.	Лист	№	Подп.	Дата														
.	.	т	док.		а														



Рис. 11. «Строительство мостового перехода через реку Пур на автомобильной дороге Коротчаево - Уренгой». Шурф 3. Рекультивация. Вид с Севера.



Рис. 12. «Строительство мостового перехода через реку Пур на автомобильной дороге Коротчаево - Уренгой». Шурф 4 перед раскопом. Вид с Юга.

Инв. N подл.	Подпись и дата	Взам. инв. N							Лист
			A-3776-5						
Изм.	Кол. уч.	Лист	№ док.	Подп.	Дата				
.	.	т			а				



Рис. 13. «Строительство мостового перехода через реку Пур на автомобильной дороге Коротчаево - Уренгой». Шурф 4. Западный борт.



Рис. 14. «Строительство мостового перехода через реку Пур на автомобильной дороге Коротчаево - Уренгой». Шурф 4. Рекультивация. Вид с Юга.

Инв. N подл.	Подпись и дата					Взам. инв. N													
<table border="1"> <tr> <td>Изм.</td> <td>Кол. уч.</td> <td>Лист</td> <td>№ док.</td> <td>Подп.</td> <td>Дата</td> </tr> <tr> <td>.</td> <td>.</td> <td>т</td> <td></td> <td></td> <td>а</td> </tr> </table>						Изм.	Кол. уч.	Лист	№ док.	Подп.	Дата	.	.	т			а	<div style="text-align: center; font-weight: bold;">А-3776-5</div>	<div>Лист</div> <div style="text-align: center;">103</div>
Изм.	Кол. уч.	Лист	№ док.	Подп.	Дата														
.	.	т			а														



Рис. 15. «Строительство мостового перехода через реку Пур на автомобильной дороге Коротчаево - Уренгой». Шурф 5 перед раскопом. Вид с Севера.

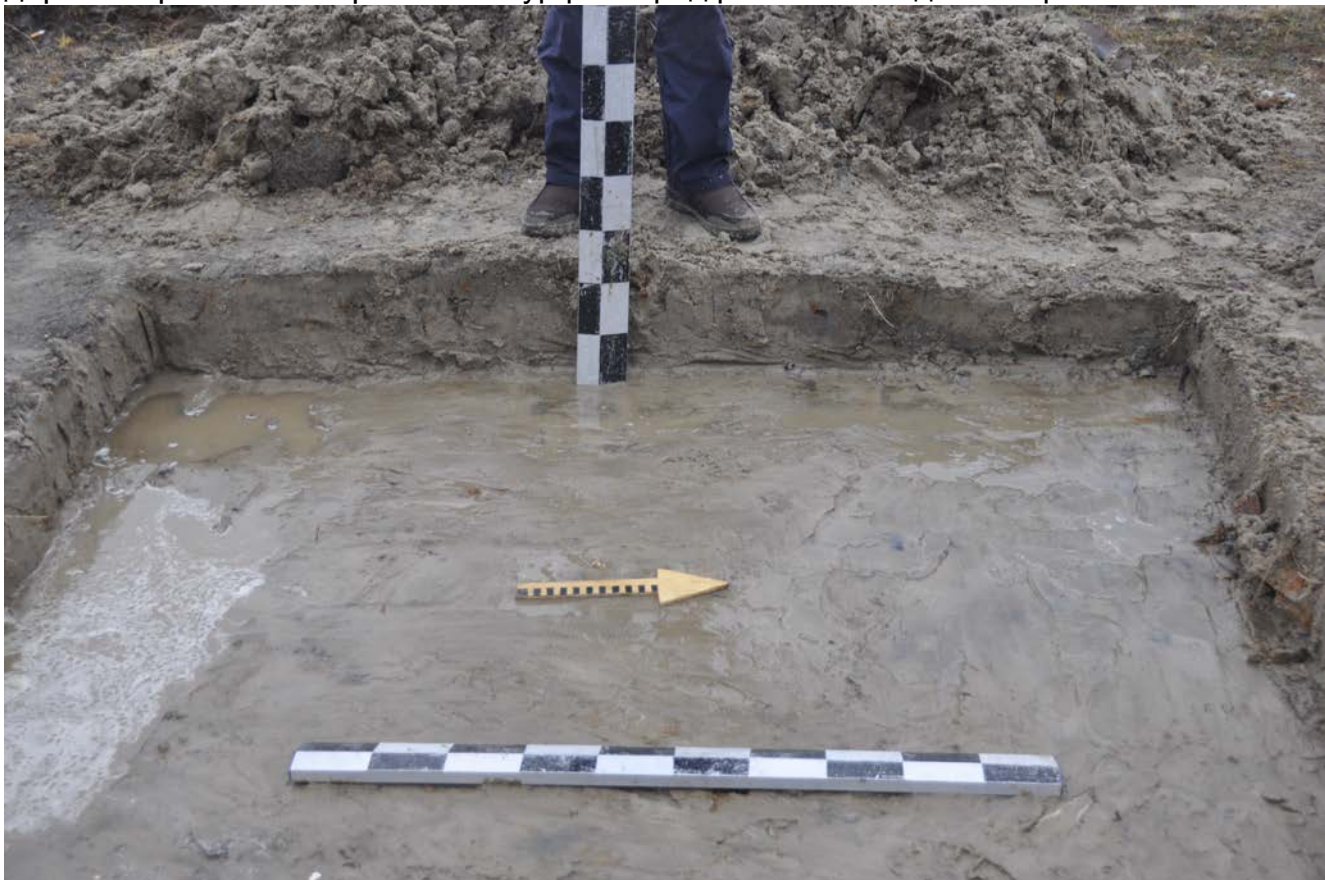


Рис. 16. «Строительство мостового перехода через реку Пур на автомобильной дороге Коротчаево - Уренгой». Шурф 5. Западный борт.

Инв. N подл.	Подпись и дата					Взам. инв. N												
<table border="1"> <tr> <td>Изм.</td> <td>Кол. уч.</td> <td>Лист</td> <td>№</td> <td>Подп.</td> <td>Дата</td> </tr> <tr> <td>.</td> <td>.</td> <td>т</td> <td>док.</td> <td></td> <td>а</td> </tr> </table>						Изм.	Кол. уч.	Лист	№	Подп.	Дата	.	.	т	док.		а	<div style="text-align: center; font-weight: bold;">A-3776-5</div> <div style="text-align: right;">Лист</div> <div style="text-align: right;">104</div>
Изм.	Кол. уч.	Лист	№	Подп.	Дата													
.	.	т	док.		а													



Рис. 17. «Строительство мостового перехода через реку Пур на автомобильной дороге Коротчаево - Уренгой». Шурф 5. Рекультивация. Вид с Севера.



Рис. 18. «Строительство мостового перехода через реку Пур на автомобильной дороге Коротчаево - Уренгой». Шурф 6 перед раскопом. Вид с Севера.

Инв. N подл.	Подпись и дата					Взам. инв. N												
<table border="1"> <tr> <td>Изм.</td> <td>Кол. уч.</td> <td>Лист</td> <td>№</td> <td>Подп.</td> <td>Дата</td> </tr> <tr> <td>.</td> <td>.</td> <td>т</td> <td>док.</td> <td></td> <td>а</td> </tr> </table>						Изм.	Кол. уч.	Лист	№	Подп.	Дата	.	.	т	док.		а	<div style="text-align: center;">A-3776-5</div> <div style="text-align: right;">Лист</div> <div style="text-align: right;">105</div>
Изм.	Кол. уч.	Лист	№	Подп.	Дата													
.	.	т	док.		а													



Рис. 19. «Строительство мостового перехода через реку Пур на автомобильной дороге Коротчаево - Уренгой». Шурф 6. Южный борт.



Рис. 20. «Строительство мостового перехода через реку Пур на автомобильной дороге Коротчаево - Уренгой». Шурф 6. Зондаж в северо-западной части шурфа.

Инв. N подл.	Подпись и дата					Взам. инв. N	
Изм.	Кол. уч.	Лист	№ док.	Подп.	Дата	A-3776-5	Лист
.	.	т			а		106



Рис. 21. «Строительство мостового перехода через реку Пур на автомобильной дороге Коротчаево - Уренгой». Шурф 6. Рекультивация. Вид с Севера.



Рис. 22. «Строительство мостового перехода через реку Пур на автомобильной дороге Коротчаево - Уренгой». Шурф 7 перед раскопом. Вид с Севера.

Инв. N подл.	Подпись и дата	Взам. инв. N

Изм.	Кол. уч.	Лист	№	Подп.	Дата
.	.	т	док.		а

A-3776-5

Лист

107



Рис. 23. «Строительство мостового перехода через реку Пур на автомобильной дороге Коротчаево - Уренгой». Шурф 7. Западный борт.



Рис. 24. «Строительство мостового перехода через реку Пур на автомобильной дороге Коротчаево - Уренгой». Шурф 7. Зондаж в юго-западной части шурфа.

Инв. N подл.	Подпись и дата					Взам. инв. N												
<table border="1"> <tr> <td>Изм.</td> <td>Кол. уч.</td> <td>Лист</td> <td>№</td> <td>Подп.</td> <td>Дата</td> </tr> <tr> <td>.</td> <td>.</td> <td>т</td> <td>док.</td> <td></td> <td>а</td> </tr> </table>						Изм.	Кол. уч.	Лист	№	Подп.	Дата	.	.	т	док.		а	<div>A-3776-5</div> <div>Лист</div> <div>108</div>
Изм.	Кол. уч.	Лист	№	Подп.	Дата													
.	.	т	док.		а													



Рис. 25. «Строительство мостового перехода через реку Пур на автомобильной дороге Коротчаево - Уренгой». Шурф 7. Рекультивация. Вид с Севера.



Рис. 26. «Строительство мостового перехода через реку Пур на автомобильной дороге Коротчаево - Уренгой». Шурф 8 перед раскопом. Вид с Юга.

Инв. N подл.	Подпись и дата					Взам. инв. N													
<table border="1"> <tr> <td>Изм.</td> <td>Кол. уч.</td> <td>Лист</td> <td>№</td> <td>Подп.</td> <td>Дата</td> </tr> <tr> <td>.</td> <td>.</td> <td>т</td> <td>док.</td> <td></td> <td>а</td> </tr> </table>						Изм.	Кол. уч.	Лист	№	Подп.	Дата	.	.	т	док.		а	<div style="text-align: center;">A-3776-5</div>	<div>Лист</div> <div>109</div>
Изм.	Кол. уч.	Лист	№	Подп.	Дата														
.	.	т	док.		а														



Рис. 27. «Строительство мостового перехода через реку Пур на автомобильной дороге Коротчаево - Уренгой». Шурф 8. Северный борт.



Рис. 28. «Строительство мостового перехода через реку Пур на автомобильной дороге Коротчаево - Уренгой». Шурф 8. Рекультивация. Вид с Севера.

Инв. N подл.	Подпись и дата					Взам. инв. N												
<table border="1"> <tr> <td>Изм.</td> <td>Кол. уч.</td> <td>Лист</td> <td>№</td> <td>Подп.</td> <td>Дата</td> </tr> <tr> <td>.</td> <td>.</td> <td>т</td> <td>док.</td> <td></td> <td>а</td> </tr> </table>						Изм.	Кол. уч.	Лист	№	Подп.	Дата	.	.	т	док.		а	<div>A-3776-5</div> <div>Лист</div> <div>110</div>
Изм.	Кол. уч.	Лист	№	Подп.	Дата													
.	.	т	док.		а													



Рис. 29. «Строительство мостового перехода через реку Пур на автомобильной дороге Коротчаево - Уренгой». Шурф 9 перед раскопом. Вид с Севера.



Рис. 30. «Строительство мостового перехода через реку Пур на автомобильной дороге Коротчаево - Уренгой». Шурф 9. Южный борт.

Инв. N подл.	Подпись и дата					Взам. инв. N	
						A-3776-5	
Изм.	Кол. уч.	Лист	№	Подп.	Дата		
.	.	т	док.		а	Лист	
						111	



Рис. 31. «Строительство мостового перехода через реку Пур на автомобильной дороге Коротчаево - Уренгой». Шурф 9. Рекультивация. Вид с Севера.



Рис. 32. «Строительство мостового перехода через реку Пур на автомобильной дороге Коротчаево - Уренгой». Шурф 10 перед раскопом. Вид с Востока.

Инв. N подл.	Подпись и дата					Взам. инв. N	
						A-3776-5	Лист
Изм.	Кол. уч.	Лист	№ док.	Подп.	Дата		112



Рис. 33. «Строительство мостового перехода через реку Пур на автомобильной дороге Коротчаево - Уренгой». Шурф 10. Западный борт.



Рис. 34. «Строительство мостового перехода через реку Пур на автомобильной дороге Коротчаево - Уренгой». Шурф 10. Рекультивация. Вид с Востока.

Инв. N подл.	Подпись и дата					Взам. инв. N												
<table border="1"> <tr> <td>Изм.</td> <td>Кол. уч.</td> <td>Лист</td> <td>№</td> <td>Подп.</td> <td>Дата</td> </tr> <tr> <td>.</td> <td>.</td> <td>т</td> <td>док.</td> <td></td> <td>а</td> </tr> </table>						Изм.	Кол. уч.	Лист	№	Подп.	Дата	.	.	т	док.		а	<div style="text-align: center;">A-3776-5</div> <div style="text-align: right;">Лист</div> <div style="text-align: right;">113</div>
Изм.	Кол. уч.	Лист	№	Подп.	Дата													
.	.	т	док.		а													



Рис. 35. «Строительство мостового перехода через реку Пур на автомобильной дороге Коротчаево - Уренгой». Фото объекта (правый берег).



Рис. 36. «Строительство мостового перехода через реку Пур на автомобильной дороге Коротчаево - Уренгой». Фото объекта (правый берег).

Инв. N подл.	Подпись и дата					Взам. инв. N												
<table border="1"> <tr> <td>Изм.</td> <td>Кол. уч.</td> <td>Лист</td> <td>№</td> <td>Подп.</td> <td>Дата</td> </tr> <tr> <td>.</td> <td>.</td> <td>т</td> <td>док.</td> <td></td> <td>а</td> </tr> </table>						Изм.	Кол. уч.	Лист	№	Подп.	Дата	.	.	т	док.		а	<div>A-3776-5</div> <div>Лист</div> <div>114</div>
Изм.	Кол. уч.	Лист	№	Подп.	Дата													
.	.	т	док.		а													



Рис. 37. «Строительство мостового перехода через реку Пур на автомобильной дороге Коротчаево - Уренгой». Фото объекта (правый берег).



Рис. 38. «Строительство мостового перехода через реку Пур на автомобильной дороге Коротчаево - Уренгой». Фото объекта (правый берег).

Инв. N подл.	Подпись и дата	Взам. инв. N						
			A-3776-5					
			Лист					
			115					
Изм.	Кол. уч.	Лист	№	Подп.	Дата			
.	.	т	док.		а			



Рис. 39. «Строительство мостового перехода через реку Пур на автомобильной дороге Коротчаево - Уренгой». Фото объекта (правый берег).



Рис. 40. «Строительство мостового перехода через реку Пур на автомобильной дороге Коротчаево - Уренгой». Фото объекта (правый берег).

Инв. N подл.	Подпись и дата					Взам. инв. N	
						A-3776-5	Лист
Изм.	Кол. уч.	Лист	№	Подп.	Дата		116
.	.	т	док.		а		



Рис. 41. «Строительство мостового перехода через реку Пур на автомобильной дороге Коротчаево - Уренгой». Фото объекта (правый берег).



Рис. 42. «Строительство мостового перехода через реку Пур на автомобильной дороге Коротчаево - Уренгой». Фото объекта (правый берег).

Инв. N подл.	Подпись и дата					Взам. инв. N	
							
	Рис. 42. «Строительство мостового перехода через реку Пур на автомобильной дороге Коротчаево - Уренгой». Фото объекта (правый берег).						
						A-3776-5	Лист
							117
Изм.	Кол.уч	Лис	№	Подп.	Дат		
.	.	т	док.		а		



Рис. 43. «Строительство мостового перехода через реку Пур на автомобильной дороге Коротчаево - Уренгой». Фото объекта (правый берег).



Рис. 44. «Строительство мостового перехода через реку Пур на автомобильной дороге Коротчаево - Уренгой». Фото объекта (правый берег).

Инв. N подл.	Подпись и дата		Взам. инв. N	

						A-3776-5	Лист
Изм.	Кол. уч.	Лист	№	Подп.	Дата		118
.	.	т	док.		а		



Рис. 45. «Строительство мостового перехода через реку Пур на автомобильной дороге Коротчаево - Уренгой». Фото объекта (правый берег).



Рис. 46. «Строительство мостового перехода через реку Пур на автомобильной дороге Коротчаево - Уренгой». Фото объекта (правый берег). Рабочий момент.

Инв. N подл.	Подпись и дата					Взам. инв. N												
<table border="1"> <tr> <td>Изм.</td> <td>Кол. уч.</td> <td>Лист</td> <td>№</td> <td>Подп.</td> <td>Дата</td> </tr> <tr> <td>.</td> <td>.</td> <td>т</td> <td>док.</td> <td></td> <td>а</td> </tr> </table>						Изм.	Кол. уч.	Лист	№	Подп.	Дата	.	.	т	док.		а	<div>A-3776-5</div> <div>Лист</div> <div>119</div>
Изм.	Кол. уч.	Лист	№	Подп.	Дата													
.	.	т	док.		а													



Рис. 47. «Строительство мостового перехода через реку Пур на автомобильной дороге Коротчаево - Уренгой». Фото объекта (левый берег).



Рис. 48. «Строительство мостового перехода через реку Пур на автомобильной дороге Коротчаево - Уренгой». Фото объекта (левый берег).

Инв. N подл.	Подпись и дата	Взам. инв. N					A-3776-5	Лист
			Изм.	Кол. уч.	Лист	№ док.		Подп.



Рис. 49. «Строительство мостового перехода через реку Пур на автомобильной дороге Коротчаево - Уренгой». Фото объекта (левый берег).



Рис. 50. «Строительство мостового перехода через реку Пур на автомобильной дороге Коротчаево - Уренгой». Фото объекта (левый берег).

Инв. N подл.	Подпись и дата					Взам. инв. N	
Изм.	Кол. уч.	Лист	№	Подп.	Дата	A-3776-5	
.	.	т	док.		а		
						Лист	
						121	



Рис. 51. «Строительство мостового перехода через реку Пур на автомобильной дороге Коротчаево - Уренгой». Фото объекта (левый берег).



Рис. 52. «Строительство мостового перехода через реку Пур на автомобильной дороге Коротчаево - Уренгой». Фото объекта (левый берег).

Инв. N подл.	Подпись и дата	Взам. инв. N					A-3776-5	Лист
			Изм.	Кол. уч.	Лист	№		Подп.



Рис. 53. «Строительство мостового перехода через реку Пур на автомобильной дороге Коротчаево - Уренгой». Фото объекта (левый берег).



Рис. 54. «Строительство мостового перехода через реку Пур на автомобильной дороге Коротчаево - Уренгой». Фото объекта (левый берег).

Инв. N подл.	Подпись и дата					Взам. инв. N												
<table border="1"> <tr> <td>Изм.</td> <td>Кол. уч.</td> <td>Лист</td> <td>№</td> <td>Подп.</td> <td>Дата</td> </tr> <tr> <td>.</td> <td>.</td> <td>т</td> <td>док.</td> <td></td> <td>а</td> </tr> </table>						Изм.	Кол. уч.	Лист	№	Подп.	Дата	.	.	т	док.		а	<div>A-3776-5</div> <div>Лист</div> <div>123</div>
Изм.	Кол. уч.	Лист	№	Подп.	Дата													
.	.	т	док.		а													



Рис. 55. «Строительство мостового перехода через реку Пур на автомобильной дороге Коротчаево - Уренгой». Фото объекта (левый берег).



Рис. 56. «Строительство мостового перехода через реку Пур на автомобильной дороге Коротчаево - Уренгой». Фото объекта (левый берег).

Инв. N подл.	Подпись и дата	Взам. инв. N							Лист
A-3776-5									124
Изм.	Кол. уч.	Лист	№	Подп.	Дата				
.	.	т	док.		а				



Рис. 57. «Строительство мостового перехода через реку Пур на автомобильной дороге Коротчаево - Уренгой». Фото объекта (левый берег).



Рис. 58. «Строительство мостового перехода через реку Пур на автомобильной дороге Коротчаево - Уренгой». Фото объекта (левый берег).


Инв. N подл.	Подпись и дата					Взам. инв. N	
							
Рис. 58. «Строительство мостового перехода через реку Пур на автомобильной дороге Коротчаево - Уренгой». Фото объекта (левый берег).							
						A-3776-5	Лист
							125
Изм.	Кол.уч	Лист	№	Подп.	Дата		
.	.	т	док.		а		



Рис. 59. «Строительство мостового перехода через реку Пур на автомобильной дороге Коротчаево - Уренгой». Фото объекта (левый берег).



Рис. 60. «Строительство мостового перехода через реку Пур на автомобильной дороге Коротчаево - Уренгой». Фото объекта (левый берег).

Инв. N подл.	Подпись и дата	Взам. инв. N

						A-3776-5	Лист
Изм.	Кол. уч.	Лист	№	Подп.	Дата		126
.	.	т	док.		а		



Рис. 61. «Строительство мостового перехода через реку Пур на автомобильной дороге Коротчаево - Уренгой». Фото объекта (левый берег).



Рис. 62. «Строительство мостового перехода через реку Пур на автомобильной дороге Коротчаево - Уренгой». Фото объекта (левый берег).

Инв. N подл.	Подпись и дата					Взам. инв. N												
<table border="1"> <tr> <td>Изм.</td> <td>Кол. уч.</td> <td>Лист</td> <td>№</td> <td>Подп.</td> <td>Дата</td> </tr> <tr> <td>.</td> <td>.</td> <td>т</td> <td>док.</td> <td></td> <td>а</td> </tr> </table>						Изм.	Кол. уч.	Лист	№	Подп.	Дата	.	.	т	док.		а	<div style="text-align: center;">A-3776-5</div> <div style="text-align: right;">Лист 127</div>
Изм.	Кол. уч.	Лист	№	Подп.	Дата													
.	.	т	док.		а													



Рис. 63. «Строительство мостового перехода через реку Пур на автомобильной дороге Коротчаево - Уренгой». Фото объекта (левый берег).



Рис. 64. «Строительство мостового перехода через реку Пур на автомобильной дороге Коротчаево - Уренгой». Фото объекта (левый берег).

Инв. N подл.	Подпись и дата	Взам. инв. N

Изм.	Кол. уч.	Лист	№	Подп.	Дата
.	.	т	док.		а

A-3776-5

Лист

128



Рис. 65. «Строительство мостового перехода через реку Пур на автомобильной дороге Коротчаево - Уренгой». Фото объекта (левый берег).



Рис. 66. «Строительство мостового перехода через реку Пур на автомобильной дороге Коротчаево - Уренгой». Фото объекта (левый берег).

Инв. N подл.	Подпись и дата	Взам. инв. N					A-3776-5	Лист
								129
Изм.	Кол. уч.	Лист	№	Подп.	Дата			
.	.	т	док.		а			



Рис. 67. «Строительство мостового перехода через реку Пур на автомобильной дороге Коротчаево - Уренгой». Фото объекта (левый берег). Рабочий момент.



Рис. 68. «Строительство мостового перехода через реку Пур на автомобильной дороге Коротчаево - Уренгой». Фото объекта (левый берег). Рабочий момент.

Инв. N подл.	Подпись и дата					Взам. инв. N												
<table border="1"> <tr> <td>Изм.</td> <td>Кол. уч.</td> <td>Лист</td> <td>№</td> <td>Подп.</td> <td>Дата</td> </tr> <tr> <td>.</td> <td>.</td> <td>т</td> <td>док.</td> <td></td> <td>а</td> </tr> </table>						Изм.	Кол. уч.	Лист	№	Подп.	Дата	.	.	т	док.		а	<div>A-3776-5</div> <div>Лист</div> <div>130</div>
Изм.	Кол. уч.	Лист	№	Подп.	Дата													
.	.	т	док.		а													