

УТВЕРЖДАЮ

Директор «ООО «НПО  
«Северная археология-1»,  
к.и.н.

Визгалов Г. П.  
" 03 " 2017 г.



**А К Т № 3 3 8 / 02-17/Н**

государственной историко-культурной экспертизы документации, содержащей результаты исследований, в соответствии с которыми определяется наличие или отсутствие объектов, обладающих признаками объекта культурного наследия, на земельных участках, подлежащих воздействию строительных работ по проекту «Подъездные пути и технологические площадки» (для выполнения работ по строительству, реконструкции и эксплуатации линейных объектов).

Настоящий акт государственной историко-культурной экспертизы (далее – экспертиза) составлен в соответствии с Федеральным законом № 73-ФЗ от 25.06.2002 г «Об объектах культурного наследия (памятниках истории и культуры) народов Российской Федерации»; Положением о государственной историко-культурной экспертизе, утвержденным Постановлением Правительства Российской Федерации от 15.07.2009 г. № 569.

Дата начала проведения экспертизы: 10 февраля 2017 г.  
Дата окончания экспертизы: 03 марта 2017 г.  
Место проведения экспертизы: г. Нефтеюганск, ХМАО-Югра.

Заказчик экспертизы: **Закрытое акционерное общество «Партнер» (ЗАО «Партнер»)**, 629008, РФ, Ямало-Ненецкий автономный округ - Югра, г. Салехард, ул. Мира, д. 13-А.

Сведения об эксперте: **Общество с ограниченной ответственностью «Научно-производственное объединение «Северная археология – 1» (ООО «НПО «Северная археология – 1»)**, ИНН 8619011228, 628305, РФ, Ханты-Мансийский автономный округ - Югра, г. Нефтеюганск, проезд 5П, строение 9  
**Почтовый адрес:** 628305, Тюменская обл., Ханты-Мансийский автономный округ, г. Нефтеюганск - 5, а/я 398,  
тел./факс – (3463) 294-623, 250-236, 238-136, 250-273

Эксперт ООО "НПО" Северная археология-1"

Директор к.и.н.

Визгалов Г.П.

## Объекты экспертизы, на которые аттестован эксперт

e-mail: [chistory@mail.ru](mailto:chistory@mail.ru); [nv-chistory@yandex.ru](mailto:nv-chistory@yandex.ru)

- выявленные объекты культурного наследия в целях обоснования целесообразности включения данных объектов в реестр;
- земли, подлежащие воздействию земляных, строительных, мелиоративных, хозяйственных работ, предусмотренных статьями 25 Лесного кодекса Российской Федерации работ по использованию лесов (за исключением работ, указанных в пунктах 3, 4 и 7 части 1 статьи 25 Лесного кодекса Российской Федерации) и иных работ, в случае, если орган охраны объектов культурного наследия не имеет данных об отсутствии на указанных землях объектов культурного наследия, включенных в реестр, выявленных объектов культурного наследия либо объектов, обладающих признаками объекта культурного наследия;
- документация, за исключением научных отчетов о выполненных археологических полевых работах, содержащая результаты исследований, в соответствии с которыми определяется наличие или отсутствие объектов, обладающих признаками объекта культурного наследия, на земельных участках, подлежащих воздействию земляных, строительных, мелиоративных, хозяйственных работ, работ по использованию лесов и иных работ.

### 1. Ответственность эксперта

Эксперт проинформирован об ответственности за соблюдение принципов проведения историко-культурной экспертизы, установленных ст. 29 Федерального закона № 73-ФЗ от 24.05.2002 г. «Об объектах культурного наследия (памятников истории и культуры) народов Российской Федерации» и за достоверность сведений, изложенных в заключении экспертизы.

### 2. Цели и объекты экспертизы

**Цель экспертизы:** определение наличия или отсутствия объектов культурного наследия, включенных в Единый государственный реестр объектов культурного наследия РФ, выявленных объектов культурного наследия либо объектов, обладающих признаками объекта культурного наследия, для обеспечения их сохранности, на земельных участках, подлежащих воздействию строительных работ по проекту «Подъездные пути и технологические площадки» (для выполнения работ по строительству, реконструкции и эксплуатации линейных объектов)» общей площадью 9,2963 Га.

**Задачи работы:** анализ архивных материалов и литературных источников, изучение ранее проведенных исследований территории, картографических материалов, анализ

Эксперт ООО "НПО" Северная археология-1"

Директор к.и.н.

Визгалов Г.П.

ландшафтно-топографической ситуации; выработка рекомендаций для составления акта экспертизы.

**Объект экспертизы:** документация, содержащая результаты исследований, в соответствии с которыми определяется наличие или отсутствие объектов, обладающих признаками объекта культурного наследия, на земельных участках, подлежащих воздействию строительных работ по проекту «Подъездные пути и технологические площадки» (для выполнения работ по строительству, реконструкции и эксплуатации линейных объектов)» общей площадью 9,2963 Га.

Испрашиваемые земельные участки располагаются в Приуральском районе Ямало-Ненецкого автономного округа, на территории Подгорненского месторождения природного камня, в 1,5 км к северо-востоку от п.г.т. Харп (граф. прил. 1,2).

### **3. Перечень документов, представленных заявителем:**

1. Письмо Службы государственной охраны объектов культурного наследия ЯНАО исх. №4701-17/215 от 31.01.2017 г.

2. Договор №02-17/Н от 10.02.2017 г. на выполнение работ по государственной историко-культурной экспертизе земельных участков.

3. Электронная версия границ отводов земельного участка, подлежащего хозяйственному освоению по проекту «Подъездные пути и технологические площадки» (для выполнения работ по строительству, реконструкции и эксплуатации линейных объектов)» в формате программы MapInfo.

### **4. Сведения об обстоятельствах, повлиявших на процесс проведения и результаты экспертизы**

Обстоятельства, повлиявшие на процесс проведения и результаты экспертизы, отсутствуют.

### **5. Сведения о проведенных исследованиях**

Государственная историко-культурная экспертиза документации проведена в связи с разработкой проекта «Подъездные пути и технологические площадки» (для выполнения работ по строительству, реконструкции и эксплуатации линейных объектов)» общей площадью 9,2963 Га.

При подготовке настоящего заключения экспертом самостоятельно изучена и проанализирована в полном объеме документация, предоставленная заказчиком. Для экспертизы привлечены данные картографических материалов, материалы космоснимков земной поверхности участков по проекту «Подъездные пути и технологические площадки» (для выполнения работ по строительству, реконструкции и эксплуатации линейных объектов)», архивные и литературные

Эксперт ООО "НПО" Северная археология-1"      Директор к.и.н.



Визгалов Г.П.

источники, материалы полевых, камеральных и историко-архивных исследований прошлых лет, дополняющие информацию с точки зрения выявления объектов культурного наследия и объектов, обладающих признаками объектов культурного наследия.

Сбор информации об объектах культурного наследия проводился в архивах ИА РАН (г. Москва), ООО «НПО «Северная археология – 1» (г. Нефтеюганск), Департамента культуры ЯНАО (г. Салехард). При проведении экспертизы особое внимание уделялось ландшафтно-топографическим условиям испрашиваемого участка (почвы, растительность, привязка к водоемам и т.п.), степени историко-культурной изученности территории.

В процессе работ было проведено камеральное исследование и историко-культурное зонирование земельных участков по проекту «Подъездные пути и технологические площадки» (для выполнения работ по строительству, реконструкции и эксплуатации линейных объектов)» общей площадью 9,2963 Га и определение вероятности наличия объектов культурного наследия на этой территории. При этом учитывались закономерности и особенности расположения известных памятников истории и культуры на сопредельной территории, особенности ландшафта и результаты проведенных ранее историко-археологических изысканий на испрашиваемой и сопредельной территории.

Имеющийся и привлеченный материал достаточен для подготовки заключения государственной историко-культурной экспертизы.

#### **6. Факты и сведения, выявленные и установленные в результате проведенных исследований**

Настоящий Акт отражает результаты государственной историко-культурной экспертизы документации, содержащей результаты исследований, в соответствии с которыми определяется наличие или отсутствие объектов, обладающих признаками объекта культурного наследия, на земельных участках, подлежащих воздействию хозяйственных работ по проекту «Подъездные пути и технологические площадки» (для выполнения работ по строительству, реконструкции и эксплуатации линейных объектов)».

В результате проведенных исследований было установлено, что проектируемые объекты расположены в Приуральском районе Ямало-Ненецкого автономного округа, на территории Подгорненского месторождения природного камня, в 1,5 км к северо-востоку от п.г.т. Харп (граф. прил. 2).

**Ландшафтно-топографическая характеристика района.** По физико-географическому районированию территория, отводимая под строительство по проекту «Подъездные пути и технологические площадки» (для выполнения работ по строительству, реконструкции и эксплуатации линейных объектов)», расположена в Уральской горной системе в её Полярной части.

Эксперт ООО "НПО" Северная археология-1"      Директор к.и.н.

Визгалов Г.П.

Согласно карте ландшафтного районирования рассматриваемая территория относится к Уральской горной стране, Полярноуральской горной области, Приуральской провинции, Прищучинскому району. Приуральская ландшафтная провинция расположена между восточным склоном Полярного Урала и долиной р. Обь. Основную площадь занимают грядово-увалистые супесчаные с примесью валунов и щебня моренные и водно-ледниковые равнины. Абсолютные отметки рельефа закономерно снижаются от северных склонов Северо-Сосьвинской возвышенности (150-200 м) на восток к долине р. Обь (50 м) [Атлас ЯНАО, 2004].

По схеме геоморфологического районирования исследуемая территория, относится к Урало-Новоземельской стране, провинции предгорий восточного склона Урала с увалистым и холмистым рельефом, позднемезозойской и олигоценовой поверхностями выравнивания, представленной областью северного окончания Урала с участками древних поверхностей выравнивания, переработанных гляциально-морскими процессами [<https://geographyofrussia.com>].

Согласно классификации ландшафтов, участок относится к подклассу низкогорий и предгорий, подтипу северотаежных ландшафтов таежного типа горного класса, а именно: Войкарским грядово-увалистым предгорьям, сложенным эффузивно-осадочными и интрузивными породами, с елово-лиственничными сфагново-лишайниковыми редколесьями в сочетании с увалисто-холмистыми межгорными заболоченными понижениями с подзолисто-глеевыми почвами [Атлас ЯНАО, 2004].

Гидрографическая сеть восточной части Полярного Урала представлена густой сетью рек, ручьев и временных водотоков, несущих обильные воды на север - в Байдарацкую губу и на восток - в р. Обь. Горные реки отличаются большой водоносностью, бурным, стремительным течением, русла их изобилуют порогами и перекатами. Как правило, наиболее бурные и порожистые участки с падением русла на несколько десятков метров на километр, с быстрым течением (в межень до 15-20 км/час) отмечаются в местах прорыва рек через меридиональные хребты, гряды и увалы.

Истоками многих рек являются тектонические, каровые или плотинные озера, которые регулируют сток в верховьях этих рек. Те реки, которые берут начало из болот или небольших озер, расположенных в понижениях перевальных седловин, и из ледников в верховьях очень мелководны. Долина реки Собь в возвышенных частях гор представлена типичными трогами с плоским широким дном, крутыми высокими бортами, с участками конечных и боковых морен. Характерны резкие изломы в продольном профиле, берега здесь обычно невысоки и каменисты. В продольных долинах течение более спокойное, а русло более извилистое. По выходе из гор на Западно-Сибирскую низменность река резко меняет свой характер: она спокойно течет в широких долинах, образуя многочисленные извилины, острова и старицы; падение русла снижается до нескольких десятков сантиметров на километр, а скорость течения не превышает 1-2 км/час [Кеммерих, 1966].

Эксперт ООО "НПО" Северная археология-1"      Директор к.и.н.



Визгалов Г.П.

До 8 месяцев в году реки скованы льдом. Перед ледоставом на них проходит осенний ледоход, продолжающийся на разных реках от 6 до 15 дней. Весной реки очищаются ото льда в период с 25 мая до 10 июня, а в октябре уже снова замерзают. Весеннее половодье проходит достаточно бурно, с мощным ледоходом и высокими подъемами уровней воды (до 5-7 м). Половодье продолжается от 1,5 до 2,5 месяцев и заканчивается в первой половине июля.

В период летне-осенней межени все реки Полярного Урала, особенно в верховьях, отличаются непостоянством режима и резкими колебаниями уровней и расходов воды. Для горных рек восточного склона Полярного Урала (бассейны Сыни, Войкара и Соби) характерны ливневые паводки типа селей. Подъемы уровней на реках после каждого продолжительного дождя или снегопада бывают настолько велики, что превышают максимальные расходы и подъемы уровней воды весеннего половодья [Кеммерих, 1966].

Согласно геоботаническому районированию рассматриваемая территория расположена на стыке зон южных (кустарниковых) тундр и растительности гор, а конкретно: ерниковых и ивняковых кустарничково-лишайниково-зеленомошных бугорковатых тундр и горных лишайниковых и моховых сообществ с участками травяно-кустарничковых группировок и лишайниковых тундр [Атлас ЯНАО, 2004].

На формировании растительного покрова сказывается охлаждающее влияние Урала и обогревающее Оби. От Урала к Оби увеличиваются лесопокрываемые площади, сокращается площадь тундровых комплексов. Площадь мерзлых пород уменьшается с севера на юг и по направлению от междуречий к долинам. Талые породы располагаются в лесистых поймах рек Сыня, Войкар и их притоков.

Лесные комплексы в пологоувалистом северотаежном типе местности представлены лиственнично-еловыми с березой и кедром кустарничково-лишайниковыми и кустарничково-лишайниково-моховыми лесами на подзолисто-элювиально-глеевых почвах и подзолах иллювиально-гумусовых. На юге зоны в составе лесных ландшафтов доминируют урочища редкостойных сосново-лиственничных, реже сосновых с кедром и лиственницей лишайниковых лесов на подзолах иллювиально-железистых. В долинах рек более характерны редкостойные лиственнично-еловые леса в сочетании с ивняками и лугами на пойменных дерново-глеевых почвах. Недренированные ландшафты представлены местностями выпукло-бугристых торфяных болот с кустарничково-моховой, реже лишайниковой растительностью на буграх и с травяно-сфагновым покровом в мочажинах. Для них характерны торфяно-перегнойно-глеевые, торфяно-глеевые почвы. На основании почвенно-географического районирования экспертируемый участок относится к Урало-Новоземельской горной провинции тундровых, грубогумусовых фрагментарных почв [Атлас ЯНАО, 2004].

Эксперт ООО "НПО" Северная археология-1"

Директор к.и.н.



Визгалов Г.П.

Территориальной принадлежностью испрашиваемого объекта обусловлены и характерные климатические особенности. Климатическая характеристика принята согласно СНиП по ближайшей метеостанции Ра-Из расположенной в 10 км к северо-западу от п.г.т. Харп. Климат Полярного Урала суровый, резко континентальный; холодная, дождливая осень быстро сменяется зимой, а короткая, прохладная весна - летом. Обычно уже в начале сентября вершины хребтов одеваются снежным покрывалом, и только в июне в горах начинает сходить снег.

Зима с обильными снегопадами, сильными метелями и буранами, продолжительная и очень морозная. В декабре - феврале на предгорных равнинах температура опускается иногда до  $-50$  -  $-54^{\circ}\text{C}$ , а в июле поднимается до  $+31^{\circ}\text{C}$ . В горах - на наиболее возвышенных плато, хребтах и массивах зима примерно на месяц длиннее, чем на равнинах; она продолжается здесь 8-9 месяцев, но морозы слабее, чем на равнинах, и редко достигают  $-45^{\circ}\text{C}$ . Средняя годовая температура воздуха в различных районах Полярного Урала изменяется от  $-5$  до  $-8^{\circ}\text{C}$ . Самый холодный месяц - февраль. Средняя температура февраля в горах и на равнине около  $19^{\circ}\text{C}$  мороза. Почти так же холодно в декабре, январе и марте. Средняя температура этих месяцев нигде не выше  $-16^{\circ}\text{C}$ . Значительно теплее становится лишь в апреле (от  $-8$  -  $-9^{\circ}\text{C}$  на равнине до  $-10$  -  $-12^{\circ}\text{C}$  в горах). В мае на равнине начинает таять снег, вскрываются реки, но по ночам еще наблюдаются заморозки со среднемесячной температурой воздуха в пределах  $-2^{\circ}\text{C}$  на равнине, и до  $-5^{\circ}\text{C}$  в горах.

Осадков на Полярном Урале выпадает много: в горах от 800 до 1200 мм в год, на равнинах количество осадков снижается до 400-600 мм, из которых примерно половина выпадает зимой, а остальная часть весной, летом и осенью. С октября до мая на Полярном Урале дуют в основном западные, северо-западные, юго-западные и северные ветры. Ветров восточной четверти горизонта зимой практически не бывает [Кеммерих, 1966].

**Степень историко-культурной изученности района** определена по литературным и архивным источникам. Сбор информации об объектах культурного наследия осуществлялся в пределах Приуральского района ЯНАО, на сопредельных к Объекту экспертизы территориях.

В ходе архивных исследований было установлено, что в разные годы на территории Приуральского района ЯНАО, сотрудниками различных организаций (ООО «НПО «Северная археология - 1», АНО «Институт археологии Севера», ООО «Наследие Югры», ИПОС СО РАН, НП «Этнографическое бюро», ООО «Ямальская археологическая экспедиция», ГКУ ЯНАО «Научный центр изучения Арктики», ООО «НПО «Югра-Терра», и другие) проводились как камеральные, так и натурные работы.

Первые сведения об археологических памятниках на территории современного Ямало-Ненецкого автономного округа стали достоянием науки с конца XIX - начала XX веков. Основной же материал, касающийся археологических культур региона, получен на протяжении последних 70-80 лет. Благодаря исследованиям нескольких поколений отечественных ученых на

Эксперт ООО "НПО" Северная археология-1"      Директор к.и.н.



Визгалов Г.П.

территории ЯНАО стали известны археологические памятники практически всех эпох – камня, бронзы и железа [История Ямала, 2010].

Начало археологического обследования Приуральского района, на сопредельных экспедируемому участку территориях (в основном в окрестностях г. Салехард), пришлось на 20-е года XX века. В 1925-1929 гг. обследование археологических памятников в низовьях Оби проводил Редриков Д.Н. В г. Салехарде им были обнаружены остатки двух древних поселений. Одно из них, получившее название Салехардская 1 стоянка, располагалось на Обдорском холме. Второе поселение найдено на высокой части левого берега р. Шайтанка у ее впадения в р. Полуй, где находилось старое остяцкое кладбище.

В 1932 году при строительных работах, проводившихся на правом берегу р. Полуй в 3 км ниже г. Салехарда и в 4 км выше Ангальского мыса, из земли были извлечены древние бронзовые и костяные вещи. В течение двух полевых сезонов на памятнике, получившем название Усть-Полуй, Адриановым В.С. было вскрыто около 500 м<sup>2</sup> культурного слоя, откуда получено более 12 000 разнообразных предметов [Талицкая, 1953].

В 1946 г. Чернецовым В.Н. производились небольшие по объему раскопки на Усть-Полуе. Обнаружение следов укреплений дало основание охарактеризовать памятник, как городище, обнесенное рвом и валом. Кроме того, была произведена разведка на Обдорском холме, где также зафиксирован мощный культурный слой, насыщенный керамикой широкого хронологического диапазона. Несколько археологических объектов в том же году были выявлены и исследованы Чернецовым В.Н. в 5 км ниже г. Салехарда на небольшом мысу, приуроченном к правому обрывистому берегу р. Полуй, получившем название Зеленая горка. Также ряд разновременных памятников обнаружен ими вблизи г. Салехарда: стоянка Хаар-Сойм (Харсоим), Шайтанковская стоянка, Салехардские 1 и 2 могильники. В урочище Пернашор было открыто многослойное поселение, самые ранние находки с которого относятся к эпохе бронзы [Талицкая, 1953].

В 1976 г. в приполярных областях Западной Сибири работала Заполярная экспедиция Ленинградского отделения Института археологии АН СССР под руководством Хлобыстина Л.П. В процессе раскопок на Ангальском мысу в черте г. Салехарда были найдены керамика раннего железного века, каменные песты и грузило. Две стоянки раннего железного века обнаружены на р. Полуй: одна - на правом коренном берегу, примерно в 10 км от его устья, другая - на левом берегу протоки Горный Полуй около пос. Зеленый Яр. В 1976 г. Хлобыстиным Л.П. на мысу Корчаги было открыто несколько стоянок и поселение: Корчаги 1-3 [Хлобыстин, 1976].

В 1994 г. у паромной переправы из г. Салехард в г. Лабытнанги тюменским археологом Захом В.А. были выявлены поселения Паром 1, 2. В 1995 г. произведены аварийные раскопки поселения Паром 1 и обнаружены памятники Паром 3-6 [Матвеева, Зах, Багашев, 1995; Зах, 1997].

Эксперт ООО "НПО" Северная археология-1"      Директор к.и.н.



Визгалов Г.П.

В 1997 г. разведка в Приуральском районе ЯНАО проведена Брусницыной А.Г. Были обнаружены новые археологические объекты - пос. Горнокняжевское, Князевское 1, городище Усть-Васьеган 1, местонахождение Усть-Васьеган 2, поселение Горный Полуй 2, поселение Катравож 1, поселение Пельвож 1, городище Пельвож 2 [Брусницына, 1999].

На протяжении 1997-2000 гг. Салехардским отрядом ИПОС СО РАН осуществлялся археологический надзор при строительстве газопровода «Лонгъюган - Салехард - Харп» за памятниками на мысу Корчаги. Неоднократно отмечался факт их разрушения как в результате природных, так и антропогенных факторов. Так к 2000 г. полностью уничтоженными оказались поселения Паром 2 и 6, а площадь поселений Корчаги 3, Паром 1 в той или иной степени подверглись разрушению в ходе строительства газопровода [Матвеева, 2001].

На левом берегу р. Обь археологические исследования на территориях сопредельных экспертируемому участку начали проводиться с середины 2000-х годов.

В 2005 году отрядом ООО «Наследие Югры» под руководством Елизарова О.В. проводились натурные исследования на площадях Войкаро-Щучинской и Яршор-Лаптаёганской геологических зон, а также района рудника хромовых руд «Центральный». В процессе работ объекты археологического наследия не выявлены [Елизаров, 2005а, б].

В том же 2005 г. разведочные исследования отряда ИПОС СО РАН под руководством Кочегова Е.И. привели к обнаружению двух памятников археологии. Поселение Лабытнанги 1, расположено на мысу коренной террасы протоки Выпосл в черте г. Лабытнанги. По данным автора отчета, культурный слой на памятнике сохранился фрагментарно. Большая его часть уничтожена. Второй памятник - поселение Князь-Путол расположено в 5,8 км к северо-востоку от предыдущего памятника. Объект предварительно датирован 18-19 вв. [Кочегов, 2006].

В 2006 году специалистами ООО «НПО «Югра-Терра» проводилось натурное обследование земельных участков отводимых под карьеры минерального грунта и торфа по трассе газопровода в районах отвода к населенным пунктам Салехард, Лабытнанги и Харп. В ходе разведки объектов культурного наследия не выявлено [Васильев, 2006].

В сентябре 2006 года отрядом Тюменского государственного университета под руководством Костомаровой Ю.В. в окрестностях г. Лабытнанги проводились натурные археологические изыскания земель по проекту «Строительство мостового перехода через р. Обь в районе г. Салехард и Лабытнанги». Следов пребывания древнейшего человека на испрашиваемой территории не обнаружено [Костомарова, 2007].

В 2011 году сотрудниками Омского государственного педагогического университета проводились работы по выявлению и обследованию объектов культурного наследия в бассейне р. Собь в Приуральском и Шурышкарском районах ЯНАО. В ходе исследований были выявлены селище Катравож 2 и поселение Собская застава [Прищенко С.В., 2011].

Эксперт ООО "НПО" Северная археология-1"      Директор к.и.н.



Визгалов Г.П.

В 2011 году отрядом НП «Этнографическое бюро» под руководством Брусницыной А.Г. был проведен археолого-этнографический мониторинг восточных склонов Полярного Урала в бассейне р. Сось, включая Собской Массив, Собский перевал и Сось-Елецкий проход. В ходе исследований были выявлены 5 этнографических объектов и 6 объектов археологического наследия: поселение Пернаюхнель 1, поселение Лунхарюган 1, городище Ампириывос 2, поселение Харсоим 1, поселение Мараватсоим 1, поселение Тусигорт 1 [Брусницына, 2011].

В 2012 году силами специалистов ООО «НПО «Северная археология – 1» и АНО «Институт археологии Севера» проводились комплексные археологические исследования памятника Собская Застава и противоаварийные раскопки разрушающегося памятника археологии поселения Катравож 1. В том же году специалистом АНО «Институт археологии Севера» в процессе разведочных работ в окрестностях с. Катравож было выявлено 7 археологических объектов: поселение Малый Варьеган, поселения Сось 1-3, поселения Катравож 3, 6, селище Пугорпан [Ма-ракулин, 2012].

В 2012 же году отрядом омского Фонда охраны археологического наследия проводилась инвентаризация состояния объектов культурного наследия - памятников архитектуры, археологии и этнической культуры в Надымском и Приуральском районах. В Приуральском районе обследовано 28 объектов, на 17 из которых установлены границы, а 11 предложено исключить из реестра [Отчет «Выполнение работ по проведению инвентаризации...», 2012].

Таким образом, ближайшими к экспертируемому участку выявленными объектами культурного (археологического) наследия являются поселение Лабытнанги 1 и поселение Князь-Пугол, расположенные в 29 и 31 км к юго-востоку соответственно (граф. прил. 2) [Кочегов, 2008].

Поселение Лабытнанги 1 было открыто в 2005 г. Кочеговым Е.И, расположено в черте г. Лабытнанги, на мысообразном выступе террасы протоки Вылпосл, образованном берегом протоки и ложбиной по которой протекает безымянный ручей, впадающий в эту протоку. Площадка памятника имеет размеры 0,195 x 0,160 км, и с юго-востока ограничена краем террасы протоки Вылпосл, с северо-запада – берегом безымянного ручья. Площадка плавно повышается вглубь террасы. По площадке поселения проходит грунтовая дорога. С юго-запада, запада и северо-запада от площадки поселения расположены транспортные коммуникации и городская застройка. В настоящее время на мысу в пределах границ памятника расположено заброшенное здание школы №1 и жилые частные дома с подсобными участками.

На восточном склоне мыса между зданием школы и сгоревшим строением была проведена зачистка почвенных обнажений, в которой обнаружены культурные отложения и артефакты. Фрагмент стенки керамического сосуда, орнаментированный оттисками гребенчатого штампа образующими орнамент «решетка», а также рядом оттисков гребенчатого штампа в технике

Эксперт ООО "НПО" Северная археология-1"      Директор к.и.н.



Визгалов Г.П.

«шагающей гребенки». Фрагмент датируется эпохой энеолита – раннего бронзового века. Также найдено шесть фрагментов керамического сосуда бичевницкой культуры, датирующейся эпохой раннего средневековья. Кроме того, со слов старожилов, на этом месте случались находки вещей, относящиеся ориентировочно к 18-19 веку (ядра, остатки огнестрельного оружия и прочее). Рельефных признаков археологических сооружений не выявлено.

В соответствии с возрастом обнаруженных артефактов, многослойное поселение Лабытнанги 1 предварительно датируется разными периодами: энеолитом – ранним бронзовым веком (около III тыс. до н.э.) и эпохой раннего средневековья – V-VI вв. н.э. (бичевнический тип). Есть косвенные данные о наличии на поселении культурного слоя XVIII-XIX вв. н.э. На сегодняшний день состояние памятника оценивается как аварийное [Кочегов, 2008].

Поселение Князь-Пугол также было открыто в 2005 г. Кочеговым Е.И. Поселение расположено в 2,3 км к СВ от проходной судоремонтной базы г. Лабытнанги, в 1,24 км к ВСВ от моста через р. Князь-Ёль, в 0,27 км к СЗ от уреза воды в протоке Вылпосл, на останце коренной террасы р. Оби (левый берег протоки Вылпосл), на высоте около 30 метров над уровнем воды в протоке. Останец овальной формы размерами 0,12 x 0,06 км вытянут по линии северо-восток – юго-запад. Приподнят над уровнем террасы на высоту около 4 м. Юго-восточный, восточный и северо-восточный склоны крутые, высота склона, включая склон террасы, до 10 м. Западный, северо-западный и северный склоны пологие и плавно переходят в поверхность террасы. По западному краю проходит автомобильная дорога «Лабытнанги - Октябрьский». Местные жители называют это место Князь-Пугол, что и дало название поселению.

Верхняя площадка останца относительно ровная с размерами 0,09 x 0,025 км и имеет пологий уклон от центра к краям. На площадке рельефных признаков остатков сооружений не обнаружено. Поселение выявлено по распространению злаковой растительности на поверхности площадки. Это, вероятно, обусловлено наличием гумусированного слоя почвы богатого органикой, что характерно для поселений позднего средневековья, нового и новейшего времени в зонах северной тайги, лесотундры и тундры Приобья. Очевидно, что на всей поверхности площадки имеется культурный слой, который частично распространяется и на край склона. Часть культурного слоя, в результате естественных процессов оползает на склон, что подтверждается наличием подъемного материала на небольших разрушениях поверхности естественного происхождения. Состояние памятника хорошее. Поверхность подверглась незначительному антропогенному воздействию: поверхность мыска в северо-восточной части площадки утоптана, здесь же расположено костровище, крутой юго-восточный склон имеет небольшие трещины и оползание гумусового слоя. Объект культурного наследия датируется эпохой XVIII - начало XX вв. [Кочегов, 2008].

Эксперт ООО "НПО" Северная археология-1"      Директор к.и.н.



Визгалов Г.П.

В результате анализа историко-культурной изученности установлено, что объектов культурного наследия в непосредственной близости от Объекта экспертизы не выявлено.

**Камеральное исследование и историко-культурное зонирование.** На камеральном этапе исследований была проведена предварительная оценка территории, испрашиваемой по проекту «Подъездные пути и технологические площадки» (для выполнения работ по строительству, реконструкции и эксплуатации линейных объектов)» в плане вероятности нахождения объектов культурного наследия.

При проведении экспертизы особое внимание уделялось ландшафтно-топографическим условиям участка (почвы, растительность, привязка к водоемам и т.п.).

Определение степени перспективности обнаружения на рассматриваемой территории объектов культурного наследия произведено, исходя из следующих критериев:

- анализ природно-географической среды и ландшафтно-топографической характеристики территории, с учетом динамики ее развития, с точки зрения благоприятности для заселения и использования ее человеком в прошлом и настоящем. Анализ проводился по картографическим материалам М 1:100 000, космоснимкам SAS Planet, а также по литературным и архивным источникам;

- анализ традиционного уклада жизни коренных народов, а также особенностей размещения известных жилых, хозяйственных, культовых объектов, как на изучаемой, так и на прилегающих территориях.

Анализ ландшафтно-топографической ситуации расположения известных объектов историко-культурного наследия в регионе показал, что для большинства из них характерны следующие ландшафтно-топографические условия расположения, по которым можно прогнозировать их наличие или отсутствие на неизученных территориях:

1. Наличие достаточных для жизни биоресурсов:

- сочетание двух или более ландшафтов (зон), позволяющих вести комплексное хозяйство и использовать биоресурсы, учитывая цикличность урожая дикоросов и рождаемости (выживания в неблагоприятные периоды) промысловых животных;

- близость водоема, что является одним из необходимых условий (в большинстве случаев) для расположения объектов историко-культурного наследия поселенческого типа в древности;

2. Близость транспортных путей (зимники, судоходные реки, нартовые дороги);

3. Некоторые объекты, например городища, располагаются на участках, выделяющихся из общего ландшафта (урочища; возвышенности, имеющие большой перепад высот по сравнению с прилегающей территорией), особенно на мысовидных выступях береговых террас рек;

4. Наличие хорошо дренированных, не затопляемых в паводок участков береговых террас и гривы, особенно, занятые беломошными борами;

Эксперт ООО "НПО" Северная археология-1"      Директор к.и.н.



Визгалов Г.П.

5. Проточные, либо глубокие озера, что предотвращало замор и являлось наиболее удачным местом ловли методом запора, являющимся самым древним способом добычи рыбы. Также перспективными местами являются приустьевые участки рек, ручьев;

6. Места расположения стойбищ, летников, зимников, юрт и т.д. коренного населения, ведущего традиционный образ жизни.

Эти признаки могут встречаться как в комплексе, так и по отдельности.

Такое расположение позволяло древнему человеку использовать биоресурсы леса (строительные материалы, топливо, копытные, боровая дичь, ягоды и т.д.), реки (рыба, водоплавающая дичь и т.д.) и верховых болот (болотная ягода), не меняя места своего жительства в зависимости от сезона.

В районах материковых возвышенностей известны археологические объекты, расположенные и на низких участках береговых террас, как рек, так и озер. Почти все объекты в таких случаях приурочены к устьям притоков, а также ручьев и логов. В таких же условиях на сегодняшний день располагаются и некоторые этнографические объекты.

Еще одним из индикаторов присутствия объектов культурного наследия, в частности объектов археологии, является наличие на топографических основах относительно современных объектов типа: сараев, рыбацких и охотничьих изб, развалин, кладбищ, летников, зимников, бывших населенных пунктов, урочищ и т.д. Часто в таких местах при натурном обследовании выявляются, кроме современных хозяйственных объектов, объекты археологии и этнографии. Это связано с традиционностью хозяйственного уклада местного населения и использованием одних и тех же мест, как в древности, так и в настоящее время. Новые населенные пункты зачастую возникали на месте существовавших в древности поселений или иных объектов. Кроме того, бывшие и современные юрты сами по себе являются объектами культурного наследия.

Земельный участок, испрашиваемый под хозяйственное освоение по проекту «Подъездные пути и технологические площадки» (для выполнения работ по строительству, реконструкции и эксплуатации линейных объектов)», расположен на территории Подгорненского месторождения природного камня, в 1,5 км к востоку от п.г.т. Харп в левобережье верховьев р.Собь. Экспертируемая площадь дислоцирована на подболоченной пологоувалистой водораздельной возвышенности с гипсометрическими отметками 137-155 м покрытой елово-березовым редколесьем (граф. прил. 3-5).

В непосредственной близости от испрашиваемого участка расположен водный объект термокарстового происхождения – Мертвое озеро, характеризующийся отсутствием выраженной коренной террасы в пределах береговой линии. Кроме того, озеро не является проточным и в нем отсутствуют биоресурсы необходимые для ведения человеком хозяйственной деятельности. Другие водные объекты, на сопредельных к испрашиваемой территории участках, представлены

Эксперт ООО "НПО" Северная археология-1"      Директор к.и.н.



Визгалов Г.П.

рекой Сось, протекающей более чем в 2,5 км в западном и юго-западном направлениях и подблоченным руслом маловодного ручья Гердызшор расположенного в 0,6 км к востоку.

Естественная ландшафтная ситуация в зоне расположения земельных участков, испрашиваемых по проекту «Подъездные пути и технологические площадки», претерпела сильное изменение в результате антропогенного воздействия связанного с добычей, переработкой и складированием природного камня в рамках хозяйственной деятельности на Подгорненском месторождении, на площадях которого будут производиться работы по реконструкции и строительству.

К настоящему времени, все без исключения, выявленные объекты культурного наследия на сопредельных экспертируемому участку территориях левобережья р. Обь, приурочены к хорошо дренируемым краям береговых террас реки Сось и протоки Вылпсол. Также необходимо отметить, что бассейн реки Сось, в том числе в её горной и предгорной частях (к последней из которых относится экспертируемый участок), неоднократно обследовался натурными археологическими разведками [Елизаров, 2005а,б; Васильев, 2006, Брусницына, 1994-2011 и прочие]. В ходе разведочных работ выявить объекты культурного (археологического) наследия удалось исключительно в нижнем течении реки Сось, подавляющее большинство из которых отстоит не далее 10 км от места слияния с рекой Обь. Вследствие данного обстоятельства логично предположить, что участки в верховьях реки Сось, вероятно в силу своих ландшафтно-климатических и биоресурсных характеристик, не являлись перспективными с точки зрения хозяйственной деятельности древнего человека.

Таким образом, по совокупности анализа источников, литературы, картографических материалов и ландшафтно-антропогенных факторов установлено, что рассматриваемая территория, подлежащая воздействию строительных работ в ходе строительства по проекту «Подъездные пути и технологические площадки» (для выполнения работ по строительству, реконструкции и эксплуатации линейных объектов)» позволяет определить ее как территорию, не обладающую признаками наличия объектов культурного наследия. Территории, не обладающие признаками наличия объектов культурного наследия, составляют заболоченные водоразделы, участки верховых болот, плохо дренируемые заболоченные участки грив, возвышенностей и террас, а также участки в их глубине, обширные залесенные водораздельные возвышенности, береговые террасы маловодных рек и ручьев. Здесь так же отсутствуют крупные проточные озера с выраженными береговыми террасами, пригодные для рыбной ловли.

В таких ландшафтно-топографических условиях размещение поселенческих и хозяйственных объектов древнего и современного коренного населения невозможно, либо вероятность их обнаружения ничтожно мала, а иногда технически неосуществима с помощью современных научных методов и средств.

Эксперт ООО "НПО" Северная археология-1"      Директор к.и.н.

Визгалов Г.П.

Анализ представленных документов не выявил наличия в пределах рассматриваемых земельных участков объектов культурного наследия, включенных в Единый государственный реестр объектов культурного наследия народов РФ, выявленных объектов культурного наследия и объектов обладающих признаками объекта культурного (археологического) наследия.

В результате камерального исследования территории всю площадь земельного участка, испрашиваемого под строительство по проекту «Подъездные пути и технологические площадки» (для выполнения работ по строительству, реконструкции и эксплуатации линейных объектов)», можно отнести к территории, не обладающей признаками наличия объектов культурного наследия, в связи с чем необходимость проведения натурных археологических работ отсутствует.

**7. Перечень документов и материалов, собранных и полученных при проведении экспертизы, а также использованной для нее специальной и справочной литературы:**

1. Федеральный Закон №73-ФЗ от 25.06.2002 «Об объектах культурного наследия (памятниках истории и культуры) народов Российской Федерации».
2. Постановление Правительства РФ от 15.07.2009 № 569 «Об утверждении Положения о государственной историко-культурной экспертизе».
3. Постановление Правительства РФ от 29.06.2015 № 646 «Об утверждении критериев отнесения объектов культурного наследия, включенных в единый государственный реестр объектов культурного наследия (памятников истории и культуры) народов Российской Федерации, к объектам культурного наследия, находящимся в неудовлетворительном состоянии».
4. Постановление Правительства РФ от 12.09.2015 № 972 «Об утверждении Положения о зонах охраны объектов культурного наследия (памятников истории и культуры) народов Российской Федерации».
5. Приказ Министерства культуры РФ от 08.12.2009 № 842 «Об утверждении единых правил организации формирования, учета, сохранения и использования музейных предметов и музейных коллекций, находящихся в музеях Российской Федерации».
6. Приказ Министерства культуры РФ от 03.10.2011 № 954 «Об утверждении Положения о Едином государственном реестре объектов культурного наследия (памятников истории и культуры) народов Российской Федерации».
7. Приказ Министерства культуры РФ от 04.06.2015 № 1745 «Об утверждении требований к составлению проектов границ территорий объектов культурного наследия».
8. Приказ Министерства культуры РФ от 25.06.2015 № 1840 «Об утверждении состава и Порядка утверждения отчётной документации о выполнении работ по сохранению объекта культурного наследия, включённого в единый государственный реестр объектов культурного наследия (памятников истории и культуры) народов Российской Федерации, или выявленного объекта культурного наследия, Порядка приёмки работ по сохранению объекта культурного наследия и подготовки акта приёмки выполненных работ по сохранению объекта культурного наследия, включённого в единый государственный реестр объектов культурного наследия (памятников истории и культуры) народов Российской Федерации, или выявленного объекта культурного наследия и его формы».
9. Приказ Министерства культуры РФ от 02.07.2015 № 1905 «Об утверждении порядка проведения работ по выявлению объектов, обладающих признаками объекта культурного наследия, и государственному учёту объектов, обладающих признаками объекта культурного наследия».

Эксперт ООО "НПО" Северная археология-1"

Директор к.и.н.



Визгалов Г.П.

10. Приказ Министерства культуры РФ от 27.11.2015 № 2877 «О порядке передачи государству археологических предметов, обнаруженных физическими и (или) юридическими лицами в результате проведения изыскательских, проектных, земляных, строительных, мелиоративных, хозяйственных работ, указанных в статье 30 федерального закона от 25.06.2002 № 73-ФЗ «Об объектах культурного наследия (памятниках истории и культуры) народов Российской Федерации», работ по использованию лесов и иных работ»
11. Письмо Министерства культуры РФ от 27.01.2012 N 12-01-39/05-АБ «О методике определения границы территории объекта археологического наследия».
12. Письмо министерства культуры РФ от 02.11.2016 № 337-01-39-НМ
13. «Положение о порядке проведения археологических полевых работ и составления научной отчётной документации». Утверждено постановлением Бюро историко-филологических наук Российской академии наук от 27.11.2013 № 85.
14. ГОСТ 55627 – 2013 «Археологические изыскания в составе работ по реставрации, консервации, ремонту и приспособлению объектов культурного наследия». Утверждён и введён в действие Приказом Федерального агентства по техническому регулированию и метрологии от 09.10.2013 № 1138-ст.
15. СП 47.13330.2012. Свод правил. Инженерные изыскания для строительства. Основные положения. Актуализированная редакция СНиП 11-02-96. Утверждён приказом Госстроя России от 10.12.2012 № 83/ГС.
16. Перечень выявленных объектов культурного наследия расположенных на территории Ямало-Ненецкого автономного округа по состоянию на 22.12.2016.
17. Интернет-сайт: <https://geographyofrussia.com>.
18. Атлас ЯНАО. Омск, 2004.
19. Бакулин В.В., Козин В.В. География Тюменской области. Екатеринбург, 1996.
20. Брусницына А.Г. Отчет об археологической разведке в Приуральском районе Ямало-Ненецкого автономного округа летом 1994 года. Екатеринбург, 1995.
21. Брусницына А.Г. Отчет об археологических разведках в Приуральском и Ямальском районах Ямало-Ненецкого автономного округа в 1997 году. Салехард, 1999.
22. Брусницына А.Г. Отчет о НИР «Археолого-этнографический мониторинг восточных склонов Полярного Урала (бассейн р. Собь, Собской Массив, включая Собский перевал и Собь-Елецкий проход) в 2011 году». Екатеринбург, 2011.
23. Васильев В.Г. Отчет о НИР ИКЭ Земельных участков отводимых под карьеры минерального грунта и торфа по трассе газопровода-отвода к гг. Салехард, Лабытнанги, Харп, (натурное обследование). Ханты-Мансийск, 2006.
24. Елизаров О.В. Экспресс-заключение №05-2005 ИКЭ в части натурного обследования земельных участков площадей Войкаро-Щучинской зоны, Яршор-Лаптаёганской зоны (натурное). Ханты-Мансийск, 2005а.
25. Елизаров О.В. Экспресс-заключение №6-2005 по ИКЭ в части натурного обследования рудника «Центральный» (натурное). Ханты-Мансийск, 2005б.
26. Зах В.А. Многослойное поселение Паром 1 у Салехарда // Вестник археологии, антропологии и этнографии. Вып. 1. Тюмень. 1997.
27. История Ямала. Том 1. Ямал традиционный. Екатеринбург, 2010.
28. Кеммерих А.О. Полярный Урал. Москва, 1966.
29. Костомарова Ю.В. Отчет о НИР «Проведение натуральных археологических изысканий по объекту: «Строительство мостового перехода через р. Обь в районе г. Салехард и Лабытнанги». Тюмень, 2007.
30. Кочегов Е.И. Отчет об археологической разведке в Приуральском районе ЯНАО (окрестности г. Лабытнанги). Тюмень, 2006.
31. Кочегов Е.И. Отчет о научно-исследовательской работе «Археологическая разведка на территории Приуральского района Ямало-Ненецкого автономного округа (окрестности г. Лабытнанги) в 2007 году». Тюмень, 2008.
32. Лёзин В.А. Реки Ямало-Ненецкого автономного округа. Тюмень, 2000.



33. Маракулин В.А. Отчет о НИР «Проведение археологических разведочных работ исторических населённых пунктов XVII в. в устье рек Сось и Полуи в Нижнем Приобье в Приуральском районе в 2012 году». Нефтеюганск, 2012.

34. Матвеева Н.П., Зах В.А., Багашев А.Н. Заключительный отчет по выполнению хоздоговорной темы 3-93 «Археологическое обследование трассы газопровода Лонгъюган - Салехард - Харп в 1995 году». Тюмень, 1995.

35. Матвеева Н.П. Заключительный отчет по выполнению хоздоговорной темы 3-2000 «Археологический надзор на трассе строительства газопровода-отвода «Лонгъюган-Салехард-Харп» в 2000 году». Тюмень, 2001.

36. Отчет «Выполнение работ по проведению инвентаризации состояния объектов культурного наследия - памятников архитектуры, археологии и этнической культуры (Надымский и Приуральский районы)». Омск, 2012.

37. Прищенко С.В. Отчет о НИР «и создании научной продукции по выявлению и обследованию объектов культурного наследия в бассейне р. Сось Приуральский и Шурышкарский р-ны ЯНАО». Омск, 2011.

38. Талицкая И.А. Материалы к археологической карте Нижнего и Среднего Приобья // Древняя история Нижнего Приобья. М.-Л., 1953.

39. Хлобыстин Л.П. Отчет о работе заполярной экспедиции ЛОИА АН СССР в 1976 году. Ленинград, 1976.

## **8. Обоснования выводов экспертизы**

Изученная документация и привлеченные источники содержат полноценные сведения об испрашиваемом земельном участке и исчерпывающую информацию об объектах культурного наследия на рассматриваемой территории, соответствующую требованиям Федерального закона от 25.06.2002 г. № 73-ФЗ «Об объектах культурного наследия (памятниках истории и культуры) народов Российской Федерации», необходимую для согласования земляных, строительных, мелиоративных, хозяйственных работ, работ по использованию лесов (за исключением работ, указанных в пунктах 3, 4 и 7 части 1 статьи 25 Лесного кодекса Российской Федерации) и иных работ.

В процессе работ было проведено камеральное исследование земельных участков по проекту «Подъездные пути и технологические площадки» (для выполнения работ по строительству, реконструкции и эксплуатации линейных объектов) площадью 9,2963 Га.

В процессе проведения экспертизы установлено, что на земельных участках, подлежащих воздействию хозяйственных работ по проекту «Подъездные пути и технологические площадки» (для выполнения работ по строительству, реконструкции и эксплуатации линейных объектов) объекты культурного наследия, включенные в Единый государственный реестр объектов культурного наследия РФ, выявленные объекты культурного наследия, объекты, обладающие признаками объектов культурного наследия, отсутствуют.

Для испрашиваемой территории, расположенной в пределах Подгорненского месторождения природного камня, проведено историко-культурное зонирование по степени вероятности выявления на ней объектов культурного наследия. В результате исследования выяснено, что

Эксперт ООО "НПО" Северная археология-1"      Директор к.и.н.



Визгалов Г.П.

запрашиваемая территория относится к территории, не обладающей признаками наличия объектов культурного наследия, в связи с чем необходимость проведения полевых археологических работ (натурного обследования) не требуется.

## 9. Вывод экспертизы

На основании рассмотренных документов, привлеченных литературных данных и иных источников, эксперт пришёл к следующим выводам: на земельных участках по проекту «Подъездные пути и технологические площадки» (для выполнения работ по строительству, реконструкции и эксплуатации линейных объектов)» общей площадью 9,2963 Га, объекты культурного наследия, включенные в Единый государственный реестр объектов культурного наследия РФ, выявленные объекты культурного наследия, объекты, обладающие признаками объектов культурного наследия, в том числе объекты археологического наследия отсутствуют. Испрашиваемый земельный участок расположен вне зон охраны объектов культурного наследия.

Эксперт считает **возможным** проведение земляных, строительных, мелиоративных, хозяйственных работ, работ по использованию лесов и иных работ на земельных участках по проекту «Подъездные пути и технологические площадки» (для выполнения работ по строительству, реконструкции и эксплуатации линейных объектов)» общей площадью 9,2963 Га без ограничений, связанных с осуществлением мероприятий по сохранению объектов культурного наследия (**положительное заключение**).

В соответствии с пунктом 4 статьи 36 Федерального закона от 25.06.2002 N 73-ФЗ, в случае обнаружения в ходе проведения изыскательских, проектных, земляных, строительных, мелиоративных, хозяйственных работ, работ, предусмотренных статьей 25 Лесного кодекса Российской Федерации работ по использованию лесов (за исключением работ, указанных в пунктах 3, 4 и 7 части 1 статьи 25 Лесного кодекса Российской Федерации) и иных работ объекта, обладающего признаками объекта культурного наследия, в том числе объекта археологического наследия, заказчик указанных работ, технический заказчик (застройщик) объекта капитального строительства, лицо, проводящее указанные работы, обязаны незамедлительно приостановить указанные работы и в течение трех дней со дня обнаружения такого объекта направить в региональный орган охраны объектов культурного наследия письменное заявление об обнаруженном объекте.

## Работники, проводившие исследования:

Археолог ООО «НПО «Северная археология-1»

А.М. Белослудцев

Эксперт ООО "НПО" Северная археология-1"

Директор к.и.н.

Визгалов Г.П.

## Список графических приложений

Графическое приложение 1	Обзорная схема района работ по проекту «Подъездные пути и технологические площадки» (для выполнения работ по строительству, реконструкции и эксплуатации линейных объектов)». М 1:13 500 000	- 1 лист
Графическое приложение 2	Обзорная схема района работ по проекту «Подъездные пути и технологические площадки» (для выполнения работ по строительству, реконструкции и эксплуатации линейных объектов)» и известных объектов культурного наследия. М 1:1 000 000	- 1 лист
Графическое приложение 3	Схема расположения земельных участков, испрашиваемых под строительство по проекту «Подъездные пути и технологические площадки» (для выполнения работ по строительству, реконструкции и эксплуатации линейных объектов)». М 1:200 000.	- 1 лист
Графическое приложение 4	Схема размещения земельных участков, испрашиваемых под строительство по проекту «Подъездные пути и технологические площадки» (для выполнения работ по строительству, реконструкции и эксплуатации линейных объектов)» на космоснимке. М 1:40 000	- 1 лист
Графическое приложение 5	Схема размещения земельных участков, испрашиваемых под строительство по проекту «Подъездные пути и технологические площадки» (для выполнения работ по строительству, реконструкции и эксплуатации линейных объектов)» на космоснимке. М 1:10 000.	- 1 лист



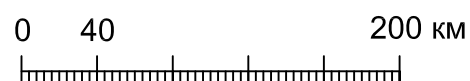
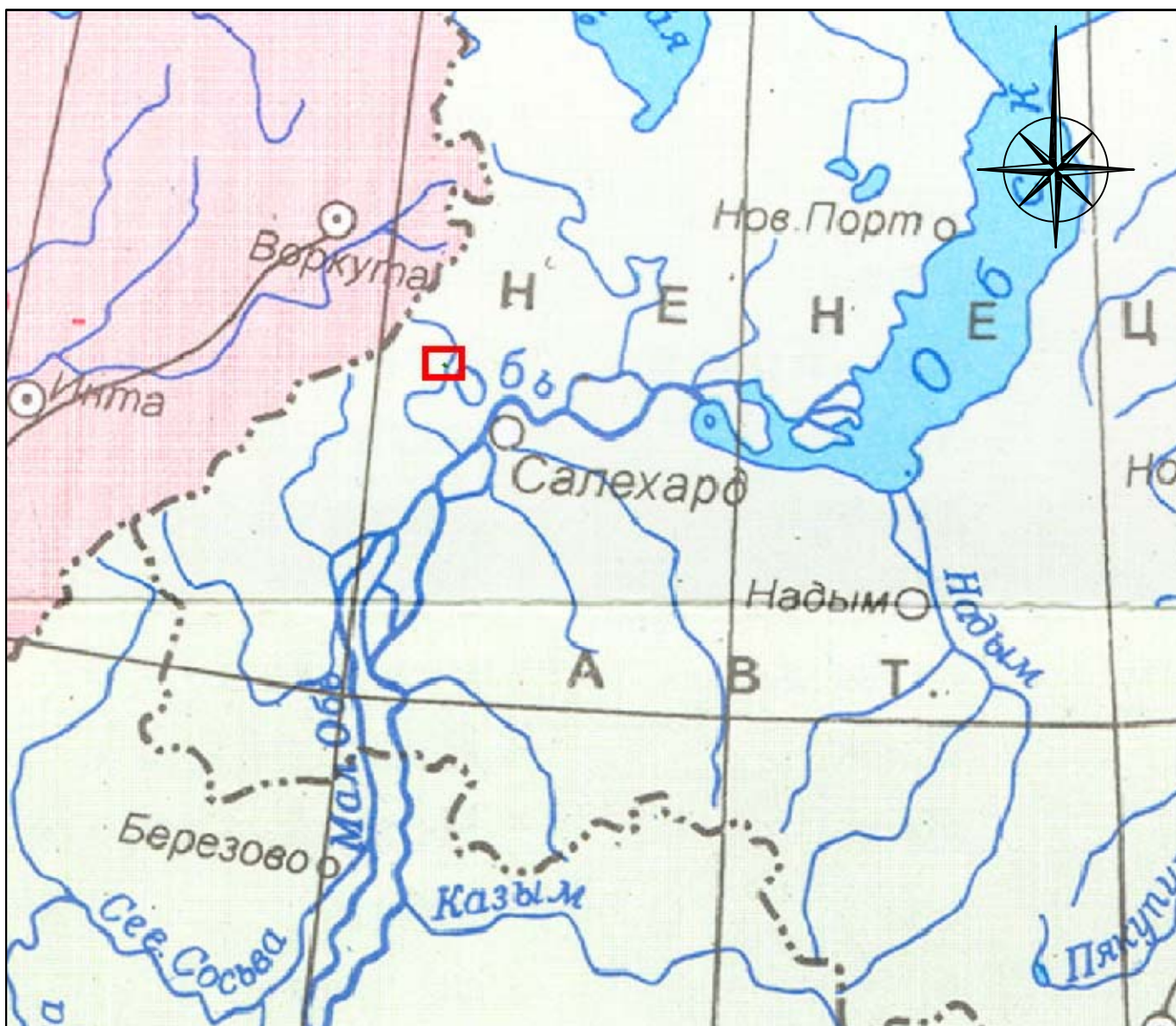
## ГРАФИЧЕСКИЕ ПРИЛОЖЕНИЯ

Эксперт ООО "НПО" Северная археология-1"

Директор к.и.н.

A handwritten signature in blue ink, consisting of several stylized, overlapping strokes.

Визгалов Г.П.

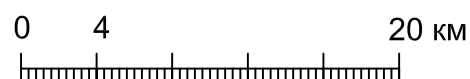
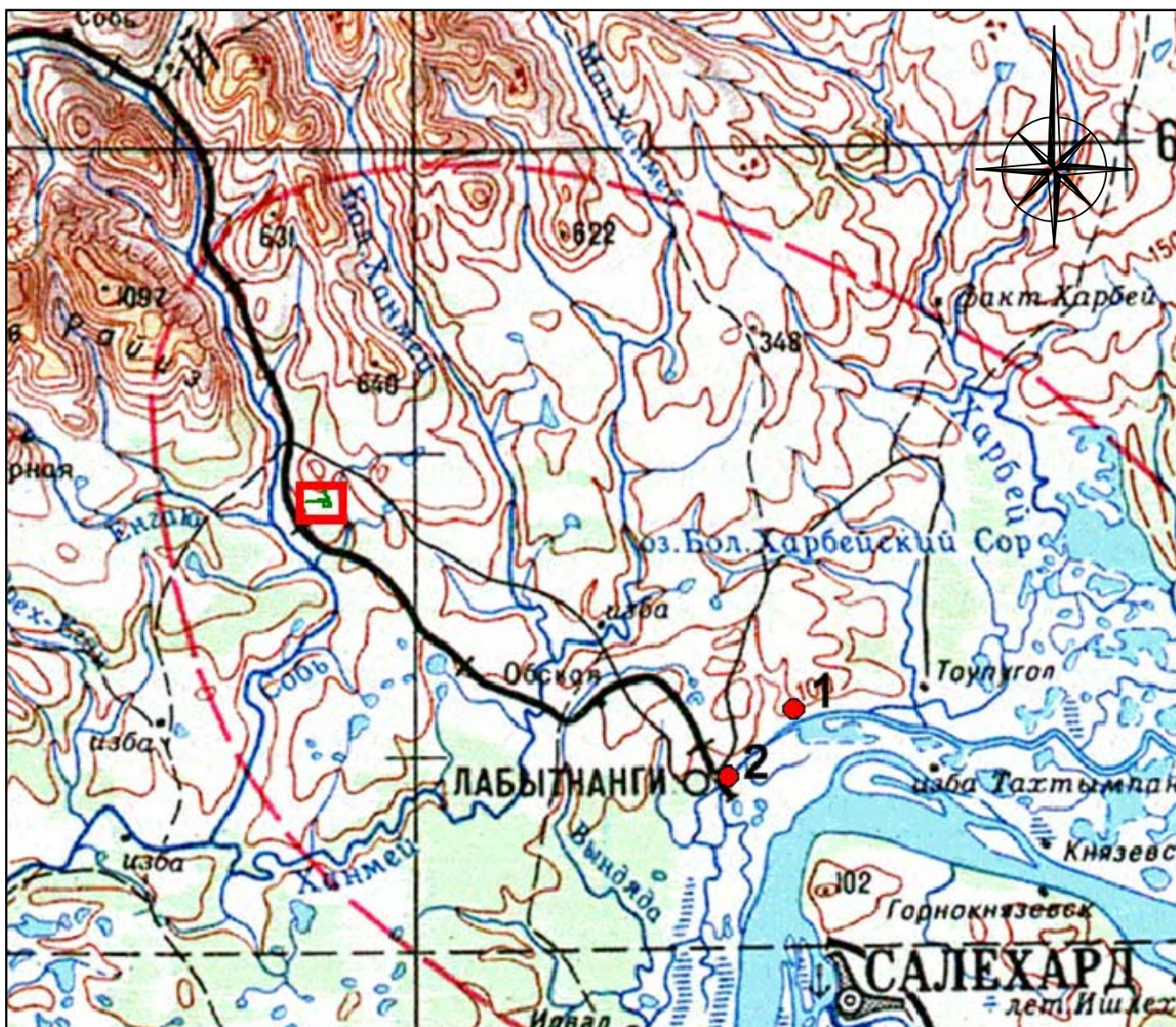


## УСЛОВНЫЕ ОБОЗНАЧЕНИЯ



Район расположения земельных участков, испрашиваемых под строительство по проекту «Подъездные пути и технологические площадки»

Акт №338/02-17/Н государственной историко-культурной экспертизы документации, содержащей результаты исследований, в соответствии с которыми определяется наличие или отсутствие объектов, обладающих признаками объекта культурного наследия, на земельных участках, подлежащих воздействию строительных работ по проекту «Подъездные пути и технологические площадки» (для выполнения работ по строительству, реконструкции и эксплуатации линейных объектов).	Граф. прил. 1	
	Лист	1
	Листов	1
Обзорная схема района работ		М 1:4 000 000
Эксперт ООО "НПО "Северная археология-1". Директор, к.и.н.		Визгалов Г.П.



## УСЛОВНЫЕ ОБОЗНАЧЕНИЯ

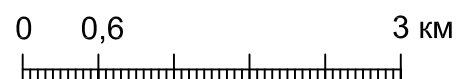
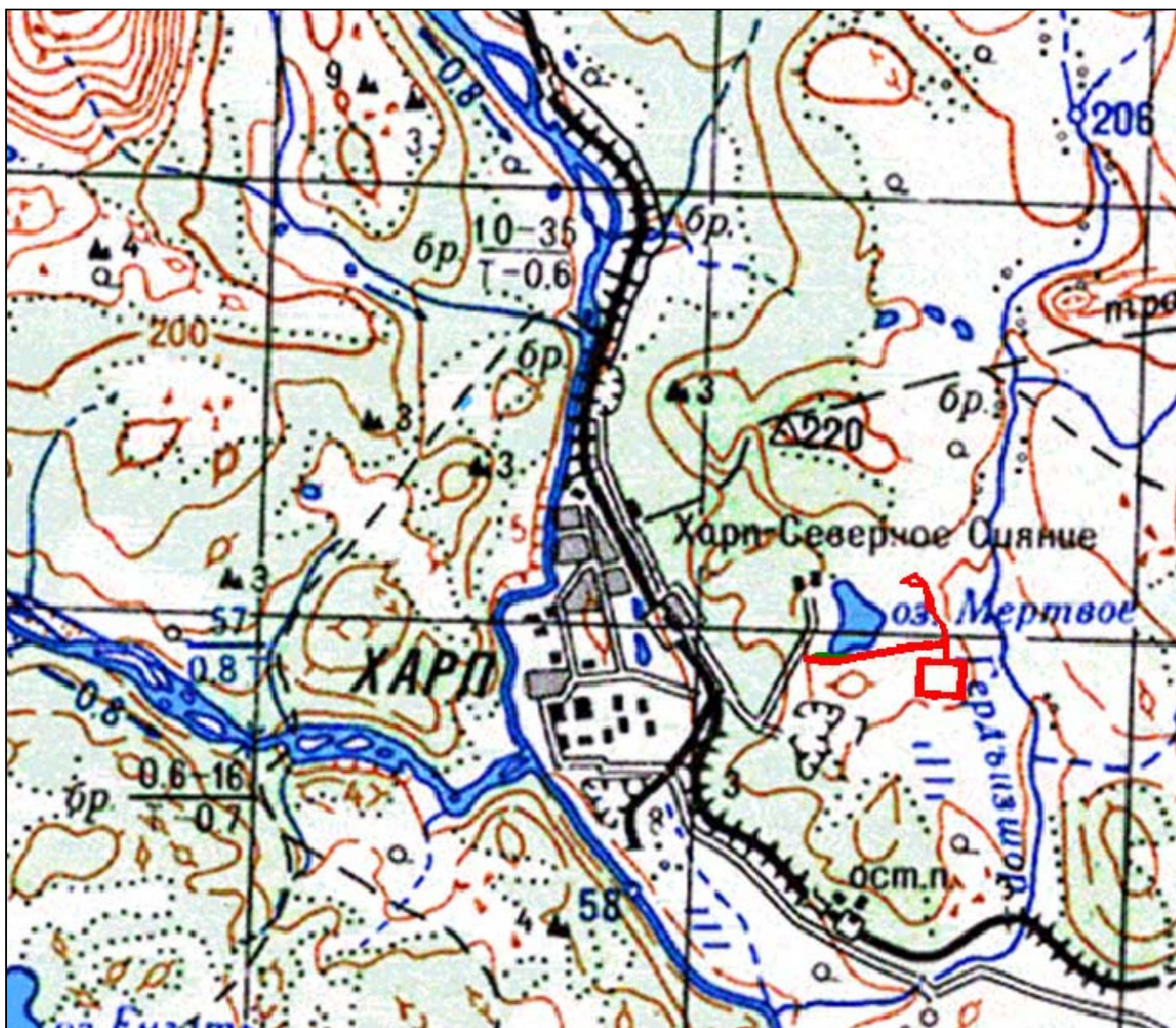


Район расположения земельных участков, испрашиваемых под строительство по проекту «Подъездные пути и технологические площадки»

## ЭКСПЛИКАЦИЯ

- 1 поселение Князь-Пугол
- 2 поселение Лабытнанги 1

Акт №338/02-17/Н государственной историко-культурной экспертизы документации, содержащей результаты исследований, в соответствии с которыми определяется наличие или отсутствие объектов, обладающих признаками объекта культурного наследия, на земельных участках, подлежащих воздействию строительных работ по проекту «Подъездные пути и технологические площадки» (для выполнения работ по строительству, реконструкции и эксплуатации линейных объектов).	Граф. прил. 2	
	Лист	1
	Листов	1
Обзорная схема района работ		М 1:400 000
Эксперт ООО "НПО "Северная археология-1". Директор, к.и.н.		Визгалов Г.П.

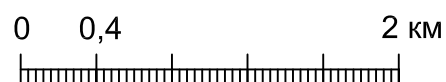


## УСЛОВНЫЕ ОБОЗНАЧЕНИЯ



Район расположения земельных участков, испрашиваемых под строительство по проекту «Подъездные пути и технологические площадки»

Акт №338/02-17/Н государственной историко-культурной экспертизы документации, содержащей результаты исследований, в соответствии с которыми определяется наличие или отсутствие объектов, обладающих признаками объекта культурного наследия, на земельных участках, подлежащих воздействию строительных работ по проекту «Подъездные пути и технологические площадки» (для выполнения работ по строительству, реконструкции и эксплуатации линейных объектов).	Граф. прил. 3	
	Лист	1
	Листов	1
Обзорная схема района работ		М 1:60 000
Эксперт ООО "НПО "Северная археология-1". Директор, к.и.н.		Визгалов Г.П.



## УСЛОВНЫЕ ОБОЗНАЧЕНИЯ



Район расположения земельных участков, испрашиваемых под строительство по проекту «Подъездные пути и технологические площадки»

Акт №338/02-17/Н государственной историко-культурной экспертизы документации, содержащей результаты исследований, в соответствии с которыми определяется наличие или отсутствие объектов, обладающих признаками объекта культурного наследия, на земельных участках, подлежащих воздействию строительных работ по проекту «Подъездные пути и технологические площадки» (для выполнения работ по строительству, реконструкции и эксплуатации линейных объектов).	Граф. прил. 4	
	Лист	1
	Листов	1
Обзорная схема района работ Космоснимок		М 1:40 000
Эксперт ООО "НПО "Северная археология-1". Директор, к.и.н.		Визгалов Г.П.



## УСЛОВНЫЕ ОБОЗНАЧЕНИЯ



Район расположения земельных участков, испрашиваемых под строительство по проекту «Подъездные пути и технологические площадки»

Акт №338/02-17/Н государственной историко-культурной экспертизы документации, содержащей результаты исследований, в соответствии с которыми определяется наличие или отсутствие объектов, обладающих признаками объекта культурного наследия, на земельных участках, подлежащих воздействию строительных работ по проекту «Подъездные пути и технологические площадки» (для выполнения работ по строительству, реконструкции и эксплуатации линейных объектов).	Граф. прил. 5	
	Лист	1
	Листов	1
Обзорная схема района работ Космоснимок		М 1:10 000
Эксперт ООО "НПО "Северная археология-1". Директор, к.и.н.		Визгалов Г.П.

## Список текстовых приложений

Текстовое приложение 1	Письмо Службы государственной охраны объектов культурного наследия ЯНАО исх. №4701-17/215 от 31.01.2017 г.	- 2 листа
Текстовое приложение 2	Договор №02-17/Н от 10.02.2017 г. на выполнение работ по государственной историко-культурной экспертизе земельных участков.	- 2 листа
Текстовое приложение 3	Письмо ЗАО «Партнер» о предоставлении информации №35 от 16.02.2017.	- 1 лист
Текстовое приложение 4	Схема расположения и границы лесного участка Ямальского лесничества Приуральского участкового лесничества для ЗАО "Партнер"	- 1 лист

Эксперт ООО "НПО" Северная археология-1"

Директор к.и.н.



Визгалов Г.П.



# СЛУЖБА ГОСУДАРСТВЕННОЙ ОХРАНЫ ОБЪЕКТОВ КУЛЬТУРНОГО НАСЛЕДИЯ ЯМАЛО-НЕНЕЦКОГО АВТОНОМНОГО ОКРУГА

Ул. Чубынина д. 14, г. Салехард, Ямало-Ненецкий автономный округ, 629008  
Тел.: (34922) 3-72-73, Тел./факс: (34922) 3-72-73, E-mail: nasledie@sgokn.yanao.ru  
ОГРН 1168901057885, ИНН/КПП 8901034761/890101001

*Знаварь* 2017 г. № 4201-12/15

На № 14 от 26 января 2017 г.

Генеральному директору  
ЗАО «Партнер»

В.К. Папаяни

Уважаемый Валерий Константинович!

На участке реализации проектных решений по титулу: «Подъездные пути и технологические площадки» (для выполнения работ по строительству, реконструкции, эксплуатации линейных объектов) площадью 9,2963 га отсутствуют объекты культурного наследия, включенные в Единый государственный реестр объектов культурного наследия народов Российской Федерации.

Испрашиваемый земельный участок расположен вне зон охраны объектов культурного наследия.

Сведениями об отсутствии на испрашиваемом участке выявленных объектов культурного наследия либо объектов, обладающих признаками объекта культурного наследия (в т.ч. археологического), служба государственной охраны объектов культурного наследия Ямало-Ненецкого автономного округа (далее – служба) не располагает. Учитывая изложенное, Заказчик работ в соответствии со ст. 28, 30, 31, 32, 36, 45.1 Федерального закона от 25 июня 2002 года № 73-ФЗ «Об объектах культурного наследия (памятниках истории и культуры) народов Российской Федерации» (далее – Федеральный закон) обязан:

- обеспечить проведение и финансирование историко-культурной экспертизы земельного участка, подлежащего воздействию земляных, строительных, хозяйственных и иных работ, путем археологической разведки, в порядке, установленном ст. 45.1 Федерального закона;

- представить в службу документацию, подготовленную на основе археологических полевых работ, содержащую результаты исследований, в соответствии с которыми определяется наличие или отсутствие объектов, обладающих признаками объекта культурного наследия на земельном участке, подлежащем воздействию земляных, строительных, хозяйственных и иных работ, а также заключение государственной историко-культурной экспертизы указанной документации (либо земельного участка).

В случае обнаружения в границе земельного участка, подлежащего воздействию земляных, строительных, хозяйственных и иных работ объектов, обладающих признаками объекта археологического наследия, и после принятия департаментом

Эксперт ООО "НПО" Северная археология-1"

Директор к.и.н.

Визгалов Г.П.

решения о включении данного объекта в перечень выявленных объектов культурного наследия:

- разработать в составе проектной документации раздел об обеспечении сохранности выявленного объекта культурного наследия или о проведении спасательных археологических полевых работ или проект обеспечения сохранности выявленного объекта культурного наследия либо план проведения спасательных археологических полевых работ, включающих оценку воздействия проводимых работ на указанный объект культурного наследия (далее документация или раздел документации, обосновывающий меры по обеспечению сохранности выявленного объекта культурного (археологического) наследия);

- получить по документации или разделу документации, обосновывающей меры по обеспечению сохранности выявленного объекта культурного наследия заключение государственной историко-культурной экспертизы и представить его совместно с указанной документацией в службу на согласование;

- обеспечить реализацию согласованной службой документации, обосновывающей меры по обеспечению сохранности выявленного объекта культурного (археологического) наследия.

Руководитель службы



Е.В. Дубкова

Муначев Эдуард Альфертович  
3-72-55

Эксперт ООО "НПО" Северная археология-1"

Директор к.и.н.



Визгалов Г.П.

## Договор № 02-17/Н

г. Нижневартовск

10 февраля 2017 г.

**Закрытое акционерное общество «Партнёр» (ЗАО «Партнёр»)**, именуемое в дальнейшем «Заказчик», в лице генерального директора Папаяни Валерия Константиновича, действующего на основании Устава, с одной стороны, и **Общество с ограниченной ответственностью «Научно-производственное объединение «Северная археология-1» (ООО «НПО «Северная археология-1»)**, именуемое в дальнейшем «Исполнитель», в лице руководителя обособленного подразделения в г.Нижневартовск Дозморова Алексея Сергеевича, действующего на основании доверенности №02-Н-17 от 10.01.2017г., с другой стороны, в дальнейшем совместно именуемые «Стороны», заключили настоящий договор (далее по тексту – Договор) о нижеследующем:

**1. Предмет договора**

1.1.Заказчик поручает, а Исполнитель принимает на себя проведение государственной историко-культурной экспертизы (далее ГосИКЭ) земель, подлежащих воздействию строительных работ по объекту:

- «Подъездные пути и технологические площадки» (для выполнения работ по строительству, реконструкции и эксплуатации линейных объектов), площадью 9,2963 га.

1.2.Состав и качество работ, предусмотренных настоящим Договором, определяются Федеральным законом «Об объектах культурного наследия (памятниках истории и культуры) народов Российской Федерации» от 25 июня 2002 г. № 73-ФЗ, Положением о государственной историко-культурной экспертизе, утвержденным постановлением Правительства РФ от 15 июля 2009 г. № 569.

**2. Обязанности сторон**

2.1.Заказчик финансирует работы по п. 1.1. согласно Сметы (Приложение 2).

2.2. Исполнитель осуществляет работы согласно Технического задания (Приложение 1) и прочих условий договора, представляет Заказчику в полном объеме в установленные сроки акт государственной историко-культурной экспертизы в соответствии с п.1.1. настоящего договора.

**3. Стоимость работы, сроки действия договора и порядок расчетов**

3.1. Стоимость работ по настоящему договору составляет:

3.2. Сроки выполнения работ по договору с 10 февраля 2017 г. по 15 апреля 2017 г. Срок действия договора в части исполнения взаимных обязательств – до полного их исполнения сторонами.

3.3. В сроки выполнения работ по договору входят сроки получения заключения Госоргана ЯНАО по результатам проведения государственной историко-культурной экспертизы.

3.4. Оплата производится с авансированием в размере 20% от стоимости работ на основании выставленного счета не позднее 10 дней с момента получения его факсимильной копии Заказчиком и полным расчетом после завершения работ, подписания акта приемки-сдачи, не позднее 30 дней с даты выставления счета-фактуры. Оригиналы Акта экспертизы и заключения Госоргана передаются Заказчику по факту поступления денежных средств за проведение Экспертизы на расчетный счет Исполнителя.

**4. Порядок сдачи-приемки выполненных работ**

Эксперт ООО "НПО" Северная археология-1"

Директор к.и.н.



Визгалов Г.П.

8.1. Настоящий договор составлен в 2 подлинных экземплярах, один из которых передан Исполнителю, один находится у Заказчика.

8.2. Все приложения к настоящему договору являются его неотъемлемой частью.

8.3. Факсимильные экземпляры документов, относящихся к настоящему договору, в том числе и его текст, имеют юридическую силу с последующей заменой их на оригинал.

8.4. Изменения и дополнения вносятся в договор оформлением дополнительного соглашения сторон.

8.5. Исполнитель вправе передать, а Заказчик принять и оплатить работу по настоящему договору досрочно.

8.6. К настоящему Договору прилагаются и являются его неотъемлемой частью:

- Техническое задание (Приложение №1);
- Смета (Приложение №2);
- Календарный план (Приложение №3);
- Образец Акта сдачи-приемки выполненных работ (оказанных услуг) (Приложение №4)

## 9. Реквизиты и подписи Сторон

### Заказчик:

**ЗАО «Партнёр»**

**Юридический (почтовый) адрес:** 629008, Российская Федерация, Ямало-Ненецкий автономный округ, г. Салехард, ул. Мира, д.13-А

**тел/факс** (34922) 4-74-19, 4-67-52, 4-46-28

**e-mail:** [partner@connect-online.ru](mailto:partner@connect-online.ru)

**ОКПО** 43131540

**ИНН** 8901007447 **КПП** 890101001

**ОГРН** 1028900507371

### Банковские реквизиты:

р/с 40702810300120000262 в

«ЗапСибкомбанк» ПАО г. Тюмень,

Кор/счет 30101810271020000613

БИК 047102613

### Исполнитель:

**ООО «НПО «Северная археология - 1»**

**Юридический адрес:** 628305, Российская Федерация, Ханты-Мансийский автономный округ-Югра, г. Нефтеюганск, проезд 5П, строение 9

**Почтовый адрес:** 628305, Тюменская обл., Ханты-Мансийский автономный округ, г. Нефтеюганск - 5, а/я 398

**тел./факс** (3463) 294-623, 250-236, 238-136, 250-273 **e-mail:** [chistory@yandex.ru](mailto:chistory@yandex.ru); [nv-chistory@yandex.ru](mailto:nv-chistory@yandex.ru);

**ИНН** 8619011228 **КПП** 860401001

**ОКПО** 14521139

**ОКВЭД** 91.02; 91.03; 58.11; 72.20; 71.1; 71.12.41

**ОГРН** 1038603451248

### Банковские реквизиты:

р/с 40702810908990002025 в

«ЗапСибкомбанк» ПАО г. Тюмень,

к/с 30101810271020000613

БИК 047102613

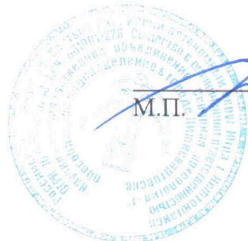
Генеральный директор  
ЗАО «Партнёр»



В.К.Папаяни

М.П.

Руководитель обособленного  
Подразделения в г.Нижневартовск  
ООО «НПО "Северная археология-1»



М.П.

А.С. Дозморов

Эксперт ООО "НПО" Северная археология-1"

Директор к.и.н.

Визгалов Г.П.



**РОССИЙСКАЯ ФЕДЕРАЦИЯ  
ХМАО-НЕНЕЦКИЙ АВТОНОМНЫЙ ОКРУГ  
ЗАКРЫТОЕ АКЦИОНЕРНОЕ ОБЩЕСТВО  
«П А Р Т Н Е Р»**

р/сч 40702810300120000262  
к/сч 30101810100000000639  
БИК 047130639 «Запсибкомбанк»  
ОАО г. Тюмень  
ИНН 8901007447 КПП 890101001

р/сч 40702810000000000030  
к/сч 30101810500000000911  
БИК 047130639  
филиал «Полярный»  
ОАО «ЮНИКОРБАНК» г. Салехард  
ИНН 8901007447 КПП 890101001

629008 г. Салехард, ул. Мира 13 «а» тел.: (34922) 4-74-19, 4-67-52

16 февраля 2017 г.

№ 35

Директору  
ООО «НПО «Северная археология-1»  
Визгалову Г.П.  
Адрес: 628305, РФ, ХМАО-Югра, г.  
Нефтеюганск 5, а/я 398.  
Тел: +7 (3463) 29-46-23

*О предоставлении информации*

*Уважаемый Георгий Петрович!*

В соответствии с пунктом 16 Постановления Правительства РФ от 15 июля 2009 г. N 569 "Об утверждении Положения о государственной историко-культурной экспертизе" информирую Вас о том, что земельный участок под объект по проекту: «Подъездные пути и технологические площадки», площадью 9,2963 га не поставлены на государственный кадастровый учет, сведения о зарегистрированных правах на объект культурного наследия и земельные участки в границах его территории не внесены. Тем самым получить сведения из государственного кадастра недвижимости на объект по проекту: «Подъездные пути и технологические площадки», площадью 9,2963 га не представляется возможным.

Генеральный директор

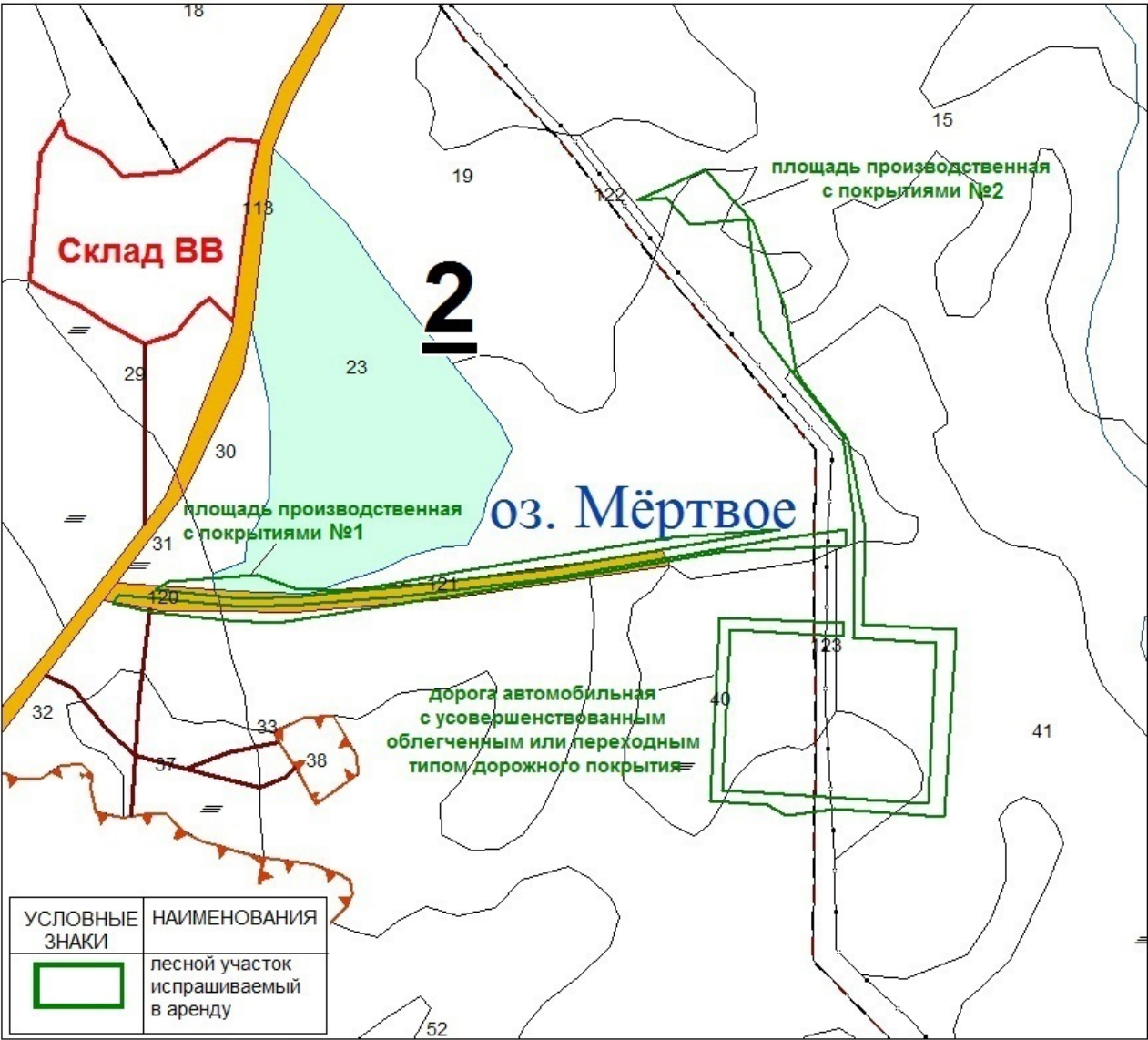
В.К. Папаяни

Эксперт ООО "НПО" Северная археология-1"

Директор к.и.н.

Визгалов Г.П.

Схема расположения и границы лесного участка  
Ямальского лесничества Приуральского участкового лесничества  
для ЗАО "Партнер"  
в целях строительства, реконструкции, эксплуатации линейных объектов  
по проекту: "Подъездные пути и технологические площадки"  
Общая площадь: 9,2963 га  
Масштаб 1:10 000



Салехардский лесхоз-филиал ОАУ "Леса Ямала"

Выполнил: А.А. Мокрушин

Эксперт ООО "НПО" Северная археология-1"

Директор к.и.н.

Визгалов Г.П.