

**А К Т**  
**государственной историко-культурной экспертизы**  
**о включении в единый государственный реестр объектов культурного наследия**  
**(памятников истории и культуры) народов Российской Федерации**  
**выявленного объекта археологического наследия «Могильник Харьерлор 2»,**  
**расположенного по адресу (местонахождению): Ямало-Ненецкий автономный**  
**округ, Шурышкарский район, в 15,8 км к западу от д. Ямгорт, в 47 км к северо-**  
**западу от с. Азовы, в 9,5 км к юго-востоку от д. Нымвожгорт, в устье ручья**  
**Унхоломсойм, в 7,5 км к северо-востоку от устья р. Несь-Юган, в 15,8 км к западо-**  
**северо-западу от устья р. Лесмиёган, в 2,1 км к северо-западу от устья р.**  
**Айхоломсойм и в 52,1 км к юго-западу от устья р. Сыня**

Настоящий акт государственной историко-культурной экспертизы составлен в соответствии с требованиями Федерального закона от 25.06.2002 N 73-ФЗ "Об объектах культурного наследия (памятниках истории и культуры) народов Российской Федерации" и Положением о государственной историко-культурной экспертизе, утвержденным постановлением Правительства Российской Федерации от 15.07.2009 N 569.

**Дата начала проведения экспертизы:** 27 июня 2015 г.

**Дата окончания проведения экспертизы:** 02 июля 2015 г.

**Место проведения экспертизы:** город Тюмень

**Заказчик экспертизы:** Департамент культуры Ямало-Ненецкого автономного округа

**Сведения об эксперте:**

Фамилия, имя, отчество	Пошехонова Ольга Евгеньевна
образование	высшее
специальность	историк
ученая степень (звание)	нет
стаж работы	15 лет
место работы и должность	Федеральное государственное бюджетное учреждение науки Институт проблем освоения Севера Сибирского отделения Российской академии наук, научный сотрудник
реквизиты аттестации Министерства культуры Российской Федерации	приказ Минкультуры России от 31.05.2013 № 618 «Об утверждении статуса аттестованного эксперта по проведению государственной историко-культурной экспертизы»
объекты экспертизы, на которые был аттестован эксперт	- земельные участки, подлежащие хозяйственному освоению; - документы, обосновывающие включение объектов культурного наследия в реестр

Эксперт несёт ответственность за достоверность сведений, изложенных в заключении и несоблюдение принципов проведения историко-культурной экспертизы в соответствии с законодательством Российской Федерации.

02 июля 2015 г.



О.Е. Пошехонова

## **Цель и объект экспертизы**

**Цель экспертизы:** определение обоснованности (необоснованности) включения выявленного объекта археологического наследия «Могильник Харьерлор 2» в единый государственный реестр объектов культурного наследия (памятников истории и культуры) народов Российской Федерации в качестве объекта культурного наследия федерального значения.

**Объект экспертизы:** выявленный объект археологического наследия «Могильник Харьерлор 2» и документы, обосновывающие его включение в единый государственный реестр объектов культурного наследия (памятников истории и культуры) народов Российской Федерации.

## **Перечень документов, представленных Заказчиком**

1. Кочегов Е.И. Отчет об археологической разведке в Шурышкарском районе Ямало-Ненецкого округа (р. Войкар – р. Сыня). – Тюмень, 1995.
2. Приказ службы по охране и использованию объектов культурного наследия ЯНАО от 24.11.2010 № 83-п «Об утверждении Списков выявленных объектов, представляющих историческую, научную, художественную или иную культурную ценность, по состоянию на IV квартал 2010 года».
3. Цембалюк С.И. Отчет «Выполнение работ по проведению инвентаризации состояния объектов археологического наследия, Шурышкарский район» в двух томах. – Салехард, 2014.
4. Материалы по результатам инвентаризации объекта культурного наследия «Могильник Харьерлор 2» от 25.11.2014 г.: карта (план) территории, акт технического состояния, инвентаризационная опись.

**Обстоятельства, повлиявшие на процесс проведения и результаты экспертизы – отсутствуют.**

**Сведения о проведенных исследованиях с указанием примененных методов, объема и характера работ**

При подготовке настоящего заключения изучена и проанализирована в полном объеме документация, предоставленная заказчиком. Методика исследования, обусловленная объектом и целью экспертизы, основана на сравнительно-историческом и типологическом анализе. Для экспертизы привлечены литературные данные и иные источники, дополняющие информацию по объекту с точки зрения культуры, истории и археологии. Самостоятельное обследование объекта археологического наследия эксперт не проводил. Имеющийся и привлеченный материал достаточен для подготовки заключения государственной историко-культурной экспертизы.

**Факты и сведения, выявленные и установленные в результате проведенных исследований**

Адрес (местонахождение) выявленного объекта археологического наследия:  
Ямало-Ненецкий автономный округ, Шурышкарский район, в 15,8 км к западу от д.

02 июля 2015 г.



О.Е. Пошехонова

Ямгорт, в 47 км к северо-западу от с. Азовы, в 9,5 км к юго-востоку от д. Нымвожгорт, в устье ручья Унхоломсойм, в 7,5 км к северо-востоку от устья р. Несь-Юган, в 15,8 км к западо-северо-западу от устья р. Лесмиёган, в 2,1 км к северо-западу от устья р. Айхоломсойм и в 52,1 км к юго-западу от устья р. Сыня.

Современное географическое положение: Могильник расположен на краю правой террасы р. Сыня и старичного озера Харьерлор, которое соединено с руслом реки протоками. К осени вода из озера уходит и можно перейти его по вязкому илистому дну. Объект находится на левом берегу ручья Унхоломсойм, впадающего в озеро, в 250 м к востоку от устья ручья по террасе р. Сыня. Могильник расположен на естественной возвышенности (бугре) на краю террасы. Могильные ямы занимают всю вершину бугра и спускаются вниз по склонам. На площади памятника произрастает редкая хвойная растительность (сосна, лиственница, ель), перемежающаяся с молодыми березками. По словам местных жителей, площадка могильника не зарастает деревьями. Подстилающий покров представлен мхами, лишайниками, кустарничками. К востоку от памятника через небольшой лог, находится современное действующее хантыйское кладбище.

Характеристика объекта. Могильник открыт в 1995 г. совместной экспедицией Тюменского государственного университета и Шурышкарского районного краеведческого музея под руководством Е.И. Кочегова. Тогда им на возвышенности правой террасы р. Сыня было обнаружено множество впадин, предположительно могильных. В ходе работ исследователем были зафиксированы местоположение памятника, снят глазомерный план, оценена степень сохранности.

При повторном обследовании могильника в 2014 г. отрядом ООО «Ямальская археологическая экспедиция» под руководством С.И. Цембалюк на возвышенности на краю террасы р. Сыня было насчитано 157 могильных ям различных размеров и ориентации. Тогда же был снят инструментальный план памятника. Погребения расположены скученно, плотным скоплением по всей поверхности холма, расстояние между ямами не превышает 1-2 м, по краям возвышенности могилы размещены более разреженно. Остатки могил прямоугольной формы размерами от 0,9х0,3 м (вероятно детские) до 3х0,4 м (взрослые), по краям некоторых фиксируется выброс, глубина варьирует от 0,2 до 0,5 м. Есть основания полагать, что захоронения не одновременны, ранние могилы сильно оплывшие менее глубокие, по краям более поздних сохранились доски надмогильных сооружений, контуры их более четкие. Самые поздние могилы датируются, вероятно, серединой XX века, более старые захоронения совершены, скорее всего, не раньше XV века. Шурфовка могильника не проводилась. Состояние объекта на период выявления и повторного обследования определено как удовлетворительное, нарушения почвенного покрова не зафиксированы.

В 2014 году проведена инвентаризация состояния выявленного объекта археологического наследия исследовательским отрядом ООО «Ямальская археологическая экспедиция» под руководством С.И. Цембалюк. По результатам работ были составлены карта (план) территории, акт технического состояния и инвентаризационная опись объекта археологического наследия.

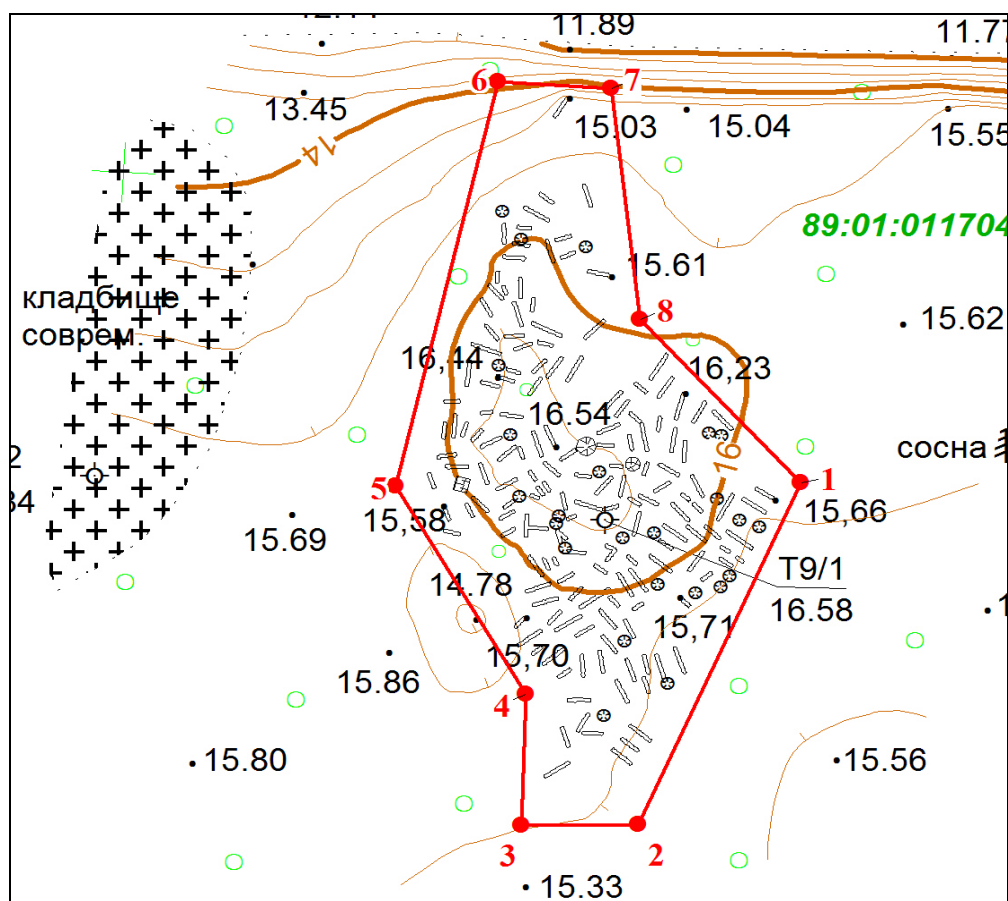
Датировка и культурная принадлежность. Захоронения на могильнике совершались в новое время (XV-XX века). Предварительно можно связать могильник с этнической группой северных хантов, проживающих в настоящее время в бассейне р. Сыня. Датировка и культурная принадлежность могут быть уточнены только после проведения археологических раскопок памятника.

Сведения о границах территории выявленного объекта археологического наследия. Границы объекта определены с учетом визуально фиксируемых в ландшафте контуров могил и рельефа местности. Граница определена по восьми характерным точкам, в плане имеет вид неправильного многоугольника. Северная граница проложена вдоль края террасы р. Сыня, остальные проходят по подножью возвышенности, на которой находятся могилы, в 1-3 м от крайних погребений.

Список координат характерных (поворотных) точек границы территории выявленного объекта археологического наследия:

номер точки	WGS-84		Местная система координат (МСК)	
	Северной широты	Восточной долготы	X	Y
1	64°52'42,14"	64°3'48,23"	7188265.31	2405934.80
2	64°52'41,02"	64°3'47,14"	7188231.11	2405919.45
3	64°52'41,01"	64°3'46,31"	7188231.01	2405908.40
4	64°52'41,43"	64°3'46,31"	7188244.16	2405908.81
5	64°52'42,09"	64°3'45,32"	7188264.96	2405896.52
6	64°52'43,41"	64°3'45,96"	7188305.49	2405906.24
7	64°52'43,40"	64°3'46,78"	7188304.82	2405916.93
8	64°52'42,65"	64°3'47,03"	7188281.64	2405919.62

Схема расположения границы территории выявленного объекта археологического наследия:



02 июля 2015 г.

О.Е. Пошехонова

**Перечень документов и материалов, собранных и полученных при проведении экспертизы, а также использованной для нее специальной и справочной литературы:**

1. Федеральный закон от 25.06.2002 N 73-ФЗ «Об объектах культурного наследия (памятниках истории и культуры) народов Российской Федерации».
2. Приказ Министерства культуры Российской Федерации от 03.10.2011 № 954 «Об утверждении Положения о едином государственном реестре объектов культурного наследия (памятников истории и культуры) народов Российской Федерации».
3. Постановление Правительства Российской Федерации от 15.07.2009 N 569 «Об утверждении Положения о государственной историко-культурной экспертизе».
4. Закон Ямало-Ненецкого автономного округа от 26 мая 2015 № 52-ЗАО «Об объектах культурного наследия (памятниках истории и культуры) народов Российской Федерации, расположенных на территории Ямало-Ненецкого автономного округа».
5. История Ямала: в 2-х томах /под общ. ред. В.В. Алексеева. Том I: Ямал традиционный. Кн. 1: Древние культуры и коренные народы / под ред. Н.В. Фёдоровой и др. Екатеринбург: «Баско». - 2010. - 324 с.
6. Брусницына А.Г. Современная источниковая база изучения позднего железного века полярной зоны Западной Сибири // Научный вестник. Вып. 3. Археология и этнология. Материалы научно-исследовательской конференции по итогам полевых исследований 1999 года. Салехард. – 2000. С. 32-48.

**Обоснование вывода экспертизы**

В результате анализа представленных заказчиком и привлеченных дополнительных данных о выявленном объекте археологического наследия «Могильник Харьерлор 2», расположенном на территории Шурышкарского района Ямало-Ненецкого автономного округа установлено, что территория объекта являлась местом захоронения людей в новое время (XV-XX века) [Брусницына, 2000]. Предварительно можно связать могильник с этнической группой северных хантов, проживающих в настоящее время в бассейне р. Сыня. Могильников в бассейне р. Сыня известно всего два, к новому времени относится только Харьерлор 2. Памятники нового времени Шурышкарского района представлены поздними остяцкими городками, археологизированными поселенческими и промысловыми комплексами, поздними могильниками и святилищами. Местоположение некоторых из них, зафиксированных по письменным источникам (Шурышкарский - городище Белая Гора - XVII-XVIII века, Войкарский - городище Усть-Войкар, Сынский - городище Лесмиеган II?), можно считать установленным. Небольшие поселенческие и промысловые комплексы середины - второй половины II тысячелетия редко фиксируются археологами, хотя встречаются довольно часто [История Ямала, 2010]. Ни один из поздних памятников бассейна р. Сыня не изучен раскопками, поэтому о населении нового времени сведений нет. Уникальная информация о погребальном обряде, антропологические материалы и другие артефакты, содержащиеся в культурных слоях могильника Харьерлор 2, несомненно, составят научные знания о населении этого района, получение которых, кроме всего прочего, несет на себе важную социальную нагрузку. Хорошая сохранность повышает ценность памятника. В

02 июля 2015 г.



О.Е. Пошехонова



комплексе с данными по поселенческим комплексам этого времени материалы могильника Харьерлор 2 позволят изучить самобытные культуры бассейна р. Сыня.

Таким образом, выявленный объект археологического наследия «Могильник Харьерлор 2» имеет большое значение, как источник информации культурного, исторического и духовного характера о населении нового времени (XV-XX века) бассейна р. Сыня.

### **ЗАКЛЮЧЕНИЕ ЭКСПЕРТИЗЫ**

На основе рассмотренного комплекта документов, обосновывающих включение выявленного объекта археологического наследия «Могильник Харьерлор 2», расположенного в Шурышкарском районе Ямало-Ненецкого автономного округа, в единый государственный реестр объектов культурного наследия (памятников истории и культуры) народов Российской Федерации эксперт приходит к следующему заключению:

Изученные документальные и литературные источники содержат полноценные сведения об историко-культурной ценности могильника Харьерлор 2, и исчерпывающую информацию, соответствующую требованиям Федерального закона от 25.06.2002 г. № 73-ФЗ «Об объектах культурного наследия (памятниках истории и культуры) народов Российской Федерации», необходимую для включения его в единый государственный реестр объектов культурного наследия (памятников истории и культуры) народов Российской Федерации.

**Экспертиза считает обоснованным включение выявленного объекта археологического наследия «Могильник Харьерлор 2», расположенного на территории Шурышкарского района Ямало-Ненецкого автономного округа, в 15,8 км к западу от д. Ямгорт, в 47 км к северо-западу от с. Азовы, в 9,5 км к юго-востоку от хантыйской деревни Нымвожгорт, в устье ручья Унхоламсойм, в 7,5 км к северо-востоку от устья р. Несь-Юган, в 15,8 км к западо-северо-западу от устья р. Лесмиёган, в 2,1 км к северо-западу от устья р. Айхоламсойм и в 52,1 км к юго-западу от устья р. Сыня, в единый государственный реестр объектов культурного наследия (памятников истории и культуры) народов Российской Федерации в качестве памятника археологии федерального значения.**

Рекомендуемый вид объекта культурного наследия – памятник.

Рекомендуемая категория историко-культурного значения объекта - объект археологического наследия федерального значения.

Рекомендуемый характер использования территории объекта культурного наследия - проведение мероприятий, направленных на обеспечение физической сохранности и популяризацию объекта, а также научно-исследовательских археологических работ при наличии разрешения (открытого листа).

Рекомендуемый предмет охраны объекта:

- конфигурация в плане, в том числе: возвышенность (холм) на правой террасе р. Сыня, естественный рельеф;
- захоронения людей (157 могильных ям грунтового типа, которые представляют собой остатки углубленных в грунт погребений);
- территория объекта культурного наследия;
- культурный слой, содержащий артефакты и информацию о материальной и духовной культуре населения нового времени (XV-XX века) бассейна р. Сыня.

02 июля 2015 г.



О.Е. Пошехонова

Фотоприложение на двух листах:

Фото 1. Общий вид выявленного объекта археологического наследия «Могильник Харьерлор 2». Снято с севера.

Фото 2. Могильные ямы грунтового типа выявленного объекта археологического наследия «Могильник Харьерлор 2». Снято с юга.

Фото 3. Общий вид выявленного объекта археологического наследия «Могильник Харьерлор 2». Снято с запада.

Фото 4. Общий вид выявленного объекта археологического наследия «Могильник Харьерлор 2». Снято с запада.

02 июля 2015 г.

Эксперт



О.Е. Пошехонова

02 июля 2015 г.



О.Е. Пошехонова





Фото 1. Общий вид выявленного объекта археологического наследия «Могильник Харьерлор 2». Снято с севера.



Фото 2. Могильные ямы грунтового типа выявленного объекта археологического наследия «Могильник Харьерлор 2». Снято с юга.

02 июля 2015 г.

О.Е. Пошехонова





Фото 3. Общий вид выявленного объекта археологического наследия «Могильник Харьерлор 2». Снято с запада.



Фото 4. Общий вид выявленного объекта археологического наследия «Могильник Харьерлор 2». Снято с запада.

02 июля 2015 г.

О.Е. Пошехонова