

А К Т
государственной историко-культурной экспертизы
о включении в единый государственный реестр объектов культурного наследия
(памятников истории и культуры) народов Российской Федерации
выявленного объекта археологического наследия «Поселение Несъеган 3»,
расположенного по адресу (местонахождению): Ямало-Ненецкий автономный
округ, Шурышкарский район, в 7,5 км к западо-северо-западу от с. Овгорт, в 29,8
км к западу от д. Ямгорт и в 10,1 км к юго-западу от д. Нымвожгорт, в 7,1 км к
северо-западу от слияния рек Несъ-Юган и Сыня (устье р. Несъ-Юган), в 29,7 км к
западу от устья р. Лесмиеган, в 65,5 км к юго-западу от устья р. Сыня

Настоящий акт государственной историко-культурной экспертизы составлен в соответствии с требованиями Федерального закона от 25.06.2002 N 73-ФЗ "Об объектах культурного наследия (памятниках истории и культуры) народов Российской Федерации" и Положением о государственной историко-культурной экспертизе, утвержденным постановлением Правительства Российской Федерации от 15.07.2009 N 569.

Дата начала проведения экспертизы: 15 июня 2015 г.

Дата окончания проведения экспертизы: 20 июня 2015 г.

Место проведения экспертизы: город Тюмень

Заказчик экспертизы: Департамент культуры Ямало-Ненецкого автономного округа

Сведения об эксперте:

Фамилия, имя, отчество	Пошехонова Ольга Евгеньевна
образование	высшее
специальность	историк
ученая степень (звание)	нет
стаж работы	15 лет
место работы и должность	Федеральное государственное бюджетное учреждение науки Институт проблем освоения Севера Сибирского отделения Российской академии наук, научный сотрудник
реквизиты аттестации Министерства культуры Российской Федерации	приказ Минкультуры России от 31.05.2013 № 618 «Об утверждении статуса аттестованного эксперта по проведению государственной историко-культурной экспертизы»
объекты экспертизы, на которые был аттестован эксперт	- земельные участки, подлежащие хозяйственному освоению; - документы, обосновывающие включение объектов культурного наследия в реестр

Эксперт несёт ответственность за достоверность сведений, изложенных в заключении и несоблюдение принципов проведения историко-культурной экспертизы в соответствии с законодательством Российской Федерации.

Цель и объект экспертизы

20 июня 2015 г.



О.Е. Пошехонова

Цель экспертизы: определение обоснованности (необоснованности) включения выявленного объекта археологического наследия «Поселение Несъеган 3» в единый государственный реестр объектов культурного наследия (памятников истории и культуры) народов Российской Федерации в качестве объекта культурного наследия федерального значения.

Объект экспертизы: выявленный объект археологического наследия «Поселение Несъеган 3» и документы, обосновывающие его включение в единый государственный реестр объектов культурного наследия (памятников истории и культуры) народов Российской Федерации.

Перечень документов, представленных Заказчиком

1. Кочегов Е.И., Федорова Н.В. Отчет об археологической разведке в Шурышкарском районе Ямало-Ненецкого автономного округа (река Сыня и ее притоки Несъеган и Лесмиеган). – Екатеринбург, 1994.
2. Приказ службы по охране и использованию объектов культурного наследия ЯНАО от 24.11.2010 № 83-п «Об утверждении Списков выявленных объектов, представляющих историческую, научную, художественную или иную культурную ценность, по состоянию на IV квартал 2010 года».
3. Цембалюк С.И. Отчет «Выполнение работ по проведению инвентаризации состояния объектов археологического наследия, Шурышкарский район» в двух томах. – Салехард, 2014.
4. Материалы по результатам инвентаризации объекта культурного наследия «Поселение Несъеган 3» от 25.11.2014 г.: карта (план) территории, акт технического состояния, инвентаризационная опись.

Обстоятельства, повлиявшие на процесс проведения и результаты экспертизы – отсутствуют.

Сведения о проведенных исследованиях с указанием примененных методов, объема и характера работ

При подготовке настоящего заключения изучена и проанализирована в полном объеме документация, предоставленная заказчиком. Методика исследования, обусловленная объектом и целью экспертизы, основана на сравнительно-историческом и типологическом анализе. Для экспертизы привлечены литературные данные и иные источники, дополняющие информацию по объекту с точки зрения культуры, истории и археологии. Самостоятельное обследование объекта археологического наследия эксперт не проводил. Имеющийся и привлеченный материал достаточен для подготовки заключения государственной историко-культурной экспертизы.

Факты и сведения, выявленные и установленные в результате проведенных исследований

Адрес (местонахождение) выявленного объекта археологического наследия:
Ямало-Ненецкий автономный округ, Шурышкарский район, в 7,5 км к западо-северо-

20 июня 2015 г.



О.Е. Пошехонова

западу от с. Овгорт, в 29,8 км к западу от д. Ямгорт и в 10,1 км к юго-западу от д. Нымвожгорт, в 7,1 км к северо-западу от слияния рек Несь-Юган и Сыня (устье р. Несь-Юган), в 29,7 км к западу от устья р. Лесмиеган, в 65,5 км к юго-западу от устья р. Сыня.

Современное географическое положение: Памятник находится на краю правой террасы р. Несь-Юган. Высота террасы 5-6 м, склон довольно крутой, с уступами. В юго-восточной части поселения терраса подходит вплотную к реке, к северо-западу между ними образована пойма шириной около 120 м. В пойме расположено небольшое старичное озеро. Площадка террасы, на которой расположено поселение, представляет собой небольшой пережим между петлями р. Несь-Юган. Поверхность террасы полого повышается к юго-востоку. Растительность представлена горелым сосновым лесом, напочвенный покров также весь выгорел. К северу от поселения, на уступе склона террасы находится жилой домик (хантыйская дача).

Характеристика объекта. Поселение открыто в 1994 г. разведочным отрядом в составе научного сотрудника Ямало-Ненецкого окружного краеведческого музея Е.И. Кочегова и ведущего научного сотрудника Уральского государственного Университета Н.В. Федоровой. Исследователями на площади объекта КН было обнаружено 11 жилищных впадин округлой формы. В ходе работ ими было зафиксировано местоположение памятника, снят глазомерный план, оценена степень сохранности.

При повторном обследовании в 2014 г. отрядом ООО «Ямальская археологическая экспедиция» под руководством С.И. Цембалюк в границах поселения было зафиксировано лишь девять впадин. Тогда же был снят инструментальный план памятника. Все западины округлой формы размерами от 3,8х4 м до 5,5х5,5 м, глубиной от 0,2 до 0,7 м. Впадины, скорее всего, являются остатками жилищ. Расположение их хаотичное на расстоянии 10-110 м друг от друга, большая часть объектов находится в восточной части поселения. Впадины довольно хорошо читаются в рельефе, но каких-то морфологических особенностей не имеют. Шурфовка на поселении не проводилась, подъемный материал не обнаружен. В связи с этим хронологические рамки существования поселения даны довольно широко, а культурная принадлежность не определена. Состояние объекта на период выявления и повторного обследования определено как удовлетворительное, нарушения почвенного покрова не зафиксированы.

В 2014 году проведена инвентаризация состояния выявленного объекта археологического наследия исследовательским отрядом ООО «Ямальская археологическая экспедиция» под руководством С.И. Цембалюк. По результатам работ были составлены карта (план) территории, акт технического состояния и инвентаризационная опись объекта археологического наследия.

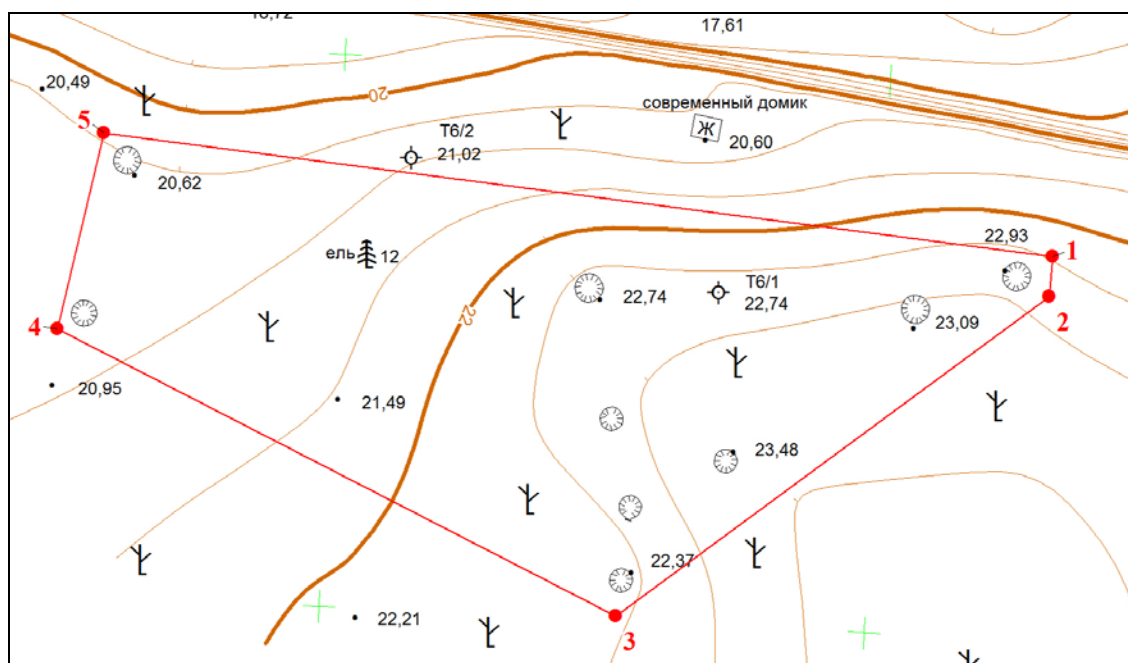
Датировка и культурная принадлежность. Датировка определена в рамках эпох неолита – средневековья, культурная принадлежность не установлена. Датировка и культурная принадлежность могут быть уточнены только после проведения археологических раскопок памятника.

Сведения о границах территории выявленного объекта археологического наследия. Границы объекта определены с учетом визуально фиксируемых в ландшафте контуров остатков строений, рельефа местности и величины площади, необходимой для обитания на поселении. Граница определена по пяти характерным точкам, в плане имеет вид неправильного многоугольника. Все границы проведены в 1-2 м от краёв западин. Северо-восточная граница проложена вдоль края террасы, остальные по поверхности террасы.

Список координат характерных (поворотных) точек границы территории выявленного объекта археологического наследия:

номер точки	WGS-84		Местная система координат (МСК)	
	Северной широты	Восточной долготы	X	Y
1	64°48'42,27"	63°48'57,08"	7181231,45	2393946,82
2	64°48'42,04"	63°48'57,06"	7181224,31	2393946,20
3	64°48'40,08"	63°48'51,20"	7181166,40	2393866,73
4	64°48'41,64"	63°48'43,31"	7181218,44	2393764,43
5	64°48'42,80"	63°48'43,87"	7181253,92	2393773,03

Схема расположения границы территории выявленного объекта археологического наследия:



Перечень документов и материалов, собранных и полученных при проведении экспертизы, а также использованной для нее специальной и справочной литературы:

1. Федеральный закон от 25.06.2002 N 73-ФЗ «Об объектах культурного наследия (памятниках истории и культуры) народов Российской Федерации».
2. Приказ Министерства культуры Российской Федерации от 03.10.2011 № 954 «Об утверждении Положения о едином государственном реестре объектов культурного наследия (памятников истории и культуры) народов Российской Федерации».
3. Постановление Правительства Российской Федерации от 15.07.2009 N 569 «Об утверждении Положения о государственной историко-культурной экспертизе».
4. Закон Ямало-Ненецкого автономного округа от 26 мая 2015 № 52-ЗАО «Об объектах культурного наследия (памятниках истории и культуры) народов

20 июня 2015 г.

О.Е. Пошехонова

Российской Федерации, расположенных на территории Ямало-Ненецкого автономного округа».

5. История Ямала: в 2-х томах /под общ. ред. В.В. Алексеева. Том I: Ямал традиционный. Кн. 1: Древние культуры и коренные народы / под ред. Н.В. Фёдоровой и др. Екатеринбург: «Баско». - 2010. - 324 с.
6. Рудковский С.И. Особенности периода поздней бронзы в бассейне р. Сыня (по материалам поселения Лов-Санг-Хум III) // Вестник Томского государственного университета. Томск: Изд-во ТГУ, - 2012. №2(18) - С. 160-165.

Обоснование вывода экспертизы

В результате анализа представленных заказчиком и привлеченных дополнительных данных о выявленном объекте археологического наследия «Поселение Несъеган 3», расположенном на территории Шурышкарского района Ямало-Ненецкого автономного округа установлено, что территория объекта являлась местом проживания древнего коллектива людей в эпоху неолита - средневековья. В настоящее время о населении этого времени бассейна р. Сыня имеются отрывочные данные, полученные в основном из материалов разведок. Исходя из имеющейся информации, можно только констатировать, что бассейн реки Сыня был заселен как минимум с эпохи энеолита. Однако раскопами исследованы лишь несколько памятников эпох энеолита и поздней бронзы [Рудковский, 2012]. Не исследованы культура и быт, не изучены домостроительство, производства, ремесла и т.д. В обобщающем труде по истории Ямала, вышедшем относительно недавно, описаны археологические памятники бассейна р. Сыня, изученные исключительно по материалам сборов с разрушенной поверхности [История Ямала, 2010]. Уникальная информация, содержащаяся в культурных слоях поселения Несъеган 3, несомненно, составит научные знания о населении этого района, получение которых, кроме всего прочего, несет на себе важную социальную нагрузку. Хорошая сохранность повышает ценность памятника. В комплексе с данными по другим близко расположенным памятникам материалы поселения Несъеган 3 позволят изучить самобытные культуры бассейна р. Сыня. Не менее востребованы данные о палеоэкологической ситуации в это время, которые также содержатся в отложениях поселения, на современном уровне развития археологии они являются необходимой составляющей при исследовании культурогенеза.

Таким образом, выявленный объект археологического наследия «Поселение Несъеган 3» имеет большое значение, как источник информации культурного, исторического и палеоэкологического характера о населении эпох неолита - средневековья бассейна р. Сыня.

ЗАКЛЮЧЕНИЕ ЭКСПЕРТИЗЫ

На основе рассмотренного комплекта документов, обосновывающих включение выявленного объекта археологического наследия «Поселение Несъеган 3», расположенного в Шурышкарском районе Ямало-Ненецкого автономного округа, в единый государственный реестр объектов культурного наследия (памятников истории и культуры) народов Российской Федерации эксперт приходит к следующему заключению:

20 июня 2015 г.



О.Е. Пошехонова

Изученные документальные и литературные источники содержат полноценные сведения об историко-культурной ценности поселения Несъеган 3, и исчерпывающую информацию, соответствующую требованиям Федерального закона от 25.06.2002 г. № 73-ФЗ «Об объектах культурного наследия (памятниках истории и культуры) народов Российской Федерации», необходимую для включения его в единый государственный реестр объектов культурного наследия (памятников истории и культуры) народов Российской Федерации.

Экспертиза считает обоснованным включение выявленного объекта археологического наследия «Поселение Несъеган 3», расположенного на территории Шурышкарского района Ямало-Ненецкого автономного округа в 7,5 км к западо-северо-западу от с. Овгорт, в 29,8 км к западу от д. Ямгорт и в 10,1 км к юго-западу от д. Нымвожгорт, в 7,1 км к северо-западу от слияния рек Несъ-Юган и Сыня (устье р. Несъ-Юган), в 29,7 км к западу от устья р. Лесмиеган, в 65,5 км к юго-западу от устья р. Сыня, в единый государственный реестр объектов культурного наследия (памятников истории и культуры) народов Российской Федерации в качестве памятника археологии федерального значения.

Рекомендуемый вид объекта культурного наследия – памятник.

Рекомендуемая категория историко-культурного значения объекта - объект археологического наследия федерального значения.

Рекомендуемый характер использования территории объекта культурного наследия - проведение мероприятий, направленных на обеспечение физической сохранности и популяризацию объекта, а также научно-исследовательских археологических работ при наличии разрешения (открытого листа).

Рекомендуемый предмет охраны объекта:

- конфигурация в плане, в том числе: участок правой террасы р. Несъ-Юган, естественный рельеф;
- функциональные особенности структуры поселения, состоящего из жилой и производственной зоны;
- следы домостроительства: остатки строений (9 впадин, которые представляют собой остатки углубленных в грунт жилищ), нерегулярный тип планировки;
- территория объекта культурного наследия;
- культурный слой, содержащий артефакты и информацию о материальной и духовной культуре населения эпох неолита - средневековья бассейна р. Сыня.

Фотоприложение на одном листе:

Фото 1. Общий вид выявленного объекта археологического наследия «Поселение Несъеган 3». Снято с севера.

Фото 2. Общий вид выявленного объекта археологического наследия «Поселение Несъеган 3». Снято с юга.

20 июня 2015 г.

Эксперт

О.Е. Пошехонова

20 июня 2015 г.

О.Е. Пошехонова



Фото 1. Общий вид выявленного объекта археологического наследия «Поселение Несъеган 3». Снято с севера.



Фото 2. Общий вид выявленного объекта археологического наследия «Поселение Несъеган 3». Снято с юга.

20 июня 2015 г.

О.Е. Пошехонова