

**Некоммерческое партнерство  
«Центр этноэкологических и технологических исследований Сибири»**

УДК:902(571.122)

ББК:63.4(2p5)

Гриф \_\_\_\_\_

Инв. № \_\_\_\_\_

УТВЕРЖДАЮ

Управляющий делами

НИЦЭТИС, д.и.н.

А.Н. Багашев

« 20 » ноября 2016 г.



**ОТЧЕТ**

**О НАУЧНО-ИССЛЕДОВАТЕЛЬСКОЙ РАБОТЕ:**

**«Историко-культурные исследования по проектам: Зимняя автодорога  
на разведочную скважину №82Р, Зимняя автодорога на разведочную  
скважину №85Р, Зимняя автодорога на разведочную скважину №149Р,  
Зимняя автодорога на разведочную скважину №172Р (77Р)»  
в ЯНАО, Ямальском районе, общей площадью 4,9743 га  
(камеральный этап)**

Исполнитель:

С.И. Цембалюк

Тюмень, 2016

## АННОТАЦИЯ

Отчет – 42 с., 11 архивных источников, 9 литературных источников, 2 интернет – источника, 7 текстовых приложений, 8 графических приложений.

**ТЮМЕНСКАЯ ОБЛАСТЬ, ЯМАЛО-НЕНЕЦКИЙ АВТОНОМНЫЙ ОКРУГ, ЯМАЛЬСКИЙ РАЙОН, ПОЛУОСТРОВ ЯМАЛ, Р. ПЯСЯДЭЙЯХА, Р. НГОЯХА, Р.СЯВТОСЁ, Р. ТЫНЗЯПЕНЗЯ, НОВОПОРТОВСКОЕ НЕФТЕ-ГАЗОКОНДЕНСАТНОЕ МЕСТОРОЖДЕНИЕ ИСТОРИКО КУЛЬТУРНЫЕ ИЗЫСКАНИЯ, ЗОНИРОВАНИЕ, ОБЪЕКТ КН, ОБЪЕКТ, ОБЛАДАЮЩИЙ ПРИЗНАКАМИ ОБЪЕКТА КН, ОБЪЕКТ АРХЕОЛОГИЧЕСКОГО НАСЛЕДИЯ.**

Предметом исследований, представленном в отчете, являются земельные участки, испрашиваемые под размещение объектов на территории Новопортовского нефтегазоконденсатного месторождения по проектам: «Зимняя автодорога на разведочную скважину №82Р» (*Текст. прил. 1-3*); «Зимняя автодорога на разведочную скважину №85Р» (*Текст. прил. 1, 4*); «Зимняя автодорога на разведочную скважину №149Р» (*Текст. прил. 1, 5*); «Зимняя автодорога на разведочную скважину №172Р (77Р)» (*Текст. прил. 1,6-7*), общей площадью 4,9743 га.

Исследуемые участки в соответствии с административным делением располагаются в Ямальском районе Ямало-Ненецкого АО Тюменской области (*Прил.1*).

Цель – на предварительном камеральном этапе исследования до начала хозяйственных работ определить наличие/отсутствие объектов культурного наследия, включенных в реестр; выявленных объектов культурного наследия и перспективы выявления объектов, обладающих признаками объекта культурного наследия и их охранных зон, на земельных участках, отводимых под размещение объектов на территории Новопортовского нефтегазоконденсатного месторождения во избежание негативного воздействия хозяйственной деятельности на объекты культурного наследия.

Для выполнения поставленной цели решались следующие задачи:

- обзор выявленных объектов культурного наследия на полуострове Ямал в Ямальском районе ЯНАО;
- выявление закономерностей расположения выявленных объектов культурного наследия на полуострове Ямал в Ямальском районе ЯНАО, проведенное на основе анализа архивных материалов и литературных источников;
- анализ ландшафтно-топографической ситуации и выявление наиболее вероятных мест обнаружения объектов, обладающих признаками объекта культурного наследия на исследуемой территории;
- зонирование территории строительства по степени вероятности нахождения на ней

объектов, обладающих признаками объекта культурного наследия и определение зоны натурного обследования до начала хозяйственных работ.

До настоящего времени территория Новопортовского нефтегазоконденсатного месторождения обследовались натурно в 2014 г. сотрудниками ООО «Ямальская археологическая экспедиция» [Салехард, 2014 (инв. 3449)]. Объекты археологического наследия не обнаружены.

В соответствии с целью, поставленной на предварительном этапе исследования, на испрашиваемой территории были определены зоны с различной степенью вероятности обнаружения объектов, обладающих признаками объекта культурного наследия: перспективные и неперспективные. Установлено, что выделенная перспективная зона, испрашиваемая под размещение объектов по проектам, была обследована в 2014 г. сотрудниками ООО «Ямальская археологическая экспедиция» [2014 (инв. 3449)]. Остальные участки были отнесены к неперспективной зоне и поэтому не требовали натурных исследований. Обнаружение объектов, обладающих признаками объекта культурного наследия на них, не представляется возможным.

Таким образом, в результате исследования установлено, что на территории, испрашиваемой под размещение объектов по проектам «Зимняя автодорога на разведочную скважину №82Р», «Зимняя автодорога на разведочную скважину №85Р», «Зимняя автодорога на разведочную скважину №149Р», «Зимняя автодорога на разведочную скважину №172Р (77Р)», общей площадью 4,9743 га – объекты КН, включенные в Единый государственный реестр объектов культурного наследия (памятники истории и культуры) народов Российской Федерации, выявленные объекты КН, объекты обладающие признаками объекта КН и их охранные зоны отсутствуют.

## СОДЕРЖАНИЕ

Введение .....	5
1. Методика проведения зонирования .....	7
2. История археологического исследования территории и площадей, прилегающей к ней.....	8
3. Краткая ландшафтно-топографическая характеристика района исследований с точки зрения благоприятности её заселения в древности .....	14
4. Зонирование исследуемой территории.....	16
Заключение.....	18
Список источников и литературы.....	19
Список текстовых приложений.....	21
Текстовые приложения.....	22
Список графических приложений.....	33
Графические приложения.....	34



## ВВЕДЕНИЕ

В настоящем отчете представлены результаты камерального этапа историко-культурного исследования территории, испрашиваемой под размещение объектов на Новопортовском нефтегазоконденсатном месторождении общей площадью 4,9743 га по проектам: «Зимняя автодорога на разведочную скважину №82Р», «Зимняя автодорога на разведочную скважину №85Р», «Зимняя автодорога на разведочную скважину №149Р», «Зимняя автодорога на разведочную скважину №172Р (77Р)» (Прил. 2).

Исследуемые участки в соответствии с административным делением располагаются в Ямальском районе Ямало-Ненецкого АО Тюменской области (Прил. 1).

Работа проводится по заказу ООО «Центр кадастровых технологий».

Площадь исследуемых участков, с учетом 50 метровой полосы обязательного осмотра, составляет 6,5 га

Цель – на предварительном камеральном этапе исследования до начала хозяйственных работ определить наличие/отсутствие объектов культурного наследия, включенных в реестр; выявленных объектов культурного наследия и перспективы выявления объектов, обладающих признаками объекта культурного наследия и их охранных зон, на земельных участках, отводимых под размещение объектов на территории Новопортовского нефтегазоконденсатного месторождения общей площадью 4,9743 га во избежание негативного воздействия хозяйственной деятельности на объекты культурного наследия.

Для выполнения поставленной цели решались следующие задачи:

- обзор выявленных объектов культурного наследия на полуострове Ямал в Ямальском районе ЯНАО;
- выявление закономерностей расположения выявленных объектов культурного наследия на полуострове Ямал в Ямальском районе ЯНАО, проведенное на основе анализа архивных материалов и литературных источников;
- анализ ландшафтно-топографической ситуации и выявление наиболее вероятных мест обнаружения объектов, обладающих признаками объекта культурного наследия на исследуемой территории;
- зонирование территории строительства по степени вероятности нахождения на ней объектов, обладающих признаками объекта культурного наследия и определение зоны натурного обследования до начала хозяйственных работ.

До настоящего времени участки, отводимые под обустройство Новопортовского нефтегазоконденсатного месторождения обследовались натурно в 2014 г. сотрудниками

ООО «Ямальская археологическая экспедиция» [Салехард, 2014 (инв. 3449)]. Объекты археологического наследия не обнаружены.

В соответствии с целью, поставленной на предварительном этапе исследования, на испрашиваемой территории были определены зоны с различной степенью вероятности обнаружения объектов, обладающих признаками объекта культурного наследия: перспективные и неперспективные. Результаты проведенного зонирования нанесены на карту-схему масштаба 1:100 000 (*Прил. 3*). Установлено, что выделенная перспективная зона, испрашиваемая под размещение объектов по проектам, была обследована в 2014 г. сотрудниками ООО «Ямальская археологическая экспедиция» [2014 (инв. 3449)]. Остальные участки были отнесены к неперспективной зоне и поэтому не требовали натурных исследований. Обнаружение объектов, обладающих признаками объекта культурного наследия на них, не представляется возможным.

Таким образом, в результате исследования установлено, что на территории, испрашиваемой под размещение объектов по проектам «Зимняя автодорога на разведочную скважину №82Р», «Зимняя автодорога на разведочную скважину №85Р», «Зимняя автодорога на разведочную скважину №149Р», «Зимняя автодорога на разведочную скважину №172Р (77Р)», общей площадью 4,9743 га – объекты КН, включенные в Единый государственный реестр объектов культурного наследия (памятники истории и культуры) народов Российской Федерации, выявленные объекты КН, объекты обладающие признаками объекта КН и их охранные зоны отсутствуют.

## 1. МЕТОДИКА ПРОВЕДЕНИЯ ЗОНИРОВАНИЯ

Зонирование исследуемой территории по степени вероятности выявления объектов, обладающих признаками объекта культурного наследия, проводится на основании изучения исходной документации, включающей в себя:

- анализ архивных и литературных источников по древней истории населения, проживавшего на территории полуострова Ямал;
- выявление закономерностей расположения выявленных объектов культурного наследия на территории полуострова Ямал, проведенное по архивным источникам, литературным данным, а так же исходя из опыта предшествующих исследований;
- анализ ландшафтно-топографической характеристики района, с точки зрения благоприятности ее заселения в древности, средневековье и в новое время, проведенный на основании изучения картографических материалов масштаба 1:100 000; 1:50 000, космоснимков и соответствующей литературы;
- сопоставления выявленных закономерностей расположения, выявленных объектов культурного наследия на территории полуострова Ямал.
- выявление зон на исследуемой территории с различной степенью вероятности обнаружения объектов, обладающих признаками объекта культурного наследия: перспективные и неперспективные.

Границы выделенных участков наносятся на карту-схему масштаба 1:100 000 (Прил. 3).

## **2. ИСТОРИЯ АРХЕОЛОГИЧЕСКИХ ИССЛЕДОВАНИЙ ТЕРРИТОРИИ И ПЛОЩАДЕЙ, ПРИЛЕГАЮЩИХ К НЕЙ**

Полуостров Ямал относится к одному из наименее изученных с точки зрения археологии регионов России. На сегодняшний день здесь известно 126 выявленных объектов КН [Электронный ресурс: <http://cultura-yamala.ru/spiski-ob-ektov> – Время обращения 30.09.2016], большая часть которых сосредоточена в бассейне и к югу от р. Юрибей. Территории Бованенковского и Новопортовского месторождений исследовались в разное время. Проведение исследовательских работ в зоне обустройства Бованенковского ГKM и трассы дороги Бованенково – Харасавей в 2004 – 2007 гг. способствовали формированию представления об историческом наследии этой территории на достаточно современном уровне. На юго-востоке полуострова Ямал, где локализуется Новопортовское месторождение, напротив, основные работы проводились в 60-х - начале 90-х годов XX века. Все эти работы носили эпизодический характер, в результате чего в ареале известно более 10 археологических памятников и несколько памятников этнической культуры, но общей картины закономерностей развития культур пока нет.

В 40 км к северу от поселка Харасавэй и в 29,3 км к юго-западу от самой северной точки сейсморофия, на мысу, образованном слиянием рек Тиутейяха (Тивтейяха) и Серяха (Серьяха), еще в 1928 г. экспедицией В.П. Евладова был обнаружен первый на Ямале археологический памятник - холм сиртя или сихиртя, как его называли ненцы. В.П. Евладов передал сведения о местонахождении этого памятника экспедиции ленинградских ученых под руководством Н.А. Котовщиковой, и весной 1929 года мыс Тиутей был обследован членом этой экспедиции В.Н. Чернецовым. Тогда же, в 1929 году, свои первые раскопки произвел на Ямале В.Н. Чернецов. Он обнаружил два памятника на мысу Тиутей-Сале (Моржовый) на западном берегу полуострова, на прибрежных дюнах Карского моря. Первый — поселение Тиутей-Сале I — дал керамику зеленогорского типа (VI-VII века), тогда отнесенную к раннему железному веку. Им исследована полуземлянка, в которой обнаружена керамика, украшенная гребенчатым узором, полулунными, овальными и рубчатыми вдавлениями, кости моржей, тюленей, оленей и песцов. Второй памятник — дюнная стоянка (в работе 1953 года - селище на мысу Тиутей-Сале) — содержал оронтурские материалы; впоследствии получил название поселение Тиутей-Сале III [Чернецов, 1935]. Вторично памятники Тиутейского микрорайона были обследованы в 1994-95 гг. в рамках совместной российско-американской программы «Живой Ямал». Обследуя район полярной станции

«Моржовый», зафиксировали памятники, открытые в 1929 году В.Н. Чернецовым, ввели в число археологических объектов жертвенное место нового времени Тиутей-Сале IV [Федорова, Косинцев, Фитцхью, 1998; Фитцхью, 2000]. В 1995 году К.А. Ощепков (сотрудник Ямальского районного музея) обнаружил по близости от них еще одно средневековое поселение Тиутей-Сале II [Ощепков, 1996].

Начиная с 1985 года на полуострове Ямал проводят исследования археологи и этнографы Тобольского государственного педагогического института под руководством А.В. Головнева и И.Г. Глушкова. Археологическую часть в 1986-93 годах выполняли в разное время А.В. Соколов, Н.И. Старцев и А.Г. Брусницына (в основном в Ямальском и Приуральском районах). За несколько лет ими были изучены районы побережья Карского моря, пролива Малыгина, южный берег о. Белый, восточное побережье Обской губы. Обнаружено более 30 памятников, которые расположены, в основном, на песчаных мысах коренных террас моря, рек и озер. Стоянки Паелова, Сядай-яха II-IV, найденные в 1985 и 1987 годах, отнесены А.В. Соколовым к концу I — началу II тысячелетия новой эры; жертвенное место Сядай-яха I — ко второй половине II тысячелетия [Соколов, 1985; 1987].

В 1994 году в рамках программы «Живой Ямал» было произведено разведочное обследование берегов р. Сеяхи от ее истоков в озере Ней-то до поселка Бованенково. Протяженность маршрута составила 150 км. Разведочной группой были обнаружены остатки 9 ненецких стойбищ последних десятилетий XX в. и три памятника археологии, датированных по радиоуглеродному методу соответственно (средняя дата) 1645 г., 1475 г. и 990 г. н. э. [Фитцхью, 2000]. Все обнаруженные объекты расположены вверх по течению р. Сеяхи. Находки из шурфов, заложенных на местах обнаружения памятников, представлены фрагментами керамики, костями животных.

В 1991 году в западной части полуострова, в бассейне реки Мордыяха, провел археологическую разведку Ямальский отряд Западносибирской археологической экспедиции Института проблем освоения Севера СО РАН под руководством В.А. Заха. На озере Муртымалто, в районе озер Янгто и Лактарка открыто семь памятников, на которых собрана керамика эпохи средневековья (VI–IX вв. н. э.) и обследовано жертвенное место в районе слияния рек Мордыяха и Лимбияха. На отмели озера Муртымалто собраны кремневые орудия труда и железный наконечник стрелы [Матвеев, Зах, 1994]. Керамика, собранная на поселениях Янгто I-II и Муртымалто I-III, практически идентична. Собранные материалы имеют сходство со средневековыми поселениями бассейна реки Юрибей и озера Яррато.

В 2004 году группой сотрудников МВК им. И.С. Шемановского и ИИА УрО РАН под руководством А.Г. Брусницыной была обследована трасса проектируемой автодороги от поселка Харасавэй до месторождения Бованенков. В результате работ были открыты восемь памятников археологии - поселения и местонахождения Нгури-яха 1-7 и поселение Юнетаяха 1, датированные эпохой средневековья - с V по VIII-IX вв., и три объекта этнической культуры: идол со следами приношений, хальмер и остатки стоянки [Брусницына, 2005].

В 2005 г. на территории обустройства Бованенковского ГКМ Г.П. Визгаловым (НПО «Северная археология») было проведено разведочное обследование. В ходе обследования обнаружены два памятника археологии: стоянки Мутная I и II. Оба памятника относятся к эпохе средневековья.

В 2006 году обследования проводились на территории обустройства Бованенковского ГКМ Ямальской археологической экспедицией ЯНОМВК и НПО «Северная археология» [Федорова, 2006]. Было обнаружено 16 археологических памятников эпохи средневековья: поселение Надуй-яха 1, стоянки Нгури-яха 8, Юнетаяха 2 - 5, 7 - 9, 11, Мутная 2 - 4, местонахождения – Юнета-яха 6 и 10, Войнунгто 1. На всех памятниках произведена фотофиксация, сняты планы, собран подъемный материал, либо заложены шурфы. Два памятника – стоянки Юнета-яха 1 и 3 были раскопаны стационарно. Выявлено два ненецких святилища и одно кладбище XIX-XX вв.

В 2007 г. при обследовании территории обустройства Бованенковского ГКМ за пределами испрашиваемой территории обнаружено 4 памятника археологии: стоянки Лангсавей-то, Юнета-яха 12 - 14 и памятник этнической культуры – хальмер. Все памятники археологии датируются временем раннего средневековья – V-VII вв. н.э.

Территория *Новопортовского* месторождения обследовалась в 2003 г. разведочной группой ИПОС СО РАН под руководством В.А. Заха. Объекты КН (современные захоронения и местонахождения древней керамики) местонахождения Пясядэйяха 1, 2 и пять хальмеров различной древности ими были обнаружены в районе проектируемого вахтового поселка и поселка Новый Порт [Зах, 2003; Зах и др., 2005] (*Прил. 1*). В 2008 году группой под руководством А.В. Гусева проведено повторное исследование отдельных участков Новопортовского месторождения. Осмотрены выявленные ранее памятники местонахождение Пясядэйяха 2 и два хальмера, расположенных рядом. Новые объекты КН не обнаружены [Гусев, 2008].

В целом же территория юго-востока полуострова Ямал, исследовалась многократно. В 1961 г. экспедиция МГУ под руководством Л.П. Лашука обнаружила жертвенное место Харде-седе, на котором помимо этнографических предметов,

относящихся к времени функционирования жертвенного места, найдены археологические артефакты эпохи средневековья [Косинская, Федорова, 1994]. В 1966 г. Л.П. Хлобыстиным было открыто 8 стоянок, относящихся к эпохам раннего железного века и средневековья. Все они расположены в 60 – 63 км к СЗ от пос. Новый Порт на берегах оз. Юде-то. В 1989 г. в 3 км к С от поселка Новый Порт В.С. Стоколос обнаружил стоянку Хэбидя-то, датированную им 1 тыс. н.э. В 1991 г. разведочная группа ТГПИ под руководством Н.В. Старцева на берегу озера Ярра-то (в 60 км к С от поселка Новый Порт) обнаружила 4 памятника археологии, относящихся к эпохам бронзы и средневековья. Три памятника археологии в районе бухты Находка, обнаруженные в 1989 г. В.С. Стоколосом. В 2007, 2008 и 2012 гг. проводятся стационарные раскопки городища Бухта Находка под руководством О.В. Кардаша. В ходе этих исследований выявлены стоянки Хардеяха 1-9, датированные эпохами бронзы и средневековья, а также средневековый могильник – Бухта Находка 2 [Кардаш, 2008, 2009; Рудковская, 2012; Усолкина, 2012].

В 2009 г. экспертной группой под руководством О.В. Кардаша выявлено три новых объекта археологического наследия – стоянки Хангалаваяха 1-3 [Кардаш, 2009].

В 2014 г. сотрудниками ООО «Ямальская археологическая экспедиция» была обследована территория Новопортовского нефтегазоконденсатного месторождения. В результате обследования объекты, обладающие признаками объекта КН, не обнаружены [ООО Ямальская археологическая экспедиция, 2014 (инв. 3449)].

*Описание археологических объектов наиболее близко расположенных  
к исследуемой площади*

**Местонахождение Пясядайяха 1** открыто В.А. Захом в 2003 году. Памятник находится в 1,5 км к ССВ от п. Новый Порт, на левой террасе р. Пясядэйяха. В 20-25 м. от края террасы установлен геодезический знак ГУГК № 3481. На выдуве был найден фрагмент керамического сосуда, в зачистке зафиксирован культурный слой. Местонахождение по артефакту датировано ранним железным веком [Зах, 2003, Зах и др., 2005]. Тип памятника не установлен.

*В результате проведения камеральных исследований установлено, что объект археологического наследия находится в 19 км к ЮВ от ближайшего проектируемого объекта обустройства (Прил. 1).*

**Местонахождение Пясядайяха 2** открыто В.А. Захом в 2003 году, повторно осмотрено в 2008 году А.В. Гусевым [Зах, 2003; Зах и др., 2005, Гусев, 2008]. Памятник

находится в 4,5 км к СЗ от п. Новый Порт, на правой террасе р. Пясядэяха. Зафиксировано в виде находок фрагментов керамики на северо-восточной оконечности мыса на поверхности выдува. На поверхности выдува собрано около десятка фрагментов керамики и кости животных. Керамика относится к тиутейсалинскому типу. Лишь два фрагмента представляют собой орнаментированные венчики сосудов, один более мелкий, второй – крупнее. Оба сосуда формовались вручную, примесью к тесту служили песок и шамот. Оба имеют темный цвет поверхности. По верхнему краю сосудов располагался налепной валик, под ним зона круглых ямок, наколотых после нанесения орнамента. Орнамент более крупного сосуда выполнен гребенчатым штампом и штампом уточка. Гребенчатый штамп в виде косо поставленных оттисков образует горизонтальные пояса, уголкового штампа расположен рядами. Фрагмент венчика более мелкого сосуда выполнен только гребенчатым штампом. Аналогии гребенчатого штампа в несколько (чаще всего – в три) рядов. На большинстве фрагментов штамп ставился под углом и наносился в технике отступления. Лишь у 3 сосудов он был поставлен прямо. Под этой зоной у всех сосудов располагалась ямочная зона: глубокие круглые ямки накалывались прямо или сверху вниз, образуя «жемчужину» с внутренней стороны. Однажды было зафиксировано два ряда ямок в шахматном порядке. Под ямочной зоной на большинстве сосудов фиксируется зона двойных горизонтальных оттисков уголкового гребенчатого штампа. Узор на плечиках сохранился только у двух сосудов, он выполнен оттисками косо поставленного гребенчатого штампа – прямого или оттиснутого под углом.

Аналогии подобной керамике встречены достаточно широко на археологических памятниках полуострова Ямал: поселении Тиутей-Сале 1 (ранний комплекс V-VII вв. н.э.) [Федорова, Косинцев, Фитцхью, 1998]; в бухте Находка; на поселениях Нгури-яха 1,2,3,5,6 в районе Бованенковского НГКМ. Л.П. Лашук в свое время выделил подобную керамику в особый тип, который он назвал «тиутейсалинским» и считал характерным для Западносибирского Заполярья и Большеземельской тундры [Лашук, 1968]. Аналогичная керамика встречена не только на исследованных им памятниках в бухте Находка, но и на поселениях мыс Входной и Карпова Губа [Каган, Питулько, 1993], расположенных на востоке Большеземельской тундры и на острове Вайгач; на поселении Малая Хадыга VI на юге полуострова Ямал. Известна керамика тиутейсалинского типа на оз. Мурымалто [Матвеев, Зах, 1994], на памятниках р. Юрибей и на памятниках археологического микрорайона Найтосё. Радиоуглеродные даты и археологическая хронология позволяют отнести комплексы подобного типа ко времени от V до VII-VIII вв. н.э. [Федорова, Косинцев, Фитцхью, 1998]. Даты, которые дает лаборатория Института истории материальной культуры (ранее – ЛОИА), для поселений мыс Входной и Карпова Губа,



колеблются в пределах VIII-IX вв. Стоянка Малая Хадыта VI, по данным этой же лаборатории, – IX в. н.э. [Каган, Питулько, 1993].

В зачистке (2008 г.), выполненной на краю выдува, зафиксирован культурный слой - линза темного, почти черного цвета, сложенного, по-видимому, очажным слоем: включения угольков, перегоревшей органики. Линза целиком в материке, по-видимому, очаг располагался в углублении. Поскольку характер памятника не установлен, он предварительно называется «местонахождение Пясадайяха 2», относится к тиутейскому типу и датируется V-VIII вв. н.э. Подробную характеристику памятника можно будет получить только после проведения стационарных археологических исследований (раскопок).

*В результате проведения камеральных исследований установлено, что объект археологического наследия находится в 14,5 км к ЮВ от ближайшего проектируемого объекта обустройства (Прил. 1).*

### **3. КРАТКАЯ ЛАНДШАФТНО-ТОПОГРАФИЧЕСКАЯ ХАРАКТЕРИСТИКА РАЙОНА ИССЛЕДОВАНИЯ С ТОЧКИ ЗРЕНИЯ БЛАГОПРИЯТНОСТИ ЕЁ ЗАСЕЛЕНИЯ В ДРЕВНОСТИ**

Район проведенных работ с точки зрения географического положения лежит в подзоне южных субарктических тундр между 67 и 68 градусами северной широты, почти вся его территория локализуется в Яратской подпровинции полуострова Ямал. Здесь представлены ерниковые и ивняковые кустарничково-лишайниково-зеленомошные бугорковатые тундры и редкокустарниковые кустарничко-мохово-лишайниковые полигональные тундры [Атлас ЯНАО, 2004]. По степени благоприятности природных условий для жизни населения район входит в число неблагоприятных.

Реки Пясядэйяха, Нгояха, Сетная и другие – небольшие, текут в направлении СЗ-ЮВ, впадают в Обскую губу. Долины рек хорошо дренированы, междуречья сильно заболочены, заторфованы, с массой озер. Глубина рек незначительна.

Наиболее общие особенности факторов почвообразования, обусловившие его специфику в тундрах Ямала, следующие:

- Развитие почвенного покрова в высоких широтах на многолетнемерзлых породах;
- Равнинность территории на большом протяжении, слабая расчлененность поверхности. Это способствует глубокому проникновению на юг арктических воздушных масс и определяет суровость климата;
- Наличие многолетней мерзлоты, что вместе с равнинностью территории определяет слабую дренированность почвы и ее повсеместное заболачивание;
- Низкая продуктивность тундровых растительных сообществ с малоемким биогеохимическим круговоротом, малым количеством опада и медленным его разложением;
- Гряды-гивны-лощинный рельеф с повсеместно развитым криогенным микрорельефом – бугорковатым, мочажинным, солифлюкционным, полигональным, пестрый состав почвообразующих пород;
- Существенно сниженные закономерности зональной растительности и почвенного покрова Ямала. Близость свойств «зональных» - тундровых глеевых почв, как в Арктической, так и типичной южной тундрах, нечеткость переходов между подзонами;
- Близость литологии почвообразующих пород, их минералогического состава.

Почвы, развитые на песчаных отложениях, наибольшую площадь занимают на придолинных гривах, сложенных песками и супесями, но достаточно часто встречаются и

на грядках водоразделов. В целом песчаные ландшафты Ямала отличаются от развитых на глинах и суглинках более теплым микроклиматом. Песчаные почвы оттаивают быстрее и на большую глубину. В дренированных песках мерзлота зачастую не образует водоупора, поэтому почвы на песках хорошо дренируются [Природа Ямала, 1995]. Именно на песчаных почвах, согласно этим закономерностям в большинстве случаев встречаются следы обитания людей.

Анализ геоморфологического расположения известных археологических объектов позволил выявить следующие закономерности, что они в основном расположены на песчаных мысах коренных террас моря, рек и озер. В глубине полуострова Ямал поселения, стоянки и др. объекты расположены на коренных террасах рек (например, на р. Юрибей (Юрибей 1-6) и ее притоках (р. Тиртя-яха (стоянка Тиртя-Яха 1 или берегах озер, расположенных на её коренной террасе (например, на оз. Ярте (Ярте 1-7)); озёр (например, на оз. Юдейнто (стоянки Ярра-то 1-2, 4-8), на оз. Ной-то (стоянка Ярра-то 3), и на оз. Яррато 1 (поселения Ярра-то 9, 11 и стоянки Ярра-то 10, 48) и т.д.. Объекты КН приуроченные к морскому побережью также находятся на мысах коренных террас в основном в местах впадения в них ручьев или рек (поселение Хаэн-Сале, культовое место Сядай-яха 1 и стоянки Сядай-яха 2-4 и др.). Непосредственно на западном побережье Обской губы объекты КН также расположены в местах впадения в нее рек и ручьев на мысах коренных террас (стоянка Мыс Каменный, стоянка Хебидя-то, жертвенное место Харде-седе, местонахождения Пясядэяха 1, 2, стоянка Хардеяха 1 и др.).

#### 4. ЗОНИРОВАНИЕ ИССЛЕДУЕМОЙ ТЕРРИТОРИИ

На основании имеющихся данных, можно сделать предположения о степени перспективности различных участков испрашиваемой территории для поиска объектов, обладающих признаками объекта культурного наследия, относящихся к археологическому наследию. Историко-культурное зонирование исследуемой территории выполнено на основании анализа ландшафтно-топографической характеристики района с точки зрения благоприятности её заселения человеком в древности, с учетом опыта предшествующих исследователей и закономерностей расположения археологических объектов. Общая площадь исследуемых участков составляет 4,9743 га (*«Зимняя автодорога на разведочную скважину №82Р»*, площадью 2,4574 га. Условный номер земельного участка 89:03:020810:7:3У1 и 89:03:020808:294:3У1; *«Зимняя автодорога на разведочную скважину №85Р»*, площадью 0,5755. Условный номер земельного участка 89:03:020808:286:3У1; *«Зимняя автодорога на разведочную скважину №149Р»*, площадью 0,8536 га. Условный номер земельного участка 89:03:020810:7:3У1; *«Зимняя автодорога на разведочную скважину №172Р (77Р)»*, площадью 1,0878. Условный номер земельного участка 89:03:020808:286:3У1 и 89:03:020810:7:3У1).

Район исследования расположен в южной части полуострова Ямал, в бассейнах рек Пясядэяха, Нгояха, Сявтосё. На территории, отводимой под размещение объектов по проектам, были выделены зоны с различной степенью вероятности обнаружения на них объектов, обладающих признаками объекта культурного наследия: перспективные и неперспективные. К перспективным территориям отнесены участки, на которых обнаружение объектов, обладающих признаками объекта культурного наследия, является наиболее вероятным. К неперспективной зоне относятся участки, которые по ландшафтно-топографическим условиям не удовлетворяют требованиям для размещения на них долговременных поселенческих комплексов, хозяйственных, культовых и жилых объектов, а также временных поселений, на которых не требуется постоянного присутствия человека. К неперспективным участкам отнесены также участки, на которых выявление объектов, обладающих признаками объекта КН на сегодняшний день технически невозможно.

Участок, выделенный под размещение объектов проекту *«Зимняя автодорога на разведочную скважину №85Р»*, площадью 0,5755 (89:03:020808:286:3У1), расположен на водораздельной территории между рек Пясядайяха и Сетная, в 1,4 км к СВ от истока р. Пясядайяха. Участок находится на заболоченной, слабодренированной со множеством мелких озер территории, и отнесен к не перспективному с точки зрения благоприятности

проживания человека в древности (*Текст прил. 4, Прил. 3, 4*). Участки, выделенные под размещение объектов проекту «Зимняя автодорога на разведочную скважину №172Р (77Р)», площадью 1,0878 (89:03:020808:286:ЗУ1 и 89:03:020810:7:ЗУ1), расположены на водораздельной территории между рек Сявтосё и Пясядайяха. Территория заболоченная, слабодренированная, покрыта множеством мелких безымянных озер, и отнесена к не перспективной с точки зрения благоприятности проживания человека в древности (*Текст прил. 6, 7, Прил. 3, 5*). Участок, выделенный под размещение объектов проекту «Зимняя автодорога на разведочную скважину №149Р», площадью 0,8536 га (89:03:020810:7:ЗУ1) (*Текст прил. 5*), находится на левом коренном берегу р. Нгояха. Берег высокий, до 37 м, пологий. Часть террасы покрыта остатками ветровой эрозии – выдувами. Растительность представлена кустарниками, мхами, лишайниками. Участок отнесен к перспективному с точки зрения благоприятности проживания человека в древности (*Прил. 3*). Данный перспективный участок был полностью обследован в 2014 г (*Прил. 6*). Объекты, обладающие признаками объекта культурного наследия, не выявлены [ООО «Ямальская археологическая экспедиция, 2014] (*Прил. 8*). В связи с этим необходимость проведения полевых натурных работ отсутствует. Участок, выделенный под размещение объектов проекту «Зимняя автодорога на разведочную скважину №82Р», площадью 2,4574 га (89:03:020810:7:ЗУ1 и 89:03:020808:294:ЗУ1), находится на водораздельной территории между рек Пясядайяха и Нгояха, в 0,6 - 0,8 км к В от края коренной террасы р. Тынзяпензя, левого притока р. Нгояха. Территория заболоченная, слабодренированная, покрыта множеством мелких безымянных озер, и отнесена к не перспективной с точки зрения благоприятности проживания человека в древности (*Текст прил. 2, 3, Прил. 3, 7*). Кроме того, по представленным в отчете проектам проводились камеральные исследования в 2014 г. сотрудниками ООО «Ямальская археологическая экспедиция», в результате которых участки, выделенные нами в неперспективную зону также были отнесены к неперспективной территории с точки зрения благоприятности проживания человека в древности [ООО «Ямальская археологическая экспедиция, 2014(1)].

Таким образом, в результате исследования установлено, что на территории, испрашиваемой под размещение объектов по проектам «Зимняя автодорога на разведочную скважину №82Р», «Зимняя автодорога на разведочную скважину №85Р», «Зимняя автодорога на разведочную скважину №149Р», «Зимняя автодорога на разведочную скважину №172Р (77Р)», общей площадью 4,9743 га. объекты КН, включенные в Единый государственный реестр объектов культурного наследия (памятники истории и культуры) народов Российской Федерации, выявленные объекты КН, объекты обладающие признаками объекта КН и их охранные зоны отсутствуют.

## **ЗАКЛЮЧЕНИЕ**

В соответствии с целью, поставленной на предварительном этапе исследования, проведено зонирование территории, испрашиваемой под размещение объектов обустройства Новопортовского нефтегазоконденсатного месторождения по проектам: «Зимняя автодорога на разведочную скважину №82Р», «Зимняя автодорога на разведочную скважину №85Р», «Зимняя автодорога на разведочную скважину №149Р», «Зимняя автодорога на разведочную скважину №172Р (77Р)», общей площадью 4,9743 га.

Общая площадь исследуемой территории с учетом 50 метровой полосы обязательного осмотра, составляет 6,5 га. Работа проводится по заказу ООО «Центр кадастровых технологий».

В результате проведения исследования на испрашиваемых участках были определены зоны с различной степенью вероятности обнаружения объектов, обладающих признаками объекта культурного наследия: перспективные и неперспективные. Установлено, что выделенные перспективные зоны были обследованы в 2014 г. Объекты, обладающие признаками объекта культурного наследия, не обнаружены. Остальные участки, исходя из ландшафтно-топографической характеристики, отнесены к неперспективной зоне. Обнаружение объектов, обладающих признаками объекта культурного наследия, на них не представляется возможным. В связи с этим необходимость проведения полевых работ отсутствует.

Таким образом, в результате исследования установлено, что на территории, испрашиваемой под размещение объектов обустройства Новопортовского нефтегазоконденсатного месторождения, объекты КН, включенные в Единый государственный реестр объектов культурного наследия (памятники истории и культуры) народов Российской Федерации, выявленные объекты КН, объекты обладающие признаками объекта КН, и их охранные зоны отсутствуют. По результатам работы на предварительном этапе исследования выработаны следующие рекомендации:

**Рекомендуем разрешить проведение работ по проектам: ««Зимняя автодорога на разведочную скважину №82Р», «Зимняя автодорога на разведочную скважину №85Р», «Зимняя автодорога на разведочную скважину №149Р», «Зимняя автодорога на разведочную скважину №172Р (77Р)», общей площадью 4,9743 га в пределах заявленных границ без ограничений, связанных с осуществлением специальных мероприятий по сохранению культурного наследия.**

## **СПИСОК ИСТОЧНИКОВ И ЛИТЕРАТУРЫ**

### **Литература**

Зах В.А., Рябогина Н.Е., Иванов С.Н. Исследования на Ямале у пос. Новый Порт // Вестник археологии, антропологии и этнографии.– 2003. – № 5.

Каган М.М., Питулько В.В. Этнокультурные процессы I тыс. н.э. в Трансуральском Заполярье // АД ПОЛУС, Изд-во «ФАРН», СПб, 1993.

Косинская Л.Л., Федорова Н.В. Археологическая карта Ямало-Ненецкого автономного округа. Екатеринбург, 1994.

Лар Л.А. Культовые памятники Ямала. Хэбидя Я. Тюмень, изд-во ИПОС СОРАН, 2003.

Матвеев А.В., Зах В.А. Памятники древних и средневековых культур Ямала. ИПОС СОРАН, Тюмень, 1994.

Природа Ямала. УИФ «Наука», Екатеринбург, 1995.

Федорова Н.В., Косинцев П.А., Фитцхью В. «Ушедшие в холмы». Культура населения побережий северо-западного Ямала в железном веке. Екатеринбург, изд-во «Екатеринбург», 1998.

Фитцхью В.В. В поисках Грааля: циркумполярная теория и реалии ямальской археологии // Древности Ямала, вып. 1. Екатеринбург - Салехард, 2000.

Чернецов В.Н. Древняя приморская культура на полуострове Ямал // Советская этнография, №4-5, 1935.

### **Источники**

Атлас ЯНАО. ФГПУ. Омская картографическая фабрика. 2004.

Брусницына А.Г. Отчет о научно-исследовательской работе «Историко-культурное обследование трассы проектируемой автодороги «Харасавэй - Бованенково» в Ямальском районе ЯНАО летом 2004 года (натурное обследование). Екатеринбург-Салехард. 2005.

Гусев А.В. Отчет о работах по историко-культурной экспертизе территории, отводимой под размещение объектов в составе строек на территории Ямальского района ЯНАО «Обустройство Новопортовского месторождения на период пробной эксплуатации (натурное обследование)». Надым, 2008.

Зах В.А. Отчет «Историко-культурная экспертиза площадей опытных участков Ново-Портовского месторождения на период пробной эксплуатации». Тюмень, 2003.

Пошехонова О.Е. Акт ГИКЭ документации, содержащей результаты исследований, в соответствии с которыми определяется наличие или отсутствие объектов, обладающих признаками объекта культурного наследия, на земельных участках, подлежащих

воздействию земляных, строительных, мелиоративных, хозяйственных работ, работ по использованию лесов (за исключением, указанных в 3, 4 и 7 части 1 статьи 25 Лесного кодекса Российской Федерации) и иных работ по проекту «Обустройство Новопортовского нефтегазоконденсатного месторождения. 2 очередь (заказ №8281 и 8282Д)» (886,5937 га). Тюмень, 2016.

ООО «Ямальская археологическая экспедиция». Историко-культурные и археологические исследования территории по объекту: "Обеспечение сохранности объектов археологического (культурного) наследия по объекту: «Обустройство Новопортовского месторождения». Салехард, 2014 (инв. 3449).

ООО «Ямальская археологическая экспедиция». Отчет о научно-исследовательской работе: «Историко-культурные и археологические исследования территории (камеральный этап) по объекту: «Обустройство кустов скважин Новопортовского нефтегазоконденсатного месторождения. 3 очередь». Салехард, 2014 (1).

Ощепков К.А. Отчет об археологических разведках в 1995 году. Екатеринбург - Яр-Сале, 1996. Архив Ямальского районного музея.

Соколов А.В. Разведки на Ямале. Полевые материалы. Архив ТГПИ. 1987.

Федорова Н.В. Отчет о научно-исследовательской работе «Историко-культурное обследование объектов землеустройства ООО «Надымгазпром» Бованенковского и Харасавейского Газоконденсатных месторождений в Ямальском районе ЯНАО летом 2006 г.». Салехард, 2006.

#### Интернет-ресурсы

Космоснимки Googlemap и SAS. Планета 131111.7624 Stable

Электронный ресурс: <http://cultura-yamala.ru/spiski-ob-ektov> – Время обращения 30.09.2016 г.



## **СПИСОК ТЕКСТОВЫХ ПРИЛОЖЕНИЙ**

Текст. прил. 1 Письмо Центра кадастровых технологий от 22.11.2006 г. №625 о землеустроительной документации на земельные участки, испрашиваемые под размещение объектов для ООО «Газпромнефть-Ямал».

Текст. прил. 2. Схема расположения земельного участка на кадастровом плане территории по объекту «Зимняя автодорога на разведочную скважину №82Р» (89:03:020810:7:3У1).

Текст. прил. 3. Схема расположения земельного участка на кадастровом плане территории по объекту «Зимняя автодорога на разведочную скважину №82Р» (89:03:020808:294:3У1).

Текст. прил. 4. Схема расположения земельного участка на кадастровом плане территории по объекту «Зимняя автодорога на разведочную скважину №85Р» (89:03:020808:286:3У1).

Текст. прил. 5. Схема расположения земельного участка на кадастровом плане территории по объекту «Зимняя автодорога на разведочную скважину №149Р» (89:03:020810:7:3У1).

Текст. прил. 6. Схема расположения земельного участка на кадастровом плане территории по объекту «Зимняя автодорога на разведочную скважину №172Р (77Р)» (89:03:020810:7:3У1; (89:03:020810:7:3У2).

Текст. прил. 7. Схема расположения земельного участка на кадастровом плане территории по объекту «Зимняя автодорога на разведочную скважину №172Р (77Р)» (89:03:020808:286:3У1).

## **ТЕКСТОВЫЕ ПРИЛОЖЕНИЯ**



---

ОБЩЕСТВО С ОГРАНИЧЕННОЙ ОТВЕТСТВЕННОСТЬЮ  
«ЦЕНТР КАДАСТРОВЫХ ТЕХНОЛОГИЙ»  
625013, г. Тюмень, ул. 50 лет Октября, д.62а, к.1/3  
тел./факс: (3452) 679-579  
e-mail: info@ckttmn.ru  
ИНН/КПП 7202191858/720301001  
р/с 40702810205020001090  
Филиал ПАО БАНК «Югра» в г. Тюмени г.  
Тюмень к/с 30101810300000000928 БИК  
047102928

---

Исх. № 625 от 22.11.2016 г.

*О предоставлении сведений*

Сообщаю Вам, что землеустроительная документация на земельные участки, испрашиваемые под размещение объектов: «Зимняя автодорога на разведочную скважину № 82Р» площадью 2,4574 га, «Зимняя автодорога на разведочную скважину № 85Р» площадью 0,5755 га, «Зимняя автодорога на разведочную скважину № 149Р» площадью 0,8536 га, «Зимняя автодорога на разведочную скважину № 172Р (77Р)» площадью 1,0878 га, для ООО «Газпромнефть - Ямал», находится на стадии утверждения в администрации МО Ямальский район.

Отправляю в работу схемы расположения земельных участков на кадастровом плане территории с указанными координатами.

Приложение:

1. Схема расположения земельных участков на кпт – 6 шт. по 1 экз.;
2. Границы в электронном виде в формате Mapinfo.

Директор

В.В. Дашин

Машакаева Гульнур Анваровна  
Тел. 8(3452) 679-579  
Mashakaeva@ckttmn.ru

**УТВЕРЖДЕНА**  
 постановлением Администрации  
 муниципального образования  
 Ямальский район

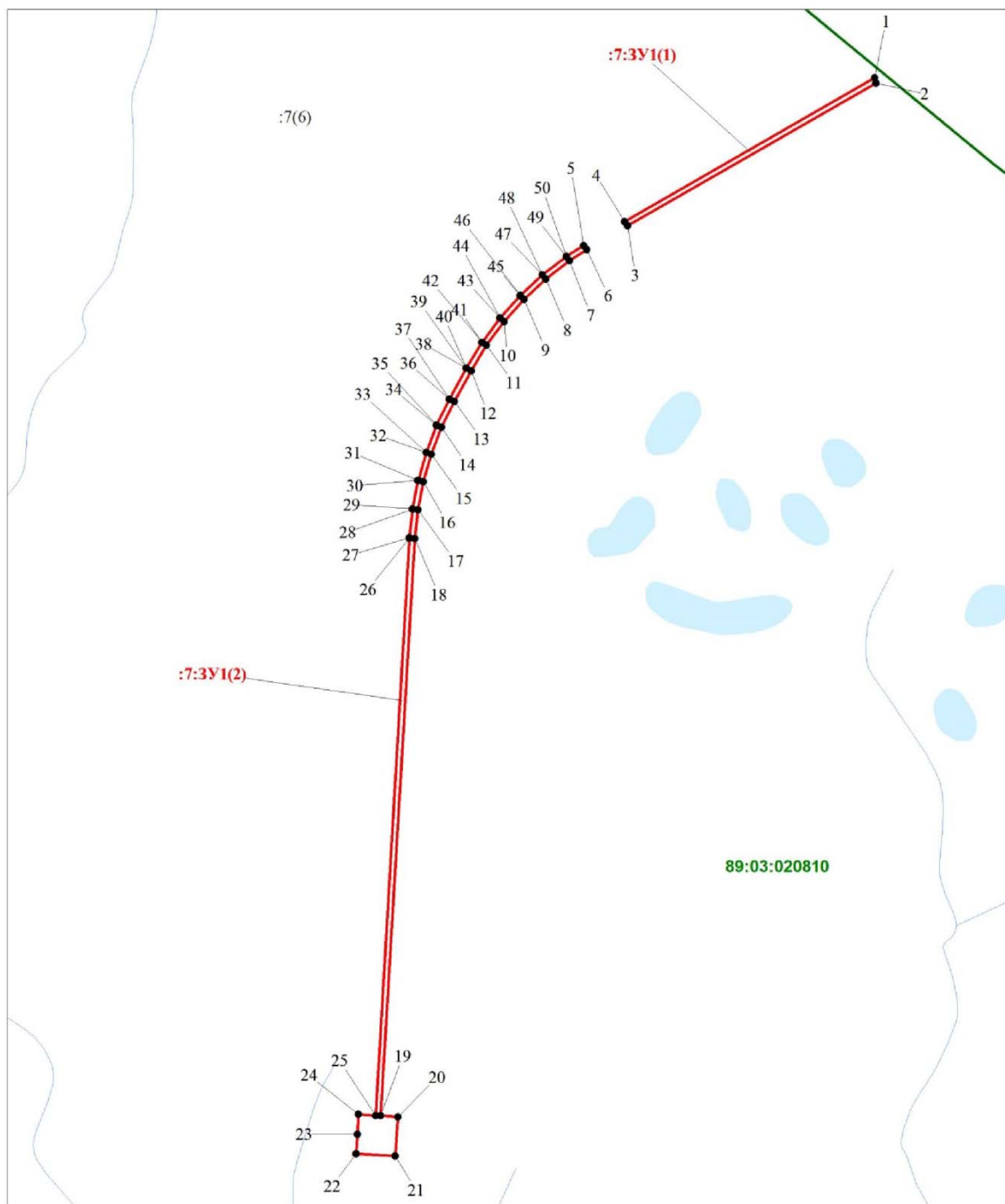
от «\_\_\_» \_\_\_\_\_ 2016 года № \_\_\_\_\_

**СХЕМА РАСПОЛОЖЕНИЯ ЗЕМЕЛЬНОГО УЧАСТКА  
 НА КАДАСТРОВОМ ПЛАНЕ ТЕРРИТОРИИ**

*Категория земель: Земли сельскохозяйственного назначения  
 Разрешенное использование: Недропользование  
 Местоположение: Ямало-Ненецкий автономный округ, р-н Ямальский*

<b>Условный номер земельного участка 89:03:020810:7:3У1</b>					
<b>Площадь земельного участка 18 462 м2</b>					
Обозначение характерных точек границ	Координаты, м		Обозначение характерных точек границ	Координаты, м	
	X	Y		X	Y
1	2	3	1	2	3
<b>89:03:020810:7:3У1(1)</b>			25	7509987.66	3520025.45
1	7511571.60	3520786.94	26	7510869.25	3520077.48
2	7511563.35	3520788.64	27	7510869.42	3520077.50
3	7511345.86	3520409.81	28	7510913.3	3520082.04
4	7511352.30	3520404.95	29	7510913.65	3520082.09
1	7511571.60	3520786.94	30	7510956.96	3520090.48
<b>89:03:020810:7:3У1(2)</b>			31	7510957.30	3520090.56
5	7511315.87	3520342.86	32	7510999.70	3520102.73
6	7511309.51	3520347.78	33	7511000.03	3520102.84
7	7511292.58	3520321.19	34	7511041.19	3520118.71
8	7511264.80	3520285.28	35	7511041.52	3520118.85
9	7511233.85	3520252.06	36	7511081.12	3520138.28
10	7511199.99	3520221.82	37	7511081.28	3520138.36
11	7511163.51	3520194.79	38	7511128.55	3520164.20
12	7511124.63	3520171.17	39	7511128.63	3520164.24
13	7511077.52	3520145.42	40	7511128.71	3520164.29
14	7511038.15	3520126.11	41	7511167.82	3520188.05
15	7510997.32	3520110.37	42	7511168.12	3520188.26
16	7510955.26	3520098.30	43	7511204.90	3520215.50
17	7510912.30	3520089.98	44	7511205.18	3520215.73
18	7510868.69	3520085.46	45	7511239.31	3520246.22
19	7509987.19	3520033.46	46	7511239.57	3520246.48
20	7509985.66	3520059.43	47	7511270.77	3520279.96
21	7509925.76	3520055.90	48	7511271.01	3520280.24
22	7509929.29	3519996.01	49	7511299.02	3520316.43
23	7509959.24	3519997.76	50	7511299.23	3520316.73
24	7509989.19	3519999.53	5	7511315.87	3520342.86

Система координат МО Ямальный район



Масштаб 1:8000

**Условные обозначения:**

- - граница образованного земельного участка
- :7:3У1(1) - обозначение земельного участка, образованного в результате раздела земельного участка с кадастровым номером 89:03:020810:7 с сохранением исходного в измененных границах
- :7(6) - граница земельного участка по сведениям ГКН
- 1 ● - обозначение характерных точек границ земельного участка
- 89:03:020810 - граница и номер кадастрового квартала

УТВЕРЖДЕНА  
постановлением Администрации  
муниципального образования Ямальский район

от «\_\_\_» \_\_\_\_\_ 2016 года № \_\_\_\_\_

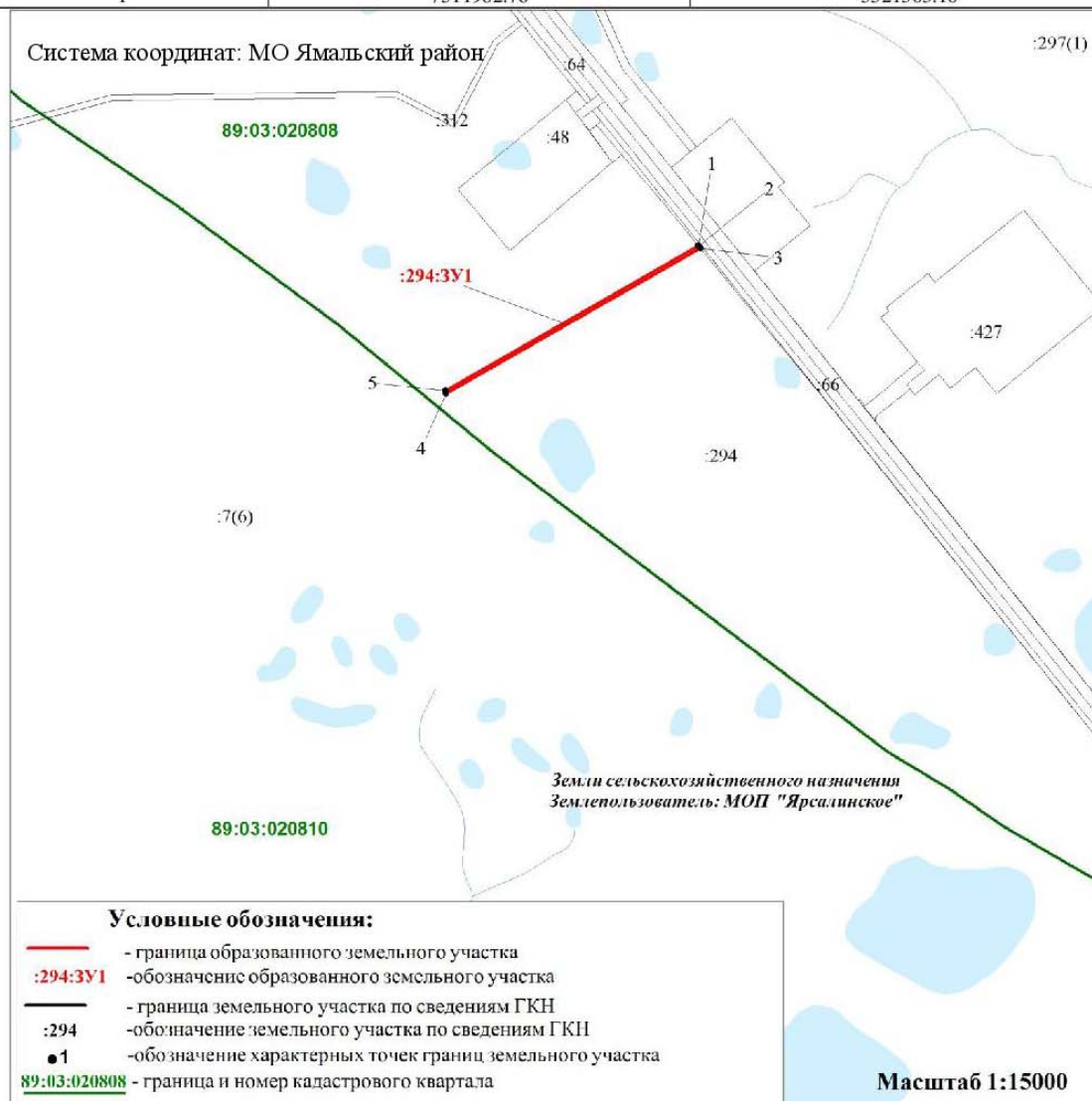
СХЕМА РАСПОЛОЖЕНИЯ ЗЕМЕЛЬНОГО УЧАСТКА  
НА КАДАСТРОВОМ ПЛАНЕ ТЕРРИТОРИИ

Категория земель: Земли сельскохозяйственного назначения

Разрешенное использование: «Недропользование»

Местоположение: Ямало-Ненецкий автономный округ, р-н Ямальский

Условный номер земельного участка 89:03:020808:294:3У1		
Площадь земельного участка 6112 м2		
Обозначение характерных точек границ	Координаты, м	
	X	Y
1	2	3
1	7511982.76	3521503.10
2	7511981.61	3521504.04
3	7511976.49	3521508.24
4	7511594.86	3520843.51
5	7511603.10	3520841.81
1	7511982.76	3521503.10



Приложение №2  
**УТВЕРЖДЕНА**  
 постановлением Администрации  
 муниципального образования  
 Ямальский район  
 от «\_\_\_» \_\_\_\_\_ 2016 года № \_\_\_\_\_

**СХЕМА РАСПОЛОЖЕНИЯ ЗЕМЕЛЬНОГО УЧАСТКА  
 НА КАДАСТРОВом ПЛАНЕ ТЕРРИТОРИИ**

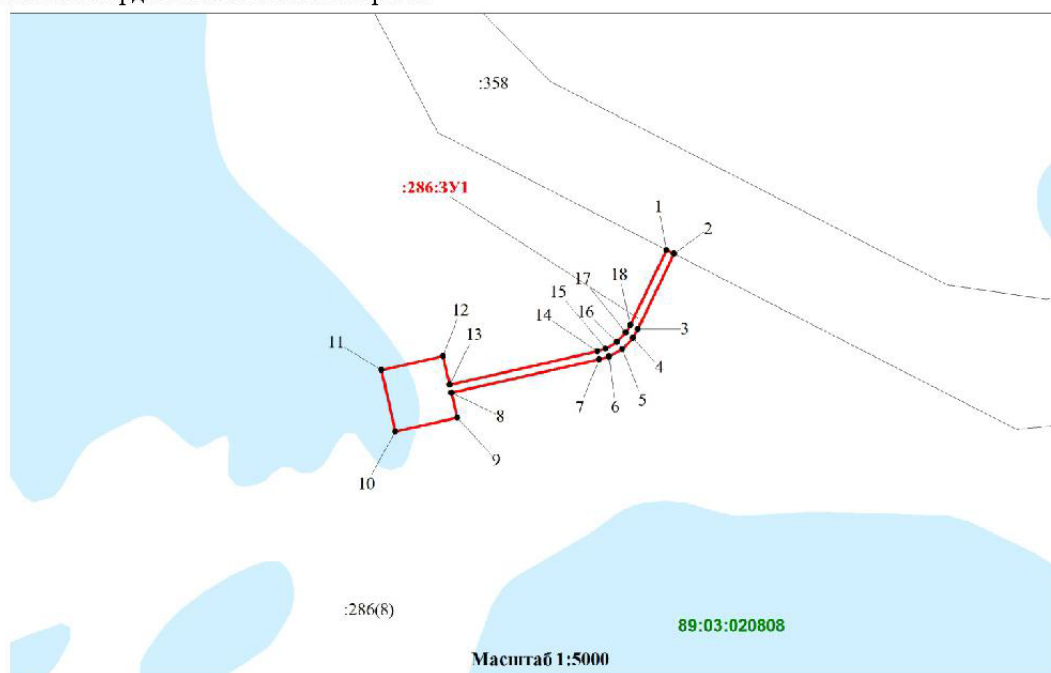
*Категория земель: Земли сельскохозяйственного назначения*

*Разрешенное использование: Недропользование*

*Местоположение: Ямало-Ненецкий автономный округ, р-н Ямальский*

<b>Условный номер земельного участка 89:03:020808:286:3У1</b>					
<b>Площадь земельного участка 5 755 м2</b>					
Обозначение характерных точек границ	Координаты, м		Обозначение характерных точек границ	Координаты, м	
	Х	У		Х	У
1	2	3	1	2	3
1	7519510.81	3514564.36	14	7519414.61	3514498.51
2	7519507.16	3514571.48	15	7519417.17	3514506.45
3	7519435.83	3514536.98	16	7519423.48	3514517.07
4	7519427.40	3514532.43	17	7519432.4	3514525.62
5	7519416.84	3514522.28	18	7519439.55	3514529.90
6	7519409.32	3514509.64	19	7515094.59	3516934.87
7	7519406.83	3514500.37	20	7515094.59	3516994.86
8	7519375.11	3514360.20	21	7515045.08	3516994.86
9	7519351.55	3514365.54	22	7514942.18	3517118.33
10	7519338.32	3514307.02	23	7514947.70	3517099.36
11	7519396.83	3514293.77	24	7515034.60	3516994.86
12	7519410.07	3514352.29	25	7515034.60	3516934.87
13	7519382.91	3514358.44	1	7519510.81	3514564.36

Система координат: МО Ямальский район



**Условные обозначения:**

- - граница образованного земельного участка
- :286:3У1 - обозначение земельного участка, образованного в результате раздела земельного участка с кадастровым номером 89:03:020808:286 с сохранением исходного в измененных границах
- - граница земельного участка по сведениям ГКН
- :358 - обозначение земельного участка по сведениям ГКП
- 1 ● - обозначение характерных точек границ земельного участка
- 89:03:020808 - граница и номер кадастрового квартала



Приложение №2  
УТВЕРЖДЕНА  
постановлением Администрации  
муниципального образования  
Ямальский район

от «        »        2016 года №       

**СХЕМА РАСПОЛОЖЕНИЯ ЗЕМЕЛЬНОГО УЧАСТКА  
НА КАДАСТРОВОМ ПЛАНЕ ТЕРРИТОРИИ**

*Категория земель: Земли сельскохозяйственного назначения*

*Разрешенное использование: Недропользование*

*Местоположение: Ямало-Ненецкий автономный округ, р-н Ямальский*

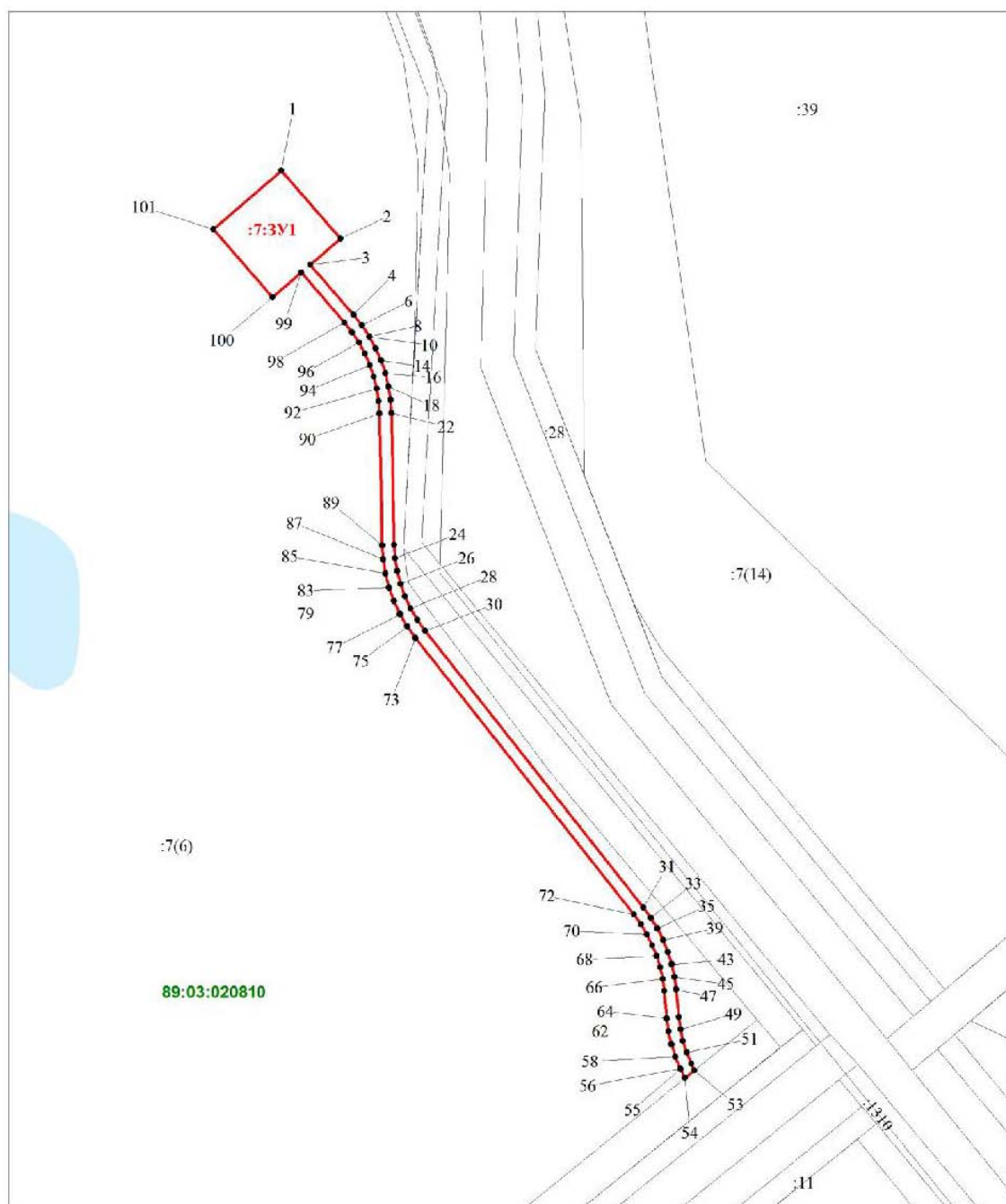
**Условный номер земельного участка 89:03:020810:7:3У1**

**Площадь земельного участка 8 536 м2**

Обозначение характерных точек границ	Координаты, м		Обозначение характерных точек границ	Координаты, м		Обозначение характерных точек границ	Координаты, м	
	X	Y		X	Y		X	Y
1	2	3	1	2	3	1	2	3
1	7510546.56	3514819.00	35	7510040.27	3515069.99	69	7510029.21	3515066.58
2	7510501.17	3514858.22	36	7510040.20	3515070.03	70	7510036.27	3515063.06
3	7510483.84	3514838.20	37	7510039.98	3515070.15	71	7510043.02	3515058.98
4	7510450.41	3514867.09	38	7510032.63	3515073.82	72	7510049.47	3515054.30
5	7510450.27	3514867.20	39	7510032.33	3515073.95	73	7510234.24	3514908.55
6	7510443.49	3514872.56	40	7510024.70	3515077.00	74	7510234.39	3514908.44
7	7510443.21	3514872.76	41	7510024.39	3515077.11	75	7510241.90	3514903.06
8	7510436.00	3514877.52	42	7510016.53	3515079.52	76	7510242.21	3514902.86
9	7510435.80	3514877.65	43	7510016.21	3515079.61	77	7510250.18	3514898.20
10	7510435.70	3514877.70	44	7510008.19	3515081.37	78	7510250.20	3514898.18
11	7510428.10	3514881.82	45	7510007.86	3515081.42	79	7510250.51	3514898.02
12	7510427.79	3514881.97	46	7509999.72	3515082.52	80	7510258.88	3514894.12
13	7510419.87	3514885.41	47	7509999.56	3515082.54	81	7510259.22	3514893.97
14	7510419.54	3514885.54	48	7509981.01	3515084.26	82	7510267.92	3514890.86
15	7510411.35	3514888.28	49	7509972.92	3515085.35	83	7510268.27	3514890.75
16	7510411.02	3514888.38	50	7509965.04	3515087.10	84	7510277.21	3514888.44
17	7510402.62	3514890.41	51	7509957.32	3515089.51	85	7510277.58	3514888.37
18	7510402.28	3514890.48	52	7509949.84	3515092.57	86	7510286.69	3514886.90
19	7510393.74	3514891.78	53	7509945.52	3515094.77	87	7510287.06	3514886.86
20	7510393.39	3514891.81	54	7509940.37	3515088.41	88	7510296.28	3514886.24
21	7510384.77	3514892.37	55	7509946.36	3515085.36	89	7510296.46	3514886.23
22	7510384.59	3514892.37	56	7509946.67	3515085.22	90	7510384.34	3514884.38
23	7510296.72	3514894.22	57	7509954.46	3515082.04	91	7510392.70	3514883.84
24	7510287.78	3514894.83	58	7509954.78	3515081.93	92	7510400.91	3514882.59
25	7510279.03	3514896.24	59	7509962.81	3515079.42	93	7510408.97	3514880.65
26	7510270.44	3514898.45	60	7509963.13	3515079.33	94	7510416.84	3514878.01
27	7510262.10	3514901.44	61	7509971.35	3515077.50	95	7510424.44	3514874.70
28	7510254.06	3514905.19	62	7509971.68	3515077.45	96	7510431.74	3514870.75
29	7510246.41	3514909.67	63	7509980.02	3515076.32	97	7510438.67	3514866.18
30	7510239.12	3514914.89	64	7509980.19	3515076.30	98	7510445.24	3514860.98
31	7510054.36	3515060.63	65	7509998.73	3515074.58	99	7510478.61	3514832.14
32	7510054.23	3515060.73	66	7510006.63	3515073.52	100	7510461.93	3514812.84
33	7510047.57	3515065.55	67	7510014.34	3515071.83	101	7510507.32	3514773.61
34	7510047.30	3515065.73	68	7510021.88	3515069.51	1	7510546.56	3514819.00



Система координат: МО Ямальский район



Масштаб 1:3500

**Условные обозначения:**

- - граница образованного земельного участка
- :7:3У1 - обозначение земельного участка, образованного в результате раздела земельного участка с кадастровым номером 89:03:020810:7 с сохранением исходного в измененных границах
- - граница земельного участка по сведениям ГКН
- :39 - обозначение земельного участка по сведениям ГКН
- 1 - обозначение характерных точек границ земельного участка
- 89:03:020810 - граница и номер кадастрового квартала

Приложение №2  
УТВЕРЖДЕНА  
постановлением Администрации  
муниципального образования  
Ямальский район

от «\_\_\_» \_\_\_\_\_ 2016 года № \_\_\_\_\_

**СХЕМА РАСПОЛОЖЕНИЯ ЗЕМЕЛЬНЫХ УЧАСТКОВ  
НА КАДАСТРОВОМ ПЛАНЕ ТЕРРИТОРИИ**

*Категория земель: Земли сельскохозяйственного назначения*

*Разрешенное использование: Недропользование*

*Местоположение: Ямало-Ненецкий автономный округ, р-н Ямальский*

<b>Условный номер земельного участка 89:03:020810:7:3У1</b>								
<b>Площадь земельного участка 5 849 м2</b>								
Обозначение характерных точек границ	Координаты, м		Обозначение характерных точек границ	Координаты, м		Обозначение характерных точек границ	Координаты, м	
	Х	У		Х	У		Х	У
1	2	3	1	2	3	1	2	3
1	7515692.76	3513943.35	13	7515637.60	3513991.20	25	7515630.69	3513985.45
2	7515662.76	3513957.97	14	7515637.07	3513995.08	26	7515632.06	3513981.05
3	7515659.24	3513959.88	15	7515636.87	3513999.10	27	7515633.81	3513976.79
4	7515655.96	3513962.04	16	7515634.51	3514191.36	28	7515635.91	3513972.69
5	7515652.88	3513964.47	17	7515660.52	3514191.68	29	7515638.35	3513968.79
6	7515650.02	3513967.15	18	7515659.77	3514251.67	30	7515641.12	3513965.10
7	7515647.39	3513970.06	19	7515599.78	3514250.93	31	7515644.19	3513961.67
8	7515645.03	3513973.19	20	7515600.52	3514190.94	32	7515647.54	3513958.51
9	7515642.94	3513976.51	21	7515626.51	3514191.26	33	7515651.14	3513955.65
10	7515641.14	3513980.00	22	7515628.87	3513998.92	34	7515654.98	3513953.10
11	7515639.64	3513983.63	23	7515629.09	3513994.51	35	7515659.03	3513950.90
12	7515638.46	3513987.37	24	7515629.70	3513989.95	36	7515689.02	3513936.24
						1	7515692.76	3513943.35

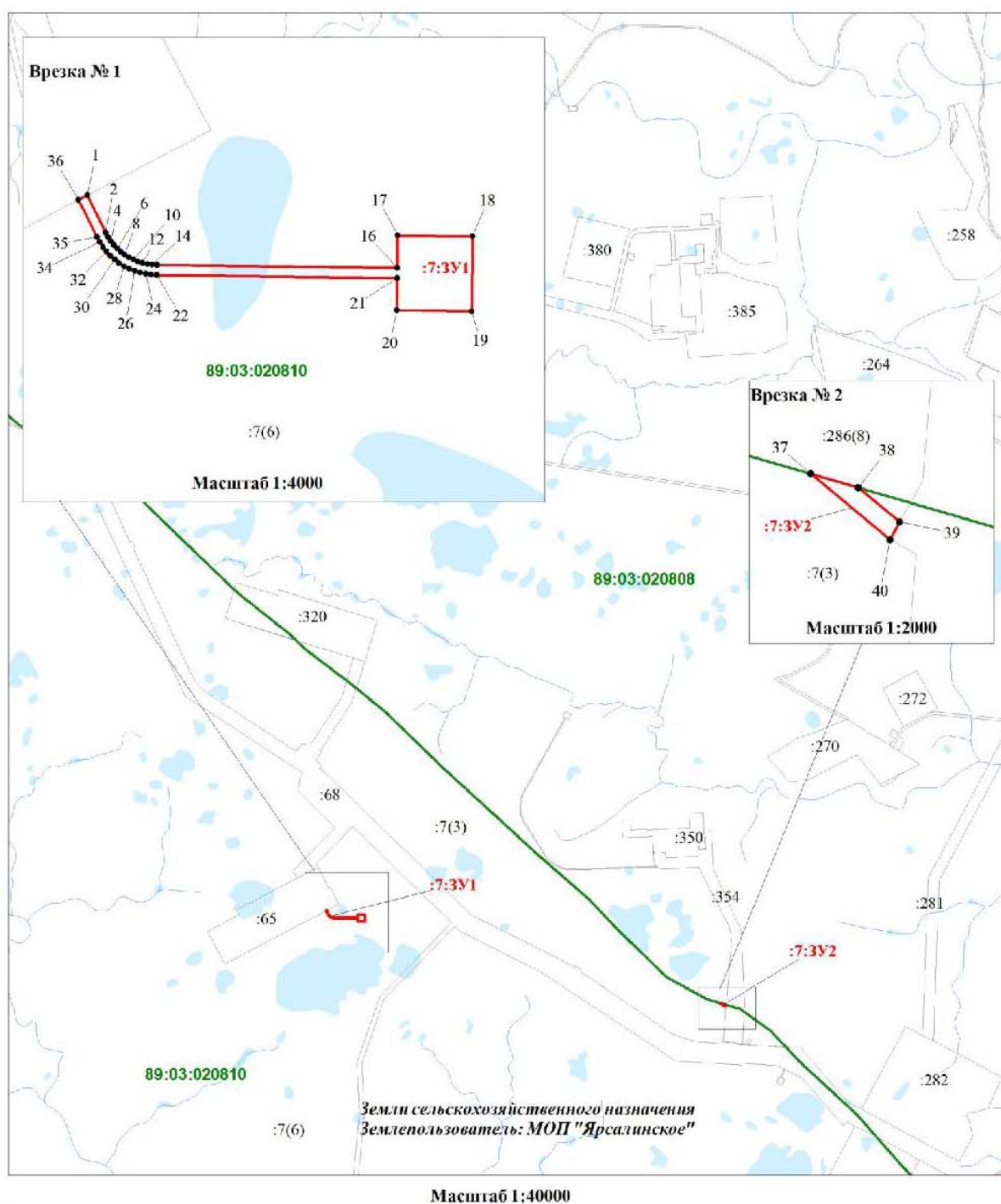
*Категория земель: Земли сельскохозяйственного назначения*

*Разрешенное использование: Недропользование*

*Местоположение: Ямало-Ненецкий автономный округ, р-н Ямальский*

<b>Условный номер земельного участка 89:03:020810:7:3У2</b>					
<b>Площадь земельного участка 247 м2</b>					
Обозначение характерных точек границ	Координаты, м		Обозначение характерных точек границ	Координаты, м	
	Х	У		Х	У
1	2	3	1	2	3
37	7514947.70	3517099.36	40	7514921.36	3517131.03
38	7514942.18	3517118.33	37	7514947.70	3517099.36
39	7514928.37	3517134.90			

Система координат: МО Ямальский район

**Условные обозначения:**

- - граница образованного земельного участка
- :7:3Y1 - обозначение земельного участка, образованного в результате раздела земельного участка с кадастровым номером 89:03:020810:7 с сохранением исходного в измененных границах
- - граница земельного участка по сведениям ГКН
- 89:03:020810 - обозначение земельного участка по сведениям ГКН
- 1. - обозначение характерных точек границ земельного участка
- 89:03:020810 - граница и номер кадастрового квартала

Приложение №3  
УТВЕРЖДЕНА  
постановлением Администрации  
муниципального образования  
Ямальский район

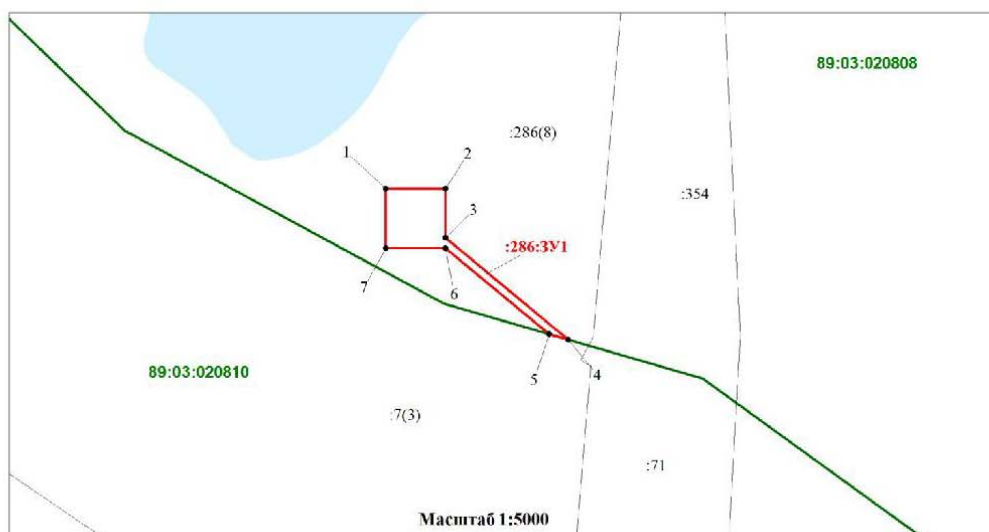
от «        »        2016 года №       

# СХЕМА РАСПОЛОЖЕНИЯ ЗЕМЕЛЬНОГО УЧАСТКА НА КАДАСТРОВом ПЛАНЕ ТЕРРИТОРИИ

*Категория земель: Земли сельскохозяйственного назначения*  
*Разрешенное использование: Недропользование*  
*Местоположение: Ямало-Ненецкий автономный округ, р-н Ямальский*

<b>Условный номер земельного участка 89:03:020808:286:ЗУ1</b>		
<b>Площадь земельного участка 4 782 м2</b>		
Обозначение характерных точек границ	Координаты, м	
	X	Y
1	2	3
1	7515094.59	3516934.87
2	7515094.59	3516994.86
3	7515045.08	3516994.86
4	7514942.18	3517118.33
5	7514947.70	3517099.36
6	7515034.60	3516994.86
7	7515034.60	3516934.87
1	7515094.59	3516934.87

Система координат: МО Ямальский район



## Условные обозначения:

- - граница образованного земельного участка
- :286:ЗУ1 - обозначение земельного участка, образованного в результате раздела земельного участка с кадастровым номером 89:03:020808:286 с сохранением исходного в измененных границах
- - граница земельного участка по сведениям ГКИП
- :320 - обозначение земельного участка по сведениям ГКИП
- 1● - обозначение характерных точек границ земельного участка
- 89:03:020808 - граница и номер кадастрового квартала

## **СПИСОК ГРАФИЧЕСКИХ ПРИЛОЖЕНИЙ**

Прил. 1. Обзорная карта-схема расположения проектируемых объектов и ближайших объектов КН.

Прил. 2. Обзорная карта-схема расположения проектируемых объектов.

Прил. 3. Обзорная карта-схема расположения проектируемых объектов с указанием археологического зонирования.

Прил. 4. Космоснимок расположения проектируемого объекта по проекту «Зимняя автодорога на разведочную скважину №85Р».

Прил. 5. Космоснимок расположения проектируемого объекта по проекту «Зимняя автодорога на разведочную скважину №172Р (77Р)».

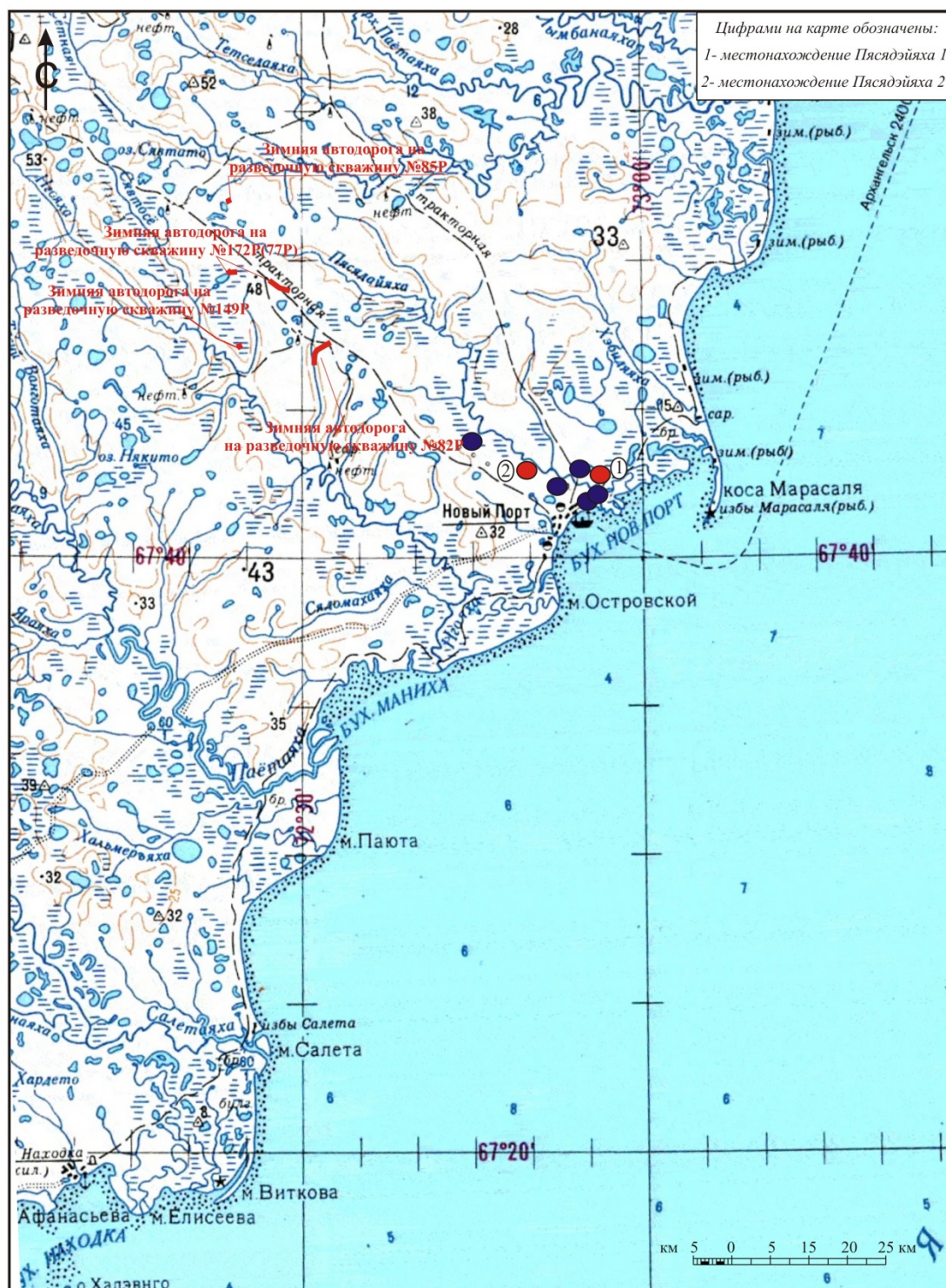
Прил. 6. Космоснимок расположения проектируемых объектов по проекту «Зимняя автодорога на разведочную скважину №149Р».

Прил. 7. Космоснимок расположения проектируемого объекта по проекту «Зимняя автодорога на разведочную скважину №82Р».

Прил. 8. Сводная карта-схема расположения обследованных объектов в 2014 г. 2016 гг. и проектируемых объектов.

## ГРАФИЧЕСКИЕ ПРИЛОЖЕНИЯ





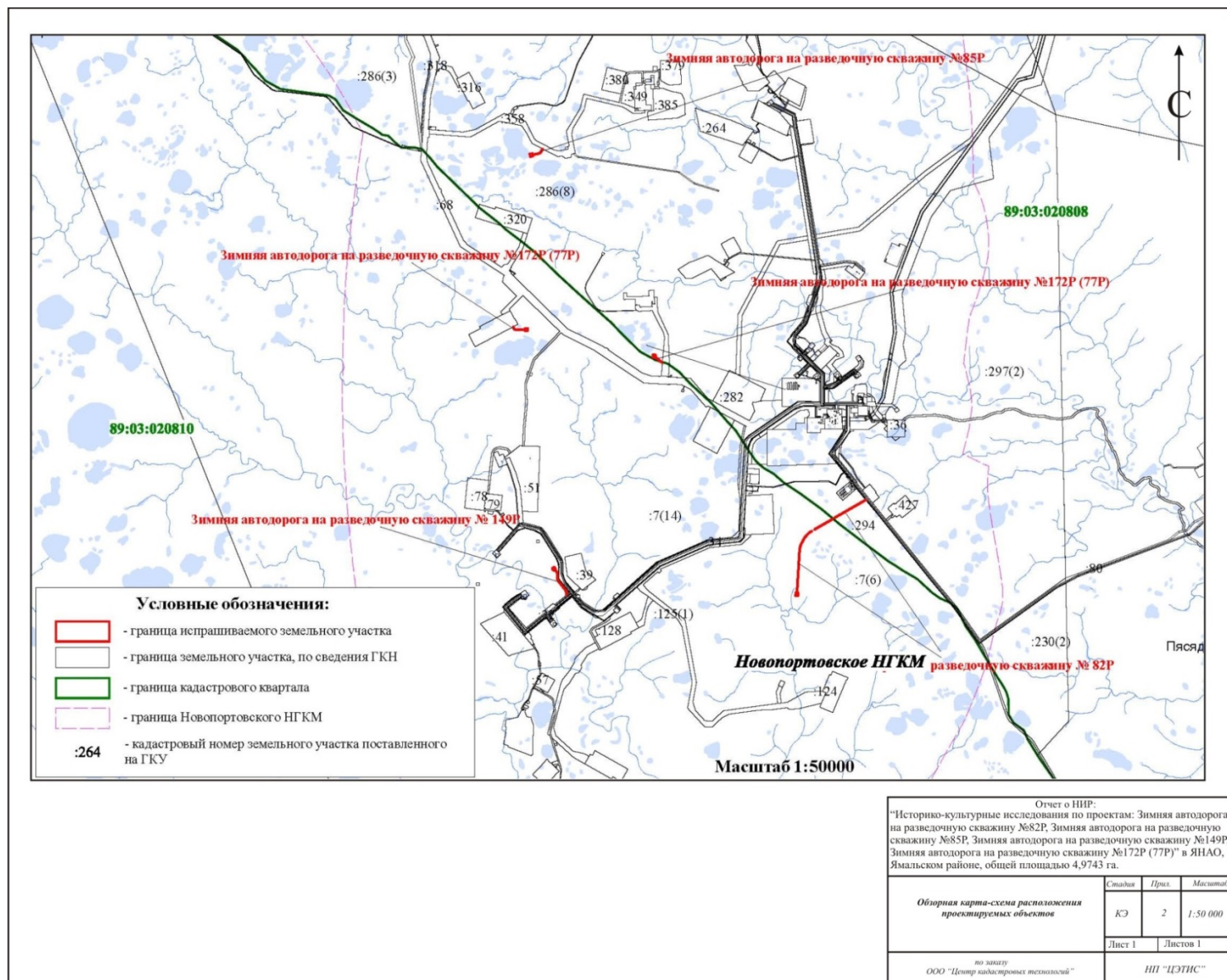
-экспертируемая территория

- хальмер  
 - объект КН

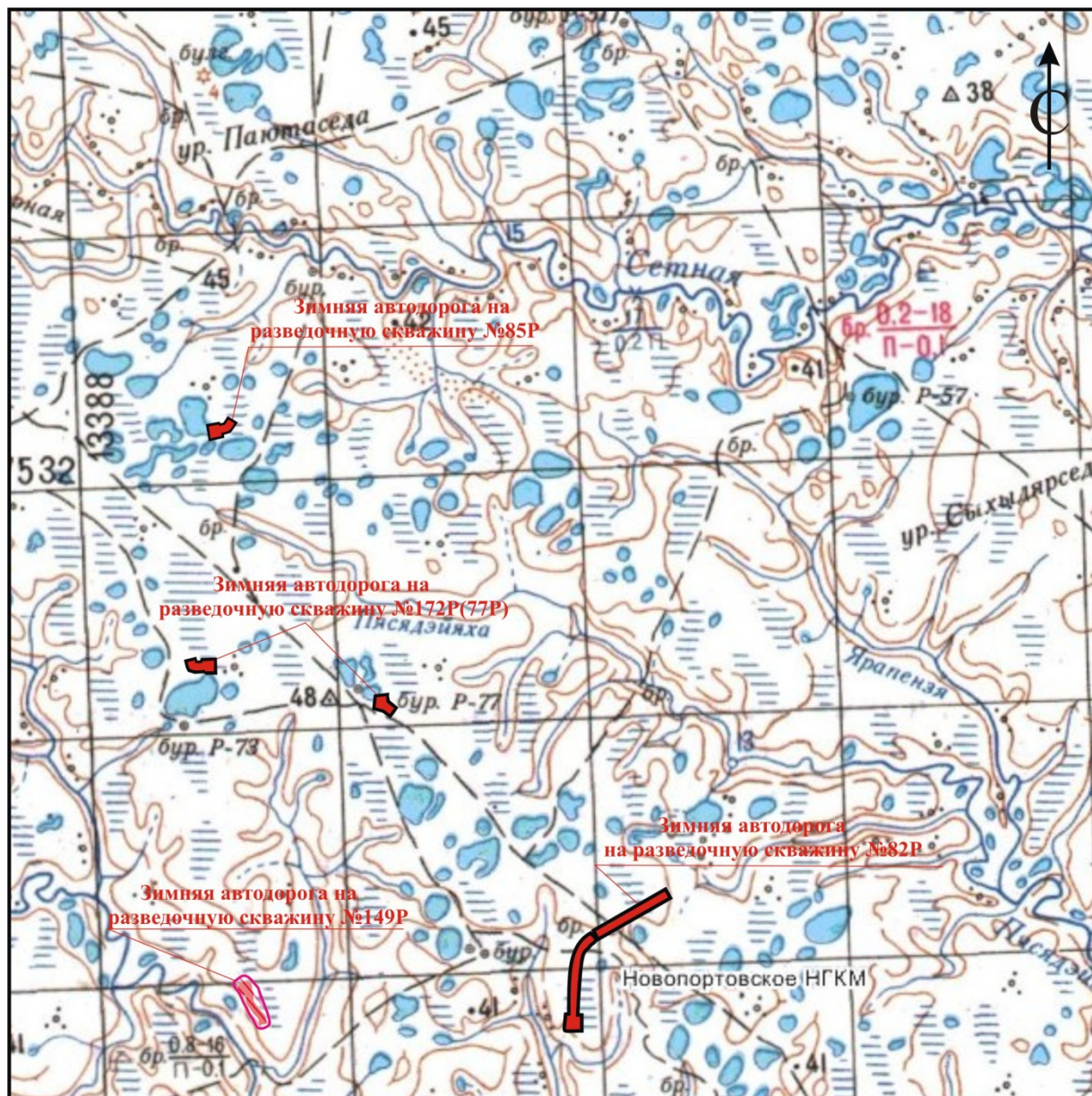
#### Отчет о НИР:




“Историко-культурные исследования по проектам: Зимняя автодорога на разведочную скважину №82Р, Зимняя автодорога на разведочную скважину №85Р, Зимняя автодорога на разведочную скважину №149Р, Зимняя автодорога на разведочную скважину №172Р (77Р)” в ЯНАО, Ямальском районе, общей площадью 4,9743 га.

<i>Обзорная карта-схема расположения проектируемых объектов и ближайших объектов КН</i>	<i>Стадия</i>	<i>Прил.</i>	<i>Масштаб</i>
	<i>КЭ</i>	<i>1</i>	<i>1:500 000</i>
	Лист 1	Листов 1	
<i>по заказу ООО “Центр кадастровых технологий”</i>	<i>НП “ЦЭТИС”</i>		

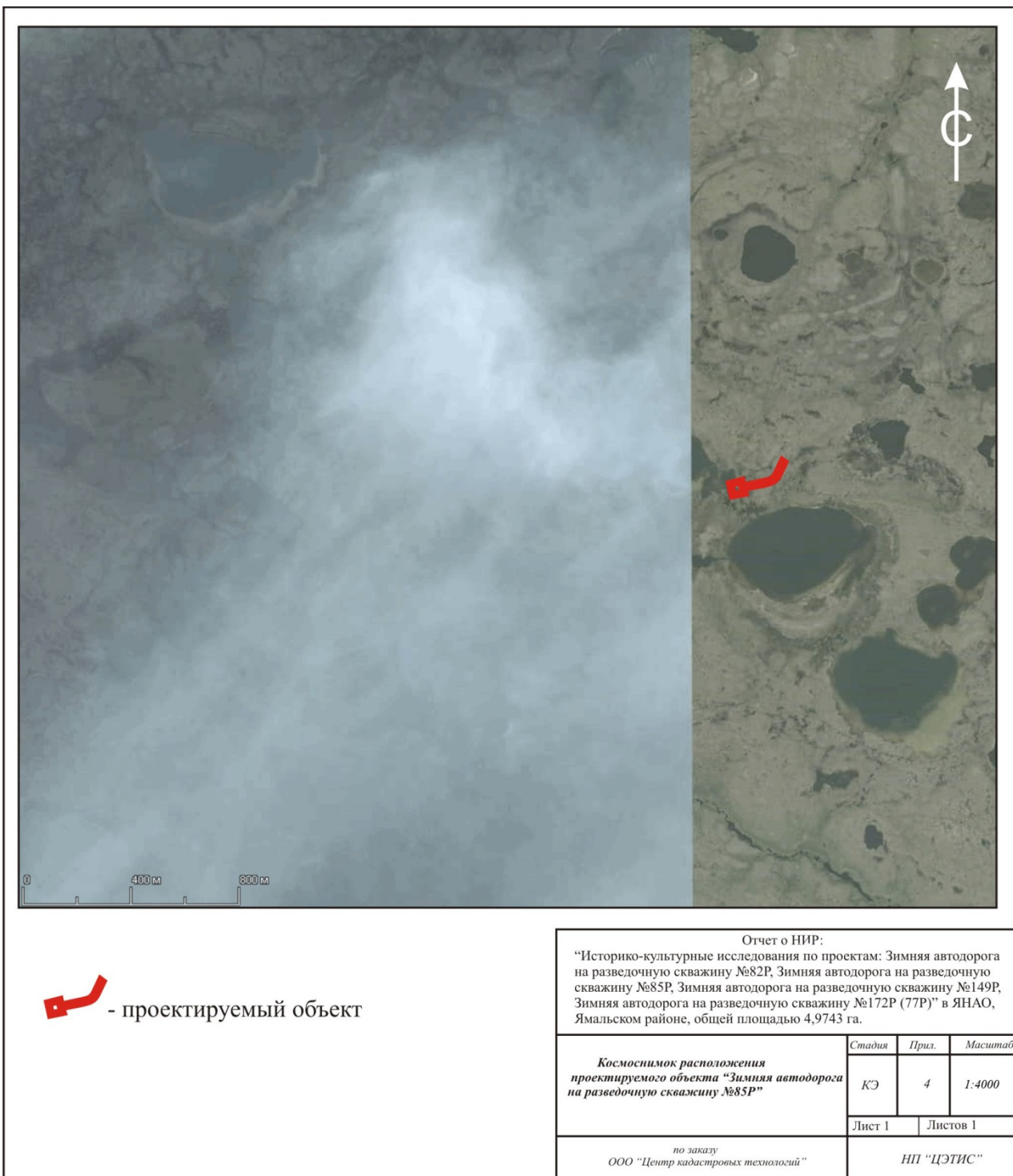




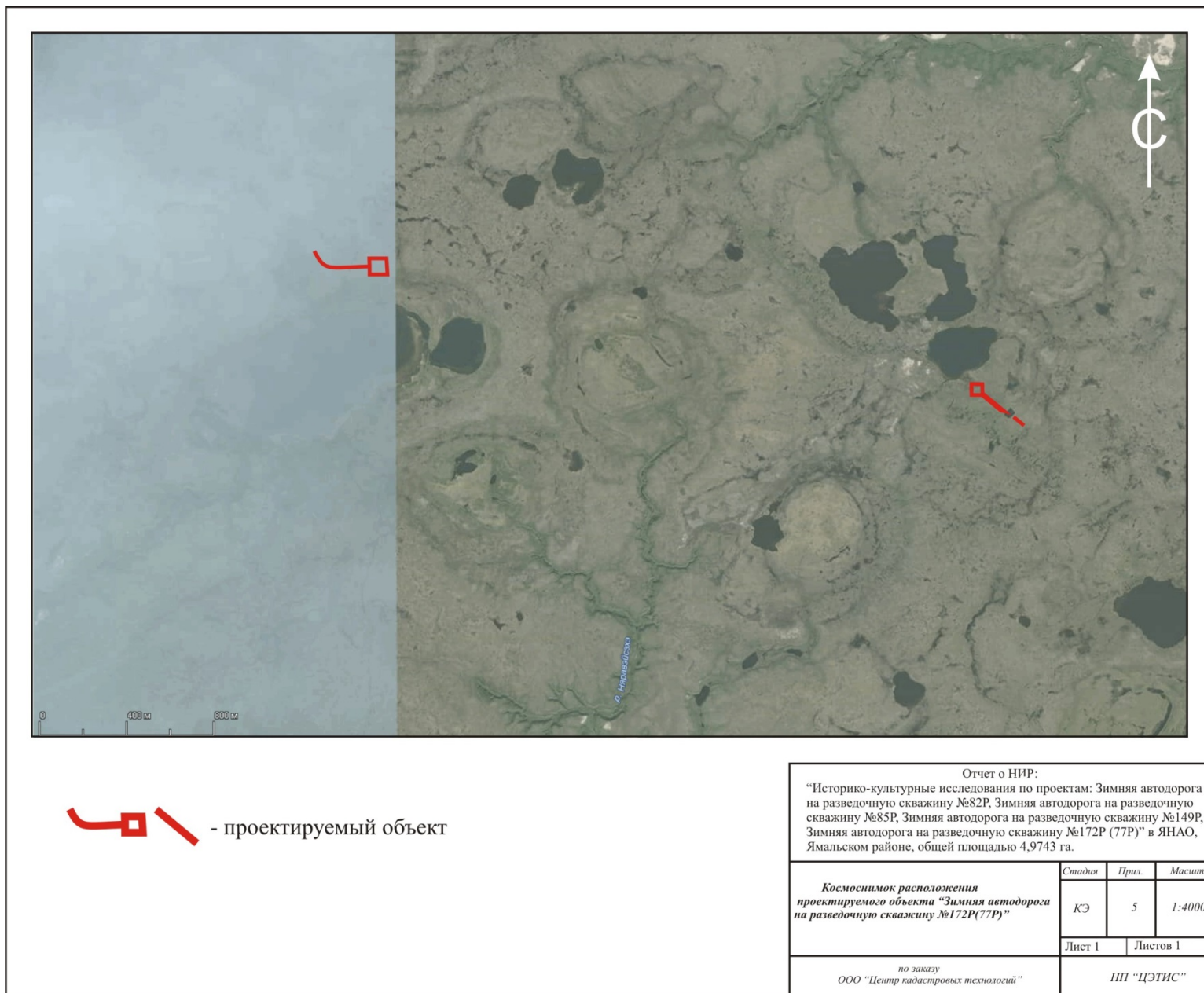


-  - проектируемые объекты
-  - неперспективная зона
-  - перспективная зона




Отчет о НИР: "Историко-культурные исследования по проектам: Зимняя автодорога на разведочную скважину №82Р, Зимняя автодорога на разведочную скважину №85Р, Зимняя автодорога на разведочную скважину №149Р, Зимняя автодорога на разведочную скважину №172Р (77Р)" в ЯНАО, Ямальском районе, общей площадью 4,9743 га.			
Обзорная карта-схема расположения проектируемых объектов с указанием археологического зонирования	Стадия	Прил.	Масштаб
	КЭ	3	1:100 000
	Лист 1	Листов 1	
по заказу ООО "Центр кадастровых технологий"		НП "ЦЭТИС"	









-  - проектируемый объект  
 - маршрут археологического обследования в 2014 г.  
 - места расположения шурфов 2014 г.

Отчет о НИР:		
"Историко-культурные исследования по проектам: Зимняя автодорога на разведочную скважину №82Р, Зимняя автодорога на разведочную скважину №85Р, Зимняя автодорога на разведочную скважину №149Р, Зимняя автодорога на разведочную скважину №172Р (77Р)" в ЯНАО, Ямальском районе, общей площадью 4,9743 га.		
Космоснимок расположения проектируемого объекта "Зимняя автодорога на разведочную скважину №149Р" с указанием археологического обследования в 2014 г.	Стадия	Прил.
	КЭ	6
по заказу ООО "Центр кадастровых технологий"	Масштаб	1:4000
	Лист 1	Листов 1
ИП "ЦЭТИС"		

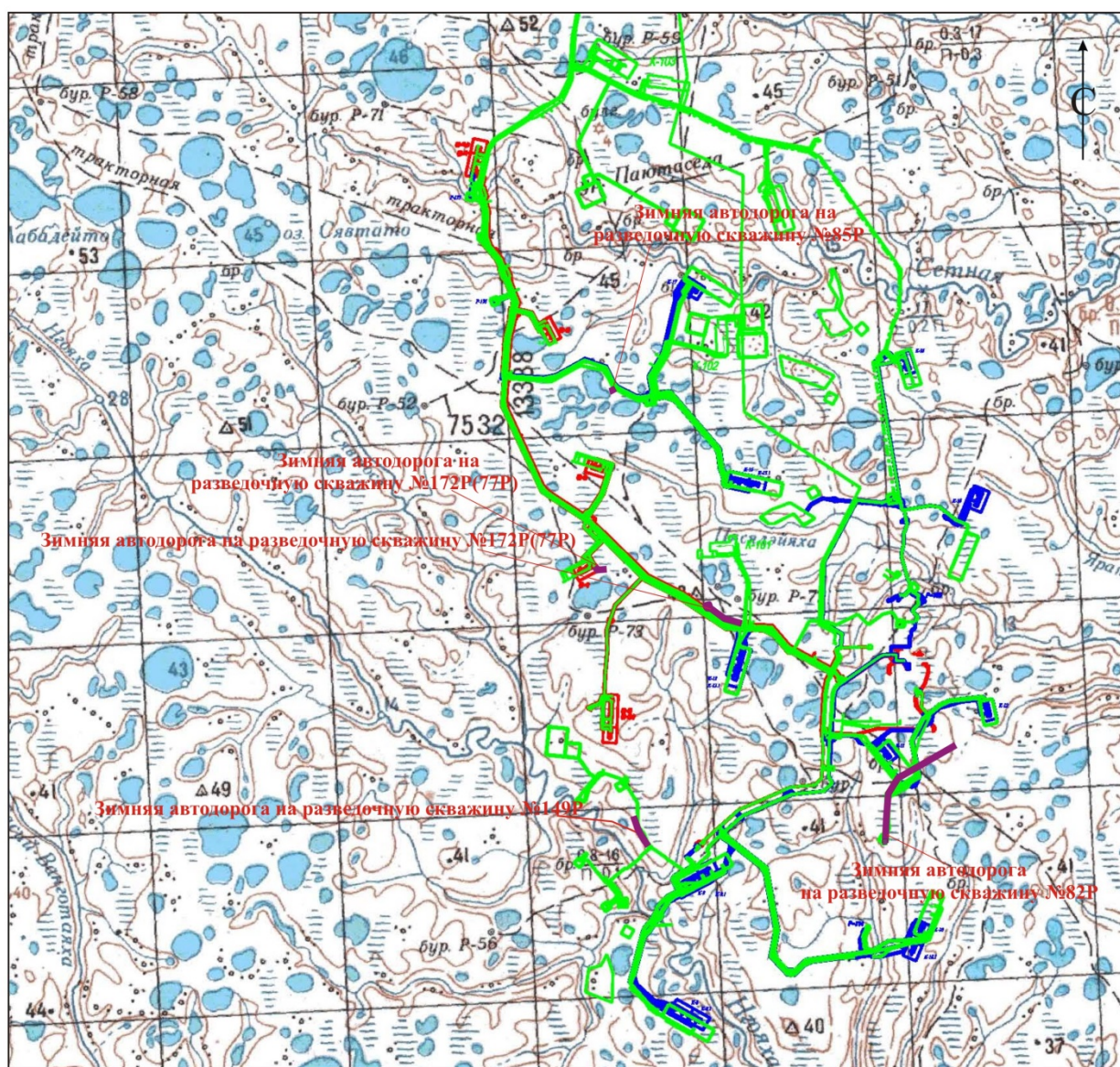




- проектируемый объект

Отчет о НИР: “Историко-культурные исследования по проектам: Зимняя автодорога на разведочную скважину №82Р, Зимняя автодорога на разведочную скважину №85Р, Зимняя автодорога на разведочную скважину №149Р, Зимняя автодорога на разведочную скважину №172Р (77Р)” в ЯНАО, Ямальском районе, общей площадью 4,9743 га.			
<i>Космоснимок расположения проектируемого объекта “Зимняя автодорога на разведочную скважину №82Р”</i>	Стадия	Прил.	Масштаб
	КЭ	7	1:4000
	Лист 1	Листов 1	
по заказу ООО “Центр кадастровых технологий”	НП “ЦЭТИС”		





-обследованные объекты в 2016 г.

-обследованные в 2014 г. объекты



-экспертируемые территории

Отчет о НИР:

“Историко-культурные исследования по проектам: Зимняя автодорога на разведочную скважину №82Р, Зимняя автодорога на разведочную скважину №85Р, Зимняя автодорога на разведочную скважину №149Р, Зимняя автодорога на разведочную скважину №172Р (77Р)” в ЯНАО, Ямальском районе, общей площадью 4,9743 га.

Сводная карта-схема расположения обследованных объектов в 2014, 2016 г.г. и проектируемых объектов.	Стадия	Прил.	Масштаб
	КС	8	1:80 000
	Лист 1	Листов 1	