

**Некоммерческое партнерство
«Центр этноэкологических и технологических исследований Сибири»**

УДК:902(571.122)

ББК:63.4(2p5)

Гриф _____

Инв. № _____

УТВЕРЖДАЮ

Управляющий делами

НПЦЭТИС, д.и.н.

А.Н. Багашев

« 20 » октября 2016 г.



ОТЧЕТ

О НАУЧНО-ИССЛЕДОВАТЕЛЬСКОЙ РАБОТЕ:

**«Историко-культурные исследования по проектам: Обустройство кустов
газовых скважин Новопортовского нефтегазоконденсатного
месторождения. 2 очередь» 38, 2135 га, «Обустройство кустов газовых
скважин Новопортовского нефтегазоконденсатного месторождения»
4,3197 га «Зимние автодороги Новопортовского нефтегазоконденсатного
месторождения» 8,4517 га».**

(камеральный этап)

Исполнитель:

С.И. Цембалюк

Тюмень, 2016

АННОТАЦИЯ

Отчет – 40 с., 11 архивных источников, 9 литературных источников, 2 интернет –источника, 3 текстовых приложения, 8 графических приложений.

ТЮМЕНСКАЯ ОБЛАСТЬ, ЯМАЛО-НЕНЕЦКИЙ АВТОНОМНЫЙ ОКРУГ, ЯМАЛЬСКИЙ РАЙОН, ПОЛУОСТРОВ ЯМАЛ, Р. ТЕТСЕДАЯХА, Р. СЕТНАЯ, Р. ЯРАПЕНЗЯ, Р. ПЯСЯДЭЙЯХА, НОВОПОРТОВСКОЕ НЕФТЕ-ГАЗОКОНДЕНСАТНОЕ МЕСТОРОЖДЕНИЕ, ИСТОРИКО-КУЛЬТУРНЫЕ ИЗЫСКАНИЯ, ЗОНИРОВАНИЕ, ОБЪЕКТ КН, ОБЪЕКТ, ОБЛАДАЮЩИЙ ПРИЗНАКАМИ ОБЪЕКТА КН, ОБЪЕКТ АРХЕОЛОГИЧЕСКОГО НАСЛЕДИЯ.

Предметом исследований, представленном в отчете, являются земельные участки, испрашиваемые под размещение объектов на территории Новопортовского нефтегазоконденсатного месторождения по проектам: «Обустройство кустов газовых скважин Новопортовского нефтегазоконденсатного месторождения. 2 очередь» 38, 2135 га, «Обустройство кустов газовых скважин Новопортовского нефтегазоконденсатного месторождения» 4,3197 га и «Зимние автодороги Новопортовского нефтегазоконденсатного месторождения» 8,4517 га» общей площадью 50 ,9849 га (*Текст. прил. 1-3*).

Исследуемые участки в соответствии с административным делением располагаются в Ямальском районе Ямало-Ненецкого АО Тюменской области (*Прил.1*).

Цель – на предварительном камеральном этапе исследования до начала хозяйственных работ определить наличие/отсутствие объектов культурного наследия, включенных в реестр; выявленных объектов культурного наследия и перспективы выявления объектов, обладающих признаками объекта культурного наследия и их охранных зон, на земельных участках, отводимых под размещение объектов на территории Новопортовского нефтегазоконденсатного месторождения во избежание негативного воздействия хозяйственной деятельности на объекты культурного наследия.

Для выполнения поставленной цели решались следующие задачи:

- обзор выявленных объектов культурного наследия на полуострове Ямал в Ямальском районе ЯНАО;
- выявление закономерностей расположения выявленных объектов культурного наследия на полуострове Ямал в Ямальском районе ЯНАО, проведенное на основе анализа архивных материалов и литературных источников;
- анализ ландшафтно-топографической ситуации и выявление наиболее вероятных мест обнаружения объектов, обладающих признаками объекта культурного наследия на исследуемой территории;
- зонирование территории строительства по степени вероятности нахождения на ней объектов, обладающих признаками объекта культурного наследия и определение зоны натурального

обследования до начала хозяйственных работ.

До настоящего времени территория Новопортовского нефтегазоконденсатного месторождения обследовались в 2014 г. сотрудниками ООО «Ямальская археологическая экспедиция» [Салехард, 2014 (инв. 3449)]. Объекты археологического наследия не обнаружены.

В соответствии с целью, поставленной на предварительном этапе исследования, на испрашиваемой территории были определены зоны с различной степенью вероятности обнаружения объектов, обладающих признаками объекта культурного наследия: перспективные и неперспективные. Установлено, что выделенные перспективные и частично неперспективные зоны на земельных участках, испрашиваемых под размещение объектов по проектам, были обследованы в 2014 г. сотрудниками ООО «Ямальская археологическая экспедиция» [2014 (инв. 3449)]. Остальные участки были отнесены к неперспективной зоне и поэтому не требовали натурных исследований. Обнаружение объектов, обладающих признаками объекта культурного наследия на них, не представляется возможным.

Таким образом, в результате исследования установлено, что на территории, испрашиваемой под размещение объектов по проектам «Обустройство кустов газовых скважин Новопортовского нефтегазоконденсатного месторождения. 2 очередь» 38, 2135 га, «Обустройство кустов газовых скважин Новопортовского нефтегазоконденсатного месторождения» 4,3197 га и «Зимние автодороги Новопортовского нефтегазоконденсатного месторождения» 8,4517 га» объекты КН, включенные в Единый государственный реестр объектов культурного наследия (памятники истории и культуры) народов Российской Федерации, выявленные объекты КН, объекты обладающие признаками объекта КН и их охранные зоны отсутствуют.

СОДЕРЖАНИЕ

Введение	5
1. Методика проведения зонирования	7
2. История археологического исследования территории и площадей, прилегающей к ней.....	8
3. Краткая ландшафтно-топографическая характеристика района исследований с точки зрения благоприятности её заселения в древности	14
4. Зонирование исследуемой территории.....	16
Заключение.....	19
Список источников и литературы.....	20
Список текстовых приложений.....	22
Текстовые приложения.....	23
Список графических приложений.....	31
Графические приложения.....	33

ВВЕДЕНИЕ

В настоящем отчете представлены результаты камерального этапа историко-культурного исследования территории, испрашиваемой под размещение объектов на Новопортовском нефтегазоконденсатном месторождении общей площадью 50,9849 га по проектам: «Обустройство кустов газовых скважин Новопортовского нефтегазоконденсатного месторождения. 2 очередь» 38, 2135 га, «Обустройство кустов газовых скважин Новопортовского нефтегазоконденсатного месторождения» 4,3197 га и «Зимние автодороги Новопортовского нефтегазоконденсатного месторождения» 8,4517 га». (Прил. 2).

Исследуемые участки в соответствии с административным делением располагаются в Ямальском районе Ямало-Ненецкого АО Тюменской области (Прил. 1).

Работа проводится по заказу ООО «Центр кадастровых технологий».

Площадь исследуемых участков, с учетом 50 метровой полосы обязательного осмотра, составляет 76,4774 га.

Цель – на предварительном камеральном этапе исследования до начала хозяйственных работ определить наличие/отсутствие объектов культурного наследия, включенных в реестр; выявленных объектов культурного наследия и перспективы выявления объектов, обладающих признаками объекта культурного наследия и их охранных зон, на земельных участках, отводимых под размещение объектов на территории Новопортовского нефтегазоконденсатного месторождения общей площадью 50,9849 га во избежание негативного воздействия хозяйственной деятельности на объекты культурного наследия.

Для выполнения поставленной цели решались следующие задачи:

- обзор выявленных объектов культурного наследия на полуострове Ямал в Ямальском районе ЯНАО;
- выявление закономерностей расположения выявленных объектов культурного наследия на полуострове Ямал в Ямальском районе ЯНАО, проведенное на основе анализа архивных материалов и литературных источников;
- анализ ландшафтно-топографической ситуации и выявление наиболее вероятных мест обнаружения объектов, обладающих признаками объекта культурного наследия на исследуемой территории;
- зонирование территории строительства по степени вероятности нахождения на ней объектов, обладающих признаками объекта культурного наследия и определение зоны натурного обследования до начала хозяйственных работ.

До настоящего времени участки, отводимые под обустройство Новопортовского нефтегазоконденсатного месторождения обследовались в 2014 г. сотрудниками ООО «Ямальская археологическая экспедиция» [Салехард, 2014 (инв. 3449)]. Объекты археологического наследия не обнаружены.

В соответствии с целью, поставленной на предварительном этапе исследования, на испрашиваемой территории были определены зоны с различной степенью вероятности обнаружения объектов, обладающих признаками объекта культурного наследия: перспективные и неперспективные. Результаты проведенного зонирования нанесены на карту-схему масштаба 1:100 000 (*Прил. 3*). Установлено, что выделенные перспективные и частично неперспективные зоны на земельных участках, испрашиваемых под размещение объектов по проектам, были обследованы в 2014 г. сотрудниками ООО «Ямальская археологическая экспедиция» [2014 (инв. 3449)]. Объекты, обладающие признаками объекта культурного наследия, не обнаружены. Остальные участки были отнесены к неперспективной зоне и поэтому не требовали натурных исследований. Обнаружение объектов, обладающих признаками объекта культурного наследия на них, не представляется возможным.

Таким образом, в результате исследования установлено, что на территории, испрашиваемой под размещение объектов по проектам «Обустройство кустов газовых скважин Новопортовского нефтегазоконденсатного месторождения. 2 очередь» 38, 2135 га, «Обустройство кустов газовых скважин Новопортовского нефтегазоконденсатного месторождения» 4,3197 га и «Зимние автодороги Новопортовского нефтегазоконденсатного месторождения» 8,4517 га» объекты КН, включенные в Единый государственный реестр объектов культурного наследия (памятники истории и культуры) народов Российской Федерации, выявленные объекты КН, объекты обладающие признаками объекта КН и их охранные зоны отсутствуют.

1. МЕТОДИКА ПРОВЕДЕНИЯ ЗОНИРОВАНИЯ

Зонирование исследуемой территории по степени вероятности выявления объектов, обладающих признаками объекта культурного наследия, проводится на основании изучения исходной документации, включающей в себя:

- анализ архивных и литературных источников по древней истории населения, проживавшего на территории полуострова Ямал;
- выявление закономерностей расположения выявленных объектов культурного наследия на территории полуострова Ямал, проведенное по архивным источникам, литературным данным, а так же исходя из опыта предшествующих исследований;
- анализ ландшафтно-топографической характеристики района, с точки зрения благоприятности ее заселения в древности, средневековье и в новое время, проведенный на основании изучения картографических материалов масштаба 1:100 000; 1:50 000, космоснимков и соответствующей литературы;
- сопоставления выявленных закономерностей расположения, выявленных объектов культурного наследия на территории полуострова Ямал.
- выявление зон на исследуемой территории с различной степенью вероятности обнаружения объектов, обладающих признаками объекта культурного наследия: перспективные и неперспективные.

Границы выделенных участков наносятся на карту-схему масштаба 1:100 000 (Прил. 3).

2. ИСТОРИЯ АРХЕОЛОГИЧЕСКИХ ИССЛЕДОВАНИЙ ТЕРРИТОРИИ И ПЛОЩАДЕЙ, ПРИЛЕГАЮЩИХ К НЕЙ

Полуостров Ямал относится к одному из наименее изученных с точки зрения археологии регионов России. На сегодняшний день здесь известно 126 выявленных объектов КН [Электронный ресурс: <http://cultura-yamala.ru/spiski-ob-ektov> – Время обращения 30.09.2016], большая часть которых сосредоточена в бассейне и к югу от р. Юрибей. Территории Бованенковского и Новопортовского месторождений исследовались в разное время. Проведение исследовательских работ в зоне обустройства Бованенковского ГКМ и трассы дороги Бованенково – Харасавей в 2004 – 2007 гг. способствовали формированию представления об историческом наследии этой территории на достаточно современном уровне. На юго-востоке полуострова Ямал, где локализуется Новопортовское месторождение, напротив, основные работы проводились в 60-х - начале 90-х годов XX века. Все эти работы носили эпизодический характер, в результате чего в ареале известно более 10 археологических памятников и несколько памятников этнической культуры, но общей картины закономерностей развития культур пока нет.

В 40 км к северу от поселка Харасавэй и в 29,3 км к юго-западу от самой северной точки сейсморофия, на мысу, образованном слиянием рек Тиутейяха (Тивтейяха) и Серяха (Серьяха), еще в 1928 г. экспедицией В.П. Евладова был обнаружен первый на Ямале археологический памятник - холм сиртя или сихиртя, как его называли ненцы. В.П. Евладов передал сведения о местонахождении этого памятника экспедиции ленинградских ученых под руководством Н.А. Котовщицкой, и весной 1929 года мыс Тиутей был обследован членом этой экспедиции В.Н. Чернецовым. Тогда же, в 1929 году, свои первые раскопки произвел на Ямале В.Н. Чернецов. Он обнаружил два памятника на мысу Тиутей-Сале (Моржовый) на западном берегу полуострова, на прибрежных дюнах Карского моря. Первый — поселение Тиутей-Сале I — дал керамику зеленогорского типа (VI-VII века), тогда отнесенную к раннему железному веку. Им исследована полуземлянка, в которой обнаружена керамика, украшенная гребенчатым узором, полулунными, овальными и рубчатыми вдавлениями, кости моржей, тюленей, оленей и песцов. Второй памятник — дюнная стоянка (в работе 1953 года - селище на мысу Тиутей-Сале) — содержал оронтурские материалы; впоследствии получил название поселение Тиутей-Сале III [Чернецов, 1935]. Вторично памятники Тиутейского микрорайона были обследованы в 1994-95 гг. в рамках совместной российско-американской программы «Живой Ямал». Обследуя район полярной станции

«Моржовый», зафиксировали памятники, открытые в 1929 году В.Н. Чернецовым, ввели в число археологических объектов жертвенное место нового времени Тиутей-Сале IV [Федорова, Косинцев, Фитцхью, 1998; Фитцхью, 2000]. В 1995 году К.А. Ощепков (сотрудник Ямальского районного музея) обнаружил по близости от них еще одно средневековое поселение Тиутей-Сале II [Ощепков, 1996].

Начиная с 1985 года на полуострове Ямал проводят исследования археологи и этнографы Тобольского государственного педагогического института под руководством А.В. Головнева и И.Г. Глушкова. Археологическую часть в 1986-93 годах выполняли в разное время А.В. Соколов, Н.И. Старцев и А.Г. Брусницына (в основном в Ямальском и Приуральском районах). За несколько лет ими были изучены районы побережья Карского моря, пролива Малыгина, южный берег о. Белый, восточное побережье Обской губы. Обнаружено более 30 памятников, которые расположены, в основном, на песчаных мысах коренных террас моря, рек и озер. Стоянки Паелова, Сядай-яха II-IV, найденные в 1985 и 1987 годах, отнесены А.В. Соколовым к концу I — началу II тысячелетия новой эры; жертвенное место Сядай-яха I — ко второй половине II тысячелетия [Соколов, 1985; 1987].

В 1994 году в рамках программы «Живой Ямал» было произведено разведочное обследование берегов р. Сеяхи от ее истоков в озере Ней-то до поселка Бованенково. Протяженность маршрута составила 150 км. Разведочной группой были обнаружены остатки 9 ненецких стойбищ последних десятилетий XX в. и три памятника археологии, датированных по радиоуглеродному методу соответственно (средняя дата) 1645 г., 1475 г. и 990 г. н. э. [Фитцхью, 2000]. Все обнаруженные объекты расположены вверх по течению р. Сеяхи. Находки из шурфов, заложенных на местах обнаружения памятников, представлены фрагментами керамики, костями животных.

В 1991 году в западной части полуострова, в бассейне реки Мордыяха, провел археологическую разведку Ямальский отряд Западносибирской археологической экспедиции Института проблем освоения Севера СО РАН под руководством В.А. Заха. На озере Муртымалто, в районе озер Янгто и Лактарка открыто семь памятников, на которых собрана керамика эпохи средневековья (VI–IX вв. н. э.) и обследовано жертвенное место в районе слияния рек Мордыяха и Лимбияха. На отмели озера Муртымалто собраны кремневые орудия труда и железный наконечник стрелы [Матвеев, Зах, 1994]. Керамика, собранная на поселениях Янгто I-II и Муртымалто I-III, практически идентична. Собранные материалы имеют сходство со средневековыми поселениями бассейна реки Юрибей и озера Яррато.

В 2004 году группой сотрудников МВК им. И.С. Шемановского и ИИА УрО РАН под руководством А.Г. Брусницыной была обследована трасса проектируемой автодороги от поселка Харасавэй до месторождения Бованенков. В результате работ были открыты восемь памятников археологии - поселения и местонахождения Нгури-яха 1-7 и поселение Юнетаяха 1, датированные эпохой средневековья - с V по VIII-IX вв., и три объекта этнической культуры: идол со следами приношений, хальмер и остатки стоянки [Брусницына, 2005].

В 2005 г. на территории обустройства Бованенковского ГКМ Г.П. Визгаловым (НПО «Северная археология») было проведено разведочное обследование. В ходе обследования обнаружены два памятника археологии: стоянки Мутная I и II. Оба памятника относятся к эпохе средневековья.

В 2006 году обследования проводились на территории обустройства Бованенковского ГКМ Ямальской археологической экспедицией ЯНОМВК и НПО «Северная археология» [Федорова, 2006]. Было обнаружено 16 археологических памятников эпохи средневековья: поселение Надуй-яха 1, стоянки Нгури-яха 8, Юнетаяха 2 - 5, 7 - 9, 11, Мутная 2 - 4, местонахождения – Юнета-яха 6 и 10, Войнунгто 1. На всех памятниках произведена фотофиксация, сняты планы, собран подъемный материал, либо заложены шурфы. Два памятника – стоянки Юнета-яха 1 и 3 были раскопаны стационарно. Выявлено два ненецких святилища и одно кладбище XIX-XX вв.

В 2007 г. при обследовании территории обустройства Бованенковского ГКМ за пределами испрашиваемой территории обнаружено 4 памятника археологии: стоянки Лангсавей-то, Юнета-яха 12 - 14 и памятник этнической культуры – хальмер. Все памятники археологии датируются временем раннего средневековья – V-VII вв. н.э.

Территория *Новопортовского* месторождения обследовалась в 2003 г. разведочной группой ИПОС СО РАН под руководством В.А. Заха. Объекты КН (современные захоронения и местонахождения древней керамики) местонахождения Пясядэяха 1, 2 и пять хальмеров различной древности ими были обнаружены в районе проектируемого вахтового поселка и поселка Новый Порт [Зах, 2003; Зах и др., 2005] (*Прил. 1*). В 2008 году группой под руководством А.В. Гусева проведено повторное исследование отдельных участков Новопортовского месторождения. Осмотрены выявленные ранее памятники местонахождение Пясядэяха 2 и два хальмера, расположенных рядом. Новые объекты КН не обнаружены [Гусев, 2008].

В целом же территория юго-востока полуострова Ямал, исследовалась многократно. В 1961 г. экспедиция МГУ под руководством Л.П. Лашука обнаружила жертвенное место Харде-седе, на котором помимо этнографических предметов,

относящихся к времени функционирования жертвенного места, найдены археологические артефакты эпохи средневековья [Косинская, Федорова, 1994]. В 1966 г. Л.П. Хлобыстиным было открыто 8 стоянок, относящихся к эпохам раннего железного века и средневековья. Все они расположены в 60 – 63 км к СЗ от пос. Новый Порт на берегах оз. Юде-то. В 1989 г. в 3 км к С от поселка Новый Порт В.С. Стоколос обнаружил стоянку Хэбидя-то, датированную им 1 тыс. н.э. В 1991 г. разведочная группа ТГПИ под руководством Н.В. Старцева на берегу озера Ярра-то (в 60 км к С от поселка Новый Порт) обнаружила 4 памятника археологии, относящихся к эпохам бронзы и средневековья. Три памятника археологии в районе бухты Находка, обнаруженные в 1989 г. В.С. Стоколосом. В 2007, 2008 и 2012 гг. проводятся стационарные раскопки городища Бухта Находка под руководством О.В. Кардаша. В ходе этих исследований выявлены стоянки Хардеяха 1-9, датированные эпохами бронзы и средневековья, а также средневековый могильник – Бухта Находка 2 [Кардаш, 2008, 2009; Рудковская, 2012; Усолкина, 2012].

В 2009 г. экспертной группой под руководством О.В. Кардаша выявлено три новых объекта археологического наследия – стоянки Хангалаваяха 1-3 [Кардаш, 2009].

В 2014 г. сотрудниками ООО «Ямальская археологическая экспедиция» была обследована территория Новопортовского нефтегазоконденсатного месторождения. В результате обследования объекты, обладающие признаками объекта КН, не обнаружены [ООО Ямальская археологическая экспедиция, 2014 (инв. 3449)].

По имеющимся сведениям, в этом ареале известны ненецкие наземные захоронения – хальмеры. Л.А. Лар упоминает в своей книге, посвященной культовым памятникам Ямала, три святилища, расположенные на берегах оз. Ярро-то [Лар, 2003].

*Описание археологических объектов наиболее близко расположенных
к исследуемой площади*

Местонахождение Пясядайяха 1 открыто В.А. Захом в 2003 году. Памятник находится в 1,5 км к ССВ от п. Новый Порт, на левой террасе р. Пясядэяха. В 20-25 м. от края террасы установлен геодезический знак ГУГК № 3481. На выдуве был найден фрагмент керамического сосуда, в зачистке зафиксирован культурный слой. Местонахождение по артефакту датировано ранним железным веком [Зах, 2003, Зах и др., 2005]. Тип памятника не установлен.

В результате проведения камеральных исследований установлено, что объект археологического наследия находится в 17 км к ЮВ от ближайшего проектируемого объекта обустройства (Прил. 1).

Местонахождение Пясядайяха 2 открыто В.А. Захом в 2003 году, повторно осмотрено в 2008 году А.В. Гусевым [Зах, 2003; Зах и др., 2005, Гусев, 2008]. Памятник находится в 4,5 км к СЗ от п. Новый Порт, на правой террасе р. Пясядэйяха. Зафиксировано в виде находок фрагментов керамики на северо-восточной оконечности мыса на поверхности выдува. На поверхности выдува собрано около десятка фрагментов керамики и кости животных. Керамика относится к тиутейсалинскому типу. Лишь два фрагмента представляют собой орнаментированные венчики сосудов, один более мелкий, второй – крупнее. Оба сосуда формовались вручную, примесью к тесту служили песок и шамот. Оба имеют темный цвет поверхности. По верхнему краю сосудов располагался налипной валик, под ним зона круглых ямок, наколотых после нанесения орнамента. Орнамент более крупного сосуда выполнен гребенчатым штампом и штампом уточка. Гребенчатый штамп в виде косо поставленных оттисков образует горизонтальные пояса, уголкового штампа расположен рядами. Фрагмент венчика более мелкого сосуда выполнен только гребенчатым штампом. Аналогии гребенчатого штампа в несколько (чаще всего – в три) рядов. На большинстве фрагментов штамп ставился под углом и наносился в технике отступания. Лишь у 3 сосудов он был поставлен прямо. Под этой зоной у всех сосудов располагалась ямочная зона: глубокие круглые ямки накалывались прямо или сверху вниз, образуя «жемчужину» с внутренней стороны. Однажды было зафиксировано два ряда ямок в шахматном порядке. Под ямочной зоной на большинстве сосудов фиксируется зона двойных горизонтальных оттисков уголкового гребенчатого штампа. Узор на плечиках сохранился только у двух сосудов, он выполнен оттисками косо поставленного гребенчатого штампа – прямого или оттиснутого под углом.

Аналогии подобной керамике встречены достаточно широко на археологических памятниках полуострова Ямал: поселения Тиутей-Сале 1 (ранний комплекс V-VII вв. н.э.) [Федорова, Косинцев, Фитцхью, 1998]; в бухте Находка; на поселениях Нгури-яха 1,2,3,5,6 в районе Бованенковского НГКМ. Л.П. Лашук в свое время выделил подобную керамику в особый тип, который он назвал «тиутейсалинским» и считал характерным для Западносибирского Заполярья и Большеземельской тундры [Лашук, 1968]. Аналогичная керамика встречена не только на исследованных им памятниках в бухте Находка, но и на поселениях мыс Входной и Карпова Губа [Каган, Питулько, 1993], расположенных на востоке Большеземельской тундры и на острове Вайгач; на поселении Малая Хадыта VI на юге полуострова Ямал. Известна керамика тиутейсалинского типа на оз. Мурымалто

[Матвеев, Зах, 1994], на памятниках р. Юрибей и на памятниках археологического микрорайона Найтосё. Радиоуглеродные даты и археологическая хронология позволяют отнести комплексы подобного типа ко времени от V до VII-VIII вв. н.э. [Федорова, Косинцев, Фитцхью, 1998]. Даты, которые дает лаборатория Института истории материальной культуры (ранее – ЛОИА), для поселений мыс Входной и Карпова Губа, колеблются в пределах VIII-IX вв. Стоянка Малая Хадыта VI, по данным этой же лаборатории, – IX в. н.э. [Каган, Питулько, 1993].

В зачистке (2008 г.), выполненной на краю выдува, зафиксирован культурный слой - линза темного, почти черного цвета, сложенного, по-видимому, очажным слоем: включения угольков, перегоревшей органики. Линза целиком в материке, по-видимому, очаг располагался в углублении. Поскольку характер памятника не установлен, он предварительно называется «местонахождение Пясадайяха 2», относится к тигуринскому типу и датируется V-VIII вв. н.э. Подробную характеристику памятника можно будет получить только после проведения стационарных археологических исследований (раскопок).

В результате проведения камеральных исследований установлено, что объект археологического наследия находится в 20,5 км к ЮВ от ближайшего проектируемого объекта обустройства (Прил. 1).

3. КРАТКАЯ ЛАНДШАФТНО-ТОПОГРАФИЧЕСКАЯ ХАРАКТЕРИСТИКА РАЙОНА ИССЛЕДОВАНИЯ С ТОЧКИ ЗРЕНИЯ БЛАГОПРИЯТНОСТИ ЕЁ ЗАСЕЛЕНИЯ В ДРЕВНОСТИ

Район проведенных работ с точки зрения географического положения лежит в подзоне южных субарктических тундр между 67 и 68 градусами северной широты, почти вся его территория локализуется в Яратской подпровинции полуострова Ямал. Здесь представлены ерниковые и ивняковые кустарничково-лишайниково-зеленомошные бугорковатые тундры и редкокустарниковые кустарничко-мохово-лишайниковые полигональные тундры [Атлас ЯНАО, 2004]. По степени благоприятности природных условий для жизни населения район входит в число неблагоприятных.

Реки Пясядэйяха, Нгояха, Сетная и другие – небольшие, текут в направлении СЗ-ЮВ, впадают в Обскую губу. Долины рек хорошо дренированы, междуречья сильно заболочены, заторфованы, с массой озер. Глубина рек незначительна.

Наиболее общие особенности факторов почвообразования, обусловившие его специфику в тундрах Ямала, следующие:

- Развитие почвенного покрова в высоких широтах на многолетнемерзлых породах;
- Равнинность территории на большом протяжении, слабая расчлененность поверхности. Это способствует глубокому проникновению на юг арктических воздушных масс и определяет суровость климата;
- Наличие многолетней мерзлоты, что вместе с равнинностью территории определяет слабую дренированность почвы и ее повсеместное заболачивание;
- Низкая продуктивность тундровых растительных сообществ с малоемким биогеохимическим круговоротом, малым количеством опада и медленным его разложением;
- Грядно-грядно-лощинный рельеф с повсеместно развитым криогенным микрорельефом – бугорковатым, мочажинным, солифлюкционным, полигональным, пестрый состав почвообразующих пород;
- Существенно сниженные закономерности зональной растительности и почвенного покрова Ямала. Близость свойств «зональных» - тундровых глеевых почв, как в Арктической, так и типичной южной тундрах, нечеткость переходов между подзонами;
- Близость литологии почвообразующих пород, их минералогического состава.

Почвы, развитые на песчаных отложениях, наибольшую площадь занимают на придолинных гривах, сложенных песками и супесями, но достаточно часто встречаются и

на грядках водоразделов. В целом песчаные ландшафты Ямала отличаются от развитых на глинах и суглинках более теплым микроклиматом. Песчаные почвы оттаивают быстрее и на большую глубину. В дренированных песках мерзлота зачастую не образует водоупора, поэтому почвы на песках хорошо дренируются [Природа Ямала, 1995]. Именно на песчаных почвах, согласно этим закономерностям в большинстве случаев встречаются следы обитания людей.

Анализ геоморфологического расположения известных археологических объектов позволил выявить следующие закономерности, что они в основном расположены на песчаных мысах коренных террас моря, рек и озер. В глубине полуострова Ямал поселения, стоянки и др. объекты расположены на коренных террасах рек (например, на р. Юрибей (Юрибей 1-6) и ее притоках (р. Тиртя-яха (стоянка Тиртя-Яха 1 или берегах озер, расположенных на её коренной террасе (например, на оз. Ярте (Ярте 1-7)); озёр (например, на оз. Юдейнто (стоянки Ярра-то 1-2, 4-8), на оз. Ной-то (стоянка Ярра-то 3), и на оз. Яррато 1 (поселения Ярра-то 9, 11 и стоянки Ярра-то 10, 48) и т.д.. Объекты КН приуроченные к морскому побережью также находятся на мысах коренных террас в основном в местах впадения в них ручьев или рек (поселение Хаэн-Сале, культовое место Сядай-яха 1 и стоянки Сядай-яха 2-4 и др.). Непосредственно на западном побережье Обской губы объекты КН также расположены в местах впадения в нее рек и ручьев на мысах коренных террас (стоянка Мыс Каменный, стоянка Хебидя-то, жертвенное место Харде-седе, местонахождения Пясядэяха 1, 2, стоянка Хардеяха 1 и др.).

4. ЗОНИРОВАНИЕ ИССЛЕДУЕМОЙ ТЕРРИТОРИИ

На основании имеющихся данных, можно сделать предположения о степени перспективности различных участков испрашиваемой территории для поиска объектов, обладающих признаками объекта культурного наследия, относящихся к археологическому наследию. Историко-культурное зонирование исследуемой территории выполнено на основании анализа ландшафтно-топографической характеристики района с точки зрения благоприятности её заселения человеком в древности, с учетом опыта предшествующих исследователей и закономерностей расположения археологических объектов. Общая площадь исследуемых участков составляет 50,9849 га (*«Обустройство кустов газовых скважин Новопортовского нефтегазоконденсатного месторождения. 2 очередь» 38, 2135 га, «Обустройство кустов газовых скважин Новопортовского нефтегазоконденсатного месторождения» 4,3197 га и «Зимние автодороги Новопортовского нефтегазоконденсатного месторождения» 8,4517 га», находящиеся в границах кадастрового квартала 89:03:020808).*

Район исследования расположен в южной части полуострова Ямал, в бассейнах рек Сетная, Пясядэйяха и Тетседаяха. На территории, отводимой под размещение объектов по проектам, были выделены зоны с различной степенью вероятности обнаружения на них объектов, обладающих признаками объекта культурного наследия: перспективные и неперспективные. К перспективным территориям отнесены участки, на которых обнаружение объектов, обладающих признаками объекта культурного наследия, является наиболее вероятным. К неперспективной зоне относятся участки, которые по ландшафтно-топографическим условиям не удовлетворяют требованиям для размещения на них долговременных поселенческих комплексов, хозяйственных, культовых и жилых объектов, а также временных поселений, на которых не требуется постоянного присутствия человека. К неперспективным участкам отнесены также участки, на которых выявление объектов, обладающих признаками объекта КН на сегодняшний день технически невозможно.

Участки, выделенные под размещение объектов проекту *«Обустройство кустов газовых скважин Новопортовского нефтегазоконденсатного месторождения. 2 очередь»* (38, 2135 га), расположены в бассейне р. Пясядайяха и на водораздельной территории между рек Пясядайяха и Ярапензя. На данных участках было выделено две перспективные зоны.

Перспективные: Участок №1, расположен на мысовидном выступе, образованном правобережной террасой р. Пясядэйяха и берегом ее безымянного правого притока.

Растительность типично тундровая, представлена кустарничковыми растениями, мхами, лишайниками (*Прил. 2, 3, 6*).

Участок №2 находится на первой правобережной и левобережной террасе в верховьях р. Пясядэяха. Высота террасы составляет 25 м. Край террасы частично покрыт остатками ветровой эрозии – выдувами. Растительность типично тундровая, представлена кустарничковыми растениями, мхами, лишайниками (*Прил. 2, 3, 6*).

Данные перспективные участки были полностью обследованы в 2014 г. Объекты, обладающие признаками объекта культурного наследия, не выявлены [ООО «Ямальская археологическая экспедиция, 2014] (*Прил. 8*). В связи с этим необходимость проведения полевых натурных работ отсутствует.

Остальные участки были отнесены к неперспективной зоне, так как расположены в заболоченной местности в пойме р. Пясядайяха и на водораздельной территории между рек Пясядайяха и Ярапензя (*Прил. 2, 3, 6*).

Участки, выделенные под размещение объектов по проекту «Обустройство кустов газовых скважин Новопортовского нефтегазоконденсатного месторождения» 4,3197 га расположены в бассейне р. Тетседеяха в её заболоченной пойме. Объекты, запроектированные в левобережье реки, находятся в 0,8 км к северу от края террасы р. Тетседеяха, у истока безымянного ручья, впадающего в реку (*Прил. 2, 3, 4*). Объекты, запроектированные в правобережье реки, также находятся в заболоченной пойме р. Тетседеяха в 1,5 км от края террасы р. Тетседеяха (*Прил. 2, 3, 5*). Таким образом, в результате исследования установлено, что данные участки, исходя из ландшафтно-топографической характеристики, находятся в неперспективной зоне. Кроме того, по данному проекту проводились камеральные исследования в 2014 г. ООО «Ямальская археологическая экспедиция», в результате которых указанные объекты также были отнесены в неперспективную зону [ООО «Ямальская археологическая экспедиция, 2014(1)].

Участки, выделенные под размещение объектов по проекту: «Зимние автодороги Новопортовского нефтегазоконденсатного месторождения» площадью 8,4517 га расположены в заболоченной местности на водораздельной территории между рек Сетная и Пясядэяха и исходя из ландшафтно-топографической характеристики, находятся в неперспективной зоне (*Прил. 2, 3, 7*).

Установлено, что выделенные перспективные и частично неперспективные зоны на земельных участках, испрашиваемых под размещение объектов по проектам, были обследованы в 2014 г. сотрудниками ООО «Ямальская археологическая экспедиция» [2014 (инв. 3449)] (*Прил. 8*). Остальные участки были отнесены к неперспективной зоне и

поэтому не требовали натурных исследований. Обнаружение объектов, обладающих признаками объекта культурного наследия на них, не представляется возможным.

Таким образом, в результате исследования установлено, что на территории, испрашиваемой под размещение объектов по проектам «Обустройство кустов газовых скважин Новопортовского нефтегазоконденсатного месторождения. 2 очередь» 38, 2135 га, «Обустройство кустов газовых скважин Новопортовского нефтегазоконденсатного месторождения» 4,3197 га и «Зимние автодороги Новопортовского нефтегазоконденсатного месторождения» 8,4517 га» объекты КН, включенные в Единый государственный реестр объектов культурного наследия (памятники истории и культуры) народов Российской Федерации, выявленные объекты КН, объекты обладающие признаками объекта КН и их охранные зоны отсутствуют.

ЗАКЛЮЧЕНИЕ

В соответствии с целью, поставленной на предварительном этапе исследования, проведено зонирование территории, испрашиваемой под размещение объектов обустройства Новопортовского нефтегазоконденсатного месторождения по проектам: «Обустройство кустов газовых скважин Новопортовского нефтегазоконденсатного месторождения. 2 очередь» 38, 2135 га, «Обустройство кустов газовых скважин Новопортовского нефтегазоконденсатного месторождения» 4,3197 га и «Зимние автодороги Новопортовского нефтегазоконденсатного месторождения» 8,4517 га», общей площадью 50,9849 га. Общая площадь исследуемой территории с учетом 50 метровой полосы обязательного осмотра, составляет 76,4774 га. Работа проводится по заказу ООО «Центр кадастровых технологий».

В результате проведения исследования на испрашиваемых участках были определены зоны с различной степенью вероятности обнаружения объектов, обладающих признаками объекта культурного наследия: перспективные и неперспективные. Установлено, что выделенные перспективные и частично неперспективные зоны были обследованы в 2014 г. Объекты, обладающие признаками объекта культурного наследия, не обнаружены. Остальные участки, исходя из ландшафтно-топографической характеристики, отнесены к неперспективной зоне. Обнаружение объектов, обладающих признаками объекта культурного наследия, на них не представляется возможным. В связи с этим необходимость проведения полевых работ отсутствует.

Таким образом, в результате исследования установлено, что на территории, испрашиваемой под размещение объектов обустройства Новопортовского нефтегазоконденсатного месторождения, объекты КН, включенные в Единый государственный реестр объектов культурного наследия (памятники истории и культуры) народов Российской Федерации, выявленные объекты КН, объекты обладающие признаками объекта КН, и их охранные зоны отсутствуют. По результатам работы на предварительном этапе исследования выработаны следующие рекомендации:

Рекомендуем разрешить проведение работ по проектам: «Обустройство кустов газовых скважин Новопортовского нефтегазоконденсатного месторождения. 2 очередь» 38, 2135 га, «Обустройство кустов газовых скважин Новопортовского нефтегазоконденсатного месторождения» 4,3197 га и «Зимние автодороги Новопортовского нефтегазоконденсатного месторождения» 8,4517 га» в пределах заявленных границ без ограничений, связанных с осуществлением специальных мероприятий по сохранению культурного наследия.

СПИСОК ИСТОЧНИКОВ И ЛИТЕРАТУРЫ

Литература

Зах В.А., Рябогина Н.Е., Иванов С.Н. Исследования на Ямале у пос. Новый Порт // Вестник археологии, антропологии и этнографии.– 2003. – № 5.

Каган М.М., Питулько В.В. Этнокультурные процессы I тыс. н.э. в Трансуральском Заполярье // АД ПОЛУС, Изд-во «ФАРН», СПб, 1993.

Косинская Л.Л., Федорова Н.В. Археологическая карта Ямало-Ненецкого автономного округа. Екатеринбург, 1994.

Лар Л.А. Культовые памятники Ямала. Хэбидя Я. Тюмень, изд-во ИПОС СОРАН, 2003.

Матвеев А.В., Зах В.А. Памятники древних и средневековых культур Ямала. ИПОС СОРАН, Тюмень, 1994.

Природа Ямала. УИФ «Наука», Екатеринбург, 1995.

Федорова Н.В., Косинцев П.А., Фитцхью В. «Ушедшие в холмы». Культура населения побережий северо-западного Ямала в железном веке. Екатеринбург, изд-во «Екатеринбург», 1998.

Фитцхью В.В. В поисках Грааля: циркумполярная теория и реалии ямальской археологии // Древности Ямала, вып. 1. Екатеринбург - Салехард, 2000.

Чернецов В.Н. Древняя приморская культура на полуострове Ямал // Советская этнография, №4-5, 1935.

Источники

Атлас ЯНАО. ФГПУ. Омская картографическая фабрика. 2004.

Брусницына А.Г. Отчет о научно-исследовательской работе «Историко-культурное обследование трассы проектируемой автодороги «Харасавэй - Бованенково» в Ямальском районе ЯНАО летом 2004 года (натурное обследование). Екатеринбург-Салехард. 2005.

Гусев А.В. Отчет о работах по историко-культурной экспертизе территории, отводимой под размещение объектов в составе строек на территории Ямальского района ЯНАО «Обустройство Новопортовского месторождения на период пробной эксплуатации (натурное обследование)». Надым, 2008.

Зах В.А. Отчет «Историко-культурная экспертиза площадей опытных участков Ново-Портовского месторождения на период пробной эксплуатации». Тюмень, 2003.

Пошехонова О.Е. Акт ГИКЭ документации, содержащей результаты исследований, в соответствии с которыми определяется наличие или отсутствие объектов, обладающих признаками объекта культурного наследия, на земельных участках, подлежащих

воздействию земляных, строительных, мелиоративных, хозяйственных работ, работ по использованию лесов (за исключением, указанных в 3, 4 и 7 части 1 статьи 25 Лесного кодекса Российской Федерации) и иных работ по проекту «Обустройство Новопортовского нефтегазоконденсатного месторождения. 2 очередь (заказ №8281 и 8282Д)» (886,5937 га). Тюмень, 2016.

ООО «Ямальская археологическая экспедиция». Историко-культурные и археологические исследования территории по объекту: "Обеспечение сохранности объектов археологического (культурного) наследия по объекту: «Обустройство Новопортовского месторождения». Салехард, 2014 (инв. 3449).

ООО «Ямальская археологическая экспедиция». Отчет о научно-исследовательской работе: «Историко-культурные и археологические исследования территории (камеральный этап) по объекту: «Обустройство кустов скважин Новопортовского нефтегазоконденсатного месторождения. 3 очередь». Салехард, 2014 (1).

Ощепков К.А. Отчет об археологических разведках в 1995 году. Екатеринбург - Яр-Сале, 1996. Архив Ямальского районного музея.

Соколов А.В. Разведки на Ямале. Полевые материалы. Архив ТГПИ. 1987.

Федорова Н.В. Отчет о научно-исследовательской работе «Историко-культурное обследование объектов землеустройства ООО «Надымгазпром» Бованенковского и Харасавейского Газоконденсатных месторождений в Ямальском районе ЯНАО летом 2006 г.». Салехард, 2006.

Интернет-ресурсы

Космоснимки Googlemap и SAS. Планета 131111.7624 Stable

Электронный ресурс: <http://cultura-yamala.ru/> spiski-ob-ektov – Время обращения 30.09.2016 г.

СПИСОК ТЕКСТОВЫХ ПРИЛОЖЕНИЙ

Текстовое прил. 1. Постановление о предварительном согласовании предоставления земельных участков для ООО «Газпромнефть-Ямал».

Текстовое прил. 2. Письмо Департамента культуры ЯНАО от 14.09.2016 г. № 2301-17/2273 на имя директора ООО «Центра кадастровых технологий» В.В. Дашина о наличии (отсутствии) объектов культурного наследия на территории, выделенной под проекты «Обустройство кустов газовых скважин Новопортовского нефтегазоконденсатного месторождения»; «Обустройство кустов скважин Новопортовского нефтегазоконденсатного месторождения. 2 очередь».

Текстовое прил. 3. Письмо Департамента культуры ЯНАО от 14.09.2016 г. № 2301-17/2274 на имя директора ООО «Центра кадастровых технологий» В.В. Дашина о наличии (отсутствии) объектов культурного наследия на территории, выделенной под проект «Зимние автодороги Новопортовского нефтегазоконденсатного месторождения».

ТЕКСТОВЫЕ ПРИЛОЖЕНИЯ



**АДМИНИСТРАЦИЯ
МУНИЦИПАЛЬНОГО ОБРАЗОВАНИЯ ЯМАЛЬСКИЙ РАЙОН
ПОСТАНОВЛЕНИЕ**

23 июля

2016 г.

№ 669

с. Яр-Сале

**О предварительном согласовании
предоставления земельных участков
для ООО "Газпромнефть-Ямал"**

Рассмотрев заявление ООО "Газпромнефть-Ямал" о предварительном согласовании предоставления земельных участков, а также предоставленные схемы расположения земельных участков на кадастровом плане территории, в соответствии с пунктом 2 статьи 3.3 Федерального закона от 25 октября 2001 года № 137-ФЗ «О введении в действие Земельного кодекса Российской Федерации», статьёй 39.2., подпунктом 20 пункта 2 статьи 39.6., статьями 11.2., 11.4., 39.14., 39.15., 57 Земельного кодекса Российской Федерации, постановлением Администрации муниципального образования Ямальский район от 28 апреля 2015 года № 592 «Об утверждении Административного регламента предоставления муниципальной услуги «Предварительное согласование предоставления земельного участка», руководствуясь подпунктом 1 пункта 1 статьи 52 Устава муниципального образования Ямальский район, **п о с т а н о в л я ю:**

1. Предварительно согласовать для общества с ограниченной ответственностью "Газпромнефть-Ямал" (629048, Россия, ЯНАО, г. Тюмень, ул. 50 лет Октября, д. 8б, ОГРН 1118903004989, ИНН 8901001822,) предоставление в аренду сроком до 31 декабря 2021 года земельных участков, образованных путем раздела земельных участков с кадастровыми номерами 89:03:020810:7, 89:03:020808:259, 89:03:020808:286, 89:03:020808:294, 89:03:020808:297 с сохранением исходных земельных участков в измененных границах в пределах кадастровых кварталов 89:03:020810, 89:03:020808 из земель, находящихся в муниципальной собственности, расположенные на территории Ямальского района Ямало-Ненецкого автономного округа, на оленьих пастбищах МОП "Ярсаляинское" муниципального образования Ямальский район, категория земель - земли сельскохозяйственного назначения, под строительство объекта: "Обустройство кустов скважин Новопортовского нефтегазоконденсатного месторождения. 2 очередь", согласно приложению № 1 к настоящему постановлению.

ВЕРНО *А.К.*

2. Утвердить схему расположения земельных участков на кадастровом плане территории, согласно приложению № 2 к настоящему постановлению и в форме электронного документа в виде файла в формате XML.

3. Доступ к образуемым земельным участкам будет осуществляться согласно приложению № 1 к настоящему постановлению.

4. ООО "Газпромнефть-Ямал" обеспечить:

- проведение кадастровых работ по образованию и постановке на государственный кадастровый учет вышеуказанных земельных участков в соответствии со схемами расположения земельных участков на кадастровом плане территории;

- перевод земельных участков из категории земель – "земли сельскохозяйственного назначения" в категорию земель – "земли промышленности, энергетики, транспорта, связи, радиовещания, телевидения, информатики, земли для обеспечения космической деятельности, земли обороны, безопасности и земли иного специального назначения";

- государственную регистрацию права муниципальной собственности на земельные участки, образованные в результате раздела земельных участков с кадастровыми номерами 89:03:020810:7, 89:03:020808:259, 89:03:020808:286, 89:03:020808:294, 89:03:020808:297;

- возмещение землепользователю в лице МОП "Ярсалинское" убытков, причиненных временным занятием земельных участков.

5. Уполномочить ООО "Газпромнефть-Ямал" обращаться без доверенности с заявлением об осуществлении государственного кадастрового учета образованных земельных участков, а также с заявлением о государственной регистрации муниципальной собственности на образованные земельные участки.

6. Контроль за исполнением настоящего постановления возложить на начальника управления природно-ресурсного регулирования Администрации муниципального образования Ямальский район (Горохова А.И.).

Глава муниципального образования
Ямальский район



А.Н. Кугаевский

А.Н. Кугаевский



Приложение № 1
к постановлению Администрации
муниципального образования
Ямальский район
от 23 июля 2016 г. № 669

Характеристики образуемых земельных участков

№ п/п	Условный номер земельного участка	Наименование объекта	Разрешенное использование	Фактическое использование	Общая площадь, (кв.м)	Катастрофические номера земельных участков, посредством которых осуществляется доступ к образуемым земельным участкам	Катастрофические номера зданий, сооружений, объектов незавершенного строительства, расположенных на земельном и образуемом земельных участках
1	2	3	4	5	6	7	8
1	7:3У1	"Обустройство кустов скважин Новоурфтинского нефтегазоконденсатного месторождения 2 очереди"	недропользование	Куст скважин 13	248 553	89:03:020808:10:7	Объекты капитального строительства отсутствуют
2	7:3У2			Куст скважин 11	127 343	89:03:020808:10:7	
3	2:59:3У1			Куст скважин 14	132 822	89:03:020808:2:59	
4	2:86:3У1			Одиночная скважина 175	10 541	89:03:020808:2:86	
5	2:86:3У2			Одиночная скважина 176	10 568	89:03:020808:2:86	
6	2:86:3У3			Куст скважин 17	139 431	89:03:020808:2:86	
7	2:86:3У4			Куст скважин 15	230 262	89:03:020808:2:86	
8	2:86:3У5			Куст скважин 16	134 556	89:03:020808:2:86	
9	2:94:3У1			Куст скважин 11	2 828	89:03:020808:2:94	
10	2:97:3У1			Куст скважин 12	118 407	89:03:020808:2:97	
Итого:					1 155 311		

ВЕРНО

23/07/16



ДЕПАРТАМЕНТ КУЛЬТУРЫ ЯМАЛО-НЕНЕЦКОГО АВТОНОМНОГО ОКРУГА

Республики ул. 29 д., г. Салехард, Ямало-Ненецкий автономный округ, 629007
Тел. (34922) 2-58-03. Тел./факс (34922) 2-42-48. <http://www.cultura-yamala.ru>, <http://культураямала.рф>.
E-mail: depcul@dk.yanao.ru ОКПО 54103972, ОГРН 1058900022246, ИНН/КПП 8901017276/890101001

14 сент. 2016 г. № 2501-17/2016
На № 399 от 06 сентября 2016 г.

Директору
ООО «Центр кадастровых технологий»

В.В. Дашину

Уважаемый Василий Владимирович!

Рассмотрев обращение о предоставлении информации о наличии (отсутствии) объектов культурного наследия сообщаем:

1. На территории, испрашиваемой под размещение объекта «Обустройство кустов газовых скважин Новопортовского нефтегазоконденсатного месторождения» по результатам натурных исследований, изложенных в отчете о научно-исследовательской работе «Историко-культурные и археологические исследования территории по объекту: «Обеспечение сохранности объектов археологического (культурного) наследия по объекту: «Обустройство кустов газовых скважин Новопортовского нефтегазоконденсатного месторождения» (натурные исследования), выполненном ООО «Ямальская археологическая экспедиция», Салехард, 2014 (инв. 3449) объекты культурного наследия, включенные в Единый государственный реестр объектов культурного наследия (памятников истории и культуры) народов Российской Федерации, выявленные объекты культурного наследия, объекты, обладающие признаками объекта культурного наследия и их охранные зоны отсутствуют.

В соответствии с пунктом 4 статьи 36 Федерального закона от 25 июня 2002 года № 73-ФЗ «Об объектах культурного наследия (памятниках истории и культуры) народов Российской Федерации», в случае обнаружения объекта, обладающего признаками объекта культурного наследия, в том числе объекта археологического наследия, заказчик работ, технический заказчик (застройщик) объекта капитального строительства, лицо, проводящее указанные работы, обязаны незамедлительно приостановить указанные работы и в течение трех дней со дня обнаружения такого объекта направить в департамент культуры автономного округа письменное заявление об обнаруженном объекте культурного наследия.

Работы должны быть приостановлены до принятия мер по обеспечению сохранности объекта культурного наследия, включенного в реестр, выявленного объекта культурного наследия, либо объекта, обладающего признаками объекта культурного наследия, при проведении земляных, мелиоративных, хозяйственных работ.

Обращаю Ваше внимание, что в соответствии со статьей 7.14.2 КоАП РФ за неисполнение обязанности по приостановлению работ в случае обнаружения объекта, обладающего признаками объекта культурного наследия, или работ, проведение которых может ухудшить состояние объекта культурного наследия либо нарушить его целостность и сохранность предусмотрена административная ответственность.

2. На территории, испрашиваемой под размещение объекта «Обустройство кустов скважин Новопортовского нефтегазоконденсатного месторождения. 2 очередь» объекты культурного наследия, включенные в Единый государственный реестр объектов культурного наследия (памятников истории и культуры) народов Российской Федерации, выявленные объекты культурного наследия, их охранные зоны отсутствуют.

Департамент культуры Ямало-Ненецкого автономного округа не имеет данных об отсутствии на указанных территориях объектов, обладающих признаками объекта культурного наследия в

соответствии со ст. 3 Федерального закона от 25 июня 2002 г. № 73-ФЗ «Об объектах культурного наследия (памятниках истории и культуры) народов Российской Федерации» (далее – Федеральный закон).

В связи с чем, на основании статьи 28, 30 Федерального закона для определения наличия или отсутствия объектов культурного наследия на земельных участках, землях лесного фонда, подлежащих воздействию строительных работ необходимо проведение государственной историко-культурной экспертизы.

Порядок проведения государственной историко-культурной экспертизы объектов экспертизы, требования к определению физических и юридических лиц, которые могут привлекаться в качестве экспертов, перечень представляемых экспертам документов, порядок их рассмотрения, порядок проведения иных исследований в рамках данной экспертизы установлены Правительством Российской Федерации. Информация об аттестованных экспертах по проведению государственной историко-культурной экспертизы размещена на официальном сайте Минкультуры России.

По итогам проведения государственной историко-культурной экспертизы Вам необходимо направить в адрес департамента культуры Ямало-Ненецкого автономного округа 2 экземпляра заключения государственной историко-культурной экспертизы со всеми прилагаемыми документами и материалами на бумажном носителе и электронном носителе в формате переносимого документа (PDF) для принятия решения о возможности проведения работ.

Обращаю Ваше внимание, что проведение земляных, строительных или иных работ без разрешения департамента культуры автономного округа влечет административную ответственность, установленную статьей 7.14 КоАП РФ.

Первый заместитель директора – начальник
управления по государственной охране и использованию
объектов культурного наследия



Е.В. Дубкова

Псарева Наталья Юрьевна
8 (349 22) 25843



ДЕПАРТАМЕНТ КУЛЬТУРЫ ЯМАЛО-НЕНЕЦКОГО АВТОНОМНОГО ОКРУГА

Республики ул. 29 д., г. Салехард, Ямало-Ненецкий автономный округ, 629007
Тел. (34922) 2-58-03. Тел./факс (34922) 2-42-48. <http://www.cultura-yamala.ru>, <http://культураямала.рф>,
E-mail: depcul@dk.yanao.ru ОКПО 54103972, ОГРН 1058900022246, ИНН/КПП 8901017276/890101001

Исх. № 400 от 06 сентября 2016 г. № 2309-12/2016-4

На № 400 от 06 сентября 2016 г.

Директору
ООО «Центр кадастровых технологий»

В.В. Дашину

Уважаемый Василий Владимирович!

Рассмотрев обращение о согласовании размещения объекта ««Зимние автодороги Новопортовского нефтегазоконденатного месторождения», общей площадью 8,4517 га, сообщаем, что на данной территории объекты культурного наследия, включенные в Единый государственный реестр объектов культурного наследия (памятников истории и культуры) народов Российской Федерации, выявленные объекты культурного наследия, их охранные зоны отсутствуют.

Департамент культуры Ямало-Ненецкого автономного округа не имеет данных об отсутствии на указанных территориях объектов, обладающих признаками объекта культурного наследия в соответствии со ст. 3 Федерального закона от 25 июня 2002 года № 73-ФЗ «Об объектах культурного наследия (памятниках истории и культуры) народов Российской Федерации» (далее – Федеральный закон).

В связи с чем, на основании статьи 28, 30 Федерального закона для определения наличия или отсутствия объектов культурного наследия на земельных участках, землях лесного фонда, подлежащих воздействию строительных работ необходимо проведение государственной историко-культурной экспертизы.

Обращаю Ваше внимание, что департамент культуры автономного округа предоставляет следующие государственные услуги:

- «Принятие в соответствии с законодательством Российской Федерации и законодательством Ямало-Ненецкого автономного округа решения о возможности проведения землеустроительных, земляных, строительных, мелиоративных, хозяйственных и иных работ на основании заключения государственной историко-культурной экспертизы» (постановление Правительства ЯНАО от 16 мая 2013 г. № 346-П);

- «Предоставление физическим и юридическим лицам на основании данных государственного учета информации о наличии либо отсутствии на землях, подлежащих воздействию земляных, строительных, мелиоративных, хозяйственных работ, предусмотренных статьей 25 Лесного кодекса Российской Федерации, работ по использованию лесов (за исключением работ, указанных в пунктах 3, 4 и 7 части 1 статьи 25 Лесного кодекса Российской Федерации) и иных работ, объекта культурного наследия, включенного в реестр, выявленного объекта культурного наследия, объекта, обладающего признаками объекта культурного наследия, либо об отсутствии данной информации» (постановление Правительства ЯНАО от 23.10.2015 № 989-П).

Порядок проведения государственной историко-культурной экспертизы объектов экспертизы, требования к определению физических и юридических лиц, которые могут привлекаться в качестве экспертов, перечень представляемых экспертам документов, порядок их рассмотрения, порядок проведения иных исследований в рамках данной экспертизы установлены Правительством Российской Федерации. Информация об аттестованных экспертах по проведению государственной историко-культурной экспертизы размещена на официальном сайте Минкультуры России.

По итогам проведения государственной историко-культурной экспертизы Вам необходимо направить в адрес департамента культуры Ямало-Ненецкого автономного округа 2 экземпляра

заключения государственной историко-культурной экспертизы со всеми прилагаемыми документами и материалами на бумажном носителе и электронном носителе в формате переносимого документа (PDF) для принятия решения о возможности проведения работ.

Обращаю Ваше внимание, что проведение земляных, строительных или иных работ без разрешения департамента культуры автономного округа влечет административную ответственность, установленную статьей 7.14 КоАП РФ.

Первый заместитель директора – начальник
управления по государственной охране и использованию
объектов культурного наследия



Е.В. Дубкова

Писарева Наталья Юрьевна
8 (349 22) 25843

СПИСОК ГРАФИЧЕСКИХ ПРИЛОЖЕНИЙ

Прил. 1. Обзорная карта-схема расположения проектируемых объектов и ближайших объектов КН.

Прил. 2. Обзорная карта-схема расположения проектируемых объектов и ближайших объектов КН.

Прил. 3. Обзорная карта-схема расположения проектируемых объектов с указанием археологического зонирования.

Прил. 4. Космоснимок расположения проектируемых объектов по проекту: «Обустройство кустов газовых скважин Новопортовского нефтегазоконденсатного месторождения».

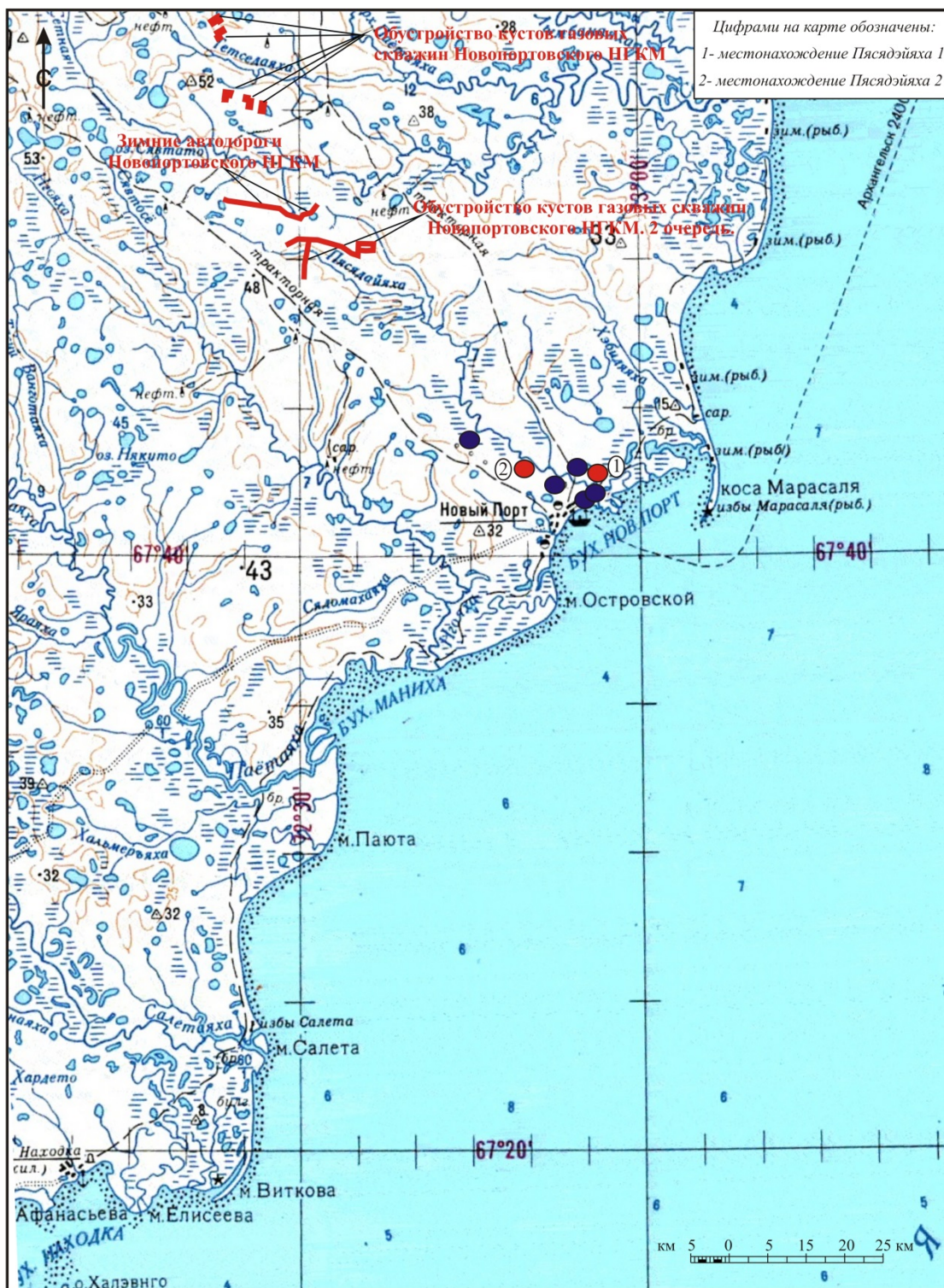
Прил. 5. Космоснимок расположения проектируемых объектов по проекту: «Обустройство кустов газовых скважин Новопортовского нефтегазоконденсатного месторождения».

Прил. 6. Космоснимок расположения проектируемых объектов по проекту: «Обустройство кустов скважин Новопортовского нефтегазоконденсатного месторождения. 2 очередь».

Прил. 7. Космоснимок расположения проектируемых объектов по проекту: «Зимние автодороги Новопортовского нефтегазоконденсатного месторождения».

Прил. 8. Сводная карта-схема расположения обследованных объектов в 2014 г. 2016 гг. и проектируемых объектов.

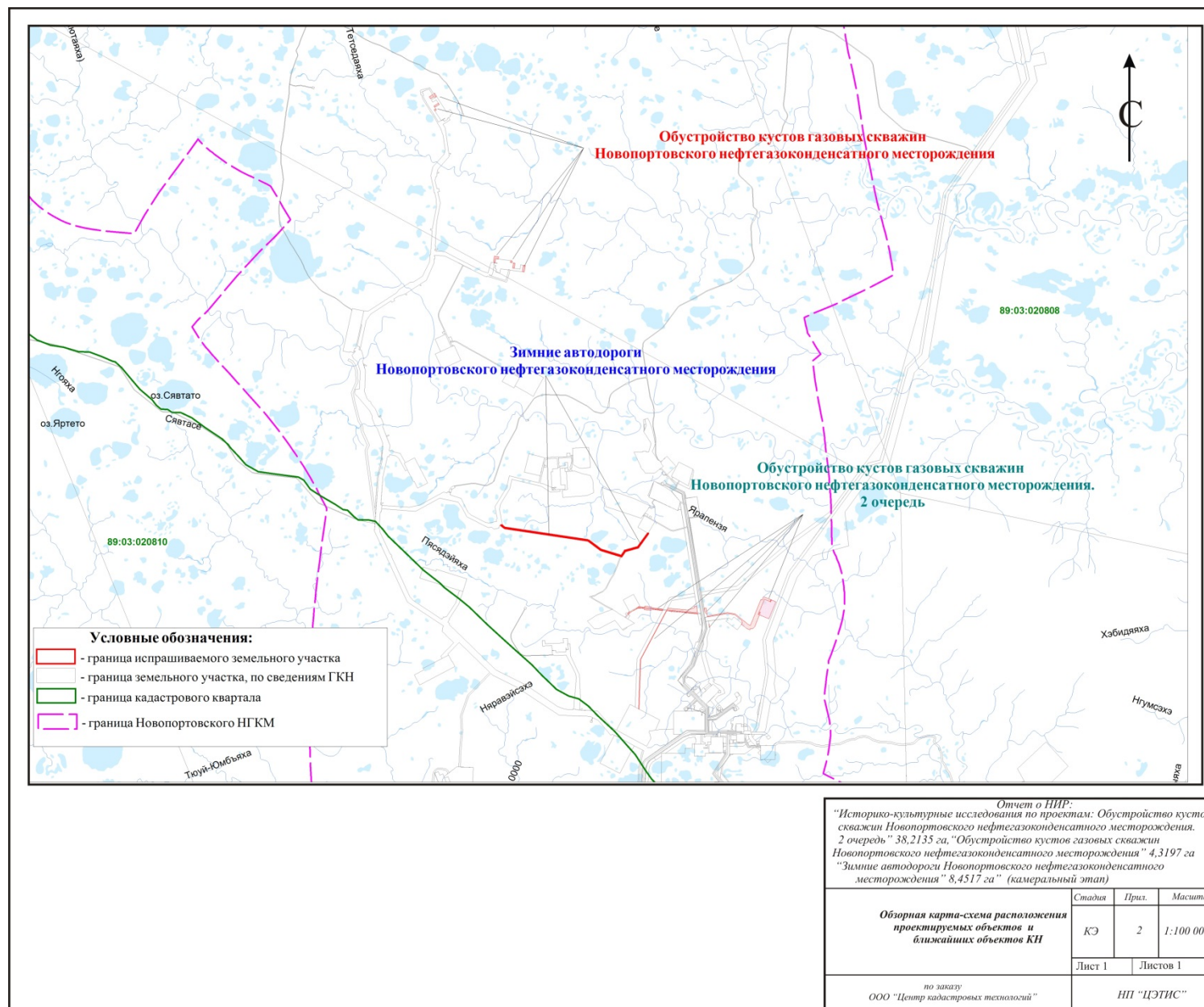
ГРАФИЧЕСКИЕ ПРИЛОЖЕНИЯ

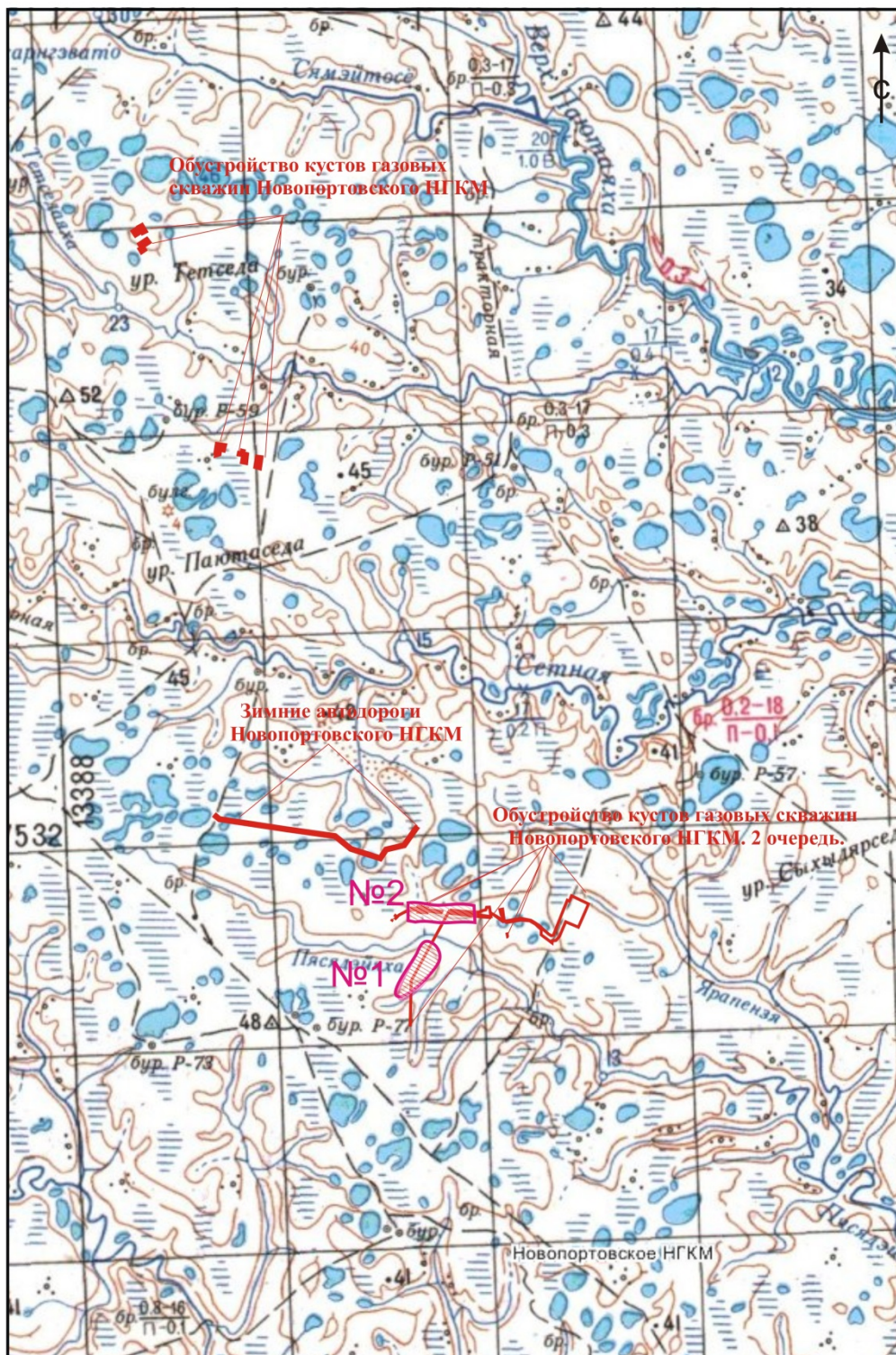


- — -экспертируемая территория
● - хальмер
● - объект КН

Отчет о НИР:
 "Историко-культурные исследования по проектам: Обустройство кустов скважин Новопортковского нефтегазоконденсатного месторождения. 2 очередь" 38,2135 га, "Обустройство кустов газовых скважин Новопортковского нефтегазоконденсатного месторождения" 4,3197 га "Зимние автодороги Новопортковского нефтегазоконденсатного месторождения" 8,4517 га" (камеральный этап)

Обзорная карта-схема расположения проектируемых объектов и ближайших объектов КН	Стадия	Прил.	Масштаб
	КЭ	1	1:500 000
	Лист 1	Листов 1	
	по заказу ООО "Центр кадастровых технологий"		
НП "ЦЭТИС"			





- перспективные участки



-экспертируемая территория

Отчет о НИИР:
 "Историко-культурные исследования по проектам: Обустройство кустов скважин Новопортковского нефтегазоконденсатного месторождения. 2 очередь" 38,2135 га, "Обустройство кустов газовых скважин Новопортковского нефтегазоконденсатного месторождения" 4,3197 га
 "Земные автодороги Новопортковского нефтегазоконденсатного месторождения" 8,4517 га" (камеральный этап)

Обзорная карта-схема расположения проектируемых объектов с указанием археологического зонирования

Стадия	Прил.	Масштаб
КЭ	3	1:100 000
Лист 1	Листов 1	

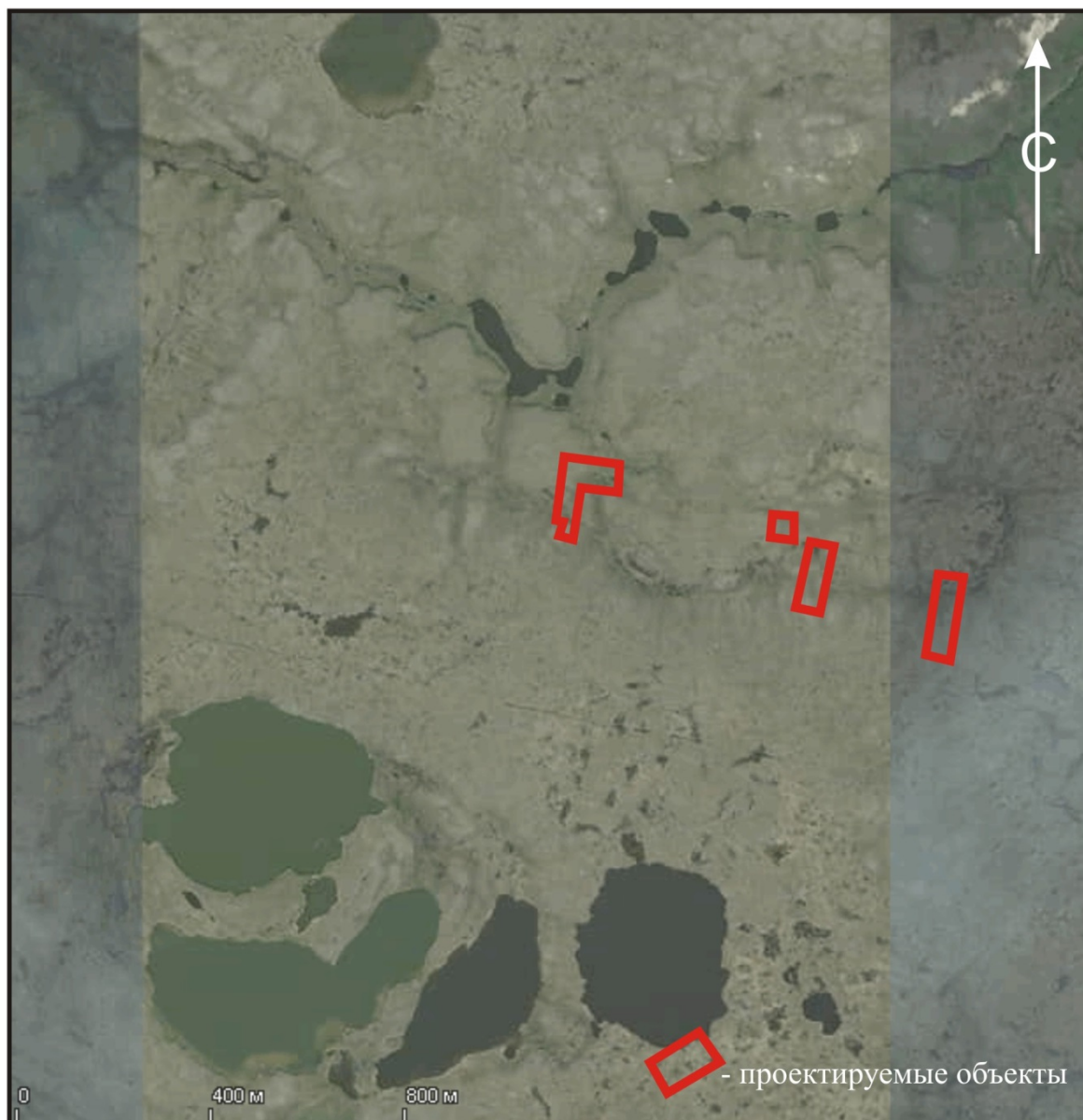
по заказу
 ООО "Центр кадастровых технологий"

НП "ЦЭТИС"



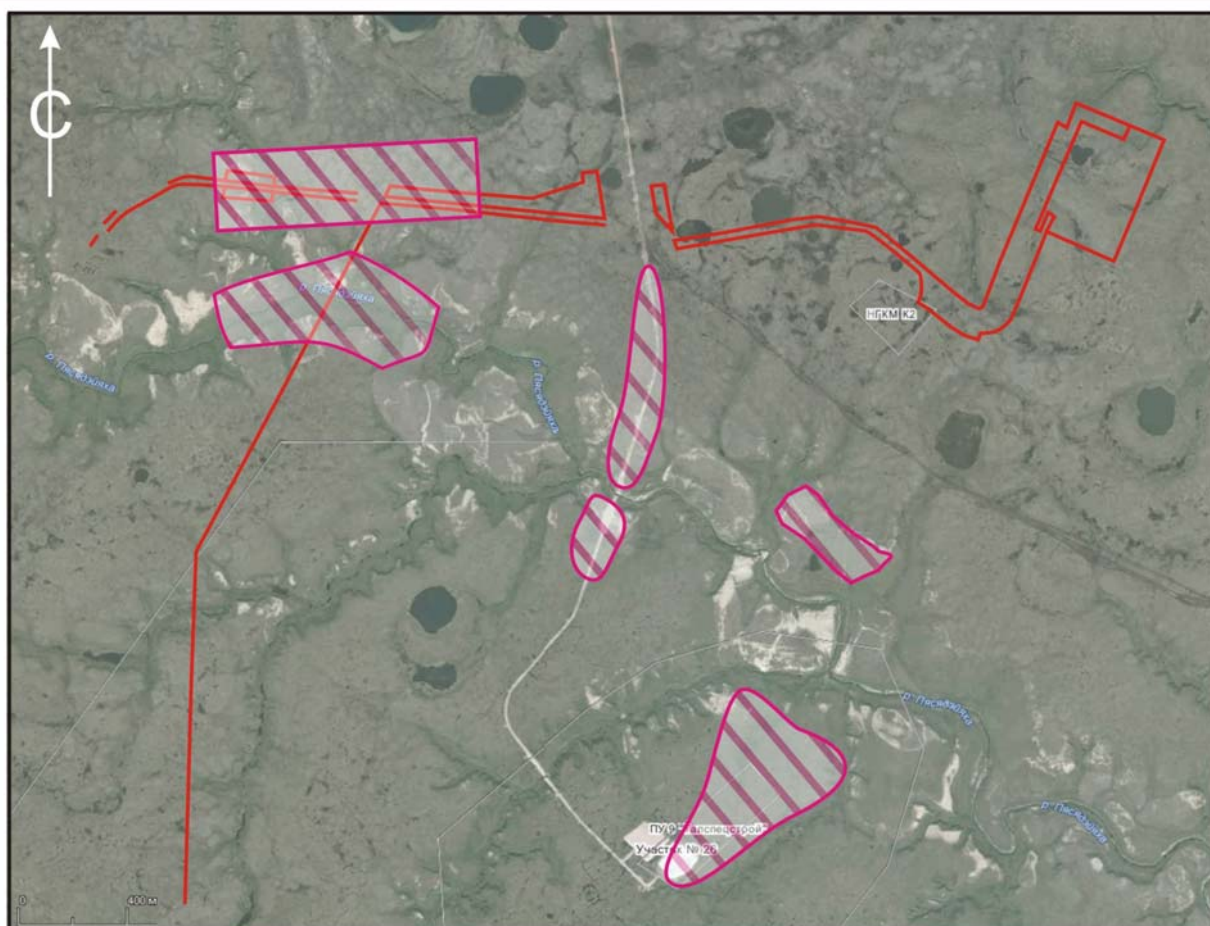
 - проектируемые объекты



<p align="center"><i>Отчет о НИР:</i> "Историко-культурные исследования по проектам: Обустройство кустов скважин Новопортовского нефтегазоконденсатного месторождения. 2 очередь" 38,2135 га, "Обустройство кустов газовых скважин Новопортовского нефтегазоконденсатного месторождения" 4,3197 га "Зимние автодороги Новопортовского нефтегазоконденсатного месторождения" 8,4517 га" (камеральный этап)</p>			
<p align="center">Космоснимок расположения проектируемых объектов по проекту: "Обустройство кустов газовых скважин Новопортовского нефтегазоконденсатного месторождения"</p>	Стадия	Прил.	Масштаб
	КЭ	4	
	Лист 1	Листов 1	
<p align="center">по заказу ООО "Центр кадастровых технологий"</p>	<p align="center">НП "ЦЭТИС"</p>		



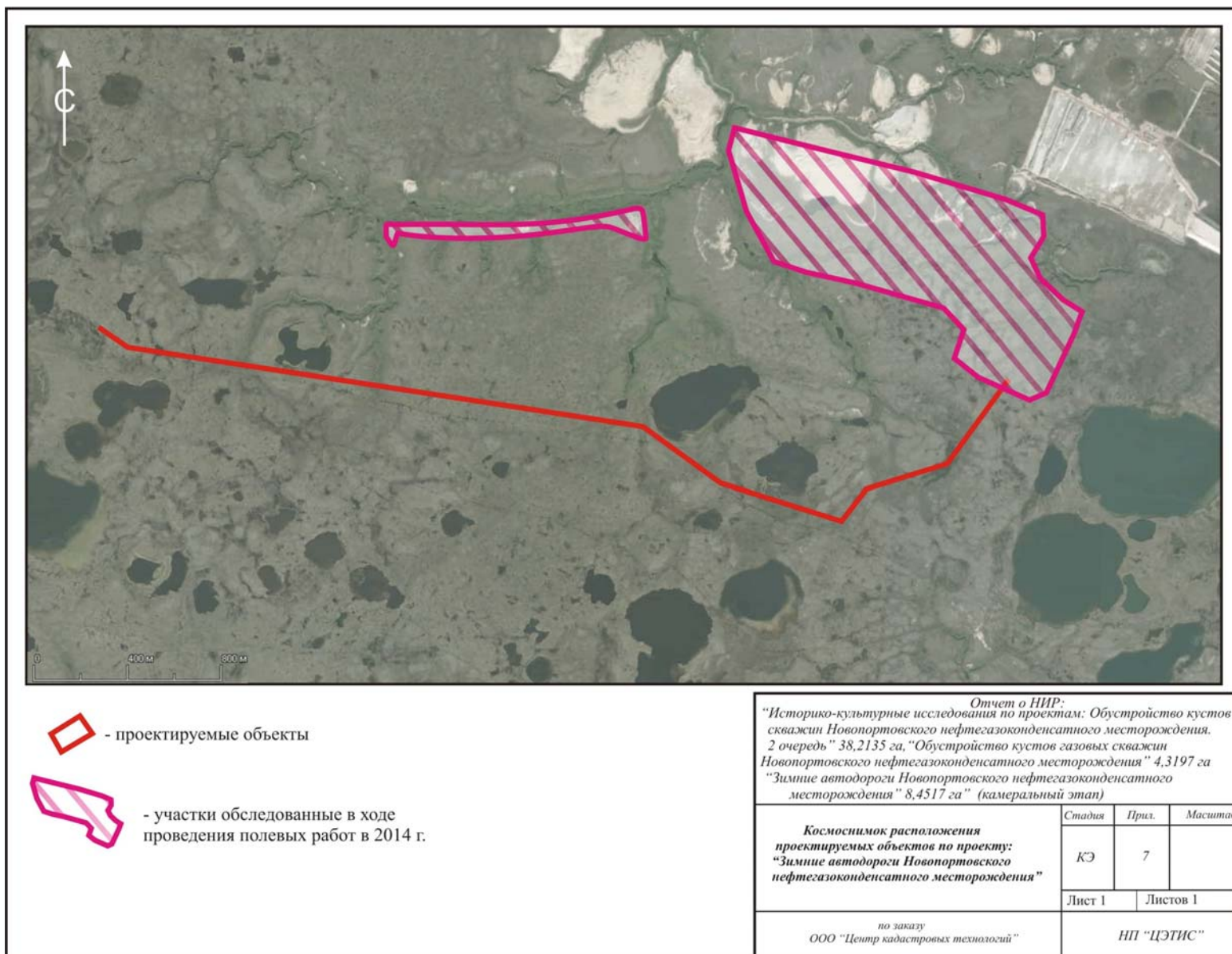
Отчет о НИР:
 “Историко-культурные исследования по проектам: Обустройство кустов скважин Новопортовского нефтегазоконденсатного месторождения. 2 очередь” 38,2135 га, “Обустройство кустов газовых скважин Новопортовского нефтегазоконденсатного месторождения” 4,3197 га “Зимние автодороги Новопортовского нефтегазоконденсатного месторождения” 8,4517 га” (камеральный этап)

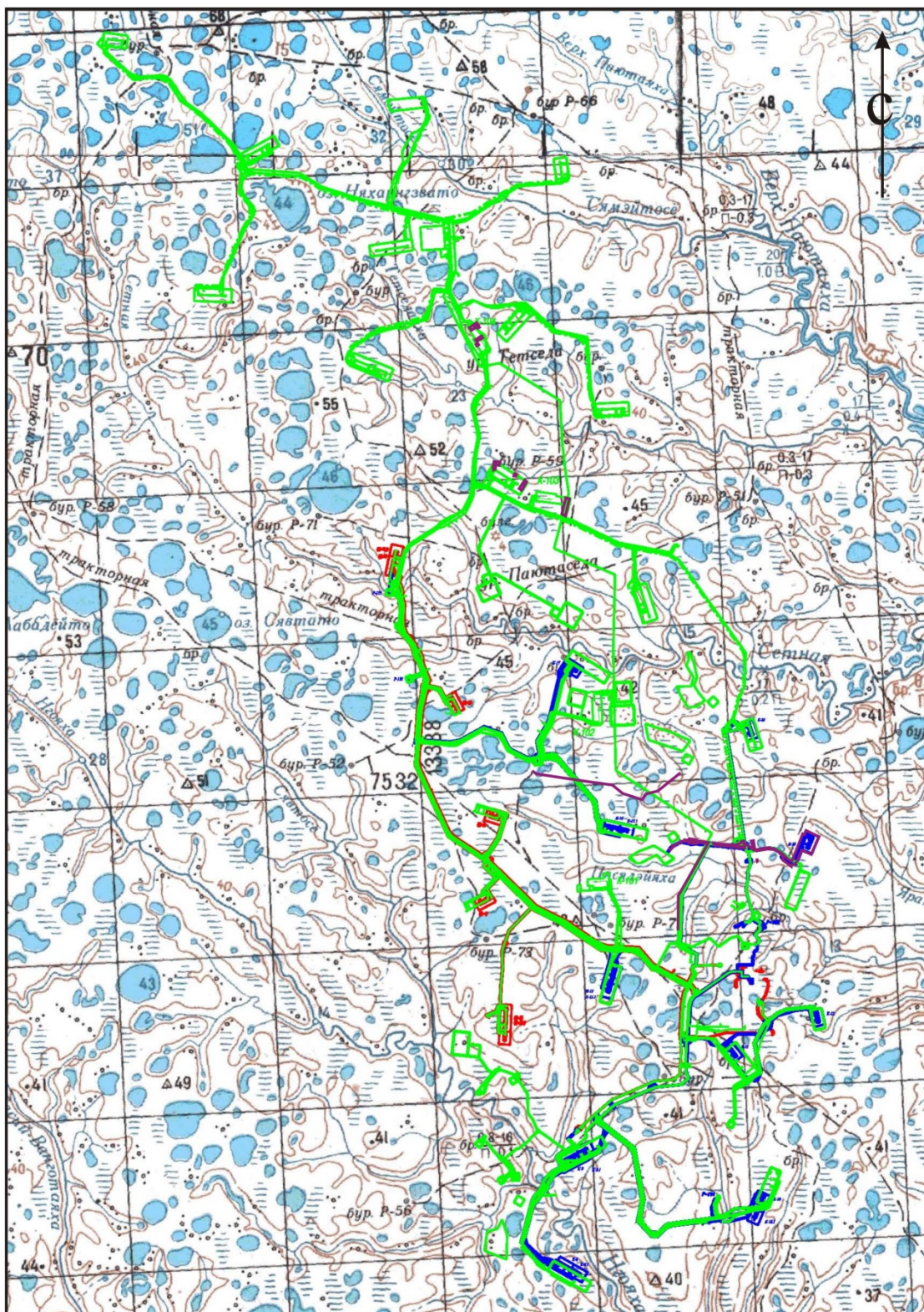
Космоснимок расположения проектируемых объектов по проекту: “Обустройство кустов газовых скважин Новопортовского нефтегазоконденсатного месторождения”	Стадия	Прил.	Масштаб
	КЭ	5	
	Лист 1	Листов 1	
по заказу ООО “Центр кадастровых технологий”		НП “ЦЭТИС”	



-  - проектируемые объекты
-  - участки обследованные в ходе проведения полевых работ в 2014 г.

<p align="right"><i>Отчет о НИР:</i></p> <p><i>"Историко-культурные исследования по проектам: Обустройство кустов скважин Новопортовского нефтегазоконденсатного месторождения. 2 очередь" 38,2135 га, "Обустройство кустов газовых скважин Новопортовского нефтегазоконденсатного месторождения" 4,3197 га "Зимние автодороги Новопортовского нефтегазоконденсатного месторождения" 8,4517 га" (камеральный этап)</i></p>			
<p align="center">Космоснимок расположения проектируемых объектов по проекту: "Обустройство кустов скважин Новопортовского нефтегазоконденсатного месторождения. 2 очередь"</p>	Стадия	Прил.	Масштаб
	КЭ	6	
	Лист 1	Листов 1	
<p><i>по заказу</i> ООО "Центр кадастровых технологий"</p>	<p>НП "ЦЭТИС"</p>		





-обследованные объекты в 2016 г.

-обследованные в 2014 г. объекты

-экспертируемые территории

Отчет о НИР:
"Историко-культурные исследования по проектам: Обустройство кустов скважин Новопортковского нефтяногазоконденсатного месторождения. 2 очередь" 38,2135 га, "Обустройство кустов газовых скважин Новопортковского нефтяногазоконденсатного месторождения" 4,3197 га "Зимние автодороги Новопортковского нефтяногазоконденсатного месторождения" 8,4517 га" (камеральный этап)

Сводная карта-схема расположения обследованных объектов в 2014, 2016 г.г. и проектируемых объектов.

Стадия	Прил.	Масштаб
КЭ	8	1:80 000
Лист 1	Листов 1	

по заказу
ПАО "Гипротнефтегаз"

НИП "ЦЭТИС"