

А К Т

государственной историко-культурной экспертизы документации, содержащей результаты исследований, в соответствии с которыми определяется наличие или отсутствие объектов, обладающих признаками объекта культурного наследия, на земельных участках, подлежащих воздействию земляных, строительных, мелиоративных, хозяйственных работ, работ по использованию лесов и иных работ по проекту 76/14 "Обустройство Вынгапуровского месторождения. Трубопроводы нефтесборные. Водовод высоконапорный. Нефтепровод напорный".

Дата начала проведения экспертизы:	07 апреля 2015 г.
Дата окончания экспертизы:	17 апреля 2015 г.
Место проведения экспертизы:	г. Нижневартовск, ХМАО-Югра
Заказчик экспертизы:	Закрытое акционерное общество «Тюменский научно-исследовательский и проектный институт нефти и газа» Ханты-Мансийский филиал
Сведения об эксперте:	
Фамилия, имя, отчество	Чибирик Владимир Эрвиевич
Образование	высшее
Специальность	историк
Ученая степень (звание)	нет
Стаж работы	13 лет
Место работы и должность	Общество с ограниченной ответственностью «Научно-производственное объединение Северная археология-1»
Реквизиты аттестации	Приказ Минкультуры РФ № 527 от 31 марта 2015 г. «Об утверждении статуса аттестованного эксперта по проведению государственной историко-культурной экспертизы»
Министерства культуры РФ	
Объекты экспертизы, на которые был аттестован эксперт	<ul style="list-style-type: none">- выявленные объекты культурного наследия в целях обоснования целесообразности включения данных объектов в реестр;- земли, подлежащие воздействию земляных, строительных, мелиоративных, хозяйственных работ, предусмотренных статьей 25 Лесного кодекса Российской Федерации работ по использованию лесов (за исключением работ, указанных в пунктах 3, 4 и 7 части 1 статьи 25 Лесного кодекса Российской Федерации) и иных работ, в случае, если орган охраны объектов культурного наследия не имеет данных об отсутствии на указанных землях объектов культурного наследия, включенных в реестр, выявленных объектов культурного наследия либо объектов, обладающих признаками объекта культурного наследия;- документация, за исключением научных отчетов о выполненных археологических полевых работах, содержащая результаты исследований, в соответствии с которыми определяется наличие или отсутствие объектов, обладающих признаками объекта культурного наследия, на земельных участках, подлежащих воздействию земляных, строительных, мелиоративных, хозяйственных работ, работ по использованию лесов и иных работ.

1. Ответственность эксперта.

24.05.2002 г. «Об объектах культурного наследия (памятников истории и культуры) народов Российской Федерации» и за достоверность сведений, изложенных в заключении экспертизы.

2. Цели и объекты экспертизы

Цель экспертизы: определение наличия или отсутствия объектов культурного наследия, включенных в реестр, выявленных объектов культурного наследия либо объектов, обладающих признаками объекта культурного наследия, на земельных участках, подлежащих воздействию строительных работ по проекту 76/14 "Обустройство Вынгапуровского месторождения. Трубопроводы нефтесборные. Водовод высоконапорный. Нефтепровод напорный".

Объект экспертизы: документация, содержащая результаты исследований, в соответствии с которыми определяется наличие или отсутствие объектов, обладающих признаками объекта культурного наследия, на земельных участках, подлежащих воздействию строительных работ по проекту 76/14 "Обустройство Вынгапуровского месторождения. Трубопроводы нефтесборные. Водовод высоконапорный. Нефтепровод напорный".

3. Перечень документов, представленных Заказчиком:

1. Письмо Департамента культуры ЯНАО исх. №2301-17/170 от 03 февраля 2015 г. -2 листа
2. Письмо-заявка Ханты-Мансийского филиала ЗАО "ТюменьНИПИнефть" исх. № 604-иф от 18 марта 2015 г. на проведение государственной историко-культурной экспертизы.
3. Обзорная схема расположения объектов проектирования.
4. Границы отводов земельного участка в формате программы MapInfo.

4. Сведения об обстоятельствах, повлиявших на процесс проведения и результаты экспертизы

Обстоятельства, повлиявшие на процесс проведения и результаты экспертизы, отсутствуют.

5. Сведения о проведенных исследованиях с указанием примененных методов, объема и характера работ

Государственная историко-культурная экспертиза проведена в связи с разработкой проекта "Обустройство Вынгапуровского месторождения. Трубопроводы нефтесборные. Водовод высоконапорный. Нефтепровод напорный".

При подготовке настоящего заключения изучена и проанализирована в полном объеме документация, предоставленная заказчиком. Для экспертизы привлечены данные картографических материалов, материалы космоснимков земной поверхности участков землеотвода, архивные и литературные источники, материалы полевых и историко-архивных исследований прошлых лет, дополняющие информацию о земельном участке с точки зрения

обнаружения объектов культурного наследия и объектов, обладающих признаками объектов культурного наследия.

Сбор информации об объектах культурного наследия проводился в архивах ИА РАН (г. Москва), ООО «НПО «Северная археология – 1» (г. Нефтеюганск), Департамента культуры ЯНАО (г. Салехард). При проведении экспертизы документации особое внимание уделялось ландшафтно-топографическим условиям участка (почвы, растительность, привязка к водоемам и т.п.), степени историко-культурной изученности территории.

Имеющийся и привлеченный материал достаточен для подготовки заключения государственной историко-культурной экспертизы.

6. Факты и сведения, выявленные и установленные в результате проведенных исследований

В результате проведенных исследований было установлено, что проектируемые объекты расположены на территории Нижневартовского района Ханты-Мансийского автономного округа-Югры и Пуровского района Ямало-Ненецкого автономного округа, в пределах Вынгапуровского лицензионного участка.

В географическом плане район проведения работ расположен в центральной части Западно-Сибирской равнины, Сургутской низменности, на южном и северном склонах восточной части водораздельной возвышенности Сибирские Увалы, разделяющей бассейны рек Пур (впадает в Обскую губу) и Аган (правый приток р. Обь).

Ландшафтно-топографическая характеристика района обусловлена сочетанием двух ландшафтных провинций, приуроченных к южному и северному склонам Сибирских увалов. Это Аганско-Пур-Тазовская подподпровинция и Среднетаежная ландшафтная провинция Сибирских Увалов

Первая занимает самую низкую часть южного склона Сибирских Увалов, между верховьями рек Пякупур и Етыпур. Рельеф характеризуется как ровный, волнистый и слабо расчлененный. На недренированных поверхностях с длительным торфонакоплением получили распространение ММП. Леса (сосняки и сосново-кедровые) простираются вдоль речных долин; междуречные поверхности заняты плоскобугристыми и грядово-мочажинными болотами.

Вторая занимает территорию северного склона Сибирских Увалов на самом юге ЯНАО. В ее пределах расположен г. Ноябрьск, пос. Вынгапур. В рельефе доминируют плоские заболоченные водораздельные равнины с абсолютными высотами 120-150 м, сложенные суглинками, супесями и песками с валунами, галькой, гравием. Характерны холмы и гряды с относительными превышениями до 20-30 м.

В этих условиях широкое развитие получили ландшафты пологоувалистых равнин с лиственнично-сосновыми лишайниковыми лесами на иллювиально-гумусовых подзолах и

пологохолмисто-увалистых равнин с лиственнично-еловыми моховыми лесами на подзолистых элювиально-глеевых почвах. Сниженные поверхности заняты плоскобугристыми кустарничково-мохово-лишайниковыми мерзлыми торфяниками. Мерзлота распространена в виде островов и приурочена в основном к участкам, сложенным торфами, и под густыми темнохвойными лесами с мощным моховым покровом на супесчано-суглинистых отложениях. В верховьях р. Пякупур массивы мерзлых пород занимают 40-50%.

Степень историко-культурной изученности района определена по литературным и архивным источникам. В ходе архивных исследований было установлено, что на территории Вынгапуровского месторождения, расположенной в Ямало-Ненецком автономном округе в разные годы проводились как камеральные, так и натурные исследования, направленные на определение наличия либо отсутствия объектов культурного наследия. В ходе работ разных лет на территории Вынгапуровского месторождения не обнаружено объектов культурного наследия [Буслов, 2006 2007, 2008; Гусев, 2005 а,б; Елизаров, 2005; Кияева, 2008; Пошихонова, 2005, 2007, 2007а, 2011, 2012]. Ближайшие известные объекты культурного (археологического) наследия находятся в 39 - 59 км к востоку от проектируемых объектов (граф. прил.1). Так же было установлено, что коридоры проектируемых трубопроводов проекта "Обустройство Вынгапуровского месторождения. Трубопроводы нефтесборные. Водовод высоконапорный. Нефтепровод напорный", расположенные в перспективных и малоперспективных для нахождения объектов культурного наследия зонах, в пересечении с р. Тырпяха и правым безымянным притоком р. Янгяха были исследованы методом сплошного археологического обследования в ходе историко-культурного и археологического исследования территории по проектам "Обустройство дополнительных скважин Вынгапуровского месторождения. 5 очередь." и "Обустройство дополнительных скважин Вынгапуровского месторождения. Куст скважин №209" [Пошихонова, 2007, 2011]

7. Перечень документов и материалов, собранных и полученных при проведении экспертизы, а также использованной для нее специальной и справочной литературы:

1. Федеральный закон от 25.06.2002 N 73-ФЗ «Об объектах культурного наследия (памятниках истории и культуры) народов Российской Федерации».
2. Постановление Правительства Российской Федерации от 15.07.2009 N 569 «Об утверждении Положения о государственной историко-культурной экспертизе».
3. Бакулин В.В., Козин В.В. География Тюменской области. Екатеринбург: Сред.-Урал. кн. изд-во. 1996.

4. Буслов И.А. Заключение "Историко-культурная экспертиза (камеральный этап) земельных участков под размещение объекта: "Газопровод ДНС-2 Новогоднего месторождения - УКПГ Вынгапуровского месторождения". Тюмень, 2007.
5. Буслов И.А. Заключение ИКЭ документации обосновывающей размещение объекта: "поисково-оценочная скважина №416 с временной подъездной автодорогой к ней на Вынгапуровском месторождении нефти" (камеральная экспертиза). Тюмень. 2006.
6. Головнев А.В. Историческая типология хозяйства народов Северо-Западной Сибири. Новосибирск: НГУ, 1993.
7. Головнев А.В. Говорящие культуры: традиции самодийцев и угров. Екатеринбург: УрО РАН, 1995.
8. Гусев С.А. Заключение (ИД) № 02-2005 сейсморазведочные работы по методике 3Д на Вынгапуровском месторождении (северо-восточная часть) (этап предварительной камеральной экспертизы). Сургут. 2005 а.
9. Гусев С.А. Отчет о НИР ИКЭ территории Вынгапуровского Сейсморазведочного участка №06-2005 (этап предварительной камеральной экспертизы). Ханты-Мансийск. 2005 б.
10. Елизаров О.В. Экспресс-заключение №1-2005 ИКЭ территории по техническому проекту на проведение детальных сейсморазведочных работ 3Д в пределах центральной части Вынгапуровского месторождения в 2004-2005 (этап предварительной камеральной экспертизы). Ханты-Мансийск. 2005.
11. Кияева Л.С. Отчет о НИР по проекту 7560-Н: Проект «Обустройство дополнительных скважин Вынгапуровского месторождения. 5 очередь. Инженерно-экологические изыскания (ИКЭ). Историко-культурное и археологическое исследование территории (в пределах административных границ Нижневартовского района Ханты-Мансийского автономного округа – Югры)» (натурные исследования). Тюмень, Ханты-Мансийск, 2008.
12. Пошихонова О.Е. Отчет о полевых исследованиях в Пуровском районе ЯНАО по проекту 7355-Н "Проект: Газопровод ДНС 2 Новогоднего месторождения - УКПГ Вынгапуровского месторождения. Инженерно-экологические изыскания. Историко-культурное и археологическое исследование территории. Тюмень. 2005.
13. Пошихонова О.Е. Отчет о научно-исследовательской работе по проекту № 7560-Н: Проект «Обустройство дополнительных скважин Вынгапуровского месторождения. 5 очередь. Инженерно-экологические изыскания (ИЭИ). Историко-культурное и археологическое исследование территории» (этап предварительной, камеральной экспертизы: зонирование территории по степени перспективности выявления объектов культурного наследия). Тюмень. 2007.
14. Пошихонова О.Е. Отчет о научно-исследовательской работе по проекту № 8118-Н: «Обустройство дополнительных скважин Вынгапуровского месторождения. Куст скважин

- №209. Инженерно-экологические изыскания (ИЭИ). Историко-культурное и археологическое исследование территории (натурные исследования)». Тюмень. 2011.
15. Пошехонова О.Е. Отчет о научно-исследовательской работе по проекту № 8140-Н: «Обустройство дополнительных скважин Вынгапуровского месторождения. Расширение кустов скважин №№ 210, 211, 213. Инженерно-экологические изыскания (ИЭИ). Историко-культурное и археологическое исследование территории (натурные исследования)». Тюмень. 2012.
16. Троицкая Т. Н, Природа и развитие общества докапиталистических формаций. – Новосибирск, 1989.
17. Троицкая Т. Н, Экология древних и современных обществ. – Новосибирск, 2000.
18. Чибирик В.Э. Отчет о научно-исследовательской работе "Рекогносцировочное натурное обследование и уточнение зон перспективности нахождения объектов культурного наследия на Вынгапуровском л/у, проведенное в 2009 году. Нефтеюганск, 2009.

8. Обоснования выводов экспертизы

Изученная документация и привлеченные источники содержат полноценные сведения об испрашиваемом земельном участке и исчерпывающую информацию об объектах культурного наследия на рассматриваемой территории, соответствующую требованиям Федерального закона от 25.06.2002 г. № 73-ФЗ «Об объектах культурного наследия (памятниках истории и культуры) народов Российской Федерации», необходимую для согласования земляных, строительных, мелиоративных, хозяйственных работ, работ по использованию лесов (за исключением работ, указанных в пунктах 3, 4 и 7 части 1 статьи 25 Лесного кодекса Российской Федерации) и иных работ.

В процессе работ было проведено камеральное исследование и историко-культурное зонирование земельных участков по проекту 76/14 "Обустройство Вынгапуровского месторождения. Трубопроводы нефтесборные. Водовод высоконапорный. Нефтепровод напорный".

При выделении зон учитывались закономерности и особенности расположения известных памятников истории и культуры на сопредельной территории, особенности ландшафта и результаты проведенных ранее историко-археологических изысканий на испрашиваемой территории.

Выделение зон и определение степени перспективности обнаружения на их территории объектов культурного наследия произведено, исходя из следующих критериев:

- анализ природно-географической среды и ландшафтно-топографической характеристики территории, с учетом динамики ее развития, с точки зрения благоприятности для заселения и использования ее человеком в прошлом и настоящем. Анализ проводился по картоматериалам М 1:100 000, космоснимкам Bing maps, а также по литературным и архивным источникам.

- анализ традиционного уклада жизни коренных народов, а также особенностей размещения известных жилых, хозяйственных, культовых объектов, как на изучаемой, так и на прилегающих территориях;

В результате анализа источников не было получено сведений об объектах культурного наследия, расположенных на территории, испрашиваемой под строительство объекта 76/14 "Обустройство Вынгапуровского месторождения. Трубопроводы нефтесборные. Водовод высоконапорный. Нефтепровод напорный" (Граф. прил. 1).

При проведении экспертизы документации особое внимание уделялось ландшафтно-топографическим условиям участка (почвы, растительность, привязка к водоемам и т.п.). Составляющие ландшафта - это факторы, оказывающие одно из основных влияний на жизнедеятельность человека, ведение хозяйства и его культуру. Культурно-хозяйственный тип (комплекс) древнего и современного населения, а, следовательно, и характер и месторасположение объектов культурного наследия, степень их встречаемости, напрямую связаны с характером окружающей среды. Взаимосвязь хозяйственно-культурной деятельности человека со средой его обитания раскрывают в своих работах А.В. Головнев [Головнев 1993; 1995] и Т.Н. Троицкая [Троицкая, 1989, 2000].

Анализ ландшафтно-топографической ситуации расположения известных объектов историко-культурного наследия в регионе показал, что для большинства из них характерны следующие ландшафтно-топографические условия расположения, по которым можно прогнозировать их наличие или отсутствие на неизученных территориях:

1. Наличие достаточных для жизни биоресурсов:

– сочетание двух или более ландшафтов (зон), позволяющих вести комплексное хозяйство и использовать биоресурсы, учитывая цикличность урожая дикоросов и рождаемости (выживания в неблагоприятные периоды) промысловых животных;

– близость водоема, что является одним из необходимых условий (в большинстве случаев) для расположения объектов историко-культурного наследия поселенческого типа в древности;

2. Близость транспортных путей (зимники, судоходные реки, нартовые дороги);

3. Некоторые объекты, например городища, располагаются на участках, выделяющихся из общего ландшафта (урочища; возвышенности, имеющие большой перепад высот по сравнению с прилегающей территорией), особенно на мысовидных выступах береговых террас рек;

4. Наличие хорошо дренированных, не затопливаемых в паводок участков береговых террас и гривы, особенно, занятые беломошными борами;

5. Проточные, либо глубокие озера, что предотвращало замор и являлось наиболее удачным местом ловли методом запора, являющимся самым древним способом добычи рыбы. Также перспективными местами являются приустьевые участки рек, ручьев;

6. Места расположения стойбищ, летников, зимников, юрт и т.д. коренного населения, ведущего традиционный образ жизни.

Эти признаки могут встречаться как в комплексе, так и по отдельности.

Такое расположение позволяло древнему человеку использовать биоресурсы леса (строительные материалы, топливо, копытные, боровая дичь, ягоды и т.д.), реки (рыба, водоплавающая дичь и т.д.) и верховых болот (болотная ягода), не меняя места своего жительства в зависимости от сезона.

Однако в районах материковых возвышенностей известны археологические объекты, расположенные и на низких участках береговых террас, как рек, так и озер. Почти все объекты в таких случаях приурочены к устьям притоков, а также ручьев и логов.

В таких же условиях на сегодняшний день располагаются и некоторые этнографические объекты.

Еще одним из индикаторов присутствия объектов культурного наследия, в частности объектов археологии, является наличие на топографических основах относительно современных объектов типа: сараев, рыбацких и охотничьих изб, развалин, кладбищ, летников, зимников, бывших населенных пунктов, урочищ и т.д. Часто в таких местах при натурном обследовании выявляются, кроме современных хозяйственных объектов, объекты археологии и этнографии. Это связано с традиционностью хозяйственного уклада местного населения и использованием одних и тех же мест, как в древности, так и в настоящее время. Новые населенные пункты зачастую возникали на месте существовавших в древности поселений или иных объектов. Кроме того, бывшие и современные юрты сами по себе являются объектами культурного наследия.

В результате анализа источников, литературы, картографических материалов установлено, что рассматриваемая территория не обладает ни одним из вышеперечисленных признаков, что позволяет определить ее как неперспективную в плане вероятности нахождения объектов культурного наследия (Граф. прил. 1-4). Неперспективные зоны составляют заболоченные водоразделы, участки верховых болот, плохо дренируемые заболоченные участки глив, возвышенностей и террас, а также участки в их глубине, обширные залесенные водораздельные возвышенности. В таких ландшафтно-топографических условиях размещение поселенческих и хозяйственных объектов древнего и современного коренного населения невозможно, либо вероятность их обнаружения ничтожно мала, а иногда технически неосуществима с помощью современных научных методов и средств.

В результате исследования территории земельные участки "Нефтепровод напорный ДНС-2-т.вр.ДНС-2"; "Водовод высоконапорный т.вр.к.396-к.396, вторая нитка"; "Трубопровод нефтесборный к.28- т.вр.к.28, вторая нитка" проекта 76/14 "Обустройство Вынгапуровского месторождения. Трубопроводы нефтесборные. Водовод высоконапорный. Нефтепровод напорный" можно отнести к **неперспективной** по степени вероятности нахождения объектов

культурного наследия зоне, т. к. эти участки расположены в глубине относительно плоской водораздельной равнины, удалены от берегов крупных водотоков на значительное расстояние, поблизости отсутствуют крупные проточные озера, пригодные для рыбной ловли (Граф. прил 2-4, 6).

К перспективным в плане нахождения объектов культурного наследия зонам возможно отнести лишь участки в право- и левобережье р. Тырляха в пересечении с коридором объекта "Трубопровод нефтесборный к.334- т.вр.к.333, вторая нитка" (Граф. Прил. 4). Береговые террасы реки на этом участке сложены хорошо дренированными песчаными гривами, поросшими высокоствольной сосной и беломошником. Подобные гривы являются излюбленными местами расположения жилых и хозяйственных комплексов коренного местного населения, на подобных участках наиболее часто встречаются известные объекты археологического наследия. В ходе архивных исследований было установлено, что этот коридор коммуникаций был обследован в 2007 и 2011 г. г. археологической группой Института проблем освоения Севера СО РАН (Граф. прил. 5). Объекты культурного наследия на данном участке не обнаружены [Пошехонова, 2007, 2011].

9. Вывод экспертизы

На основании рассмотренных документов, привлеченных литературных данных и иных источников, эксперт пришел к следующим выводам:

на земельных участках по проекту 76/14 "Обустройство Вынгапуровского месторождения. Трубопроводы нефтесборные. Водовод высоконапорный. Нефтепровод напорный" объекты культурного наследия, включенные в Единый государственный реестр объектов культурного наследия РФ, выявленные объекты культурного наследия, объекты, обладающие признаками объектов культурного наследия отсутствуют.

Эксперт считает возможным проведение земляных, строительных, мелиоративных, хозяйственных работ, работ по использованию лесов и иных работ на земельных участках по проекту 76/14 "Обустройство Вынгапуровского месторождения. Трубопроводы нефтесборные. Водовод высоконапорный. Нефтепровод напорный" без ограничений, связанных с осуществлением мероприятий по сохранению объектов культурного наследия.

В соответствии с пунктом 4 статьи 36 Федерального закона от 25.06.2002 N 73-ФЗ, в случае обнаружения в ходе проведения изыскательских, проектных, земляных, строительных, мелиоративных, хозяйственных работ, работ, предусмотренных статьей 25 Лесного кодекса Российской Федерации работ по использованию лесов (за исключением работ, указанных в пунктах 3, 4 и 7 части 1 статьи 25 Лесного кодекса Российской Федерации) и иных работ объекта, обладающего признаками объекта культурного наследия, в том числе объекта археологического наследия, заказчик указанных работ, технический заказчик (застройщик) объекта капитального

строительства, лицо, проводящее указанные работы, обязаны незамедлительно приостановить указанные работы и в течение трех дней со дня обнаружения такого объекта направить в региональный орган охраны объектов культурного наследия письменное заявление об обнаруженном объекте.

10. Список текстовых и графических приложений

Текстовое приложение 1	Письмо Департамента культуры ЯНАО исх. №2301-17/170 от 03. февраля 2015 г.	- 2 листа.
Текстовое приложение 2	Техническое задание к договору 04-15/Н от 07 апреля 2015 г.	- 1 лист.
Текстовое приложение 3	Приказ Минкультуры РФ №527 от 31 марта 2015 г. об утверждении статуса аттестованного эксперта	- 3 листа.
Графическое приложение 1	Обзорная схема расположения объектов проектирования и известных на данной территории объектов культурного наследия	- 1 лист.
Графическое приложение 2	Обзорная схема современной ландшафтной ситуации участков проектирования обустройства Вынгапуровского месторождения "Нефтепровод напорный ДНС-2-т.вр.ДНС-2"	- 2 листа.
Графическое приложение 3	Обзорная схема современной ландшафтной ситуации участков проектирования обустройства Вынгапуровского месторождения "Водовод высоконапорный т.вр.к.396-к.396, вторая нитка"	- 1 лист.
Графическое приложение 4	Обзорная схема современной ландшафтной ситуации участков проектирования обустройства Вынгапуровского месторождения "Трубопровод нефтесборный к.28- т.вр.к.28, вторая нитка" "Трубопровод нефтесборный к.334- т.вр.к.333, вторая нитка"	- 1 лист.
Графическое приложение 5	Схема расположения зон перспективности нахождения объектов культурного наследия и участков проведения натурного обследования участка "Трубопровод нефтесборный к.334- т.вр.к.333, вторая нитка"	- 1 лист.
Графическое приложение 6	Схема расположения зон перспективности нахождения объектов культурного наследия и участков проведения натурного обследования участка "Трубопровод нефтесборный к.334- т.вр.к.333, вторая нитка"	- 1 лист.

Эксперт

Владимир Эрьвич Чибиряк

«17» апреля 2015 г.



ДЕПАРТАМЕНТ КУЛЬТУРЫ ЯМАЛО-НЕНЕЦКОГО АВТОНОМНОГО ОКРУГА

Республики ул. 29 д., г.Салехард, Ямало-Ненецкий автономный округ, 629007

Тел. (34922) 2-58-03. Тел./факс (34922) 2-42-48.

<http://www.cultura-yamala.ru>, <http://культураямала.рф>

E-mail: depeul@cultura.gov.yanao.ru

ОКПО 54103972, ОГРН 1058900022246, ИНН/КПП 8901017276/890101001

В.В. Волковой 2015 г. № *201-17/170*
На № 215-иф от 28 января 2015г.

Директору Ханты-Мансийского филиала
ЗАО «ТюменьНИПИнефть»

Г.В. Волковой

Уважаемая Галина Владимировна!

Рассмотрев представленные документы, сообщаем, что департамент культуры автономного округа не имеет данных об отсутствии на территории лесного участка выделяемого под объект «Обустройство Вынгапуровского месторождения. Трубопроводы нефтесборные. Водовод высоконапорный. Нефтепровод напорный», расположенного в Пуровском районе Ямало-Ненецкого автономного округа, объектов культурного наследия, включенных в реестр, выявленных объектов культурного наследия, объектов, обладающих признаками объекта культурного наследия.

Полевые археологические работы с целью выявления объектов культурного наследия на указанной территории ранее не проводились.

В связи, с чем на основании статьи 30 Федерального закона от 25 июня 2002 года № 73-ФЗ «Об объектах культурного наследия (памятниках истории и культуры) народов Российской Федерации» (в редакции от 22.10.2014г.) данный земельный участок является объектом историко-культурной экспертизы.

Порядок проведения историко-культурной экспертизы объектов экспертизы, требования к определению физических и юридических лиц, которые могут привлекаться в качестве экспертов, перечень представляемых экспертам документов, порядок их рассмотрения, порядок проведения иных исследований в рамках данной экспертизы установлены Правительством Российской Федерации.

Информация об аттестованных экспертах по проведению государственной историко-культурной экспертизы размещена на официальном сайте Минкультуры России

По итогам проведения государственной историко-культурной экспертизы Вам необходимо направить в адрес департамента культуры автономного округа 1 экземпляр (оригинал) заключения для принятия решения о возможности проведения работ.

В случае обнаружения объекта, обладающего признаками объекта культурного наследия, в том числе объекта археологического наследия, заказчик работ, технический заказчик (застройщик) объекта капитального строительства, лицо, проводящее указанные работы, обязаны незамедлительно приостановить указанные работы и в течение трех дней со дня обнаружения такого объекта направить в департамент культуры автономного округа письменное заявление об обнаруженном объекте культурного наследия.

Первый заместитель
директора департамента



С.А. Чернавских

Ревенко Лариса Георгиевна,
2-58-31

ПРИЛОЖЕНИЕ 1
к договору №04-15/Н
от «07» апреля 2015 г.

СОГЛАСОВАНО
Генеральный директор
ЗАО «ТюменьНИПИнефть»



Тищенко С.Н.

СОГЛАСОВАНО
Руководитель обособленного
подразделения ООО «НПО «Северная
археология - 1» в г. Нижневартовск



Чибирик В.Э.

ТЕХНИЧЕСКОЕ ЗАДАНИЕ

на проведение Экспертизы документации на земельные участки по
объектам обустройства Вынгапуровского месторождения

Провести камеральное обследование для выявления объектов культурного наследия и возможности проведения строительных работ на землях, подлежащих воздействию строительных работ по следующим проектируемым объектам: - 76/14 "Обустройство Вынгапуровского месторождения. Трубопроводы нефтесборные. Водовод высоконапорный. Нефтепровод напорный";

- 67/14.1 "Обустройство дополнительных скважин Вынгапуровского месторождения. Расширение кустов скважин №№ 344, 612. Строительство трубопровода нефтесборного к.220 Вынгапуровского месторождения – т.вр. УДР ДНС-2 Новогоднего месторождения" без ущерба для объектов культурного наследия.

В состав работ входят:

- Историко-архивные изыскания, анализ исторических картоматериалов, других источников и литературы по рассматриваемой территории с учетом материалов исследований предыдущих лет.
- Сравнительный анализ историко-культурной ситуации и характеристики сопредельных территорий.
- Анализ природно-ландшафтной и топографической ситуации рассматриваемого участка.
- Составление ситуационных планов М 1:50000 и глазомерных планов обнаруженных историко-культурных объектов М 1:500.
- Подготовка и оформление текстовых и графических приложений.

2. По результатам выполненных работ подготовить Акты экспертизы документации.

В результате проведения работ Исполнитель предоставляет 3 экземпляра Актов экспертизы документации, из которых один экземпляр предназначен в Департамент культуры ЯНАО для принятия Госорганом соответствующих решений по предоставлению земельного участка. Передача третьего экземпляра Акта экспертизы в Госорган может быть осуществлена по согласованию сторон Исполнителем.

Выполнение работ регламентируется следующими документами:

1. Градостроительный кодекс Российской Федерации от 29.12.2004 № 190-ФЗ (с последующими изменениями и дополнениями);
2. Земельный кодекс РФ от 25.10.2001 № 136-ФЗ (с последующими изменениями и дополнениями);
3. Закон РФ № 73 от 25.06.02 «Об объектах культурного наследия (памятниках истории и культуры) народов Российской Федерации»;
4. Закон ЯНАО от 06.10.2006 N 48-ЗАО (ред. от 27.06.2013) "Об объектах культурного наследия (памятниках истории и культуры) народов Российской Федерации, расположенных на территории Ямало-Ненецкого автономного округа" (принят Государственной Думой Ямало-Ненецкого автономного округа 20.09.2006);
5. ГОСТ 7.32-2001 "Система стандартов по информации, библиотечному и издательскому делу. Отчет о научно-исследовательской работе. Структура и правила оформления" (утв. постановлением Госстандарта РФ от 4 сентября 2001 г. N 367-ст);
6. Положение о государственной историко-культурной экспертизе, утвержденное постановлением Правительства РФ №569 от 15 июля 2009 года.



МИНИСТЕРСТВО КУЛЬТУРЫ РОССИЙСКОЙ ФЕДЕРАЦИИ

ПРИКАЗ

31 марта 2015 г.

Москва

№ 527

**Об утверждении статуса аттестованного эксперта по проведению
государственной историко-культурной экспертизы**

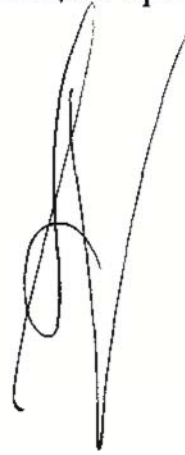
В соответствии со статьей 30 Федерального закона от 25 июня 2002 г. № 73-ФЗ «Об объектах культурного наследия (памятниках истории и культуры) народов Российской Федерации», с пунктом 9 Положения о государственной историко-культурной экспертизе, утвержденного постановлением Правительства Российской Федерации от 15 июля 2009 г. № 569, Положением о порядке аттестации экспертов по проведению государственной историко-культурной экспертизы, утвержденным приказом Минкультуры России от 26 августа 2010 г. № 563 (в редакции приказа Минкультуры России от 17 октября 2011 г. № 1003), руководствуясь Положением об аттестационной комиссии Минкультуры России, утвержденным приказом Минкультуры России от 29 декабря 2011 г. № 1276, протоколом заседания аттестационной комиссии Минкультуры России от 03 марта 2015 г., п р и к а з ы в а ю:

1. Утвердить статус аттестованного эксперта по проведению государственной историко-культурной экспертизы соискателям согласно приложению.

2. Департаменту государственной охраны культурного наследия (В.А.Цветнов) обеспечить размещение информации об аттестованных экспертах на официальном сайте Минкультуры России в сети Интернет.

3. Контроль за исполнением настоящего приказа оставляю за собой.

Заместитель Министра

A handwritten signature in black ink, consisting of a large, stylized capital letter 'П' followed by a vertical stroke and a small loop at the bottom.

Г.У.Пирумов

1

Приложение

Утверждено приказом
Министерства культуры
Российской Федерации

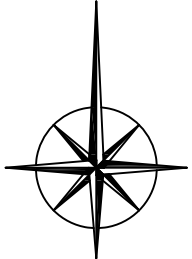
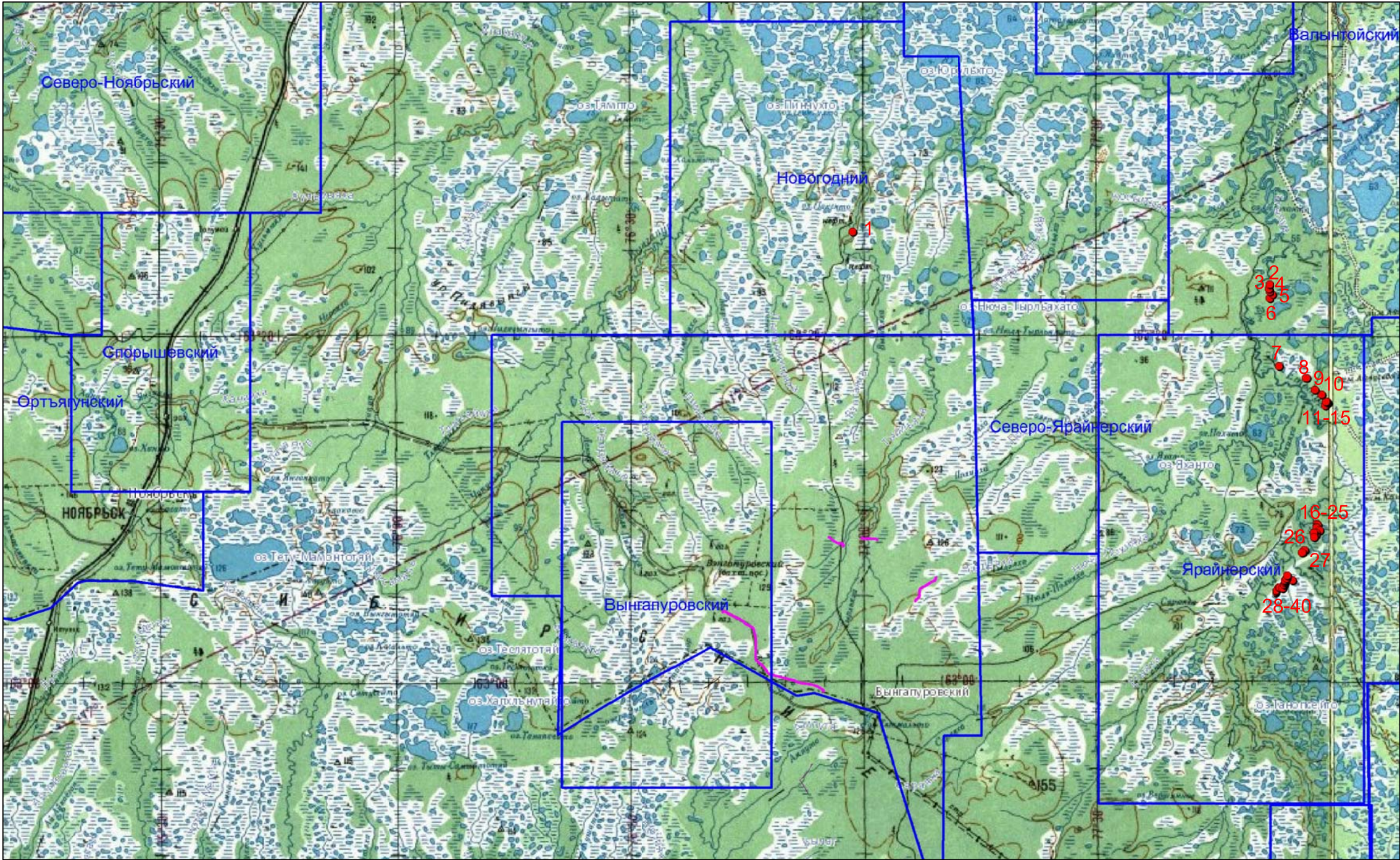
от «31» марта 2015 г. № 527.

**Аттестованные эксперты по проведению
государственной историко-культурной экспертизы**

№ п/п	Фамилия, имя, отчество	Объекты экспертизы
37	Чибирик Владимир Эрьвич	<p>- выявленные объекты культурного наследия в целях обоснования целесообразности включения данных объектов в реестр;</p> <p>- земли, подлежащие воздействию земляных, строительных, мелиоративных, хозяйственных работ, предусмотренных статьей 25 Лесного кодекса Российской Федерации работ по использованию лесов (за исключением работ, указанных в пунктах 3, 4 и 7 части 1 статьи 25 Лесного кодекса Российской</p>

21

		<p>Федерации) и иных работ, в случае, если орган охраны объектов культурного наследия не имеет данных об отсутствии на указанных землях объектов культурного наследия, включенных в реестр, выявленных объектов культурного наследия либо объектов, обладающих признаками объекта культурного наследия;</p> <p>- документация, за исключением научных отчетов о выполненных археологических полевых работах, содержащая результаты исследований, в соответствии с которыми определяется наличие или отсутствие объектов, обладающих признаками объекта культурного наследия, на земельных участках, подлежащих воздействию земляных, строительных, мелиоративных, хозяйственных работ, работ по использованию лесов и иных работ.</p>
--	--	---



ЭКСПЛИКАЦИЯ

1. Ловчая яма Вынгайя 8

2. Селище Етыпур 23

3. Одиночная впадина Етыпур 22

4. Селище Етыпур 21

5. Селище Етыпур 20

6. Ловчая яма Етыпур 19

7. Селище Етыпур 18

8. Селище Етыпур 17

9. Группа впадин Етыпур 15

10. Могильник Етыпур 14

11. Селище Етыпур 12

12. Группа впадин Етыпур 13

13. Селище Етыпур 11 (группа впадин)

14. Селище Етыпур 10

15. Селище Етыпур 9
16. Селище Етыпур 1

17. Селище Етыпур 2

18. Селище Етыпур 3

19. Могильник Етыпур 6

20. Одиночная впадина Етыпур 7

21. Городище Косомыяха 2

22. Селище Косомыяха 1

23. Городище Косомыяха 4

24. Селище Косомыяха 3

25. Селище Косомыяха 5

26. Селище Етыпур 37

27. Селище Етыпур 38

28. Городище Етыпур 36

29. Селище Етыпур 35

30. Селище Етыпур 33
31. Могильник Етыпур 34

32. Городище Етыпур 32

33. Селище Етыпур 31

34. Селище Етыпур 30

35. Укрепленное жилище Етыпур 27

36. Селище Етыпур 28


37. Могильник Етыпур 29


38. Селище Етыпур 26


39. Укрепленное жилище Етыпур 25 (городище)

40. Селище Етыпур 24

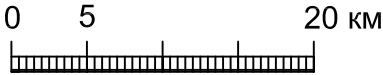
УСЛОВНЫЕ ОБОЗНАЧЕНИЯ

- 

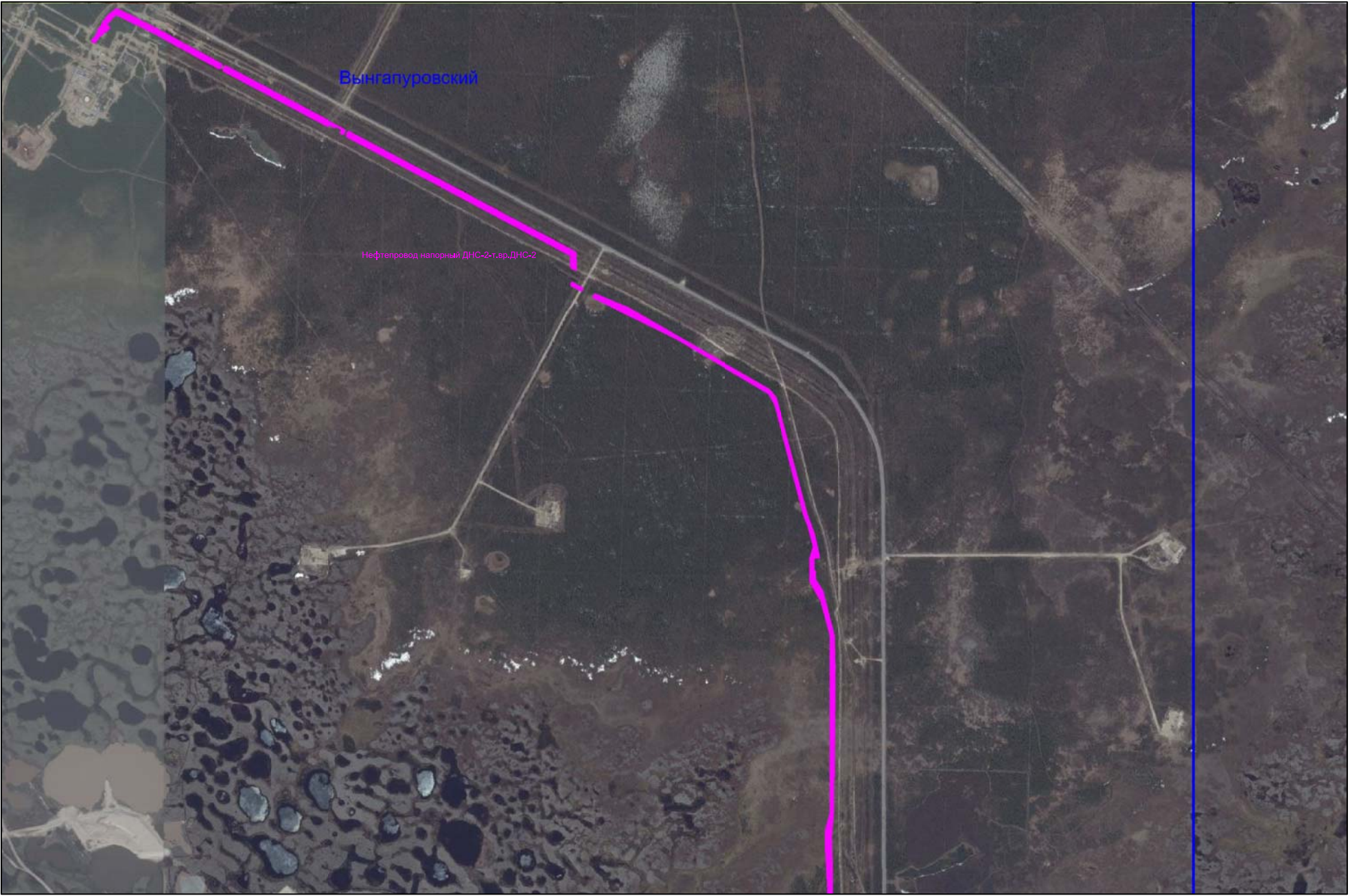
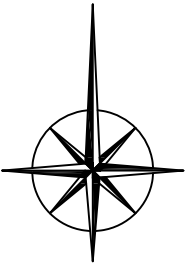
Земельные участки, подлежащие воздействию строительных работ по проекту 76/14 "Обустройство Вынгапуровского месторождения. Трубопроводы нефтесборные. Водовод высоконапорный. Нефтепровод напорный"
- 

Границы лицензионных участков
- 



Известные объекты культурного наследия

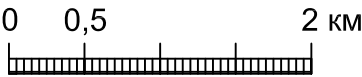


Акт государственной историко-культурной экспертизы документации, содержащей результаты исследований, в соответствии с которыми определяется наличие или отсутствие объектов, обладающих признаками объекта культурного наследия на земельных участках, подлежащих воздействию строительных работ по проекту 76/14 "Обустройство Вынгапуровского месторождения. Трубопроводы нефтесборные. Водовод высоконапорный. Нефтепровод напорный"		Граф. приложение 1	
Отв. исполнитель:		Год сдачи:	2015
Обзорная схема расположения объектов проектирования и известных на данной территории объектов культурного наследия		Лист	1
Схема составлена на основе карты-схемы М 1:1 000 000		Листов	1
Эксперт		М 1:500 000	
В.Э. Чибирик		ООО "НПО "Северная археология - 1"	

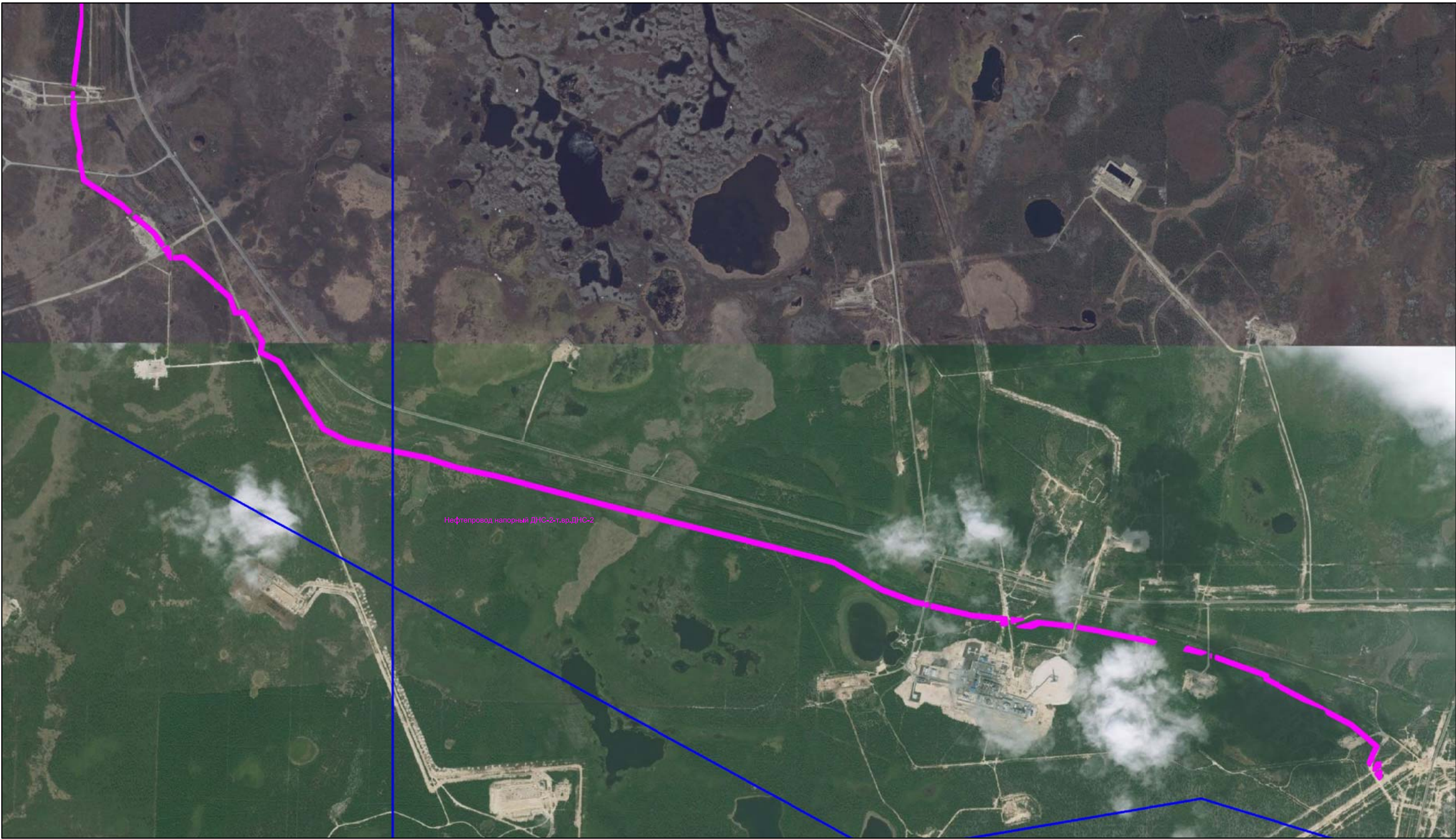
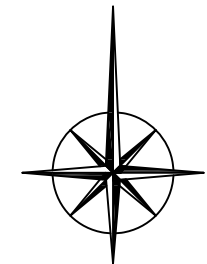


УСЛОВНЫЕ ОБОЗНАЧЕНИЯ

- 
- Земельные участки, подлежащие воздействию строительных работ по проекту 76/14 "Обустройство Вынгапуловского месторождения . Трубопроводы нефтесборные. Водовод высоконапорный. Нефтепровод напорный"
- 
- Границы лицензионных участков

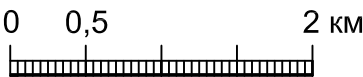


Акт государственной историко-культурной экспертизы документации, содержащей результаты исследований, в соответствии с которыми определяется наличие или отсутствие объектов, обладающих признаками объекта культурного наследия на земельных участках, подлежащих воздействию строительных работ по проекту 76/14 "Обустройство Вынгапуловского месторождения. Трубопроводы нефтесборные. Водовод высоконапорный. Нефтепровод напорный"		Граф. приложение 2	
		Лист	1
Отв. исполнитель:	Год сдачи: 2015	Листов	2
Обзорная схема современной ландшафтной ситуации участков проектирования обустройства Вынгапуловского месторождения Нефтепровод напорный ДНС-2-т.вр.ДНС-2		М 1:50 000	
Схема составлена на основе космоснимка Bing maps			
Эксперт	В.Э. Чибирик	ООО "НПО "Северная археология - 1"	

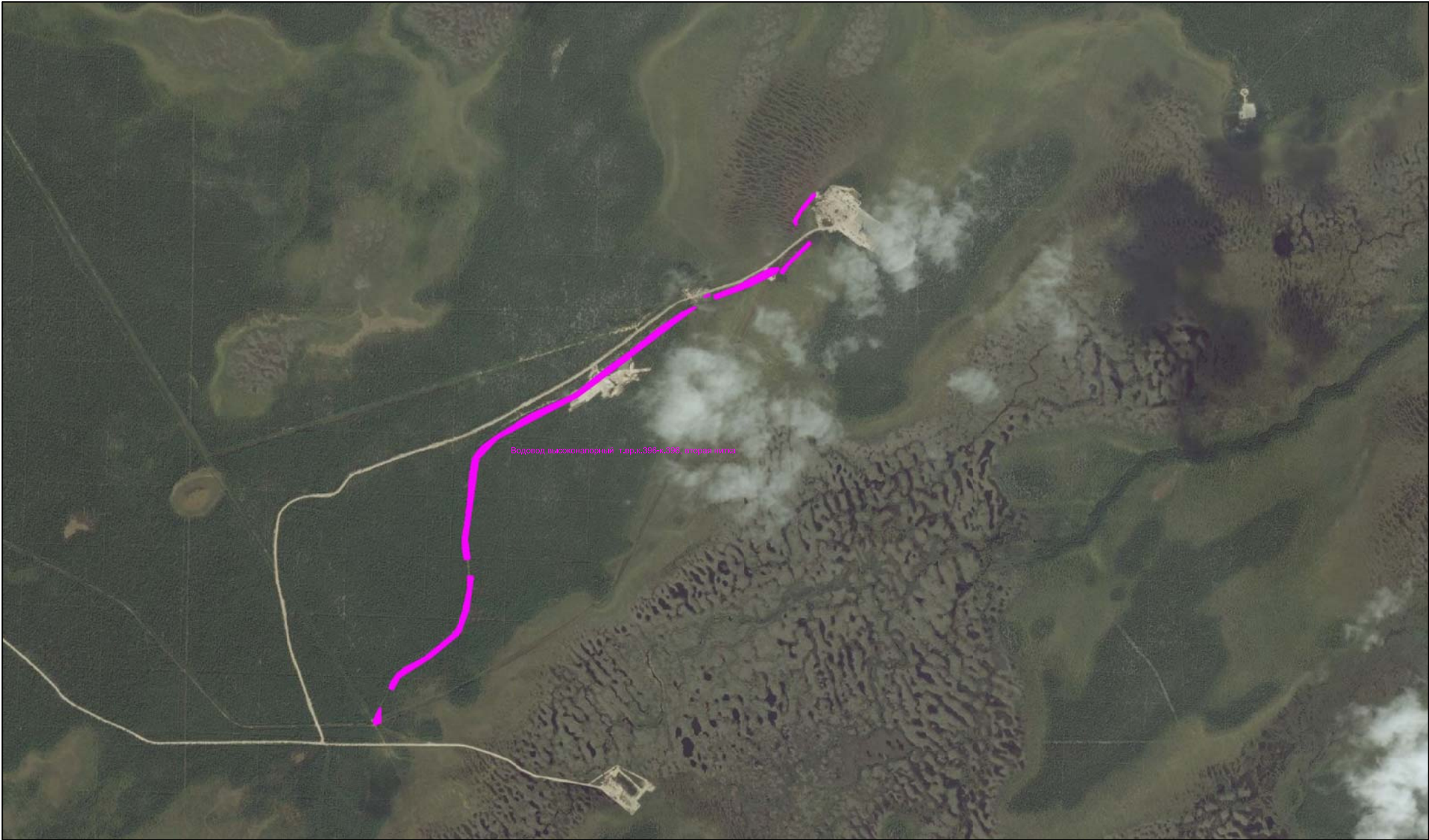
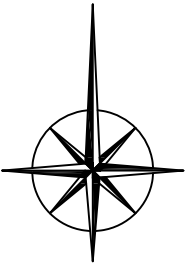


УСЛОВНЫЕ ОБОЗНАЧЕНИЯ

- Границы лицензионных участков
- Земельные участки, подлежащие воздействию строительных работ по проекту 76/14 "Обустройство Вынгапуровского месторождения . Трубопроводы нефтесборные. Водовод высоконапорный. Нефтепровод напорный"



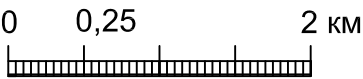
Акт государственной историко-культурной экспертизы документации, содержащей результаты исследований, в соответствии с которыми определяется наличие или отсутствие объектов, обладающих признаками объекта культурного наследия на земельных участках, подлежащих воздействию строительных работ по проекту 76/14 "Обустройство Вынгапуровского месторождения. Трубопроводы нефтесборные. Водовод высоконапорный. Нефтепровод напорный"		Граф. приложение 2	
		Лист	2
Отв. исполнитель:		Год сдачи:	2015
Обзорная схема современной ландшафтной ситуации участков проектирования обустройства Вынгапуровского месторождения Нефтепровод напорный ДНС-2-т.вр.ДНС-2		Листов	2
М 1:1 000 000		Схема составлена на основе космоснимка Bing maps	
Эксперт		В.Э. Чибирик	
		ООО "НПО "Северная археология - 1"	



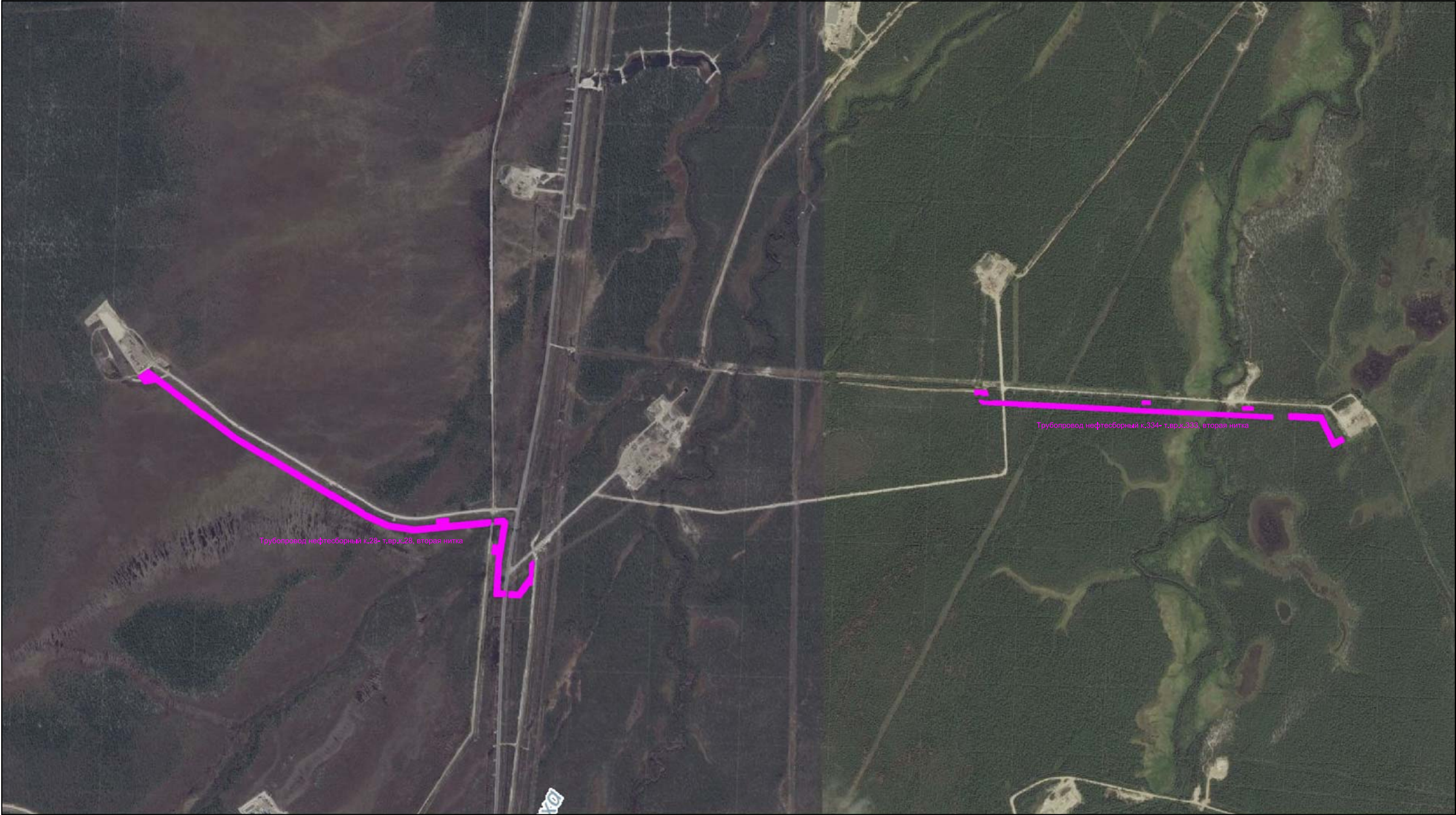
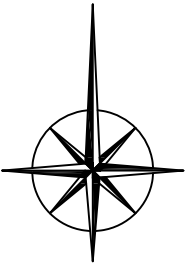
УСЛОВНЫЕ ОБОЗНАЧЕНИЯ



Земельные участки, подлежащие воздействию строительных работ по проекту 76/14 "Обустройство Вынгапуровского месторождения. Трубопроводы нефтесборные. Водовод высоконапорный. Нефтепровод напорный"



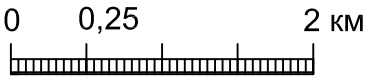
Акт государственной историко-культурной экспертизы документации, содержащей результаты исследований, в соответствии с которыми определяется наличие или отсутствие объектов, обладающих признаками объекта культурного наследия на земельных участках, подлежащих воздействию строительных работ по проекту 76/14 "Обустройство Вынгапуровского месторождения. Трубопроводы нефтесборные. Водовод высоконапорный. Нефтепровод напорный"		Граф. приложение 3	
		Лист	1
Отв. исполнитель:	Год сдачи: 2015	Листов	1
Обзорная схема современной ландшафтной ситуации участков проектирования обустройства Вынгапуровского месторождения Водовод высоконапорный т.вр.к.396-к.396, вторая нитка		М 1:25 000	
Схема составлена на основе космоснимка Bing maps			
Эксперт	В.Э. Чибирик	ООО "НПО "Северная археология - 1"	



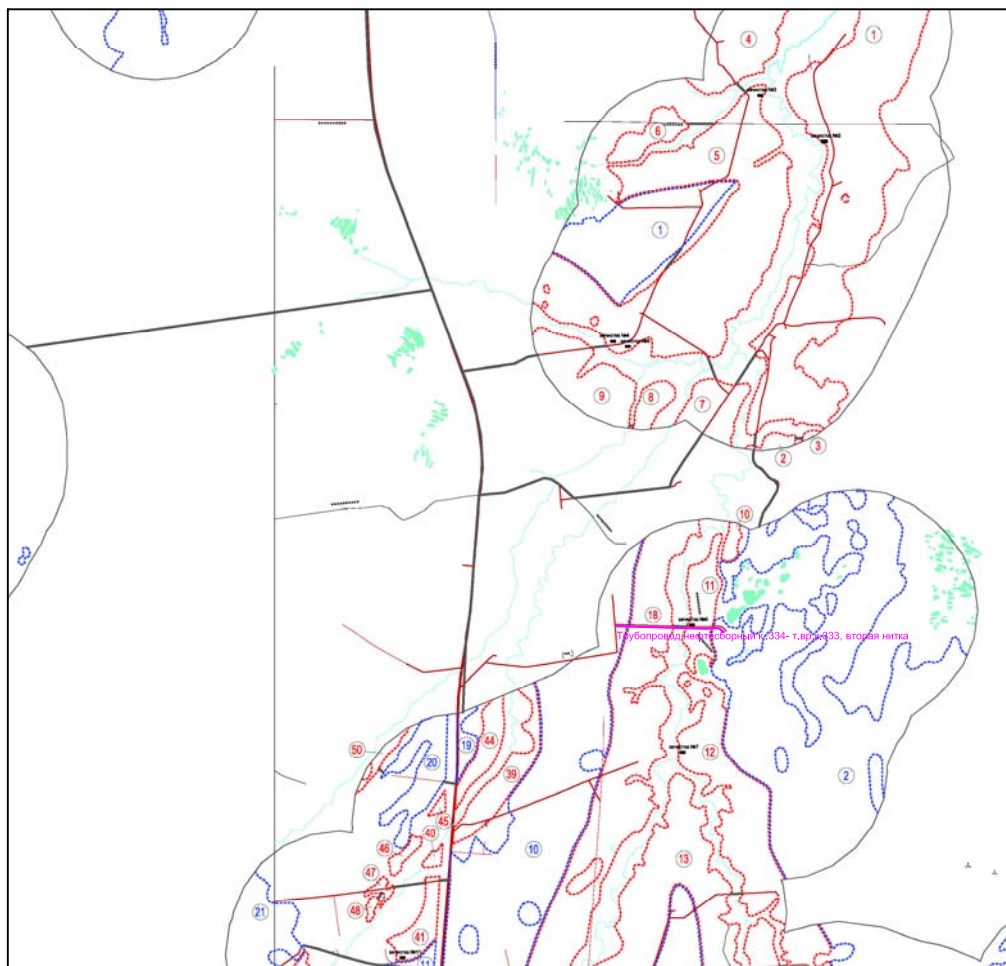
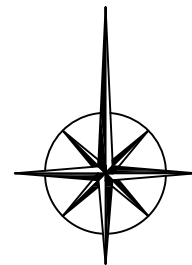
УСЛОВНЫЕ ОБОЗНАЧЕНИЯ



Земельные участки, подлежащие воздействию строительных работ по проекту 76/14 "Обустройство Вынгапуровского месторождения . Трубопроводы нефтесборные. Водовод высоконапорный. Нефтепровод напорный"



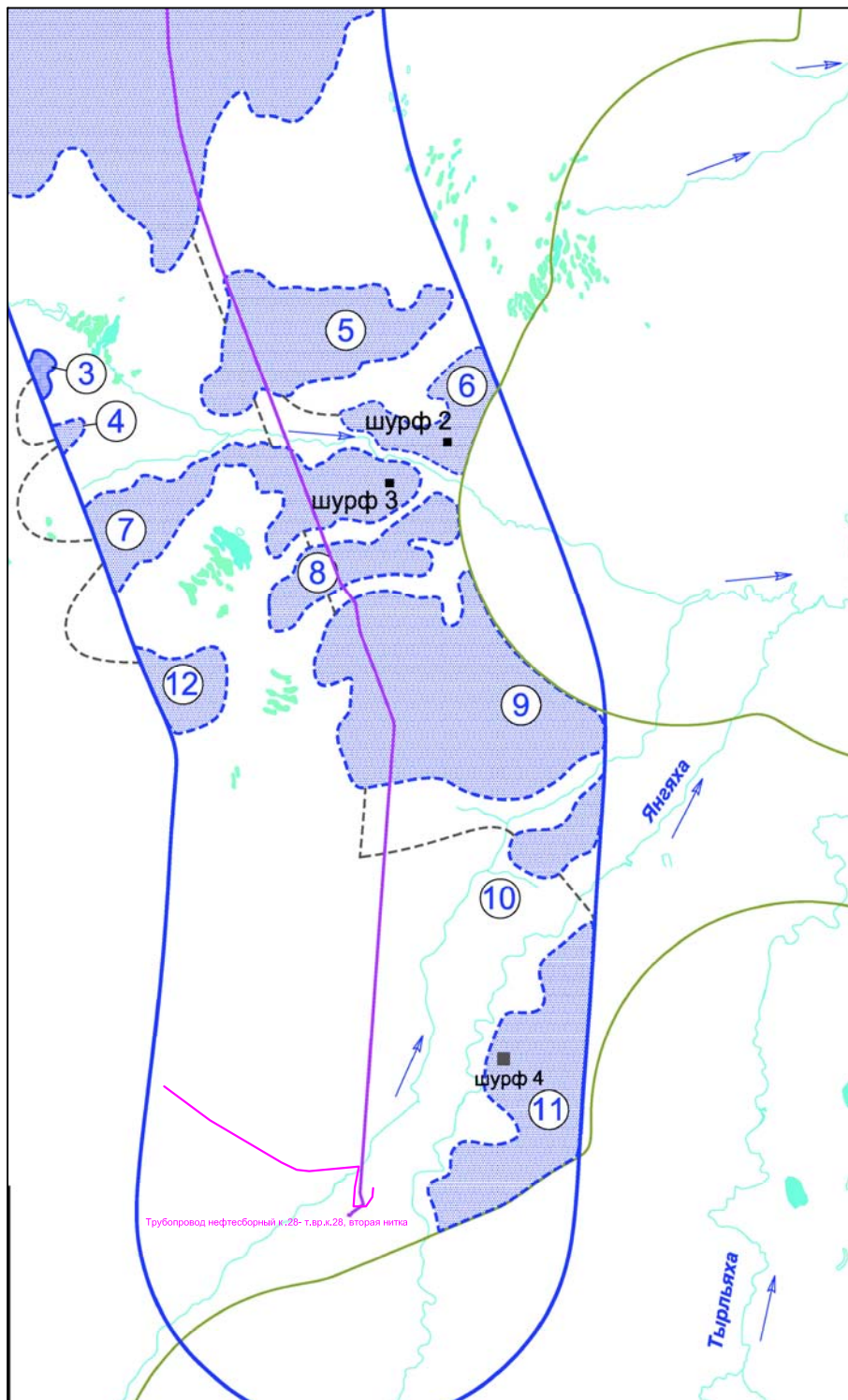
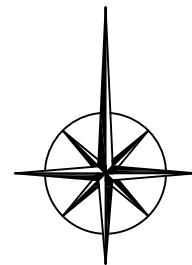
Акт государственной историко-культурной экспертизы документации, содержащей результаты исследований, в соответствии с которыми определяется наличие или отсутствие объектов, обладающих признаками объекта культурного наследия на земельных участках, подлежащих воздействию строительных работ по проекту 76/14 "Обустройство Вынгапуровского месторождения. Трубопроводы нефтесборные. Водовод высоконапорный. Нефтепровод напорный"		Граф. приложение 4	
		Лист	1
Отв. исполнитель:	Год сдачи: 2015	Листов	1
Обзорная схема современной ландшафтной ситуации участков проектирования обустройства Вынгапуровского месторождения Трубопровод нефтесборный к.28- т.вр.к.28, вторая нитка Трубопровод нефтесборный к.334- т.вр.к.333, вторая нитка		М 1:25 000	
Схема составлена на основе космоснимка Bing maps			
Эксперт	В.Э. Чибиряк	ООО "НПО "Северная археология - 1"	



УСЛОВНЫЕ ОБОЗНАЧЕНИЯ

- Перспективная зона нахождения объектов культурного наследия
- Малоперспективная зона нахождения объектов культурного наследия
- Земельные участки, подлежащие воздействию строительных работ по проекту 76/14 "Обустройство Вынгапуровского месторождения. Трубопроводы нефтесборные. Водовод высоконапорный. Нефтепровод напорный"
- Участки проведения сплошного натурного обследования [Пошехонова, 2007]

Акт государственной историко-культурной экспертизы документации, содержащей результаты исследований, в соответствии с которыми определяется наличие или отсутствие объектов, обладающих признаками объекта культурного наследия на земельных участках, подлежащих воздействию строительных работ по проекту 76/14 "Обустройство Вынгапуровского месторождения. Трубопроводы нефтесборные. Водовод высоконапорный. Нефтепровод напорный"		Граф. приложение 5	
		Лист	1
Отв. исполнитель:	Год сдачи: 2015	Листов	1
Схема расположения зон перспективности нахождения объектов культурного наследия и участков проведения натурного обследования участка "Трубопровод нефтесборный к.334- т.вр.к.333, вторая нитка"		Масштаб произвольный	
Схема составлена по материалам отчета о натурном обследовании [Пошехонова, 2007]			
Эксперт	В.Э. Чибиряк	ООО "НПО "Северная археология - 1"	



УСЛОВНЫЕ ОБОЗНАЧЕНИЯ

- Малоперспективная зона нахождения объектов культурного наследия
- Земельные участки, подлежащие воздействию строительных работ по проекту 76/14 "Обустройство Вынгапуровского месторождения . Трубопроводы нефтесборные. Водовод высоконапорный. Нефтепровод напорный"
- Участки проведения сплошного натурного обследования [Пошехонова, 2011]

Акт государственной историко-культурной экспертизы документации, содержащей результаты исследований, в соответствии с которыми определяется наличие или отсутствие объектов, обладающих признаками объекта культурного наследия на земельных участках, подлежащих воздействию строительных работ по проекту 76/14 "Обустройство Вынгапуровского месторождения. Трубопроводы нефтесборные. Водовод высоконапорный. Нефтепровод напорный"		Граф. приложение 6	
		Лист	1
Отв. исполнитель:	Год сдачи: 2015	Листов	1
Схема расположения зон перспективности нахождения объектов культурного наследия и участков проведения натурного обследования участка "Трубопровод нефтесборный к.334- т.вр.к.333, вторая нитка"		М 1:1 000 000	
Схема составлена по материалам отчета о натурном обследовании [Пошехонова, 2011]			
Эксперт	В.Э. Чибиряк	ООО "НПО "Северная археология - 1"	