

А К Т

государственной историко-культурной экспертизы документации, содержащей результаты исследований, в соответствии с которыми определяется наличие или отсутствие объектов, обладающих признаками объекта культурного наследия, на земельных участках, подлежащих воздействию земляных, строительных, мелиоративных, хозяйственных работ, работ по использованию лесов и иных работ по проекту 67/14.1 "Обустройство дополнительных скважин Вынгапуровского месторождения. Расширение кустов скважин №№ 344, 612. Строительство трубопровода нефтесборного к.220 Вынгапуровского месторождения – т.вр. УДР ДНС-2 Новогоднего месторождения".

Дата начала проведения экспертизы:	07 апреля 2015 г.
Дата окончания экспертизы:	17 апреля 2015 г.
Место проведения экспертизы:	г. Нижневартовск, ХМАО-Югра
Заказчик экспертизы:	Закрытое акционерное общество «Тюменский научно-исследовательский и проектный институт нефти и газа» Ханты-Мансийский филиал
Сведения об эксперте:	
Фамилия, имя, отчество	Чибирик Владимир Эрвиевич
Образование	высшее
Специальность	историк
Ученая степень (звание)	нет
Стаж работы	13 лет
Место работы и должность	Общество с ограниченной ответственностью «Научно-производственное объединение Северная археология-1»
Реквизиты аттестации	Приказ Минкультуры РФ № 527 от 31 марта 2015 г. «Об утверждении статуса аттестованного эксперта по проведению государственной историко-культурной экспертизы»
Министерства культуры РФ	
Объекты экспертизы, на которые был аттестован эксперт	<ul style="list-style-type: none">- выявленные объекты культурного наследия в целях обоснования целесообразности включения данных объектов в реестр;- земли, подлежащие воздействию земляных, строительных, мелиоративных, хозяйственных работ, предусмотренных статьей 25 Лесного кодекса Российской Федерации работ по использованию лесов (за исключением работ, указанных в пунктах 3, 4 и 7 части 1 статьи 25 Лесного кодекса Российской Федерации) и иных работ, в случае, если орган охраны объектов культурного наследия не имеет данных об отсутствии на указанных землях объектов культурного наследия, включенных в реестр, выявленных объектов культурного наследия либо объектов, обладающих признаками объекта культурного наследия;- документация, за исключением научных отчетов о выполненных археологических полевых работах, содержащая результаты исследований, в соответствии с которыми определяется наличие или отсутствие объектов, обладающих признаками объекта культурного наследия, на земельных участках, подлежащих воздействию земляных, строительных, мелиоративных, хозяйственных работ, работ по использованию лесов и иных работ.

1. Ответственность эксперта.

2. Цели и объекты экспертизы

Цель экспертизы: определение наличия или отсутствия объектов культурного наследия, включенных в реестр, выявленных объектов культурного наследия либо объектов, обладающих признаками объекта культурного наследия, на земельных участках, подлежащих воздействию строительных работ по проекту 67/14.1 "Обустройство дополнительных скважин Вынгапуровского месторождения. Расширение кустов скважин №№ 344, 612. Строительство трубопровода нефтесборного к.220 Вынгапуровского месторождения – т.вр. УДР ДНС-2 Новогоднего месторождения".

Объект экспертизы: документация, содержащая результаты исследований, в соответствии с которыми определяется наличие или отсутствие объектов, обладающих признаками объекта культурного наследия, на земельных участках, подлежащих воздействию строительных работ по проекту 67/14.1 "Обустройство дополнительных скважин Вынгапуровского месторождения. Расширение кустов скважин №№ 344, 612. Строительство трубопровода нефтесборного к.220 Вынгапуровского месторождения – т.вр. УДР ДНС-2 Новогоднего месторождения".

3. Перечень документов, представленных Заказчиком:

1. Письмо Департамента культуры ЯНАО исх. №2301-17/55 от 22 января 2015 г.
2. Письмо-заявка Ханты-Мансийского филиала ЗАО "ТюменьНИПИнефть" исх. № 605-иф от 18 марта 2015 г. на проведение государственной историко-культурной экспертизы.
3. Обзорная схема расположения объектов проектирования.
4. Границы отводов земельного участка в формате программы MapInfo.
5. Письмо Департамента культуры ЯНАО исх. №2301-17/2489 от 30 сентября 2014 г.

4. Сведения об обстоятельствах, повлиявших на процесс проведения и результаты экспертизы

Обстоятельства, повлиявшие на процесс проведения и результаты экспертизы, отсутствуют.

5. Сведения о проведенных исследованиях с указанием примененных методов, объема и характера работ

Государственная историко-культурная экспертиза проведена в связи с разработкой проекта 67/14.1 "Обустройство дополнительных скважин Вынгапуровского месторождения. Расширение кустов скважин №№ 344, 612. Строительство трубопровода нефтесборного к.220 Вынгапуровского месторождения – т.вр. УДР ДНС-2 Новогоднего месторождения".

При подготовке настоящего заключения изучена и проанализирована в полном объеме документация, предоставленная заказчиком. Для экспертизы привлечены данные картографических материалов, материалы космоснимков земной поверхности участков землеотвода, архивные и литературные источники, материалы полевых и историко-архивных исследований прошлых лет, дополняющие информацию о земельном участке с точки зрения обнаружения объектов культурного наследия и объектов, обладающих признаками объектов культурного наследия.

Сбор информации об объектах культурного наследия проводился в архивах ИА РАН (г. Москва), ООО «НПО «Северная археология – 1» (г. Нефтеюганск), Департамента культуры ЯНАО (г. Салехард). При проведении экспертизы документации особое внимание уделялось ландшафтно-топографическим условиям участка (почвы, растительность, привязка к водоемам и т.п.), степени историко-культурной изученности территории.

Имеющийся и привлеченный материал достаточен для подготовки заключения государственной историко-культурной экспертизы.

6. Факты и сведения, выявленные и установленные в результате проведенных исследований

В результате проведенных исследований было установлено, что проектируемые объекты расположены на территории Нижневартовского района Ханты-Мансийского автономного округа-Югры и Пуровского района Ямало-Ненецкого автономного округа, в пределах Вынгапуровского и Новогоднего лицензионных участков.

В географическом плане район проведения работ расположен в центральной части Западно-Сибирской равнины, Сургутской низменности, на южном и северном склонах восточной части водораздельной возвышенности Сибирские Увалы, разделяющей бассейны рек Пур (впадает в Обскую губу) и Аган (правый приток р. Обь), а так же в правобережье среднего течения р. Вынгапур.

Ландшафтно-топографическая характеристика района обусловлена сочетанием двух ландшафтных провинций, приуроченных к южному и северному склонам Сибирских увалов. Это Аганско-Пур-Тазовская подподпровинция и Среднетаежная ландшафтная провинция Сибирских Увалов

Первая занимает самую низкую часть южного склона Сибирских Увалов, между верховьями рек Пякупур и Етыпур. Рельеф характеризуется как ровный, волнистый и слабо расчлененный. На недренированных поверхностях с длительным торфонакоплением получили распространение многолетних мерзлотных пород. Леса (сосняки и сосново-кедровые) простираются вдоль речных долин; междуречные поверхности заняты плоскобугристыми и грядово-мочажинными болотами.

Вторая занимает территорию северного склона Сибирских Увалов на самом юге ЯНАО. В ее пределах расположен г. Ноябрьск, пос. Вынгапур. В рельефе доминируют плоские заболоченные водораздельные равнины с абсолютными высотами 120-150 м, сложенные суглинками, супесями и песками с валунами, галькой, гравием. Характерны холмы и гряды с относительными превышениями до 20-30 м.

В этих условиях широкое развитие получили ландшафты пологоувалистых равнин с лиственнично-сосновыми лишайниковыми лесами на иллювиально-гумусовых подзолах и пологохолмисто-увалистых равнин с лиственнично-еловыми моховыми лесами на подзолистых элювиально-глеевых почвах. Сниженные поверхности заняты плоскобугристыми кустарничково-мохово-лишайниковыми мерзлыми торфяниками. Мерзлота распространена в виде островов и приурочена в основном к участкам, сложенным торфами, и под густыми темнохвойными лесами с мощным моховым покровом на супесчано-суглинистых отложениях. В верховьях р. Пякупур массивы мерзлых пород занимают 40-50%.

Степень историко-культурной изученности района определена по литературным и архивным источникам. В ходе архивных исследований было установлено, что на территории Вынгапуровского и Новогоднего месторождений, расположенных в Ямало-Ненецком автономном округе в разные годы проводились как камеральные, так и натурные исследования, направленные на определение наличия либо отсутствия объектов культурного наследия. В ходе работ разных лет на территории Вынгапуровского месторождения не обнаружено объектов культурного наследия [Буслов, 2006 2007, 2008; Гусев, 2005 а,б; Елизаров, 2005; Кияева, 2008; Пошехонова, 2005, 2007, 2007а, 2011, 2012]. Ближайшие известные объекты культурного (археологического) наследия находятся в 67 и 11 км к востоку и 37 км к северо-востоку от проектируемых объектов (граф. прил.1). Так же было установлено, что коридор проектируемого объекта "Трубопровод нефтесборный к.220 Вынгапуровского месторождения - т.вр. УДР ДНС-2 Новогоднего месторождения" в составе проекта "Обустройство дополнительных скважин Вынгапуровского месторождения. Расширение кустов скважин №№ 344, 612. Строительство трубопровода нефтесборного к.220 Вынгапуровского месторождения – т.вр. УДР ДНС-2 Новогоднего месторождения" был обследован специалистами ОАО ТФ "СИ "Спецпроектреставрация" [Буслов.2014].

7. Перечень документов и материалов, собранных и полученных при проведении экспертизы, а также использованной для нее специальной и справочной литературы:

1. Федеральный закон от 25.06.2002 N 73-ФЗ «Об объектах культурного наследия (памятниках истории и культуры) народов Российской Федерации».
2. Постановление Правительства Российской Федерации от 15.07.2009 N 569 «Об утверждении Положения о государственной историко-культурной экспертизе».

3. Бакулин В.В., Козин В.В. География Тюменской области. Екатеринбург: Сред.-Урал. кн. изд-во. 1996.
4. Буслов И.А. Заключение "Историко-культурная экспертиза (камеральный этап) земельных участков под размещение объекта: "Газопровод ДНС-2 Новогоднего месторождения - УКПГ Вынгапуровского месторождения". Тюмень, 2007.
5. Буслов И.А. Заключение ИКЭ документации обосновывающей размещение объекта: "поисково-оценочная скважина №416 с временной подъездной автодорогой к ней на Вынгапуровском месторождении нефти" (камеральная экспертиза). Тюмень. 2006.
6. Буслов И.А. Отчет о НИР "Историко-культурные изыскания земельных участков (камеральный этап) под строительство и эксплуатацию объекта по проекту "Трубопровод нефтесборный к. 220 Вынгапуровского месторождения - т.вр.УДР ДНС-2 Новогоднего месторождения" Тюмень, 2014.
7. Головнев А.В. Историческая типология хозяйства народов Северо-Западной Сибири. Новосибирск: НГУ, 1993.
8. Головнев А.В. Говорящие культуры: традиции самодийцев и угров. Екатеринбург: УрО РАН, 1995.
9. Гусев С.А. Заключение (ИД) № 02-2005 сейсморазведочные работы по методике 3Д на Вынгапуровском месторождении (северо-восточная часть) (этап предварительной камеральной экспертизы). Сургут. 2005 а.
10. Гусев С.А. Отчет о НИР ИКЭ территории Вынгапуровского Сейсморазведочного участка №06-2005 (этап предварительной камеральной экспертизы). Ханты-Мансийск. 2005 б.
11. Елизаров О.В. Экспресс-заключение №1-2005 ИКЭ территории по техническому проекту на проведение детальных сейсморазведочных работ 3Д в пределах центральной части Вынгапуровского месторождения в 2004-2005 (этап предварительной камеральной экспертизы). Ханты-Мансийск. 2005.
12. Кияева Л.С. Отчет о НИР по проекту 7560-Н: Проект «Обустройство дополнительных скважин Вынгапуровского месторождения. 5 очередь. Инженерно-экологические изыскания (ИКЭ). Историко-культурное и археологическое исследование территории (в пределах административных границ Нижневартовского района Ханты-Мансийского автономного округа – Югры)» (натурные исследования). Тюмень, Ханты-Мансийск, 2008.
13. Пошехонова О.Е. Отчет о полевых исследованиях в Пуровском районе ЯНАО по проекту 7355-Н "Проект: Газопровод ДНС 2 Новогоднего месторождения - УКПГ Вынгапуровского месторождения. Инженерно-экологические изыскания. Историко-культурное и археологическое исследование территории. Тюмень. 2005.
14. Пошехонова О.Е. Отчет о научно-исследовательской работе по проекту № 7560-Н: Проект «Обустройство дополнительных скважин Вынгапуровского месторождения. 5 очередь. Инженерно-экологические изыскания (ИЭИ). Историко-культурное и археологическое исследование территории» (этап предварительной, камеральной экспертизы: зонирование

территории по степени перспективности выявления объектов культурного наследия). Тюмень. 2007.

15. Пошихонова О.Е. Отчет о научно-исследовательской работе по проекту № 8118-Н: «Обустройство дополнительных скважин Вынгапуровского месторождения. Куст скважин №209. Инженерно-экологические изыскания (ИЭИ). Историко-культурное и археологическое исследование территории (натурные исследования)». Тюмень. 2011.
16. Пошихонова О.Е. Отчет о научно-исследовательской работе по проекту № 8140-Н: «Обустройство дополнительных скважин Вынгапуровского месторождения. Расширение кустов скважин №№ 210, 211, 213. Инженерно-экологические изыскания (ИЭИ). Историко-культурное и археологическое исследование территории (натурные исследования)». Тюмень. 2012.
17. Троицкая Т. Н, Природа и развитие общества докапиталистических формаций. – Новосибирск, 1989.
18. Троицкая Т. Н, Экология древних и современных обществ. – Новосибирск, 2000.
19. Чибирик В.Э. Отчет о научно-исследовательской работе "Рекогносцировочное натурное обследование и уточнение зон перспективности нахождения объектов культурного наследия на Вынгапуровском л/у, проведенное в 2009 году. Нефтеюганск, 2009.

8. Обоснования выводов экспертизы

Изученная документация и привлеченные источники содержат полноценные сведения об испрашиваемом земельном участке и исчерпывающую информацию об объектах культурного наследия на рассматриваемой территории, соответствующую требованиям Федерального закона от 25.06.2002 г. № 73-ФЗ «Об объектах культурного наследия (памятниках истории и культуры) народов Российской Федерации», необходимую для согласования земляных, строительных, мелиоративных, хозяйственных работ, работ по использованию лесов (за исключением работ, указанных в пунктах 3, 4 и 7 части 1 статьи 25 Лесного кодекса Российской Федерации) и иных работ.

В процессе работ было проведено камеральное исследование и историко-культурное зонирование земельных участков по проекту 67/14.1 "Обустройство дополнительных скважин Вынгапуровского месторождения. Расширение кустов скважин №№ 344, 612. Строительство трубопровода нефтесборного к.220 Вынгапуровского месторождения – т.вр. УДР ДНС-2 Новогоднего месторождения".

При выделении зон учитывались закономерности и особенности расположения известных памятников истории и культуры на сопредельной территории, особенности ландшафта и результаты проведенных ранее историко-археологических изысканий на испрашиваемой территории.

Выделение зон и определение степени перспективности обнаружения на их территории объектов культурного наследия произведено, исходя из следующих критериев:

- анализ природно-географической среды и ландшафтно-топографической характеристики территории, с учетом динамики ее развития, с точки зрения благоприятности для заселения и использования ее человеком в прошлом и настоящем. Анализ проводился по картоматериалам М 1:100 000, космоснимкам Bing maps, а также по литературным и архивным источникам.

- анализ традиционного уклада жизни коренных народов, а также особенностей размещения известных жилых, хозяйственных, культовых объектов, как на изучаемой, так и на прилегающих территориях;

В результате анализа источников не было получено сведений об объектах культурного наследия, расположенных на территории, испрашиваемой под строительство объекта 67/14.1 "Обустройство дополнительных скважин Вынгапуровского месторождения. Расширение кустов скважин №№ 344, 612. Строительство трубопровода нефтесборного к.220 Вынгапуровского месторождения – т.вр. УДР ДНС-2 Новогоднего месторождения". (Граф. прил. 1).

При проведении экспертизы документации особое внимание уделялось ландшафтно-топографическим условиям участка (почвы, растительность, привязка к водоемам и т.п.). Составляющие ландшафта - это факторы, оказывающие одно из основных влияний на жизнедеятельность человека, ведение хозяйства и его культуру. Культурно-хозяйственный тип (комплекс) древнего и современного населения, а, следовательно, и характер и месторасположение объектов культурного наследия, степень их встречаемости, напрямую связаны с характером окружающей среды. Взаимосвязь хозяйственно-культурной деятельности человека со средой его обитания раскрывают в своих работах А.В. Головнев [Головнев 1993; 1995] и Т.Н. Троицкая [Троицкая, 1989, 2000].

Анализ ландшафтно-топографической ситуации расположения известных объектов историко-культурного наследия в регионе показал, что для большинства из них характерны следующие ландшафтно-топографические условия расположения, по которым можно прогнозировать их наличие или отсутствие на неизученных территориях:

1. Наличие достаточных для жизни биоресурсов:

– сочетание двух или более ландшафтов (зон), позволяющих вести комплексное хозяйство и использовать биоресурсы, учитывая цикличность урожая дикоросов и рождаемости (выживания в неблагоприятные периоды) промысловых животных;

– близость водоема, что является одним из необходимых условий (в большинстве случаев) для расположения объектов историко-культурного наследия поселенческого типа в древности;

2. Близость транспортных путей (зимники, судоходные реки, нартовые дороги);

3. Некоторые объекты, например городища, располагаются на участках, выделяющихся из общего ландшафта (урочища; возвышенности, имеющие большой перепад высот по сравнению с прилегающей территорией), особенно на мысовидных выступах береговых террас рек;

4. Наличие хорошо дренированных, не затопливаемых в паводок участков береговых террас и гривы, особенно, занятые беломошными борами;

5. Проточные, либо глубокие озера, что предотвращало замор и являлось наиболее удачным местом ловли методом запора, являющимся самым древним способом добычи рыбы. Также перспективными местами являются приустьевые участки рек, ручьев;

6. Места расположения стойбищ, летников, зимников, юрт и т.д. коренного населения, ведущего традиционный образ жизни.

Эти признаки могут встречаться как в комплексе, так и по отдельности.

Такое расположение позволяло древнему человеку использовать биоресурсы леса (строительные материалы, топливо, копытные, боровая дичь, ягоды и т.д.), реки (рыба, водоплавающая дичь и т.д.) и верховых болот (болотная ягода), не меняя места своего жительства в зависимости от сезона.

Однако в районах материковых возвышенностей известны археологические объекты, расположенные и на низких участках береговых террас, как рек, так и озер. Почти все объекты в таких случаях приурочены к устьям притоков, а также ручьев и логов.

В таких же условиях на сегодняшний день располагаются и некоторые этнографические объекты.

Еще одним из индикаторов присутствия объектов культурного наследия, в частности объектов археологии, является наличие на топографических основах относительно современных объектов типа: сараев, рыбацких и охотничьих изб, развалин, кладбищ, летников, зимников, бывших населенных пунктов, урочищ и т.д. Часто в таких местах при натурном обследовании выявляются, кроме современных хозяйственных объектов, объекты археологии и этнографии. Это связано с традиционностью хозяйственного уклада местного населения и использованием одних и тех же мест, как в древности, так и в настоящее время. Новые населенные пункты зачастую возникали на месте существовавших в древности поселений или иных объектов. Кроме того, бывшие и современные юрты сами по себе являются объектами культурного наследия.

В результате анализа источников, литературы, картографических материалов установлено, что рассматриваемые земельные участки проектируемого объекта не обладают ни одним из вышеперечисленных признаков, что позволяет определить их как территории, где нахождение объектов культурного наследия практически невозможно в силу ландшафтных и геоморфологических особенностей местности. Рассматриваемые участки занимают заболоченные водоразделы, участки верховых болот, плохо дренируемые заболоченные участки грив, возвышенностей и террас, а также участки в их глубине, обширные залесенные водораздельные возвышенности. В таких ландшафтно-топографических условиях размещение поселенческих и хозяйственных объектов древнего и современного коренного населения невозможно, либо вероятность их обнаружения может носить случайный характер, а иногда технически неосуществима с помощью современных научных методов и средств.

В результате исследования территории земельные участки объектов "Куст скважин №612, Вторая очередь."; "ВЛ 6кВ т.вр. ВЛ 6кВ Куст 405 - т.вр. ВЛ 6кВ №2 - т.вр. КТП №1 Куст 614 - КТП

№1 Куст 614"; "Трубопровод нефтесборный к.220 Вынгапуровского месторождения - т.вр. УДР ДНС-2 Новогоднего месторождения" проекта 67/14.1 "Обустройство дополнительных скважин Вынгапуровского месторождения. Расширение кустов скважин №№ 344, 612. Строительство трубопровода нефтесборного к.220 Вынгапуровского месторождения – т.вр. УДР ДНС-2 Новогоднего месторождения" возможно отнести к **неперспективной** по степени вероятности нахождения объектов культурного наследия зоне, т. к. эти участки расположены в глубине относительно плоской водораздельной равнины, удалены от берегов крупных водотоков на значительное расстояние, поблизости отсутствуют крупные проточные озера, пригодные для рыбной ловли и другие биоресурсы, обуславливающие привлекательность ландшафта для проживания древнего населения, ведения традиционной хозяйственной деятельности (граф. прил. 1-4).

Так же было установлено, что коридор проектируемого объекта "Трубопровод нефтесборный к.220 Вынгапуровского месторождения - т.вр. УДР ДНС-2 Новогоднего месторождения" в составе проекта "Обустройство дополнительных скважин Вынгапуровского месторождения. Расширение кустов скважин №№ 344, 612. Строительство трубопровода нефтесборного к.220 Вынгапуровского месторождения – т.вр. УДР ДНС-2 Новогоднего месторождения" был обследован ранее специалистами ОАО ТФ "СИ "Спецпроектреставрация" [Буслов.2014], и по нему было получено согласование Департамента культуры ЯНАО о возможности предоставления в аренду лесных (земельных) участков (текст. прил. 4).

9. Вывод экспертизы

На основании рассмотренных документов, привлеченных литературных данных и иных источников, эксперт пришёл к следующим выводам:

на земельных участках по проекту 67/14.1 "Обустройство дополнительных скважин Вынгапуровского месторождения. Расширение кустов скважин №№ 344, 612. Строительство трубопровода нефтесборного к.220 Вынгапуровского месторождения – т.вр. УДР ДНС-2 Новогоднего месторождения" объекты культурного наследия, включенные в Единый государственный реестр объектов культурного наследия РФ, выявленные объекты культурного наследия, объекты, обладающие признаками объектов культурного наследия отсутствуют.

Эксперт считает возможным проведение земляных, строительных, мелиоративных, хозяйственных работ, работ по использованию лесов и иных работ на земельных участках по проекту 67/14.1 "Обустройство дополнительных скважин Вынгапуровского месторождения. Расширение кустов скважин №№ 344, 612. Строительство трубопровода нефтесборного к.220 Вынгапуровского месторождения – т.вр. УДР ДНС-2 Новогоднего месторождения" без ограничений, связанных с осуществлением мероприятий по сохранению объектов культурного наследия.

В соответствии с пунктом 4 статьи 36 Федерального закона от 25.06.2002 N 73-ФЗ, в случае обнаружения в ходе проведения изыскательских, проектных, земляных, строительных, мелиоративных, хозяйственных работ, работ, предусмотренных статьей 25 Лесного кодекса Российской Федерации работ по использованию лесов (за исключением работ, указанных в пунктах 3, 4 и 7 части 1 статьи 25 Лесного кодекса Российской Федерации) и иных работ объекта, обладающего признаками объекта культурного наследия, в том числе объекта археологического наследия, заказчик указанных работ, технический заказчик (застройщик) объекта капитального строительства, лицо, проводящее указанные работы, обязаны незамедлительно приостановить указанные работы и в течение трех дней со дня обнаружения такого объекта направить в региональный орган охраны объектов культурного наследия письменное заявление об обнаруженном объекте культурного наследия.

10. Список текстовых и графических приложений

Текстовое приложение 1	Письмо Департамента культуры ЯНАО исх. - 1 лист. №2301-17/55 от 22 января 2015 г.
Текстовое приложение 2	Техническое задание к договору 04-15/Н от 07 - 1 лист. апреля 2015 г.
Текстовое приложение 3	Приказ Минкультуры РФ №527 от 31 марта 2015 г. об - 3 листа. утверждении статуса аттестованного эксперта
Текстовое приложение 4	Письмо Департамента культуры ЯНАО исх. - 1 лист. №2301-17/2489 от 30 сентября 2014 г.
Графическое приложение 1	Обзорная схема расположения объектов - 1 лист. проектирования и известных на данной территории объектов культурного наследия
Графическое приложение 2	Обзорная схема современной ландшафтной ситуации - 1 лист. участка проектирования Куст скважин №612, Вторая очередь.
Графическое приложение 3	Обзорная схема современной ландшафтной ситуации - 1 лист. участка проектирования ВЛ 6кВ т.вр. ВЛ 6кВ Куст 405 - т.вр. ВЛ 6кВ №2 - т.вр. КТП №1 Куст 614 - КТП №1 Куст 614
Графическое приложение 4	Обзорная схема современной ландшафтной ситуации - 3 листа. участка проектирования Трубопровод нефтесборный к.220 Вынгапуровского месторождения - т.вр. УДР ДНС-2 Новогоднего месторождения.

Эксперт

Владимир Эрвевич Чибирик

«17» апреля 2015 г.

ДЕПАРТАМЕНТ КУЛЬТУРЫ ЯМАЛО-НЕНЕЦКОГО АВТОНОМНОГО ОКРУГА

Республики ул., д.29, г. Салехард, Ямало-Ненецкий автономный округа, 629008
Телефон (34922) 2-58-03, Тел/факс (34922) 2-58-09, www.cultura-yamala.ru E-mail: depcul@cultura.gov.yanao.ru
ОКПО 54103972, ОГРН 1058900022246, ИНН/КПП 8901017276/890101001

22 января 2015 г. № 2301-17/55
На № 90-ИФ от 15 января 2015г.

Директору Ханты-Мансийского
филиала
ЗАО «ТюменьНИПИнефть»

Г.В. Волковой

Уважаемая Галина Владимировна!

Рассмотрев представленные документы, сообщаем, что на территории объекта «Обустройство дополнительных скважин Вынгапуровского месторождения. Расширение кустов скважин №№ 344, 612. Строительство трубопровода нефтесборного к.220 Вынгапуровского месторождения – т.вр. УДР ДНС-2 Новогоднего месторождения» - шифр 67/14.1, памятники истории и культуры, выявленные объекты культурного наследия не известны.

Полевые археологические работы с целью выявления объектов культурного наследия ранее не проводились.

В соответствии со ст. 37 Федерального закона от 25 июня 2002 года № 73-ФЗ «Об объектах культурного наследия (памятниках истории и культуры) народов Российской Федерации» (далее – Федеральный закон), в случае обнаружения на территории, подлежащей хозяйственному освоению, объектов, обладающих признаками объекта культурного наследия, земляные, строительные, мелиоративные, хозяйственные и иные работы должны быть немедленно приостановлены исполнителем работ.

Кодексом Российской Федерации об административных правонарушениях предусмотрена ответственность за неисполнение заказчиком и (или) исполнителем работ обязанности по приостановлению земляных, строительных, дорожных или иных работ в случае обнаружения объекта, обладающего признаками объекта культурного наследия, или работ, проведение которых может ухудшить состояние объекта культурного наследия либо нарушить его целостность и сохранность.

С целью избежания приостановления работ и причинения вреда объектам культурного наследия, рекомендуем проведение полевых археологических работ.

Директор департамента

Е.Е. Колтунов



Муначев Эдуард Альфертович
8 (349 22) 2-58-36

ПРИЛОЖЕНИЕ 1
к договору №04-15/Н
от «07» апреля 2015 г.

СОГЛАСОВАНО
Генеральный директор
ЗАО «ТюменьНИПИнефть»



Тищенко С.Н.

СОГЛАСОВАНО
Руководитель обособленного
подразделения ООО «НПО «Северная
археология -1» в г. Нижневартовск



Чибиряк В.Э.

ТЕХНИЧЕСКОЕ ЗАДАНИЕ

на проведение Экспертизы документации на земельные участки по
объектам обустройства Вынгапуровского месторождения

Провести камеральное обследование для выявления объектов культурного наследия и возможности проведения строительных работ на землях, подлежащих воздействию строительных работ по следующим проектируемым объектам: - 76/14 "Обустройство Вынгапуровского месторождения. Трубопроводы нефтесборные. Водовод высоконапорный. Нефтепровод напорный";
- 67/14.1 "Обустройство дополнительных скважин Вынгапуровского месторождения. Расширение кустов скважин №№ 344, 612. Строительство трубопровода нефтесборного к.220 Вынгапуровского месторождения – т.вр. УДР ДНС-2 Новогоднего месторождения" без ущерба для объектов культурного наследия.

В состав работ входят:

- Историко-архивные изыскания, анализ исторических картоматериалов, других источников и литературы по рассматриваемой территории с учетом материалов исследований предыдущих лет.
- Сравнительный анализ историко-культурной ситуации и характеристики сопредельных территорий.
- Анализ природно-ландшафтной и топографической ситуации рассматриваемого участка.
- Составление ситуационных планов М 1:50000 и глазомерных планов обнаруженных историко-культурных объектов М 1:500.
- Подготовка и оформление текстовых и графических приложений.

2. По результатам выполненных работ подготовить Акты экспертизы документации.

В результате проведения работ Исполнитель предоставляет 3 экземпляра Актов экспертизы документации, из которых один экземпляр предназначен в Департамент культуры ЯНАО для принятия Госорганом соответствующих решений по предоставлению земельного участка. Передача третьего экземпляра Акта экспертизы в Госорган может быть осуществлена по согласованию сторон Исполнителем.

Выполнение работ регламентируется следующими документами:

1. Градостроительный кодекс Российской Федерации от 29.12.2004 № 190-ФЗ (с последующими изменениями и дополнениями);
2. Земельный кодекс РФ от 25.10.2001 № 136-ФЗ (с последующими изменениями и дополнениями);
3. Закон РФ № 73 от 25.06.02 «Об объектах культурного наследия (памятниках истории и культуры) народов Российской Федерации»;
4. Закон ЯНАО от 06.10.2006 N 48-ЗАО (ред. от 27.06.2013) "Об объектах культурного наследия (памятниках истории и культуры) народов Российской Федерации, расположенных на территории Ямало-Ненецкого автономного округа" (принят Государственной Думой Ямало-Ненецкого автономного округа 20.09.2006)
5. ГОСТ 7.32-2001 "Система стандартов по информации, библиотечному и издательскому делу. Отчет о научно-исследовательской работе. Структура и правила оформления" (утв. постановлением Госстандарта РФ от 4 сентября 2001 г. N 367-ст).
6. Положение о государственной историко-культурной экспертизе, утвержденное постановлением Правительства РФ №569 от 15 июля 2009 года.



МИНИСТЕРСТВО КУЛЬТУРЫ РОССИЙСКОЙ ФЕДЕРАЦИИ

ПРИКАЗ

31 марта 2015 г.

Москва

№ 527

**Об утверждении статуса аттестованного эксперта по проведению
государственной историко-культурной экспертизы**

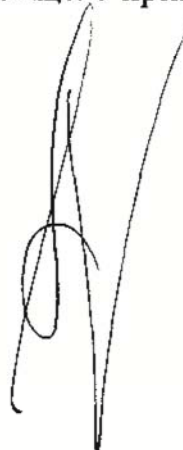
В соответствии со статьей 30 Федерального закона от 25 июня 2002 г. № 73-ФЗ «Об объектах культурного наследия (памятниках истории и культуры) народов Российской Федерации», с пунктом 9 Положения о государственной историко-культурной экспертизе, утвержденного постановлением Правительства Российской Федерации от 15 июля 2009 г. № 569, Положением о порядке аттестации экспертов по проведению государственной историко-культурной экспертизы, утвержденным приказом Минкультуры России от 26 августа 2010 г. № 563 (в редакции приказа Минкультуры России от 17 октября 2011 г. № 1003), руководствуясь Положением об аттестационной комиссии Минкультуры России, утвержденным приказом Минкультуры России от 29 декабря 2011 г. № 1276, протоколом заседания аттестационной комиссии Минкультуры России от 03 марта 2015 г., п р и к а з ы в а ю:

1. Утвердить статус аттестованного эксперта по проведению государственной историко-культурной экспертизы соискателям согласно приложению.

2. Департаменту государственной охраны культурного наследия (В.А.Цветнов) обеспечить размещение информации об аттестованных экспертах на официальном сайте Минкультуры России в сети Интернет.

3. Контроль за исполнением настоящего приказа оставляю за собой.

Заместитель Министра

A handwritten signature in black ink, consisting of a stylized 'G' followed by a vertical line and a small loop at the bottom.

Г.У.Пирумов

Приложение

Утверждено приказом
Министерства культуры
Российской Федерации

от «31» марта 2015 г. № 527.

**Аттестованные эксперты по проведению
государственной историко-культурной экспертизы**

№ п/п	Фамилия, имя, отчество	Объекты экспертизы
37	Чибирик Владимир Эрьвич	<ul style="list-style-type: none"> - выявленные объекты культурного наследия в целях обоснования целесообразности включения данных объектов в реестр; - земли, подлежащие воздействию земляных, строительных, мелиоративных, хозяйственных работ, предусмотренных статьей 25 Лесного кодекса Российской Федерации работ по использованию лесов (за исключением работ, указанных в пунктах 3, 4 и 7 части 1 статьи 25 Лесного кодекса Российской

		<p>Федерации) и иных работ, в случае, если орган охраны объектов культурного наследия не имеет данных об отсутствии на указанных землях объектов культурного наследия, включенных в реестр, выявленных объектов культурного наследия либо объектов, обладающих признаками объекта культурного наследия;</p> <p>- документация, за исключением научных отчетов о выполненных археологических полевых работах, содержащая результаты исследований, в соответствии с которыми определяется наличие или отсутствие объектов, обладающих признаками объекта культурного наследия, на земельных участках, подлежащих воздействию земляных, строительных, мелиоративных, хозяйственных работ, работ по использованию лесов и иных работ.</p>
--	--	---

ДЕПАРТАМЕНТ КУЛЬТУРЫ ЯМАЛО-НЕНЕЦКОГО АВТОНОМНОГО ОКРУГА

Республики ул., д.29, г. Салехард, Ямало-Ненецкий автономный округ, 629007
Телефон (34922) 2-58-09, Тел/факс (34922) 2-42-48, www.cultura-yamala.ru E-mail: depcul@cultura.gov.yanao.ru
ОКПО 54103972, ОГРН 1058900022246, ИНН/КПП 8901017276/890101001
30 сентября 2014 г. № *2501-17/2489*
На № 35/7-176 от 19 сентября 2014г.

Генеральному директору
ООО «Заполярье»

Э.Я. Сигалу

Уважаемый Эдуард Яковлевич!

Рассмотрев представленные материалы, учитывая Отчет о научно-исследовательской работе «Историко-культурные изыскания земельных участков (камеральный этап) под строительство и эксплуатацию объекта по проекту «Трубопровод нефтесборный к. 220 Вынгапуровского месторождения – т.вр. УДР ДНС-2 Новогоднего месторождения» (площадь—15,4041 га) 249/14, выполненный ОАО ТФ «СИ «Сибспецпроектреставрация», Тюмень 2014г., согласовываем предоставление в аренду лесных (земельных) участков для ООО «Заполярье» под строительство и эксплуатацию объектов по проекту «Трубопровод нефтесборный к. 220 Вынгапуровского месторождения – т.вр. УДР ДНС-2 Новогоднего месторождения», расположенных на территории муниципального образования Пуровский район Ямало-Ненецкого автономного округа, Ноябрьского лесничества, Ноябрьского участкового лесничества, общей площадью 15,4041 га.

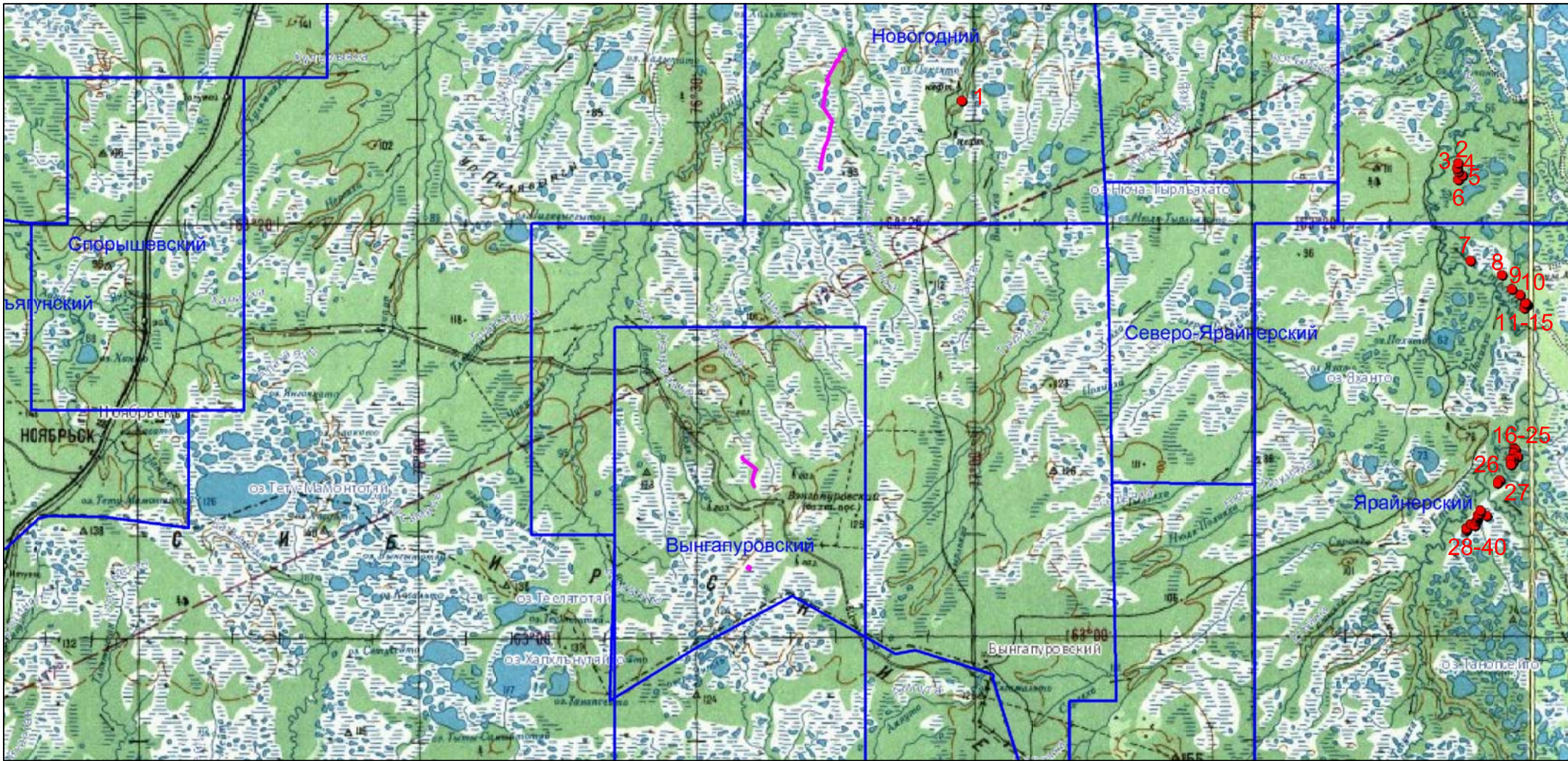
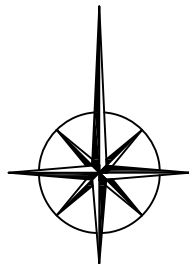
В случае обнаружения объекта, обладающего признаками объекта культурного наследия земляные, строительные, мелиоративные, хозяйственные и иные работы должны быть приостановлены. Исполнитель работ обязан проинформировать департамент культуры Ямало-Ненецкого автономного округа, об обнаруженном объекте. Действие положений землеустроительной, градостроительной и проектной документации, градостроительных регламентов на данной территории должно быть приостановлено до внесения разделов об обеспечении сохранности обнаруженных объектов.

Первый заместитель
директора департамента



С.А. Чернавских

Псарева Наталья Юрьевна
8 (349 22) 25843



ЭКСПЛИКАЦИЯ

1. Ловчая яма Вынгайя 8

2. Селище Етыпур 23

3. Одиночная впадина Етыпур 22

4. Селище Етыпур 21

5. Селище Етыпур 20

6. Ловчая яма Етыпур 19

7. Селище Етыпур 18

8. Селище Етыпур 17

9. Группа впадин Етыпур 15

10. Могильник Етыпур 14

11. Селище Етыпур 12

12. Группа впадин Етыпур 13

13. Селище Етыпур 11 (группа впадин)

14. Селище Етыпур 10

15. Селище Етыпур 9
16. Селище Етыпур 1

17. Селище Етыпур 2

18. Селище Етыпур 3

19. Могильник Етыпур 6

20. Одиночная впадина Етыпур 7

21. Городище Косомыяха 2

22. Селище Косомыяха 1

23. Городище Косомыяха 4

24. Селище Косомыяха 3

25. Селище Косомыяха 5

26. Селище Етыпур 37

27. Селище Етыпур 38

28. Городище Етыпур 36

29. Селище Етыпур 35

30. Селище Етыпур 33
31. Могильник Етыпур 34

32. Городище Етыпур 32

33. Селище Етыпур 31

34. Селище Етыпур 30

35. Укрепленное жилище Етыпур 27

36. Селище Етыпур 28

37. Могильник Етыпур 29

38. Селище Етыпур 26

39. Укрепленное жилище Етыпур 25 (городище)

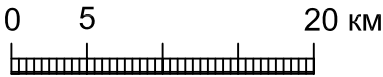
40. Селище Етыпур 24

УСЛОВНЫЕ ОБОЗНАЧЕНИЯ

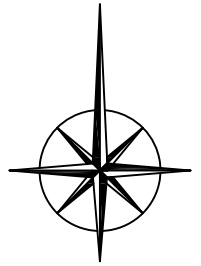
- Земельные участки, подлежащие воздействию строительных работ по проекту 67/14.1 "Обустройство дополнительных скважин Вынгапуровского месторождения . Расширение кустов скважин №№ 344, 612. Строительство трубопровода нефтесборного к.220 Вынгапуровского месторождения - т.вр. УДР ДНС-2 Новогоднего месторождения"

Границы лицензионных участков

Известные объекты культурного наследия

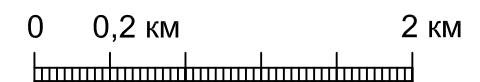


Акт государственной историко-культурной экспертизы документации, содержащей результаты исследований, в соответствии с которыми определяется наличие или отсутствие объектов, обладающих признаками объекта культурного наследия на земельных участках, подлежащих воздействию строительных работ по проекту 67/14.1 "Обустройство дополнительных скважин Вынгапуровского месторождения. Расширение кустов скважин №№ 344, 612. Строительство трубопровода нефтесборного к.220 Вынгапуровского месторождения - т.вр. УДР ДНС-2 Новогоднего месторождения".		Граф. приложение 1	
Отв. исполнитель:		Год сдачи:	2015
Обзорная схема расположения объектов проектирования и известных на данной территории объектов культурного наследия		Листов	1
Схема составлена на основе карты-схемы М 1:1 000 000		М 1:500 000	
Эксперт	В.Э. Чибирик	ООО "НПО "Северная археология - 1"	

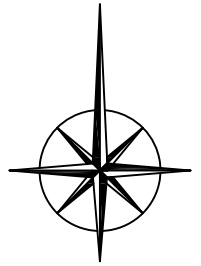
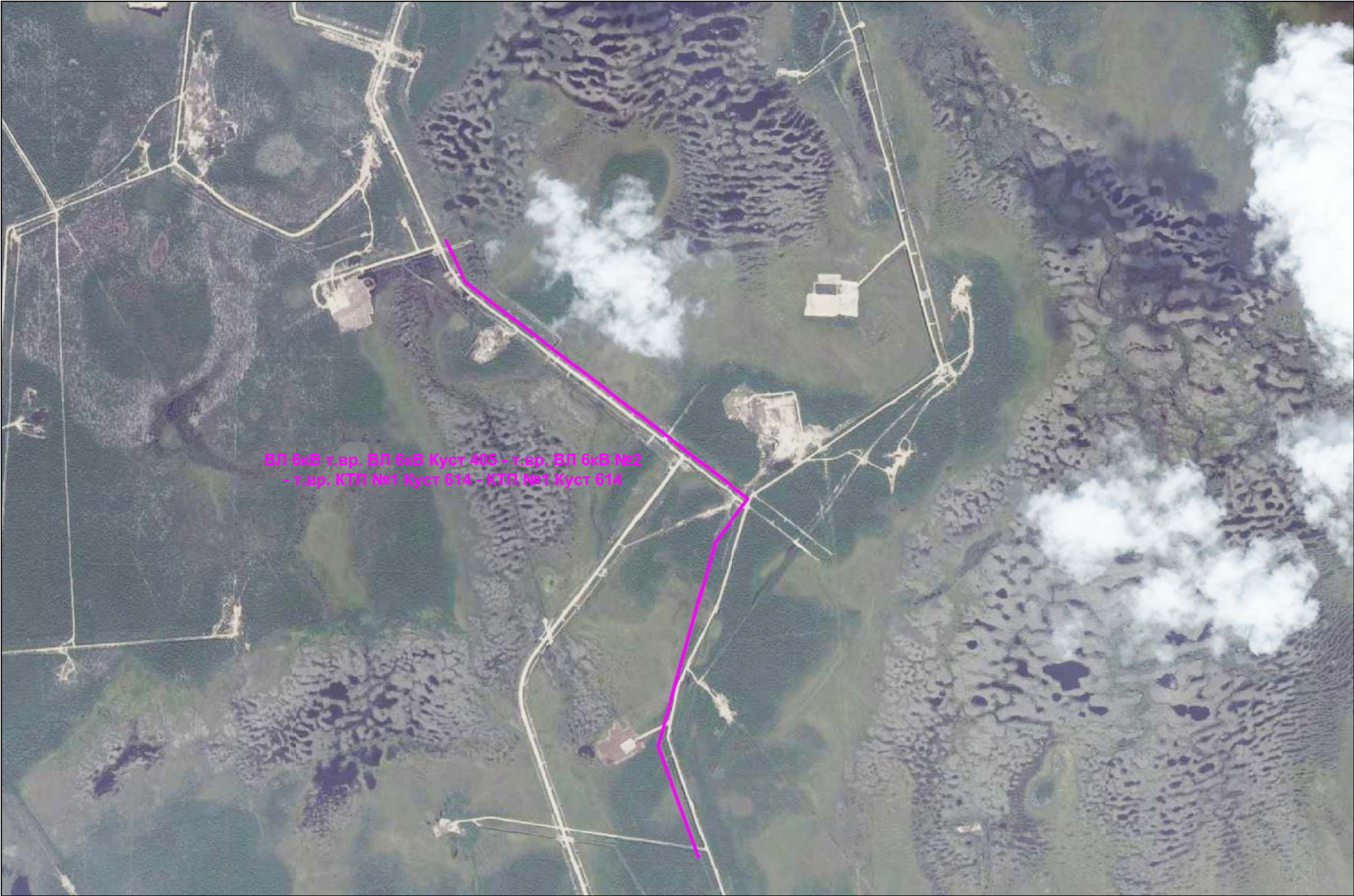


УСЛОВНЫЕ ОБОЗНАЧЕНИЯ

Земельные участки, подлежащие воздействию строительных работ по проекту 67/14.1
"Обустройство дополнительных скважин Вынгапуровского месторождения . Расширение кустов
скважин №№ 344, 612. Строительство трубопровода нефтесборного к.220 Вынгапуровского
месторождения - т.вр. УДР ДНС-2 Новогоднего месторождения"

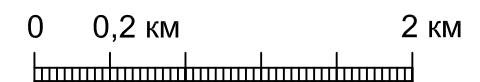


Акт государственной историко-культурной экспертизы документации, содержащей результаты исследований, в соответствии с которыми определяется наличие или отсутствие объектов, обладающих признаками объекта культурного наследия на земельных участках, подлежащих воздействию строительных работ по проекту 67/14.1 "Обустройство дополнительных скважин Вынгапуровского месторождения. Расширение кустов скважин №№ 344, 612. Строительство трубопровода нефтесборного к.220 Вынгапуровского месторождения - т.вр. УДР ДНС-2 Новогоднего месторождения".		Граф. приложение 2		
		Лист	1	
Отв. исполнитель:	Год сдачи:	2015	Листов	1
Обзорная схема современной ландшафтной ситуации участка проектирования Куст скважин №612, Вторая очередь.			М 1:20 000	
Схема составлена на основе космоснимка Bing maps				
Эксперт		В.Э. Чибирик		ООО "НПО "Северная археология - 1"



УСЛОВНЫЕ ОБОЗНАЧЕНИЯ

Земельные участки, подлежащие воздействию строительных работ по проекту 67/14.1
"Обустройство дополнительных скважин Вынгапуровского месторождения . Расширение кустов
скважин №№ 344, 612. Строительство трубопровода нефтесборного к .220 Вынгапуровского
месторождения - т.вр. УДР ДНС-2 Новогоднего месторождения"



Акт государственной историко-культурной экспертизы документации, содержащей результаты исследований, в соответствии с которыми определяется наличие или отсутствие объектов, обладающих признаками объекта культурного наследия на земельных участках, подлежащих воздействию строительных работ по проекту 67/14.1 "Обустройство дополнительных скважин Вынгапуровского месторождения. Расширение кустов скважин №№ 344, 612. Строительство трубопровода нефтесборного к.220 Вынгапуровского месторождения - т.вр. УДР ДНС-2 Новогоднего месторождения".		Граф. приложение 3	
		Лист	1
Отв. исполнитель:	Год сдачи: 2015	Листов	1
Обзорная схема современной ландшафтной ситуации участка проектирования ВЛ 6кВ т.вр. ВЛ 6кВ Куст 405 - т.вр. ВЛ 6кВ №2 - т.вр. КТП №1 Куст 614 - КТП №1 Куст 614		М 1:20 000	
Схема составлена на основе космоснимка Bing maps			
Эксперт	В.Э. Чибирик	ООО "НПО "Северная археология - 1"	

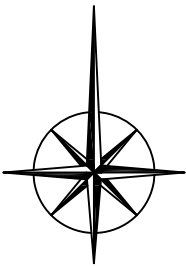
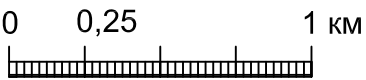


Схема стыковки листов

Лист 1
Лист 2
Лист 3



УСЛОВНЫЕ ОБОЗНАЧЕНИЯ

Земельные участки, подлежащие воздействию строительных работ по проекту 67/14.1 "Обустройство дополнительных скважин Вынгапуровского месторождения . Расширение кустов скважин №№ 344, 612. Строительство трубопровода нефтесборного к.220 Вынгапуровского месторождения - т.вр. УДР ДНС-2 Новогоднего месторождения"

Акт государственной историко-культурной экспертизы документации, содержащей результаты исследований, в соответствии с которыми определяется наличие или отсутствие объектов, обладающих признаками объекта культурного наследия на земельных участках, подлежащих воздействию строительных работ по проекту 67/14.1 "Обустройство дополнительных скважин Вынгапуровского месторождения. Расширение кустов скважин №№ 344, 612. Строительство трубопровода нефтесборного к.220 Вынгапуровского месторождения - т.вр. УДР ДНС-2 Новогоднего месторождения".		Граф. приложение 4	
		Лист	1
Отв. исполнитель:	2015	Листов	3
Обзорная схема современной ландшафтной ситуации участка проектирования Трубопровод нефтесборный к.220 Вынгапуровского месторождения - т.вр. УДР ДНС-2 Новогоднего месторождения.		М 1:25 000	
Схема составлена на основе космоснимка Bing maps			
Эксперт	В.Э. Чибирик	ООО "НПО "Северная археология - 1"	

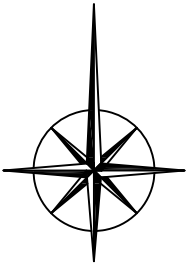
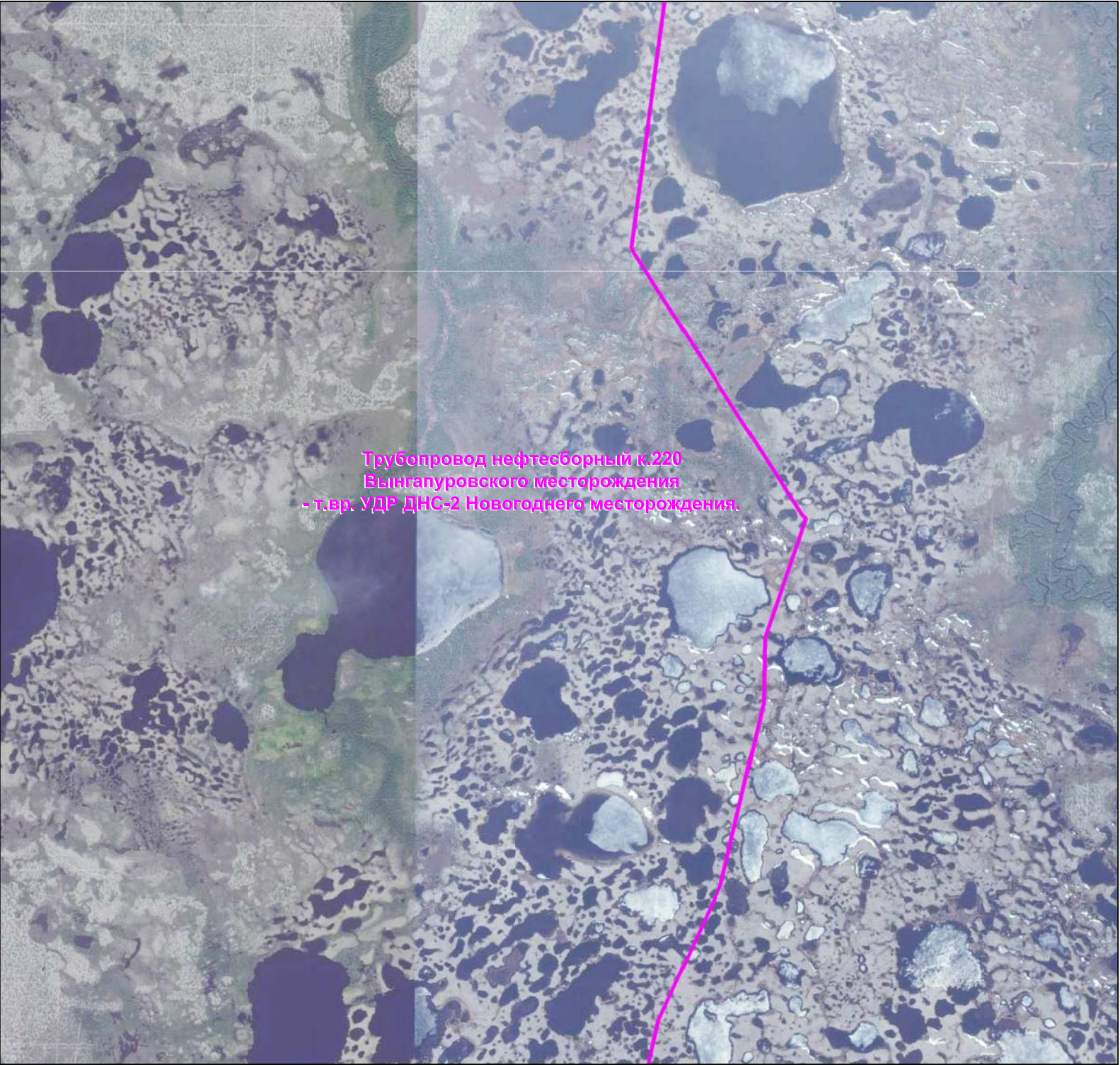
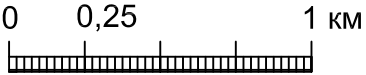


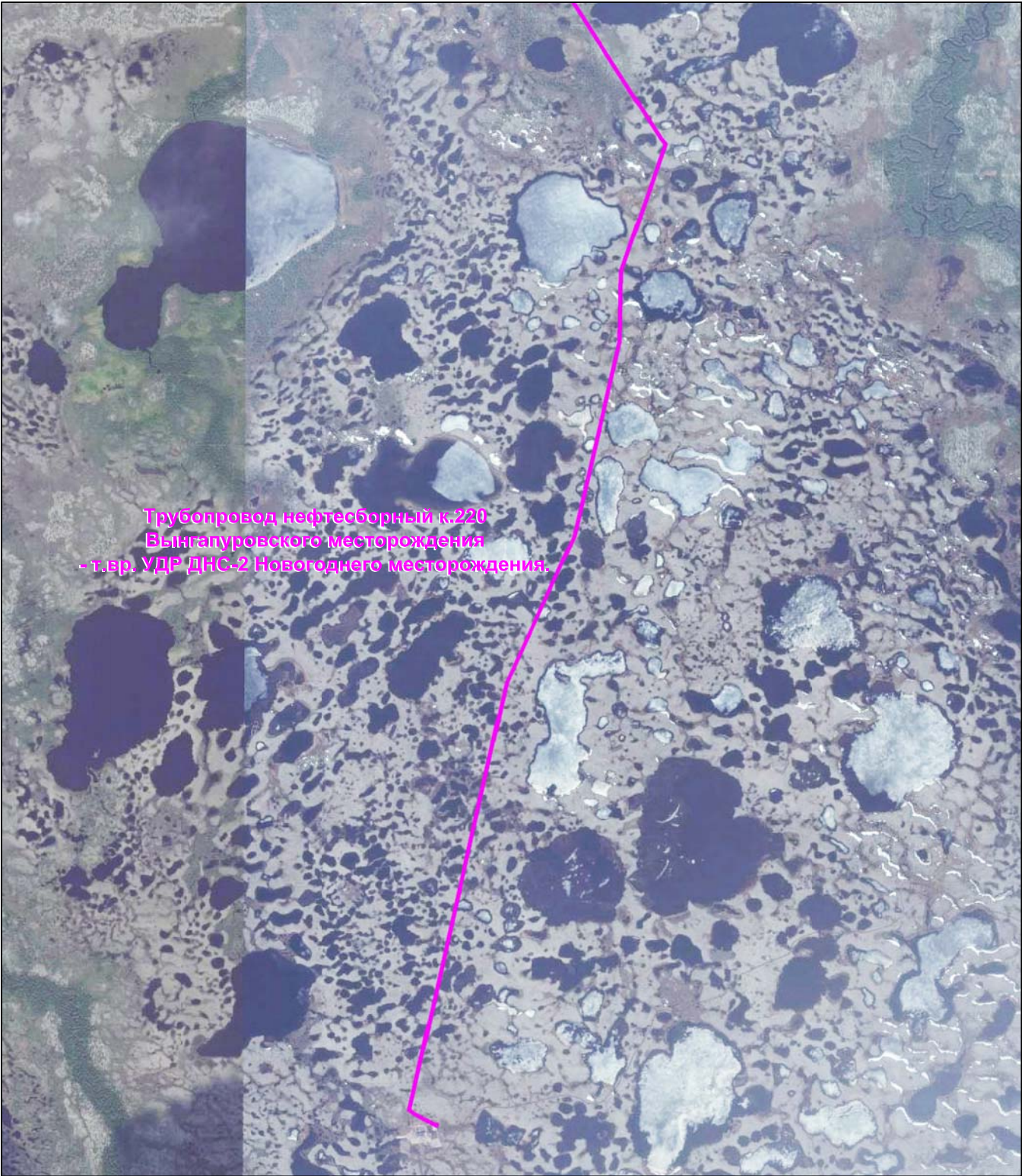
Схема стыковки листов



УСЛОВНЫЕ ОБОЗНАЧЕНИЯ

Земельные участки, подлежащие воздействию строительных работ по проекту 67/14.1 "Обустройство дополнительных скважин Вынгапуровского месторождения . Расширение кустов месторождения - т.вр. УДР ДНС-2 Новогоднего месторождения"

Акт государственной историко-культурной экспертизы документации, содержащей результаты исследований, в соответствии с которыми определяется наличие или отсутствие объектов, обладающих признаками объекта культурного наследия на земельных участках, подлежащих воздействию строительных работ по проекту 67/14.1 "Обустройство дополнительных скважин Вынгапуровского месторождения. Расширение кустов скважин №№ 344, 612. Строительство трубопровода нефтесборного к.220 Вынгапуровского месторождения - т.вр. УДР ДНС-2 Новогоднего месторождения".		Граф. приложение 4	
		Лист	2
Отв. исполнитель:	2015	Листов	3
Обзорная схема современной ландшафтной ситуации участка проектирования Трубопровод нефтесборный к.220 Вынгапуровского месторождения - т.вр. УДР ДНС-2 Новогоднего месторождения.		М 1:25 000	
Схема составлена на основе космоснимка Bing maps			
Эксперт	В.Э. Чибирик	ООО "НПО "Северная археология - 1"	



Трубопровод нефтесборный к.220
Вынгапуровского месторождения
- т.вр. УДР ДНС-2 Новогоднего месторождения

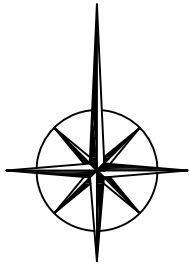
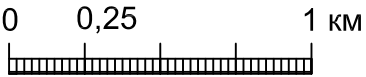
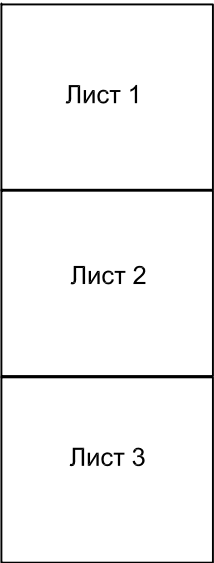


Схема стыковки листов



УСЛОВНЫЕ ОБОЗНАЧЕНИЯ

Земельные участки, подлежащие воздействию строительных работ по проекту 67/14.1
"Обустройство дополнительных скважин Вынгапуровского месторождения . Расширение кустов скважин №№ 344, 612. Строительство трубопровода нефтесборного к.220 Вынгапуровского месторождения - т.вр. УДР ДНС-2 Новогоднего месторождения"

Акт государственной историко-культурной экспертизы документации, содержащей результаты исследований, в соответствии с которыми определяется наличие или отсутствие объектов, обладающих признаками объекта культурного наследия на земельных участках, подлежащих воздействию строительных работ по проекту 67/14.1 "Обустройство дополнительных скважин Вынгапуровского месторождения. Расширение кустов скважин №№ 344, 612. Строительство трубопровода нефтесборного к.220 Вынгапуровского месторождения - т.вр. УДР ДНС-2 Новогоднего месторождения".		Граф. приложение 4	
		Лист	3
Отв. исполнитель:	2015	Листов	3
Обзорная схема современной ландшафтной ситуации участка проектирования Трубопровод нефтесборный к.220 Вынгапуровского месторождения - т.вр. УДР ДНС-2 Новогоднего месторождения.		М 1:25 000	
Схема составлена на основе космоснимка Bing maps			
Эксперт	В.Э. Чибирик	ООО "НПО "Северная археология - 1"	