

**ООО «Ямальская археологическая экспедиция»**

УДК: 902(571.122)

ББК: 63.4(2p5)

Инв. № \_\_\_\_\_

Гриф \_\_\_\_\_

Экз. \_\_\_\_\_

УТВЕРЖДАЮ

Генеральный директор

ООО «Ямальская археологическая  
экспедиция»

Е.В. Аристова

2016 г.



**Отчет**

о научно-исследовательской работе:

«Историко-культурные исследования участков по проекту «Пожарная часть на  
Южно-Харампурском месторождении»

3,5641 га

(камеральный этап)

Салехард, 2016

## АННОТАЦИЯ

Отчет - 24 с., 3 граф. прил.

### **ТЮМЕНСКАЯ ОБЛАСТЬ, ЯМАЛО-НЕНЕЦКИЙ АВТОНОМНЫЙ ОКРУГ, ПУРОВСКИЙ РАЙОН, Р. ХАРАМПУР, ОЗЕРА АРКА-ТО, ЮЖНО-ХАРАМПУРСКОЕ МЕСТОРОЖДЕНИЕ, ИСТОРИКО-КУЛЬТУРНЫЕ ИССЛЕДОВАНИЯ, НЕПЕРСПЕКТИВНАЯ ЗОНА, КАМЕРАЛЬНЫЙ ЭТАП.**

Предметом исследования является территория, испрашиваемая под строительство пожарной части Южно-Харампурского месторождения. Исследуемый участок в соответствии с административным делением располагается в Пуровском районе Ямало-Ненецкого АО Тюменской области, в бассейне реки Харампур (*Прил. 1*).

Цель работ на предварительном камеральном этапе исследования – подготовка рекомендаций для рациональной планировочной организации работ на испрашиваемой территории, при которых будет исключено негативное воздействие хозяйственной и природообразующей деятельности на объекты культурного наследия (в случае нахождения), попадающие в зону эксплуатации.

Для выполнения поставленной цели решались следующие задачи:

- выявление закономерностей расположения выявленных объектов культурного наследия и объектов, обладающих признаками объектов культурного наследия в бассейне реки Пур, проведенное на основе анализа архивных материалов и литературных источников;
- анализ ландшафтно-топографической ситуации и выявление наиболее вероятных мест обнаружения объектов культурного наследия и объектов, обладающих признаками объекта культурного наследия, на исследуемой территории;
- зонирование испрашиваемой территории по степени вероятности нахождения на ней объектов культурного наследия и объектов, обладающих признаками объекта культурного наследия и определение зоны натурного обследования до начала хозяйственных работ.

До настоящего времени территория Южно-Харампурского и Харампурского месторождений частично исследована в 2000-2002, 2014 годах. Объекты КН не обнаружены. Однако на территории бассейна р. Харампур, которая прилегает к месторождению, выявлены объекты археологического наследия.

## СОДЕРЖАНИЕ

Введение .....	4
1. Методика проведения зонирования.....	6
2. История археологического исследования бассейна реки Пур.....	7
3. Краткая ландшафтно-топографическая характеристика района исследований с точки зрения благоприятности её заселения в древности.....	13
4. Зонирование исследуемой территории.....	16
Заключение.....	17
Список источников и литературы.....	18
Список графических приложений.....	20
Графические приложения.....	21

## ВВЕДЕНИЕ

В настоящем отчете представлены результаты камерального этапа историко-культурного исследования территории, испрашиваемой под строительство пожарной части Южно-Харампурского месторождения общей площадью 3,5641 га, в том числе:

1. Объект, обеспечивающий выполнение требований безопасности (Пожарная часть) – 0,9067 га;
2. Объект, обеспечивающий выполнение требований безопасности (Пожарная часть) – 1,5665 га;
3. Линия связи – 0,0554 га;
4. Линия связи – 0,3020 га;
5. Линия электропередачи воздушная 6 кВ – 0,6988 га;
6. Линия электропередачи воздушная 6 кВ – 0,0347 га.

Общая площадь исследуемого участка, с учетом 25 метровой полосы обязательного осмотра, составляет 9,4 га. Работа проводится по заказу ООО «ЭлитКомфорт». Исследуемый участок в соответствии с административным делением располагается в Пуровском районе Ямало-Ненецкого АО Тюменской области, в бассейне реки Пур (*Прил. 1*).

Цель работ на предварительном камеральном этапе исследования – подготовка рекомендаций для рациональной планировочной организации работ на испрашиваемой территории, при которых будет исключено негативное воздействие хозяйственной и природообразующей деятельности на объекты культурного наследия (в случае нахождения), попадающие в зону эксплуатации.

Для выполнения поставленной цели решались следующие задачи:

- выявление закономерностей расположения выявленных объектов культурного наследия в бассейне реки Пур, проведенное на основе анализа архивных материалов и литературных источников;
- анализ ландшафтно-топографической ситуации и выявление наиболее вероятных мест обнаружения объектов, обладающих признаками объекта культурного наследия, на исследуемой территории;
- зонирование испрашиваемой территории по степени вероятности нахождения на ней объектов, обладающих признаками объекта культурного наследия, и определение зоны натурного обследования до начала хозяйственных работ.

Для этого осуществлен сбор информации об объектах КН, связанных с жизнедеятельностью древнего, средневекового населения и населения нового времени, в пределах бассейна реки Пур и её притоков. До настоящего времени территория Южно-

Харампурского и Харампурского месторождений частично исследована в 2000-2002, 2014 годах [Косинская, 2001, 2002, 2003; Рафикова, 2014]. Объекты КН не обнаружены. Однако на территории бассейна р. Харампур, которая прилегает к месторождению, выявлены объекты археологического наследия [Косинская, 2001, 2002, 2009; Рафикова, 2016; Смирнова, 2013].

В соответствии с целью, поставленной на предварительном этапе исследования, на экспертируемой территории были определены зоны с различной степенью вероятности обнаружения объектов КН (неперспективные) и выработаны рекомендации. Результаты проведенного зонирования нанесены на карты-схемы масштаба 1:100 000, прилагаемые к отчету (*Прил. 2, 3*).

## **1. МЕТОДИКА ПРОВЕДЕНИЯ ЗОНИРОВАНИЯ**

Зонирование исследуемой территории по степени вероятности выявления объектов КН проводится на основании изучения исходной документации, включающий в себя:

- анализ архивных и литературных источников по древней и современной истории населения, проживавшего на территории бассейна реки Пур;
- выявление закономерностей расположения выявленных объектов культурного наследия на территории бассейна реки Пур, проведенное по архивным источникам, литературным данным, а так же исходя из опыта предшествующих исследований;
- анализ ландшафтно-топографической характеристики района, с точки зрения благоприятности ее заселения в древности, средневековье и в новое время, проведенный на основании изучения картографических материалов масштаба 1:100 000, 1:25 000 и соответствующей литературы;
- выявление зон на исследуемой территории с различной степенью вероятности обнаружения объектов, обладающих признаками объекта культурного наследия: перспективные, малоперспективные и неперспективные.

Границы выделенных участков наносятся на карту-схему масштаба 1:100 000. Они выделяются цветной заливкой, неперспективные зоны отмечены черным цветом.

## 2. ИСТОРИЯ АРХЕОЛОГИЧЕСКОГО ИССЛЕДОВАНИЯ БАССЕЙНА РЕКИ ПУР

Сегодня, не смотря на исследования последних лет, большая часть Ямало-Ненецкого автономного округа остается слабо изученным в археологическом отношении регионом. Пуровский район относится к средне исследованным территориям. Тем не менее, разведывательные и исследовательские археологические работы на этой и примыкающей к ней территории Красноселькупского и Тазовского района проводились. Значительный вклад в эту работу в разное время сделан учеными Москвы, Санкт-Петербурга, Свердловска (Екатеринбурга), Тюмени, Тобольска, Ханты-Мансийска, и т. д., а так же местными исследователями. Итоги и результаты изучения археологических памятников Ямало-Ненецкого автономного округа, позволяют констатировать, что эта зона на протяжении всей первобытной эпохи активно осваивалась человеком. К настоящему времени на просторах Ямало-Ненецкого округа открыто несколько сотен археологических объектов, на территории Пуровского района более 200, в низовьях р. Таз (Тазовский район) – 34, также имеются сведения о 19 археологических объектах на территории Красноселькупского района. Материалы, полученные с открытых стоянок, поселений, городищ и могильников, позволяют наметить основные вехи развития древнейшей истории населения этого региона.

Первые сведения о событиях глубокой старины, о следах проникновения древнего человека на территорию современного Ямало-Ненецкого автономного округа стали достоянием науки с конца XIX - начала XX веков. Основной материал, касающийся археологических памятников региона, получен на протяжении последних 70-80 лет, благодаря исследованиям нескольких поколений отечественных ученых. До этого разрозненные сведения о наличии «курганов» и городищ черпались из описаний краеведов [Талицкая, 1953].

С середины 80-х годов можно говорить о начале крупномасштабных и действительно планомерных археологических исследований на территории Ямало-Ненецкого округа, в том числе Пуровского районов. Территория Красноселькупского района обследовалась эпизодически. Следует заметить, что в Ханты-Мансийском округе такие исследования проводились уже более двадцати лет за счет хоздоговорных работ в местах новостроек. Большой вклад в это сделан Уральской археологической экспедицией УрГУ. За это время были открыты сотни памятников разных эпох и накоплен колоссальный опыт полевых работ в таежной зоне Западной Сибири. Просторы лесотундровой и тундровой зон оставались огромным белым пятном на археологической карте Тюменской области. Вместе с тем, начинается более активное по сравнению с прежними годами промышленное освоение

нефтяных и газовых месторождений округа, «предоставляя» археологам дополнительные финансовые возможности для исследований.

Испрашиваемый земельный участок находится на территории Пуровского района в бассейне р. Харампур. При обследовании низовий Харампура, проведенном в 1997 году отрядом под руководством Л.Л. Косинской, открыты 36 археологических объектов КН, в том числе: Усть-Харампур 1-10, Усть-Кальпяс-яха 1-26. Выявленные объекты относятся к различным типам (поселения, городища, промысловые комплексы) и датируются временем от эпохи бронзы до эпохи средневековья [Косинская, 1997]. Обследование берегов р. Харампур было продолжено в 1998 году. Открыто 26 объектов КН, относящихся к различным периодам в том числе: поселения: Усть-Харампур 8а, Кальпяс 3 и 4, Усть-Кальпяс-яха 27, Харампур 1-2, 4-10, 12-18, промысловые комплексы Усть-Кальпяс-яха 28, Кальпяс 1, 2, Харампур 3, 11, 19 [Косинская, 1999].

В 2000 году сотрудники ПНИАЛ УрГУ под руководством Л.Л. Косинской обследовали объекты обустройства Южно-Харампурского месторождения и террасы р. Харампур. В среднем течении р. Харампур были открыты памятники Военто 1-4 (*Прил. 1*), Хыльслама-то и сделана случайная находка [Косинская, 2001]. В 2001 году тем же отрядом в бассейне р. Харампур, в ее среднем течении были открыты памятники Военто 5-13 (*Прил. 1*) [Косинская, 2002]. Зафиксированы многочисленные нарушения поверхности на площади всех памятников, указано на возможность дальнейших разрушений.

После перерыва в несколько лет работы возобновились. В 2006 году отрядом под руководством В.В. Заниной, при повторном обследовании группы памятников в нижнем течении р. Харампур были открыты поселения Усть-Харампур 11, 12, Харампур 3а, памятники (ловчие ямы) Усть-Харампур 13-15 [Занина, 2007]. Зафиксировано, что часть площади объектов КН Усть-Харампур 11, 14, 15 могла быть скрыта при разработке карьера песка, на оставшейся части разрушения не выявлены. На памятниках Усть-Харампур 12, 13 зафиксирована полная сохранность объектов, однако, одна из западин памятника Усть-Харампур 12 деформирована в ходе эксплуатации грунтовой дороги.

В 2009 году археологической группой ПНИАЛ УрГУ под руководством Л.Л. Косинской проведены противоаварийные раскопки разрушающихся памятников археологии Военто 2 и Военто 6. Отмечено увеличение разрушенной площади, некоторые объекты на памятниках уничтожены. В северо-западной части поселения Военто 2 раскопом площадью 14 кв. м исследован нарушенный участок поверхности по борту карьера, к северу от впадины 1. Культурный слой не обнаружен, но найден один артефакт. На поселении Военто 6 заложены зачистка, шурф и проведены три расчистки навалов грунта, общей площадью 36,4 кв. м. В результате исследован переотложенный культурный слой, обнаружено несколько



находок. На обоих памятниках зафиксированы новые объекты. Подтверждена предварительная датировка части жилищных площадок и впадин поселения эпохой раннего железного века. Они предварительно отнесены к кулайской культуре (культурной общности) конца I тыс. до н.э. - начала I тыс. н.э. Остальные объекты жилого назначения предположительно отнесены к позднему железному веку, часть впадин, сосредоточенных в северной части памятника, атрибутированы как ловчие ямы не установленного возраста [Косинская, 2009]. Тогда же были выявлены два промысловых комплекса Военто 14 и Военто 16 (*Прил. 1*), первый из них датирован ранним временем (мезолит, неолит), второй отнесен к позднему историческому периоду – XVII-XIX вв.

В 2010 году в ходе проведения исследований на правой террасе р. Харампур отрядом ИПОС СО РАН под руководством О.Е. Пошихоновой был обнаружен один объект КН — поселение Усть-Харампур 16 [Пошихонова, 2011]. Памятник датирован эпохой средних веков, определить культурную принадлежность по имеющимся данным не удалось.

В 2011 году были проведены аварийные раскопки поселения Усть-Харампур 16. Удалось исследовать незначительный участок нетронутого культурного слоя, остальная площадь памятника оказалась разрушена [Пошихонова, 2012]. По результатам исследования поселение считается полностью изученным. Рекомендовано вывести его из списка выявленных объектов КН. В том же году на левой террасе р. Харампур в нижнем течении были выявлены 6 объектов КН – памятники Усть-Харампур 17, Харампур 22-26, среди них поселения и промысловые комплексы. Датируются памятники эпохами от энеолита до средневековья [Пошихонова, 2012а].

В 2012 году тем же отрядом продолжено обследование левой террасы р. Харампур, осмотрен небольшой участок между поселением Харампур 26 и устьем р. Хадутейяха. В результате обнаружены 2 объекта культурного наследия – поселения Харампур 27 и Харампур 28 [Пошихонова, 2013]. Поселение Харампур 27 по результатам радиоуглеродного исследования и морфологии отложений отнесено к эпохе средних веков (X в. н.э.). Поселение Харампур 28 можно отнести к двухслойным поселениям белоярской и нижнеобской археологической культур (карымский, зеленоярский или релкинский этапы) и датировать его IV в. до н.э. - VII в. н.э.

В 2013 году тем же отрядом продолжено обследование левой террасы р. Харампур, осмотрен небольшой участок к северо-западу от поселения Усть-Харампур 17. В результате обнаружен комплекс памятников Усть-Харампур 18 [Пошихонова, 2014]. Комплекс включает в себя могильные ямы и насыпи, наземные площадки, западины и несколько ловчих ям. Проведено исследование могилы с выбросом №1. Погребальный комплекс датирован по результатам радиоуглеродного исследования XVII в. и отнесен к культуре

лесных (пуровских) ненцев. Датировка и культурная принадлежность остальных объектов не установлена.

В 2014 году отрядом НП ЦЭТИС под руководством Т.Н. Рафиковой были осмотрены левая терраса р. Харампур в нижнем течении, террасы её левого притока р. Хадутейяха, а также террасы р. Айваседапур рядом с лицензионным участком [Рафикова, 2016]. В результате выявлены памятники Айваседапур 1-5, Пайсята 1, 2, Военто 17 и Харампур 29.

#### *Обследование территории Харампурского месторождения*

В 2000 году сотрудники ПНИАЛ УрГУ под руководством Л.Л. Косинской обследовали некоторые участки Южно-Харампурского месторождения, расположенного в верхнем и среднем течении р. Харампур [Косинская, 2001]. Ими были осмотрены:

1. Берег ручья Ед-Яха от его истока до впадения в озеро Пюнят-то и восточный берег указанного озера.
2. Берега ручья Ябто-Яха от устья левого безымянного притока до впадения в р. Харампур, а также южный берег оз. Япты-то.
3. Участок правого берега р. Харампур вверх по течению от устья р. Ябто-Яха.
4. Правый берег ручья Нгарка-Сармик-яха от автомобильной дороги до устья и участок правого берега р. Харампур вниз по течению от устья ручья.

Проведена шурфовка, объекты КН на территории месторождения не обнаружены. В бассейне р. Харампур, в ее среднем течении было открыто поселение Хыльслама-то. Поселение находилось в пределах гидронамывного карьера песка, расположенного по обе стороны от автотрассы Тарасовский – Пионерный, к 3-ЮЗ от оз. Хыльслама-то. Местность вокруг карьера равнинная, слабовсхолмленная, с редко расположенными невысокими (до 2 м) гривками. Гривки и плоские суходольные участки заняты сосновыми зеленомошными лесами с примесью берёзы, ели, пихты, кедра; понижения – сфагновыми болотами с мелкими озерками. Берега оз. Хыльслама-то низкие, песчаные, покрыты густым темнохвойным лесом.

Поселение занимало низкий пологий бугор на оконечности гривки в 0,15-0,17 км к С от северного края карьера и в 0,45 км к ЮЗ от триангуляционной вышки, на которой отсутствует номерной знак ГУГК (вышка расположена на беломошной гривке к 3 от озера). Бугор имеет 40-50 м в поперечнике, максимальная высота – 0,5-0,7 м от окружающего сфагнового болота; растительность – редкий сосняк-беломошник. Поверхность неровная, с многочисленными мелкими западинками и бугорками, плавно понижается к болоту.

В центре бугра расположены две впадины, окружённые слабо выраженной обваловкой. Впадина 1 – округлой(?) формы с уплощённым дном. Диаметр – 2,5 м, глубина – 0,3 м от окружающей поверхности. Ширина обваловки – 0,5-1,0 м, высота – 0,1-0,15 м.

Восточная часть объекта деформирована корнями крупной мёртвой сосны. Впадина 2 имеет вытянуто-овальную форму, размеры 2,2x0,7 м, глубину до 0,15 м от окружающей поверхности. Ширина обваловки колеблется от 1 до 2 м, высота с северо-западной стороны не более 0,05 м, с восточной и юго-восточной – до 0,12 м. Длинной осью впадина ориентирована по линии СЗ-ЮВ. Расстояние между центрами впадин составляет 4 м. Находок на поверхности в районе впадин не обнаружено. Судя по внешнему виду, впадина 1, скорее всего, представляет остатки углублённого жилища, а впадина 2 – следы хозяйственной ямы. Возможный возраст поселения – эпоха железа (I тыс. до н.э. – середина II тыс. н.э.).

В 2013 году в ходе инвентаризации состояния объектов археологического наследия Пуровского района археологической экспедицией АНО «Институт археологии Севера» под руководством М.А. Смирновой был зафиксирован факт утраты поселения. В результате обследования участка предполагаемого расположения памятника было установлено, что с 2000 г. конфигурация карьера сильно изменилась в процессе разработки песка, и поселение Хыльслама-то было полностью уничтожено. Участок суходольной гривы, на котором располагался данный памятник, был выработан и находится в настоящее время в пределах водоема гидронамывного карьера [Смирнова, 2013а].

В 2001 году сотрудники ПНИАЛ УрГУ под руководством Л.Л. Косинской обследовали некоторые участки Харампурского и Фестивального месторождений, расположенных в верхнем течении р. Харампур (бассейн р. Пур) и верхнем течении р. Покотыльки (бассейн р. Таз) [Косинская, 2002]. На территории Харампурского месторождения ими были осмотрены берега р. Лымбадкикке и нескольких безымянных ручьев – правые притоки р. Покотыльки, включая водораздельные площади и окрестности вахтового поселка Пионерный. На территории Фестивального месторождения ими были осмотрены берега р. Лукъяха от истока из оз. Лукто до моста, включая берега безымянного притока, а также несколько участков на водоразделе к северу от реки и озера. Проведена шурфовка, объекты КН на территории месторождений не обнаружены.

В 2002 сотрудники ПНИАЛ УрГУ под руководством Косинской Л.Л. проводили историко-культурную экспертизу нефтяных месторождений. Восточно-Янгтинские площади Новопурпейского месторождения, Комсомольское и Губкинское, Южно-Тарасовское, Харампурское (бассейн р. Покотыльки (среднее течение) – левый приток р. Толька). На территории Харампурского месторождения объекты КН не обнаружены [Косинская, 2003].

В 2014 году отрядом ИПОС СО РАН под руководством Т.Н. Рафиковой были осмотрены некоторые площади Харампурского лицензионного участка, в том числе и

территории, примыкающие к испрашиваемому участку [Рафикова, 2014]. Объекты КН на территории месторождений не обнаружены.

Таким образом, на террасах р. Пур её притоков выявлены объекты археологического наследия. Ближайшие от исследуемой территории памятники локализуются в урочище Военто - 15 выявленных объектов археологического наследия Военто 1-12, 14, 16, 17 (*Прил. 1*). Все они расположены компактным скоплением и находятся в 51,3 км к северо-западу от исследуемой территории. Однако испрашиваемый участок располагается в других ландшафтных условиях в неперспективной зоне, и поэтому вероятность обнаружения археологических объектов на исследуемой территории очень низкая.

### **3. КРАТКАЯ ЛАНДШАФТНО-ТОПОГРАФИЧЕСКАЯ ХАРАКТЕРИСТИКА РАЙОНА ИССЛЕДОВАНИЙ С ТОЧКИ ЗРЕНИЯ БЛАГОПРИЯТНОСТИ ЕЁ ЗАСЕЛЕНИЯ В ДРЕВНОСТИ**

Район исследования расположен в правобережье р. Харампур, в верхнем течении, между ручьями Ярко-Сормик-яха и Япты-яха к юго-востоку от системы озер Арка-то (*Прил. 2*).

По схеме геоморфологического районирования [Атлас ЯНАО, 2004] территория Харампурского месторождения относится к Пур-Тазовскому блоку низких морских и аллювиально-озерных террас. Реликтовые мерзлые породы залегают здесь глубоко (около 200 м), и в целом это районы талых пород с небольшими перелетками, однако следы современных мерзлотных процессов повсеместно встречаются в виде бугров пучения и термокарстовых западин.

Приречные участки довольно хорошо дренированы, исключение составляет только заболоченная пойма реки – она занята травянисто-осоковой растительностью и кустарниками. Лесные урочища занимают преимущественно террасы и вершинные части грив.

Слабовыпуклые, почти плоские междуречья, как правило, безлесные и сильно заболочены. Основным типом болот в этой местности являются крупнобугристые (высота бугров 2-3 м) в сочетании с плоскобугристыми и грядово-мочажинными болотами, при значительном озерном расчленении [Атлас ЯНАО, 2004]. Мощности торфа в районе исследования – небольшие 0,5 м, несмотря на большую высоту бугров в их основании расположено льдисто-минеральное ядро, которое часто едва прикрыто торфяным покровом.

Согласно схеме геоботанического районирования территория относится к южной части Пур-Тазовской провинции северной тайги [Бакулин, Козин, 1996]. Здесь распространены ландшафты Припурских заторфованных плосковолнистых равнин с крупнобугристыми мерзлыми торфяниками и кочковатыми мерзлыми болотами с болотными мерзлотными, таежными глеево-мерзлотными почвами и подзолами иллювиально-железисто-гумусовыми. А также здесь распространены ландшафты Монгоюрибейских высоких холмисто-озёрных равнин с елово-лиственничными и березово-еловыми лесами, сфагновыми мочажинно-крупногрядовыми и бугристыми болотами на подзолах иллювиально-железисто-гумусовых и иллювиально-гумусовых, болотных мерзлотных почвах. Зональным типом растительности здесь является сосновые с лиственницей лишайниковые леса с участками крупнобугристых болот [Атлас ЯНАО, 2004].

Анализ ландшафтно-топографических характеристик и знание закономерностей расположения изученных объектов культурного наследия в этих районах позволяет определить удобные места для проживания здесь людей в древности, средневековье и в новое время.

Среди факторов, обуславливающих выбор места поселения, наиболее важными являются:

1. наличие водоема;
2. наличие вблизи транспортного пути, в качестве которого использовались реки или системы проточных озер;
3. наличие приподнятой над окружающим рельефом, хорошо дренируемой площадки.
4. наличие мест, позволяющих заниматься рыбной ловлей, охотой и оленеводством.

В первую очередь это хорошо дренированные приречные участки, занятые сосновыми ягельниками, а также кустарничково-зеленомошными лесами на подзолистых и дерново-подзолистых почвах, в основе которых лежат песчано-супесчаные почвообразующие породы. Условно перспективны возвышенные участки и отдельно стоящие гряды, также занятые лесами, в случае их небольшого отдаления от рек, ручьев или озер. Большой интерес представляют берега проточных озер и стариц, удобных для рыбной ловли, а также рек, вытекающих из них.

Дренированные участки водоразделов, заметно приподнятые над заболоченными участками междуречий, пригодны для поселений только при незначительной близости водоема – источника питьевой водой. Обводненные и заболоченные участки леса, приуроченные к торфяно-перегнойно-глеевым почвам, потенциально могли быть заселены людьми в прошлом, в более сухие климатические периоды. Не менее перспективны для обитания гривы, расположенные посреди заболоченного леса или на окраине торфяника.

Слабо дренированные и заболоченные участки водоразделов не пригодны для поселений и могли использоваться только как полигоны для сбора дикоросов. Минеральных островов или грив посреди болот практически нет. Начало формирования торфяников в северной тайге датируется ранне-атлантическим временем (7840 л.н.) [Хотинский, Климанов, 1985; Болотные системы Западной Сибири, 2001]. Следовательно, в районе исследования уже в древности существовали болотные ландшафты, постепенно в условиях избыточного увлажнения захватывающие окружающие пространства. Памятники, располагавшиеся в древности на плоских, ныне заболоченных участках невозможно диагностировать визуально, они перекрыты слоем торфа, а рельеф деформирован пучением

грунтов и термокарстом. Участки местности, занятые олиготрофными и мезотрофными болотами, были не пригодны для проживания уже в древности.

#### 4. ЗОНИРОВАНИЕ ИССЛЕДУЕМОЙ ТЕРРИТОРИИ

На основании имеющихся данных, можно сделать предположения о степени перспективности различных участков испрашиваемой территории для поиска объектов, обладающих признаками объекта культурного наследия, относящихся к археологическому наследию, связанных с жизнедеятельностью древнего, средневекового населения и населения нового времени. Историко-культурное зонирование исследуемой территории выполнено на основании анализа ландшафтно-топографической характеристики района с точки зрения благоприятности её заселения человеком в древности, с учетом опыта предшествующих исследователей и закономерностей расположения выявленных археологических объектов. Общая площадь экспертируемого участка, с учетом 25 метровой полосы обязательного осмотра, составляет 9,4 га.

Район исследования расположен в правобережье р. Харампур, в верхнем течении, между ручьями Ярко-Сормик-яха и Япты-яха к юго-востоку от системы озер Арка-то. Промышленные объекты запроектированы на слабо дренированной и заболоченной территории, занятой, в основном, тундровой растительностью. Ближайшие водотоки – истоки ручьев Ярка-Сормик-Яха и Япты-яха – протекают в 4 км от испрашиваемого участка. Исходя из ландшафтно-топографической характеристики, данные территории можно отнести к **неперспективной** зоне (*Прил. 2, 3*).

К неперспективной зоне относятся участки, которые по ландшафтно-топографическим условиям не удовлетворяют требованиям для размещения на них долговременных поселенческих комплексов, хозяйственных, культовых и жилых объектов, а также временных поселений, на которых не требуется постоянного присутствия человека. К неперспективным участкам отнесены также участки, на которых выявление объектов КН на сегодняшний день технически невозможно.

В результате проведения зонирования территории исследования по степени вероятности обнаружения объектов, обладающих признаками объекта культурного наследия, связанных с жизнедеятельностью древнего, средневекового населения и населения нового времени вся площадь исследуемого участка отнесена к неперспективной зоне. Обнаружение объектов, обладающих признаками объекта культурного наследия, не представляется возможным. В связи с этим необходимость проведения полевых натурных работ отсутствует.



## ЗАКЛЮЧЕНИЕ

В соответствии с целью, поставленной на предварительном этапе исследования, проведено зонирование территории, испрашиваемой под строительство пожарной части Южно-Харампурского месторождения общей площадью 3,5641 га, в том числе:

1. Объект, обеспечивающий выполнение требований безопасности (Пожарная часть) – 0,9067 га;
2. Объект, обеспечивающий выполнение требований безопасности (Пожарная часть) – 1,5665 га;
3. Линия связи – 0,0554 га;
4. Линия связи – 0,3020 га;
5. Линия электропередачи воздушная 6 кВ – 0,6988 га;
6. Линия электропередачи воздушная 6 кВ – 0,0347 га.

Общая площадь исследуемого участка, с учетом 25 метровой полосы обязательного осмотра, составляет 9,4 га. Работа проводится по заказу ООО «ЭлитКомфорт». Исходя из ландшафтно-топографической характеристики участков, их полностью можно отнести к неперспективной зоне. Обнаружение объектов, обладающих признаками объекта культурного наследия, здесь не представляется возможным. В связи с этим необходимость проведения полевых натурных работ отсутствует.

По результатам работы на предварительном этапе исследования выработаны следующие рекомендации:

**Рекомендуем разрешить проведение работ по проекту «Пожарная часть на Южно-Харампурском месторождении» на участке общей площадью 3,5641 га в пределах заявленных границ без ограничений, связанных с осуществлением специальных мероприятий по сохранению культурного наследия.**

## СПИСОК ИСТОЧНИКОВ И ЛИТЕРАТУРЫ

### Литература

Атлас Тюменской области, вып. 1.-М.-Тюмень: Гл. упр. Геодезии и Картографии при Совете Министров СССР. 1971. С. 4-9.

Атлас ЯНАО. ФГПУ. Омская картографическая фабрика. 2004.

Бакулин В.В., Козин В.В. География Тюменской области. Екатеринбург: Сред.-Урал. кн. изд-во. 1996. 240 с.

Болотные системы Западной Сибири и их природоохранное значение / под ред. д.б.н. профессора В.Б. Куваева. – Тула: Гриф и К<sup>0</sup>, 2001. С., 331-345.

Хотинский Н.А., Климанов В.А. Радиоуглеродный возраст и климатические условия развития бугристых торфяников Надым-Казымского междуречья в голоцене // Вопросы экологии растений, болот, болотных местообитаний и торфяных залежей. – Петрозаводск, 1985. С.132-140.

### Источники

Косинская Л.Л. Отчет о НИР «Проведение противоаварийных раскопок разрушающихся памятников археологии «Военто 2» и «Военто 6» (Провский район ЯНАО)» в 2009 году. Яр-Сале, 2009.

Косинская Л.Л. Отчёт о НИР: Натурное обследование участков Восточно-Ягтинского, Комсомольского, Губкинского, Южно-Тарасовского и Харампурского месторождений в Пуровском и Красноселькупском районах Ямало-Ненецкого автономного округа в 2002 году. Екатеринбург. 2003. АКА УрГУ. ф. II, д. 652.

Косинская Л.Л. Отчет о НИР: Натурное обследование участков Харампурского и Фестивального месторождений и участка правого берега р. Харампур (урочище Военто) в Пуровском и Красноселькупском районах Ямало-Ненецкого автономного округа Тюменской области в 2001 году. Екатеринбург. 2002. АКА УрГУ. ф. II, д. 631.

Косинская Л.Л. Отчет об археологической разведке в Пуровском районе Ямало-Ненецкого автономного округа в 2000. Екатеринбург. 2001. АКА УрГУ. ф. II, д. 602.

Пошехонова О.Е. Отчет о НИР «Аварийные раскопки поселения Усть-Харампур 16 в Пуровском районе ЯНАО Тюменской области в 2011 г.» Тюмень, 2012.

Пошехонова О.Е. Отчет о полевых исследованиях в Красноселькупском и Пуровском районах ЯНАО Тюменской области в 2013 году. Тюмень, 2014.

Пошехонова О.Е. Отчет о полевых исследованиях в Пуровском районе ЯНАО Тюменской области в 2011 году. Тюмень, 2012а.

Пошехонова О.Е. Отчет о полевых исследованиях в Пуровском районе ЯНАО Тюменской области в 2012 году. Тюмень, 2013.

Пошехонова О.Е. Отчет о полевых исследованиях в Уватском и Пуровском районах Тюменской области в 2010 году. Тюмень. 2011.

Рафикова Т.Н. Отчет о НИР по проекту: «Обустройство Харампурского газового месторождения. Освоение Сеноманской залежи и участка Туронской залежи. Археологическое обследование территории» (натурные исследования) в двух книгах. Тюмень, 2014.

Рафикова Т.Н. Полевые исследования (археологическая разведка) в Пуровском районе ЯНАО Тюменской области в 2014 году (в трёх томах). Тюмень, 2016.

Смирнова М.А. Отчет о выполнении работ по теме: «Проведение инвентаризации состояния объектов археологического наследия, Пуровский район». В четырех частях. Выполнено в соответствии с требованиями государственного контракта № 84 от 15.07.2013 г. Нефтеюганск, 2013.

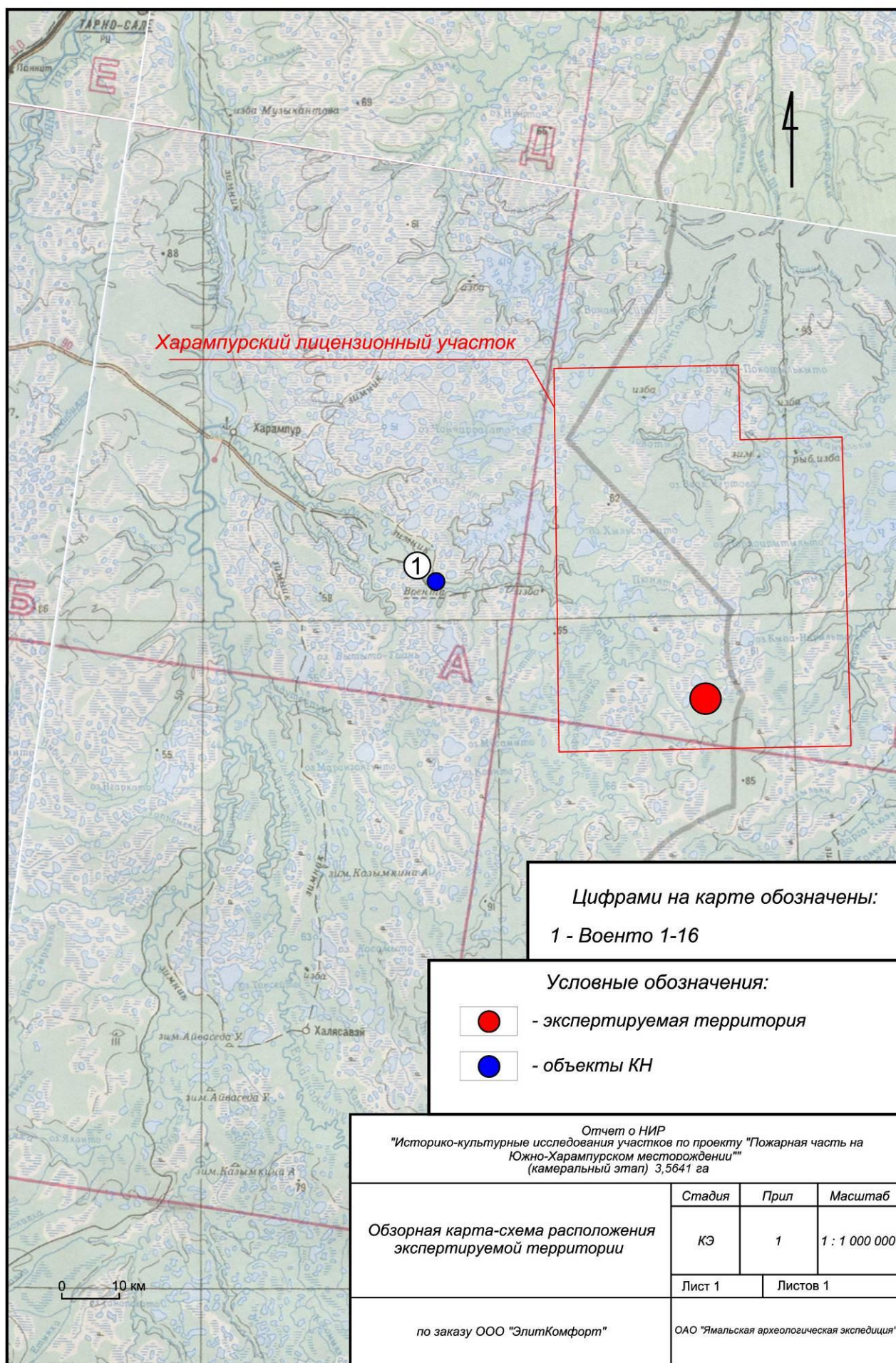
## **СПИСОК ГРАФИЧЕСКИХ ПРИЛОЖЕНИЙ**

Прил. 1. Обзорная карта-схема взаиморасположения экспертируемой территории, границ лицензионного участка и ближайших объектов КН. М 1:1 000 000.

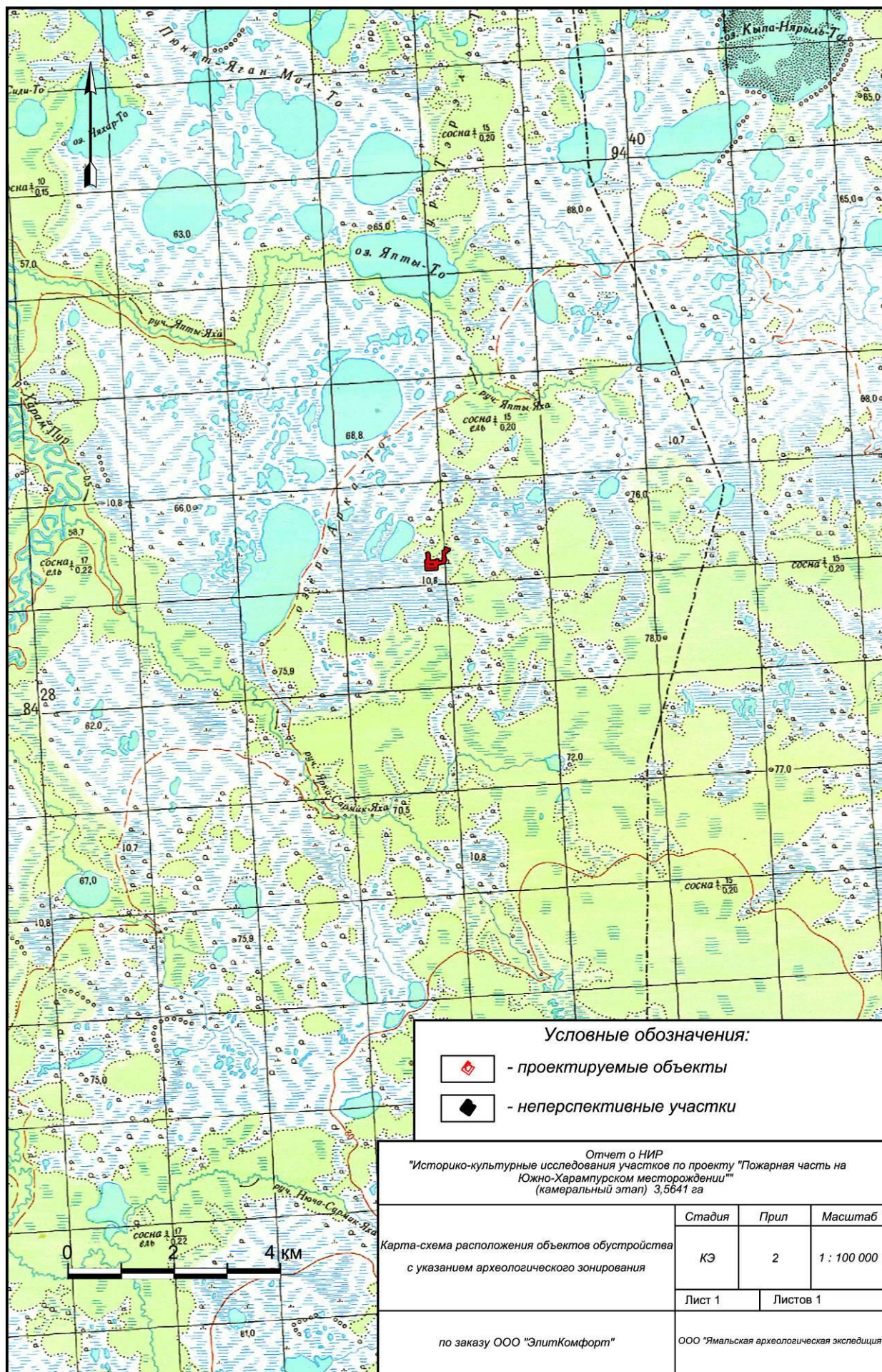
Прил. 2. Карта-схема расположения объектов обустройства с указанием археологического зонирования. М 1:100 000.

Прил. 3. Схема расположения проектируемых объектов Южно-Харампурского месторождения.

## **ГРАФИЧЕСКИЕ ПРИЛОЖЕНИЯ**











Прил. 3. Схема расположения проектируемых объектов Южно-Харампурского месторождения.