

государственной историко-культурной экспертизы документации, содержащей результаты исследований, в соответствии с которыми определяется наличие или отсутствие объектов, обладающих признаками объекта культурного наследия, на земельных участках, подлежащих воздействию земляных, строительных, мелиоративных, хозяйственных работ, предусмотренных статьей 25 Лесного кодекса Российской Федерации работ по использованию лесов (за исключением работ, указанных в пунктах 3, 4 и 7 части 1 статьи 25 Лесного кодекса Российской Федерации) и иных работ по проекту: «Обустройство кустовой площадки №30 Харампурского месторождения. Южная залежь. Расширение» 45,4426 га.

Дата начала проведения

экспертизы: 16 марта 2018 г.

Дата окончания экспертизы: 27 марта 2018 г.

Место проведения экспертизы: г. Тюмень

Заказчик экспертизы: ЗАО «ТюменьНИПИнефть»
625014, РФ, г. Тюмень, ул. Республики, д. 250 б,
Тел/факс: (3452)22-52-61, 22-52-63, 22-53-12
tnipi@mail.ru.

Сведения об эксперте:

Фамилия, имя, отчество Чибыряк Владимир Эрвиевич

Образование высшее

Специальность историк

Ученая степень (звание) нет

Стаж работы 15 лет

Место работы и должность Индивидуальный предприниматель Чибыряк Владимир Эрвиевич, 625048. г. Тюмень, ул. Фабричная д.1, кв. 94;,, ОГРНИП 315547600044411, ИНН 540317074949, ОКВЭД 72.20, моб. 89226575064, sa-nv@mail.ru

Реквизиты аттестации

Министерства культуры РФ Приказ Минкультуры РФ № 527 от 31 марта 2015 г. «Об утверждении статуса аттестованного эксперта по проведению государственной историко-культурной экспертизы»

Объекты экспертизы, на которые был аттестован эксперт - выявленные объекты культурного наследия в целях обоснования целесообразности включения данных объектов в реестр;

- земли, подлежащие воздействию земляных, строительных, мелиоративных, хозяйственных работ, предусмотренных статьей 25 Лесного кодекса Российской Федерации работ по использованию лесов (за исключением работ, указанных в пунктах 3, 4 и 7 части 1 статьи 25 Лесного кодекса Российской Федерации) и иных работ, в случае, если орган охраны объектов культурного наследия не имеет данных об отсутствии на указанных землях объектов культурного наследия, включенных в реестр, выявленных объектов культурного наследия либо объектов, обладающих признаками объекта культурного наследия;

- документация, за исключением научных отчетов о выполненных археологических полевых работах, содержащая результаты исследований, в соответствии с

которыми определяется наличие или отсутствие объектов, обладающих признаками объекта культурного наследия, на земельных участках, подлежащих воздействию земляных, строительных, мелиоративных, хозяйственных работ, работ по использованию лесов и иных работ.

1. Ответственность эксперта.

Эксперт несет ответственность за соблюдение принципов проведения историко-культурной экспертизы, установленных ст. 29 Федерального закона № 73-ФЗ от 24.05.2002 г. «Об объектах культурного наследия (памятников истории и культуры) народов Российской Федерации» и за достоверность сведений, изложенных в заключении экспертизы.

2. Цели и объекты экспертизы

Цель экспертизы: определение наличия или отсутствия объектов культурного наследия, включенных в реестр, выявленных объектов культурного наследия, либо объектов, обладающих признаками объекта культурного наследия на земельных участках, подлежащих воздействию земляных, строительных, мелиоративных, хозяйственных работ, предусмотренных статьями 25 Лесного кодекса Российской Федерации работ по использованию лесов (за исключением работ, указанных в пунктах 3, 4 и 7 части 1 статьи 25 Лесного кодекса Российской Федерации) и иных работ (далее – Хозяйственных работ) по проекту «Обустройство кустовой площадки №30 Харампурского месторождения. Южная залежь. Расширение» 45,4426 га.

Объект экспертизы: документация, содержащая результаты исследований, в соответствии с которыми определяется наличие или отсутствие объектов, обладающих признаками объекта культурного наследия, на земельных участках, подлежащих воздействию Хозяйственных работ по проекту «Обустройство кустовой площадки №30 Харампурского месторождения. Южная залежь. Расширение» 45,4426 га.

3. Перечень документов, представленных Заказчиком:

1. Отчет о научно-исследовательской работе: «Историко-культурные исследования участков по проекту «Обустройство кустовой площадки №30 Харампурского месторождения. Южная залежь. Расширение» 45,4426 га (камеральный этап) – (далее по тексту Отчет). В Отчет включены сведения о земельном участке, предусмотренные п. 16 Положения о государственной историко-культурной экспертизе».

4. Сведения об обстоятельствах, повлиявших на процесс проведения и результаты экспертизы

Обстоятельства, повлиявшие на процесс проведения и результаты экспертизы, отсутствуют.

*Эксперт Чибиряк Владимир Эрвиевич
Файл подписан цифровой электронной подписью*

5. Сведения о проведенных исследованиях с указанием примененных методов, объема и характера работ

Государственная историко-культурная экспертиза документации проведена в связи с разработкой проекта «Обустройство кустовой площадки №30 Харампурского месторождения. Южная залежь. Расширение» 45,4426 га.

При подготовке настоящего заключения изучена и проанализирована в полном объеме документация, предоставленная заказчиком. Сведения о земельном участке получены путем применения методик камерального исследования территории, оценки ее историко-культурного потенциала и изученности, на основании изучения документации, включающего в себя:

- анализ архивных и литературных источников по древней и современной истории населения, проживавшего на территории бассейна реки Пур;
- выявление закономерностей расположения выявленных объектов культурного наследия на территории бассейна реки Пур, проведенное по архивным источникам, литературным данным, а также исходя из опыта предшествующих исследований;
- анализ ландшафтно-топографической характеристики района, с точки зрения благоприятности ее заселения в древности, средневековье и в новое время, проведенный на основании изучения картографических материалов масштаба 1:100 000, 1:25 000 и соответствующей литературы;
- выявление зон на исследуемой территории с различной степенью вероятности обнаружения объектов, обладающих признаками объекта культурного наследия: перспективные, малоперспективные и неперспективные.

На основании полученной информации были разработаны рекомендации о возможности использования земельных участков для проектируемого строительства.

Имеющийся и привлеченный материал достаточен для подготовки заключения государственной историко-культурной экспертизы.

6. Факты и сведения, выявленные и установленные в результате проведенных исследований

Территория, отводимая по проекту «Обустройство кустовой площадки №30 Харампурского месторождения. Южная залежь. Расширение» 45,4426 га. расположена в Пуровском районе Ямало-Ненецкого автономного округа, в бассейне р. Харампур.

В состав проекта входят:

1. Кустовая площадка №30 – 11,9812 га;
2. Линейные объекты (нефтегазосборный трубопровод с узлами пуска, приема ВТУ; узлы запорной арматуры, узлы пуска, приема ВТУ; подъезды к узлам запорной арматуры) – 33,4614 га.

Эксперт Чибиряк Владимир Эрвиевич
Файл подписан цифровой электронной подписью

Район исследования расположен в правобережье р. Харампур, в низовьях р. Япты-яха. Промышленный объект запроектирован в 1-2 км к востоку от русла р. Харампур, на прилегающем заболоченном водоразделе. Это обводненные заболоченные территории, занятые тундровой растительностью. Трасса промышленного объекта пересекает русло р. Япты-яха в нижнем течении. Русло реки в этом месте узкое, извилистое, пойма и террасы не выражены. Берега ручья заросли хвойным лесом с густым подлеском. В 2000 году берега ручья Япты-яха, в том числе и в пределах испрашиваемого участка, были полностью осмотрены. Объекты культурного наследия не обнаружены. Исходя из ландшафтно-топографической характеристики участка, он полностью относится к **неперспективной** зоне. Обнаружение объектов, обладающих признаками объекта культурного наследия, здесь не представляется возможным [ЦЭТИС, 2018].

В результате проведения зонирования территории исследования по степени вероятности обнаружения объектов, обладающих признаками объекта культурного наследия, связанных с жизнедеятельностью древнего, средневекового населения и населения нового времени вся площадь исследуемого участка отнесена к неперспективной зоне. На испрашиваемом участке объекты культурного наследия, включенные в Единый государственный реестр объектов культурного наследия (памятников истории и культуры) народов Российской Федерации, выявленные объекты культурного наследия, объекты, обладающие признаками объекта культурного наследия, и их зоны охраны отсутствуют. В связи с этим необходимость проведения полевых натурных работ отсутствует [ЦЭТИС, 2018].

7. Перечень документов и материалов, собранных и полученных при проведении экспертизы, а также использованной для нее специальной и справочной литературы:

1. Федеральный закон от 25.06.2002 N 73-ФЗ «Об объектах культурного наследия (памятниках истории и культуры) народов Российской Федерации».
2. Постановление Правительства Российской Федерации от 15.07.2009 N 569 «Об утверждении Положения о государственной историко-культурной экспертизе».
3. Авдусин Д. А. Полевая археология СССР. М.: Высш. школа, 1980.
4. Головнев А.В. Историческая типология хозяйства народов Северо-Западной Сибири. Новосибирск: НГУ, 1993.
5. Головнев А.В. Говорящие культуры: традиции самодийцев и угров. Екатеринбург: УрО РАН, 1995.
6. Курзыбов П.А. Охрана культурно-исторического наследия в провинции Альберта, Канада. Сообщение.// Известия Иркутского государственного университета. Серия «Геоархеология. Этнология. Антропология». Иркутск, 2013. № 1.
7. Троицкая Т. Н. Природа и развитие общества докапиталистических формаций. – Новосибирск, 1989.
8. Троицкая Т. Н. Экология древних и современных обществ. – Новосибирск, 2000.

*Эксперт Чибиряк Владимир Эрвиевич
Файл подписан цифровой электронной подписью*

9. ЦЭТИС Отчет о научно-исследовательской работе: «Историко-культурные исследования участков по проекту «Обустройство кустовой площадки №30 Харампурского месторождения. Южная залежь. Расширение» 45,4426 га (камеральный этап). Тюмень 2018.
10. Leusen van M., Deeben J., Hallewas D., Zoetbrood P., Kamermans H., Verhagen P., 2002. Predictive Modelling for Archaeological Heritage Management in the Netherlands // Baseline Report. Netherlands Organisation for Scientific Research.

8. Обоснования выводов экспертизы

Изученная документация и привлеченные источники содержат полноценные сведения об испрашиваемом земельном участке и исчерпывающую информацию об объектах культурного наследия на рассматриваемой территории, соответствующую требованиям Федерального закона от 25.06.2002 г. № 73-ФЗ «Об объектах культурного наследия (памятниках истории и культуры) народов Российской Федерации», необходимую для согласования земляных, строительных, мелиоративных, хозяйственных работ, работ по использованию лесов (за исключением работ, указанных в пунктах 3, 4 и 7 части 1 статьи 25 Лесного кодекса Российской Федерации) и иных работ.

В процессе работ было проведено камеральное исследование и историко-культурное зонирование земельного участка по проекту «Обустройство кустовой площадки №30 Харампурского месторождения. Южная залежь. Расширение» 45,4426 га.

Закономерности расположения объектов культурного наследия на территории Западно-Сибирской равнины характеризуются тяготением к определенным ландшафтно-топографическим зонам, и практически полным отсутствием археологии за пределами таких зон, например на заболоченных территориях, составляющих большую часть существующего здесь ландшафта. Эти закономерности подтверждаются опытом исследований последних десятилетий, связанных с активным нефтяным освоением региона. В этой связи представляется актуальным проведение историко-культурной экспертизы земельных участков в виде камерального обследования, определяющего территории наибольшей вероятности нахождения объектов культурного наследия и территорий, где объекты культурного наследия либо отсутствуют по определению, либо не могут быть обнаружены современными методами.

Подобные подходы к первоначальному выбору территории археологического обследования отражены еще в методиках Полевой археологии СССР [Авдусин 1980], опыт предварительного зонирования территорий планируемой хозяйственной деятельности использует в своей работе уполномоченные Госорганы многих субъектов РФ, опыт применения историко-культурного зонирования известен нам и на территории Канады, округ Альберта [Курзыбов, 2013], ряда Европейских государств [Leusen van M., Deeben J., Hallewas D 2002] .

При проведении зонирования особое внимание уделялось ландшафтно-топографическим условиям участка (почвы, растительность, привязка к водоемам и т.п.). Составляющие ландшафта -

*Эксперт Чибиряк Владимир Эрвиевич
Файл подписан цифровой электронной подписью*

это факторы, оказывающие одно из основных влияний на жизнедеятельность человека, ведение хозяйства и его культуру. Культурно-хозяйственный тип (комплекс) древнего и современного населения, а, следовательно, и характер и месторасположение объектов культурного наследия, степень их встречаемости, напрямую связаны с характером окружающей среды. Взаимосвязь хозяйственно-культурной деятельности человека со средой его обитания раскрывают в своих работах А.В. Головнев [Головнев 1993; 1995] и Т.Н. Троицкая [Троицкая, 1989, 2000].

Анализ ландшафтно-топографической ситуации расположения известных объектов историко-культурного наследия в регионе показал, что для большинства из них характерны следующие ландшафтно-топографические условия расположения, по которым можно прогнозировать их наличие или отсутствие на неизученных территориях:

1. Наличие достаточных для жизни биоресурсов:

– сочетание двух или более ландшафтов (зон), позволяющих вести комплексное хозяйство и использовать биоресурсы, учитывая цикличность урожая дикоросов и рождаемости (выживания в неблагоприятные периоды) промысловых животных;

– близость водоема, что является одним из необходимых условий (в большинстве случаев) для расположения объектов историко-культурного наследия поселенческого типа в древности;

2. Близость транспортных путей (зимники, судоходные реки, нартовые дороги);

3. Наличие участков, выделяющихся из общего ландшафта (урочища; возвышенности, имеющие большой перепад высот по сравнению с прилегающей территорией), расположенных на мысовидных выступах береговых террас рек и наиболее удобных для размещения объектов жизнедеятельности древних обитателей;

4. Наличие хорошо дренированных, не затапливаемых в паводок участков береговых террас и гривы, особенно, занятые беломошными борами;

5. Проточные, либо глубокие озера, что предотвращало замор рыбы и являлось наиболее удачным местом ловли методом запора, являющимся самым древним способом добычи рыбы. Также перспективными местами являются приустьевые участки рек, ручьев;

6. Места расположения стойбищ, летников, зимников, юрт и т.д. коренного населения, ведущего традиционный образ жизни.

Эти признаки могут встречаться как в комплексе, так и по отдельности.

Такое расположение позволяло древнему человеку использовать биоресурсы леса (строительные материалы, топливо, копытные, боровая дичь, ягоды и т.д.), реки (рыба, водоплавающая дичь и т.д.) и верховых болот (болотная ягода), не меняя места своего жительства в зависимости от сезона.

Еще одним из индикаторов присутствия объектов культурного наследия, в частности объектов археологии, является наличие на топографических основах относительно современных объектов типа: сараев, рыбацких и охотничьих изб, развалин, кладбищ, летников, зимников,

*Эксперт Чибиряк Владимир Эрвиевич
Файл подписан цифровой электронной подписью*

бывших населенных пунктов, урочищ и т.д. Часто в таких местах при натурном обследовании выявляются, кроме современных хозяйственных объектов, объекты археологии и этнографии. Это связано с традиционностью хозяйственного уклада местного населения и использованием одних и тех же мест, как в древности, так и в настоящее время. Новые населенные пункты зачастую возникали на месте существовавших в древности поселений или иных объектов.

В результате анализа источников, литературы, картографических материалов установлено, что рассматриваемая территория не обладает ни одним из вышеперечисленных признаков и отнесена к категории неперспективной для нахождения объектов культурного наследия.

К неперспективной зоне относятся участки, которые по ландшафтно-топографическим условиям не удовлетворяют требованиям для размещения на них долговременных поселенческих комплексов, хозяйственных, культовых и жилых объектов, а также временных поселений, на которых не требуется постоянного присутствия человека. К неперспективным участкам отнесены также участки, на которых выявление объектов, обладающих признаками объекта культурного наследия, на сегодняшний день технически невозможно [ЦЭТИС, 2018].

9. Вывод экспертизы

На основании рассмотренных документов, привлеченных литературных данных и иных источников, эксперт пришел к следующим выводам:

на земельном участке по проекту: «Обустройство кустовой площадки №30 Харампурского месторождения. Южная залежь. Расширение» 45,4426 га. объекты культурного наследия, включенные в Единый государственный реестр объектов культурного наследия РФ, выявленные объекты культурного наследия, объекты, обладающие признаками объектов культурного наследия, в том числе объекты археологического наследия, охранные и защитные зоны объектов культурного наследия отсутствуют.

Эксперт считает возможным (положительное заключение) проведение земляных, строительных, мелиоративных, хозяйственных работ, работ по использованию лесов и иных работ на земельном участке по проекту: «Обустройство кустовой площадки №30 Харампурского месторождения. Южная залежь. Расширение» 45,4426 га. без ограничений, связанных с осуществлением мероприятий по сохранению объектов культурного наследия.

В соответствии с пунктом 4 и 11 статьи 36 Федерального закона от 25.06.2002 N 73-ФЗ, в случае обнаружения в ходе проведения изыскательских, проектных, земляных, строительных, мелиоративных, хозяйственных работ, работ, предусмотренных статьей 25 Лесного кодекса Российской Федерации работ по использованию лесов (за исключением работ, указанных в пунктах 3, 4 и 7 части 1 статьи 25 Лесного кодекса Российской Федерации) и иных работ объекта, обладающего признаками объекта культурного наследия, в том числе объекта археологического

*Эксперт Чибиряк Владимир Эрвиевич
Файл подписан цифровой электронной подписью*

наследия, заказчик указанных работ, технический заказчик (застройщик) объекта капитального строительства, лицо, проводящее указанные работы, обязаны незамедлительно приостановить указанные работы и в течение трех дней со дня обнаружения такого объекта направить в региональный орган охраны объектов культурного наследия письменное заявление об обнаруженном объекте.

Археологические предметы, обнаруженные в результате проведения изыскательских, проектных, земляных, строительных, мелиоративных, хозяйственных работ, указанных в [статье 30](#) настоящего Федерального закона работ по использованию лесов и иных работ, подлежат обязательной передаче физическими и (или) юридическими лицами, осуществляющими указанные работы, государству в порядке, установленном федеральным органом охраны объектов культурного наследия

10. Список приложений

- | | |
|--------------|--|
| Приложение 1 | Письмо исх № 26,1494 от 27.03.18. о проведении экспертизы и - 2 листа предоставления информации. |
| Приложение 2 | ЦЭТИС Отчет о научно-исследовательской работе: - 28 листов «Историко-культурные исследования участков по проекту «Обустройство кустовой площадки №30 Харампурского месторождения. Южная залежь. Расширение» 45,4426 га (камеральный этап). Тюмень 2018.. |

Акт оформлен 27.03.2018 г.

*Эксперт Чибиряк Владимир Эрвиевич
Файл подписан цифровой электронной подписью*



Закрытое акционерное общество
«Тюменский научно
исследовательский и проектный
институт нефти и газа»

ТюменьНИПИнефть

625019, г.Тюмень, ул.Республики, 250б
тел.+7(3452)500747, факс +7(3452)276863
www.tnpi.ru, e-mail: info@tnpi.ru
ИНН: 7203210084 КПП: 720301001

Исх.№ 26/1496 от « 27 » марта 2018 г.
на № от « » 2018 г.

Индивидуальному предпринимателю
Чибираку Владимиру Эрвичу

(о проведении историко-культурной экспертизы)

Уважаемый Владимир Эрвич!

Просим Вас провести государственную историко-культурную экспертизу документации, содержащей результаты исследований, в соответствии с которыми определяется наличие или отсутствие выявленных объектов культурного наследия и объектов, обладающих признаками объекта культурного наследия (в т.ч. археологического) на землях, подлежащих воздействию строительных работ по проекту «Обустройство кустовой площадки №30 Харампурского месторождения. Южная залежь. Расширение», а также организовать сопровождение акта государственной историко-культурной экспертизы.

Градостроительная и кадастровая документация на земельные участки находится в стадии разработки и не может быть представлена для экспертизы. Направляем утвержденные рабочие материалы проекта в формате MapInfo и таблицу координат угловых точек границ земельного участка.

Площадь обследования составляет 45,4426 га.

Таблица 1 Координаты земельного участка (*Долгота-Широта, WGS-84)

	Долгота Х*	Широта У*
Обустройство кустовой площадки №30 Харампурского месторождения. Южная залежь. Расширение		
1	79° 35' 21,7104"	63° 54' 6,7608"
2	79° 34' 54,5484"	63° 54' 18,1836"
3	79° 34' 58,8144"	63° 54' 20,2356"
4	79° 34' 56,3556"	63° 54' 21,4524"
5	79° 35' 14,2008"	63° 54' 26,0784"
6	79° 35' 9,2832"	63° 54' 32,0904"
7	79° 34' 34,7412"	63° 54' 43,9632"
8	79° 34' 30,6192"	63° 54' 41,5332"
9	79° 34' 17,6952"	63° 54' 45,7848"
10	79° 34' 27,354"	63° 54' 51,4764"
11	79° 34' 31,7856"	63° 54' 50,0184"
12	79° 34' 38,874"	63° 54' 58,1148"
13	79° 34' 43,2516"	63° 55' 7,8888"
14	79° 34' 43,8204"	63° 55' 13,8612"
15	79° 34' 36,426"	63° 55' 13,5336"
16	79° 34' 34,8168"	63° 55' 20,604"
17	79° 34' 39,99"	63° 55' 20,8308"



Долгота Х*		Широта У*
Обустройство кустовой площадки №30 Харампурского месторождения. Южная залежь. Расширение		
18	79° 34' 31,3788"	63° 55' 29,4132"
19	79° 34' 20,3412"	63° 55' 34,8708"
20	79° 33' 6,7068"	63° 55' 57,1692"
21	79° 32' 57,3288"	63° 56' 1,5216"
22	79° 32' 51,7272"	63° 55' 59,5488"
23	79° 32' 41,64"	63° 56' 5,1"
24	79° 32' 54,2508"	63° 56' 9,5352"
25	79° 33' 4,338"	63° 56' 3,9876"
26	79° 33' 0,2052"	63° 56' 2,5332"
27	79° 33' 8,9676"	63° 55' 58,4436"
28	79° 34' 22,7784"	63° 55' 36,0804"
29	79° 34' 34,536"	63° 55' 30,234"
30	79° 34' 43,7124"	63° 55' 20,9964"
31	79° 34' 50,8764"	63° 55' 21,3132"
32	79° 34' 52,4856"	63° 55' 14,2428"
33	79° 34' 47,3916"	63° 55' 14,0196"
34	79° 34' 46,2252"	63° 55' 6,8628"
35	79° 34' 41,898"	63° 54' 56,826"
36	79° 34' 34,7772"	63° 54' 49,032"
37	79° 34' 40,278"	63° 54' 47,2248"
38	79° 34' 36,7716"	63° 54' 45,1584"
39	79° 35' 11,9436"	63° 54' 33,7176"
40	79° 35' 19,0824"	63° 54' 25,3908"
41	79° 35' 9,2256"	63° 54' 22,9284"
42	79° 35' 28,122"	63° 54' 15,2928"
43	79° 35' 25,9764"	63° 54' 14,2632"
44	79° 35' 32,1072"	63° 54' 11,7648"

Приложения: 1. Границы земельного участка в формате MapInfo
2. Таблица координат земельного участка

Технический директор – главный инженер



А.В. Мурамцев

Контактное лицо:

Юртаев А.М.

телефон.: +7 (3452) 500747 доб. 1236

email: ecolog7@tnipi.ru



**Ассоциация
«Центр этноэкологических и технологических исследований Сибири»**

УДК: 902(571.122)
ББК: 63.4(2p5)
Инв. № _____

Гриф _____
Экз. _____

УТВЕРЖДАЮ

Управляющий делами

ЦЭТИС, д.и.н.

А.Н. Багашев

2018 г.



Отчет

о научно-исследовательской работе:

«Историко-культурные исследования участков по проекту «Обустройство
кустовой площадки №30 Харампурского месторождения. Южная залежь.

Расширение»

45,4426 га

(камеральный этап)

Тюмень, 2018

АННОТАЦИЯ

Отчет - 28 с., 1 текст. прил., 4 граф. прил.

ТЮМЕНСКАЯ ОБЛАСТЬ, ЯМАЛО-НЕНЕЦКИЙ АВТОНОМНЫЙ ОКРУГ, ПУРОВСКИЙ РАЙОН, Р. ХАРАМПУР, Р. ЯПТЫ-ЯХА, ХАРАМПУРСКОЕ МЕСТОРОЖДЕНИЕ, ИСТОРИКО-КУЛЬТУРНЫЕ ИССЛЕДОВАНИЯ, НЕПЕРСПЕКТИВНАЯ ЗОНА, КАМЕРАЛЬНЫЙ ЭТАП.

Предметом исследования является территория, испрашиваемая под расширение кустовой площадки №30 южной залежи Харампурского месторождения. Исследуемый участок в соответствии с административным делением располагается в Пуровском районе Ямало-Ненецкого автономного округа в бассейне Харампур (*Прил. 1*).

Цель работ на предварительном камеральном этапе исследования – подготовка рекомендаций для рациональной планировочной организации работ на испрашиваемой территории, при которых будет исключено негативное воздействие хозяйственной и природообразующей деятельности на объекты культурного наследия (в случае нахождения), попадающие в зону обустройства.

Для выполнения поставленной цели решались следующие задачи:

- выявление закономерностей расположения выявленных объектов культурного наследия в бассейне реки Пур, проведенное на основе анализа архивных материалов и литературных источников;
- анализ ландшафтно-топографической ситуации и выявление наиболее вероятных мест обнаружения объектов, обладающих признаками объекта культурного наследия, на исследуемой территории;
- зонирование территории обустройства по степени вероятности нахождения на ней объектов, обладающих признаками объекта культурного наследия.

До настоящего времени территория Южно-Харампурского и Харампурского месторождений, в том числе и испрашиваемый участок, были частично исследованы в 2000-2002, 2014 годах, объекты культурного наследия не обнаружены. Однако на территории бассейна р. Харампур, которая прилегает к месторождению, выявлены объекты археологического наследия. На испрашиваемых участках объекты культурного наследия, включенные в Единый государственный реестр объектов культурного наследия (памятников истории и культуры) народов Российской Федерации, выявленные объекты культурного наследия, объекты, обладающие признаками объекта культурного наследия, и их зоны охраны отсутствуют.

СОДЕРЖАНИЕ

Введение	4
1. Методика проведения зонирования.....	7
2. История археологического исследования бассейна реки Пур.....	8
3. Краткая ландшафтно-топографическая характеристика района исследований с точки зрения благоприятности её заселения в древности.....	13
4. Зонирование экспертируемой территории.....	15
Заключение.....	17
Список источников и литературы.....	18
Список текстовых и графических приложений.....	20
Текстовые приложения.....	21
Графические приложения.....	24

ВВЕДЕНИЕ

В настоящем отчете представлены результаты камерального этапа историко-культурного исследования территории, испрашиваемой под расширение кустовой площадки №30 южной залежи Харампурского месторождения общей площадью 45,4426 га, в том числе:

1. Кустовая площадка №30 – 11,9812 га;
2. Линейные объекты (нефтегазосборный трубопровод с узлами пуска, приема ВТУ (замена нефтесборного коллектора); узлы запорной арматуры, узлы пуска, приема ВТУ; подъезды к узлам запорной арматуры) – 33,4614 га.

Работа выполнена по заказу ЗАО «ТюменьНИПИнефть». Работа проводится в связи с тем, что Служба государственной охраны объектов культурного наследия ЯНАО не имеет данных об отсутствии на испрашиваемой территории объектов, обладающих признаками объекта культурного наследия (*Текст. прил. 1*). Исследуемый участок в соответствии с административным делением располагается в Пуровском районе Ямало-Ненецкого автономного округа, в бассейне реки Харампур (*Прил. 1*). Схема расположения земельного участка на кадастровых планах или кадастровых картах отсутствует.

Координаты угловых точек испрашиваемого участка (WGS-84)

N	Долгота X*	Широта Y*
1	79° 35' 21,7104"	63° 54' 6,7608"
2	79° 34' 54,5484"	63° 54' 18,1836"
3	79° 34' 58,8144"	63° 54' 20,2356"
4	79° 34' 56,3556"	63° 54' 21,4524"
5	79° 35' 14,2008"	63° 54' 26,0784"
6	79° 35' 9,2832"	63° 54' 32,0904"
7	79° 34' 34,7412"	63° 54' 43,9632"
8	79° 34' 30,6192"	63° 54' 41,5332"
9	79° 34' 17,6952"	63° 54' 45,7848"
10	79° 34' 27,354"	63° 54' 51,4764"
11	79° 34' 31,7856"	63° 54' 50,0184"
12	79° 34' 38,874"	63° 54' 58,1148"
13	79° 34' 43,2516"	63° 55' 7,8888"
14	79° 34' 43,8204"	63° 55' 13,8612"
15	79° 34' 36,426"	63° 55' 13,5336"
16	79° 34' 34,8168"	63° 55' 20,604"
17	79° 34' 39,99"	63° 55' 20,8308"
18	79° 34' 31,3788"	63° 55' 29,4132"
19	79° 34' 20,3412"	63° 55' 34,8708"
20	79° 33' 6,7068"	63° 55' 57,1692"

21	79° 32' 57,3288"	63° 56' 1,5216"
22	79° 32' 51,7272"	63° 55' 59,5488"
23	79° 32' 41,64"	63° 56' 5,1"
24	79° 32' 54,2508"	63° 56' 9,5352"
25	79° 33' 4,338"	63° 56' 3,9876"
26	79° 33' 0,2052"	63° 56' 2,5332"
27	79° 33' 8,9676"	63° 55' 58,4436"
28	79° 34' 22,7784"	63° 55' 36,0804"
29	79° 34' 34,536"	63° 55' 30,234"
30	79° 34' 43,7124"	63° 55' 20,9964"
31	79° 34' 50,8764"	63° 55' 21,3132"
32	79° 34' 52,4856"	63° 55' 14,2428"
33	79° 34' 47,3916"	63° 55' 14,0196"
34	79° 34' 46,2252"	63° 55' 6,8628"
35	79° 34' 41,898"	63° 54' 56,826"
36	79° 34' 34,7772"	63° 54' 49,032"
37	79° 34' 40,278"	63° 54' 47,2248"
38	79° 34' 36,7716"	63° 54' 45,1584"
	79° 35' 11,9436"	63° 54' 33,7176"
	79° 35' 19,0824"	63° 54' 25,3908"
	79° 35' 9,2256"	63° 54' 22,9284"
	79° 35' 28,122"	63° 54' 15,2928"
	79° 35' 25,9764"	63° 54' 14,2632"
	79° 35' 32,1072"	63° 54' 11,7648"

Цель работ на предварительном камеральном этапе исследования – подготовка рекомендаций для рациональной планировочной организации работ на испрашиваемой территории, при которых будет исключено негативное воздействие хозяйственной и природообразующей деятельности на объекты культурного наследия (в случае нахождения), попадающие в зону строительства.

Для выполнения поставленной цели решались следующие задачи:

- выявление закономерностей расположения выявленных объектов культурного наследия в бассейне реки Пур, проведенное на основе анализа архивных материалов и литературных источников;
- анализ ландшафтно-топографической ситуации и выявление наиболее вероятных мест обнаружения объектов, обладающих признаками объекта культурного наследия, на исследуемой территории;
- зонирование территории обустройства по степени вероятности нахождения на ней объектов, обладающих признаками объекта культурного наследия.

Для этого осуществлен сбор информации об объектах КН, относящихся к археологическому наследию, связанных с жизнедеятельностью древнего, средневекового населения и населения нового времени, в пределах нижнего течения бассейна реки Пур. До настоящего времени территория Южно-Харампурского и Харампурского месторождений, в том числе и испрашиваемый участок, были частично исследованы в 2000-2002, 2014 годах, объекты культурного наследия не обнаружены [Косинская, 2001, 2002, 2003; Рафикова, 2014], объекты культурного наследия не обнаружены. Однако на территории бассейна р. Харампур, которая прилегает к месторождению, выявлены объекты археологического наследия [Косинская, 2001, 2002, 2009; Рафикова, 2016; Смирнова, 2013] (*Прил. 1*).

В соответствии с целью, поставленной на предварительном этапе исследования, на экспертируемой территории были определены зоны с различной степенью вероятности обнаружения объектов КН (неперспективные) и выработаны рекомендации. Результаты проведенного зонирования нанесены на карты-схемы масштаба 1:100 000, прилагаемые к отчету (*Прил. 2-3*). На испрашиваемых участках объекты культурного наследия, включенные в Единый государственный реестр объектов культурного наследия (памятников истории и культуры) народов Российской Федерации, выявленные объекты культурного наследия, объекты, обладающие признаками объекта культурного наследия, и их зоны охраны отсутствуют.

1. МЕТОДИКА ПРОВЕДЕНИЯ ЗОНИРОВАНИЯ

Зонирование исследуемой территории по степени вероятности выявления объектов, обладающих признаками объекта культурного наследия, проводится на основании изучения исходной документации, включающей в себя:

- анализ архивных и литературных источников по древней и современной истории населения, проживавшего на территории бассейна реки Пур;
- выявление закономерностей расположения выявленных объектов культурного наследия на территории бассейна реки Пур, проведенное по архивным источникам, литературным данным, а также исходя из опыта предшествующих исследований;
- анализ ландшафтно-топографической характеристики района, с точки зрения благоприятности ее заселения в древности, средневековье и в новое время, проведенный на основании изучения картографических материалов масштаба 1:100 000, 1:25 000 и соответствующей литературы;
- выявление зон на исследуемой территории с различной степенью вероятности обнаружения объектов, обладающих признаками объекта культурного наследия: перспективные, малоперспективные и неперспективные.

2. ИСТОРИЯ АРХЕОЛОГИЧЕСКОГО ИССЛЕДОВАНИЯ БАССЕЙНА РЕКИ ПУР

Сегодня, не смотря на исследования последних лет, большая часть Ямало-Ненецкого автономного округа остается слабо изученным в археологическом отношении регионом. Пуровский район относится к средне исследованным территориям. Тем не менее, разведывательные и исследовательские археологические работы на этой и примыкающей к ней территории Красноселькупского и Тазовского района проводились. Значительный вклад в эту работу в разное время сделан учеными Москвы, Санкт-Петербурга, Свердловска (Екатеринбурга), Тюмени, Тобольска, Ханты-Мансийска, и т. д., а так же местными исследователями. Итоги и результаты изучения археологических памятников Ямало-Ненецкого автономного округа, позволяют констатировать, что эта зона на протяжении всей первобытной эпохи активно осваивалась человеком. К настоящему времени на просторах Ямало-Ненецкого округа открыто несколько сотен археологических объектов, на территории Пуровского района более 200, в низовьях р. Таз (Тазовский район) – 34, также имеются сведения о 19 археологических объектах на территории Красноселькупского района. Материалы, полученные с открытых стоянок, поселений, городищ и могильников, позволяют наметить основные вехи развития древнейшей истории населения этого региона.

Первые сведения о событиях глубокой старины, о следах проникновения древнего человека на территорию современного Ямало-Ненецкого автономного округа стали достоянием науки с конца XIX - начала XX веков. Основной материал, касающийся археологических памятников региона, получен на протяжении последних 70-80 лет, благодаря исследованиям нескольких поколений отечественных ученых. До этого разрозненные сведения о наличии «курганов» и городищ черпались из описаний краеведов [Талицкая, 1953].

С середины 80-х годов можно говорить о начале крупномасштабных и действительно планомерных археологических исследований на территории Ямало-Ненецкого округа, в том числе Пуровского районов. Территория Красноселькупского района обследовалась эпизодически. Следует заметить, что в Ханты-Мансийском округе такие исследования проводились уже более двадцати лет за счет хоздоговорных работ в местах новостроек. Большой вклад в это сделан Уральской археологической экспедицией УрГУ. За это время были открыты сотни памятников разных эпох и накоплен колоссальный опыт полевых работ в таежной зоне Западной Сибири. Просторы лесотундровой и тундровой зон оставались огромным белым пятном на археологической карте Тюменской области. Вместе с тем, начинается более активное по сравнению с прежними годами промышленное освоение

нефтяных и газовых месторождений округа, «предоставляя» археологам дополнительные финансовые возможности для исследований.

Испрашиваемый земельный участок находится на территории Пуровского района в бассейне р. Харампур. При обследовании низовий Харампура, проведенном в 1997 году отрядом под руководством Л.Л. Косинской, открыты 36 археологических объектов КН, в том числе: Усть-Харампур 1-10, Усть-Кальпяс-яха 1-26. Выявленные объекты относятся к различным типам (поселения, городища, промысловые комплексы) и датируются временем от эпохи бронзы до эпохи средневековья [Косинская, 1997]. Обследование берегов р. Харампур было продолжено в 1998 году. Открыто 26 объектов КН, относящихся к различным периодам в том числе: поселения: Усть-Харампур 8а, Кальпяс 3 и 4, Усть-Кальпяс-яха 27, Харампур 1-2, 4-10, 12-18, промысловые комплексы Усть-Кальпяс-яха 28, Кальпяс 1, 2, Харампур 3, 11, 19 [Косинская, 1999].

В 2000 году сотрудники ПНИАЛ УрГУ под руководством Л.Л. Косинской обследовали объекты обустройства Южно-Харампурского месторождения и террасы р. Харампур. В среднем течении р. Харампур были открыты памятники Военто 1-4 (*Прил. 1*), Хыльслама-то и сделана случайная находка [Косинская, 2001]. В 2001 году тем же отрядом в бассейне р. Харампур, в ее среднем течении были открыты памятники Военто 5-13 (*Прил. 1*) [Косинская, 2002]. Зафиксированы многочисленные нарушения поверхности на площади всех памятников, указано на возможность дальнейших разрушений.

После перерыва в несколько лет работы возобновились. В 2006 году отрядом под руководством В.В. Заниной, при повторном обследовании группы памятников в нижнем течении р. Харампур были открыты поселения Усть-Харампур 11, 12, Харампур 3а, памятники (ловчие ямы) Усть-Харампур 13-15 [Занина, 2007]. Зафиксировано, что часть площади объектов КН Усть-Харампур 11, 14, 15 могла быть скрыта при разработке карьера песка, на оставшейся части разрушения не выявлены. На памятниках Усть-Харампур 12, 13 зафиксирована полная сохранность объектов, однако, одна из западин памятника Усть-Харампур 12 деформирована в ходе эксплуатации грунтовой дороги.

В 2009 году археологической группой ПНИАЛ УрГУ под руководством Л.Л. Косинской проведены противоаварийные раскопки разрушающихся памятников археологии Военто 2 и Военто 6. Отмечено увеличение разрушенной площади, некоторые объекты на памятниках уничтожены. В северо-западной части поселения Военто 2 раскопом площадью 14 кв. м исследован нарушенный участок поверхности по борту карьера, к северу от впадины 1. Культурный слой не обнаружен, но найден один артефакт. На поселении Военто 6 заложены зачистка, шурф и проведены три расчистки навалов грунта, общей площадью 36,4 кв. м. В результате исследован переотложенный культурный слой, обнаружено несколько

находок. На обоих памятниках зафиксированы новые объекты. Подтверждена предварительная датировка части жилищных площадок и впадин поселения эпохой раннего железного века. Они предварительно отнесены к кулайской культуре (культурной общности) конца I тыс. до н.э. - начала I тыс. н.э. Остальные объекты жилого назначения предположительно отнесены к позднему железному веку, часть впадин, сосредоточенных в северной части памятника, атрибутированы как ловчие ямы неуставленного возраста [Косинская, 2009]. Тогда же были выявлены два промысловых комплекса Военто 14 и Военто 16 (*Прил. 1*), первый из них датирован ранним временем (мезолит, неолит), второй отнесен к позднему историческому периоду – XVII-XIX вв.

В 2010 году в ходе проведения исследований на правой террасе р. Харампур отрядом ИПОС СО РАН под руководством О.Е. Пошехоновой был обнаружен один объект КН — поселение Усть-Харампур 16 [Пошехонова, 2011]. Памятник датирован эпохой средних веков, определить культурную принадлежность по имеющимся данным не удалось.

В 2011 году были проведены аварийные раскопки поселения Усть-Харампур 16. Удалось исследовать незначительный участок нетронутых культурных слоев, остальная площадь памятника оказалась разрушена [Пошехонова, 2012]. По результатам исследования поселение считается полностью изученным. Рекомендовано вывести его из списка выявленных объектов КН. В том же году на левой террасе р. Харампур в нижнем течении были выявлены 6 объектов КН – памятники Усть-Харампур 17, Харампур 22-26, среди них поселения и промысловые комплексы. Датируются памятники эпохами от энеолита до средневековья [Пошехонова, 2012а].

В 2012 году тем же отрядом продолжено обследование левой террасы р. Харампур, осмотрен небольшой участок между поселением Харампур 26 и устьем р. Хадутейяха. В результате обнаружены 2 объекта культурного наследия – поселения Харампур 27 и Харампур 28 [Пошехонова, 2013]. Поселение Харампур 27 по результатам радиоуглеродного исследования и морфологии отложений отнесено к эпохе средних веков (X в. н.э.). Поселение Харампур 28 можно отнести к двухслойным поселениям белоярской и нижнеобской археологической культур (карымский, зеленоярский или релкинский этапы) и датировать его IV в. до н.э. - VII в. н.э.

В 2013 году тем же отрядом продолжено обследование левой террасы р. Харампур, осмотрен небольшой участок к северо-западу от поселения Усть-Харампур 17. В результате обнаружен комплекс памятников Усть-Харампур 18 [Пошехонова, 2014]. Комплекс включает в себя могильные ямы и насыпи, наземные площадки, западины и несколько ловчих ям. Проведено исследование могилы с выбросом №1. Погребальный комплекс датирован по результатам радиоуглеродного исследования XVII в. и отнесен к культуре

лесных (пуровских) ненцев. Датировка и культурная принадлежность остальных объектов не установлена.

В 2014 году отрядом НП ЦЭТИС под руководством Т.Н. Рафиковой были осмотрены левая терраса р. Харампур в нижнем течении, террасы её левого притока р. Хадутейяха, а также террасы р. Айваседапур рядом с лицензионным участком [Рафикова, 2016]. В результате выявлены памятники Айваседапур 1-5, Пайсята 1, 2, Военто 17 и Харампур 29.

Обследование территории Харампурского и Фестивального месторождений

В 2000 году сотрудники ПНИАЛ УрГУ под руководством Л.Л. Косинской обследовали некоторые участки Южно-Харампурского месторождения, расположенного в верхнем и среднем течении р. Харампур [Косинская, 2001]. Ими были осмотрены (Прил. 4):

1. Берег ручья Ед-Яха от его истока до впадения в озеро Пюнят-то и восточный берег указанного озера.
2. Берега ручья Ябто-Яха от устья левого безымянного притока до впадения в р. Харампур, а также южный берег оз. Япты-то.
3. Участок правого берега р. Харампур вверх по течению от устья р. Ябто-Яха.
4. Правый берег ручья Нгарка-Сармик-яха от автомобильной дороги до устья и участок правого берега р. Харампур вниз по течению от устья ручья.

Проведена шурфовка, объекты КН на территории месторождения не обнаружены. В бассейне р. Харампур, в ее среднем течении было открыто поселение Хыльслама-то. В 2013 году в ходе инвентаризации состояния объектов археологического наследия Пуровского района археологической экспедицией АНО «Институт археологии Севера» под руководством М.А. Смирновой был зафиксирован факт утраты поселения. В результате обследования участка предполагаемого расположения памятника было установлено, что с 2000 г. конфигурация карьера сильно изменилась в процессе разработки песка, и поселение Хыльслама-то было полностью уничтожено. Участок суходольной гривы, на котором располагался данный памятник, был выработан и находится в настоящее время в пределах водоема гидронамывного карьера [Смирнова, 2013а].

В 2001 году сотрудники ПНИАЛ УрГУ под руководством Л.Л. Косинской обследовали некоторые участки Харампурского и Фестивального месторождений, расположенных в верхнем течении р. Харампур (бассейн р. Пур) и верхнем течении р. Покотыльки (бассейн р. Таз) [Косинская, 2002]. На территории Харампурского месторождения ими были осмотрены берега р. Лымбадкикке и нескольких безымянных ручьев – правые притоки р. Покотыльки, включая водораздельные площади и окрестности вахтового поселка Пионерный. На территории Фестивального месторождения ими были

осмотрены берега р. Лукъяха от истока из оз. Лукто до моста, включая берега безымянного притока, а также несколько участков на водоразделе к северу от реки и озера. Проведена шурфовка, объекты КН на территории месторождений не обнаружены.

В 2002 сотрудники ПНИАЛ УрГУ под руководством Косинской Л.Л. проводили историко-культурную экспертизу нефтяных месторождений. Восточно-Янгтинские площади Новопурпейского месторождения, Комсомольское и Губкинское, Южно-Тарасовское, Харампурское (бассейн р. Покотылькы (среднее течение) – левый приток р. Толька). На территории Харампурского месторождения объекты КН не обнаружены [Косинская, 2003].

В 2014 году отрядом ИПОС СО РАН под руководством Т.Н. Рафиковой были осмотрены некоторые площади Харампурского лицензионного участка [Рафикова, 2014]. Объекты КН на территории месторождений не обнаружены.

Таким образом, на террасах р. Пур её притоков выявлены объекты археологического наследия. Ближайшие от исследуемой территории памятники локализуются в урочище Военто - 15 выявленных объектов археологического наследия Военто 1-12, 14, 16, 17 (*Прил. 1*). Все они расположены компактным скоплением и находятся в 44,2 км от исследуемой территории. Однако испрашиваемый участок располагается в других ландшафтных условиях в неперспективной зоне, и поэтому вероятность обнаружения археологических объектов на исследуемой территории очень низкая.

3. КРАТКАЯ ЛАНДШАФТНО-ТОПОГРАФИЧЕСКАЯ ХАРАКТЕРИСТИКА РАЙОНА ИССЛЕДОВАНИЙ С ТОЧКИ ЗРЕНИЯ БЛАГОПРИЯТНОСТИ ЕЁ ЗАСЕЛЕНИЯ В ДРЕВНОСТИ

Район исследования расположен в правобережье р. Харампур, в низовьях р. Япты-яха (*Прил. 2*).

По схеме геоморфологического районирования [Атлас ЯНАО, 2004] территория Харампурского и Фестивального месторождений относится к Пур-Тазовскому блоку низких морских и аллювиально-озерных террас. Реликтовые мерзлые породы залегают здесь глубоко (около 200 м), и в целом это районы талых пород с небольшими перелетками, однако следы современных мерзлотных процессов повсеместно встречаются в виде бугров пучения и термокарстовых западин.

Приречные участки довольно хорошо дренированы, исключение составляет только заболоченная пойма реки – она занята травянисто-осоковой растительностью и кустарниками. Лесные урочища занимают преимущественно террасы и вершинные части грив.

Слабовыпуклые, почти плоские междуречья, как правило, безлесные и сильно заболочены. Основным типом болот в этой местности являются крупнобугристые (высота бугров 2-3 м) в сочетании с плоскобугристыми и грядово-мочажинными болотами, при значительном озерном расчленении [Атлас ЯНАО, 2004]. Мощности торфа в районе исследования – небольшие 0,5 м, несмотря на большую высоту бугров в их основании расположено льдисто-минеральное ядро, которое часто едва прикрыто торфяным покровом.

Согласно схеме геоботанического районирования территория относится к южной части Пур-Тазовской провинции северной тайги [Бакулин, Козин, 1996]. Здесь распространены ландшафты Припурских заторфованных плосковолнистых равнин с крупнобугристыми мерзлыми торфяниками и кочковатыми мерзлыми болотами с болотными мерзлотными, таежными глеево-мерзлотными почвами и подзолами иллювиально-железисто-гумусовыми. А также здесь распространены ландшафты Монгоюрибейских высоких холмисто-озёрных равнин с елово-лиственничными и березово-еловыми лесами, сфагновыми мочажинно-крупногрядовыми и бугристыми болотами на подзолах иллювиально-железисто-гумусовых и иллювиально-гумусовых, болотных мерзлотных почвах. Зональным типом растительности здесь является сосновые с лиственницей лишайниковые леса с участками крупнобугристых болот [Атлас ЯНАО, 2004].

Анализ ландшафтно-топографических характеристик и знание закономерностей расположения изученных объектов культурного наследия в этих районах позволяет

определить удобные места для проживания здесь людей в древности, средневековые и в новое время.

Среди факторов, обуславливающих выбор места поселения, наиболее важными являются:

1. наличие водоема;
2. наличие вблизи транспортного пути, в качестве которого использовались реки или системы проточных озер;
3. наличие приподнятой над окружающим рельефом, хорошо дренируемой площадки.
4. наличие мест, позволяющих заниматься рыбной ловлей, охотой и оленеводством.

В первую очередь это хорошо дренированные приречные участки, занятые сосновыми ягельниками, а также кустарничково-зеленомошными лесами на подзолистых и дерново-подзолистых почвах, в основе которых лежат песчано-супесчаные почвообразующие породы. Условно перспективны возвышенные участки и отдельно стоящие гряды, также занятые лесами, в случае их небольшого отдаления от рек, ручьев или озер. Большой интерес представляют берега проточных озер и стариц, удобных для рыбной ловли, а также рек, вытекающих из них.

Дренированные участки водоразделов, заметно приподнятые над заболоченными участками междуречий, пригодны для поселений только при незначительной близости водоема – источника питьевой водой. Обводненные и заболоченные участки леса, приуроченные к торфяно-перегнойно-глеевым почвам, потенциально могли быть заселены людьми в прошлом, в более сухие климатические периоды. Не менее перспективны для обитания гривы, расположенные посреди заболоченного леса или на окраине торфяника.

Слабо дренированные и заболоченные участки водоразделов не пригодны для поселений и могли использоваться только как полигоны для сбора дикоросов. Минеральных островов или грив посреди болот практически нет. Начало формирования торфяников в северной тайге датируется ранне-атлантическим временем (7840 л.н.) [Хотинский, Климанов, 1985; Болотные системы Западной Сибири, 2001]. Следовательно, в районе исследования уже в древности существовали болотные ландшафты, постепенно в условиях избыточного увлажнения захватывающие окружающие пространства. Памятники, располагавшиеся в древности на плоских, ныне заболоченных участках невозможно диагностировать визуально, они перекрыты слоем торфа, а рельеф деформирован пучением грунтов и термокарстом. Участки местности, занятые олиготрофными и мезотрофными болотами, были не пригодны для проживания уже в древности.

4. ЗОНИРОВАНИЕ ИССЛЕДУЕМОЙ ТЕРРИТОРИИ

На основании имеющихся данных, можно сделать предположения о степени перспективности различных участков испрашиваемой территории для поиска объектов, обладающих признаками объекта культурного наследия, относящихся к археологическому наследию, связанных с жизнедеятельностью древнего, средневекового населения и населения нового времени. Историко-культурное зонирование исследуемой территории выполнено на основании анализа ландшафтно-топографической характеристики района с точки зрения благоприятности её заселения в древности, с учетом опыта предшествующих исследователей и закономерностей расположения археологических объектов.

Район исследования расположен в правобережье р. Харампур, в низовьях р. Япты-яха. Промышленный объект запроектирован в 1-2 км к востоку от русла р. Харампур, на прилегающем заболоченном водоразделе. Это обводненные заболоченные территории, занятые тундровой растительностью. Трасса промышленного объекта пересекает русло р. Япты-яха в нижнем течении. Русло реки в этом месте узкое, извилистое, пойма и террасы не выражены. Берега ручья заросли хвойным лесом с густым подлеском. В 2000 году берега ручья Япты-яха, в том числе и в пределах испрашиваемого участка, были полностью осмотрены (*Прил. 4*) [Косинская, 2001]. Объекты культурного наследия не обнаружены. Исходя из ландшафтно-топографической характеристики участка, он полностью относится к **неперспективной** зоне. Обнаружение объектов, обладающих признаками объекта культурного наследия, здесь не представляется возможным (*Прил. 2, 3*).

К неперспективной зоне относятся участки, которые по ландшафтно-топографическим условиям не удовлетворяют требованиям для размещения на них долговременных поселенческих комплексов, хозяйственных, культовых и жилых объектов, а также временных поселений, на которых не требуется постоянного присутствия человека. К неперспективным участкам отнесены также участки, на которых выявление объектов, обладающих признаками объекта культурного наследия, на сегодняшний день технически невозможно.

В результате проведения зонирования территории исследования по степени вероятности обнаружения объектов, обладающих признаками объекта культурного наследия, связанных с жизнедеятельностью древнего, средневекового населения и населения нового времени вся площадь исследуемого участка отнесена к неперспективной зоне. На испрашиваемом участке объекты культурного наследия, включенные в Единый государственный реестр объектов культурного наследия (памятников истории и культуры) народов Российской Федерации, выявленные объекты культурного наследия, объекты,

обладающие признаками объекта культурного наследия, и их зоны охраны отсутствуют. В связи с этим необходимость проведения полевых натурных работ отсутствует.

ЗАКЛЮЧЕНИЕ

В соответствии с целью, поставленной на предварительном этапе исследования, проведено зонирование территории, испрашиваемой под расширение кустовой площадки №30 южной залежи Харампурского месторождения общей площадью 45,4426 га.

Работа выполнена по заказу ЗАО «ТюменьНИПИнефть». Исходя из ландшафтно-топографической характеристики участка, его полностью можно отнести к неперспективной зоне. На испрашиваемом участке объекты культурного наследия, включенные в Единый государственный реестр объектов культурного наследия (памятников истории и культуры) народов Российской Федерации, выявленные объекты культурного наследия, объекты, обладающие признаками объекта культурного наследия, и их зоны охраны отсутствуют. В связи с этим необходимость проведения полевых натурных работ отсутствует.

СПИСОК ИСТОЧНИКОВ И ЛИТЕРАТУРЫ

Атлас Тюменской области, вып. 1.-М.-Тюмень: Гл. упр. Геодезии и Картографии при Совете Министров СССР. 1971. С. 4-9.

Атлас ЯНАО. ФГПУ. Омская картографическая фабрика. 2004.

Бакулин В.В., Козин В.В. География Тюменской области. Екатеринбург: Сред.-Урал. кн. изд-во. 1996. 240 с.

Болотные системы Западной Сибири и их природоохранное значение / под ред. д.б.н. профессора В.Б. Куваева. – Тула: Гриф и К⁰, 2001. С., 331-345.

Косинская Л.Л. Отчет о НИР «Проведение противоаварийных раскопок разрушающихся памятников археологии «Военто 2» и «Военто 6» (Провский район ЯНАО)» в 2009 году. Яр-Сале, 2009.

Косинская Л.Л. Отчёт о НИР: Натурное обследование участков Восточно-Ягтинского, Комсомольского, Губкинского, Южно-Тарасовского и Харампурского месторождений в Пуровском и Красноселькупском районах Ямало-Ненецкого автономного округа в 2002 году. Екатеринбург. 2003. АКА УрГУ. ф. II, д. 652.

Косинская Л.Л. Отчет о НИР: Натурное обследование участков Харампурского и Фестивального месторождений и участка правого берега р. Харампур (урочище Военто) в Пуровском и Красноселькупском районах Ямало-Ненецкого автономного округа Тюменской области в 2001 году. Екатеринбург. 2002. АКА УрГУ. ф. II, д. 631.

Косинская Л.Л. Отчет об археологической разведке в Пуровском районе Ямало-Ненецкого автономного округа в 2000. Екатеринбург. 2001. АКА УрГУ. ф. II, д. 602.

Пошехонова О.Е. Отчет о НИР «Аварийные раскопки поселения Усть-Харампур 16 в Пуровском районе ЯНАО Тюменской области в 2011 г.» Тюмень, 2012.

Пошехонова О.Е. Отчет о полевых исследованиях в Красноселькупском и Пуровском районах ЯНАО Тюменской области в 2013 году. Тюмень, 2014.

Пошехонова О.Е. Отчет о полевых исследованиях в Пуровском районе ЯНАО Тюменской области в 2011 году. Тюмень, 2012а.

Пошехонова О.Е. Отчет о полевых исследованиях в Пуровском районе ЯНАО Тюменской области в 2012 году. Тюмень, 2013.

Пошехонова О.Е. Отчет о полевых исследованиях в Уватском и Пуровском районах Тюменской области в 2010 году. Тюмень. 2011.

Рафикова Т.Н. Отчет о НИР по проекту: «Обустройство Харампурского газового месторождения. Освоение Сеноманской залежи и участка Туронской залежи. Археологическое обследование территории» (натурные исследования) в двух книгах. Тюмень, 2014.

Рафикова Т.Н. Полевые исследования (археологическая разведка) в Пуровском районе ЯНАО Тюменской области в 2014 году (в трёх томах). Тюмень, 2016.

Смирнова М.А. Отчет о выполнении работ по теме: «Проведение инвентаризации состояния объектов археологического наследия, Пуровский район». В четырех частях. Выполнено в соответствии с требованиями государственного контракта № 84 от 15.07.2013 г. Нефтеюганск, 2013.

Хотинский Н.А., Климанов В.А. Радиоуглеродный возраст и климатические условия развития бугристых торфяников Надым-Казымского междуречья в голоцене // Вопросы экологии растений, болот, болотных местообитаний и торфяных залежей. – Петрозаводск, 1985. С.132-140.

СПИСОК ТЕКСТОВЫХ И ГРАФИЧЕСКИХ ПРИЛОЖЕНИЙ

Текстовые приложения

Текстовое приложение 1. Копия письма Службы государственной охраны объектов культурного наследия ЯНАО в адрес ЗАО «ТюменьНИПИнефть» № 4701-17/2799 от 12.12.2017 г. – 2 листа.

Графические приложения

Прил. 1. Обзорная карта-схема расположения экспертируемой территории, границ лицензионного участка и ближайших объектов КН. М 1:1 000 000.

Прил. 2. Карта-схема расположения объектов обустройства. М 1:100 000.

Прил. 3. Схема расположения проектируемого объекта (обозначен синим цветом).

Прил. 4. Выкопировка из отчета «Об археологической разведке в Пуровском районе Ямало-Ненецкого автономного округа в 2000 г.» (Косинская Л.Л., Екатеринбург. 2001).

ТЕКСТОВЫЕ ПРИЛОЖЕНИЯ



СЛУЖБА ГОСУДАРСТВЕННОЙ ОХРАНЫ ОБЪЕКТОВ КУЛЬТУРНОГО НАСЛЕДИЯ ЯМАЛО-НЕНЕЦКОГО АВТОНОМНОГО ОКРУГА

ул. Чубынина д. 14, г. Салехард, Ямало-Ненецкий автономный округ, 629008
Тел.: (34922) 3-72-73. Тел./факс: (34922) 3-72-73. E-mail: nasledie@sgokn.yanao.ru
ОГРН 1168901057885, ИНН/КПП 8901034761/890101001

12.12 2017 г. № 4801-12/2499

На № 26/5980 от 13 ноября 2017 г.

Техническому директору – главному
инженеру
ЗАО «ТюменьНИПИнефть»

А.В. Мурамцеву

Уважаемый Александр Владимирович!

На участке реализации проектных решений по титулам:

- «Обустройство кустовой площадки № 9 Губкинского месторождения. Корректировка» (Ямало-Ненецкий автономный округ, Пурувский район);
 - «Обустройство кустовой площадки №32 Губкинского месторождения. Расширение» (Ямало-Ненецкий автономный округ, Пурувский район);
 - «Обустройство кустовой площадки №34 Губкинского месторождения. Расширение» (Ямало-Ненецкий автономный округ, Пурувский район);
 - «Обустройство кустовой площадки №37 Губкинского месторождения. Корректировка. Расширение» (Ямало-Ненецкий автономный округ, Пурувский район);
 - «Обустройство кустовой площадки №5 Тарасовского месторождения. Расширение» (Ямало-Ненецкий автономный округ, Пурувский район);
 - «Обустройство кустовой площадки №41 Тарасовского месторождения» (Ямало-Ненецкий автономный округ, Пурувский район);
 - Обустройство кустовой площадки №262 Тарасовского месторождения. Расширение. 2 этап (Ямало-Ненецкий автономный округ, Пурувский район);
 - Обустройство кустовой площадки № 204 Комсомольского месторождения. Расширение (Ямало-Ненецкий автономный округ, Пурувский район);
 - Обустройство кустовой площадки №17 Харампурского месторождения. Южная залежь. Расширение (Ямало-Ненецкий автономный округ, Красноселькупский район);
 - Обустройство кустовой площадки №30 Харампурского месторождения. Южная залежь. Расширение (Ямало-Ненецкий автономный округ, Красноселькупский район);
 - Обустройство кустовой площадки №10 Фестивального месторождения. Расширение. 2 этап (Ямало-Ненецкий автономный округ, Пурувский район);
 - Обустройство кустовой площадки №36 Фестивального месторождения. Расширение (Ямало-Ненецкий автономный округ, Красноселькупский район);
 - Обустройство кустовой площадки №15 Верхне-Пурпейского месторождения. Расширение (Ямало-Ненецкий автономный округ, Пурувский район);
 - Обустройство кустовой площадки №1 Северо-Айваседопурувского месторождения. Расширение (Ямало-Ненецкий автономный округ, Пурувский район);
- отсутствуют объекты культурного наследия, включенные в Единый государственный реестр объектов культурного наследия народов Российской Федерации.

Испрашиваемый земельный участок расположен вне зон охраны, защитных зон объектов культурного наследия.

Сведениями об отсутствии на испрашиваемом участке выявленных объектов культурного наследия либо объектов, обладающих признаками объекта культурного наследия (в т.ч. археологического), служба государственной охраны объектов культурного наследия Ямало-Ненецкого автономного округа (далее – служба) не располагает. Учитывая изложенное, Заказчик работ в соответствии со ст. 28, 30, 31, 32, 36, 45.1 Федерального закона от 25 июня 2002 года № 73-ФЗ «Об объектах культурного наследия (памятниках истории и культуры) народов Российской Федерации» (далее – Федеральный закон) обязан:

- обеспечить проведение и финансирование историко-культурной экспертизы земельного участка, подлежащего воздействию земляных, строительных, хозяйственных и иных работ, путем археологической разведки, в порядке, установленном ст. 45.1 Федерального закона;
- представить в службу документацию, подготовленную на основе археологических полевых работ, содержащую результаты исследований, в соответствии с которыми определяется наличие или отсутствие объектов, обладающих признаками объекта культурного наследия на земельном участке, подлежащем воздействию земляных, строительных, хозяйственных и иных работ, а также заключение государственной историко-культурной экспертизы указанной документации (либо земельного участка).

В случае обнаружения в границе земельного участка, подлежащего воздействию земляных, строительных, хозяйственных и иных работ объектов, обладающих признаками объекта археологического наследия, и после принятия службой решения о включении данного объекта в перечень выявленных объектов культурного наследия:

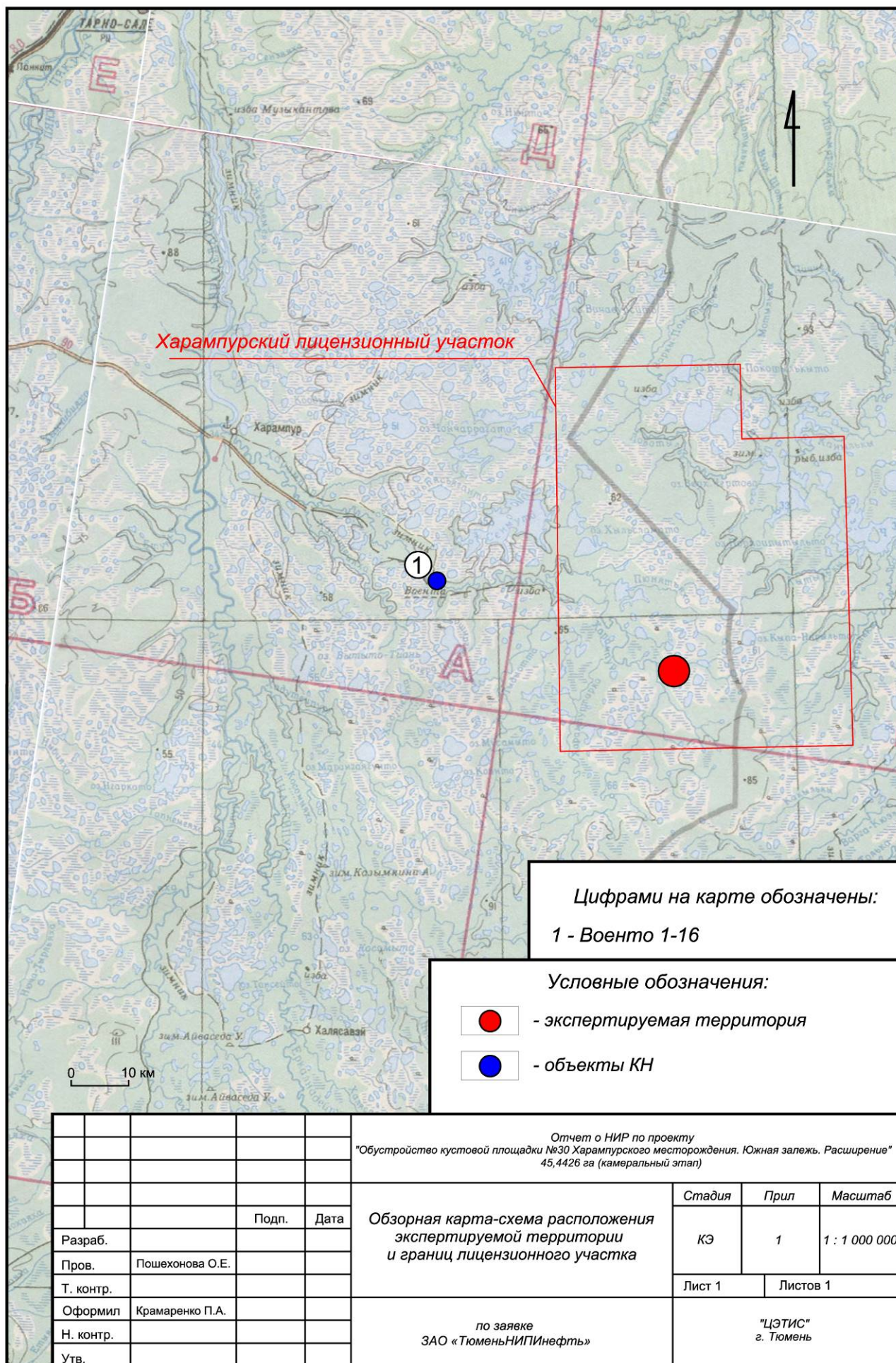
- разработать в составе проектной документации раздел об обеспечении сохранности выявленного объекта культурного наследия или о проведении спасательных археологических полевых работ или проект обеспечения сохранности выявленного объекта культурного наследия либо план проведения спасательных археологических полевых работ, включающих оценку воздействия проводимых работ на указанный объект культурного наследия (далее документация или раздел документации, обосновывающий меры по обеспечению сохранности выявленного объекта культурного (археологического) наследия);
- получить по документации или разделу документации, обосновывающей меры по обеспечению сохранности выявленного объекта культурного наследия заключение государственной историко-культурной экспертизы и представить его совместно с указанной документацией в службу на согласование;
- обеспечить реализацию согласованной службой документации, обосновывающей меры по обеспечению сохранности выявленного объекта культурного (археологического) наследия.

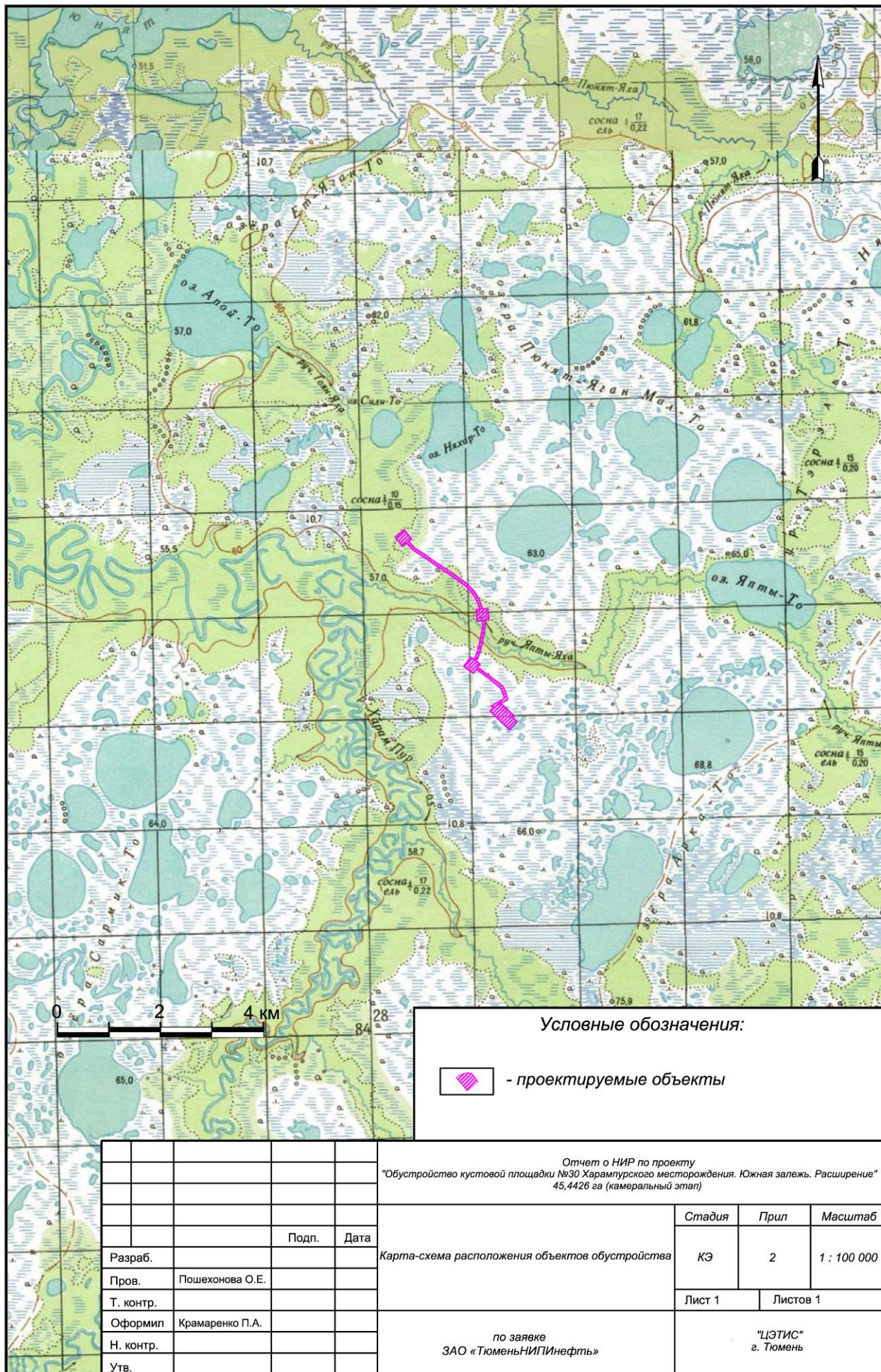
И.о. руководителя службы



В.Н. Гусева

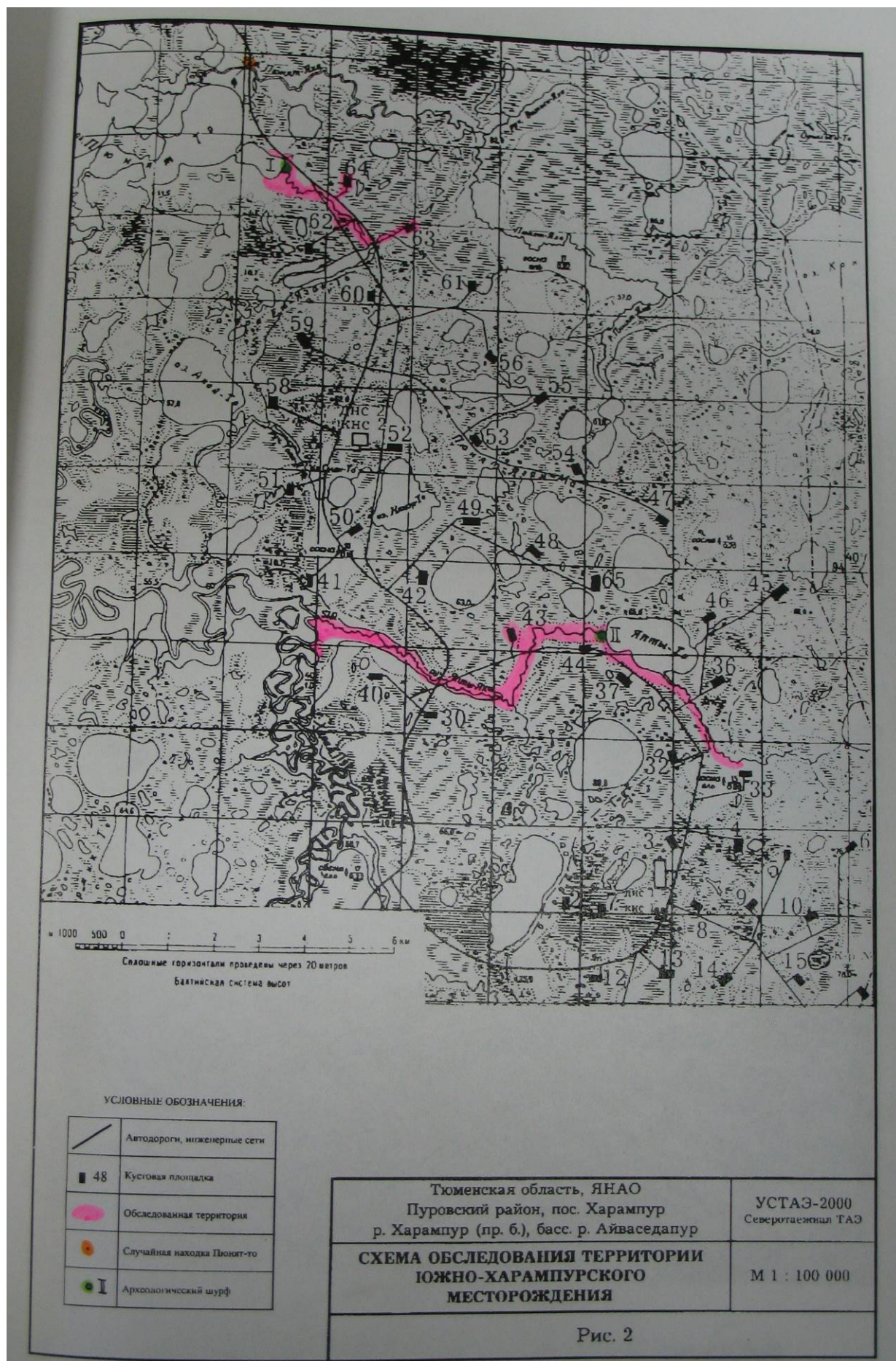
ГРАФИЧЕСКИЕ ПРИЛОЖЕНИЯ







Прил. 3. Схема расположения проектируемого объекта (обозначен синим цветом)



Прил. 4. Выкопировка из отчета «Об археологической разведке в Пуровском районе Ямало-Ненецкого автономного округа в 2000 г.» (Косинская Л.Л., Екатеринбург. 2001).