

государственной историко-культурной экспертизы документации, содержащей результаты исследований, в соответствии с которыми определяется наличие или отсутствие объектов, обладающих признаками объекта культурного наследия, на земельных участках, подлежащих воздействию земляных, строительных, мелиоративных, хозяйственных работ, предусмотренных статьей 25 Лесного кодекса Российской Федерации работ по использованию лесов (за исключением работ, указанных в пунктах 3, 4 и 7 части 1 статьи 25 Лесного кодекса Российской Федерации) и иных работ по проекту: «Обустройство кустовой площадки № 204 Комсомольского месторождения. Расширение» 12,3126 га.

Дата начала проведения

экспертизы: 16 марта 2018 г.

Дата окончания экспертизы: 27 марта 2018 г.

Место проведения экспертизы: г. Тюмень

Заказчик экспертизы: ЗАО «ТюменьНИПИнефть»
625014, РФ, г. Тюмень, ул. Республики, д. 250 б,
Тел/факс: (3452)22-52-61, 22-52-63, 22-53-12
tnipi@mail.ru.

Сведения об эксперте:

Фамилия, имя, отчество Чибыряк Владимир Эрьевич

Образование высшее

Специальность историк

Ученая степень (звание) нет

Стаж работы 15 лет

Место работы и должность Индивидуальный предприниматель Чибыряк Владимир Эрьевич, 625048. г. Тюмень, ул. Фабричная д.1, кв. 94;,
ОГРНИП 315547600044411, ИНН 540317074949, ОКВЭД 72.20, моб. 89226575064, sa-nv@mail.ru

Реквизиты аттестации

Министерства культуры РФ Приказ Минкультуры РФ № 527 от 31 марта 2015 г. «Об утверждении статуса аттестованного эксперта по проведению государственной историко-культурной экспертизы»

Объекты экспертизы, на которые был аттестован эксперт - выявленные объекты культурного наследия в целях обоснования целесообразности включения данных объектов в реестр;

- земли, подлежащие воздействию земляных, строительных, мелиоративных, хозяйственных работ, предусмотренных статьей 25 Лесного кодекса Российской Федерации работ по использованию лесов (за исключением работ, указанных в пунктах 3, 4 и 7 части 1 статьи 25 Лесного кодекса Российской Федерации) и иных работ, в случае, если орган охраны объектов культурного наследия не имеет данных об отсутствии на указанных землях объектов культурного наследия, включенных в реестр, выявленных объектов культурного наследия либо объектов, обладающих признаками объекта культурного наследия;

- документация, за исключением научных отчетов о выполненных археологических полевых работах, содержащая результаты исследований, в соответствии с

которыми определяется наличие или отсутствие объектов, обладающих признаками объекта культурного наследия, на земельных участках, подлежащих воздействию земляных, строительных, мелиоративных, хозяйственных работ, работ по использованию лесов и иных работ.

1. Ответственность эксперта.

Эксперт несет ответственность за соблюдение принципов проведения историко-культурной экспертизы, установленных ст. 29 Федерального закона № 73-ФЗ от 24.05.2002 г. «Об объектах культурного наследия (памятников истории и культуры) народов Российской Федерации» и за достоверность сведений, изложенных в заключении экспертизы.

2. Цели и объекты экспертизы

Цель экспертизы: определение наличия или отсутствия объектов культурного наследия, включенных в реестр, выявленных объектов культурного наследия, либо объектов, обладающих признаками объекта культурного наследия на земельных участках, подлежащих воздействию земляных, строительных, мелиоративных, хозяйственных работ, предусмотренных статьей 25 Лесного кодекса Российской Федерации работ по использованию лесов (за исключением работ, указанных в пунктах 3, 4 и 7 части 1 статьи 25 Лесного кодекса Российской Федерации) и иных работ (далее – Хозяйственных работ) по проекту «Обустройство кустовой площадки № 204 Комсомольского месторождения. Расширение» 12,3126 га.

Объект экспертизы: документация, содержащая результаты исследований, в соответствии с которыми определяется наличие или отсутствие объектов, обладающих признаками объекта культурного наследия, на земельных участках, подлежащих воздействию Хозяйственных работ по проекту «Обустройство кустовой площадки № 204 Комсомольского месторождения. Расширение» 12,3126 га.

3. Перечень документов, представленных Заказчиком:

1. Отчет о научно-исследовательской работе: «Историко-культурные исследования участков по проекту «Обустройство кустовой площадки № 204 Комсомольского месторождения. Расширение» 12,3126 га (камеральный этап) – (далее по тексту Отчет). В Отчет включены сведения о земельном участке, предусмотренные п. 16 Положения о государственной историко-культурной экспертизе».

4. Сведения об обстоятельствах, повлиявших на процесс проведения и результаты экспертизы

Обстоятельства, повлиявшие на процесс проведения и результаты экспертизы, отсутствуют.

*Эксперт Чибиряк Владимир Эрвиевич
Файл подписан цифровой электронной подписью*

5. Сведения о проведенных исследованиях с указанием примененных методов, объема и характера работ

Государственная историко-культурная экспертиза документации проведена в связи с разработкой проекта «Обустройство кустовой площадки № 204 Комсомольского месторождения. Расширение» 12,3126 га.

При подготовке настоящего заключения изучена и проанализирована в полном объеме документация, предоставленная заказчиком. Сведения о земельном участке получены путем применения методик камерального исследования территории, оценки ее историко-культурного потенциала и изученности, на основании изучения документации, включающего в себя:

- анализ архивных и литературных источников по древней и современной истории населения, проживавшего на территории бассейна р. Пякупур;
- выявление закономерностей расположения выявленных объектов культурного наследия на территории бассейна р. Пякупур, проведенное по архивным источникам, литературным данным, а также исходя из опыта предшествующих исследований;
- анализ ландшафтно-топографической характеристики района, с точки зрения благоприятности ее заселения в древности, средневековье и в новое время, проведенный на основании изучения картографических материалов масштаба 1:100 000, 1:25 000 и соответствующей литературы;
- выявление зон на исследуемой территории с различной степенью вероятности обнаружения объектов, обладающих признаками объекта культурного наследия: перспективные, малоперспективные и неперспективные.

На основании полученной информации были разработаны рекомендации о возможности использования земельных участков для проектируемого строительства.

Имеющийся и привлеченный материал достаточен для подготовки заключения государственной историко-культурной экспертизы.

6. Факты и сведения, выявленные и установленные в результате проведенных исследований

Территория, отводимая по проекту «Обустройство кустовой площадки № 204 Комсомольского месторождения. Расширение» 12,3126 га. расположена в Пуровском районе Ямало-Ненецкого автономного округа, в бассейне р. Пякупур.

Исследуемая площадь находится в левобережье р. Пякупур, между реками Хэкудьяха и Вораяха. Промышленный объект запроектирован в 2,5 км от края террасы р. Пякупур, на относительно дренированной площадке, занятой сосновым лесом на ягельнике. Исходя из ландшафтно-топографической характеристики участка, он полностью относится к

Эксперт Чибиряк Владимир Эрвиевич
Файл подписан цифровой электронной подписью

малоперспективной зоне. Однако испрашиваемый участок был полностью обследован в 2015 году, объекты культурного наследия не обнаружены (*Прил. 4 Отчета*) [ЦЭТИС, 2018].

7. Перечень документов и материалов, собранных и полученных при проведении экспертизы, а также использованной для нее специальной и справочной литературы:

1. Федеральный закон от 25.06.2002 N 73-ФЗ «Об объектах культурного наследия (памятниках истории и культуры) народов Российской Федерации».
2. Постановление Правительства Российской Федерации от 15.07.2009 N 569 «Об утверждении Положения о государственной историко-культурной экспертизе».
3. ЦЭТИС Отчет о научно-исследовательской работе: «Историко-культурные исследования участков по проекту «Обустройство кустовой площадки № 204 Комсомольского месторождения. Расширение» 12,3126 га (камеральный этап). Тюмень 2018.

8. Обоснования выводов экспертизы

Изученная документация и привлеченные источники содержат полноценные сведения об испрашиваемом земельном участке и исчерпывающую информацию об объектах культурного наследия на рассматриваемой территории, соответствующую требованиям Федерального закона от 25.06.2002 г. № 73-ФЗ «Об объектах культурного наследия (памятниках истории и культуры) народов Российской Федерации», необходимую для согласования земляных, строительных, мелиоративных, хозяйственных работ, работ по использованию лесов (за исключением работ, указанных в пунктах 3, 4 и 7 части 1 статьи 25 Лесного кодекса Российской Федерации) и иных работ.

В процессе работ было проведено камеральное исследование и историко-культурное зонирование земельного участка по проекту «Обустройство кустовой площадки № 204 Комсомольского месторождения. Расширение» 12,3126 га.

В результате исследований установлено, что территория размещения объекта проектирования ранее была подробно изучена археологическими полевыми работами НП ЦЭТИС в 2015 г. Объектов культурного наследия в ходе работ не выявлено.

На испрашиваемом участке объекты культурного наследия, включенные в Единый государственный реестр объектов культурного наследия (памятников истории и культуры) народов Российской Федерации, выявленные объекты культурного наследия, объекты, обладающие признаками объекта культурного наследия, и их зоны охраны отсутствуют. В связи с этим необходимость проведения полевых натурных работ отсутствует [ЦЭТИС, 2018].

9. Вывод экспертизы

На основании рассмотренных документов, привлеченных литературных данных и иных источников, эксперт пришел к следующим выводам:

*Эксперт Чибиряк Владимир Эрвиевич
Файл подписан цифровой электронной подписью*

на земельном участке по проекту: «Обустройство кустовой площадки № 204 Комсомольского месторождения. Расширение» 12,3126 га. объекты культурного наследия, включенные в Единый государственный реестр объектов культурного наследия РФ, выявленные объекты культурного наследия, объекты, обладающие признаками объектов культурного наследия, в том числе объекты археологического наследия, охранные и защитные зоны объектов культурного наследия отсутствуют.

Эксперт считает возможным (положительное заключение) проведение земляных, строительных, мелиоративных, хозяйственных работ, работ по использованию лесов и иных работ на земельном участке по проекту: «Обустройство кустовой площадки № 204 Комсомольского месторождения. Расширение» 12,3126 га. без ограничений, связанных с осуществлением мероприятий по сохранению объектов культурного наследия.

В соответствии с пунктом 4 и 11 статьи 36 Федерального закона от 25.06.2002 N 73-ФЗ, в случае обнаружения в ходе проведения изыскательских, проектных, земляных, строительных, мелиоративных, хозяйственных работ, работ, предусмотренных статьей 25 Лесного кодекса Российской Федерации работ по использованию лесов (за исключением работ, указанных в пунктах 3, 4 и 7 части 1 статьи 25 Лесного кодекса Российской Федерации) и иных работ объекта, обладающего признаками объекта культурного наследия, в том числе объекта археологического наследия, заказчик указанных работ, технический заказчик (застройщик) объекта капитального строительства, лицо, проводящее указанные работы, обязаны незамедлительно приостановить указанные работы и в течение трех дней со дня обнаружения такого объекта направить в региональный орган охраны объектов культурного наследия письменное заявление об обнаруженном объекте.

Археологические предметы, обнаруженные в результате проведения изыскательских, проектных, земляных, строительных, мелиоративных, хозяйственных работ, указанных в [статье 30](#) настоящего Федерального закона работ по использованию лесов и иных работ, подлежат обязательной передаче физическими и (или) юридическими лицами, осуществляющими указанные работы, государству в порядке, установленном федеральным органом охраны объектов культурного наследия.

10. Список приложений

- | | | |
|--------------|--|-------------|
| Приложение 1 | Письмо исх № 26/1507 от 27.03.18. о проведении экспертизы и предоставлении информации. | - 1 лист |
| Приложение 2 | ЦЭТИС Отчет о научно-исследовательской работе: «Историко-культурные исследования участков по проекту «Обустройство кустовой площадки № 204 Комсомольского месторождения. Расширение» 12,3126 га (камеральный этап). Тюмень 2018. | - 28 листов |

Акт оформлен 27.03.2018 г.

*Эксперт Чибиряк Владимир Эрвиевич
Файл подписан цифровой электронной подписью*



Закрытое акционерное общество
«Тюменский научно
исследовательский и проектный
институт нефти и газа»

ТюменьНИПИнефть

625019, г.Тюмень, ул.Республики, 2506
тел.+7(3452)500747, факс +7(3452)276863
www.tnipi.ru, e-mail: info@tnipi.ru
ИНН: 7203210084 КПП: 720301001

Исх.№ 26/1507 от « 27 » марта 2018 г.
на № от « » 2018 г.

Индивидуальному предпринимателю
Чибиряку Владимиру Эрвевичу

(о проведении историко-культурной экспертизы)

Уважаемый Владимир Эрвевич!

Просим Вас провести государственную историко-культурную экспертизу документации, содержащей результаты исследований, в соответствии с которыми определяется наличие или отсутствие выявленных объектов культурного наследия и объектов, обладающих признаками объекта культурного наследия (в т.ч. археологического) на землях, подлежащих воздействию строительных работ по проекту «Обустройство кустовой площадки № 204 Комсомольского месторождения. Расширение», а также организовать сопровождение акта государственной историко-культурной экспертизы.

Градостроительная и кадастровая документация на земельные участки находится в стадии разработки и не может быть представлена для экспертизы. Направляем утвержденные рабочие материалы проекта в формате MapInfo и таблицу координат угловых точек границ земельного участка.

Площадь обследования составляет 12,3126 га.

Таблица 1 Координаты земельного участка (*Долгота-Широта, WGS-84)

Долгота Х*		Широта У*
Обустройство кустовой площадки № 204 Комсомольского месторождения. Расширение		
1	76° 5' 7,1952"	64° 17' 32,8848"
2	76° 4' 56,6832"	64° 17' 38,9796"
3	76° 4' 59,8116"	64° 17' 40,5384"
4	76° 5' 20,8356"	64° 17' 48,6132"
5	76° 5' 34,0764"	64° 17' 42,6732"
6	76° 5' 27,168"	64° 17' 39,012"
7	76° 5' 17,8728"	64° 17' 35,4444"

Приложения: 1. Границы земельного участка в формате MapInfo

2. Таблица координат земельного участка

Технический директор – главный инженер

А.В. Мурамцев

Контактное лицо:

Юртаев А.М.

телефон.: +7 (3452) 500747 доб. 1236

email: ecolog7@tnipi.ru



Ассоциация
«Центр этноэкологических и технологических исследований Сибири»

УДК: 902(571.122)
ББК: 63.4(2p5)
Инв. № _____

Гриф _____
Экз. _____

УТВЕРЖДАЮ

Управляющий делами

ЦЭТИС, д.и.н.

А.Н. Вагашев



Отчет

о научно-исследовательской работе:

«Историко-культурные исследования участков по проекту «Обустройство
кустовой площадки № 204 Комсомольского месторождения. Расширение»

12,3126 га

(камеральный этап)

Тюмень, 2018

АННОТАЦИЯ

Отчет - 28 с., 1 текст. прил., 4 граф. прил.

ТЮМЕНСКАЯ ОБЛАСТЬ, ЯМАЛО-НЕНЕЦКИЙ АВТОНОМНЫЙ ОКРУГ, ПУРОВСКИЙ РАЙОН, Р. ПЯКУПУР, Р. ВОРАЯХА, Р. ХЭКУДЬЯХА, КОМСОМОЛЬСКОЕ МЕСТОРОЖДЕНИЕ, ЗОНИРОВАНИЕ, НЕПЕРСПЕКТИВНАЯ ЗОНА, ИСТОРИКО-КУЛЬТУРНЫЕ ИССЛЕДОВАНИЯ, ОБЪЕКТ КН, ПАМЯТНИК, ПОСЕЛЕНИЕ, МЕСТОНАХОЖДЕНИЕ.

Предметом исследования является территория, испрашиваемая под расширение кустовой площадки №204 Комсомольского месторождения. Исследуемый участок в соответствии с административным делением располагается в Пуровском районе Ямало-Ненецкого автономного округа в бассейне реки Пякупур (*Прил. I*).

Цель работ на предварительном камеральном этапе исследования – подготовка рекомендаций для рациональной планировочной организации работ на испрашиваемой территории, при которых будет исключено негативное воздействие хозяйственной и природообразующей деятельности на объекты культурного наследия (в случае нахождения), попадающие в зону обустройства.

Для выполнения поставленной цели решались следующие задачи:

- выявление закономерностей расположения выявленных объектов культурного наследия в бассейне реки Пякупур, проведенное на основе анализа архивных материалов и литературных источников;
- анализ ландшафтно-топографической ситуации и выявление наиболее вероятных мест обнаружения объектов, обладающих признаками объекта культурного наследия, на исследуемой территории;
- зонирование территории обустройства по степени вероятности нахождения на ней объектов, обладающих признаками объекта культурного наследия.

До настоящего времени натурные археологические исследования на террасах реки Пякупур в нижнем течении, в том числе и на территории Комсомольского месторождения, проводились в 1993, 1997, 2002, 2003 и 2015 годах. Испрашиваемый участок обследован полностью, объекты археологического наследия не обнаружены. Однако, в непосредственной близости от исследуемой территории Комсомольского месторождения выявлены объекты археологического наследия. На испрашиваемых участках объекты культурного наследия, включенные в Единый государственный реестр объектов культурного наследия (памятников истории и культуры) народов Российской Федерации, выявленные объекты культурного наследия, объекты, обладающие признаками объекта культурного наследия, и их зоны охраны отсутствуют.

СОДЕРЖАНИЕ

Введение	4
1. Методика проведения зонирования.....	6
2. История археологического исследования бассейна реки Пякупур.....	7
3. Краткая ландшафтно-топографическая характеристика района исследований с точки зрения благоприятности её заселения в древности.....	14
4. Зонирование экспертируемой территории.....	16
Заключение.....	17
Список источников и литературы.....	18
Список текстовых и графических приложений.....	20
Текстовые приложения.....	21
Графические приложения.....	24

ВВЕДЕНИЕ

В настоящем отчете представлены результаты камерального этапа историко-культурного исследования территории, испрашиваемой под расширение кустовой площадки №204 Комсомольского месторождения общей площадью 12,3126 га.

Работа выполнена по заказу ЗАО «ТюменьНИПИнефть». Работа проводится в связи с тем, что Служба государственной охраны объектов культурного наследия ЯНАО не имеет данных об отсутствии на испрашиваемой территории объектов, обладающих признаками объекта культурного наследия (*Текст. прил. 1*). Исследуемый участок в соответствии с административным делением располагается в Пуровском районе Ямало-Ненецкого автономного округа, в бассейне реки Пякупур (*Прил. 1*). Схема расположения земельного участка на кадастровых планах или кадастровых картах отсутствует.

Координаты угловых точек испрашиваемого участка (WGS-84)

N	Долгота X*	Широта Y*
1	76° 5' 7,1952"	64° 17' 32,8848"
2	76° 4' 56,6832"	64° 17' 38,9796"
3	76° 4' 59,8116"	64° 17' 40,5384"
4	76° 5' 20,8356"	64° 17' 48,6132"
5	76° 5' 34,0764"	64° 17' 42,6732"
6	76° 5' 27,168"	64° 17' 39,012"
7	76° 5' 17,8728"	64° 17' 35,4444"

Цель работ на предварительном камеральном этапе исследования – подготовка рекомендаций для рациональной планировочной организации работ на испрашиваемой территории, при которых будет исключено негативное воздействие хозяйственной и природообразующей деятельности на объекты культурного наследия (в случае нахождения), попадающие в зону строительства.

Для выполнения поставленной цели решались следующие задачи:

- выявление закономерностей расположения выявленных объектов культурного наследия в бассейне реки Пякупур, проведенное на основе анализа архивных материалов и литературных источников;
- анализ ландшафтно-топографической ситуации и выявление наиболее вероятных мест обнаружения объектов, обладающих признаками объекта культурного наследия, на исследуемой территории;
- зонирование территории обустройства по степени вероятности нахождения на ней объектов, обладающих признаками объекта культурного наследия.

Для этого осуществлен сбор информации об объектах КН, относящихся к археологическому наследию, связанных с жизнедеятельностью древнего, средневекового населения и населения нового времени, в пределах нижнего течения бассейна реки Пякупур. До настоящего времени натурные археологические исследования на террасах реки Пякупур в нижнем течении, в том числе и на территории Комсомольского месторождения, проводились в 1993, 1997, 2002, 2003 и 2015 годах [Косинская, 1993, 1997, 2003, 2004; Козеко, 2004; Еньшин, 2015]. Испрашиваемый участок обследован полностью [Еньшин, 2015], объекты археологического наследия не обнаружены. Однако, в непосредственной близости от исследуемой территории Комсомольского месторождения выявлены объекты археологического наследия (*Прил. 1*).

В соответствии с целью, поставленной на предварительном этапе исследования, на экспертируемой территории были определены зоны с различной степенью вероятности обнаружения объектов КН (неперспективные) и выработаны рекомендации. Результаты проведенного зонирования нанесены на карты-схемы масштаба 1:100 000, прилагаемые к отчету (*Прил. 2-3*). На испрашиваемых участках объекты культурного наследия, включенные в Единый государственный реестр объектов культурного наследия (памятников истории и культуры) народов Российской Федерации, выявленные объекты культурного наследия, объекты, обладающие признаками объекта культурного наследия, и их зоны охраны отсутствуют.

1. МЕТОДИКА ПРОВЕДЕНИЯ ЗОНИРОВАНИЯ

Зонирование исследуемой территории по степени вероятности выявления объектов, обладающих признаками объекта культурного наследия, проводится на основании изучения исходной документации, включающей в себя:

- анализ архивных и литературных источников по древней и современной истории населения, проживавшего на территории бассейна реки Пякупур;
- выявление закономерностей расположения выявленных объектов культурного наследия на территории бассейна реки Пякупур, проведенное по архивным источникам, литературным данным, а также исходя из опыта предшествующих исследований;
- анализ ландшафтно-топографической характеристики района, с точки зрения благоприятности ее заселения в древности, средневековье и в новое время, проведенный на основании изучения картографических материалов масштаба 1:100 000, 1:25 000 и соответствующей литературы;
- выявление зон на исследуемой территории с различной степенью вероятности обнаружения объектов, обладающих признаками объекта культурного наследия: перспективные, малоперспективные и неперспективные.

2. ИСТОРИЯ АРХЕОЛОГИЧЕСКОГО ИССЛЕДОВАНИЯ НИЖНЕГО ТЕЧЕНИЯ БАССЕЙНА РЕКИ ПЯКУПУР

Сегодня, не смотря на исследования последних лет, большая часть Ямало-Ненецкого автономного округа остается слабо изученным в археологическом отношении регионом. Пуровский район относится к одной из наименее исследованных территорий. Тем не менее, разведывательные и исследовательские археологические работы здесь проводились. Значительный вклад в эту работу в разное время сделан учеными Москвы, Санкт-Петербурга, Свердловска (Екатеринбурга), Тюмени, Тобольска, Ханты-Мансийска, и др., а так же местными исследователями. Итоги и результаты изучения археологических памятников Ямало-Ненецкого автономного округа позволяют констатировать, что эта зона на протяжении всей первобытной эпохи активно осваивалась человеком. К настоящему времени на территории Ямало-Ненецкого округа открыто несколько сотен археологических объектов, в Пуровском районе более 100. Материалы, полученные с открытых стоянок, поселений, городищ и могильников, позволяют наметить основные вехи истории древних племен в этом регионе.

Анализ сведений позволяет сделать вывод о типичных местах обнаружения археологических объектов – поселенческих комплексов, в наиболее изученных участках бассейна р. Пур и в прилегающих к нему участках. Месторасположение промысловых комплексов не имеет четкой привязки к водным объектам, но они всегда располагаются рядом с поселениями, жители которых занималось охотой на диких зверей при помощи ловушек. Расстояние до водных объектов от мест обнаружения промысловых комплексов может превышать 1 км (например, Еркал 2, Сугмутен-ягун III). Расположение комплексов напрямую связано с размером систем (количеством ям). Малые системы чаще всего приурочены к краевым участкам террас, где и в настоящее время обычны оленьи тропы. Системы среднего размера пересекают суходолы от бровки террасы до ее внутреннего края, упирающегося обычно в болото. Крупные комплексы, состоящие из двух параллельных или взаимно перпендикулярных рядов впадин, расположены вдоль либо поперек суходола или мыса. Самые крупные системы ловушек находятся на широких участках суходолов и состоят из одного или нескольких рядов впадин, перекрывающих свободный проход во всех направлениях.

Поселенческие и промысловые комплексы бывают расположены:

1. На берегах р. Пур или ее истоков – р.р. Айвасадапур и Пякупур, а, так же р. Надым, на берегах притоков разного порядка - в среднем, нижнем или верхнем течении.

- на террасах - как на мысах и суходолах, так и на прямолинейных участках берега (некоторые комплексы памятников в верхнем и нижнем течении р. Пякупур и др.);
- вблизи устья притоков (комплексы памятников в верхнем и нижнем течении рек Пякупур, Етыпур и др.);
- в истоках и устьях озерных протоков (некоторые комплексы памятников в верхнем течении р. Пякупур и др.);
- на берегах старичных озер и, соответственно, на террасе (комплексы памятников на реках Харампур, Етыпур и др.).

3. На берегах проточных озер (на краю современного и коренного берега) - комплекс памятников на оз. Пяку-то, Щетнмато-лор.

4. На суходольных останцах древней ледниковой равнины (комплекс памятников на горе Увыр-пай – Ет-то 1 - 4).

Могильников и святилищ в бассейне р. Пур известно мало, поэтому говорить о типичных местах их обнаружения пока не приходится.

В бассейне р. Пур археологические объекты обнаружены на террасах притоков различного порядка. На территории Комсомольского месторождения, площади которого находятся в бассейнах рек Пурпе и Пякупур, археологические натурные работы проводились неоднократно [Косинская, 1993, 1997, 2003, 2004; Козеко, 2004; Еньшин, 2015]. В 1993 году отрядом под руководством Л.Л. Косинской проведено обследование Комсомольского газового месторождения (Западный и Северный купола). В результате открыты поселение и комплексы ловчих ям Ванчару-яха I, II и Хальмер-яха I с неустановленной датировкой, а так же поселение первой половины - середины II тысячелетия н. э. Хальмер-яха II [Косинская, 1993]. В 1997 году тем же отрядом продолжено обследование Комсомольского месторождения, в результате рядом с ним практически на границе с Губкинским участком выявлены объекты КН – поселения Харв-Яха, Ету-Яха 1, поселение Нарэця-Яха и местонахождение Ету-Яха 2 (Прил. 1) [Косинская, 1997]. В 2002 году работа отряда на площади месторождения продолжена [Косинская, 2003]. В результате работ выявлены местонахождения Вора-Тарка-яха 1, Вора-Тарка-яха 2, Пякупур 1, Пякупур 2, Хэкуд-яха 1, Хэкуд-яха 2. В 2003 году на площади месторождения отрядом под руководством Козеко О.Е. обследованы памятники, выявленные в 2002 году, а также обнаружен один новый объект КН [Козеко, 2004; Косинская, 2004]. Памятники Вора-Тарка-яха 1, 2, Пякупур 1, 2, Хэкуд-яха 1, 2 признаны естественными образованиями, которые лишены признаков объектов КН. На левой террасе р. Вораяха обнаружен объект КН - памятник Вора-яха 1, который исследован рекогносцировочным раскопом. В 2015 году археологическое обследование Комсомольского

месторождения проведено экспедицией НП ЦЭТИС под руководством Еньшина Д.Н., объекты археологического наследия не обнаружены [Еньшин, 2015].

В 2012 году отрядом ПНИАЛ УрГУ под руководством Е.А. Юдиной была проведена инвентаризация и паспортизация поселений Харв-Яха и Ету-Яха1 (бронзовый и ранний железный век), расположенных вблизи г. Губкинского (ЯНАО) [Юдина, 2013]. Было произведено обследование поселений, оценено состояние памятников на текущий момент, собраны данные необходимые для составления Паспорта объекта культурного наследия и выработки рекомендаций по обеспечению сохранности и перспективам их использования данные. Кроме того, в ходе обследования близлежащих территорий был выявлен памятник Ету-яха 3. В 2013 году отряд АНО «Институт археологии Севера» под руководством М.А. Смирновой проводил инвентаризацию состояния объектов археологического наследия Пуровского района. Были осмотрены, в том числе, памятники Вора-яха 1, Ванчару-яха 1 и 2. По результатам исследования объект археологического наследия Вора-яха 1 исключили из списков выявленных объектов культурного наследия на территории ЯНАО, в силу полного его исследования [Смирнова, 2013].

В непосредственной близости от исследуемой территории Комсомольского месторождения расположены 7 объектов археологического наследия (*Прил. 1*).

Поселение Хальмер-яха I

Расположено на узкой полосе песчаного суходола со следами старой гари, который тянется ниже устья р. Хальмер-таркаяхи по левому берегу р. Хальмерьяхи. Его поверхность довольно ровная, поросла сосновым беломошником с примесью лиственницы. К западу суходол постепенно понижается, переходя в торфяное болото, с востока ограничен густым пойменным березняком с примесью ивы. На южном конце суходола, на берегу реки находится площадка старой разведочной буровой.

Памятник открыт в 1993 году [Косинская, 1993]. Древнее поселение расположено в 0,3–0,4 км к С от старой разведочной буровой. В 45 м от кромки берега на поверхности заметны остатки наземного жилища в виде приподнятой площадки, длинной осью ориентированной в направлении З–В и окруженной по периметру 8 внешними ямами. С поверхности и из разрушений почвенного покрова собран подъёмный материал (каменные изделия). Памятник датируется периодом поздней бронзы или началом раннего железного века (конец II–I тыс. до н.э.). Сохранность памятника на момент открытия хорошая.

Поселение Хальмер-яха II

Расположено в 0,21 км к ССВ от поселения Хальмер-яха I на северной оконечности суходола.

Памятник открыт в 1993 году [Косинская, 1993]. Представляет собой жилищную впадину подквадратной формы размерами 10х9 м, ориентированную по направлению ЗЮЗ-ВЗВ и окруженной валом шириной 4,8-6,5 м, глубиной до 1 м от гребня вала и высотой 0,4–0,63 м от окружающей поверхности. Восточная сторона вала прямая, остальные – дугообразные, углы почти не выражены. С северной стороны вал расплылся, нарушен несколькими впадинками неправильной формы.

Подъёмного материала нет. Датировка не ясна (вероятно, первая половина – середина II тыс. до н.э.). Сохранность памятника на момент открытия хорошая.

Ловчие ямы Ванчару-яха I

Расположен в 180 м к ССЗ от буровой скважины куста 210 и в 40 м к З от грунтовой дороги. Памятник открыт в 1993 году [Косинская, 1993]. Представляет собой две впадины без выраженной обваловки. Впадины располагаются на нижнем конце крутой излучины коренного берега р. Ванчаруяхи и образуют линию почти параллельную бровке террасы. Последняя имеет здесь высоту около 2 м от уровня заболоченной поймы. Впадины, вероятно, являются остатками ловчих ям.

Подъёмного материала нет. Возраст памятника не определён. Сохранность на момент открытия хорошая.

Ловчие ямы Ванчару-яха II

Расположен в 0,36 км к ССВ от памятника Ванчару-яха I и в 0,15-0,2 км к ЮЗ от площадки куста 210.

Памятник открыт в 1993 году [Косинская, 1993]. Представляет собой две округлые впадины. Впадина 1 диаметром 4,2 м и глубиной 0,2 м, впадина 2 диаметром 4,4 м и глубиной 0,35 м. Обе впадины имеют полуовальные выступы. К впадине 1 выступ примыкает с западной стороны, к впадине 2 – с северо-восточной. Впадины расположены в 7–12 м от бровки террасы, имеющей здесь высоту 3–3,5 м от уровня поймы, у северного основания узкого длинного мыса. Они находятся в 14,5 м друг от друга, образуя линию, ориентированную с З на В и перпендикулярную кромке берега р. Ванчаруяхи. Вероятно, впадины являются остатками ловчих ям. Возможно, памятники Ванчару-яха I и Ванчару-яха II являются частями одного промыслового комплекса, однако установить это без раскопок не представляется возможным. Подъёмного материала нет. Возраст памятника не определён. Впадина 1 повреждена, т.к. по ней проходит грунтовая дорога.

Поселение Ету-Яха 1

Расположено в 3,5 км к СВ от г. Губкинский, на правом берегу старицы р. Етуяхи, на 0,15 км выше впадения последней в Пякупур. Старица соединяется с р. Етуяхой только в периоды паводков. В 0,5 км к С от поселения проходит шоссе Губкинский – Пурпе. Правый

берег р. Етуяхи занят сосновым бором с примесью берёзы; в напочвенном покрове – ягель и кустарнички (брусничник, багульник). В 0,1–0,2 км от края террасы, в её глубине бор переходит в верховое болото, где устроен обширный неглубокий карьер. Поверхность террасы, ровная вдоль старицы, становится волнисто-грядистой в приустьевой части речки, ближе к берегу Пякупура. Высота бровки от уреза воды 2–4 м. По террасе проложены грунтовые дороги, поверхность нарушена множеством ямок от выворотней и старых провалившихся нор.

Поселение открыто в 1997 году [Косинская, 1997]. Расположено в 0,1 км СЗ от берега старицы и в 10 м от борта карьера. На поверхности выявлены следы двух наземных жилищ, в виде слабо приподнятых площадок с внешними ямками по периметру.

Жилище 1 – площадка овальной формы, размерами 8,5х6 м и высотой 0,17–0,2 м, ориентирована длинной осью с СЗ на ЮВ. Площадка окружена 10 ямками округлой и овальной форм. Их размеры от 1х0,9 м до 1,8х1,3 м, глубина 0,1–0,17 м.

Жилище 2 находится в 10 м к СЗ от жилища 1, представляет собой площадку подпрямоугольной формы, размерами 3,8х2,2 м, высотой 0,12 м. К её северо-западному краю примыкают две ямки – округлая (диаметр 0,8 м) и овальная (1,1х0,8 м), их глубина – 0,08 и 0,1 м.

В 2012 году проведена инвентаризация состояния выявленных объектов археологического наследия экспедиционным отрядом ЦАИ УрФУ под руководством Е.А. Юдиной [Юдина, 2013]. По результатам работ был составлен акт осмотра технического состояния объекта культурного наследия и выработаны рекомендации по обеспечению сохранности и перспективам использования объекта в целях популяризации культурного наследия. Для поселения определена граница территории, снят инструментальный план местности, проведена шурфовка с целью установления границы распространения культурного слоя.

Выявлена еще одна приподнятая площадка №3. Площадка овальной формы размерами 6,7х5,7 м глубиной 0,5 м, ориентирована по линии северо-восток – юго-запад, окружена семью ямками размерами от 0,5х0,5 до 1,5х1,4 м глубиной 0,15–0,18 м. Эта площадка также является остатками наземного жилища. Всего на территории памятника и на близлежащих участках было заложено два шурфа и сделано пять зачисток, артефакты не обнаружены. Почти во всех шурфах и зачистках зафиксирована естественная почвенная стратиграфия. В зачистке 7, выполненной на борту старой ямы вблизи вновь выявленного объекта №3 обнаружен культурный слой – слоистое заполнение ямы с мелкой углистой крошкой.

Состояние объекта на период осмотра в 2012 году определено как хорошее.

Датировка и культурная принадлежность. Памятник относится к позднему бронзовому - раннему железному векам (конец II тыс. до н.э. – начало I тыс. н.э.). Датировка и культурная принадлежность могут быть уточнены после проведения археологических раскопок памятника.

Местонахождение Ету-Яха 2

Местонахождение открыто в 1997 году [Косинская, 1997]. В 0,2 км к ЮВ от поселения Ету-яха 1 и в 35 м к Ю от берега старицы на полотне грунтовой дороги найден отщеп тёмно-серого кварцита. Отщеп тонкого сечения, короткий (2,5х4,2 см), спинка частично покрыта галечной коркой, проксимальный край и правый боковой обломаны. Других признаков культурного слоя в районе находки не обнаружено.

Поселение Харв-яха

Местонахождение открыто в 1997 году [Косинская, 1997]. Находится на правом берегу р. Харвьяхи, в 0,7 км выше впадения её в Пякупур, в 3 км к ЮЗ от г. Губкинский и в 0,5 км к СВ от мыса, который вдаётся в заболоченную пойму и отделен от террасы неглубокой ложбинкой. Поверхность террасы на этом участке ровная, с небольшим уклоном к СЗ, бровка чётко выражена. Растительность – сосновый лишайниковый бор с примесью кедра и берёзы. При строительстве автодороги от карьера к городу лес на мысу вырублен. Рядом с памятником в настоящее время проходит грунтовая дорога, а его территория замусорена, поверхность мыса разъезжена.

В 2012 году проведена инвентаризация состояния выявленных объектов археологического наследия экспедиционным отрядом ЦАИ УрФУ под руководством Е.А. Юдиной [Юдина, 2013]. По результатам работ был составлен акт осмотра технического состояния объекта культурного наследия и выработаны рекомендации по обеспечению сохранности и перспективам использования объекта в целях популяризации культурного наследия. Для поселения определена граница территории, снят инструментальный план местности, проведена шурфовка с целью установления границы распространения культурного слоя.

Поселение включает две впадины, расположенные в 23 м друг от друга. Впадина 1 подпрямоугольной формы, плоскодонная, размерами 4,1х3,7 м и глубиной 0,37 м, со слабовыраженной, растоптанной обваловкой шириной до 1,4 м и высотой 0,12 м от окружающей поверхности. Находится у края террасы, длинной осью ориентирована по линии ЮЗ-СВ, параллельно бровке. С северо-западной стороны обваловка прорезана канавкой выхода, длина которой 1,2 м, ширина 0,6 м, глубина 0,15 м. Впадина 2 подпрямоугольной формы, размерами 2,1х1,8 и глубиной 0,26 м, без обваловки.

Впадина 1, по всем признакам, образовалась на месте углублённого жилища-полуземлянки. Впадина 2 представляет собой, вероятно, остатки вспомогательной (хозяйственной) постройки. Подъёмного материала нет. Возраст памятника не определён.

Таким образом, на террасах р. Пякупур и его притоков уже выявлены объекты археологического наследия. Ближайшие от исследуемой территории памятники - поселение Ету-Яха 1 и местонахождение Ету-Яха 2, расположены в 21 км от проектируемого объекта. Однако, исследуемый участок уже был обследован ранее [Еньшин, 2015] и поэтому вероятность обнаружения объектов, обладающих признаками объекта культурного наследия, на этой территории очень низкая.

3. КРАТКАЯ ЛАНДШАФТНО-ТОПОГРАФИЧЕСКАЯ ХАРАКТЕРИСТИКА РАЙОНА ИССЛЕДОВАНИЙ С ТОЧКИ ЗРЕНИЯ БЛАГОПРИЯТНОСТИ ЕЁ ЗАСЕЛЕНИЯ В ДРЕВНОСТИ

Исследуемая площадь находится в левобережье р. Пякупур, между реками Хэкудьяха и Вораяха (*Прил. 2, 3*).

По схеме геоморфологического районирования [Атлас ЯНАО, 2004] территория Северо-Комсомольского месторождения относится к Надымскому блоку низких и средневысотных неравномерно расчлененных ступеней и озерно-аллювиальных террас, параллельно-грядовыми и эрозионно-мерзлотно-тектоническими формами рельефа. Реликтовые мерзлые породы залегают здесь глубоко (около 200 м), и в целом это районы талых пород с небольшими перелетками, однако следы современных мерзлотных процессов повсеместно встречаются в виде бугров пучения и термокарстовых западин.

Приречные участки плохо дренированы, не исключая заболоченную пойму реки – она занята осоковым кочкарником и кустарниками. Лесные урочища занимают преимущественно террасы и вершинные части глив.

Слабовыпуклые, почти плоские междуречья, как правило, безлесные и сильно заболочены. Основным типом болот в этой местности являются крупнобугристые (высота бугров 2-3 м) в сочетании с плоскобугристыми и грядово-мочажинными болотами, при значительном озерном расчленении [Атлас ЯНАО, 2004]. Мощности торфа в районе исследования – небольшие 0,5 м, несмотря на большую высоту бугров в их основании расположено льдисто-минеральное ядро, которое часто едва прикрыто торфяным покровом.

Согласно схеме геоботанического районирования территория относится к южной части Надым-Пурской южной провинции северной тайги [Бакулин, Козин, 1996]. Здесь распространены ландшафты Пуровских плоских заторфованных и заозеренных низин с мёрзлыми бугристыми болотами в сочетании с разреженной лиственничной и еловой тайгой на подзолах иллювиально-железисто-гумусовых в придолинных частях и крупнобугристыми болотами на водоразделах [Атлас ЯНАО, 2004]. Зональным типом растительности здесь является флора крупнобугристых, плоскобугристых и грядово-мочажинных болот.

Анализ ландшафтно-топографических характеристик и знание закономерностей расположения изученных объектов культурного наследия в этих районах позволяет определить удобные места для проживания здесь людей в древности, средневековье и в новое время.

Среди факторов, обуславливающих выбор места поселения, наиболее важными являются:

1. наличие водоема;
2. наличие вблизи транспортного пути, в качестве которого использовались реки или системы проточных озер;
3. наличие приподнятой над окружающим рельефом, хорошо дренируемой площадки.
4. наличие мест, позволяющих заниматься рыбной ловлей, охотой и оленеводством.

В первую очередь это хорошо дренированные приречные участки, занятые сосновыми ягельниками, а также кустарничково-зеленомошными лесами на подзолистых и дерново-подзолистых почвах, в основе которых лежат песчано-супесчаные почвообразующие породы. Условно перспективны возвышенные участки и отдельно стоящие гряды, также занятые лесами, в случае их небольшого отдаления от рек, ручьев или озер. Большой интерес представляют берега проточных озер и стариц, удобных для рыбной ловли, а также рек, вытекающих из них.

Дренированные участки водоразделов, заметно приподнятые над заболоченными участками междуречий, пригодны для поселений только при незначительной близости водоема — источника питьевой водой. Обводненные и заболоченные участки леса, приуроченные к торфяно-перегнойно-глеевым почвам, потенциально могли быть заселены людьми в прошлом, в более сухие климатические периоды. Не менее перспективны для обитания гривы, расположенные посреди заболоченного леса или на окраине торфяника.

Слабо дренированные и заболоченные участки водоразделов не пригодны для поселений и могли использоваться только как полигоны для сбора дикоросов. Минеральных островов или грив посреди болот практически нет. Начало формирования торфяников в северной тайге датируется ранне-атлантическим временем (7840 л.н.) [Хотинский, Климанов, 1985; Болотные системы Западной Сибири, 2001]. Следовательно, в районе исследования уже в древности существовали болотные ландшафты, постепенно в условиях избыточного увлажнения захватывающие окружающие пространства. Памятники, располагавшиеся в древности на плоских, ныне заболоченных участках невозможно диагностировать визуально, они перекрыты слоем торфа, а рельеф деформирован пучением грунтов и термокарстом. Участки местности, занятые олиготрофными и мезотрофными болотами, были не пригодны для проживания уже в древности.

и мезотрофными болотами, были не пригодны для проживания уже в древности.

4. ЗОНИРОВАНИЕ ИССЛЕДУЕМОЙ ТЕРРИТОРИИ

На основании имеющихся данных, можно сделать предположения о степени перспективности различных участков испрашиваемой территории для поиска объектов, обладающих признаками объекта культурного наследия, относящихся к археологическому наследию, связанных с жизнедеятельностью древнего, средневекового населения и населения нового времени. Историко-культурное зонирование исследуемой территории выполнено на основании анализа ландшафтно-топографической характеристики района с точки зрения благоприятности её заселения в древности, с учетом опыта предшествующих исследователей и закономерностей расположения археологических объектов.

Исследуемая площадь находится в левобережье р. Пякупур, между реками Хэкудъяха и Вораяха. Промышленный объект запроектирован в 2,5 км от края террасы р. Пякупур, на относительно дренированной площадке, занятой сосновым лесом на ягельнике. Исходя из ландшафтно-топографической характеристики участка, он полностью относится к **малоперспективной** зоне (*Прил. 2, 3*). Однако испрашиваемый участок был полностью обследован в 2015 году, объекты культурного наследия не обнаружены (*Прил. 4*) [Еньшин, 2015].

На испрашиваемом участке объекты культурного наследия, включенные в Единый государственный реестр объектов культурного наследия (памятников истории и культуры) народов Российской Федерации, выявленные объекты культурного наследия, объекты, обладающие признаками объекта культурного наследия, и их зоны охраны отсутствуют. В связи с этим необходимость проведения полевых натурных работ отсутствует.

ЗАКЛЮЧЕНИЕ

В соответствии с целью, поставленной на предварительном этапе исследования, проведено зонирование территории, испрашиваемой под расширение кустовой площадки №204 Комсомольского месторождения общей площадью 12,3126 га.

Работа выполнена по заказу ЗАО «ТюменьНИПИнефть». Испрашиваемый участок был полностью обследован в 2015 году. На испрашиваемом участке объекты культурного наследия, включенные в Единый государственный реестр объектов культурного наследия (памятников истории и культуры) народов Российской Федерации, выявленные объекты культурного наследия, объекты, обладающие признаками объекта культурного наследия, и их зоны охраны отсутствуют. В связи с этим необходимость проведения полевых натурных работ отсутствует.

СПИСОК ИСТОЧНИКОВ И ЛИТЕРАТУРЫ

Атлас Тюменской области, вып. 1.-М.-Тюмень: Гл. упр. Геодезии и Картографии при Совете Министров СССР. 1971. С. 4-9.

Атлас ЯНАО. ФГПУ. Омская картографическая фабрика. 2004.

Бакулин В.В., Козин В.В. География Тюменской области. Екатеринбург: Сред.-Урал. кн. изд-во. 1996. 240 с.

Болотные системы Западной Сибири и их природоохранное значение / под ред. д.б.н. профессора В.Б. Куваева. – Тула: Гриф и К⁰, 2001. С., 331-345.

Еньшин Д.Н. Отчет о НИР: «Археологические исследования в Пуровском районе Тюменской области в 2015 году по объекту «Реконструкция Комсомольского газового промысла». Тюмень, 2015.

Козеко О.Е. Отчет о разведке в Сургутском районе Ханты-Мансийского и Пуровском районе Ямало-Ненецкого автономных округов Тюменской области в 2003 г. Екатеринбург. 2004. АКА УрГУ. ф. II, д. 644.

Косинская Л.Л. Отчет о НИР: «ИКЭ земельных участков Барсуковского, Губкинского, Комсомольского, Северо-Комсомольского, Тарасовского, Северо-Тарасовского и Южно-Тарасовского месторождений в Пуровском районе Ямало-Ненецкого автономного округа в 2003 г». Екатеринбург. 2004. АКА УрГУ.

Косинская Л.Л. Отчёт о НИР: Натурное обследование участков Восточно-Ягтинского, Комсомольского, Губкинского, Южно-Тарасовского и Харампурского месторождений в Пуровском и Красноселькупском районах Ямало-Ненецкого автономного округа в 2002 г. Екатеринбург. 2003. АКА УрГУ. ф. II, д. 652.

Косинская Л.Л. Отчёт об археологической разведке в Пуровском районе Тюменской области в 1997 г. Екатеринбург. 1997. АКА УрГУ. ф. II, д.603.

Косинская Л.Л. Отчёт об археологической разведке на территории Комсомольского газового месторождения в Пуровском районе Тюменской области в 1993 г. Екатеринбург. 1993. АКА УрГУ. ф. II, д. 538.

Смирнова М.А. Отчет о НИР «Проведение инвентаризации состояния объектов археологического наследия в Пуровском районе Ямало-Ненецкого автономного округа». - В 5-ти частях. - Часть 4. – Нефтеюганск, 2013.

Хотинский Н.А., Климанов В.А. Радиоуглеродный возраст и климатические условия развития бугристых торфяников Надым-Казымского междуречья в голоцене // Вопросы экологии растений, болот, болотных местообитаний и торфяных залежей. – Петрозаводск, 1985. С.132-140.

Юдина Е.А. Отчет о результатах научно-исследовательской работы по теме: «Инвентаризации и паспортизация Поселений Харв-Яха и Ету-Яха1 (бронзовый и ранний железный век), расположенных вблизи г. Губкинского (ЯНАО)». - Екатеринбург, 2013.

СПИСОК ТЕКСТОВЫХ И ГРАФИЧЕСКИХ ПРИЛОЖЕНИЙ

Текстовые приложения

Текстовое приложение 1. Копия письма Службы государственной охраны объектов культурного наследия ЯНАО в адрес ЗАО «ТюменьНИПИнефть» № 4701-17/2799 от 12.12.2017 г. – 2 листа.

Графические приложения

Прил. 1. Обзорная карта-схема расположения экспертируемой территории и границ лицензионного участка. М 1:1 000 000.

Прил. 2. Карта-схема расположения объектов обустройства и ближайших объектов КН. М 1:100 000.

Прил. 3. Схема расположения проектируемого объекта (обозначен розовым цветом).

Прил. 4. Выкопировка из отчета о НИР «Археологические исследования в Пуровском районе Тюменской области в 2015 году по объекту «Реконструкция Комсомольского газового промысла» (Еньшин Д.Н., Тюмень, 2015) с указанием испрашиваемого участка.

ТЕКСТОВЫЕ ПРИЛОЖЕНИЯ



СЛУЖБА ГОСУДАРСТВЕННОЙ ОХРАНЫ ОБЪЕКТОВ КУЛЬТУРНОГО НАСЛЕДИЯ ЯМАЛО-НЕНЕЦКОГО АВТОНОМНОГО ОКРУГА

ул. Чубынина д. 14, г. Салехард, Ямало-Ненецкий автономный округ, 629008
Тел.: (34922) 3-72-73. Тел./факс: (34922) 3-72-73. E-mail: nasledie@sgokn.yanao.ru
ОГРН 1168901057885, ИНН/КПП 8901034761/890101001

12.12 2017 г. № 4801-12/2499

На № 26/5980 от 13 ноября 2017 г.

Техническому директору – главному
инженеру
ЗАО «ТюменьНИПИнефть»

А.В. Мурамцеву

Уважаемый Александр Владимирович!

На участке реализации проектных решений по титулам:

- «Обустройство кустовой площадки № 9 Губкинского месторождения. Корректировка» (Ямало-Ненецкий автономный округ, Пурувский район);
 - «Обустройство кустовой площадки №32 Губкинского месторождения. Расширение» (Ямало-Ненецкий автономный округ, Пурувский район);
 - «Обустройство кустовой площадки №34 Губкинского месторождения. Расширение» (Ямало-Ненецкий автономный округ, Пурувский район);
 - «Обустройство кустовой площадки №37 Губкинского месторождения. Корректировка. Расширение» (Ямало-Ненецкий автономный округ, Пурувский район);
 - «Обустройство кустовой площадки №5 Тарасовского месторождения. Расширение» (Ямало-Ненецкий автономный округ, Пурувский район);
 - «Обустройство кустовой площадки №41 Тарасовского месторождения» (Ямало-Ненецкий автономный округ, Пурувский район);
 - Обустройство кустовой площадки №262 Тарасовского месторождения. Расширение. 2 этап (Ямало-Ненецкий автономный округ, Пурувский район);
 - Обустройство кустовой площадки № 204 Комсомольского месторождения. Расширение (Ямало-Ненецкий автономный округ, Пурувский район);
 - Обустройство кустовой площадки №17 Харампурского месторождения. Южная залежь. Расширение (Ямало-Ненецкий автономный округ, Красноселькупский район);
 - Обустройство кустовой площадки №30 Харампурского месторождения. Южная залежь. Расширение (Ямало-Ненецкий автономный округ, Красноселькупский район);
 - Обустройство кустовой площадки №10 Фестивального месторождения. Расширение. 2 этап (Ямало-Ненецкий автономный округ, Пурувский район);
 - Обустройство кустовой площадки №36 Фестивального месторождения. Расширение (Ямало-Ненецкий автономный округ, Красноселькупский район);
 - Обустройство кустовой площадки №15 Верхне-Пурпейского месторождения. Расширение (Ямало-Ненецкий автономный округ, Пурувский район);
 - Обустройство кустовой площадки №1 Северо-Айваседопурувского месторождения. Расширение (Ямало-Ненецкий автономный округ, Пурувский район);
- отсутствуют объекты культурного наследия, включенные в Единый государственный реестр объектов культурного наследия народов Российской Федерации.

Испрашиваемый земельный участок расположен вне зон охраны, защитных зон объектов культурного наследия.

Сведениями об отсутствии на испрашиваемом участке выявленных объектов культурного наследия либо объектов, обладающих признаками объекта культурного наследия (в т.ч. археологического), служба государственной охраны объектов культурного наследия Ямало-Ненецкого автономного округа (далее – служба) не располагает. Учитывая изложенное, Заказчик работ в соответствии со ст. 28, 30, 31, 32, 36, 45.1 Федерального закона от 25 июня 2002 года № 73-ФЗ «Об объектах культурного наследия (памятниках истории и культуры) народов Российской Федерации» (далее – Федеральный закон) обязан:

- обеспечить проведение и финансирование историко-культурной экспертизы земельного участка, подлежащего воздействию земляных, строительных, хозяйственных и иных работ, путем археологической разведки, в порядке, установленном ст. 45.1 Федерального закона;
- представить в службу документацию, подготовленную на основе археологических полевых работ, содержащую результаты исследований, в соответствии с которыми определяется наличие или отсутствие объектов, обладающих признаками объекта культурного наследия на земельном участке, подлежащем воздействию земляных, строительных, хозяйственных и иных работ, а также заключение государственной историко-культурной экспертизы указанной документации (либо земельного участка).

В случае обнаружения в границе земельного участка, подлежащего воздействию земляных, строительных, хозяйственных и иных работ объектов, обладающих признаками объекта археологического наследия, и после принятия службой решения о включении данного объекта в перечень выявленных объектов культурного наследия:

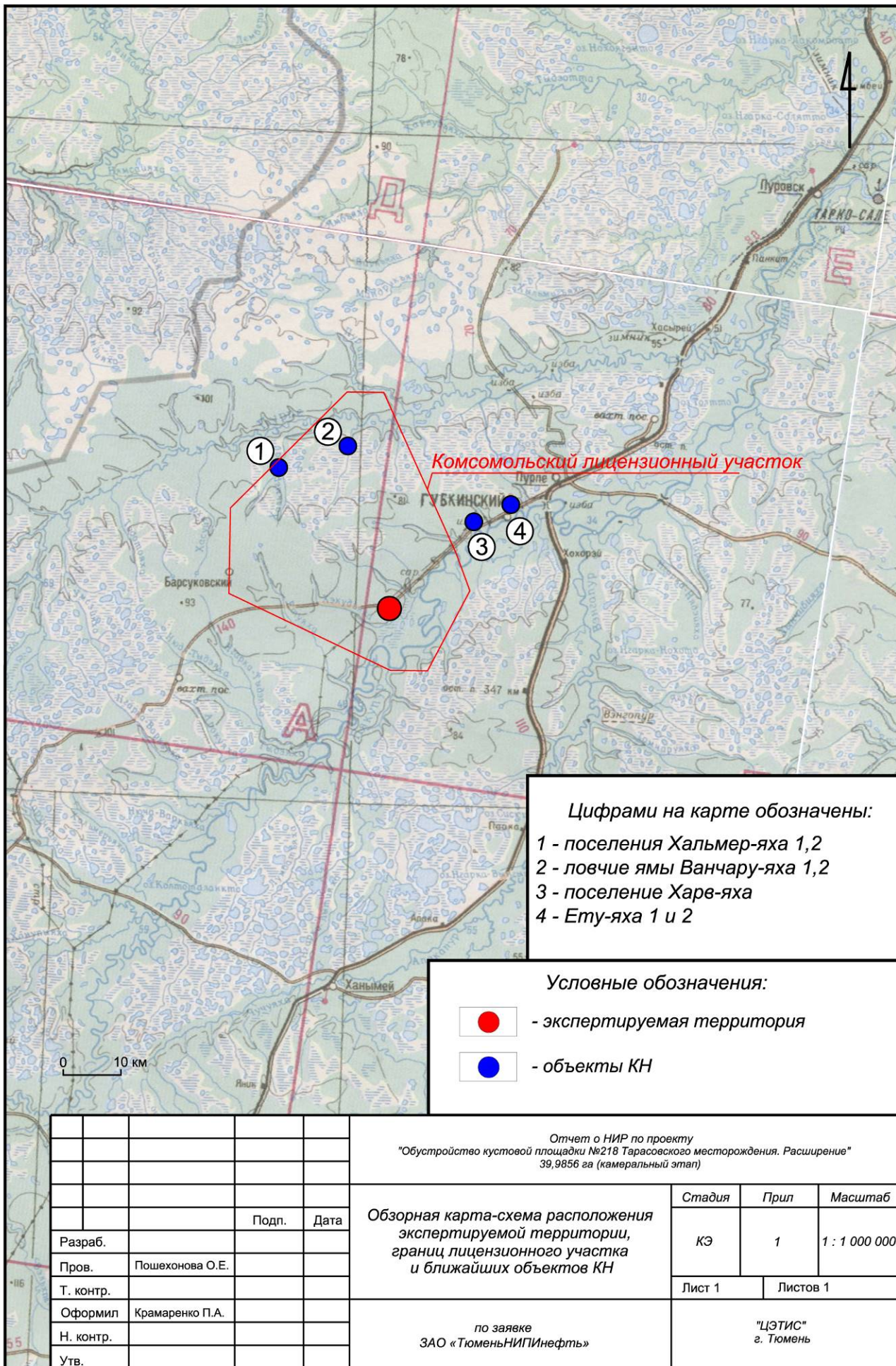
- разработать в составе проектной документации раздел об обеспечении сохранности выявленного объекта культурного наследия или о проведении спасательных археологических полевых работ или проект обеспечения сохранности выявленного объекта культурного наследия либо план проведения спасательных археологических полевых работ, включающих оценку воздействия проводимых работ на указанный объект культурного наследия (далее документация или раздел документации, обосновывающий меры по обеспечению сохранности выявленного объекта культурного (археологического) наследия);
- получить по документации или разделу документации, обосновывающей меры по обеспечению сохранности выявленного объекта культурного наследия заключение государственной историко-культурной экспертизы и представить его совместно с указанной документацией в службу на согласование;
- обеспечить реализацию согласованной службой документации, обосновывающей меры по обеспечению сохранности выявленного объекта культурного (археологического) наследия.

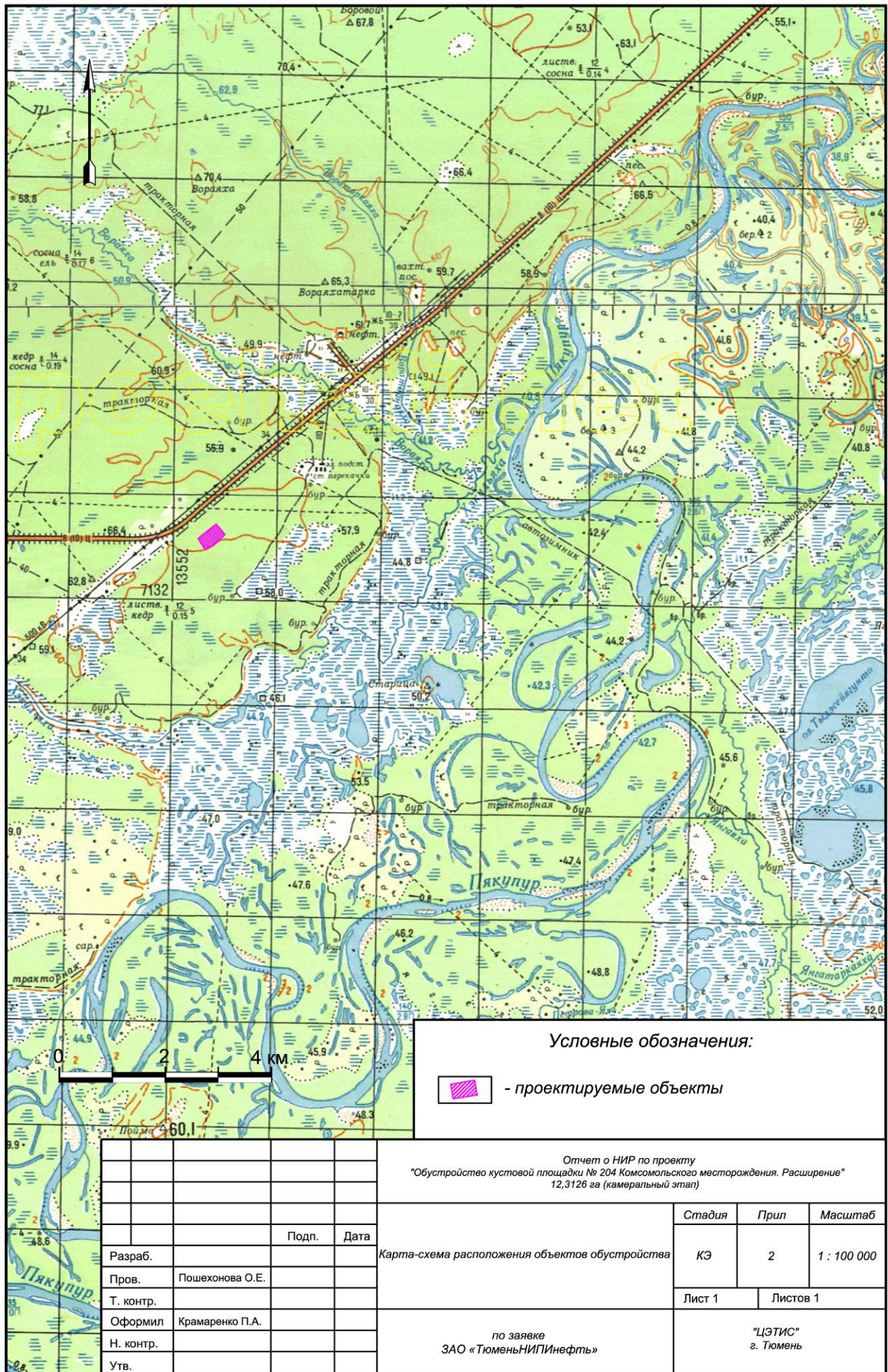
И.о. руководителя службы

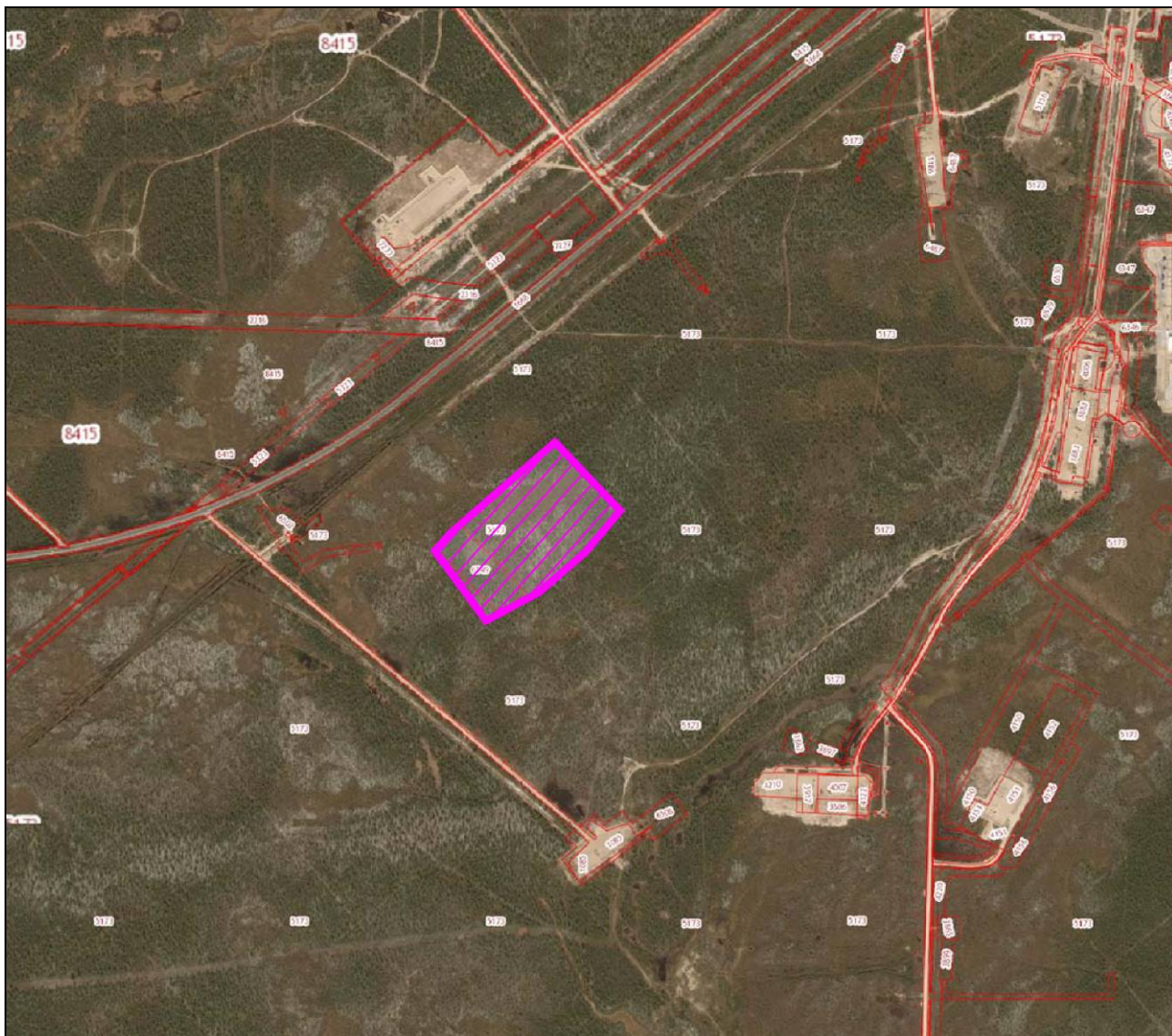


В.Н. Гусева

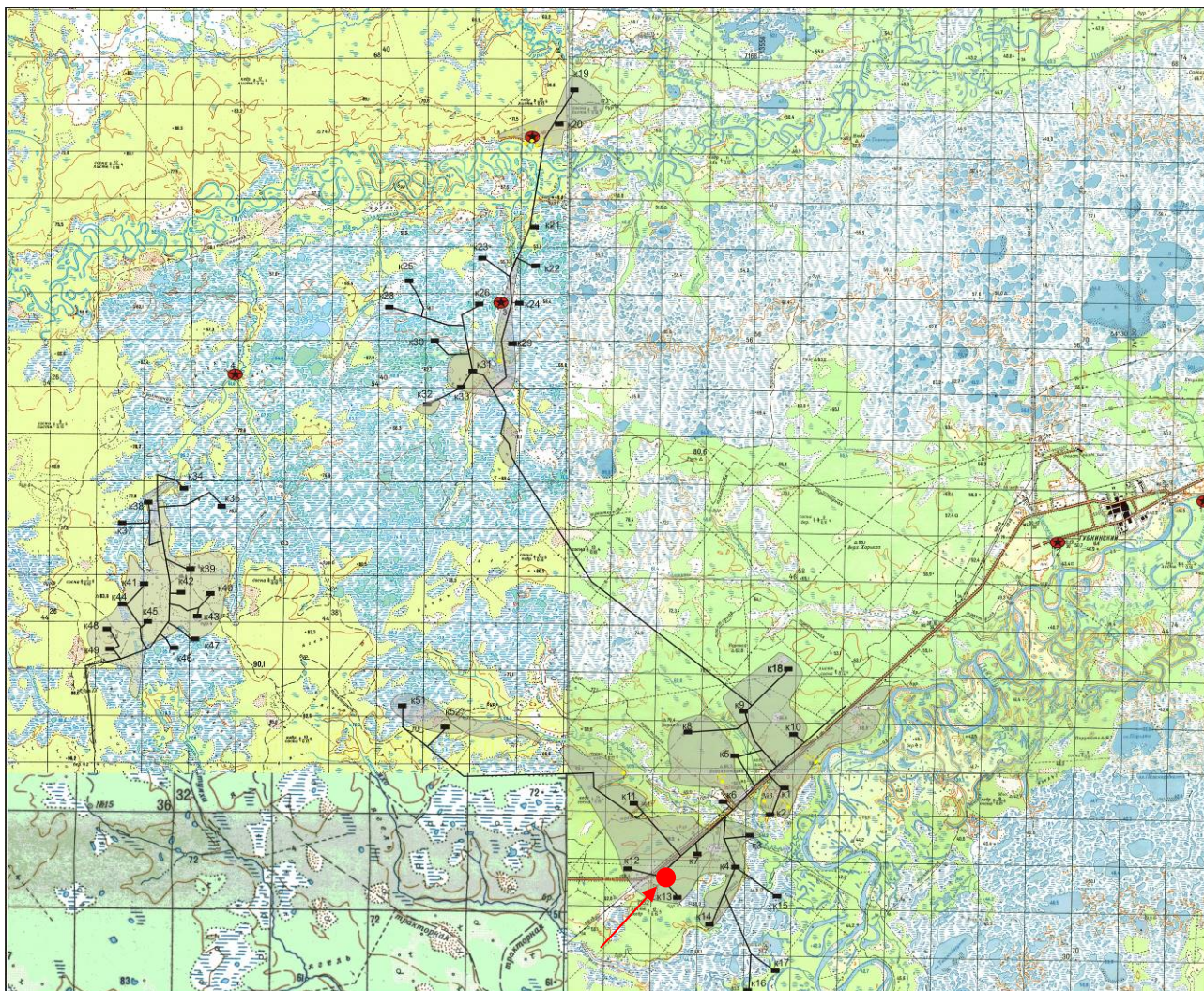
ГРАФИЧЕСКИЕ ПРИЛОЖЕНИЯ







Прил. 3. Схема расположения проектируемого объекта (обозначен розовым цветом)



Прил. 4. Выкопировка из отчета о НИР «Археологические исследования в Пуровском районе Тюменской области в 2015 году по объекту «Реконструкция Комсомольского газового промысла» (Еньшин Д.Н., Тюмень, 2015) с указанием испрашиваемого участка.