

государственной историко-культурной экспертизы документации, содержащей результаты исследований, в соответствии с которыми определяется наличие или отсутствие объектов, обладающих признаками объекта культурного наследия, на земельных участках, подлежащих воздействию земляных, строительных, мелиоративных, хозяйственных работ, предусмотренных статьей 25 Лесного кодекса Российской Федерации работ по использованию лесов (за исключением работ, указанных в пунктах 3, 4 и 7 части 1 статьи 25 Лесного кодекса Российской Федерации) и иных работ по проекту: «Обустройство кустовой площадки №34 Губкинского месторождения. Расширение» 14,1112 га.

**Дата начала проведения**

**экспертизы:** 16 марта 2018 г.

**Дата окончания экспертизы:** 27 марта 2018 г.

**Место проведения экспертизы:** г. Тюмень

**Заказчик экспертизы:** ЗАО «ТюменьНИПИнефть»  
625014, РФ, г. Тюмень, ул. Республики, д. 250 б,  
Тел/факс: (3452)22-52-61, 22-52-63, 22-53-12  
[tnipi@mail.ru](mailto:tnipi@mail.ru).

**Сведения об эксперте:**

**Фамилия, имя, отчество** Чибыряк Владимир Эрвиевич

**Образование** высшее

**Специальность** историк

**Ученая степень (звание)** нет

**Стаж работы** 15 лет

**Место работы и должность** Индивидуальный предприниматель Чибыряк Владимир Эрвиевич, 625048. г. Тюмень, ул. Фабричная д.1, кв. 94;,  
ОГРНИП 315547600044411, ИНН 540317074949, ОКВЭД 72.20, моб. 89226575064, sa-nv@mail.ru

**Реквизиты аттестации**

**Министерства культуры РФ** Приказ Минкультуры РФ № 527 от 31 марта 2015 г. «Об утверждении статуса аттестованного эксперта по проведению государственной историко-культурной экспертизы»

**Объекты экспертизы, на которые был аттестован эксперт** - выявленные объекты культурного наследия в целях обоснования целесообразности включения данных объектов в реестр;

- земли, подлежащие воздействию земляных, строительных, мелиоративных, хозяйственных работ, предусмотренных статьей 25 Лесного кодекса Российской Федерации работ по использованию лесов (за исключением работ, указанных в пунктах 3, 4 и 7 части 1 статьи 25 Лесного кодекса Российской Федерации) и иных работ, в случае, если орган охраны объектов культурного наследия не имеет данных об отсутствии на указанных землях объектов культурного наследия, включенных в реестр, выявленных объектов культурного наследия либо объектов, обладающих признаками объекта культурного наследия;

- документация, за исключением научных отчетов о выполненных археологических полевых работах, содержащая результаты исследований, в соответствии с

которыми определяется наличие или отсутствие объектов, обладающих признаками объекта культурного наследия, на земельных участках, подлежащих воздействию земляных, строительных, мелиоративных, хозяйственных работ, работ по использованию лесов и иных работ.

## **1. Ответственность эксперта.**

Эксперт несет ответственность за соблюдение принципов проведения историко-культурной экспертизы, установленных ст. 29 Федерального закона № 73-ФЗ от 24.05.2002 г. «Об объектах культурного наследия (памятников истории и культуры) народов Российской Федерации» и за достоверность сведений, изложенных в заключении экспертизы.

## **2. Цели и объекты экспертизы**

*Цель экспертизы:* определение наличия или отсутствия объектов культурного наследия, включенных в реестр, выявленных объектов культурного наследия, либо объектов, обладающих признаками объекта культурного наследия на земельных участках, подлежащих воздействию земляных, строительных, мелиоративных, хозяйственных работ, предусмотренных статьей 25 Лесного кодекса Российской Федерации работ по использованию лесов (за исключением работ, указанных в пунктах 3, 4 и 7 части 1 статьи 25 Лесного кодекса Российской Федерации) и иных работ (далее – Хозяйственных работ) по проекту «Обустройство кустовой площадки №34 Губкинского месторождения. Расширение» 14,1112 га.

*Объект экспертизы:* документация, содержащая результаты исследований, в соответствии с которыми определяется наличие или отсутствие объектов, обладающих признаками объекта культурного наследия, на земельных участках, подлежащих воздействию Хозяйственных работ по проекту «Обустройство кустовой площадки №34 Губкинского месторождения. Расширение» 14,1112 га.

## **3. Перечень документов, представленных Заказчиком:**

1. Отчет о научно-исследовательской работе: «Историко-культурные исследования участков по проекту «Обустройство кустовой площадки №34 Губкинского месторождения. Расширение» 14,1112 га (камеральный этап) – (далее по тексту Отчет). В Отчет включены сведения о земельном участке, предусмотренные п. 16 Положения о государственной историко-культурной экспертизе».

## **4. Сведения об обстоятельствах, повлиявших на процесс проведения и результаты экспертизы**

Обстоятельства, повлиявшие на процесс проведения и результаты экспертизы, отсутствуют.

*Эксперт Чибиряк Владимир Эрвиевич  
Файл подписан цифровой электронной подписью*

## **5. Сведения о проведенных исследованиях с указанием примененных методов, объема и характера работ**

Государственная историко-культурная экспертиза документации проведена в связи с разработкой проекта «Обустройство кустовой площадки №34 Губкинского месторождения. Расширение» 14,1112 га.

При подготовке настоящего заключения изучена и проанализирована в полном объеме документация, предоставленная заказчиком. Сведения о земельном участке получены путем применения методик камерального исследования территории, оценки ее историко-культурного потенциала и изученности, на основании изучения документации, включающего в себя:

- анализ архивных и литературных источников по древней и современной истории населения, проживавшего на территории бассейна реки Пякупур;
- выявление закономерностей расположения выявленных объектов культурного наследия на территории бассейна реки Пякупур, проведенное по архивным источникам, литературным данным, а также исходя из опыта предшествующих исследований;
- анализ ландшафтно-топографической характеристики района, с точки зрения благоприятности ее заселения в древности, средневековье и в новое время, проведенный на основании изучения картографических материалов масштаба 1:100 000, 1:25 000 и соответствующей литературы;
- выявление зон на исследуемой территории с различной степенью вероятности обнаружения объектов, обладающих признаками объекта культурного наследия: перспективные, малоперспективные и неперспективные.

На основании полученной информации были разработаны рекомендации о возможности использования земельных участков для проектируемого строительства.

Имеющийся и привлеченный материал достаточен для подготовки заключения государственной историко-культурной экспертизы.

## **6. Факты и сведения, выявленные и установленные в результате проведенных исследований**

Территория, отводимая по проекту «Обустройство кустовой площадки №34 Губкинского месторождения. Расширение» 14,1112 га. расположена в Пуровском районе Ямало-Ненецкого автономного округа в бассейне реки Пур, на водоразделе рек Пякупур и Пурпе.

В состав проекта входит:

1. Кустовая площадка №34 – 10,4147 га;
2. Линейные объекты (нефтегазосборный трубопровод с узлами запорной арматуры; 2 линии питающих ВЛ-6кВ) - 3,6965 га.

*Эксперт Чибиряк Владимир Эрвиевич*  
*Файл подписан цифровой электронной подписью*

Исследуемая площадь находится в левобережье р. Пякупур, к северо-востоку от небольшой речки Маляха (приток р. Пыряха), близ г. Губкинский, на краю водораздельной возвышенности. Промышленный объект запроектирован на приподнятой гривообразной возвышенности, находящейся на заболоченном водоразделе. Это краевой плохо дренированный участок, частично занятый тундровой растительностью, частично поросший хвойным лесом с густым подлеском. Необходимо отметить, что кустовая площадка №34 уже существует (*Прил. 3*). Исходя из ландшафтно-топографической характеристики участка, он полностью относится к **неперспективной** зоне. Обнаружение объектов, обладающих признаками объекта культурного наследия, здесь не представляется возможным. Кроме того, в 2002 году территория размещения кустовой площадки №34 и прилегающие к ней территории были обследованы археологическим отрядом под руководством Л.Л. Косинской, объекты культурного наследия не обнаружены [ЦЭТИС, 2018].

В результате проведения зонирования территории исследования по степени вероятности обнаружения объектов, обладающих признаками объекта культурного наследия, связанных с жизнедеятельностью древнего, средневекового населения и населения нового времени вся площадь исследуемого участка отнесена к неперспективной зоне. На испрашиваемом участке объекты культурного наследия, включенные в Единый государственный реестр объектов культурного наследия (памятников истории и культуры) народов Российской Федерации, выявленные объекты культурного наследия, объекты, обладающие признаками объекта культурного наследия, и их зоны охраны отсутствуют. В связи с этим необходимость проведения полевых натурных работ отсутствует [ЦЭТИС, 2018].

## **7. Перечень документов и материалов, собранных и полученных при проведении экспертизы, а также использованной для нее специальной и справочной литературы:**

1. Федеральный закон от 25.06.2002 N 73-ФЗ «Об объектах культурного наследия (памятниках истории и культуры) народов Российской Федерации».
2. Постановление Правительства Российской Федерации от 15.07.2009 N 569 «Об утверждении Положения о государственной историко-культурной экспертизе».
3. Авдусин Д. А. Полевая археология СССР. М.: Высш. школа, 1980.
4. Головнев А.В. Историческая типология хозяйства народов Северо-Западной Сибири. Новосибирск: НГУ, 1993.
5. Головнев А.В. Говорящие культуры: традиции самодийцев и угров. Екатеринбург: УрО РАН, 1995.
6. Курзыбов П.А. Охрана культурно-исторического наследия в провинции Альберта, Канада. Сообщение.// Известия Иркутского государственного университета. Серия «Геоархеология. Этнология. Антропология». Иркутск, 2013. № 1.
7. Троицкая Т. Н. Природа и развитие общества докапиталистических формаций. – Новосибирск, 1989.

*Эксперт Чибиряк Владимир Эрвиевич  
Файл подписан цифровой электронной подписью*

8. Троицкая Т. Н. Экология древних и современных обществ. – Новосибирск, 2000.
9. ЦЭТИС Отчет о научно-исследовательской работе: «Историко-культурные исследования участков по проекту «Обустройство кустовой площадки №34 Губкинского месторождения. Расширение» 14,1112 га (камеральный этап). Тюмень 2018.
10. Leusen van M., Deeben J., Hallewas D., Zoetbrood P., Kamermans H., Verhagen P., 2002. Predictive Modelling for Archaeological Heritage Management in the Netherlands // Baseline Report. Netherlands Organisation for Scientific Research.

## **8. Обоснования выводов экспертизы**

Изученная документация и привлеченные источники содержат полноценные сведения об испрашиваемом земельном участке и исчерпывающую информацию об объектах культурного наследия на рассматриваемой территории, соответствующую требованиям Федерального закона от 25.06.2002 г. № 73-ФЗ «Об объектах культурного наследия (памятниках истории и культуры) народов Российской Федерации», необходимую для согласования земляных, строительных, мелиоративных, хозяйственных работ, работ по использованию лесов (за исключением работ, указанных в пунктах 3, 4 и 7 части 1 статьи 25 Лесного кодекса Российской Федерации) и иных работ.

В процессе работ было проведено камеральное исследование и историко-культурное зонирование земельного участка по проекту «Обустройство кустовой площадки №34 Губкинского месторождения. Расширение» 14,1112 га.

Закономерности расположения объектов культурного наследия на территории Западно-Сибирской равнины характеризуются тяготением к определенным ландшафтно-топографическим зонам, и практически полным отсутствием археологии за пределами таких зон, например на заболоченных территориях, составляющих большую часть существующего здесь ландшафта. Эти закономерности подтверждаются опытом исследований последних десятилетий, связанных с активным нефтяным освоением региона. В этой связи представляется актуальным проведение историко-культурной экспертизы земельных участков в виде камерального обследования, определяющего территории наибольшей вероятности нахождения объектов культурного наследия и территорий, где объекты культурного наследия либо отсутствуют по определению, либо не могут быть обнаружены современными методами.

Подобные подходы к первоначальному выбору территории археологического обследования отражены еще в методиках Полевой археологии СССР [Авдусин 1980], опыт предварительного зонирования территорий планируемой хозяйственной деятельности использует в своей работе уполномоченные Госорганы многих субъектов РФ, опыт применения историко-культурного зонирования известен нам и на территории Канады, округ Альберта [Курзыбов, 2013], ряда Европейских государств [Leusen van M., Deeben J., Hallewas D 2002] .

*Эксперт Чибиряк Владимир Эрвиевич  
Файл подписан цифровой электронной подписью*

При проведении зонирования особое внимание уделялось ландшафтно-топографическим условиям участка (почвы, растительность, привязка к водоемам и т.п.). Составляющие ландшафта - это факторы, оказывающие одно из основных влияний на жизнедеятельность человека, ведение хозяйства и его культуру. Культурно-хозяйственный тип (комплекс) древнего и современного населения, а, следовательно, и характер и месторасположение объектов культурного наследия, степень их встречаемости, напрямую связаны с характером окружающей среды. Взаимосвязь хозяйственно-культурной деятельности человека со средой его обитания раскрывают в своих работах А.В. Головнев [Головнев 1993; 1995] и Т.Н. Троицкая [Троицкая, 1989, 2000].

Анализ ландшафтно-топографической ситуации расположения известных объектов историко-культурного наследия в регионе показал, что для большинства из них характерны следующие ландшафтно-топографические условия расположения, по которым можно прогнозировать их наличие или отсутствие на неизученных территориях:

1. Наличие достаточных для жизни биоресурсов:

– сочетание двух или более ландшафтов (зон), позволяющих вести комплексное хозяйство и использовать биоресурсы, учитывая цикличность урожая дикоросов и рождаемости (выживания в неблагоприятные периоды) промысловых животных;

– близость водоема, что является одним из необходимых условий (в большинстве случаев) для расположения объектов историко-культурного наследия поселенческого типа в древности;

2. Близость транспортных путей (зимники, судоходные реки, нартовые дороги);

3. Наличие участков, выделяющихся из общего ландшафта (урочища; возвышенности, имеющие большой перепад высот по сравнению с прилегающей территорией), расположенных на мысовидных выступах береговых террас рек и наиболее удобных для размещения объектов жизнедеятельности древних обитателей;

4. Наличие хорошо дренированных, не затапливаемых в паводок участков береговых террас и гривы, особенно, занятые беломошными борами;

5. Проточные, либо глубокие озера, что предотвращало замор рыбы и являлось наиболее удачным местом ловли методом запора, являющимся самым древним способом добычи рыбы. Также перспективными местами являются приустьевые участки рек, ручьев;

6. Места расположения стойбищ, летников, зимников, юрт и т.д. коренного населения, ведущего традиционный образ жизни.

Эти признаки могут встречаться как в комплексе, так и по отдельности.

Такое расположение позволяло древнему человеку использовать биоресурсы леса (строительные материалы, топливо, копытные, боровая дичь, ягоды и т.д.), реки (рыба, водоплавающая дичь и т.д.) и верховых болот (болотная ягода), не меняя места своего жительства в зависимости от сезона.



Еще одним из индикаторов присутствия объектов культурного наследия, в частности объектов археологии, является наличие на топографических основах относительно современных объектов типа: сараев, рыбацких и охотничьих изб, развалин, кладбищ, летников, зимников, бывших населенных пунктов, урочищ и т.д. Часто в таких местах при натурном обследовании выявляются, кроме современных хозяйственных объектов, объекты археологии и этнографии. Это связано с традиционностью хозяйственного уклада местного населения и использованием одних и тех же мест, как в древности, так и в настоящее время. Новые населенные пункты зачастую возникали на месте существовавших в древности поселений или иных объектов.

В результате анализа источников, литературы, картографических материалов установлено, что рассматриваемая территория не обладает ни одним из вышеперечисленных признаков и отнесена к категории неперспективной для нахождения объектов культурного наследия.

К неперспективной зоне относятся участки, которые по ландшафтно-топографическим условиям не удовлетворяют требованиям для размещения на них долговременных поселенческих комплексов, хозяйственных, культовых и жилых объектов, а также временных поселений, на которых не требуется постоянного присутствия человека. К неперспективным участкам отнесены также участки, на которых выявление объектов, обладающих признаками объекта культурного наследия, на сегодняшний день технически невозможно [ЦЭТИС, 2018].

## **9. Вывод экспертизы**

На основании рассмотренных документов, привлеченных литературных данных и иных источников, эксперт пришел к следующим выводам:

на земельном участке по проекту: «Обустройство кустовой площадки №34 Губкинского месторождения. Расширение» 14,1112 га. объекты культурного наследия, включенные в Единый государственный реестр объектов культурного наследия РФ, выявленные объекты культурного наследия, объекты, обладающие признаками объектов культурного наследия, в том числе объекты археологического наследия, охранные и защитные зоны объектов культурного наследия отсутствуют.

Эксперт считает возможным (положительное заключение) проведение земляных, строительных, мелиоративных, хозяйственных работ, работ по использованию лесов и иных работ на земельном участке по проекту: «Обустройство кустовой площадки №34 Губкинского месторождения. Расширение» 14,1112 га. без ограничений, связанных с осуществлением мероприятий по сохранению объектов культурного наследия.

В соответствии с пунктом 4 и 11 статьи 36 Федерального закона от 25.06.2002 N 73-ФЗ, в случае обнаружения в ходе проведения изыскательских, проектных, земляных, строительных, мелиоративных, хозяйственных работ, работ, предусмотренных статьей 25 Лесного кодекса

*Эксперт Чибиряк Владимир Эрвиевич  
Файл подписан цифровой электронной подписью*

Российской Федерации работ по использованию лесов (за исключением работ, указанных в пунктах 3, 4 и 7 части 1 статьи 25 Лесного кодекса Российской Федерации) и иных работ объекта, обладающего признаками объекта культурного наследия, в том числе объекта археологического наследия, заказчик указанных работ, технический заказчик (застройщик) объекта капитального строительства, лицо, проводящее указанные работы, обязаны незамедлительно приостановить указанные работы и в течение трех дней со дня обнаружения такого объекта направить в региональный орган охраны объектов культурного наследия письменное заявление об обнаруженном объекте.

Археологические предметы, обнаруженные в результате проведения изыскательских, проектных, земляных, строительных, мелиоративных, хозяйственных работ, указанных в [статье 30](#) настоящего Федерального закона работ по использованию лесов и иных работ, подлежат обязательной передаче физическими и (или) юридическими лицами, осуществляющими указанные работы, государству в порядке, установленном федеральным органом охраны объектов культурного наследия.

#### **10. Список приложений**

- |              |   |
|--------------|---|
| Приложение 1 | Письмо исх № 26/1506 от 27.03.18. о проведении экспертизы и - 2 листа предоставлении информации.  |
| Приложение 2 | ЦЭТИС Отчет о научно-исследовательской работе: - 25 листов «Историко-культурные исследования участков по проекту «Обустройство кустовой площадки №34 Губкинского месторождения. Расширение» 14,1112 га (камеральный этап). Тюмень 2018. |

**Акт оформлен 27.03.2018 г.**

*Эксперт Чибиряк Владимир Эрвиевич  
Файл подписан цифровой электронной подписью*





Закрытое акционерное общество  
«Тюменский научно  
исследовательский и проектный  
институт нефти и газа»

ТюменьНИПИнефть

625019, г.Тюмень, ул.Республики, 2506  
тел.+7(3452)500747, факс +7(3452)276863  
www.tnipi.ru, e-mail: info@tnipi.ru  
ИНН: 7203210084 КПП: 720301001

Исх.№ 26/1506 от « 27 » марта 2018 г.  
на № от « » 2018 г.

Индивидуальному предпринимателю  
Чибиряку Владимиру Эрвичу

(о проведении историко-культурной экспертизы)

Уважаемый Владимир Эрвич!

Просим Вас провести государственную историко-культурную экспертизу документации, содержащей результаты исследований, в соответствии с которыми определяется наличие или отсутствие выявленных объектов культурного наследия и объектов, обладающих признаками объекта культурного наследия (в т.ч. археологического) на землях, подлежащих воздействию строительных работ по проекту «Обустройство кустовой площадки №34 Губкинского месторождения. Расширение», а также организовать сопровождение акта государственной историко-культурной экспертизы.

Градостроительная и кадастровая документация на земельные участки находится в стадии разработки и не может быть представлена для экспертизы. Направляем утвержденные рабочие материалы проекта в формате MapInfo и таблицу координат угловых точек границ земельного участка.

Площадь обследования составляет 14,1112 га.

Таблица 1 Координаты земельного участка (\*Долгота-Широта, WGS-84)

Долгота Х*		Широта У*
Обустройство кустовой площадки №34 Губкинского месторождения. Расширение		
1	76° 40' 26,1336"	64° 31' 59,0592"
2	76° 40' 25,896"	64° 31' 59,7828"
3	76° 40' 28,6896"	64° 31' 59,9412"
4	76° 40' 27,624"	64° 32' 6,0504"
5	76° 40' 38,4672"	64° 32' 6,342"
6	76° 40' 37,578"	64° 32' 10,446"
7	76° 41' 14,1828"	64° 32' 9,9852"
8	76° 41' 13,7436"	64° 32' 2,6016"
9	76° 41' 5,8488"	64° 32' 2,526"
10	76° 40' 53,436"	64° 32' 3,858"
11	76° 40' 48,396"	64° 32' 3,912"
12	76° 40' 42,4524"	64° 32' 2,076"
13	76° 40' 41,4336"	64° 32' 1,9356"
14	76° 40' 41,5704"	64° 31' 59,2032"



Приложения: 1. Границы земельного участка в формате MapInfo  
2. Таблица координат земельного участка

Технический директор – главный инженер



А.В. Мурамцев

Контактное лицо:  
Юртаев А.М.  
телефон.: +7 (3452) 500747 доб. 1236  
email: [ecolog7@tnipi.ru](mailto:ecolog7@tnipi.ru)



**Ассоциация  
«Центр этноэкологических и технологических исследований Сибири»**

УДК: 902(571.122)  
ББК: 63.4(2p5)  
Инв. № \_\_\_\_\_

Гриф \_\_\_\_\_  
Экз. \_\_\_\_\_

УТВЕРЖДАЮ

Управляющий делами

ЦЭТИС, д.и.н.

А.Н. Багашев



**Отчет**

о научно-исследовательской работе:

«Историко-культурные исследования участков по проекту «Обустройство  
кустовой площадки №34 Губкинского месторождения. Расширение»

14,1112 га

(камеральный этап)

Тюмень, 2018

## АННОТАЦИЯ

Отчет - 25 с., 1 текст. прил., 3 граф. прил.

**ТЮМЕНСКАЯ ОБЛАСТЬ, ЯМАЛО-НЕНЕЦКИЙ АВТОНОМНЫЙ ОКРУГ, ПУРОВСКИЙ РАЙОН, Р. ПЯКУПУР, Р. МАЛЯХА, КАМЕРАЛЬНЫЙ ЭТАП, НЕПЕРСПЕКТИВНАЯ ЗОНА, ОБЪЕКТ КУЛЬТУРНОГО НАСЛЕДИЯ, ПОСЕЛЕНИЕ, МЕСТОНАХОЖДЕНИЕ.**

Предметом исследования является территория, испрашиваемая под расширение кустовой площадки №34 Губкинского месторождения. Исследуемый участок в соответствии с административным делением располагается в Пуровском районе Ямало-Ненецкого автономного округа в бассейне реки Пур, на водоразделе рек Пякупур и Пурпе (*Прил. 1*).

Цель работ на предварительном камеральном этапе исследования – подготовка рекомендаций для рациональной планировочной организации работ на испрашиваемой территории, при которых будет исключено негативное воздействие хозяйственной и природообразующей деятельности на объекты культурного наследия (в случае нахождения), попадающие в зону обустройства.

Для выполнения поставленной цели решались следующие задачи:

- выявление закономерностей расположения выявленных объектов культурного наследия в бассейне реки Пякупур, проведенное на основе анализа архивных материалов и литературных источников;
- анализ ландшафтно-топографической ситуации и выявление наиболее вероятных мест обнаружения объектов, обладающих признаками объекта культурного наследия, на исследуемой территории;
- зонирование территории обустройства по степени вероятности нахождения на ней объектов, обладающих признаками объекта культурного наследия.

До настоящего времени натурные археологические исследования на террасах реки Пякупур в нижнем течении, в том числе и на территории Губкинского месторождения, проводились в 1993, 1997, 2002 и 2003 годах. Испрашиваемый участок частично осмотрен в 2002 году, объекты культурного наследия не обнаружены. В непосредственной близости от Губкинского месторождения выявлены объекты археологического наследия. На испрашиваемых участках объекты культурного наследия, включенные в Единый государственный реестр объектов культурного наследия (памятников истории и культуры) народов Российской Федерации, выявленные объекты культурного наследия, объекты, обладающие признаками объекта культурного наследия, и их зоны охраны отсутствуют.

## СОДЕРЖАНИЕ

Введение .....	4
1. Методика проведения зонирования.....	6
2. История археологического исследования бассейна реки Пякупур.....	7
3. Краткая ландшафтно-топографическая характеристика района исследований с точки зрения благоприятности её заселения в древности.....	12
4. Зонирование экспертируемой территории.....	14
Заключение.....	16
Список источников и литературы.....	17
Список графических приложений.....	18
Текстовые приложения.....	19
Графические приложения.....	22

## ВВЕДЕНИЕ

В настоящем отчете представлены результаты камерального этапа историко-культурного исследования территории, испрашиваемой под расширение кустовой площадки №34 Губкинского месторождения общей площадью 14,1112 га, в том числе:

1. Кустовая площадка №34 – 10,4147 га;
2. Линейные объекты (нефтегазосборный трубопровод с узлами запорной арматуры; питающие ВЛ-6кВ (2 линии)) – 3,6965 га.

Работа выполнена по заказу ЗАО «ТюменьНИПИнефть». Работа проводится в связи с тем, что Служба государственной охраны объектов культурного наследия ЯНАО не имеет данных об отсутствии на испрашиваемой территории объектов, обладающих признаками объекта культурного наследия (*Текст. прил. 1*). Исследуемый участок в соответствии с административным делением располагается в Пуровском районе Ямало-Ненецкого автономного округа, в бассейне реки Пур, на водоразделе рек Пякупур и Пурпе (*Прил. 1*). Схема расположения земельного участка на кадастровых планах или кадастровых картах отсутствует.

Координаты угловых точек испрашиваемого участка (WGS-84)

N	Долгота X*	Широта Y*
1	76° 40' 26,1336"	64° 31' 59,0592"
2	76° 40' 25,896"	64° 31' 59,7828"
3	76° 40' 28,6896"	64° 31' 59,9412"
4	76° 40' 27,624"	64° 32' 6,0504"
5	76° 40' 38,4672"	64° 32' 6,342"
6	76° 40' 37,578"	64° 32' 10,446"
7	76° 41' 14,1828"	64° 32' 9,9852"
8	76° 41' 13,7436"	64° 32' 2,6016"
9	76° 41' 5,8488"	64° 32' 2,526"
10	76° 40' 53,436"	64° 32' 3,858"
11	76° 40' 48,396"	64° 32' 3,912"
12	76° 40' 42,4524"	64° 32' 2,076"
13	76° 40' 41,4336"	64° 32' 1,9356"
14	76° 40' 41,5704"	64° 31' 59,2032"

Цель работ на предварительном камеральном этапе исследования – подготовка рекомендаций для рациональной планировочной организации работ на испрашиваемой территории, при которых будет исключено негативное воздействие хозяйственной и природообразующей деятельности на объекты культурного наследия (в случае нахождения), попадающие в зону строительства.

Для выполнения поставленной цели решались следующие задачи:

- выявление закономерностей расположения выявленных объектов культурного наследия в бассейне реки Пякупур, проведенное на основе анализа архивных материалов и литературных источников;
- анализ ландшафтно-топографической ситуации и выявление наиболее вероятных мест обнаружения объектов, обладающих признаками объекта культурного наследия, на исследуемой территории;
- зонирование территории обустройства по степени вероятности нахождения на ней объектов, обладающих признаками объекта культурного наследия.

Для этого осуществлен сбор информации об объектах КН, относящихся к археологическому наследию, связанных с жизнедеятельностью древнего, средневекового населения и населения нового времени, в пределах нижнего течения бассейна реки Пякупур. До настоящего времени натурные археологические исследования на террасах реки Пякупур в нижнем течении, в том числе и на территории Губкинского месторождения, проводились в 1993, 1997, 2002 и 2003 годах [Косинская, 1993, 1997, 2003, 2004; Козеко, 2004]. Испрашиваемый участок частично осмотрен в 2002 году, объекты культурного наследия не обнаружены [Косинская, 2003]. В непосредственной близости от Губкинского месторождения выявлены объекты археологического наследия [Косинская, 1997; Юдина, 2013] (*Прил. 1*).

В соответствии с целью, поставленной на предварительном этапе исследования, на экспертируемой территории были определены зоны с различной степенью вероятности обнаружения объектов КН (неперспективные) и выработаны рекомендации. Результаты проведенного зонирования нанесены на карты-схемы масштаба 1:100 000, прилагаемые к отчету (*Прил. 2-3*). На испрашиваемых участках объекты культурного наследия, включенные в Единый государственный реестр объектов культурного наследия (памятников истории и культуры) народов Российской Федерации, выявленные объекты культурного наследия, объекты, обладающие признаками объекта культурного наследия, и их зоны охраны отсутствуют.



## **1. МЕТОДИКА ПРОВЕДЕНИЯ ЗОНИРОВАНИЯ**

Зонирование исследуемой территории по степени вероятности выявления объектов, обладающих признаками объекта культурного наследия, проводится на основании изучения исходной документации, включающей в себя:

- анализ архивных и литературных источников по древней и современной истории населения, проживавшего на территории бассейна реки Пякупур;
- выявление закономерностей расположения выявленных объектов культурного наследия на территории бассейна реки Пякупур, проведенное по архивным источникам, литературным данным, а также исходя из опыта предшествующих исследований;
- анализ ландшафтно-топографической характеристики района, с точки зрения благоприятности ее заселения в древности, средневековье и в новое время, проведенный на основании изучения картографических материалов масштаба 1:100 000, 1:25 000 и соответствующей литературы;
- выявление зон на исследуемой территории с различной степенью вероятности обнаружения объектов, обладающих признаками объекта культурного наследия: перспективные, малоперспективные и неперспективные.

## **2. ИСТОРИЯ АРХЕОЛОГИЧЕСКОГО ИССЛЕДОВАНИЯ НИЖНЕГО ТЕЧЕНИЯ БАССЕЙНА РЕКИ ПЯКУПУР**

Сегодня, не смотря на исследования последних лет, большая часть Ямало-Ненецкого автономного округа остается слабо изученным в археологическом отношении регионом. Пуровский район относится к одной из наименее исследованных территорий. Тем не менее, разведывательные и исследовательские археологические работы здесь проводились. Значительный вклад в эту работу в разное время сделан учеными Москвы, Санкт-Петербурга, Свердловска (Екатеринбурга), Тюмени, Тобольска, Ханты-Мансийска, и др., а также местными исследователями. Итоги и результаты изучения археологических памятников Ямало-Ненецкого автономного округа позволяют констатировать, что эта зона на протяжении всей первобытной эпохи активно осваивалась человеком. К настоящему времени на территории Ямало-Ненецкого округа открыто несколько сотен археологических объектов, в Пуровском районе более 100. Материалы, полученные с открытых стоянок, поселений, городищ и могильников, позволяют наметить основные вехи истории древних племен в этом регионе.

Анализ сведений позволяет сделать вывод о типичных местах обнаружения археологических объектов – поселенческих комплексов, в наиболее изученных участках бассейна р. Пур и в прилегающих к нему участках. Месторасположение промысловых комплексов не имеет четкой привязки к водным объектам, но они всегда располагаются рядом с поселениями, жители которых занималось охотой на диких зверей при помощи ловушек. Расстояние до водных объектов от мест обнаружения промысловых комплексов может превышать 1 км (например, Еркал 2, Сугмутен-ягун III). Расположение комплексов напрямую связано с размером систем (количеством ям). Малые системы чаще всего приурочены к краевым участкам террас, где и в настоящее время обычны оленьи тропы. Системы среднего размера пересекают суходолы от бровки террасы до ее внутреннего края, упирающегося обычно в болото. Крупные комплексы, состоящие из двух параллельных или взаимно перпендикулярных рядов впадин, расположены вдоль либо поперек суходола или мыса. Самые крупные системы ловушек находятся на широких участках суходолов и состоят из одного или нескольких рядов впадин, перекрывающих свободный проход во всех направлениях.

Поселенческие и промысловые комплексы бывают расположены:

1. На берегах р. Пур или ее истоков – р.р. Айваседапур и Пякупур, а также р. Надым, на берегах притоков разного порядка - в среднем, нижнем или верхнем течении.

- на террасах - как на мысах и суходолах, так и на прямолинейных участках берега (некоторые комплексы памятников в верхнем и нижнем течении р. Пякупур и др.);
- вблизи устья притоков (комплексы памятников в верхнем и нижнем течении рек Пякупур, Етыпур и др.);
- в истоках и устьях озерных протоков (некоторые комплексы памятников в верхнем течении р. Пякупур и др.);
- на берегах старичных озер и, соответственно, на террасе (комплексы памятников на реках Харампур, Етыпур и др.).

3. На берегах проточных озер (на краю современного и коренного берега) - комплекс памятников на оз. Пяку-то, Щетнмато-лор.

4. На суходольных останцах древней ледниковой равнины (комплекс памятников на горе Увыр-пай – Ет-то 1 - 4).

Могильников и святилищ в бассейне р. Пур известно мало, поэтому говорить о типичных местах их обнаружения пока не приходится.

В бассейне р. Пур археологические объекты обнаружены на террасах притоков различного порядка. На территории Губкинского месторождения, площади которого находятся в бассейнах рек Пурпе и Пякупур, археологические натурные работы проводились неоднократно [Косинская, 1993, 1997, 2003, 2004; Козеко, 2004]. В 1993 году отрядом под руководством Л.Л. Косинской проведено обследование Комсомольского газового месторождения (Западный и Северный купола), которое расположено близко к Губкинскому участку. В результате открыты поселение и комплексы ловчих ям Ванчару-яха I, II и Хальмер-яха I с неустановленной датировкой, а также поселение первой половины - середины II тысячелетия н. э. Хальмер-яха II [Косинская, 1993]. В 1997 году тем же отрядом продолжено обследование Комсомольского месторождения, в результате рядом с ним, практически на границе с Губкинским участком выявлены объекты КН – поселения Харв-Яха, Ету-Яха 1, поселение Нарэця-Яха и местонахождение Ету-Яха 2 (*Прил. 2*) [Косинская, 1997]. В 2002 году работа отряда на площади месторождения продолжена [Косинская, 2003]. В результате работ выявлены местонахождения Вора-Тарка-яха 1, Вора-Тарка-яха 2, Пякупур 1, Пякупур 2, Хэкуд-яха 1, Хэкуд-яха 2. В 2003 году на площади месторождения отрядом под руководством О.Е. Козеко обследованы памятники, выявленные в 2002 году, а также обнаружен один новый объект КН [Козеко, 2004]. Памятники Вора-Тарка-яха 1, 2, Пякупур 1, 2, Хэкуд-яха 1, 2 признаны естественными образованиями, которые лишены признаков объектов КН. На левой террасе р. Вораяха обнаружен объект КН - памятник Вораяха 1, который исследован рекогносцировочным раскопом.

В 2012 году отрядом ПНИАЛ УрГУ под руководством Е.А. Юдиной была проведена инвентаризация и паспортизация поселений Харв-Яха и Ету-Яха1 (бронзовый и ранний железный век), расположенных вблизи г. Губкинского (ЯНАО) [Юдина, 2013]. Было произведено обследование поселений, оценено состояние памятников на текущий момент, собраны данные необходимые для составления Паспорта объекта культурного наследия и выработки рекомендаций по обеспечению сохранности и перспективам их использования данные. Кроме того, в ходе обследования близлежащих территорий был выявлен памятник Ету-яха 3. В 2013 году отряд АНО «Институт археологии Севера» под руководством М.А. Смирновой проводил инвентаризацию состояния объектов археологического наследия Пуровского района. Были осмотрены, в том числе, памятники Вора-яха 1, Ванчару-яха 1 и 2. По результатам исследования объект археологического наследия Вора-яха 1 исключили из списков выявленных объектов культурного наследия на территории ЯНАО, в силу полного его исследования [Смирнова, 2013].

В непосредственной близости от исследуемой территории Губкинского месторождения расположены 3 объекта археологического наследия (*Прил. 2*).

#### **Поселение Ету-Яха 1 (*Прил. 2*)**

Расположено в 3,5 км к СВ от г. Губкинский, на правом берегу старицы р. Етуяхи, на 0,15 км выше впадения последней в Пякупур. Старица соединяется с р. Етуяхой только в периоды паводков. В 0,5 км к С от поселения проходит шоссе Губкинский – Пурпе. Правый берег р. Етуяхи занят сосновым бором с примесью берёзы; в напочвенном покрове – ягель и кустарнички (брусничник, багульник). В 0,1–0,2 км от края террасы, в её глубине бор переходит в верховое болото, где устроен обширный неглубокий карьер. Поверхность террасы, ровная вдоль старицы, становится волнисто-грядистой в приустьевой части речки, ближе к берегу Пякупура. Высота бровки от уреза воды 2-4 м. По террасе проложены грунтовые дороги, поверхность нарушена множеством ямок от выворотней и старых провалившихся нор.

Поселение открыто в 1997 году [Косинская, 1997]. Расположено в 0,1 км СЗ от берега старицы и в 10 м от борта карьера. На поверхности выявлены следы двух наземных жилищ, в виде слабо приподнятых площадок с внешними ямками по периметру.

Жилище 1 – площадка овальной формы, размерами 8,5х6 м и высотой 0,17–0,2 м, ориентирована длинной осью с СЗ на ЮВ. Площадка окружена 10 ямками округлой и овальной форм. Их размеры от 1х0,9 м до 1,8х1,3 м, глубина 0,1–0,17 м.

Жилище 2 находится в 10 м к СЗ от жилища 1, представляет собой площадку подпрямоугольной формы, размерами 3,8х2,2 м, высотой 0,12 м. К её северо-западному краю

примыкают две ямки – округлая (диаметр 0,8 м) и овальная (1,1х0,8 м), их глубина – 0,08 и 0,1 м.

В 2012 году проведена инвентаризация состояния выявленных объектов археологического наследия экспедиционным отрядом ЦАИ УрФУ под руководством Е.А. Юдиной [Юдина, 2013]. По результатам работ был составлен акт осмотра технического состояния объекта культурного наследия и выработаны рекомендации по обеспечению сохранности и перспективам использования объекта в целях популяризации культурного наследия. Для поселения определена граница территории, снят инструментальный план местности, проведена шурфовка с целью установления границы распространения культурного слоя.

Выявлена еще одна приподнятая площадка №3. Площадка овальной формы размерами 6,7х5,7 м глубиной 0,5 м, ориентирована по линии северо-восток – юго-запад, окружена семью ямками размерами от 0,5х0,5 до 1,5х1,4 м глубиной 0,15-0,18 м. Эта площадка также является остатками наземного жилища. Всего на территории памятника и на близлежащих участках было заложено два шурфа и сделано пять зачисток, артефакты не обнаружены. Почти во всех шурфах и зачистках зафиксирована естественная почвенная стратиграфия. В зачистке 7, выполненной на борту старой ямы вблизи вновь выявленного объекта №3 обнаружен культурный слой – слоистое заполнение ямы с мелкой углистой крошкой.

Состояние объекта на период осмотра в 2012 году определено как хорошее.

Датировка и культурная принадлежность. Памятник относится к позднему бронзовому - раннему железному векам (конец II тыс. до н.э. – начало I тыс. н.э.). Датировка и культурная принадлежность могут быть уточнены после проведения археологических раскопок памятника.

### **Местонахождение Ету-Яха 2 (Прил. 2)**

Местонахождение открыто в 1997 году [Косинская, 1997]. В 0,2 км к ЮВ от поселения Ету-яха 1 и в 35 м к Ю от берега старицы на полотне грунтовой дороги найден отщеп тёмно-серого кварцита. Отщеп тонкого сечения, короткий (2,5х4,2 см), спинка частично покрыта галечной коркой, проксимальный край и правый боковой обломаны. Других признаков культурного слоя в районе находки не обнаружено.

### **Поселение Нарэця-Яха**

Поселение открыто в 1997 году [Косинская, 1997]. Находится на правом берегу р. Нарэця-яхи – правого притока Пякупура, в 18 км к В от железнодорожной станции Пурпе. В 0,5 км к Ю проходит шоссе Пурпе – Тарасовский. Памятник расположен на надпойменной боровой террасе р. Нарэця-яхи, в её нижнем течении. Терраса имеет высоту 3-4 м от межени,

местами отделена от русла заболоченной поймы. Наиболее сухая и дренированная полоса вдоль бровки террасы достигает в ширину нескольких десятков метров. На суходольном участке террасы, на поверхности зафиксировано три плоскодонных впадины: впадина 1 расположена на мысу, напротив заболоченной старицы, впадина 2 – в средней части суходола, в 40 м к ЮВ от предыдущей, впадина 3 – в южном конце суходола, в 75 м к Ю от впадины 2. Впадина 1 округлой формы длиной 2,1 м, шириной 1,6–2,5 м, глубиной 0,3 м, с обваловкой шириной 1–1,4 м и высотой 0,07–0,1 м над окружающей поверхностью. В южной части впадины 1 заметно аморфное возвышение шириной 0,5 м. Впадина 2 имеет подпрямоугольную форму размерами 2,6х1,85 глубиной 0,3 м, без обваловки. Впадина 3 имеет округлую форму размерами 2,4х2,2 м, глубиной 0,23 м, с обваловкой шириной 1,3–1,5 м и высотой 0,05 м. Подъёмного материала нет. Возраст памятника – эпоха железа.

Таким образом, на террасах р. Пякупур и его притоков уже выявлены объекты археологического наследия. Ближайшие от исследуемой территории памятники - поселение Ету-Яха 1 и местонахождение Ету-Яха 2, расположены в 10,8 км к юго-западу от проектируемого объекта. Однако, исследуемый участок расположен в других ландшафтных условиях в неперспективной зоне, и поэтому вероятность обнаружения объектов, обладающих признаками объекта культурного наследия, на этой территории очень низкая.

### **3. КРАТКАЯ ЛАНДШАФТНО-ТОПОГРАФИЧЕСКАЯ ХАРАКТЕРИСТИКА РАЙОНА ИССЛЕДОВАНИЙ С ТОЧКИ ЗРЕНИЯ БЛАГОПРИЯТНОСТИ ЕЁ ЗАСЕЛЕНИЯ В ДРЕВНОСТИ**

Исследуемая площадь находится в левобережье р. Пякупур, к северо-востоку от небольшой речки Маляха (приток р. Пыряха), близ г. Губкинский, на краю водораздельной возвышенности (*Прил. 2, 3*).

По схеме геоморфологического районирования [Атлас ЯНАО, 2004] эта территория относится к Надымскому блоку низких и средневысотных неравномерно расчлененных ступеней и озерно-аллювиальных террас, параллельно-грядовыми и эрозионно-мерзлотно-тектоническими формами рельефа. Реликтовые мерзлые породы залегают здесь глубоко (около 200 м), и в целом это районы талых пород с небольшими перелетками, однако следы современных мерзлотных процессов повсеместно встречаются в виде бугров пучения и термокарстовых западин.

Приречные участки довольно хорошо дренированы, исключение составляет только заболоченная пойма реки – она занята осоковым кочкарником и кустарниками. Лесные урочища занимают преимущественно террасы и вершинные части грив.

Слабовыпуклые, почти плоские междуречья, как правило, безлесные и сильно заболочены. Основным типом болот в этой местности являются крупнобугристые (высота бугров 2-3 м) в сочетании с плоскобугристыми и грядово-мочажинными болотами, при значительном озерном расчленении [Атлас ЯНАО, 2004]. Мощности торфа в районе исследования – небольшие 0,5 м, несмотря на большую высоту бугров в их основании расположено льдисто-минеральное ядро, которое часто едва прикрито торфяным покровом.

Согласно схеме геоботанического районирования территория относится к южной части Надым-Пурской южной провинции северной тайги [Бакулин, Козин, 1996]. Здесь распространены ландшафты Пуровских плоских заторфованных и заозеренных низин с мёрзлыми бугристыми болотами в сочетании с разреженной лиственничной и еловой тайгой на подзолах иллювиально-железисто-гумусовых в придолинных частях и крупнобугристыми болотами на водоразделах [Атлас ЯНАО, 2004]. Зональным типом растительности здесь является флора крупнобугристых, плоскобугристых и грядово-мочажинных болот.

Анализ ландшафтно-топографических характеристик и знание закономерностей расположения изученных объектов культурного наследия в этих районах позволяет определить удобные места для проживания здесь людей в древности, средневековье и в новое время.



Среди факторов, обуславливающих выбор места поселения, наиболее важными являются:

1. наличие водоема;
2. наличие вблизи транспортного пути, в качестве которого использовались реки или системы проточных озер;
3. наличие приподнятой над окружающим рельефом, хорошо дренируемой площадки.
4. наличие мест, позволяющих заниматься рыбной ловлей, охотой и оленеводством.

В первую очередь это хорошо дренированные приречные участки, занятые сосновыми ягельниками, а также кустарничково-зеленомошными лесами на подзолистых и дерново-подзолистых почвах, в основе которых лежат песчано-супесчаные почвообразующие породы. Условно перспективны возвышенные участки и отдельно стоящие гряды, также занятые лесами, в случае их небольшого отдаления от рек, ручьев или озер. Большой интерес представляют берега проточных озер и стариц, удобных для рыбной ловли, а также рек, вытекающих из них.

Дренированные участки водоразделов, заметно приподнятые над заболоченными участками междуречий, пригодны для поселений только при незначительной близости водоема – источника питьевой водой. Обводненные и заболоченные участки леса, приуроченные к торфяно-перегнойно-глеевым почвам, потенциально могли быть заселены людьми в прошлом, в более сухие климатические периоды. Не менее перспективны для обитания гривы, расположенные посреди заболоченного леса или на окраине торфяника.

Слабо дренированные и заболоченные участки водоразделов не пригодны для поселений и могли использоваться только как полигоны для сбора дикоросов. Минеральных островов или грив посреди болот практически нет. Начало формирования торфяников в северной тайге датируется ранне-атлантическим временем (7840 л.н.) [Хотинский, Климанов, 1985; Болотные системы Западной Сибири, 2001]. Следовательно, в районе исследования уже в древности существовали болотные ландшафты, постепенно в условиях избыточного увлажнения захватывающие окружающие пространства. Памятники, располагавшиеся в древности на плоских, ныне заболоченных участках невозможно диагностировать визуально, они перекрыты слоем торфа, а рельеф деформирован пучением грунтов и термокарстом. Участки местности, занятые олиготрофными и мезотрофными болотами, были не пригодны для проживания уже в древности.

#### 4. ЗОНИРОВАНИЕ ИССЛЕДУЕМОЙ ТЕРРИТОРИИ

На основании имеющихся данных, можно сделать предположения о степени перспективности различных участков испрашиваемой территории для поиска объектов, обладающих признаками объекта культурного наследия, относящихся к археологическому наследию, связанных с жизнедеятельностью древнего, средневекового населения и населения нового времени. Историко-культурное зонирование исследуемой территории выполнено на основании анализа ландшафтно-топографической характеристики района с точки зрения благоприятности её заселения в древности, с учетом опыта предшествующих исследователей и закономерностей расположения археологических объектов.

Исследуемая площадь находится в левобережье р. Пякупур, к северо-востоку от небольшой речки Маляха (приток р. Пыряха), близ г. Губкинский, на краю водораздельной возвышенности. Промышленный объект запроектирован на приподнятой гривообразной возвышенности, находящейся на заболоченном водоразделе. Это краевой плохо дренированный участок, частично занятый тундровой растительностью, частично поросший хвойным лесом с густым подлеском. Необходимо отметить, что кустовая площадка №34 уже существует (*Прил. 3*). Исходя из ландшафтно-топографической характеристики участка, он полностью относится к **неперспективной** зоне. Обнаружение объектов, обладающих признаками объекта культурного наследия, здесь не представляется возможным (*Прил. 2, 3*). Кроме того, в 2002 году территория размещения кустовой площадки №34 и прилегающие к ней территории были обследованы археологическим отрядом под руководством Л.Л. Косинской, объекты культурного наследия не обнаружены. Выдержка из Отчета: «В центральной части месторождения – площадь, отведенная под расширение кустовых площадок №30, 31, 33 и территория к С от них по обе стороны от бетонной автодороги, в том числе окрестности разведочной скважины Р-640 (*рис. 23, 25*); площадь, отведенная под расширение кустовых площадок №32, 34 и территория к З и к Ю от них по обе стороны от бетонной автодороги (*рис. 24, 26*).... На обследованных участках, за исключением окрестностей ДНС, памятников археологии и иных объектов историко-культурного наследия не выявлено» [Косинская, 2003, С. 15].

К неперспективной зоне относятся участки, которые по ландшафтно-топографическим условиям не удовлетворяют требованиям для размещения на них долговременных поселенческих комплексов, хозяйственных, культовых и жилых объектов, а также временных поселений, на которых не требуется постоянного присутствия человека. К неперспективным участкам отнесены также участки, на которых выявление объектов,

обладающих признаками объекта культурного наследия, на сегодняшний день технически невозможно.

В результате проведения зонирования территории исследования по степени вероятности обнаружения объектов, обладающих признаками объекта культурного наследия, связанных с жизнедеятельностью древнего, средневекового населения и населения нового времени вся площадь исследуемого участка отнесена к неперспективной зоне. На испрашиваемом участке объекты культурного наследия, включенные в Единый государственный реестр объектов культурного наследия (памятников истории и культуры) народов Российской Федерации, выявленные объекты культурного наследия, объекты, обладающие признаками объекта культурного наследия, и их зоны охраны отсутствуют. В связи с этим необходимость проведения полевых натурных работ отсутствует.

## **ЗАКЛЮЧЕНИЕ**

В соответствии с целью, поставленной на предварительном этапе исследования, проведено зонирование территории, испрашиваемой под расширение кустовой площадки №34 Губкинского месторождения общей площадью 14,1112 га.

Работа выполнена по заказу ЗАО «ТюменьНИПИнефть». Исходя из ландшафтно-топографической характеристики участка, его полностью можно отнести к неперспективной зоне. Кроме того, он частично осмотрен ранее, в 2002 году. На испрашиваемом участке объекты культурного наследия, включенные в Единый государственный реестр объектов культурного наследия (памятников истории и культуры) народов Российской Федерации, выявленные объекты культурного наследия, объекты, обладающие признаками объекта культурного наследия, и их зоны охраны отсутствуют. В связи с этим необходимость проведения полевых натурных работ отсутствует.

## СПИСОК ИСТОЧНИКОВ И ЛИТЕРАТУРЫ

Атлас Тюменской области, вып. 1.-М.-Тюмень: Гл. упр. Геодезии и Картографии при Совете Министров СССР. 1971. С. 4-9.

Атлас ЯНАО. ФГПУ. Омская картографическая фабрика. 2004.

Бакулин В.В., Козин В.В. География Тюменской области. Екатеринбург: Сред.-Урал. кн. изд-во. 1996. 240 с.

Болотные системы Западной Сибири и их природоохранное значение / под ред. д.б.н. профессора В.Б. Куваева. – Тула: Гриф и К<sup>0</sup>, 2001. С., 331-345.

Козеко О.Е. Отчет о разведке в Сургутском районе Ханты-Мансийского и Пуровском районе Ямало-Ненецкого автономных округов Тюменской области в 2003 г. Екатеринбург. 2004. АКА УрГУ. ф. II, д. 644.

Косинская Л.Л. Отчет о НИР: «ИКЭ земельных участков Барсуковского, Губкинского, Комсомольского, Тарасовского, Северо-Тарасовского и Южно-месторождений в Пуровском районе Ямало-Ненецкого автономного округа в 2003 г.» Екатеринбург. 2004. АКА УрГУ.

Косинская Л.Л. Отчёт о НИР: Натурное обследование участков Восточно-Ягтинского, Комсомольского, Губкинского, Южно-Тарасовского и Харампурского месторождений в Пуровском и Красноселькупском районах Ямало-Ненецкого автономного округа в 2002 г. Екатеринбург. 2003. АКА УрГУ. ф. II, д. 652.

Косинская Л.Л. Отчёт об археологической разведке в Пуровском районе Тюменской области в 1997 г. Екатеринбург. 1997. АКА УрГУ. ф. II, д. 603.

Косинская Л.Л. Отчёт об археологической разведке на территории Комсомольского газового месторождения в Пуровском районе Тюменской области в 1993 г. Екатеринбург. 1993. АКА УрГУ. ф. II, д. 538.

Смирнова М.А. Отчет о НИР «Проведение инвентаризации состояния объектов археологического наследия в Пуровском районе Ямало-Ненецкого автономного округа». - В 5-ти частях. - Часть 4. – Нефтеюганск, 2013.

Хотинский Н.А., Климанов В.А. Радиоуглеродный возраст и климатические условия развития бугристых торфяников Надым-Казымского междуречья в голоцене // Вопросы экологии растений, болот, болотных местообитаний и торфяных залежей. – Петрозаводск, 1985. С.132-140.

Юдина Е.А. Отчет о результатах научно-исследовательской работы по теме: «Инвентаризации и паспортизация Поселений Харв-Яха и Ету-Яха1 (бронзовый и ранний железный век), расположенных вблизи г. Губкинского (ЯНАО)». - Екатеринбург, 2013.

## СПИСОК ТЕКСТОВЫХ И ГРАФИЧЕСКИХ ПРИЛОЖЕНИЙ

### *Текстовые приложения*

Текстовое приложение 1. Копия письма Службы государственной охраны объектов культурного наследия ЯНАО в адрес ЗАО «ТюменьНИПИнефть» № 4701-17/2799 от 12.12.2017 г. – 2 листа.

### *Графические приложения*

Прил. 1. Обзорная карта-схема расположения экспертируемой территории и границ лицензионного участка. М 1:1 000 000.

Прил. 2. Карта-схема расположения объектов обустройства и ближайших объектов КН. М 1:100 000.

Прил. 3. Схема расположения проектируемого объекта (обозначен синим цветом).

## **ТЕКСТОВЫЕ ПРИЛОЖЕНИЯ**





## СЛУЖБА ГОСУДАРСТВЕННОЙ ОХРАНЫ ОБЪЕКТОВ КУЛЬТУРНОГО НАСЛЕДИЯ ЯМАЛО-НЕНЕЦКОГО АВТОНОМНОГО ОКРУГА

ул. Чубынина д. 14, г. Салехард, Ямало-Ненецкий автономный округ, 629008  
Тел.: (34922) 3-72-73. Тел./факс: (34922) 3-72-73. E-mail: nasledie@sgokn.yanao.ru  
ОГРН 1168901057885, ИНН/КПП 8901034761/890101001

12.12 2017 г. № 4801-12/2499

На № 26/5980 от 13 ноября 2017 г.

Техническому директору – главному  
инженеру  
ЗАО «ТюменьНИПИнефть»

А.В. Мурамцеву

Уважаемый Александр Владимирович!

На участке реализации проектных решений по титулам:

- «Обустройство кустовой площадки № 9 Губкинского месторождения. Корректировка» (Ямало-Ненецкий автономный округ, Пурувский район);
  - «Обустройство кустовой площадки №32 Губкинского месторождения. Расширение» (Ямало-Ненецкий автономный округ, Пурувский район);
  - «Обустройство кустовой площадки №34 Губкинского месторождения. Расширение» (Ямало-Ненецкий автономный округ, Пурувский район);
  - «Обустройство кустовой площадки №37 Губкинского месторождения. Корректировка. Расширение» (Ямало-Ненецкий автономный округ, Пурувский район);
  - «Обустройство кустовой площадки №5 Тарасовского месторождения. Расширение» (Ямало-Ненецкий автономный округ, Пурувский район);
  - «Обустройство кустовой площадки №41 Тарасовского месторождения» (Ямало-Ненецкий автономный округ, Пурувский район);
  - Обустройство кустовой площадки №262 Тарасовского месторождения. Расширение. 2 этап (Ямало-Ненецкий автономный округ, Пурувский район);
  - Обустройство кустовой площадки № 204 Комсомольского месторождения. Расширение (Ямало-Ненецкий автономный округ, Пурувский район);
  - Обустройство кустовой площадки №17 Харампурского месторождения. Южная залежь. Расширение (Ямало-Ненецкий автономный округ, Красноселькупский район);
  - Обустройство кустовой площадки №30 Харампурского месторождения. Южная залежь. Расширение (Ямало-Ненецкий автономный округ, Красноселькупский район);
  - Обустройство кустовой площадки №10 Фестивального месторождения. Расширение. 2 этап (Ямало-Ненецкий автономный округ, Пурувский район);
  - Обустройство кустовой площадки №36 Фестивального месторождения. Расширение (Ямало-Ненецкий автономный округ, Красноселькупский район);
  - Обустройство кустовой площадки №15 Верхне-Пурпейского месторождения. Расширение (Ямало-Ненецкий автономный округ, Пурувский район);
  - Обустройство кустовой площадки №1 Северо-Айваседопурувского месторождения. Расширение (Ямало-Ненецкий автономный округ, Пурувский район);
- отсутствуют объекты культурного наследия, включенные в Единый государственный реестр объектов культурного наследия народов Российской Федерации.

Испрашиваемый земельный участок расположен вне зон охраны, защитных зон объектов культурного наследия.

Сведениями об отсутствии на испрашиваемом участке выявленных объектов культурного наследия либо объектов, обладающих признаками объекта культурного наследия (в т.ч. археологического), служба государственной охраны объектов культурного наследия Ямало-Ненецкого автономного округа (далее – служба) не располагает. Учитывая изложенное, Заказчик работ в соответствии со ст. 28, 30, 31, 32, 36, 45.1 Федерального закона от 25 июня 2002 года № 73-ФЗ «Об объектах культурного наследия (памятниках истории и культуры) народов Российской Федерации» (далее – Федеральный закон) обязан:

- обеспечить проведение и финансирование историко-культурной экспертизы земельного участка, подлежащего воздействию земляных, строительных, хозяйственных и иных работ, путем археологической разведки, в порядке, установленном ст. 45.1 Федерального закона;
- представить в службу документацию, подготовленную на основе археологических полевых работ, содержащую результаты исследований, в соответствии с которыми определяется наличие или отсутствие объектов, обладающих признаками объекта культурного наследия на земельном участке, подлежащем воздействию земляных, строительных, хозяйственных и иных работ, а также заключение государственной историко-культурной экспертизы указанной документации (либо земельного участка).

В случае обнаружения в границе земельного участка, подлежащего воздействию земляных, строительных, хозяйственных и иных работ объектов, обладающих признаками объекта археологического наследия, и после принятия службой решения о включении данного объекта в перечень выявленных объектов культурного наследия:

- разработать в составе проектной документации раздел об обеспечении сохранности выявленного объекта культурного наследия или о проведении спасательных археологических полевых работ или проект обеспечения сохранности выявленного объекта культурного наследия либо план проведения спасательных археологических полевых работ, включающих оценку воздействия проводимых работ на указанный объект культурного наследия (далее документация или раздел документации, обосновывающий меры по обеспечению сохранности выявленного объекта культурного (археологического) наследия);
- получить по документации или разделу документации, обосновывающей меры по обеспечению сохранности выявленного объекта культурного наследия заключение государственной историко-культурной экспертизы и представить его совместно с указанной документацией в службу на согласование;
- обеспечить реализацию согласованной службой документации, обосновывающей меры по обеспечению сохранности выявленного объекта культурного (археологического) наследия.

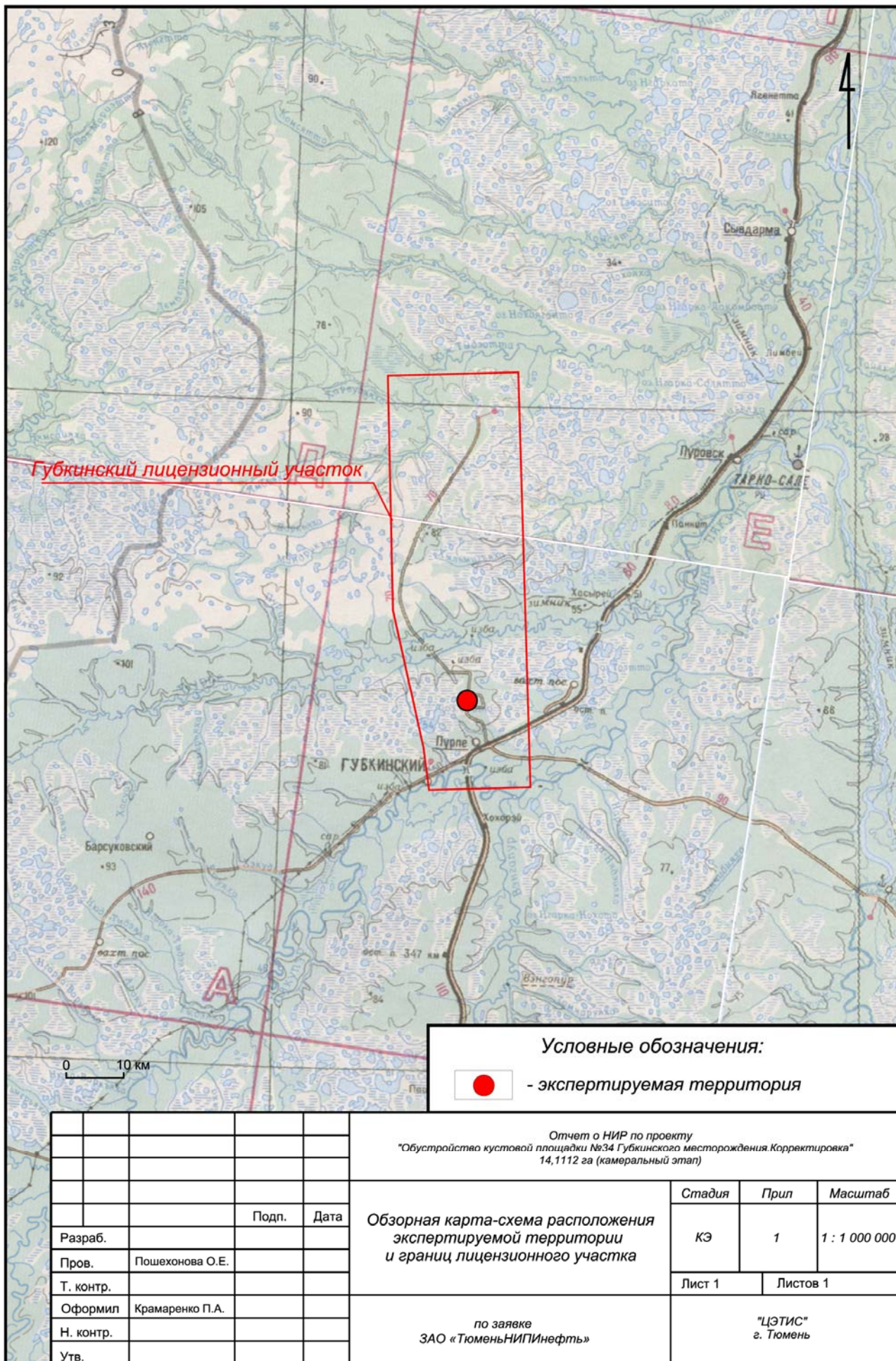
И.о. руководителя службы



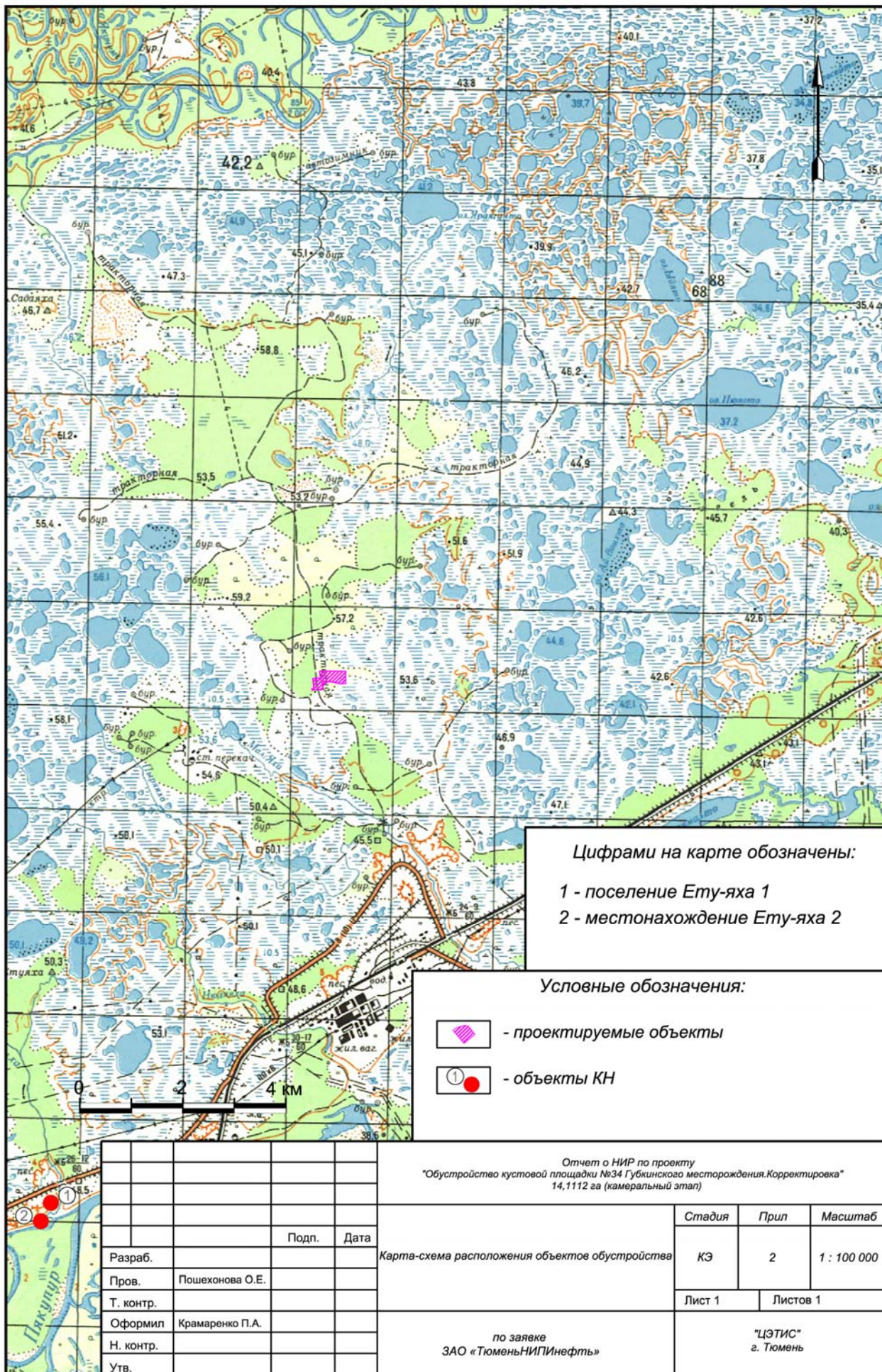
В.Н. Гусева

## **ГРАФИЧЕСКИЕ ПРИЛОЖЕНИЯ**













Прил. 3. Схема расположения проектируемого объекта (обозначен синим цветом)