

Ассоциация
«Центр этноэкологических и технологических исследований Сибири»

УДК: 902(571.122)
ББК: 63.4(2p5)
Инв. № _____

Гриф _____
Экз. _____

УТВЕРЖДАЮ

Управляющий делами

ЦЭТИС, д.и.н.

А.Н. Багашев

_____ 2018 г.



Отчет

«Историко-культурные исследования участков по проектам:
«Многоквартирный жилой дом по ул. Новая в с. Антипаюта, Тазовского
района, ЯНАО» (земельный участок №1 - 0,3429 га)» и «Многоквартирный
 жилой дом по ул. Новая в с. Антипаюта, Тазовского района, ЯНАО»
(земельный участок №2 – 0,3383 га)»

(камеральный этап)

Тюмень, 2018

АННОТАЦИЯ

Отчет - 38 с., 2 текст. прил., 5 граф. прил.

ТЮМЕНСКАЯ ОБЛАСТЬ, ЯМАЛО-НЕНЕЦКИЙ АВТОНОМНЫЙ ОКРУГ, ТАЗОВСКИЙ РАЙОН, ГЫДАНСКИЙ ПОЛУОСТРОВ, ВОСТОЧНОЕ ПОБЕРЕЖЬЕ ТАЗОВСКОЙ ГУБЫ, С. АНТИПАЮТА, ИСТОРИКО-КУЛЬТУРНЫЕ ИССЛЕДОВАНИЯ, ПЕРСПЕКТИВНАЯ И НЕПЕРСПЕКТИВНАЯ ЗОНЫ, КАМЕРАЛЬНЫЙ ЭТАП, ПОСЕЛЕНИЕ, СТОЯНКА, СВЯЩЕННОЕ МЕСТО.

Предметом исследования является территория, испрашиваемая под строительство многоквартирных жилых домов по ул. Новая в с. Антипаюта. Исследуемый участок в соответствии с административным делением располагается на территории Муниципального образования с. Антипаюта Ямало-Ненецкого АО Тюменской области, на западном побережье Гыданского полуострова, в устье р. Анти-Паётаяха (*Прил. 1, 2*).

Цель работ на предварительном камеральном этапе исследования – историко-культурная оценка территории, отводимой под хозяйственное освоение на предмет вероятного обнаружения объектов культурного наследия, и подготовка рекомендаций для рациональной планировочной организации работ на испрашиваемой территории, при которых будет исключено негативное воздействие хозяйственной и природообразующей деятельности на эти объекты.

Для выполнения поставленной цели решались следующие задачи:

- выявление закономерностей расположения выявленных объектов культурного наследия на полуостровах Гыданский и Ямал, проведенное на основе анализа архивных материалов и литературных источников;
- анализ ландшафтно-топографической ситуации и выявление наиболее вероятных мест обнаружения объектов, обладающих признаками объекта культурного наследия, на исследуемой территории;
- зонирование территории по степени вероятности нахождения на ней объектов, обладающих признаками объекта культурного наследия;
- оценка воздействия хозяйственной деятельности, условий строительства, на состояние выявленных объектов культурного наследия.

Территория с. Антипаюта и его окрестности ранее не осматривались. Однако на западном побережье п-ва Гыданский ранее были открыты объекты археологического наследия. На испрашиваемых участках объекты культурного наследия, включенные в Единый государственный реестр объектов культурного наследия (памятников истории и культуры) народов Российской Федерации, выявленные объекты культурного наследия,

объекты, обладающие признаками объекта культурного наследия, и их зоны охраны отсутствуют.

СОДЕРЖАНИЕ

Введение	5
1. Методика проведения зонирования.....	7
2. Краткая ландшафтно-топографическая характеристика района исследований.....	11
3. История археологического исследования прилегающих территорий. Археологические объекты тундровой зоны прибрежной полосы полуостровов Тазовский, Ямал и Гыданский.....	13
4. Зонирование исследуемой территории.....	21
Заключение.....	22
Список источников и литературы.....	23
Список текстовых и графических приложений.....	25
Текстовые приложения.....	26
Графические приложения.....	33

ВВЕДЕНИЕ

В настоящем отчете представлены результаты камерального этапа историко-культурного исследования территории, испрашиваемой под строительство многоквартирных жилых домов по ул. Новая в с. Антипаюта общей площадью 0,3429 и 0,3383 га.

Работа выполнена по заказу ООО «Спецстройинвест». Работа проводится по требованию АУ ЯНАО «Управление государственной экспертизы проектной документации» (*Текст. прил. 1*). Исследуемый участок в соответствии с административным делением располагается на территории Муниципального образования с. Антипаюта Ямало-Ненецкого АО Тюменской области, на западном побережье Гыданского полуострова, в устье р. Анти-Паётаяха (*Прил. 1, 2*). Кадастровые номера земельных участков 89:06:040101:1110 и 89:06:040101:1111. Градостроительные планы земельных участков даны в приложениях (*Текст. прил. 2*).

Цель работ на предварительном камеральном этапе исследования – историко-культурная оценка территории, отводимой под хозяйственное освоение на предмет вероятного обнаружения объектов культурного наследия, и подготовка рекомендаций для рациональной планировочной организации работ на испрашиваемой территории, при которых будет исключено негативное воздействие хозяйственной и природообразующей деятельности на эти объекты.

Для выполнения поставленной цели решались следующие задачи:

- выявление закономерностей расположения выявленных объектов культурного наследия на полуостровах Гыданский и Ямал, проведенное на основе анализа архивных материалов и литературных источников;
- анализ ландшафтно-топографической ситуации и выявление наиболее вероятных мест обнаружения объектов, обладающих признаками объекта культурного наследия, на исследуемой территории;
- зонирование территории обустройства по степени вероятности нахождения на ней объектов, обладающих признаками объекта культурного наследия;
- оценка воздействия хозяйственной деятельности, условий строительства, на состояние выявленных объектов культурного наследия.

Для этого осуществлен сбор информации об объектах археологического наследия, связанных с жизнедеятельностью древнего, средневекового населения и населения нового времени, на Гыданском полуострове. Территория с. Антипаюта и его окрестности ранее не осматривались. Однако на западном побережье п-ва Гыданский ранее были открыты объекты археологического наследия [Багашев, Волков, 2002; Еньшин, 2015].

В соответствии с целью, поставленной на предварительном этапе исследования, на экспертируемой территории были определены зоны с различной степенью вероятности обнаружения объектов КН (перспективные и неперспективные) и выработаны рекомендации. Результаты проведенного зонирования нанесены на карты-схемы масштаба 1:100 000, прилагаемые к отчету (*Прил. 3, 4*). На испрашиваемых участках объекты культурного наследия, включенные в Единый государственный реестр объектов культурного наследия (памятников истории и культуры) народов Российской Федерации, выявленные объекты культурного наследия, объекты, обладающие признаками объекта культурного наследия, и их зоны охраны отсутствуют.

1. МЕТОДИКА ПРОВЕДЕНИЯ ЗОНИРОВАНИЯ

Объекты культурного наследия (памятники истории и культуры) народов Российской Федерации представляют собой уникальную ценность для всего многонационального народа Российской Федерации и являются неотъемлемой частью всемирного культурного наследия.

В Российской Федерации гарантируется сохранность объектов культурного наследия в интересах настоящего и будущего поколений (ФЗ № 73 от 25.06.2002).

В статье 3 федерального закона РФ № 73 от 25.06.2002, определено, что к объектам культурного наследия (памятникам истории и культуры) народов Российской Федерации (далее – объекты культурного наследия) относятся объекты недвижимого имущества (включая объекты археологического наследия) со связанными с ними произведениями живописи, скульптуры, декоративно-прикладного искусства, объектами науки и техники и иными предметами материальной культуры, возникшие в результате исторических событий, представляющие собой ценность с точки зрения истории, археологии, архитектуры, градостроительства, искусства, науки и техники, эстетики, этнологии или антропологии, социальной культуры и являющиеся свидетельством эпох и цивилизаций, подлинными источниками информации о зарождении и развитии культуры.

Под объектом археологического наследия понимаются частично или полностью скрытые в земле или под водой следы существования человека в прошлых эпохах (включая все связанные с такими следами археологические предметы и культурные слои), основным или одним из основных источников информации о которых являются археологические раскопки или находки. Объектами археологического наследия являются в том числе городища, курганы, грунтовые могильники, древние погребения, селища, стоянки, каменные изваяния, стелы, наскальные изображения, остатки древних укреплений, производств, каналов, судов, дорог, места совершения древних религиозных обрядов, отнесенные к объектам археологического наследия культурные слои.

Под археологическими предметами понимаются движимые вещи, основным или одним из основных источников информации о которых независимо от обстоятельств их обнаружения являются археологические раскопки или находки, в том числе предметы, обнаруженные в результате таких раскопок или находок.

Под культурным слоем понимается слой в земле или под водой, содержащий следы существования человека, время возникновения которых превышает сто лет, включающий археологические предметы.

Под земельным участком, непосредственно связанным с земельным участком испрашиваемом под хозяйственную деятельность, понимается земельный участок

расположенный менее чем в 25 м от его границы.

С целью сохранения объектов археологического наследия в составе технического отчета по результатам инженерно-экологических изысканий для подготовки проектной документации содержится информация о наличии в пределах района размещения объектов капитального строительства и в зоне их влияния объектов, поставленных на охрану, а также выявленных объектов культурного наследия, в том числе объектов, обладающих признаками объектов культурного наследия, их охранных зон и сведений об установленных ограничениях на ведение хозяйственной деятельности (п.8.5.1. СП 47.13330.2012).

Программа инженерно-экологических изысканий для обоснования документов территориального планирования содержит, среди прочего, ориентировочный перечень участков, перспективных для обнаружения объектов археологического наследия, и сведения о районах их размещения (п.8.2.3. СП 47.13330.2012).

В соответствие со СНиП 11-02-96, одним из разделов проектной документации являются инженерно-экологические изыскания, которые в том числе, включают в себя *археологические (историко-культурные) изыскания*. [СНиП 11-02-96, 2013. Раздел 8, С. 68]. Одним из подпунктов программы инженерно-экологических изысканий для обоснования документов территориального планирования является ***«ориентировочный перечень участков, перспективных для обнаружения объектов археологического наследия, и сведения о районах их размещения»*** [СНиП 11-02-96, 2013. С. 70]. «Инженерно-экологические изыскания для экологического обоснования документов территориального планирования выполняют путём сбора имеющихся материалов и их обобщения на основе обработки имеющихся карт и материалов дешифрования аэро- и космических снимков. Масштаб и глубина исследований зависят от уровня документа территориального планирования. Как правило, материалы инженерно-экологических изысканий в схемах территориального планирования муниципального района должны обосновывать выделение зон с особыми условиями использования территорий, а также территорий, подверженных риску возникновения чрезвычайных ситуаций природного и техногенного характера...»[СНиП 11-02-96, 2013. С. 70].

Историко-культурные изыскания земельных участков, отводимых под хозяйственную деятельность, проводятся с целью обследования территории на предмет наличия или отсутствия объектов культурного наследия, а также, разработки рекомендаций, направленных на обеспечение сохранности объектов культурного наследия.

В основе историко-культурной оценки территории заложено представление о том, что функционирование историко-культурных объектов связано с взаимодействием множества различных факторов, которые условно можно объединить в две большие группы - природно-

географические и социально-исторические.

Разработка мер по обеспечению сохранности объектов культурного (археологического) наследия составлена на основании методов классификации, анализа, сравнения, обобщения, аналогии и включает:

- сбор сведений о проведенных археологических исследованиях и выявленных объектах культурного наследия на исследуемой территории;
- классификация выявленных объектов археологического наследия по месту расположения относительно ландшафта с учетом типа и датировки объектов, обобщение полученных результатов;
- анализ закономерностей расположения выявленных ранее объектов археологического наследия в зависимости от ландшафтной характеристики территории с точки зрения благоприятности ее заселения в древности;
- анализ ландшафтно-топографической характеристики территории, с точки зрения благоприятности ее заселения в древности, проведенный на основании изучения картографических материалов, спутниковой и аэрофотосъемки, литературных и архивных источников;
- определение зон, перспективных для выявления на них объектов археологического наследия (зонирование), нанесение их на картографические материалы;
- определение мер по обеспечению сохранности объектов культурного наследия в зависимости от зонирования.

В процессе работы были проанализированы картографические материалы доступных масштабов, общедоступные спутниковые снимки, аэрофотоснимки, архивные и литературные источники.

Особое внимание уделялось ландшафтно-топографическим условиям обследуемой территории (геоморфология, климат, растительность, привязка к водоемам и т. п.). Составляющие ландшафта – это факторы, оказывающие одно из основных влияний на жизнедеятельность человека, ведение хозяйства и его культуру. Культурно-хозяйственный тип (комплекс) древнего и современного населения, а, следовательно, характер и месторасположение объектов археологического наследия, степень их встречаемости, напрямую связаны с характером окружающей среды [Головнев, 1995].

При анализе были учтены известные на сегодняшний день этнографические объекты (жилые и хозяйственные постройки местного населения), рыболовные, промысловые и прочие временные жилые сооружения. Подобного рода объекты могут находиться как в комплексе, состоящем из поселения, могильника (кладбища), культовых мест, сооружений на местах промысла, т. е. данные об одном объекте подразумевают наличие целого ансамбля,

так и отдельно расположенные (временные укрытия рыбаков, охотников, сборщиков дикоросов). Эти объекты отмечают наиболее удобные места для освоения человеком, в том числе и в древности, а значит, вероятность нахождения в таких местах археологических объектов возрастает.

К перспективным зонам относятся те участки, на которых существует вероятность обнаружения объектов культурного наследия и на которых, необходимо проведение обязательного натурного обследования с закладкой стратиграфических разрезов – шурфов.

2. КРАТКАЯ ЛАНДШАФТНО-ТОПОГРАФИЧЕСКАЯ ХАРАКТЕРИСТИКА РАЙОНА ИССЛЕДОВАНИЙ

Исследуемые площади находятся на территории Муниципального образования с. Антипаюта Ямало-Ненецкого АО Тюменской области, на западном побережье Гыданского полуострова, в устье р. Анти-Паётаяха (*Прил. 1-3*).

Согласно делению по различиям природных условий и разобщенности полуостровов в тундровой зоне Ямало-Ненецкого автономного округа район работ расположен в пределах Гыданской физико-географической провинции. Ландшафты данной провинции наиболее контрастны и разнообразны. Это связано с частой сменой приподнимающихся и погружающихся тектонических структур. Самые значительные для тундровой зоны высоты (до 145 м) сильно расчленяют высокие холмисто-увалистые равнины с лишайниковыми арктическими тундрами. Глубина долин и оврагов достигает нескольких десятков метров. На их склонах большие площади занимают голые пятна оплывающего грунта. Водораздельные гряды, расчлененные овражно-долинной сетью, очень узки и изменчивы по высоте. Максимальное превышение водоразделов над урезами рек и озер составляет 25-50 м на побережье и 10-25 на удалении от него [Атлас ЯНАО, 2004].

В мерзлотном отношении Гыданский п-ов расположен в области совместного (слитного) залегания мощной современной и древней мерзлоты. Мощность мерзлых грунтов достигает максимума 450 м, приближаясь к 500 м в восточной части полуострова. Талые грунты сохраняются только под руслами рек и крупными озерами. Структура тундровых комплексов во многом определяется протекающими в мерзлых породах процессами термокарста, течения (солифлюкции) и пучения грунтов. В результате вытаивания подземных льдов формируются отрицательные формы рельефа – блюдца протаивания, термокарстовые западины и котловины термокарстовых озер. Оплывания и течения грунтов проявляются на покатых склонах. Они приводят к погребению тундровой растительности и формированию наклонных площадок – солифлюкционных террас по склонам долин.

В почвенном отношении регион характеризуется холодными тундрово-глеевыми почвами с маломощным (5-10 см) перегнойным горизонтом. На более увлажненных участках развиты торфяно-болотные и перегнойно-торфяно-болотные почвы, а на значительно оттаивающих песках увалистых повышенных местоположений – слабоподзолистые. В целом в тундровой зоне почвы формируются на глинисто-песчаных отложениях морского и ледникового происхождения, в условиях слабооттаивающей в летнее время мерзлоты, и имеют общую характеристику – аркто-тундровые и болотно-аркто-тундровые [География Тюменской области, 1996].

В плане ландшафта территория обследования располагается в типичной тундре, чем обусловлен растительный покров: полное безлесье и множество цветковых растений в северной части, и обилие мхов, лишайников и появление зарослей карликовой ивы и березы низкой (ерника) в поймах рек и долинах ручьев на крайних южных участках. С суровыми климатическими условиями тундры, медленным ростом растений и бедностью кормами связана слабая заселенность Гыданского полуострова животными. Типичными представителями тундровой фауны являются северные олени, песцы, зайцы, лемминги, белые совы, утки, гуси, куропатки и т.д. На побережье встречаются моржи, тюлени, белые медведи. Обская и Гыданская губы богаты рыбой, заходящей и во внутренние реки полуострова – нельма, муксун, щекур и т.д. Необходимо отметить, что представленные виды животных и птиц не все обитают на полуострове круглогодично. Зимуют лишь единицы – северный олень, песец, лемминг, белая сова и иногда заяц.

Для Гыданской провинции характерны три типа местности: высокие увалистые тундровые, волнистые тундровые и озерно-тундрово-болотистые. Высокая увалистая тундра занимает водораздельные участки морских и ледово-морских равнин с мерзлыми грунтами. Характерна густая сеть оврагов, забитых до середины лета снегами. Поверхность покрывают арктические мхи, субарктические лишайники с участием низких зарослей карликовой березы и ивняков (северная тундра), пушица и заросли ивняка (средняя тундра), лишайниково-ерниковые заросли, мхи (южная тундра). Волнистая тундра занимает сниженные поверхности равнин, сравнительно недавно освободившиеся от моря. Расчленение густое, но не глубокое. Растительный покров представлен арктическими моховыми тундрами с участием лишайниковых, ивняковых и пушицево-моховых. Местности озерно-тундрово-болотного типа выделяются по обилию озер на плоской разбитой мерзлотными процессами поверхности. Преимущественно формируются сообщества лишайниковых, ивняковых и пушицево-моховых кочкарных тундр [География Тюменской области, 1996].

3. ИСТОРИЯ АРХЕОЛОГИЧЕСКОГО ИССЛЕДОВАНИЯ ПРИЛЕГАЮЩИХ ТЕРРИТОРИЙ. АРХЕОЛОГИЧЕСКИЕ ОБЪЕКТЫ ТУНДРОВОЙ ЗОНЫ ПРИБРЕЖНОЙ ПОЛОСЫ ПОЛУОСТРОВОВ ТАЗОВСКИЙ, ЯМАЛ И ГЫДАНСКИЙ

Итоги и результаты изучения археологических памятников Ямало-Ненецкого автономного округа позволяют констатировать, что эта зона на протяжении всей первобытной эпохи активно осваивалась человеком. Однако, не смотря на исследования последних лет, большая часть округа остается слабо и неравномерно изученным в археологическом отношении регионом. Всего на территории Тазовского района, площадь которого составляет более 170 тыс. кв. км, на сегодняшний день известно 24 объекта КН (археологии): в бассейне р. Таз и её притоков (15 объектов), в бассейне р. Мессояха и в юго-западной части Гыданского полуострова (9 объектов).

В 2002 году в устье р. Мессояхи в тазовской тундре экспедицией ИПОС СО РАН было выявлено несколько памятников археологии [Багашев, Волков, 2002]. Объекты находятся на высокой террасе реки Мессояха, которая одновременно является побережьем Тазовской губы к северу от дельты р. Таз. Всего было обнаружено 7 местонахождений керамики и каменного инвентаря, собранных на выдувах: Торато 1-7. К сожалению, большая часть керамики — неорнаментированные фрагменты стенок сосудов, лишь некоторые из них могут быть атрибутированы как принадлежащие к эпохе железа в широком смысле, поселение Торато-7 можно отнести к эпохе средневековья (возможно, тиутейскому типу). Неорнаментированные фрагменты с большой долей вероятности также могут свидетельствовать о принадлежности к эпохе железа, так как сосуды ранних эпох орнаментировались почти по всему тулову сосуда, тогда как для эпохи железа была характерна орнаментация лишь по верхней части сосуда. К сожалению, ввиду незначительной изученности этих памятников и территории тундры Тазовского района в целом приходится ограничиваться лишь констатацией наличия памятников.

Стоянки Халцынейсаля 1, 2 - расположены в Тазовском районе, в 426 км к СЗ от п. Тазовский, в 63,8 км к ЮВ от п. Сабетта, на западном побережье центральной части Гыданского полуострова, в тундровой зоне (рисунок 5.1-1 и 5.1-2). Открыты в 2015 году Д.Н. Еньшиным при обследовании территории месторождения Утреннее. Памятники не имеют рельефных признаков и были обнаружены по распространению подъемного материала на выдувах [Еньшин, 2015].

Стоянка Халцынейсаля 2 находится на левом берегу р. Халцанаяха, в 1,2 км к ВСВ от устья реки, образующей при своем впадении в Обскую губу мыс Халцынейсаля, на большом мысовидном выступе террасы высотой 20-22 м, вдающемся в речную пойму. С территории

памятника собрана коллекция, представленная обломком одного железного ножа и фрагментами как минимум от 5-ти керамических сосудов.

Стоянка Халцынейсаля 1 располагается в 3,7 км к ЮЮВ от стоянки Халцынэйсаля – 2, на останце первой надпойменной террасы восточного берега Обской губы, в 0,28 км к СВ от побережья. Останец высотой 12-15 м имеет подтреугольную форму, с запада граничит с небольшим заболачиваемым водоемом, а с востока – с безымянным озером. Поверхность останца частично задернована, в южной и восточной части - сильно разрушена естественными эрозионными, мерзлотными, солифлюкционными процессами, которые способствуют образованию выдувов и осыпей. В результате исследований получена керамическая коллекция - 83 фрагмента как минимум от 7-ми сосудов, а также каменный инвентарь, представленный округлым ножом, двухсторонне оббитым орудием и скребком по шкуре. Сырьем для изготовления орудий служил плитчатый песчаник.

На территории обоих памятников произведен визуальный осмотр и выполнены стратиграфические разрезы, выявившие культурный слой в супесчаном грунте. Керамические комплексы стоянок схожи между собой, соотносятся с тиутейсалинским типом керамики эпохи средневековья (ранний комплекс с поселения Тиутей-Сале 1, полуострова Ямал) и датируются от V до VII – VIII вв. н.э. [Федорова, Косинцев, Фитцхью, 1998. с. 66; Плеханов, 2013]. Необходимо отметить, что р. Халцанаяха является доминирующим водным источником на данном участке побережья и отличается хорошо развитой, широкой поймой с многочисленными старичными озерами. Визуальный осмотр и шурфовочные работы на берегах более мелких рек и их притоков, а также исследование участков, расположенных в глубине террасы, не дали положительных результатов.

Таким образом, обзор месторасположения археологических объектов Тазовского района показывает, что информация для поведения зонирования на сегодняшний день недостаточна. Территория открытой тундры начинает осваиваться только с V в. н.э. и это связано, в первую очередь, с разделением населения на относительно оседлых охотников-рыболовов и кочевников-оленоводоов. Перемены в традиционной экономике отражаются в археологическом материале - памятники тундры значительно отличаются от поселений и городищ лесной зоны [История Ямала, 2010, с. 60]. В связи с этим, для проведения корректного анализ возникла необходимость в привлечении данных об археологических объектах, расположенных в сходных условиях - на прибрежных участках полуостровов Ямал и Тазовский (*Прил. 2*).

На территории Ямала на сегодняшний день известно около ста памятников археологии, большая часть которых сосредоточена в бассейне и к югу от р. Юрибей, на

внутренней территории полуострова. Для нас, прежде всего, интересны участки, расположенные севернее и тяготеющие к прибрежной полосе.

Археологические памятники западного побережья полуострова Ямал

В районе западного побережья к настоящему времени исследованы три археологических микрорайона с высокой концентрацией памятников археологии.

Тиутейский микрорайон, состоящий из 4 памятников: поселения Тиутей-Сале 1, 2, 3 эпохи средневековья и остатки святилища Тиутей-Сале 4 (новое время). Объекты расположены на западном берегу полуострова, в 40 км к С от пос. Харасавэй, на мысу Тиутей-Сале (Моржовый), образованном слиянием рек Тиутейяха (Тивтейяха) и Серяха (Серьяха).

Первый на Ямале археологический памятник - холм сиртя или сихиртя, как его называли ненцы – был обнаружен в 1928 году В.П. Евладовым, который передал сведения о местонахождении этого объекта экспедиции ленинградских ученых под руководством Н.А. Котовщиковой, и весной 1929 года мыс Тиутей был обследован В.Н. Чернецовым. На прибрежных дюнах Карского моря В.Н. Чернецов обнаружил два памятника: поселение Тиутей-Сале I и дюнную стоянку, впоследствии названную поселением Тиутей-Сале III. В этом же году на поселении Тиутей-Сале I была исследована полуземлянка, в которой найдена керамика зеленогорского типа (VI-VII века), тогда отнесенная исследователем к раннему железному веку, кости моржей, тюленей, оленей и песцов. Второй памятник - Тиутей-Сале III - содержал оронтурские материалы [Чернецов, 1935].

Вторично памятники Тиутейского микрорайона посещались в 1994-95 годах в рамках совместной российско-американской программы «Живой Ямал»: исследователи зафиксировали памятники, открытые в 1929 году В.Н.Чернецовым, и ввели в число археологических объектов жертвенное место нового времени Тиутей-Сале IV [Федорова, Косинцев, Фитцхью, 1998; Фитцхью, 1989]. В 1995 году К.А. Ощепков в границах микрорайона обнаружил еще одно средневековое поселение - Тиутей-Сале II [Ощепков, 1996].

В 1995 году были предприняты повторные раскопки поселения Тиутей-Сале I - вскрыты остатки трех жилых сооружений наземного типа и открытой производственной площадки [Федорова, Косинцев, Фитцхью, 1998; Фитцхью, 2000]. По итогам исследований стало понятно, что поселение представляет собой временные стойбища, посещаемые неоднократно: Первый период посещений датируется концом V-VII вв. н.э.; второй - XII—XIV вв. н.э., третий - конец XIX - начало XX века. Основу жизнеобеспечения жителей поселения во все периоды составлял северный олень (дикий или домашний) при значительном промысле водоплавающей птицы, добыче белого медведя и моржа. Никаких

специфических орудий зверобойного промысла в культурном слое поселения не обнаружено, по-видимому, моржей добывали на лежбище или использовали туши погибших животных. Массовое скопление костей песка на производственной площадке, указывает на его товарную добычу. По-видимому, песцовые шкурки использовались как эквивалент в торговле с более южными соседями. Находки кусков шлака и обломков тиглей свидетельствуют о наличии домашней металлообработки.

Примерно такая же картина вырисовывается по рекогносцировочным раскопкам поселения Тиутей-Сале III, которое может быть датировано также двумя периодами с конца I до начала II тыс. нашей эры.

Археологический микрорайон в бассейне р. Нгури-Яха - семь временных стоянок Нгури-Яха 1-7 (V-IX вв. н.э.) открытые в 2004 году А.Г. Брусницыной [Брусницына, 2005]. Стоянки расположены в 15-17 км к востоку от побережья, на высоких останцах в пойме р. Нгури-Яха, в которой также находятся несколько озер и протекают богатые рыбой ручьи. В этих же местах зафиксированы следы современных ненецких стоянок. Очевидно, что все обнаруженные памятники являются остатками временных летних поселений оленеводов или охотников на оленя.

Археологический микрорайон в бассейне р. Юнета-Яха - два местонахождения железных ножей и 12 временных стоянок эпохи средневековья (V-VIII вв. н.э. и начало II тыс. нашей эры). Два памятника - Юнета-Яха 1 и Юнета-Яха 3 были раскопаны. Культурный слой на стоянке Юнета-Яха 3, к сожалению, был практически полностью уничтожен в ходе разработки песчаного карьера, следов сооружений здесь не сохранилось, а вещевой комплекс представлен, в основном подъемным материалом. На стоянке Юнета-Яха 1 раскопом был вскрыт крупный, вероятно, не раз возобновляемый очаг с обильными включениями костей животных и рыб, тремя сплесками бронзы, большим количеством керамики (в том числе обломками от нескольких миниатюрных сосудов), фрагментами каменных скребков и скребка из оленьей лопатки. Следов жилищ также не зафиксировано, т.к. они, очевидно, были наземными переносными. Судя по керамике, датировка обеих стоянок находится пределах V/VI-VIII вв. нашей эры [История Ямала, 2010, с. 62].

На основании исследований археологических памятников западного побережья полуострова Ямал мы можем констатировать, что к северу от реки Юрибей зафиксированы археологические памятники не ранее V в. н.э. Все они представляют собой летние поселения - кратковременные стоянки оленеводов на маршрутах перекочевки (стоянки бассейна Нгури-яхи и Юнета-яхи) либо прибрежные стоянки, на которых производилась заготовка песцовых шкур (поселение Тиутей-Сале 1). Костный материал всех изученных стоянок представляет собой абсолютное преобладание костей северного оленя (до 95 %) в сочетании с костями

водоплавающих птиц. Только на прибрежных памятниках к этому ассортименту добавляются кости моржа и белого медведя. Важно отметить, что места расположения всех этих типов поселений, в общем, совпадают с остатками современных оленеводческих стойбищ.

Археологические памятники восточного побережья полуострова Ямал

Информация с восточного побережья Ямала более фрагментарная. На сегодняшний день здесь можно отметить следующие археологические объекты.

Стоянка Хэбидя-то - обнаружена археологическим отрядом под руководством В.С. Стоколоса в 1989 году по сборам керамики в 3 км от п. Новый Порт и датирована I тыс. н.э. [Стоколос, 1989] (*Прил. 2*).

Жертвенное место (?) Харде-седе – открыто историко-этнографической экспедицией МГУ под руководством Л.П. Лашука в 1961 году на северо-восточной окраине с. Новый Порт (*Прил. 2*). Представлено керамикой и металлом конца I - начала II тысячелетия новой эры [Лашук, 1965].

Селище Саянгылнато 1 открыто в 2013 году С.Г. Пархимовичем [Пархимович, 2013]. Расположено в 15 км к ЮВ от вахтового пос. Сабетта, на правом берегу р. Вэнуимуёяха (нижнее течение, примерно в 8 км от побережья), в 0,4 м к СВ от оз. Саянгылнато, на участке коренного берега, с запада ограниченного оз. Саянгылнато, с севера и востока - руслом безымянного правого притока реки. Высота берега относительно уровня воды притока - 8-12 м, площадка береговой террасы достаточно ровная, хорошо задернована,

В границах селища выявлено 13 объектов вытянутых дугообразной цепочкой в направлении 3-В - это 11 подпрямоугольных котлованов со слабовыраженными обваловками, размерами от 2,2 х 2,3 м до 6,2 х 5 м, глубиной 0,1-0,15 м от современной дневной поверхности, 1 овальная впадина без обваловки и 1 наземная площадка. На территории памятника заложено три шурфа, которые выявили культурный слой, представленный супесью различных оттенков и дали керамический материал, обломки костей животных и фрагмент бронзового изделия. Датировка поселения, в настоящее время затруднительна.

Городище Бухта Находка - поселение доненецкого населения Ямальской тундры XIII-XIV вв. Расположено на восточном побережье полуострова Ямал, в 60,0 км к ЮЗ от с. Новый Порт, в бухте Находка, на окраине заброшенного национального поселка Бухта Находка, на правом берегу р. Хардеяха, на приустьевом мысу высотой до 15 м, на небольшом останце, вытянутом вдоль побережья Обской Губы. Поверхность останца ровная, хорошо задернованная, покрыта злаковой растительностью, без следов эрозийных выдувов. Выраженных в рельефе жилищ на поверхности не фиксировалось, что, вероятно, связано со

значительными повреждениями площади при строительстве жилых и хозяйственных строений поселка Бухта Находка.

Городище открыто этнографической экспедицией МГУ под руководством Л.П. Лашука, названо исследователем сопкой Харде-седе («имеющая жилище сопка») и атрибутировано как «заброшенное «священное» место» [Лашук, 1968]. Во время исследований, проведенных в 2006-2008, 2012 и 2013 годах под руководством О.В. Кардаша, было установлено, что памятник аналогичен позднесредневековым городкам с замороженным культурным слоем, таким как Надымский, Полуйский (Обдорский) и Войкарский [Кардаш, 205-2013, 2009, 2011].

Автором изучены закономерности планировки, уникальная архитектура жилых и оборонительных сооружений памятника. Форма городка Бухта Находка близка к прямоугольной. Осью симметрии является центральная улица, по обе стороны которой, друг напротив друга расположены постройки, по четыре с каждой стороны. Улица с двух сторон ограничена стенами, являющимися и стенами жилых сооружений. Все изученные постройки являются жилыми, выполнены по единому принципу – это двухкамерное жилище, состоящее из обходной галереи и жилого помещения с центральным очагом. С улицы в каждую постройку вел небольшой вход-лаз.

По периметру городок окружала мощная наружная стена, состоявшая из установленных вертикально в два ряда деревянных конструкций, пространство между которыми заполнялось торфо-дерновыми брикетами, а также бытовым и строительным мусором.

Установлено, что городище функционировало в осенне-зимний период, с мая по октябрь жители покидали городок. Основным промыслом населения городка была охота на дикого северного оленя, а также пушная охота на песца, лов рыбы (осетровых) и связанный с ним промысел морских млекопитающих.

Археологические памятники западного побережья Тазовского полуострова

Соянка Ныда, открытая в 1966 г. Л.П. Хлобыстиным на берегу Обской губы около поселка Ныда, относится к раннему железному веку. На поверхности разрушающегося памятника была собрана керамика усть-полуйского типа [Хлобыстин, 1967].

Стоянка Ямбург – не выражена в рельефе, выделена по сборам подъемного материала и датирована эпохой раннего средневековья, предположительно VII веком (Прил. 2). Обнаружена в 2008 году В.Н. Гриценко [Гриценко, 2008]. Памятник находится в 19 км к З от исследуемого коридора коммуникаций и является ближайшим из известных археологических объектов.

Стоянка Ямбург расположена на восточном побережье Обской губы, в 2-3-х км на запад от вахтового поселка Ямбург, на вершине мысовидного выступа юго-западного склона коренной террасы, сложенной из песка, на высоте 20-25 м. На сегодняшний день известно 13 фрагментов керамики, найденных в разные годы на территории стоянки, одиннадцать из которых принадлежат одному сосуду, орнаментированному в ямочно-гребенчатой технике. Два фрагмента керамики, хотя и однотипны остальным, но относятся к другим, более миниатюрным горшкам.

Таким образом, в тундровой зоне ЯНАО на сегодняшний день уже выявлены объекты археологического наследия, что даёт нам представление о типичных местах расположения древних поселений, для проведения зонирования испрашиваемой территории.

На основании истории исследования тундровых объектов археологического наследия, расположенных в прибрежной части полуостровов Ямал Тазовский и Гыданский, на сегодняшний день мы можем констатировать, что они представлены:

- кратковременными, не выраженными в рельефе стоянками племен, ведущих комплексное хозяйство, основанное на оленеводстве (или охоте на дикого оленя) в сочетании с рыбной ловлей и охотой на водоплавающую птицу. Датируются временем не ранее V в. н.э. и по численности представляют подавляющее большинство из известных археологических объектов;

- прибрежными стоянками, на которых, помимо вышеописанных занятий, производилась заготовка пушнины и велась добыча морских млекопитающих (поселение Тиутей-Сале I, начиная с V в. н.э.);

- поселениями с рельефно выраженными объектами (селище Саянгылнато 1, не исследовано раскопками и не имеет точной датировки);

- поселениями доненецкого населения (городище Бухта Находка, XIII-XIV вв.).

Соотнесение закономерностей расположения определенного типа памятников и конкретных ландшафтно-топографических характеристик района дает основание определить удобные места для проживания людей в древности, средневековье и в новое время, в частности выделить типичные места обнаружения археологических объектов на исследуемой территории.

Среди проанализированных памятников не отмечено поселений прибрежных охотников на морского зверя, что указывает на незначительную долю этого промысла в хозяйстве древнего человека. Отсутствие необходимости активного освоения открытой водной акватории делает привязку поселенческих объектов к побережью не столь обязательной. Для ведения комплексного хозяйства, определяющим является наличие крупного водоема (водоемов) как базы для эффективной рыбной ловли и охоты на

водоплавающую птицу. При условии низкой плотности населения тундры и, в связи с этим, существующей возможности выбора – предпочтение отдавалось доминантному в данном районе водному источнику с широкой, хорошо развитой поймой, содержащей большое количество стариц, связанных с руслом реки системой протоков, озер и ручьев.

Очень важным фактором, влияющим на выбор места для поселения в древности, является приподнятая над окружающим рельефом, хорошо дренируемая площадка. В первую очередь это края высоких террас рек, озер и стариц, а также мысовидные участки берега Обской и Тызовской губы, особенно вблизи устьев крупных рек. Не менее перспективны для обитания гривы и останцы, окруженные водоемами. Дренированные территории водоразделов, заметно приподнятые над заболоченными междуречьями, условно могли служить местом стоянок, но только при наличии вблизи источника питьевой воды; слабо дренированные и заболоченные - не пригодны для поселений и могли использоваться только как полигоны для сбора дикоросов.

В целом необходимо отметить, что вероятность обнаружения объектов, обладающих признаками объекта культурного наследия, на исследуемых в рамках данного проекта участках очень низкая.

Таким образом, на территории Гыданского п-ва выявлены объекты археологического наследия. Ближайшие от исследуемой территории памятники – Торато 1-7 [Багашев, Волков, 2002] и Халцынейсаля 1, 2 [Еньшин, 2015] - находятся в 131 и 245 км от исследуемой территории, на высокой террасе. Однако испрашиваемый участок располагается в других ландшафтных условиях в неперспективной зоне, и поэтому вероятность обнаружения археологических объектов на исследуемой территории очень низкая.

4. ЗОНИРОВАНИЕ ИССЛЕДУЕМОЙ ТЕРРИТОРИИ

На основании имеющихся данных, можно сделать предположения о степени перспективности различных участков испрашиваемой территории для поиска объектов, обладающих признаками объекта культурного наследия, относящихся к археологическому наследию, связанных с жизнедеятельностью древнего, средневекового населения и населения нового времени. Историко-культурное зонирование исследуемой территории выполнено на основании анализа ландшафтно-топографической характеристики района с точки зрения благоприятности её заселения в древности, с учетом опыта предшествующих исследователей и закономерностей расположения археологических объектов.

Район исследования расположен на территории Муниципального образования с. Антипаюта Ямало-Ненецкого АО Тюменской области, на западном побережье Гыданского полуострова, в устье р. Анти-Паётаяха (*Прил. 1-3*). Испрашиваемые участки находятся в пойме реки в 390 м от её правого берега и в 2,2 км к востоку от побережья. Это плохо дренированные подтопляемые участки, покрытые травянисто-осоковой растительностью. Исходя из ландшафтно-топографической характеристики, данные территории можно отнести к **неперспективной** зоне (*Прил. 4-5*). Кроме того испрашиваемые участки находятся в пределах сельской застройки и почвенный покров здесь уже нарушен.

К неперспективной зоне относятся участки, которые по ландшафтно-топографическим условиям не удовлетворяют требованиям для размещения на них долговременных поселенческих комплексов, хозяйственных, культовых и жилых объектов, а также временных поселений, на которых не требуется постоянного присутствия человека. К неперспективным участкам отнесены также участки, на которых выявление объектов, обладающих признаками объекта культурного наследия, на сегодняшний день технически невозможно.

В результате проведения зонирования территории исследования по степени вероятности обнаружения объектов, обладающих признаками объекта культурного наследия, связанных с жизнедеятельностью древнего, средневекового населения и населения нового времени вся площадь исследуемого участка отнесена к неперспективной зоне. На испрашиваемом участке объекты культурного наследия, включенные в Единый государственный реестр объектов культурного наследия (памятников истории и культуры) народов Российской Федерации, выявленные объекты культурного наследия, объекты, обладающие признаками объекта культурного наследия, и их зоны охраны отсутствуют. В связи с этим необходимость проведения полевых натурных работ отсутствует.

ЗАКЛЮЧЕНИЕ

В соответствии с целью, поставленной на предварительном этапе исследования, проведено зонирование территории, испрашиваемой по проектам «Многоквартирный жилой дом по ул. Новая в с. Антипаюта, Тазовского района, ЯНАО» (земельный участок №1 - 0,3429 га)» и «Многоквартирный жилой дом по ул. Новая в с. Антипаюта, Тазовского района, ЯНАО» (земельный участок №2 – 0,3383 га)».

Работа выполнена по заказу ООО «Спецстройинвест». Исходя из ландшафтно-топографической характеристики участков, их полностью можно отнести к неперспективной зоне. На испрашиваемых участках объекты культурного наследия, включенные в Единый государственный реестр объектов культурного наследия (памятников истории и культуры) народов Российской Федерации, выявленные объекты культурного наследия, объекты, обладающие признаками объекта культурного наследия, и их зоны охраны отсутствуют. В связи с этим необходимость проведения полевых натурных работ отсутствует.

СПИСОК ИСТОЧНИКОВ И ЛИТЕРАТУРЫ

Атлас ЯНАО. ФГПУ. Омская картографическая фабрика, 2004.

Брусницына А.Г. Отчет о научно-исследовательской работе «Историко-культурное обследование трассы проектируемой автодороги «Харасавэй - Бованенково» в Ямальском районе ЯНАО летом 2004 года (натурное обследование). Екатеринбург-Салехард, 2005.

Багашев А.Н., Волков Е.Н. Новые материалы к археологической карте Гыданского полуострова // Вестник археологии, антропологии и этнографии. Тюмень, 2002. № 4. С. 214—217.

Гриценко В.Н. Отчет «об археологической разведке на территории Надымского района Ямало-Ненецкого автономного округа, произведенной осенью 2008 г.». Надым. 2008 а.

Гриценко В.Н. Отчет «Археологическая разведка в Надымском районе ЯНАО 2008 году». Надым, 2008 б.

Еньшин Д.Н. Отчет о НИР «Археологические исследования на территории Утреннего месторождения в Тазовском районе, Тюменской области в 2015 году». Том 1. Тюмень, 2015.

Зах В.А. Отчет «Об археологических исследованиях отряда ИПОС СО РАН в 2000 году». Тюмень, 2000.

Зах В.А. Отчет «О полевых исследованиях на площадях северного участка сеноманской газовой залежи Губкинского, второй очереди Юрхаровского и на площадях Ныдинской площади Медвежьего месторождений». Тюмень, 2005

История Ямала: в 2-х томах /под общ. ред. В.В. Алексеева. Том I: Ямал традиционный. Кн. 1: Древние культуры и коренные народы / под ред. Н.В. Фёдоровой и др. Екатеринбург: «Баско». - 2010. - 324 с.

Кардаш О.В. Отчеты о НИР «Комплексное изучение Надымского городища». Нефтеюганск, 2005-2013.

Кардаш О. В. Надымский городок в конце XVI - первой трети XVIII вв. История и материальная культура. Екатеринбург-Нефтеюганск: изд-во «Магеллан», 2009. 360 с.

Кардаш О.В. Городок сихиртя в бухте Находка. Екатеринбург – Нефтеюганск «Магеллан». – 2011. – 60 с.

Лашук Л.П. Историко-этнографические исследования на крайнем севере Сибири//Вестник МГУ, 1965. Сер. IX. № 5.

Лашук Л.П. «Сиртя» - древние обитатели Субарктики // Проблемы антропологии и исторической этнографии Азии. Москва, Наука. – 1968.

Ощепков К.А. Отчет об археологических разведках в 1995 году. Екатеринбург - Яр-Сале, 1996. Архив Ямальского районного музея.

Пархимович С.Г. Отчет о НИР «Историко-культурное обследование земельных участков под объекты обустройства Южно-Тамбейского лицензионного участка в Ямальском районе Ямало-Ненецкого автономного округа в 2013 году (натурное обследование)». Нефтеюганск, 2013.

Плеханов А.В. Ямальская Арктика в эпоху средневековья: памятники в зоне типичной тундры // Археология Севера России: от эпохи железа до Российской империи//материалы Всероссийской научной археологической конференции (Сургут, 1-4 октября 2013 года).- Екатеринбург-Сургут: изд-во Магеллан, 2013.-С.157-166.

Соколов А.В. Разведки на Ямале. Полевые материалы. Архив ТГПИ. 1987.

Соколов А.В. К истории древней культуры Ямала//Экспериментальная археология. Тобольск, 1991. Вып.1.

Соколов А.В. Отчет о НИР «Археологическое обследование участков отводимых под промышленное освоение в южной части Надымского района ЯНАО в 2006 году». Ханты-Мансийск, 2007.

Стоколос В.С. Отчет о полевых исследованиях Печеро-Мезенского археологического отряда в 1989 г. Сыктывкар, 1989. АИА РАН, Р.-1, № 14453.

Хлобыстин Л.П. Исследования на севере Западной Сибири // АО 1966 г. М., 1967.

Хлобыстин Л.П. Работы на севере Западной Сибири // АО 1976 г. М. 1977.

Федорова Н.В., Косинцев П.А., Фитцхью В.В. «Ушедшие в холмы». Культура населения побережий северо-западного Ямала в железном веке. Екатеринбург, изд-во «Екатеринбург», 1998. С.180.

Фитцхью В.В. В поисках Грааля: циркумполярная теория и реалии ямальской археологии // Древности Ямала, вып. 1. Екатеринбург - Салехард, 2000. С.250.

Чернецов В.Н. Древняя приморская культура на полуострове Ямал//Советская этнография, № 4-5, 1935.

СПИСОК ТЕКСТОВЫХ И ГРАФИЧЕСКИХ ПРИЛОЖЕНИЙ

Текстовые приложения

Текстовое приложение 1. Текстовое приложение 1. Копия письма АУ ЯНАО «Управление государственной экспертизы проектной документации» в адрес ООО «Спецстройинвест» № 0869-18/ЯНГЭ-2110 от 20.04.2018 г. – 2 листа.

Текстовое приложение 2. Копии градостроительных планов земельных участков – 4 листа.

Графические приложения

Прил. 1. Схема расположения района работ в границах ЯНАО. М 1:9 000 000.

Прил. 2. Обзорная карта-схема взаиморасположения экспертируемой территории и ближайших выявленных объектов КН. М 1:1 000 000.

Прил. 3. Карта-схема расположения испрашиваемых участков. М 1:100 000.

Прил. 4. Схема расположения испрашиваемых участков (выделены синим цветом) и зонирование территории (красной заливкой показана перспективная зона)

Прил. 5. Схема расположения испрашиваемых участков (обозначены синим цветом)

ТЕКСТОВЫЕ ПРИЛОЖЕНИЯ

**Автономное учреждение
Ямало-Ненецкого автономного округа
"УПРАВЛЕНИЕ ГОСУДАРСТВЕННОЙ ЭКСПЕРТИЗЫ
ПРОЕКТНОЙ ДОКУМЕНТАЦИИ"**

ул. Совхозная, д. 15-Б, г. Салехард, Ямало-Ненецкого автономного округа, 629008
Тел.: (34922) 3-09-34, Тел./факс: (34922) 4-40-76, Сайт: www.expertiza-ymao.ru, Email: info@expertiza-ymao.ru
ОКПО 80145103, ОГРН 1078901001607, ИНН/КПП 8901019636/890101001

20 апреля 2018 г. № 0869-18/ЯНГЭ-2110

Генеральному директору
ООО «Спецстройинвест»,
г.Тюмень

В.М. Кожаеву

Уважаемый Валерий Михайлович!

АУ ЯНАО «Управление государственной экспертизы проектной документации» рассмотрена проектная документация /исх. № 227С-03-18 от 29.03.2018г./ по объекту **«Многоквартирный жилой дом по ул.Новая в с. Антипаюта, Тазовского района, ЯНАО» (земельный участок №2).**

По результатам рассмотрения сообщаем.

По разделу «Инженерные изыскания»:

1. Следует предоставить выполненный инженерно-топографический план по объекту: «Многоквартирный жилой дом по ул. Новая в с. Антипаюта, Тазовского района, ЯНАО» (земельный участок № 2). По топографическому плану съемки экспертиза не проводится. На предоставленной топографической съемке (лист 2, НИИ-НТ-4.2-17-ИГДИ.ГЧ) нет условных обозначений (сечение рельефа, системы координат, системы высот и т. д.), нет существующего колодца тепло водоснабжения (не указана глубина, диаметр), не установлены характеристики существующих инженерных сетей согласно требованиям пункта 5.183 СП 11-104-97 и пункта 5.4.4 СП 47.13330.2012.
2. Не предоставлены согласования с филиалом АО «Ямалкоммунэнерго» в Тазовском районе согласно требованиям пункта 5.4.4 СП 47.13330.2012 (обязательный для применения на основании постановления Правительства Российской Федерации от 26 декабря 2014 г. № 1521).
3. Следует пояснить: в Акте полевого контроля топографо-геодезических работ составленном 03.03.2017 г. проведен полевой контроль топографо-геодезических работ, выполненных в марте 2017 г.? Полевые топографо-геодезические изыскания выполнялись в 2016 г. (пункт 1.1, лист 2, стр. 5, том 1, шифр НИИ-НТ-4.2-17-ИГДИ).
4. Предоставить инженерные изыскания до точек подключения проектируемых инженерных сетей электроснабжения (точка подключения ТП № 8) и проектируемых сетей связи (точка подключения кросс АТС АО «Ямалтелеком» по адресу: ул. Тундровая, д. 1) согласно требованиям ТУ и в соответствии с требованиями ст.47.1 Градостроительного кодекса РФ (с изменениями на 5 апреля 2013 г.): «Не допускаются подготовка и реализация проектной документации без выполнения соответствующих инженерных изысканий».

49. Решение по прокладке трубопроводов сети теплоснабжения в проветриваемом подполье после ИТП не допускается. Выполнить требования п.10.23 СП 124.13330.2012 технически не представляется возможным. Устройство запорной арматуры в проветриваемом подполье не допускается /РСН 68-87 п2.11.29; п.6.4.11 СП 30.13330.2012/.

Отопление и вентиляция.

Замечаний нет.

Сети связи.

50. В текстовой части раздела, отсутствует описание домофонной связи.

По разделу «Проект организации строительства»:

51. Раздел «Характеристика района строительства и условий строительства» дополнить описанием рельефа, геологическим строением, гидрологическими условиями (в том числе грунтовых вод).
52. В разделе «Характеристика земельного участка» прописать информацию о необходимости использования земельного участка вне земельного участка, предоставляемого для строительства.
53. В разделе «Обоснование принятой организационно-технологической схемы» следует обосновать организационно-технологическую схему, затем сначала по пунктам перечислить работы подготовительного периода, затем также по пунктам работы основного периода.
54. В разделе «Технологическая последовательность работ при возведении объектов капитального строительства или их отдельных элементов» описать производство работ и с помощью, каких машин и механизмов эти работы выполняются.
55. В разделе 12 четко прописать источник обеспечения каждым ресурсом на период строительства.
56. Стройгенплан дополнить инженерными сетями и источниками обеспечения строительной площадки водой, электроэнергией, связью.

По разделу «Мероприятия по охране окружающей среды»:

57. Выбросы таких веществ, как углерод (сажа), железо оксид, по своим физическим свойствам, относящимся к твердым частицам, целесообразно учитывать в составе выбросов как взвешенные вещества. Соответственно, плату за выбросы вышеуказанных веществ следует рассчитывать, исходя из ставки платы по взвешенным веществам (письмо Минприроды от 16.01.2017г. № АС-03-01-31/502).
58. Обосновать в связи, с чем грунт незагрязнённый в количестве 330 тонн повторно не используется в собственном производстве в соответствии с технологическим регламентом или не передаётся для использования, а при расчёте платы за размещение отходов учитывается как отход.
59. Согласно письму Службы государственной охраны объектов культурного наследия ЯНАО (№ 4701-17/597 от 27.03.2017г.) следует провести историко-культурную экспертизу участка проектирования и согласовать возможность проведения работ со службой государственной охраны объектов культурного наследия.

По разделу «Мероприятия по обеспечению пожарной безопасности»:

60. Отсутствует подъезд пожарных автомобилей к зданию (по разделу «ПЗУ» проезд запроектирован только в рамках отведённого земельного участка, отсутствует проезд между существующим проездом и проездом на отведённом земельном участке) /п.8.3. СП 4.13130.2013/.
61. В проекте ("Мероприятия по обеспечению пожарной безопасности") не представлен ситуационный план организации земельного участка, с указанием схем прокладки наружного противопожарного водопровода и мест размещения пожарных гидрантов, предусмотренных проектом для целей наружного пожаротушения проектируемого объекта (на плане следует указать проезды для пожарных машин, а также расстояния до объектов) /п. 26 Положения о составе разделов проектной документации и

Форма утверждена
Приказом Министерства
строительства и жилищно-коммунального
хозяйства Российской Федерации
от 06 июня 2016 г. N 400/пр

Градостроительный план земельного участка

[illegible]

Градостроительный план земельного участка подготовлен на основании

Обращения от 23 ноября 2016 года Центр развития инвестиционных проектов Ямало-
Ненецкого автономного округа

(реквизиты решения уполномоченного федерального органа исполнительной власти, или органа исполнительной власти субъекта Российской Федерации, или органа местного самоуправления о подготовке документации по планировке территории, либо реквизиты обращения и ф.и.о. заявителя - физического лица, либо реквизиты обращения и наименование заявителя - юридического лица о выдаче градостроительного плана земельного участка)

Местонахождение земельного участка

Ямало-Ненецкий автономный округ

(субъект Российской Федерации)

муниципальное образование Тазовский район

(муниципальный район или городской округ)

с. Антипаюта

(поселение)

Кадастровый номер земельного участка 89:06:040101:1110

Описание местоположения границ земельного участка с. Антипаюта,
ул. Новая

Площадь земельного участка 3429,0 квадратных метров

Описание допустимого местоположения объекта капитального строительства на земельном участке -

План подготовлен Отделом архитектуры и градостроительства Администрации района
(Ф.И.О., должность уполномоченного лица, наименование органа или организации)



15 декабря 2016 года
(дата)

(подпись)

/ С.Н. Остапюк /
(расшифровка подписи)

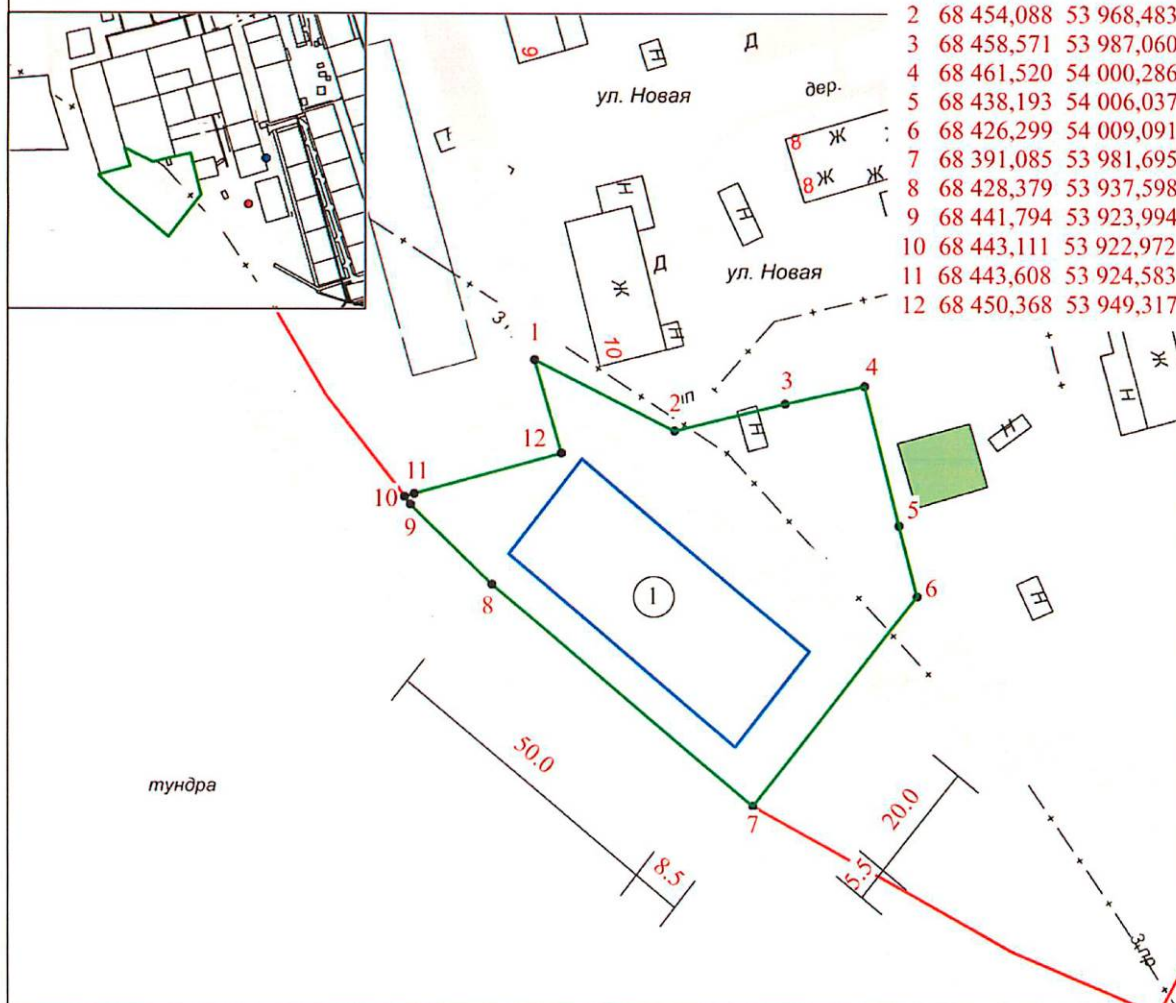
Представлен

(наименование уполномоченного федерального органа исполнительной власти, или органа исполнительной власти субъекта Российской Федерации, или органа местного самоуправления)

(дата)

1. Чертеж градостроительного плана земельного участка

Ситуационный план (М 1:5000)



Площадь земельного участка - 0,3429 га

УСЛОВНЫЕ ОБОЗНАЧЕНИЯ:

	- границы земельного участка;		- красные линии
	- минимальные отступы от границ земельного участка в целях определения мест допустимого размещения объекта капитального строительства, за пределами которых запрещено строительство;		- точка подключения к сетям электроснабжения
	- зона планируемого размещения объекта капитального строительства;		- точка подключения к сетям теплоснабжения

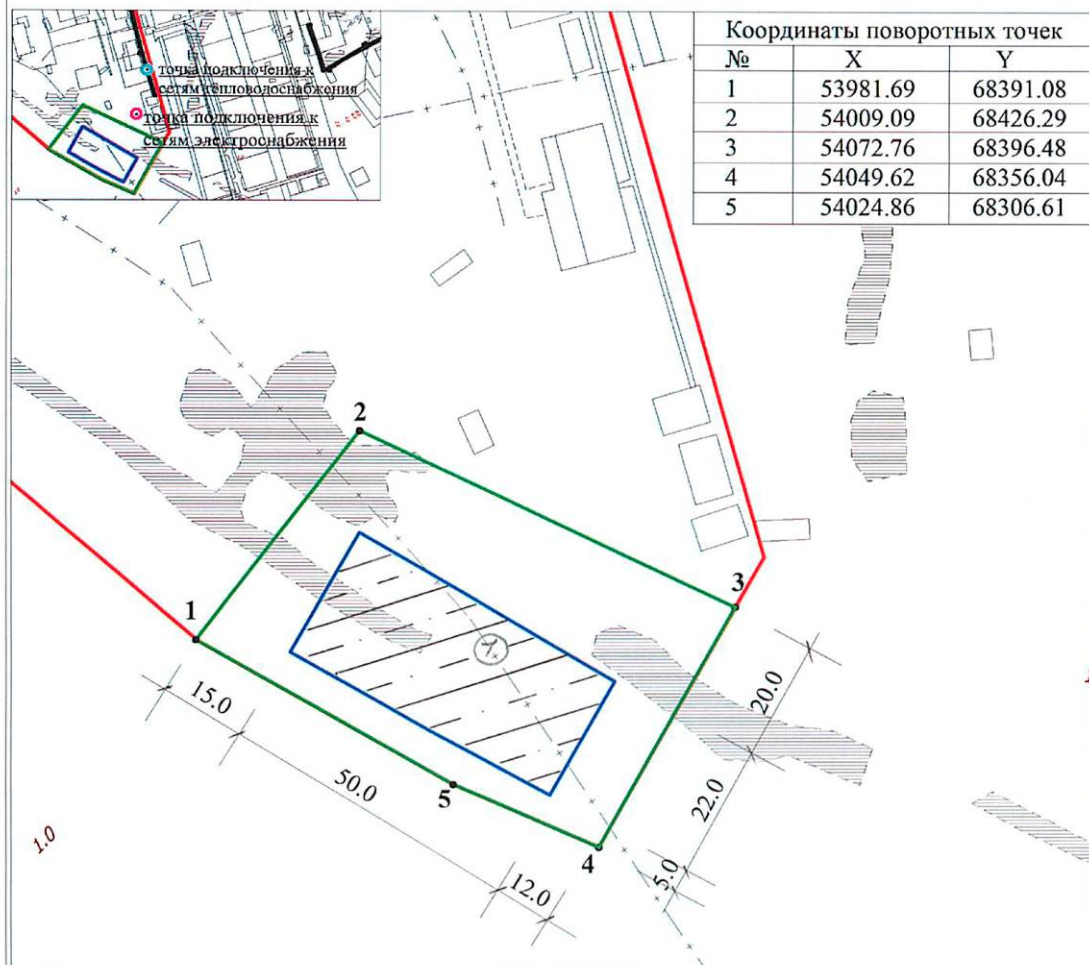
Чертеж градостроительного плана земельного участка разработан на топографической основе в масштабе (1:1000), выполненной в 2007 году Тюменским проектно-изыскательным институтом водного хозяйства

						Отдел архитектуры и градостроительства Администрации Тазовского района		
						Многоквартирный жилой дом по ул.Новая в с.Антипаюта, Тазовского района, ЯНАО"		
Изм.	Кол.уч	Лист	Недок	Подпись	Дата	Чертеж градостроительного плана земельного участка	Стадия	Лист
Разработал	В.Г. Беленко				15.10.16			
Проверил	С.Н. Остапук				15.12.16			1
						М 1:1000		1

Градостроительный план земельного участка

1. Чертеж градостроительного плана земельного участка

Ситуационный план (М 1:5000)





Площадь земельного участка - 0,3383 га

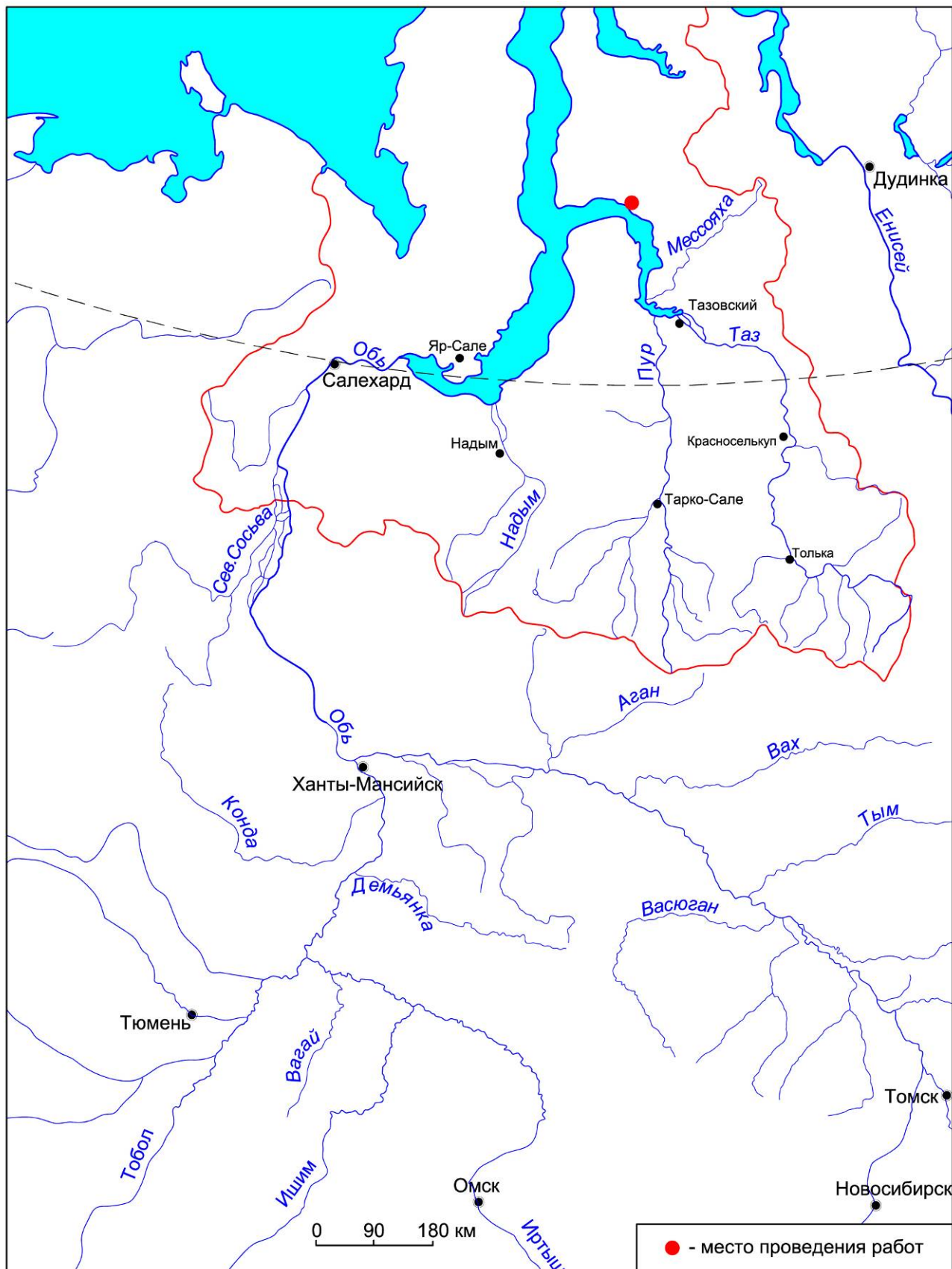
Условные обозначения:

- границы земельного участка;
- минимальные отступы от границ земельного участка в целях определения мест допустимого размещения зданий, сооружений, за пределами которых запрещено строительство;
- зона планируемого размещения объекта капитального строительства;
- красные линии;
- + - существующая ЛЭП;
- - точка подключения к сетям теплоснабжения;
- - точка подключения к сетям электроснабжения

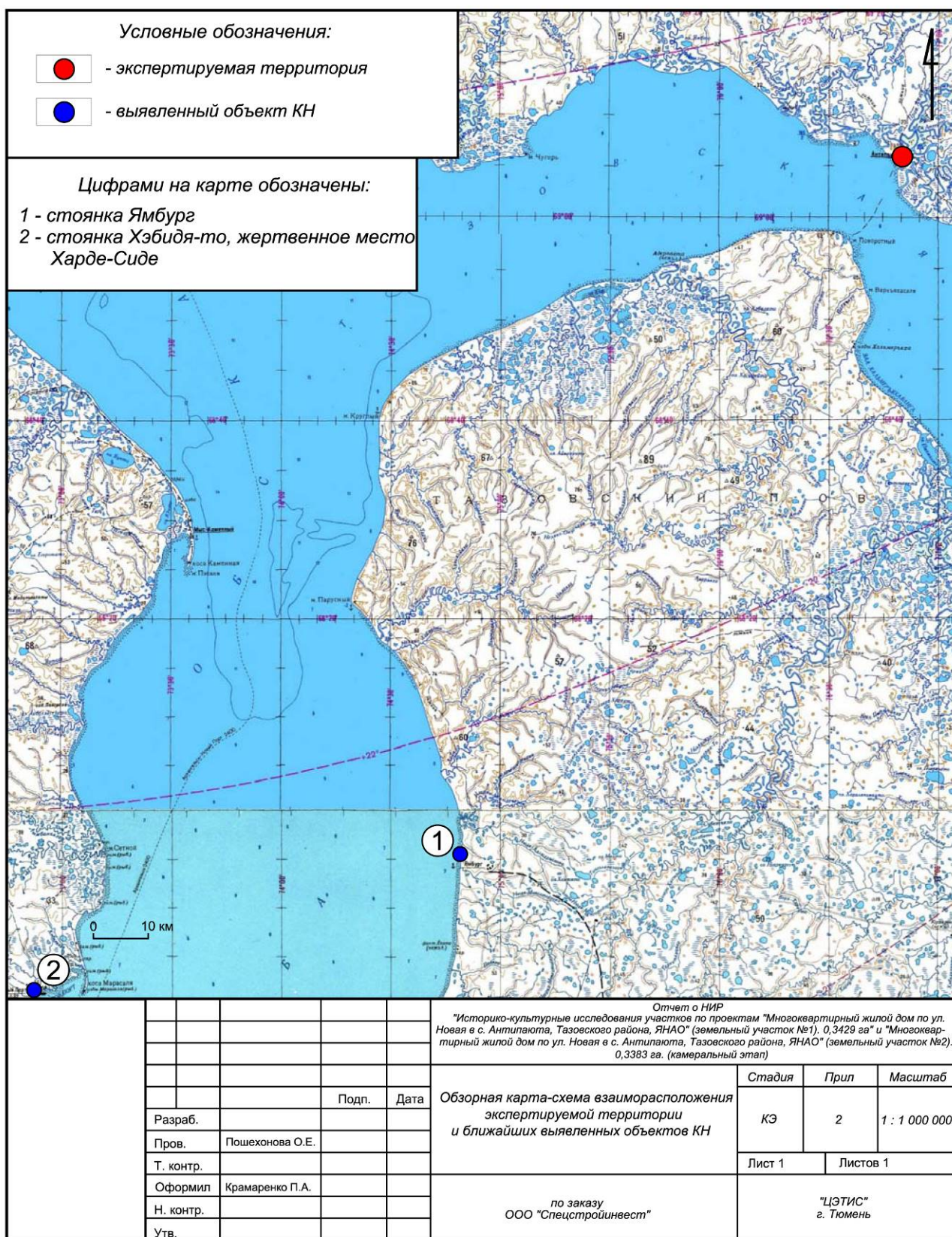
Чертеж градостроительного плана земельного участка разработан на топографической основе в масштабе (1:1000), выполненной в 2007 году Тюменским проектно-изыскательским институтом водного хозяйства.

						Отдел архитектуры и градостроительства Администрации Тазовского района			
						Многоквартирный жилой дом по ул.Новая в с.Антипаюта, Тазовского района, ЯНАО			
Изм.	Кол.уч	Лист	№ док	Подпись	Дата	Чертеж градостроительного плана земельного участка	Стадия	Лист	Листов
Разработал		В.Г. Беленко			19.12.16				
Проверил		С.Н. Остапюк			14.12.16			1	1
						М 1:1000			

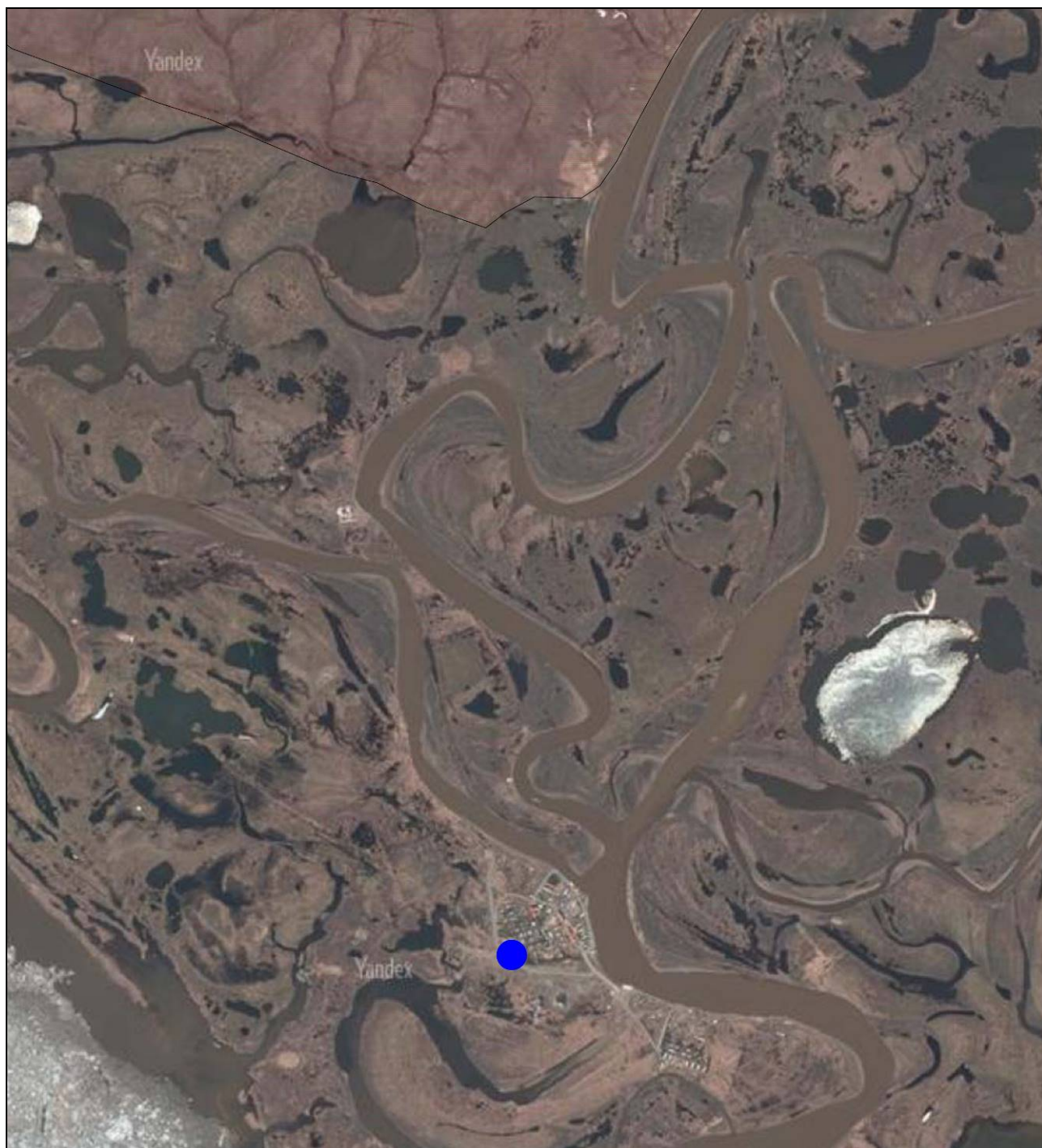
ГРАФИЧЕСКИЕ ПРИЛОЖЕНИЯ



Прил. 1. Схема расположения района работ в границах ЯНАО. М 1:9 000 000.







Прил. 4. Схема расположения испрашиваемых участков (выделены синим цветом) и зонирование территории (красной заливкой показана перспективная зона)



Прил. 5. Схема расположения испрашиваемых участков (обозначены синим цветом)