

## А К Т № 1 8 - 1 4 6

**государственной историко-культурной экспертизы документации, содержащей результаты исследований, в соответствии с которыми определяется наличие или отсутствие объектов, обладающих признаками объекта культурного наследия, на земельных участках, подлежащих воздействию земляных, строительных, мелиоративных, хозяйственных работ, предусмотренных статьей 25 Лесного кодекса Российской Федерации работ по использованию лесов (за исключением работ, указанных в пунктах 3, 4 и 7 части 1 статьи 25 Лесного кодекса Российской Федерации) и иных работ, в ходе строительства по проекту «Кустовая площадка №8 (скв. №P157), скважина №P156 Крещенского месторождения с коридором коммуникаций» общей площадью 11,2174 га; «Кустовая площадка №12 (скв. №312) Центрально-Пурпейского месторождения с коридором коммуникаций» общей площадью 6,97 га; «Кустовая площадка №13 (скв. №314) Крещенского месторождения с коридором коммуникаций» общей площадью 11,2883 га.**

Настоящий акт государственной историко-культурной экспертизы (далее – экспертиза) составлен в соответствии с Федеральным законом № 73-ФЗ от 25.06.2002 г «Об объектах культурного наследия (памятниках истории и культуры) народов Российской Федерации»; Положением о государственной историко-культурной экспертизе, утвержденным Постановлением Правительства Российской Федерации от 15.07.2009 г. № 569.

<b>Дата начала проведения экспертизы:</b>	19 декабря 2018 г.
<b>Дата окончания экспертизы:</b>	24 декабря 2018 г.
<b>Место проведения экспертизы:</b>	город Ханты-Мансийск

<b>Заказчик экспертизы:</b>	Общество с ограниченной ответственностью "Научно-производственное объединение "Северная археология-1", ИНН 867011228, РФ, Ханты-Мансийский автономный округ – Югра, г. Нефтеюганск, проезд 5П, строение 9
-----------------------------	-----------------------------------------------------------------------------------------------------------------------------------------------------------------------------------------------------------

<b>Сведения об эксперте:</b>	
<b>Фамилия, имя, отчество</b>	<b>Кениг Александр Владимирович</b>
<b>Образование</b>	высшее
<b>Специальность</b>	историк
<b>Ученая степень (звание)</b>	кандидат исторических наук
<b>Стаж работы</b>	26 лет
<b>Место работы и должность</b>	Сургутский государственный университет, заведующий Югорской лабораторией археологии и этнологии

<b>Реквизиты аттестации Министерства культуры РФ</b>	Приказ Минкультуры РФ № 1632 от 14.07.2016 г. «Об утверждении статуса аттестованного эксперта по проведению государственной историко-культурной экспертизы»
----------------------------------------------------------	-------------------------------------------------------------------------------------------------------------------------------------------------------------

<b>Объекты экспертизы, на которые был аттестован эксперт</b>	<ul style="list-style-type: none"><li>- документы, обосновывающие включение объектов культурного наследия в реестр;</li><li>- земли, подлежащие воздействию земляных, строительных, мелиоративных, хозяйственных работ, предусмотренных статьей 25 Лесного кодекса Российской Федерации работ по использованию лесов (за</li></ul>
--------------------------------------------------------------	------------------------------------------------------------------------------------------------------------------------------------------------------------------------------------------------------------------------------------------------------------------------------------------------------------------------------------

исключением работ, указанных в пунктах 3, 4 и 7 части 1 статьи 25 Лесного кодекса Российской Федерации) и иных работ, в случае, если орган охраны объектов культурного наследия не имеет данных об отсутствии на указанных землях объектов культурного наследия, включенных в реестр, выявленных объектов культурного наследия либо объектов, обладающих признаками объекта культурного наследия.

- документация, за исключением научных отчетов о выполненных археологических полевых работах, содержащая результаты исследований, в соответствии с которыми определяется наличие или отсутствие объектов, обладающих признаками объекта культурного наследия, на земельных участках, подлежащих воздействию земляных, строительных, мелиоративных, хозяйственных работ, работ по использованию лесов (за исключением работ, указанных в пунктах 3, 4 и 7 части 1 статьи 25 Лесного кодекса Российской Федерации) и иных работ;

- документация или разделы документации, обосновывающие меры по обеспечению сохранности объекта культурного наследия, включенного в реестр, выявленного объекта культурного наследия либо объекта, обладающего признаками объекта культурного наследия, при проведении земляных, мелиоративных, хозяйственных работ, указанных в настоящей статье работ по использованию лесов и иных работ в границах территории объекта культурного наследия либо на земельном участке, непосредственно связанном с земельным участком в границах территории объекта культурного наследия.

## **1. Ответственность эксперта**

Эксперт проинформирован об ответственности за несоблюдение принципов проведения историко-культурной экспертизы, установленных ст. 29 Федерального закона № 73-ФЗ от 24.05.2002 г. «Об объектах культурного наследия (памятников истории и культуры) народов Российской Федерации» и за достоверность сведений, изложенных в заключении.

## **2. Цели и объекты экспертизы**

**Цель экспертизы:** определение наличия или отсутствия объектов культурного наследия, включенных в Единый государственный реестр объектов культурного наследия РФ, выявленных объектов культурного наследия, либо объектов, обладающих признаками объекта культурного наследия, на землях, подлежащих хозяйственному освоению по проекту «Кустовая площадка №8 (скв. №P157), скважина №P156 Крещенского месторождения с коридором коммуникаций» общей площадью 11,2174 га; «Кустовая площадка №12 (скв. №312) Центрально-Пурпейского месторождения с коридором коммуникаций» общей площадью 6,97 га; «Кустовая площадка

№13 (скв. №314) Крещенского месторождения с коридором коммуникаций» общей площадью 11,2883 га.

**Объект экспертизы:** документация, содержащая результаты исследований, в соответствии с которыми определяется наличие или отсутствие объектов, обладающих признаками объекта культурного наследия, на землях, подлежащих воздействию земляных, строительных, мелиоративных, хозяйственных работ, предусмотренных статьей 25 Лесного кодекса Российской Федерации работ по использованию лесов (за исключением работ, указанных в пунктах 3, 4 и 7 части 1 статьи 25 Лесного кодекса Российской Федерации) и иных работ, по проекту «Кустовая площадка №8 (скв. №P157), скважина №P156 Крещенского месторождения с коридором коммуникаций» общей площадью 11,2174 га; «Кустовая площадка №12 (скв. №312) Центрально-Пурпейского месторождения с коридором коммуникаций» общей площадью 6,97 га; «Кустовая площадка №13 (скв. №314) Крещенского месторождения с коридором коммуникаций» общей площадью 11,2883 га.

**Месторасположение объекта экспертизы:** ЯНАО, Пуровский район, Крещенское месторождение, Центрально-Пурпейское месторождение.

**Общая площадь отводимых земельных участков:** 29,4757 га.

### **3. Перечень документов, представленных Заказчиком:**

1. Технический отчет «Историко-культурная оценка территории, испрашиваемой по проекту «Кустовая площадка №8 (скв. №P157), скважина №P156 Крещенского месторождения с коридором коммуникаций» общей площадью 11,2174 га; «Кустовая площадка №12 (скв. №312) Центрально-Пурпейского месторождения с коридором коммуникаций» общей площадью 6,97 га; «Кустовая площадка №13 (скв. №314) Крещенского месторождения с коридором коммуникаций» общей площадью 11,2883 га (камеральный этап)». – Нефтеюганск, 2018.

2. Письмо от ООО «Пурнефть» о предоставлении информации исх. №АЭ-4 от 19.12.2018 г.

3. Границы проектируемых объектов в формате программы MapInfo.

### **4. Сведения об обстоятельствах, повлиявших на процесс проведения и результаты экспертизы**

Обстоятельства, повлиявшие на процесс проведения и результаты экспертизы, отсутствуют.

### **5. Сведения о проведенных исследованиях с указанием примененных методов, объема и характера выполненных работ и их результатов**

Государственная историко-культурная экспертиза проведена в связи с разработкой проекта «Кустовая площадка №8 (скв. №P157), скважина №P156 Крещенского

месторождения с коридором коммуникаций» общей площадью 11,2174 га; «Кустовая площадка №12 (скв. №312) Центрально-Пурпейского месторождения с коридором коммуникаций» общей площадью 6,97 га; «Кустовая площадка №13 (скв. №314) Крещенского месторождения с коридором коммуникаций» общей площадью 11,2883 га.

При подготовке настоящего акта изучена и проанализирована в полном объеме документация, предоставленная заказчиком. Для экспертизы привлечены картографические материалы, спутниковые снимки земной поверхности участков землеотвода, архивные и литературные источники, материалы полевых и историко-архивных исследований прошлых лет, дополняющие информацию о земельных участках и вероятности обнаружения на них объектов культурного наследия и объектов, обладающих признаками объекта культурного наследия. Особое внимание уделялось ландшафтно-топографическим условиям участков (почвы, растительность, привязка к водоемам и т.п.), степени историко-культурной изученности территории.

Проведен сравнительный анализ всего комплекса данных по объекту экспертизы, включающего документы, принятые от заказчика. Методика исследования, обусловленная объектом и целью экспертизы, основана на сравнительно-историческом и ландшафтно-топографическом анализе закономерностей и особенностей в расположении объектов культурного наследия, известных на сопредельной территории. Имеющийся и привлеченный материал достаточен для подготовки заключения государственной историко-культурной экспертизы.

#### **6. Факты и сведения, выявленные и установленные в результате проведенных исследований**

В представленном техническом отчете, состоящем из 40 страниц, 16 архивных источников, 4 литературных источников, 4 текстовых приложений и 5 графических приложений, приведены результаты историко-культурной оценки территории в границах Крещенского и Центрально-Пурпейского месторождений.

Авторами отчета поставлена следующая **цель работы**: историко-культурная оценка участка, предназначенного под строительство по проекту «Кустовая площадка №8 (скв. №P157), скважина №P156 Крещенского месторождения с коридором коммуникаций» общей площадью 11,2174 га; «Кустовая площадка №12 (скв. №312) Центрально-Пурпейского месторождения с коридором коммуникаций» общей площадью 6,97 га; «Кустовая площадка №13 (скв. №314) Крещенского месторождения с коридором коммуникаций» общей площадью 11,2883 га и определение необходимости натурного обследования до начала строительных работ.

Исходя из цели, поставлены следующие **задачи**:

- анализ источников, литературы и картоматериалов по рассматриваемой территории, результатов исследований, направленных на выявление объектов культурного наследия на рассматриваемой и сопредельной территории, проведенных ранее;

- сбор информации об объектах культурного наследия, известных на рассматриваемой и сопредельной территории;

- анализ ландшафтно-топографической ситуации испрашиваемой территории;

- оценка территории в плане вероятности наличия объектов культурного наследия, определение ограничений хозяйственной деятельности на рассматриваемой территории и рекомендаций по обеспечению сохранности объектов культурного наследия;

- составление рабочих карт-схем в бумажном и электронном видах.

Определен следующий **объект исследования**: земельные участки, подлежащие хозяйственному освоению по проекту «Кустовая площадка №8 (скв. №P157), скважина №P156 Крещенского месторождения с коридором коммуникаций» общей площадью 11,2174 га; «Кустовая площадка №12 (скв. №312) Центрально-Пурпейского месторождения с коридором коммуникаций» общей площадью 6,97 га; «Кустовая площадка №13 (скв. №314) Крещенского месторождения с коридором коммуникаций» общей площадью 11,2883 га.

Испрашиваемый участок находится на территории Пуровского района Ямало-Ненецкого автономного округа Тюменской области, в пределах Крещенского и Центрально-Пурпейского месторождений.

В главе 1 отчета приведены критерии, на основании которых вырабатывалась методика проведения историко-культурных исследований.

В главе 2 представлена краткая история археологических исследований и определена степень изученности района проведения работ. В результате анализа источников не получено сведений об объектах культурного наследия, расположенных на земельных участках, подлежащих хозяйственному освоению по проекту «Кустовая площадка №8 (скв. №P157), скважина №P156 Крещенского месторождения с коридором коммуникаций» общей площадью 11,2174 га; «Кустовая площадка №12 (скв. №312) Центрально-Пурпейского месторождения с коридором коммуникаций» общей площадью 6,97 га; «Кустовая площадка №13 (скв. №314) Крещенского месторождения с коридором коммуникаций» общей площадью 11,2883 га.

В главе 3 изложена подробная ландшафтно-топографическая характеристика исследуемой территории в отношении рельефа, гидрологической сети, растительности, почв, климата и прочих составляющих ландшафта.

В главе 4 отражены содержание и результаты историко-культурной оценки относительно вероятности нахождения объектов культурного наследия на территории, испрашиваемой по проекту «Кустовая площадка №8 (скв. №P157), скважина №P156 Крещенского месторождения с коридором коммуникаций» общей площадью 11,2174 га; «Кустовая площадка №12 (скв. №312)

Центрально-Пурпейского месторождения с коридором коммуникаций» общей площадью 6,97 га; «Кустовая площадка №13 (скв. №314) Крещенского месторождения с коридором коммуникаций» общей площадью 11,2883 га. В результате анализа источников, литературы и картографических материалов установлено, что земельные участки, подлежащие воздействию строительных работ в ходе строительства по проекту «Кустовая площадка №8 (скв. №P157), скважина №P156 Крещенского месторождения с коридором коммуникаций» общей площадью 11,2174 га; «Кустовая площадка №12 (скв. №312) Центрально-Пурпейского месторождения с коридором коммуникаций» общей площадью 6,97 га; «Кустовая площадка №13 (скв. №314) Крещенского месторождения с коридором коммуникаций» общей площадью 11,2883 га, определены как территория, не обладающая признаками наличия объектов культурного наследия. Необходимость проведения полевых натурных работ в связи с этим отсутствует.

По результатам проведенной историко-культурной оценки авторами отчета рекомендовано разрешить хозяйственное освоение строго в границах земельных участков, отводимых по проекту «Кустовая площадка №8 (скв. №P157), скважина №P156 Крещенского месторождения с коридором коммуникаций» общей площадью 11,2174 га; «Кустовая площадка №12 (скв. №312) Центрально-Пурпейского месторождения с коридором коммуникаций» общей площадью 6,97 га; «Кустовая площадка №13 (скв. №314) Крещенского месторождения с коридором коммуникаций» общей площадью 11,2883 га без ограничений, связанных с осуществлением мероприятий по сохранению объектов культурного наследия.

#### **7. Перечень документов и материалов, собранных и полученных при проведении экспертизы, а также использованной для нее специальной и справочной литературы:**

1. Федеральный Закон №73-ФЗ от 25.06.2002 «Об объектах культурного наследия (памятниках истории и культуры) народов Российской Федерации».
2. Постановление Правительства РФ от 15.07.2009 № 569 «Об утверждении Положения о государственной историко-культурной экспертизе».
3. Постановление Правительства РФ от 12.09.2015 № 972 «Об утверждении Положения о зонах охраны объектов культурного наследия (памятников истории и культуры) народов Российской Федерации».
4. Приказ Министерства культуры РФ от 02.07.2015 № 1905 «Об утверждении порядка проведения работ по выявлению объектов, обладающих признаками объекта культурного наследия, и государственному учёту объектов, обладающих признаками объекта культурного наследия».

5. Приказ Министерства культуры РФ от 27.11.2015 № 2877 «О порядке передачи государству археологических предметов, обнаруженных физическими и (или) юридическими лицами в результате проведения изыскательских, проектных, земляных, строительных, мелиоративных, хозяйственных работ, указанных в статье 30 федерального закона от 25.06.2002 № 73-ФЗ «Об объектах культурного наследия (памятниках истории и культуры) народов Российской Федерации», работ по использованию лесов и иных работ»

6. Закон Ямало-Ненецкого автономного округа от 26.05.2015 г. № 52-ЗАО «Об объектах культурного наследия (памятниках истории и культуры) народов Российской Федерации, расположенных на территории Ямало-Ненецкого автономного округа».

7. Положение о порядке проведения археологических полевых работ и составления научной отчётной документации». Утверждено постановлением Бюро Отделения историко-филологических наук Российской академии наук от 20.06.2018 № 32.

8. СП 47.13330.2012. Свод правил. Инженерные изыскания для строительства. Основные положения. Актуализированная редакция СНиП 11-02-96. Утверждён приказом Госстроя России от 10.12.2012 № 83/ГС.

9. Технический отчет «Историко-культурная оценка территории, испрашиваемой по проекту «Кустовая площадка №8 (скв. №P157), скважина №P156 Крещенского месторождения с коридором коммуникаций» общей площадью 11,2174 га; «Кустовая площадка №12 (скв. №312) Центрально-Пурпейского месторождения с коридором коммуникаций» общей площадью 6,97 га; «Кустовая площадка №13 (скв. №314) Крещенского месторождения с коридором коммуникаций» общей площадью 11,2883 га (камеральный этап)». – Нефтеюганск, 2018.

10. Перечень выявленных объектов культурного наследия расположенных на территории Ямало-Ненецкого автономного округа по состоянию на 30.10.2018 г.

## **8. Обоснования выводов экспертизы.**

Технический отчет «Историко-культурная оценка территории, испрашиваемой по проекту «Кустовая площадка №8 (скв. №P157), скважина №P156 Крещенского месторождения с коридором коммуникаций» общей площадью 11,2174 га; «Кустовая площадка №12 (скв. №312) Центрально-Пурпейского месторождения с коридором коммуникаций» общей площадью 6,97 га; «Кустовая площадка №13 (скв. №314) Крещенского месторождения с коридором коммуникаций» общей площадью 11,2883 га, разработанный ООО «НПО «Северная археология-1», содержит полноценные сведения об испрашиваемом земельном участке и исчерпывающую информацию об объектах культурного наследия на рассматриваемой территории, соответствующую требованиям Федерального закона от 25.06.2002 г. № 73-ФЗ «Об объектах культурного наследия (памятниках истории и

культуры) народов Российской Федерации», необходимую для согласования земляных, строительных, мелиоративных, хозяйственных работ, работ по использованию лесов (за исключением работ, указанных в пунктах 3, 4 и 7 части 1 статьи 25 Лесного кодекса Российской Федерации) и иных работ.

В процессе проведения экспертизы установлено, что на земельных участках, подлежащих воздействию хозяйственных работ по проекту «Кустовая площадка №8 (скв. №P157), скважина №P156 Крещенского месторождения с коридором коммуникаций» общей площадью 11,2174 га; «Кустовая площадка №12 (скв. №312) Центрально-Пурпейского месторождения с коридором коммуникаций» общей площадью 6,97 га; «Кустовая площадка №13 (скв. №314) Крещенского месторождения с коридором коммуникаций» общей площадью 11,2883 га, объекты культурного наследия, включенные в Единый государственный реестр объектов культурного наследия РФ, выявленные объекты культурного наследия, объекты, обладающие признаками объектов культурного наследия, отсутствуют.

Для испрашиваемой территории, расположенной в пределах границы застройки г. Муравленко, дана историко-культурная оценка, учитывающая перспективность выявления объектов культурного наследия. В результате исследования выяснено, что испрашиваемая территория относится к территории, не обладающей признаками наличия объектов культурного наследия. В связи с этим необходимость проведения полевых натурных работ отсутствует.

Хозяйственное освоение земельного участка, под объект: «Кустовая площадка №8 (скв. №P157), скважина №P156 Крещенского месторождения с коридором коммуникаций» общей площадью 11,2174 га; «Кустовая площадка №12 (скв. №312) Центрально-Пурпейского месторождения с коридором коммуникаций» общей площадью 6,97 га; «Кустовая площадка №13 (скв. №314) Крещенского месторождения с коридором коммуникаций» общей площадью 11,2883 га, может проводиться без ограничений, связанных с осуществлением мероприятий по сохранению объектов культурного наследия.

## **9. Вывод экспертизы**

На основании представленной документации, привлеченных литературных данных и иных источников эксперт пришел к следующим выводам: на земельном участке, испрашиваемом по проекту «Кустовая площадка №8 (скв. №P157), скважина №P156 Крещенского месторождения с коридором коммуникаций» общей площадью 11,2174 га; «Кустовая площадка №12 (скв. №312) Центрально-Пурпейского месторождения с коридором коммуникаций» общей площадью 6,97 га; «Кустовая площадка №13 (скв. №314) Крещенского месторождения с коридором коммуникаций» общей площадью 11,2883 га, объекты культурного наследия, включенные в Единый государственный реестр объектов культурного наследия РФ, выявленные объекты культурного



наследия, объекты, обладающие признаками объектов культурного наследия, в том числе объекты археологического наследия отсутствуют. Испрашиваемый земельный участок расположен вне зон охраны объектов культурного наследия.

Эксперт считает **возможным** проведение земляных, строительных, мелиоративных, хозяйственных работ, предусмотренных статьей 25 Лесного кодекса Российской Федерации работ по использованию лесов (за исключением работ, указанных в пунктах 3, 4 и 7 части 1 статьи 25 Лесного кодекса Российской Федерации) и иных работ, **строго в границах** земельных участков, отводимых по проекту «Кустовая площадка №8 (скв. №P157), скважина №P156 Крещенского месторождения с коридором коммуникаций» общей площадью 11,2174 га; «Кустовая площадка №12 (скв. №312) Центрально-Пурпейского месторождения с коридором коммуникаций» общей площадью 6,97 га; «Кустовая площадка №13 (скв. №314) Крещенского месторождения с коридором коммуникаций» общей площадью 11,2883 га без ограничений, связанных с осуществлением мероприятий по сохранению объектов культурного наследия (**положительное заключение**).

В соответствии с пунктом 4 статьи 36 Федерального закона от 25.06.2002 N 73-ФЗ, в случае обнаружения в ходе проведения изыскательских, проектных, земляных, строительных, мелиоративных, хозяйственных работ, работ, предусмотренных статьей 25 Лесного кодекса Российской Федерации работ по использованию лесов (за исключением работ, указанных в пунктах 3, 4 и 7 части 1 статьи 25 Лесного кодекса Российской Федерации) и иных работ объекта, обладающего признаками объекта культурного наследия, в том числе объекта археологического наследия, заказчик указанных работ, технический заказчик (застройщик) объекта капитального строительства, лицо, проводящее указанные работы, обязаны незамедлительно приостановить указанные работы и в течение трех дней со дня обнаружения такого объекта направить в региональный орган охраны объектов культурного наследия письменное заявление об обнаруженном объекте.

Эксперт, к.и.н.

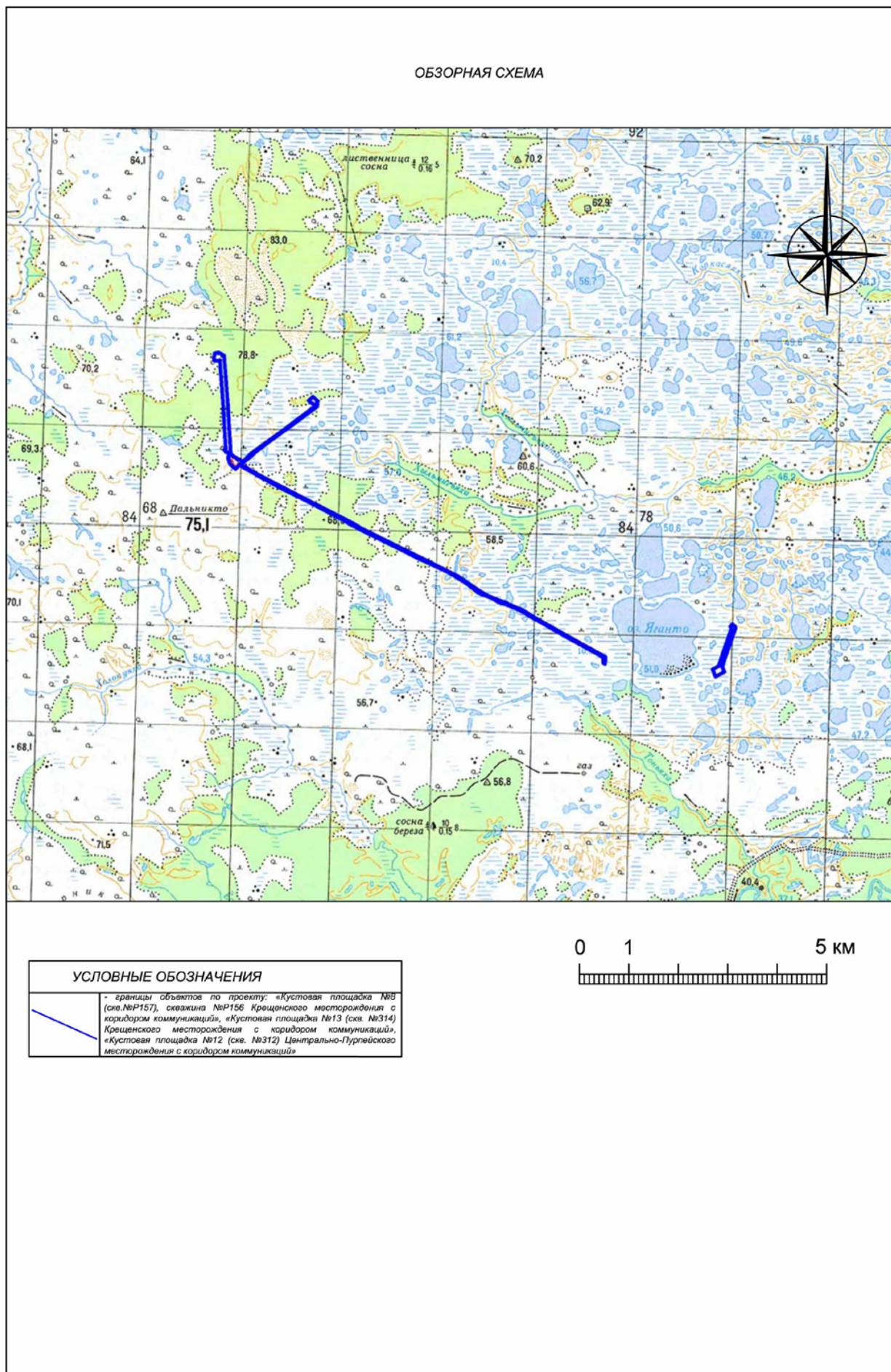
Кениг А. В.

«24» декабря 2018 г.

## СПИСОК ТЕКСТОВЫХ ПРИЛОЖЕНИЙ:

Текстовое приложение 1	Обзорная схема М 1:100 000	- 1 лист
Текстовое приложение 2	Письмо от ООО «Пурнефть» о предоставлении информации исх. №АЭ-4 от 19.12.2018 г.	- 1 лист
Текстовое приложение 3	Публичная кадастровая карта М 1:40 000	- 3 листа

## ПРИЛОЖЕНИЯ





ООО «Пурнефть»  
107078, г. Москва, Большой  
Харитоньевский переулок, д. 24, стр. 11, Оф. 11  
ИНН 891022518, ОГРН 107891000013  
тел.: +7 (495) 664-83-90, e-mail: info@purneft.ru  
www.purneft.ru

от 19.12.2018 № А7-4  
На № \_\_\_\_\_ от \_\_\_\_\_

Директору  
ООО «НПО «Северная археология-1»  
Визгалову Г.П.

Адрес: 628305, РФ, ХМАО-Югра, г. Нефтеюганск 5, а/я 398.  
Тел: +7 (3463) 29-46-23

от: юридическое лицо

ООО «Пурнефть» <small>(наименование, организационно-правовая форма)</small>	
в лице	Большаковой А.В.
действующей на основании доверенности № 3-3345 от 19 сентября 2017г.	
<small>(наименование документа, реквизиты)</small>	
местонахождение:	107078, Россия, г. Москва, Большой Харитоньевский переулок, д. 24, строение 11, офис 11
телефон, факс, электронная почта:	8 (495) 664-83-90, info@purneft.ru
почтовый адрес:	107078, Россия, г. Москва, Большой Харитоньевский переулок, д. 24, строение 11, офис 11
банковские реквизиты:	
БИК	044525659 Р/с 40702810100760009287
К/с	30101810745250000659
наименование банка и его отделения ПАО «Московский кредитный банк»	

### О предоставлении информации

Уважаемый Георгий Петрович!

В соответствии с пунктом 16 Постановления Правительства РФ от 15 июля 2009 г. №569 "Об утверждении Положения о государственной историко-культурной экспертизе" информирую Вас о том, что земельные участки под объекты по проектам:

«Кустовая площадка №12 (скв. №312) Центрально-Пурпейского месторождения с коридором коммуникаций», общей площадью 6,97 Га;

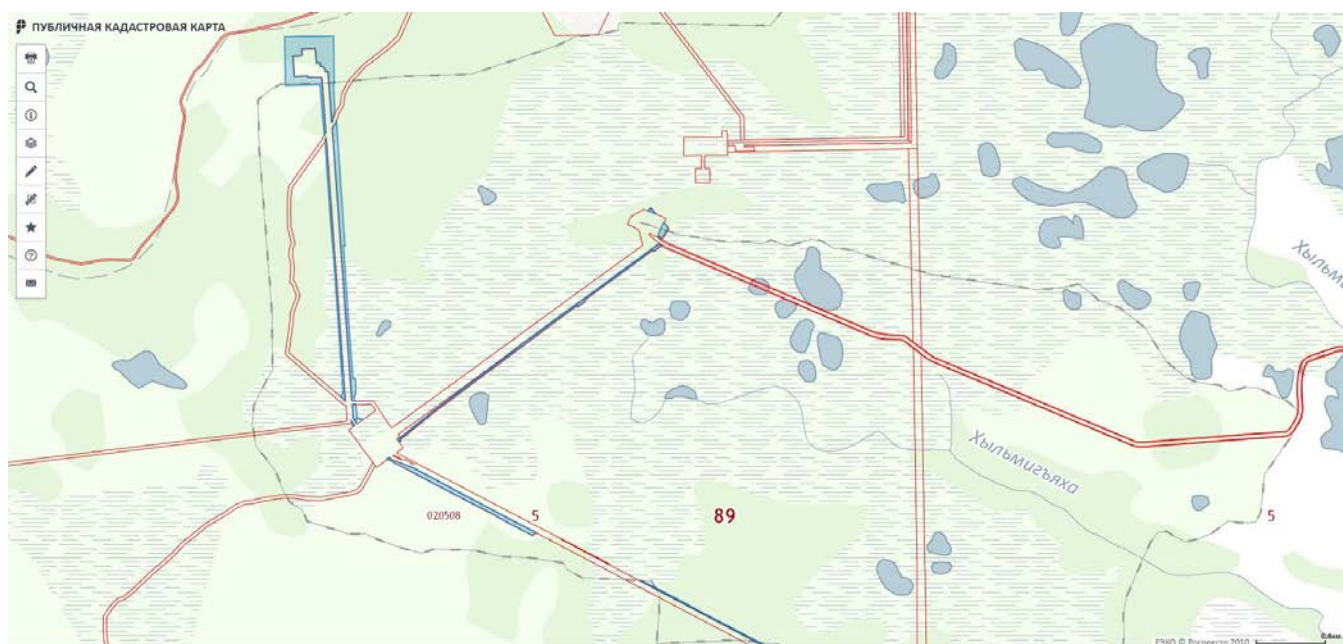
«Кустовая площадка №8 (скв. №P157), скважина №P156 Крещенского месторождения с коридорами коммуникаций» общей площадью 11,2174 Га;

«Кустовая площадка №13 (скв. №314) Крещенского месторождения с коридором коммуникаций», общей площадью 11,2883 Га. не поставлены на государственный кадастровый учет, сведения о зарегистрированных правах на объект культурного наследия и земельные участки в границах его территории не внесены. Тем самым получить сведения из государственного кадастра недвижимости на объекты по вышеперечисленным проектам не представляется возможным.

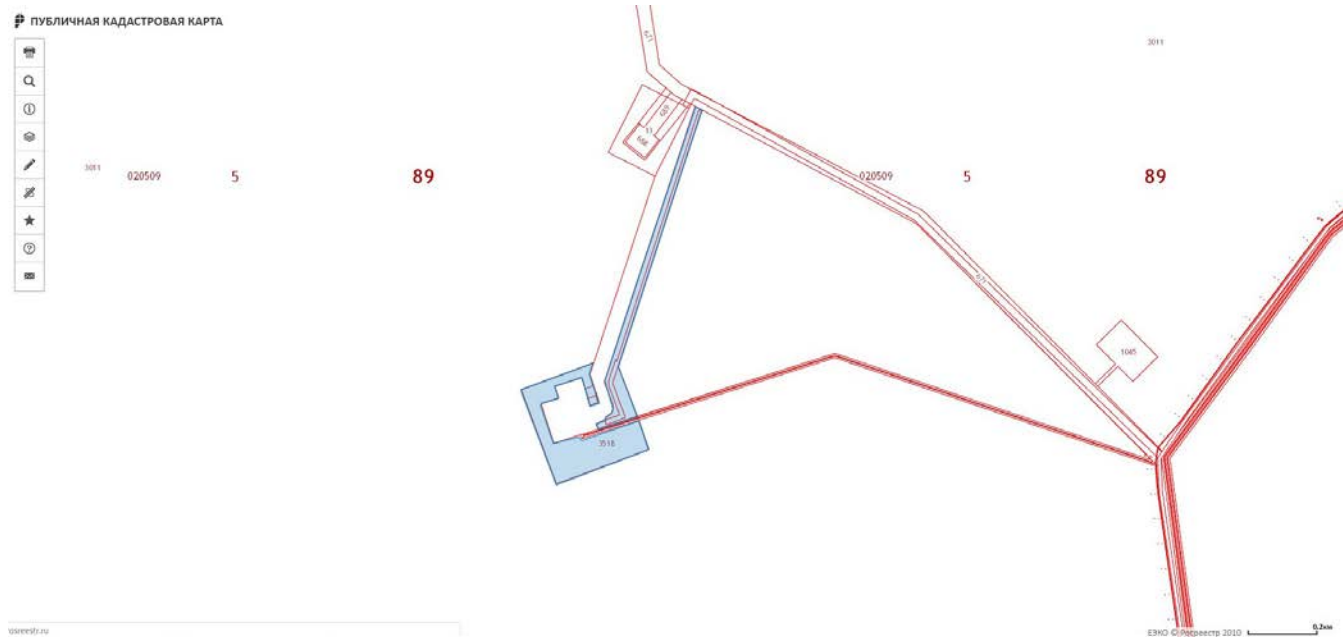
  
(подпись)  
« 19 » декабря 2018 г.

Большакова А.В.  
(Ф.И.О. заявителя, законного представителя)











**Российская Федерация**  
**Ханты-Мансийский автономный округ – Югра**  
**г. Нефтеюганск**  
**ООО «НАУЧНО-ПРОИЗВОДСТВЕННОЕ ОБЪЕДИНЕНИЕ**  
**«СЕВЕРНАЯ АРХЕОЛОГИЯ – 1»**

УДК:902(571.122)

ББК:63.4(2p5)

Гриф \_\_\_\_\_

Инв. № \_\_\_\_\_

УТВЕРЖДАЮ

Директор

ООО «НПО «Северная археология-1»

К.И.Н.

Г. П. Визгалов

2018 г.



## ТЕХНИЧЕСКИЙ ОТЧЕТ

Историко-культурная оценка территории, испрашиваемой по проекту  
«Кустовая площадка №8 (скв. №Р157), скважина №Р156 Крещенского  
месторождения с коридором коммуникаций» общей площадью 11,2174 га;  
«Кустовая площадка №12 (скв. №312) Центрально-Пурпейского  
месторождения с коридором коммуникаций» общей площадью 6,97 га;  
«Кустовая площадка №13 (скв. №314) Крещенского месторождения с  
коридором коммуникаций» общей площадью 11,2883 га (камеральный этап)

Нефтеюганск, 2018

## СПИСОК ИСПОЛНИТЕЛЕЙ

Руководитель организации,  
к. и. н.

  
(подпись и дата)

Г. П. Визгалов

Ответственный исполнитель,  
археолог

  
(подпись и дата)

А. С. Корьякин

Нормоконтролер

  
(подпись и дата)

А. В. Колозников

## РЕФЕРАТ

Нефтеюганск, 2018, отчет 40 с., 16 архивных источников, 4 литературных источника, 5 графических приложений, 4 текстовых приложения.

ТЮМЕНСКАЯ ОБЛАСТЬ, ЯМАЛО-НЕНЕЦКИЙ АВТОНОМНЫЙ ОКРУГ, ПУРОВСКИЙ РАЙОН, КРЕЩЕНСКОЕ МЕСТОРОЖДЕНИЕ, ЦЕНТРАЛЬНО-ПУРПЕЙСКОЕ МЕСТОРОЖДЕНИЕ, РЕКА ХЫЛЬМИГЪЯХА, ИСТОРИКО-КУЛЬТУРНАЯ ОЦЕНКА, ОБЪЕКТ КУЛЬТУРНОГО НАСЛЕДИЯ, ОБЪЕКТ, ОБЛАДАЮЩИЙ ПРИЗНАКАМИ ОБЪЕКТА КУЛЬТУРНОГО НАСЛЕДИЯ.

Объектом исследования является земельный участок, испрашиваемый под строительство по проекту «Кустовая площадка №8 (скв. №P157), скважина №P156 Крещенского месторождения с коридором коммуникаций» общей площадью 11,2174 га; «Кустовая площадка №12 (скв. №312) Центрально-Пурпейского месторождения с коридором коммуникаций» общей площадью 6,97 га; «Кустовая площадка №13 (скв. №314) Крещенского месторождения с коридором коммуникаций» общей площадью 11,2883 га.

Исследуемый участок в соответствии с административным делением располагается в пределах Крещенского и Центрально-Пурпейского месторождений, в Пуровском районе Ямало-Ненецкого автономного округа Тюменской области.

Цель работ – историко-культурная оценка участка, предназначенного под строительство по проекту «Кустовая площадка №8 (скв. №P157), скважина №P156 Крещенского месторождения с коридором коммуникаций» общей площадью 11,2174 га; «Кустовая площадка №12 (скв. №312) Центрально-Пурпейского месторождения с коридором коммуникаций» общей площадью 6,97 га; «Кустовая площадка №13 (скв. №314) Крещенского месторождения с коридором коммуникаций» общей площадью 11,2883 га, вероятности наличия на земельном участке объектов культурного наследия и определение необходимости натурного обследования с целью их выявления до начала строительных работ.

При проведении исследований ставились следующие задачи:

- анализ источников, литературы и картоматериалов по рассматриваемой территории, результатов исследований, направленных на выявление объектов культурного наследия на рассматриваемой и сопредельной территории, проведенных ранее;
- сбор информации об объектах культурного наследия, известных на рассматриваемой и сопредельной территории;
- анализ ландшафтно-топографической ситуации испрашиваемой территории;
- оценка территории в плане вероятности наличия объектов культурного наследия, определение ограничений хозяйственной деятельности на рассматриваемой территории и рекомендаций по обеспечению сохранности объектов культурного наследия;
- составление рабочих карт-схем в бумажном и электронном видах.

В результате историко-культурного-исследования сделан вывод, что всю площадь земельного участка, испрашиваемого под строительство по проекту «Кустовая площадка №8 (скв. №P157), скважина №P156 Крещенского месторождения с коридором коммуникаций» общей площадью 11,2174 га; «Кустовая площадка №12 (скв. №312) Центрально-Пурпейского месторождения с коридором коммуникаций» общей площадью 6,97 га; «Кустовая площадка №13 (скв. №314) Крещенского месторождения с коридором коммуникаций» общей площадью 11,2883 га, можно отнести к территории, не обладающей признаками наличия объектов культурного наследия. В связи с этим, необходимость проведения полевых натурных работ отсутствует.

## СОДЕРЖАНИЕ

ПЕРЕЧЕНЬ СОКРАЩЕНИЙ .....	5
ВВЕДЕНИЕ .....	6
1. МЕТОДИКА ПРОВЕДЕНИЯ ИСТОРИКО-КУЛЬТУРНОГО ИССЛЕДОВАНИЯ.....	7
2. ИСТОРИЯ АРХЕОЛОГИЧЕСКОГО ИССЛЕДОВАНИЯ.....	12
3. ЛАНДШАФТНО-ТОПОГРАФИЧЕСКАЯ ХАРАКТЕРИСТИКА РАЙОНА ИССЛЕДОВАНИЙ.....	16
4. ИСТОРИКО-КУЛЬТУРНАЯ ОЦЕНКА ТЕРРИТОРИИ .....	18
ЗАКЛЮЧЕНИЕ.....	20
СПИСОК ИСТОЧНИКОВ:.....	22
СПИСОК ЛИТЕРАТУРЫ:.....	24
СПИСОК ГРАФИЧЕСКИХ ПРИЛОЖЕНИЙ: .....	25
ГРАФИЧЕСКИЕ ПРИЛОЖЕНИЯ.....	26
СПИСОК ТЕКСТОВЫХ ПРИЛОЖЕНИЙ: .....	32
ТЕКСТОВЫЕ ПРИЛОЖЕНИЯ .....	33

## ПЕРЕЧЕНЬ СОКРАЩЕНИЙ

АО – акционерное общество

ИПОС СО РАН – Институт проблем освоения Севера Сибирского отделения Российской академии наук

НПО – научно-производственное объединение

ОАО – открытое акционерное общество

ООО – общество с ограниченной ответственностью

ФЗ – Федеральный закон

ЯНАО – Ямало-Ненецкий автономный округ

## ВВЕДЕНИЕ

В настоящем отчете представлены результаты камерального этапа историко-культурного исследования территории, испрашиваемой под размещение объектов на территории Новогоднего месторождения по проекту «Кустовая площадка №8 (скв. №P157), скважина №P156 Крещенского месторождения с коридором коммуникаций» общей площадью 11,2174 га; «Кустовая площадка №12 (скв. №312) Центрально-Пурпейского месторождения с коридором коммуникаций» общей площадью 6,97 га; «Кустовая площадка №13 (скв. №314) Крещенского месторождения с коридором коммуникаций» общей площадью 11,2883 га.

Исследуемый участок в соответствии с административным делением располагается в пределах Крещенского и Центрально-Пурпейского месторождений, в Пуровском районе Ямало-Ненецкого автономного округа Тюменской области. Испрашиваемая территория расположена в бассейне р. Пурпе (граф. прил. 1, 2).

Цель работ – историко-культурная оценка участка предназначенного под строительство по проекту «Кустовая площадка №8 (скв. №P157), скважина №P156 Крещенского месторождения с коридором коммуникаций» общей площадью 11,2174 га; «Кустовая площадка №12 (скв. №312) Центрально-Пурпейского месторождения с коридором коммуникаций» общей площадью 6,97 га; «Кустовая площадка №13 (скв. №314) Крещенского месторождения с коридором коммуникаций» общей площадью 11,2883 га и определение необходимости натурного обследования до начала строительных работ.

При проведении исследований ставились следующие задачи:

- анализ источников, литературы и картматериалов по рассматриваемой территории с учетом исследований предыдущих лет;
- сбор информации об объектах культурного наследия, известных на рассматриваемой и сопредельной территории;
- анализ ландшафтно-топографической ситуации испрашиваемой территории;
- оценка территории в плане вероятности наличия объектов культурного наследия, определение ограничений хозяйственной деятельности на рассматриваемой территории и рекомендаций по обеспечению сохранности объектов культурного наследия;
- составление рабочих карт-схем в бумажном и электронном видах.

К отчету прилагается электронная версия в формате программ Adobe Acrobat и MapInfo.

# 1. МЕТОДИКА ПРОВЕДЕНИЯ ИСТОРИКО-КУЛЬТУРНОГО ИССЛЕДОВАНИЯ

1. Федеральный Закон № 73-ФЗ от 25.06.2002 «Об объектах культурного наследия (памятниках истории и культуры) народов Российской Федерации».

2. Приказ Министерства культуры РФ от 03.10.2011 № 954 «Об утверждении Положения о Едином государственном реестре объектов культурного наследия (памятников истории и культуры) народов Российской Федерации».

3. Приказ Министерства культуры РФ от 25.06.2015 № 1840 «Об утверждении состава и Порядка утверждения отчётной документации о выполнении работ по сохранению объекта культурного наследия, включённого в единый государственный реестр объектов культурного наследия (памятников истории и культуры) народов Российской Федерации, или выявленного объекта культурного наследия, Порядка приёмки работ по сохранению объекта культурного наследия и подготовки акта приёмки выполненных работ по сохранению объекта культурного наследия, включённого в единый государственный реестр объектов культурного наследия (памятников истории и культуры) народов Российской Федерации, или выявленного объекта культурного наследия и его формы».

4. Приказ Министерства культуры РФ от 02.07.2015 № 1905 «Об утверждении порядка проведения работ по выявлению объектов, обладающих признаками объекта культурного наследия, и государственному учёту объектов, обладающих признаками объекта культурного наследия».

5. Закон Ямало-Ненецкого автономного округа от 26.05.2015 г. № 52-ЗАО «Об объектах культурного наследия (памятниках истории и культуры) народов Российской Федерации, расположенных на территории Ямало-Ненецкого автономного округа».

6. Положение о порядке проведения археологических полевых работ и составления научной отчётной документации». Утверждено постановлением Бюро Отделения историко-филологических наук Российской академии наук от 20.06.2018 № 32.

7. ГОСТ 7.32-2001 «Система стандартов по информации, библиотечному и издательскому делу. Отчет о научно-исследовательской работе. Структура и правила оформления». Утвержден Постановлением Государственного комитета Российской Федерации по стандартизации и метрологии 04.09.2001 № 367-ст. Введен в действие непосредственно в качестве государственного стандарта Российской Федерации с 01.07.2002.

8. ГОСТ 55627 – 2013 «Археологические изыскания в составе работ по реставрации, консервации, ремонту и приспособлению объектов культурного наследия». Утверждён и введён в действие Приказом Федерального агентства по техническому регулированию и метрологии 09.10.2013 № 1138-ст.

9. Инструкция по составлению отчёта об археологических исследованиях. Ханты-Мансийск, приказ Службы государственной охраны объектов культурного наследия ХМАО–Югры № 27-ПП от 18.05.2015.

10. СП 47.13330.2012. Свод правил. Инженерные изыскания для строительства. Основные положения. Актуализированная редакция СНиП 11-02-96. Утверждён приказом Госстроя России 10.12.2012 № 83/ГС.

В настоящем отчете применяются следующие термины с соответствующими определениями:

—Объект культурного наследия — формулируется Ст. 3 закона РФ № 73 от 25.06.2002: «К объектам культурного наследия (памятникам истории и культуры) народов Российской Федерации (далее — объекты культурного наследия) в целях настоящего Федерального закона относятся объекты недвижимого имущества со связанными с ними произведениями живописи, скульптуры, декоративно-прикладного искусства, объектами науки и техники и иными предметами материальной культуры, возникшие в результате исторических событий, представляющие собой ценность с точки зрения истории, археологии, архитектуры, градостроительства, искусства, науки и техники, эстетики, этнологии или антропологии, социальной культуры и являющиеся свидетельством эпох и цивилизаций, подлинными источниками информации о зарождении и развитии культуры».

Историко-культурная оценка исследуемой территории по степени вероятности выявления объектов, обладающих признаками объекта культурного наследия, проводится на основании изучения исходной документации, включающей в себя:

- анализ архивных и литературных источников по древней и современной истории населения, проживавшего на территории бассейна реки Пурпе;
- анализ природно-географической среды и ландшафтно-топографической характеристики территории, с учетом динамики ее развития, с точки зрения благоприятности для заселения и использования ее человеком в прошлом и настоящем. Анализ проводился по картоматериалам М 1:100 000, космоснимкам SAS Planet, а также по литературным и архивным источникам;



- анализ традиционного уклада жизни коренных народов, а также особенностей размещения известных жилых, хозяйственных, культовых объектов, как на изучаемой, так и на прилегающей территориях.

- выявление зон на исследуемой территории с различной степенью вероятности обнаружения объектов, обладающих признаками объекта культурного наследия: перспективные и неперспективные;

Анализ ландшафтно-топографической ситуации расположения известных объектов историко-культурного наследия в регионе показал, что для большинства из них характерны следующие ландшафтно-топографические условия расположения, по которым можно прогнозировать их наличие или отсутствие на неизученных территориях:

1. Наличие достаточных для жизни биоресурсов:

– сочетание двух или более ландшафтов (зон), позволяющих вести комплексное хозяйство и использовать биоресурсы, учитывая цикличность урожая дикоросов и рождаемости (выживания в неблагоприятные периоды) промысловых животных;

– близость водоема в большинстве случаев является самым необходимым условием для расположения объектов историко-культурного наследия;

2. Близость транспортных путей (зимники, судоходные реки, нартовые дороги);

3. Некоторые объекты, например городища, располагаются на участках, выделяющихся из общего ландшафта (урочища; возвышенности, имеющие большой перепад высот по сравнению с прилегающей территорией), особенно на мысовидных выступах береговых террас рек;

4. Наличие хорошо дренированных, не затопляемых в паводок участков береговых террас и грив, особенно, занятых беломошными борами;

5. Проточные, либо глубокие озера, что предотвращало замор и являлось наиболее удачным местом ловли методом запора, являющимся самым древним способом добычи рыбы. Также перспективными местами являются приустьевые участки рек, ручьев;

6. Места расположения стойбищ, летников, зимников, юрт и т.д. коренного населения, ведущего традиционный образ жизни.

Эти признаки могут встречаться как в комплексе, так и по отдельности.

Расположение объектов в соответствии с вышеперечисленными условиями позволяло древнему человеку использовать биоресурсы леса (строительные материалы, топливо, копытные, боровая дичь, ягоды и т.д.), реки (рыба, водоплавающая дичь и т.д.) и верховых

болот (болотная ягода), не меняя места своего жительства в зависимости от сезона.

В топографическом плане поселения эпохи камня и бронзы, как и более поздние зимние поселения оседлых рыболовов, в основном приурочены к берегам больших и малых рек, озер, ручьев и проток. Обычно они располагаются у края береговых речных террас, по гривам и увалам, часто вдали от современного русла. Летние стойбища рыболовов всех эпох обнаруживаются и на низких берегах озер, и на сухих останцах в речных поймах. Поскольку многие древние озера и протоки в настоящее время заболочены, следы таких поселений могут быть обнаружены в слоях торфа. Остатки сезонных охотничьих и оленеводческих стойбищ встречаются в глубине лесных массивов, вдали от рек и озер, по краям верховых болот. Городища строили на больших и малых реках, чаще всего на естественно укрепленных возвышенных местах: мысах, стрелках в устьях ручьев, на прямых береговых участках, ограниченных оврагами и балками, на одиноких сухих «островах» посреди болот.

В районах материковых возвышенностей известны археологические объекты, расположенные и на низких участках береговых террас, как рек, так и озер. Почти все объекты в таких случаях приурочены к устьям притоков, а также ручьев и логов. В таких же условиях на сегодняшний день располагаются и некоторые этнографические объекты.

Еще одним из индикаторов присутствия объектов культурного наследия, в частности объектов археологии, является наличие на топографических основах относительно современных объектов типа: сараев, рыбацких и охотничьих изб, развалин, кладбищ, летников, зимников, бывших населенных пунктов, урочищ и т.д. Часто в таких местах при натурном обследовании выявляются, кроме современных хозяйственных объектов, объекты археологии и этнографии. Это связано с традиционностью хозяйственного уклада местного населения и использованием одних и тех же мест, как в древности, так и в настоящее время. Новые населенные пункты зачастую возникали на месте существовавших в древности поселений или иных объектов. Кроме того, бывшие и современные юрты сами по себе являются объектами культурного наследия.

Перспективная зона – определяет границы территории, где в силу геоморфологических и ландшафтных особенностей наиболее вероятно нахождение объектов культурного наследия. Зоны выделяются на основании анализа ландшафтно-топографической ситуации, научной литературы, архивных материалов и практического опыта предшествующих научных исследований, определивших закономерности расположения объектов культурного наследия в том или ином регионе.

К неперспективной зоне относятся участки, которые по ландшафтно-топографическим параметрам не соответствуют условиям, необходимым для размещения на них долговременных поселенческих комплексов, хозяйственных и культовых объектов, а также временных поселений, на которых не требуется постоянного присутствия человека. К неперспективным отнесены также участки, на которых выявление объектов культурного наследия на сегодняшний день технически невозможно. В первую очередь это площади, занятые различными видами болот. Заболоченные участки водоразделов не пригодны для поселений и могли использоваться только как полигоны для сбора дикоросов. В соответствии с выделенными перспективными и неперспективными участками определяется необходимость и зона натурного исследования, а также методика его проведения.

## 2. ИСТОРИЯ АРХЕОЛОГИЧЕСКОГО ИССЛЕДОВАНИЯ

Степень историко-культурной изученности определена по литературным и архивным источникам. Сбор информации об объектах культурного наследия осуществлялся в пределах Пуровского района ЯНАО, на сопредельных к объекту экспертизы территориях. В ходе архивных исследований было установлено, что в разные годы на территории месторождений, сопредельных территории экспертируемых участков, сотрудниками различных организаций (ПНИАЛ УрГУ, ИПОС СО РАН, ООО «НПО «Северная археология - 1» и другие) проводились как камеральные, так и натурные работы.

Первые сведения об археологических памятниках на территории современного Ямало-Ненецкого автономного округа стали достоянием науки с конца XIX - начала XX веков. Основным же материалом, касающимся археологических культур региона, получен на протяжении последних 70-80 лет. Благодаря исследованиям нескольких поколений отечественных ученых на территории ЯНАО стали известны археологические памятники практически всех эпох – камня, бронзы и железа [История Ямала, 2010].

В 1993 году группой археологов под руководством Косинской Л.Л. проведено обследование Комсомольского газового месторождения (Западный и Северный купола). Были обследованы окрестности рек Ван-чару-яха (правый приток р. Пурпе) и Хальмер-яха (правый приток р. Пурпе). В результате работ были открыты и обследованы поселение и комплексы ловчих ям Ванчару-яха I, II и Хальмер-яха I с неустановленной датировкой, а так же поселение первой половины - середины II тысячелетия н. э. Хальмер-яха II. На остальной территории месторождения объектов не обнаружено [Косинская, 1993].

В 1997-1998 годах экспедиция УрГУ под руководством Косинской Л.Л. продолжила обследование территории Комсомольского месторождения и территории района г. Губкинский. В результате проведенного обследования выявлены поселения Харв-Яха, Ету-Яха 1, поселение Нарэця-Яха (железный век: в пределах I тысячелетия до новой эры - II тысячелетия новой эры) и местонахождение Ету-Яха 2 [Косинская, 1997; 1999; 2000].

В 2002 году сотрудниками ПНИАЛ УрГУ под руководством Дубовцевой Е. Н. и Косинской Л.Л. проводили историко-культурную экспертизу нефтяных месторождений – Восточно-Янгтинские площади Новопурпейского месторождения, Комсомольское и Губкинское (бассейн р. Пякупур, среднее течение), Южно-Тарасовское (бассейн р. р. Ханзебей-яха (правый приток р. Пякупур), Харампурское (бассейн р. Покотылькы (среднее

течение) – левый приток р. Толька). При обследовании Южно-Тарасовского месторождения в бассейне р. Едику-яхи (приток р. Ханзебей-яха (Хынчиби-яха)) экспедицией были обнаружены два новых объекта Едику-яха I и II. На памятнике Едику-яха I были зафиксированы остатки наземного жилища, а на памятнике Едику-яха II — овальная впадина с обваловкой. По внешним признакам объекты могут быть отнесены к эпохе железа. На территории Комсомольского месторождения обнаружены местонахождения Хэкуд-яха 1, 2, Вора-Тарка-яха 1, 2, Пякупур 1,2 с не установленной датировкой. На территории Губкинского месторождения обнаружены местонахождение Пыря-яха 1 с не установленной датировкой [Косинская, 2003]. В 2003 году на площади месторождения отрядом под руководством Козеко О.Е. обследованы памятники, выявленные в 2002 году, а также обнаружен один новый объект культурного наследия [Козеко, 2004]. Памятники Вора-Тарка-яха 1, 2, Пякупур 1, 2, Хэкуд-яха 1, 2 признаны естественными образованиями, которые лишены признаков объектов культурного наследия. На левой террасе р. Вораяха обнаружен объект культурного наследия - памятник Вора-яха 1, который исследован рекогносцировочным раскопом. В 2013 году отряд АНО «Институт археологии Севера» под руководством М.А. Смирновой проводил инвентаризацию состояния объектов археологического наследия Пуровского района. Были осмотрены, в том числе, памятники Вора-яха 1, Ванчару-яха 1 и 2. По результатам исследования объект археологического наследия Вора-яха 1 исключили из списков выявленных объектов культурного наследия на территории ЯНАО, в силу полного его исследования [Смирнова, 2013].

В 2004 году экспертной группой ООО «НПО Северная археология-1» проводилось натурное обследование участков под размещение карьеров на Западно-Таркосалинском, Вынгапуровском и Комсомольском газовых промыслах. В результате проведенных работ объектов культурного наследия выявлено не было [Визгалов, 2004].

В 2005 году экспертной группой Проблемной научно-исследовательской археологической лаборатории Уральского госуниверситета проводилось натурное обследование участков Северо-Губкинского, Присклонового и Южно-Тарасовского месторождений нефти и Полярной площади Урабор-Яхинского лицензионного участка. На обследованных участках Южно-Тарасовского, Северо-Губкинского, Присклонового месторождений и Урабор-Яхинского лицензионного участка археологических памятников выявлено не было. На территории Северо-Губкинского месторождения обнаружены православные погребальные кресты (местонахождение Пальчику-яха) [Дубовцева, 2006].

В 2012 году отрядом ПНИАЛ УрГУ под руководством Е.А. Юдиной была проведена инвентаризация и паспортизация поселений Харв-Яха и Ету-Яха1 (бронзовый и ранний железный век), расположенных вблизи г. Губкинского (ЯНАО) [Юдина, 2013]. Было произведено обследование поселений, оценено состояние памятников на текущий момент, собраны данные необходимые для составления Паспорта объекта культурного наследия и выработки рекомендаций по обеспечению сохранности и перспективам их использования данные.

В 2015 г. отрядом НП ЦЭТИС под руководством Еньшина Д.Н. проводилось натурное обследование территорий Восточного купола (р. Пякупур, р. Хэкудьяха, р. Вораяха, р. Воратаркаяха), Центральной части (р. Вораяха), Северного купола (р. Порыяха, р. Ванчару-яха, ее впадение в р. Пурпе), Западного купола (р. Хальмеряха, р. Хальмертаркаяха) Комсомольского месторождения. В результате работ объектов, обладающих признаками объекта культурного наследия, не обнаружено [Еньшин, 2015].

В 2015 году специалистами ООО «НПО «Северная археология-1» были проведены масштабные полевые исследования на территории 18 месторождений, разрабатываемых Филиалом «Газпромнефть-Муравленко» ОАО «Газпромнефть-ННГ». В ходе работ выявлены не известные ранее объекты археологического наследия, проведено рекогносцировочное обследование территории, зонирование по степени вероятности нахождения объектов культурного наследия [Акт №70/МРН-15/11000/00062].

В 2016 году экспертной группой ООО «НПО «Северная археология – 1» проводилось натурное обследование участков Комсомольского месторождения нефти по проектам «Скважина №398-Р Комсомольского месторождения», «Капитальный ремонт технологических трубопроводов промплощадки, входных и выходных шлейфов 7, 7А, 8, 8А, 8Б, узлов подключения КЦ-2 объекта Пурпейского ЛПУМГ КС-02 «Пурпейская» «Сети технологические КС-02», инв. №128172», расположенных в левобережье р. Пякупур. В результате проведенного обследования объектов культурного наследия выявлено не было [Акт №211, 2016; Акт №184, 2016].

В 2017 году специалистами ООО «НПО «Северная археология - 1» проведено натурное обследование земельных участков по проекту «Газопровод от Губкинского ГПЗ до п. Пурпе», расположенных на территории Губкинского и Комсомольского месторождений. В результате проведенных работ объектов культурного наследия выявлено не было [Акт №394, 2017].

В 2017 году специалистами ООО «НПО «Северная археология - 1» проведено натурное обследование земельных участков по проекту «Трубопровод нефтесборный Ø 219 мм т.вр. УПСВ Осеннего месторождения – т.вр. ДНС Известинского месторождения», расположенных на территории Известинского месторождения. В результате проведенных работ объектов культурного наследия выявлено не было [Акт №564, 2017].

В том же году специалистами ООО «НПО «Северная археология - 1» проведено натурное обследование земельных участков по проекту «Строительство напорного нефтепровода «Строительство и реконструкция трубопроводов в 2018 г. под программу повышения надежности трубопроводов», ш.3835, расположенных на территории Барсуковского и Известинского месторождений. В результате проведенных работ объектов культурного наследия выявлено не было [Акт №538, 2017].

Таким образом, территория Крещенского и Центрально-Пурпейского месторождений и сопредельных территорий, перспективных в плане обнаружения объектов культурного наследия, исследована достаточно фрагментарно. В настоящее время на территории месторождения объектов культурного наследия не выявлено. Ближайший от испрашиваемых участков по проекту «Кустовая площадка №8 (скв. №P157), скважина №P156 Крещенского месторождения с коридором коммуникаций» общей площадью 11,2174 га; «Кустовая площадка №12 (скв. №312) Центрально-Пурпейского месторождения с коридором коммуникаций» общей площадью 6,97 га; «Кустовая площадка №13 (скв. №314) Крещенского месторождения с коридором коммуникаций» общей площадью 11,2883 га объект культурного наследия поселение Ету-яха 1, расположен в 30,6 км к югу от испрашиваемых объектов (граф. прил. 3).

### 3. ЛАНДШАФТНО-ТОПОГРАФИЧЕСКАЯ ХАРАКТЕРИСТИКА РАЙОНА ИССЛЕДОВАНИЙ

По физико-географическому районированию территория, отводимая под строительство по проекту «Кустовая площадка №8 (скв. №P157), скважина №P156 Крещенского месторождения с коридором коммуникаций» общей площадью 11,2174 га; «Кустовая площадка №12 (скв. №312) Центрально-Пурпейского месторождения с коридором коммуникаций» общей площадью 6,97 га; «Кустовая площадка №13 (скв. №314) Крещенского месторождения с коридором коммуникаций» общей площадью 11,2883 га, расположена в центральной зоне Западно-Сибирской равнины. По схеме геоморфологического районирования исследуемая территория, относится к Иртышско-Обской области преимущественно низких и средневысотных ступеней, к Надымскому блоку низких и неравномерно расчлененных морских и аллювиально-озерных террас [Атлас ЯНАО, 2004].

Согласно карте ландшафтного районирования рассматриваемая территория относится к Западно-Сибирской равнинной стране, Урало-Енисейской северо-таежной области, Обь-Тазовской подобласти, Надым-Пурской южной провинции, Среднепурскому району. Согласно классификации ландшафтов, участок относится к подклассу террасовых низин, подтипу северотаежных ландшафтов таежного типа, а именно: Пуровским плоским заторфованным и заозерным низинам с мерзлыми бугристыми болотами в сочетании с разреженной лиственничной и еловой тайгой. А береговая часть относится к подклассу долинно-речных низин, подтипу Нумтовско-Верхнетазовских долин рек с сосново-кедровыми мохово-кустарничковыми лесами [Атлас ЯНАО, 2004].

Согласно карте геоботанического районирования левобережная терраса р. Пурпе относится к двум зонам: редкостойным лиственничным и елово-лиственничным кустарничково-лишайниковым лесам и зоне крупнобугристых болот, в сочетании с плоскобугристыми и грядово-мочажинными болотами. Правобережная терраса относится к кустарничково-сфагново-лишайниковым и осоково-пушицево-сфагновым плоскобугристым комплексным болотам [Атлас ЯНАО, 2004].

Гидрографическая сеть экспертируемого района представлена представлена р. Хыльмигьяха (левый приток р. Пур), р. Холокуяха (левый приток р. Пурпе), р. Тоньяха (левый приток р. Холокуяха), р. Пальникьяха (правый приток р. Южная Тыдэотта), оз.



Яганто, оз. Пальникто, а также безымянными притоками, небольшими болотными ручьями и множеством болот и озёр.

Реки, как правило, имеют извилистые меандрирующие русла средней шириной 5-7 м при скорости течения 0,5-0,6 м/с и берут начало в болотах или болотных озерах, соединяя их в цепочки. Поймы рек заболочены, ширина колеблется от 0,4 до 1 км. Помимо рек водная система рассматриваемого района представлена многочисленными притоками, небольшими болотными ручьями и множеством озёр и болот на водоразделах. Рассматриваемая территория характеризуется плоским рельефом, уклоны поверхности изменяются от 0,5 до 2,0%, редко более. Плоский рельеф обуславливает слабый поверхностный сток и широкое поверхностное заболачивание территории. Понижения рельефа заняты озерами, имеющими, как правило, округлую форму площадью до 0,1-0,2 км<sup>2</sup>, реже до 1 км<sup>2</sup>, глубиной – 0,4-0,8 м.

На основании почвенно-географического районирования экспертируемый участок относится к зоне глееподзолистых и подзолистых иллювиально-гумусовых почв северной тайги в Европейско-Западно-Сибирской таежно-лесной почвенно-биоклиматической области. Зона представлена фацией холодных длительно промерзающих почв, Нижнеобской провинцией болотных мерзлотных почв и подзолов, округом плоско-волнистых песчано-суглинистых озерно-аллювиальных равнин с интразональными болотно-тундровыми почвами (более 50%) [Атлас ЯНАО, 2004].

Территориальной принадлежностью испрашиваемого объекта обусловлены и характерные климатические особенности. Климатическая характеристика принята согласно СНиП по ближайшей метеостанции Тарко-Сале. Район работ находится в северной части умеренного климатического пояса в области сурового континентального климата. Зимы здесь морозные и продолжительные с сильными холодными ветрами и длятся, как правило, с середины октября по начало мая, а самый холодный месяц приходится на январь со средним температурным показателем в -24°C.

Устойчивый снежный покров формируется в последней декаде октября и сохраняется не более 220 дней. Средняя высота снежного покрова 37,9 см. Число дней с устойчивыми морозами менее 190. Теплый период года приходится на короткий период с июня по сентябрь, с самым теплым месяцем - июлем со среднемесячной температурой более 20°C. Нередко в это время года наблюдается сильная жара, а воздух может прогреваться до +30°C [Физико-географическое районирование..., 1973].

#### 4. ИСТОРИКО-КУЛЬТУРНАЯ ОЦЕНКА ТЕРРИТОРИИ

Историко-культурная оценка выполнена на основании анализа территории, испрашиваемой по проекту «Кустовая площадка №8 (скв. №P157), скважина №P156 Крещенского месторождения с коридором коммуникаций» общей площадью 11,2174 га; «Кустовая площадка №12 (скв. №312) Центрально-Пурпейского месторождения с коридором коммуникаций» общей площадью 6,97 га; «Кустовая площадка №13 (скв. №314) Крещенского месторождения с коридором коммуникаций» общей площадью 11,2883 га, относительно вероятности нахождения объектов культурного наследия. Особое внимание уделялось ландшафтно-топографическим условиям участка (почвы, растительность, привязка к водоемам и т.п.).

Испрашиваемый земельный участок располагается в пределах Крещенского и Центрально-Пурпейского месторождений, в Пуровском районе Ямало-Ненецкого автономного округа Тюменской области (граф. прил. 2).

Земельный участок, испрашиваемый под хозяйственное освоение по проектам: «Кустовая площадка №8 (скв. №P157), скважина №P156 Крещенского месторождения с коридором коммуникаций» общей площадью 11,2174 га; «Кустовая площадка №12 (скв. №312) Центрально-Пурпейского месторождения с коридором коммуникаций» общей площадью 6,97 га; «Кустовая площадка №13 (скв. №314) Крещенского месторождения с коридором коммуникаций» общей площадью 11,2883 га, расположен на озерно-болотном массиве в правобережье верховья р. Хыльмигьяха (левый приток р. Пур). Рельеф местности относительно плоский, гипсометрические отметки варьируются в пределах 39-55 м по Балтийской системе высот. Проектируемый объект располагается частично на заболоченных участках с болотной растительностью в виде мхов и кустарничковых, с вкраплениями угнетенного мелколесья, частично на подболоченных останцах поросших смешанным лесом с преобладанием низкостелетных хвойных пород на глееподзолистых почвах. В непосредственной близости от испрашиваемого участка отсутствуют проточные озера с выраженными надпойменными террасами, а также другие водные объекты удобные для ведения человеком хозяйственной деятельности (граф. прил. 4, 5).

Кроме того, на испрашиваемом участке естественная ландшафтная ситуация претерпела изменение в результате антропогенного воздействия связанного с обустройством Крещенского и Центрально-Пурпейского месторождений. Обустройство месторождений привело к существенным нарушениям почвенных горизонтов, а местами и к полному

уничтожению растительного покрова. Хозяйственное освоение по проектам «Кустовая площадка №8 (скв. №Р157), скважина №Р156 Крещенского месторождения с коридором коммуникаций» общей площадью 11,2174 га; «Кустовая площадка №12 (скв. №312) Центрально-Пурпейского месторождения с коридором коммуникаций» общей площадью 6,97 га; «Кустовая площадка №13 (скв. №314) Крещенского месторождения с коридором коммуникаций» общей площадью 11,2883 га в большей части будет производиться на площадях уже существующих объектов нефтегазовой инфраструктуры (граф. прил. 5).

В результате анализа источников, литературы и картографических материалов установлено, что рассматриваемый участок, подлежащий воздействию строительных работ в ходе строительства по проекту «Кустовая площадка №8 (скв. №Р157), скважина №Р156 Крещенского месторождения с коридором коммуникаций» общей площадью 11,2174 га; «Кустовая площадка №12 (скв. №312) Центрально-Пурпейского месторождения с коридором коммуникаций» общей площадью 6,97 га; «Кустовая площадка №13 (скв. №314) Крещенского месторождения с коридором коммуникаций» общей площадью 11,2883 га, позволяет определить его как территорию, не обладающую признаками наличия объектов культурного наследия. Территории, не обладающие признаками наличия объектов культурного наследия, составляют заболоченные водоразделы, участки верховых болот, плохо дренируемые заболоченные участки глив, возвышенностей и террас, а также участки в их глубине, обширные залесенные водораздельные возвышенности, береговые террасы маловодных рек и ручьев. Здесь так же отсутствуют крупные проточные озера с выраженными береговыми террасами, пригодные для рыбной ловли.

Анализ представленных документов не выявил наличия в пределах рассматриваемых земельных участков объектов культурного наследия, включенных в Единый государственный реестр объектов культурного наследия народов РФ, выявленных объектов культурного наследия и объектов, обладающих признаками объекта культурного (археологического) наследия. В результате камерального исследования территории всю площадь земельного участка, испрашиваемого под строительство по проекту «Кустовая площадка №8 (скв. №Р157), скважина №Р156 Крещенского месторождения с коридором коммуникаций» общей площадью 11,2174 га; «Кустовая площадка №12 (скв. №312) Центрально-Пурпейского месторождения с коридором коммуникаций» общей площадью 6,97 га; «Кустовая площадка №13 (скв. №314) Крещенского месторождения с коридором коммуникаций» общей площадью 11,2883 га, можно отнести к территории, не обладающей признаками наличия объектов культурного наследия. В связи с этим необходимость проведения полевых натурных работ отсутствует.

## ЗАКЛЮЧЕНИЕ

В процессе работ, на основании анализа исходных материалов, литературных и архивных источников и картоматериалов проведена историко-культурная оценка на землях, испрашиваемых по проекту «Кустовая площадка №8 (скв. №Р157), скважина №Р156 Крещенского месторождения с коридором коммуникаций» общей площадью 11,2174 га; «Кустовая площадка №12 (скв. №312) Центрально-Пурпейского месторождения с коридором коммуникаций» общей площадью 6,97 га; «Кустовая площадка №13 (скв. №314) Крещенского месторождения с коридором коммуникаций» общей площадью 11,2883 га.

В результате историко-культурных изысканий установлено, что на земельных участках, подлежащих воздействию хозяйственных работ по проекту «Кустовая площадка №8 (скв. №Р157), скважина №Р156 Крещенского месторождения с коридором коммуникаций» общей площадью 11,2174 га; «Кустовая площадка №12 (скв. №312) Центрально-Пурпейского месторождения с коридором коммуникаций» общей площадью 6,97 га; «Кустовая площадка №13 (скв. №314) Крещенского месторождения с коридором коммуникаций» общей площадью 11,2883 га, объекты культурного наследия, включенные в Единый государственный реестр объектов культурного наследия РФ, выявленные объекты культурного наследия, объекты, обладающие признаками объектов культурного наследия, отсутствуют.

Для испрашиваемой территории проведена историко-культурная оценка. В результате исследования выяснено, что запрашиваемые земли относятся к территории, не обладающей признаками наличия объектов культурного наследия.

В ходе проведения строительных работ необходимо выполнять следующие рекомендации по обеспечению сохранности неучтенных объектов культурного наследия, обнаружение которых невозможно при применении современных научных методик и может иметь случайный характер:

- руководствоваться требованиями пункта 4 статьи 36 Федерального закона от 25.06.2002 № 73-ФЗ «Об объектах культурного наследия (памятниках истории и культуры) народов Российской Федерации»: *«В случае обнаружения в ходе проведения изыскательских, проектных, земляных, строительных, мелиоративных, хозяйственных работ, указанных в статье 30 настоящего Федерального закона работ по использованию лесов и иных работ объекта, обладающего признаками объекта культурного наследия, в том числе объекта археологического наследия, заказчик указанных работ, технический*

*заказчик (застройщик) объекта капитального строительства, лицо, проводящее указанные работы, обязаны незамедлительно приостановить указанные работы и в течение 35 трех дней со дня обнаружения такого объекта направить в региональный орган охраны объектов культурного наследия письменное заявление об обнаруженном объекте культурного наследия...».*

Для территории, где будут проводиться работы, наличие объекта, обладающего признаками объекта культурного наследия, определяется нахождением предметов (случайные находки) или остатков сооружений, имеющих признаки историко-культурной ценности - например: обломки керамических сосудов, погребения, целые и фрагментированные изделия их различных материалов отличные от современных, руины построек и сооружений в плохой сохранности т.д.;

- в случае обнаружения в процессе строительных работ археологических предметов (случайные находки), необходимо руководствоваться требованиями пункта 11 статьи 36 Федерального закона от 25.06.2002 № 73-ФЗ «Об объектах культурного наследия (памятниках истории и культуры) народов Российской Федерации»: *«Археологические предметы, обнаруженные в результате проведения изыскательских, проектных, земляных, строительных, мелиоративных, хозяйственных работ, указанных в статье 30 настоящего Федерального закона работ по использованию лесов и иных работ, подлежат обязательной передаче физическими и (или) юридическими лицами, осуществляющими указанные работы, государству в порядке, установленном федеральным органом охраны объектов культурного наследия».*

## СПИСОК ИСТОЧНИКОВ:

1. Акт №70/МРН-15/11000/00062 государственной историко-культурной экспертизы земельных участков, подлежащих воздействию земляных, строительных, мелиоративных, хозяйственных работ, работ по использованию лесов и иных работ на территории лицензионных участков, разрабатываемых Филиалом «Газпромнефть-Муравленко» АО «Газпромнефть-Ноябрьскнефтегаз». Нефтеюганск, 2015.
2. Акт №211/№ЗУР/СКВ государственной историко-культурной экспертизы земельных участков, подлежащих воздействию строительных работ в ходе строительства по проекту «Скважина №398-Р Комсомольского месторождения». – Нефтеюганск, 2016.
3. Акт № 1 8 4 / В 6 5 - 0 8 5 3 1 6 государственной историко-культурной экспертизы земельных участков, подлежащих воздействию строительных работ в ходе строительства по проекту «Капитальный ремонт технологических трубопроводов промплощадки, входных и выходных шлейфов 7, 7А, 8, 8А, 8Б, узлов подключения КЦ-2 объекта Пурпейского ЛПУМГ КС-02 «Пурпейская» «Сети технологические КС-02», инв. №128172». – Нефтеюганск, 2016.
4. Акт № 5 6 4 / 4 5 - 1 7 / Н государственной историко-культурной экспертизы земель, подлежащих воздействию земляных, строительных, мелиоративных, хозяйственных работ, предусмотренных статьей 25 Лесного кодекса Российской Федерации работ по использованию лесов (за исключением работ, указанных в пунктах 3, 4 и 7 части 1 статьи 25 Лесного кодекса Российской Федерации) и иных работ, по проекту: «Трубопровод нефтесборный Ø 219 мм т.вр. УПСВ Осеннего месторождения – т.вр. ДНС Известинского месторождения», общей площадью 62,0678 га. – Нефтеюганск, 2017.
5. Акт № 3 9 4 / 1 4 - 1 7 / Н государственной историко-культурной экспертизы земельных участков, подлежащих воздействию строительных работ в ходе строительства по проекту: «Газопровод от Губкинского ГПЗ до п. Пурпе». – Нефтеюганск, 2017.
6. Акт № 5 3 8 / 3 9 5 5 4 / Н государственной историко-культурной экспертизы земель, подлежащих воздействию земляных, строительных, мелиоративных, хозяйственных работ, предусмотренных статьей 25 Лесного кодекса Российской Федерации работ по использованию лесов (за исключением работ, указанных в пунктах 3, 4 и 7 части 1 статьи 25 Лесного кодекса Российской Федерации) и иных работ, по проекту: «Строительство напорного нефтепровода «Строительство и реконструкция трубопроводов в 2018 г. под программу повышения надежности трубопроводов», ш.3835. – Нефтеюганск, 2017.
7. Визгалов Г.П. Отчет о НИР. Историко-культурная экспертиза земельных участков, испрашиваемых ООО «Ноябрьскгаздобыча» под размещение карьеров на Западно-Таркосалинском, Вынгапуровском и Комсомольском газовых промыслах в Пуровском районе и под размещение объектов обустройства на Восточно-Тэрельском лицензионном участке в Красноселькупском районе ЯНАО, осенью 2004 года (натурное обследование). Архив СА, № 117 НО. – Нефтеюганск, 2004.

8. Дубовцева Е.Н. Отчет о научно-исследовательской работе. Первичные археологические исследования в Пуровском районе ЯНАО в зоне нефтяных месторождений ООО «Геоилбент» в 2005 году. – Екатеринбург 2006.
9. Еньшин Д.Н. Отчет о НИР: «Археологические исследования в Пуровском районе Тюменской области в 2015 году по объекту «Реконструкция Комсомольского газового промысла». – Тюмень, 2015.
10. Козеко О.Е. Отчет о разведке в Сургутском районе Ханты-Мансийского и Пуровском районе Ямало-Ненецкого автономных округов Тюменской области в 2003 г. АКА УрГУ. ф. II, д. 644. – Екатеринбург, 2004.
11. Косинская Л.Л. Отчет об археологической разведке на территории Комсомольского газового месторождения в Пуровском районе Тюменской области в 1993 г. - Екатеринбург, 1993.
12. Косинская Л.Л. Отчёт об археологической разведке в Пуровском районе Тюменской области в 1997 г. АКА УрГУ. ф. II, д.603. – Екатеринбург, 1997.
13. Косинская Л.Л. Отчет об археологической разведке в Пуровском районе Тюменской области в 1998 году. – Екатеринбург, 1999.
14. Косинская Л.Л. Отчёт о НИР: Натурное обследование участков Восточно-Янгтинского, Комсомольского, Губкинского, Южно-Тарасовского и Харампурского месторождений в Пуровском и Красноселькупском районах Ямало-Ненецкого автономного округа в 2002 году. АКА УрГУ. ф. II, д. 652. – Екатеринбург, 2003.
15. Смирнова М.А. Отчет о НИР «Проведение инвентаризации состояния объектов археологического наследия в Пуровском районе Ямало-Ненецкого автономного округа». В 5-ти частях. Часть 4. – Нефтеюганск, 2013.
16. Юдина Е.А. Отчет о результатах научно-исследовательской работы по теме: «Инвентаризации и паспортизация Поселений Харв-Яха и Ету-Яха 1 (бронзовый и ранний железный век), расположенных вблизи г. Губкинского (ЯНАО)». – Екатеринбург, 2013.

### СПИСОК ЛИТЕРАТУРЫ:

1. Атлас Ямало-Ненецкого автономного округа. – Омск, 2004.
2. Бакулин В.В., Козин В.В. География Тюменской области. – Екатеринбург, 1996.
3. История Ямала. Том 1. Ямал традиционный. Екатеринбург, 2010.
4. Физико-географическое районирование Тюменской области. – М., 1973.



## СПИСОК ГРАФИЧЕСКИХ ПРИЛОЖЕНИЙ:

Графическое приложение 1	Ямало-Ненецкий автономный округ. Район проведения работ. М 1:6 000 000
Графическое приложение 2	Ямало-Ненецкий автономный округ. Схема расположения проектируемых объектов. М 1:600 000
Графическое приложение 3	Схема расположения проектируемых объектов. М 1:450 000
Графическое приложение 4	Схема расположения проектируемых объектов. М 1:100 000
Графическое приложение 5	Схема расположения проектируемых объектов. Космоснимок. М 1:70 000

## ГРАФИЧЕКИЕ ПРИЛОЖЕНИЯ



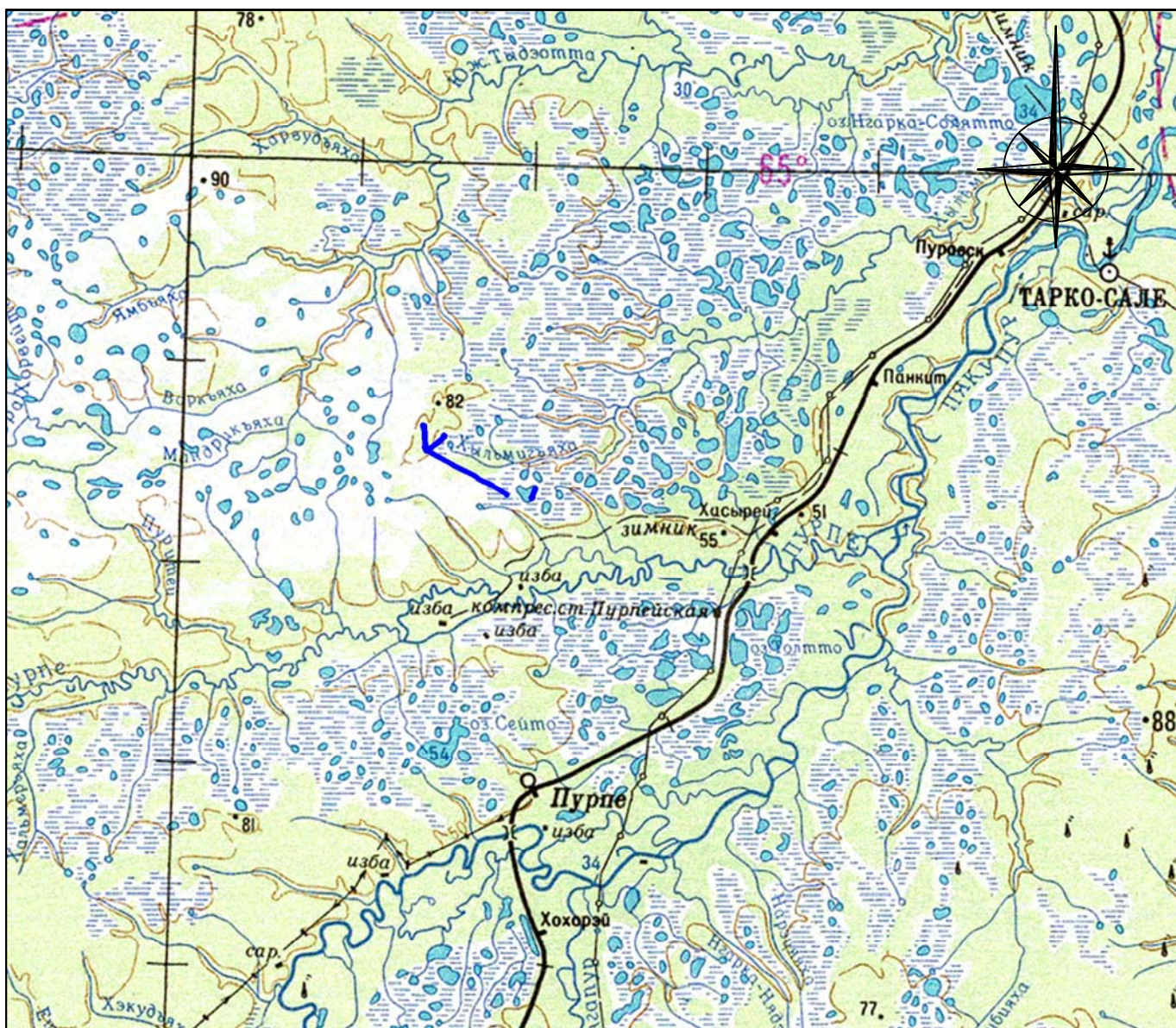
0 60 300 км



УСЛОВНЫЕ ОБОЗНАЧЕНИЯ	
	- район проведения работ

<p>Технический отчет: «Историко-культурная оценка территории, испрашиваемой по проекту «Кустовая площадка №8 (скв. №Р157), скважина №Р156 Крещенского месторождения с коридором коммуникаций» общей площадью 11,2174 га; «Кустовая площадка №12 (скв. №312) Центрально-Пурпейского месторождения с коридором коммуникаций» общей площадью 6,97 га; «Кустовая площадка №13 (скв. №314) Крещенского месторождения с коридором коммуникаций» общей площадью 11,2883 га (камеральный этап)»</p>	Граф. прил. 1	
	Лист	1
	Листов	1
Ямало-Ненецкий автономный округ. Район проведения работ		М 1:6 000 000
Выполнил  Корьякин А.С.		ООО «НПО «Северная археология - 1»





#### УСЛОВНЫЕ ОБОЗНАЧЕНИЯ

	границы объектов по проекту: «Кустовая площадка №8 (скв. №Р157), скважина №Р156 Крещенского месторождения с коридором коммуникаций», «Кустовая площадка №13 (скв. №314) Крещенского месторождения с коридором коммуникаций», «Кустовая площадка №12 (скв. №312) Центрально-Пурпейского месторождения с коридором коммуникаций»
--	--------------------------------------------------------------------------------------------------------------------------------------------------------------------------------------------------------------------------------------------------------------------------------------------------------------------------------

Технический отчет: «Историко-культурная оценка территории, испрашиваемой по проекту «Кустовая площадка №8 (скв. №Р157), скважина №Р156 Крещенского месторождения с коридором коммуникаций» общей площадью 11,2174 га; «Кустовая площадка №12 (скв. №312) Центрально-Пурпейского месторождения с коридором коммуникаций» общей площадью 6,97 га; «Кустовая площадка №13 (скв. №314) Крещенского месторождения с коридором коммуникаций» общей площадью 11,2883 га (камеральный этап)»

Граф. прил. 2

Лист 1

Листов 1

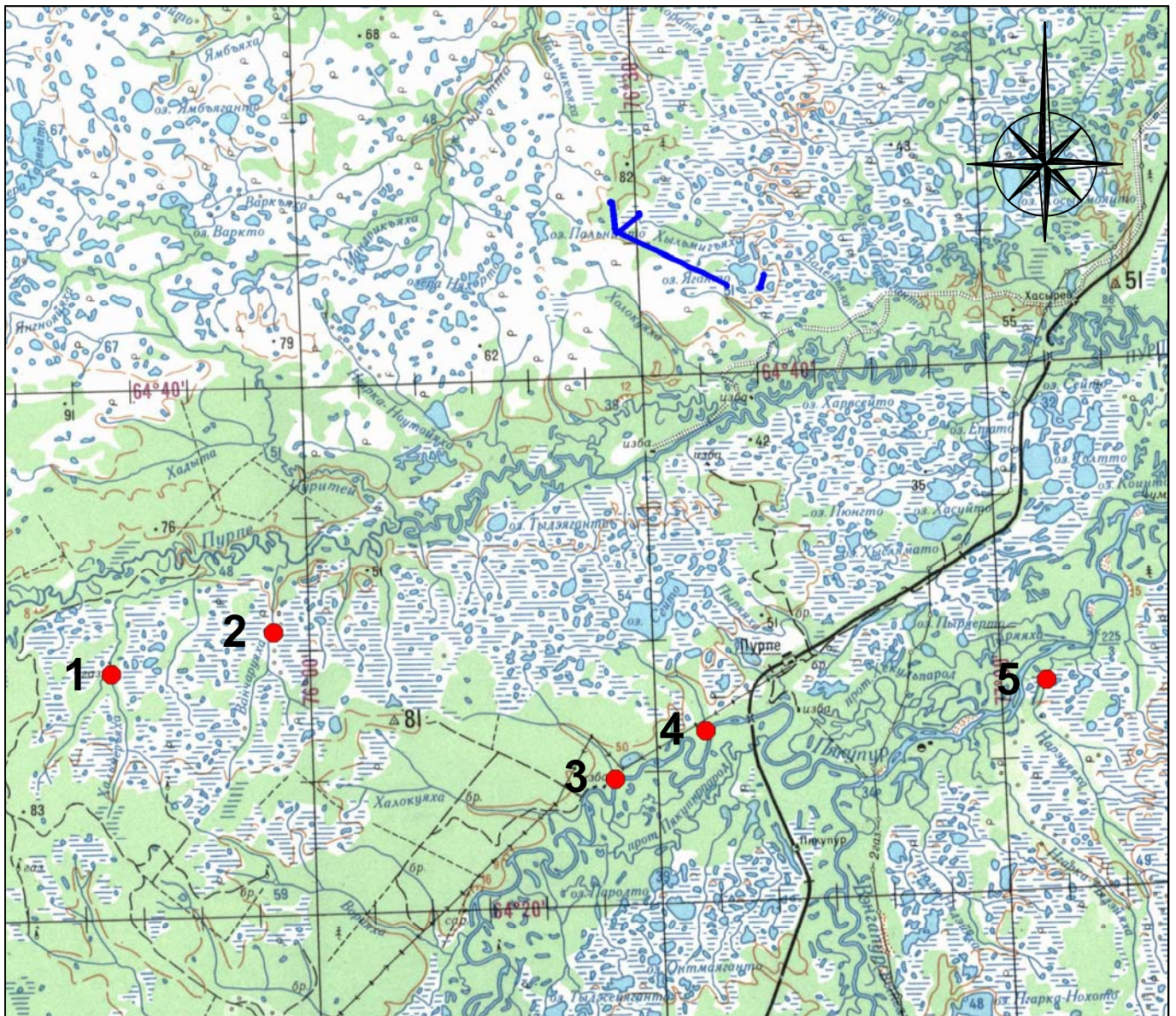
Ямало-Ненецкий автономный округ.  
Схема расположения проектируемых объектов

М 1:600 000

Выполнил Корьякин А.С.

ООО «НПО  
«Северная археология - 1»





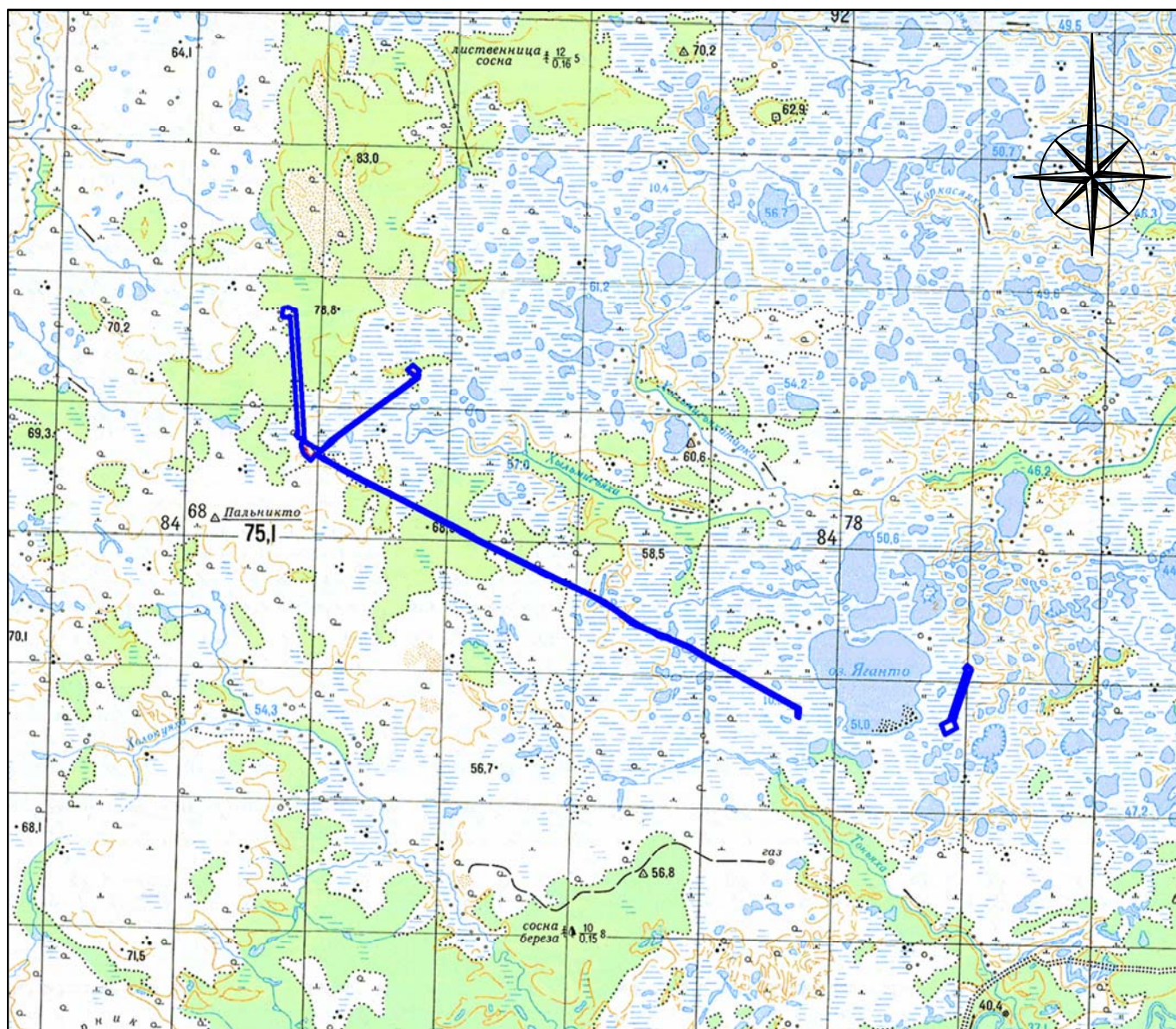
УСЛОВНЫЕ ОБОЗНАЧЕНИЯ	
	- границы объектов по проекту: «Кустовая площадка №8 (скв. №P157), скважина №P156 Крещенского месторождения с коридором коммуникаций», «Кустовая площадка №13 (скв. №314) Крещенского месторождения с коридором коммуникаций», «Кустовая площадка №12 (скв. №312) Центрально-Пурпейского месторождения с коридором коммуникаций»
	- известные объекты культурного наследия



ЭКСПЛИКАЦИЯ	
1	- поселения Хальмер-яха 1, 2
2	- ловчие ямы Ванчару-яха 1, 2
3	- поселение Харв-яха
4	- поселение Ету-яха 1
5	- поселение Нарзця-яха

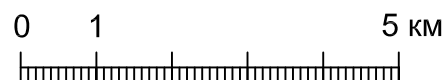
<p>Технический отчет: «Историко-культурная оценка территории, испрашиваемой по проекту «Кустовая площадка №8 (скв. №P157), скважина №P156 Крещенского месторождения с коридором коммуникаций» общей площадью 11,2174 га; «Кустовая площадка №12 (скв. №312) Центрально-Пурпейского месторождения с коридором коммуникаций» общей площадью 6,97 га; «Кустовая площадка №13 (скв. №314) Крещенского месторождения с коридором коммуникаций» общей площадью 11,2883 га (камеральный этап)»</p> <p>Схема расположения проектируемых объектов</p> <p>Выполнил  Корьякин А.С.</p>	Граф. прил. 3	
	Лист	1
	Листов	1
		М 1:450 000
		ООО «НПО «Северная археология - 1»






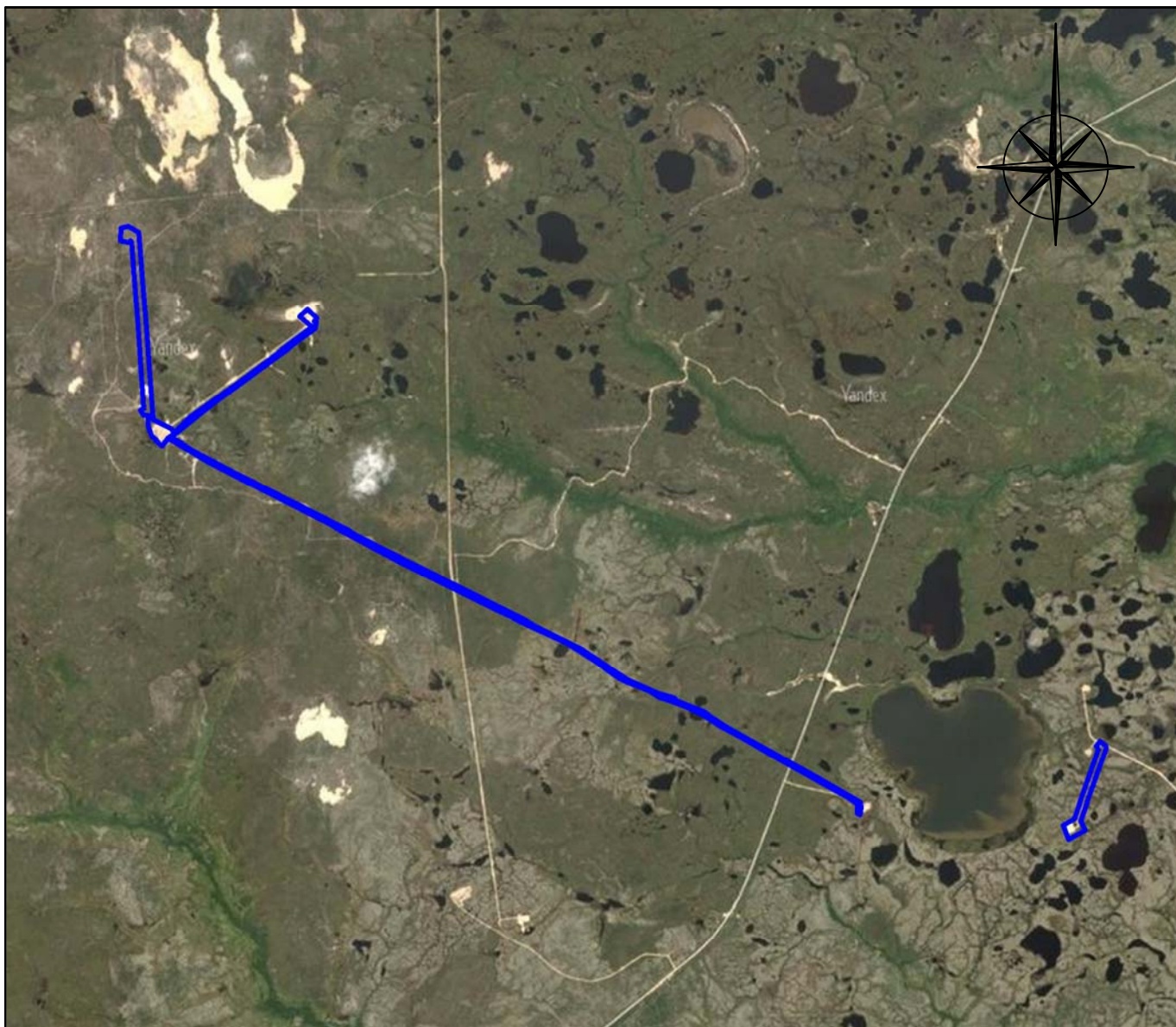
УСЛОВНЫЕ ОБОЗНАЧЕНИЯ

- границы объектов по проекту: «Кустовая площадка №8 (св. №P157), скважина №P156 Крещенского месторождения с коридором коммуникаций», «Кустовая площадка №13 (св. №314) Крещенского месторождения с коридором коммуникаций», «Кустовая площадка №12 (св. №312) Центрально-Пурпейского месторождения с коридором коммуникаций»



Технический отчет: «Историко-культурная оценка территории, испрашиваемой по проекту «Кустовая площадка №8 (скв. №Р157), скважина №Р156 Крещенского месторождения с коридором коммуникаций» общей площадью 11,2174 га; «Кустовая площадка №12 (скв. №312) Центрально-Пурпейского месторождения с коридором коммуникаций» общей площадью 6,97 га; «Кустовая площадка №13 (скв. №314) Крещенского месторождения с коридором коммуникаций» общей площадью 11,2883 га (камеральный этап)»	Граф. прил. 4	
	Лист	1
	Листов	1
Схема расположения проектируемых объектов	М 1:100 000	
Выполнил  Корьякин А.С.	ООО «НПО «Северная археология - 1»	





0 0,7 3,5 км



#### УСЛОВНЫЕ ОБОЗНАЧЕНИЯ

	- границы объектов по проекту: «Кустовая площадка №8 (скв. №Р157), скважина №Р156 Крещенского месторождения с коридором коммуникаций», «Кустовая площадка №13 (скв. №314) Крещенского месторождения с коридором коммуникаций», «Кустовая площадка №12 (скв. №312) Центрально-Пурпейского месторождения с коридором коммуникаций»
--	----------------------------------------------------------------------------------------------------------------------------------------------------------------------------------------------------------------------------------------------------------------------------------------------------------------------------------

Технический отчет: «Историко-культурная оценка территории, испрашиваемой по проекту «Кустовая площадка №8 (скв. №Р157), скважина №Р156 Крещенского месторождения с коридором коммуникаций» общей площадью 11,2174 га; «Кустовая площадка №12 (скв. №312) Центрально-Пурпейского месторождения с коридором коммуникаций» общей площадью 6,97 га; «Кустовая площадка №13 (скв. №314) Крещенского месторождения с коридором коммуникаций» общей площадью 11,2883 га (камеральный этап)»

Граф. прил. 5

Лист 1

Листов 1

Схема расположения проектируемых объектов.  
Космоснимок

М 1:70 000

Выполнил Корьякин А.С.

ООО «НПО  
«Северная археология - 1»

### СПИСОК ТЕКСТОВЫХ ПРИЛОЖЕНИЙ:

Текстовое приложение 1	Письмо-запрос на проведение государственной историко-культурной экспертизы от ООО «Пурнефть» исх. №АЭ-2 от 18.12.2018 г.	- 2 листа
Текстовое приложение 2	Письмо-запрос на проведение государственной историко-культурной экспертизы от ООО «Пурнефть» исх. №АЭ-1 от 18.12.2018 г.	- 2 листа
Текстовое приложение 3	Письмо-запрос на проведение государственной историко-культурной экспертизы от ООО «Пурнефть» исх. №АЭ-3 от 18.12.2018 г.	- 2 листа
Текстовое приложение 4	Письмо от ООО «Пурнефть» о предоставлении информации исх. №АЭ-4 от 19.12.2018 г.	- 1 лист



## ТЕКСТОВЫЕ ПРИЛОЖЕНИЯ



ООО «Пурнефть»  
107078, г. Москва, Большой  
Харитоньевский переулок, д. 24, стр. 11, Оф. 11  
ИНН 891022518, ОГРН 107891000013  
тел.: +7 (495) 664-83-90, e-mail: info@purneft.ru  
www.purneft.ru

от 18.12.2018 № 172  
На № \_\_\_\_\_ от \_\_\_\_\_

Директору  
ООО НПО «Северная археология-1»  
Визгалоу Г.П.

от: юридическое лицо

ООО «Пурнефть»

(наименование, организационно-правовая форма)

в лице Большаковой А.В.

действующей на основании

доверенности № 3-3345 от 19 сентября 2017г.

(наименование документа, реквизиты)

местонахождение: 107078, Россия, г. Москва,

Большой Харитоньевский переулок, д. 24, строение 11, офис 11

телефон, факс, электронная почта, 8 (495) 664-83-90, info@purneft.ru

почтовый адрес: 107078, Россия, г. Москва,

Большой Харитоньевский переулок, д. 24, строение 11, офис 11

банковские реквизиты:

БИК 044525659 Р/с 40702810100760009287

К/с 30101810745250000659

наименование банка и его отделения

ПАО «Московский кредитный банк»

### ПИСЬМО-ЗАПРОС

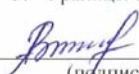
на проведение государственной историко-культурной экспертизы

Полное наименование юридического (физического) лица (официальное сокращенное наименование)	ООО «Пурнефть»
Фактический и юридический адрес/адрес постоянной регистрации	107078, Россия, г. Москва, Большой Харитоньевский переулок, д. 24, строение 11, офис 11
Наименование объекта/проекта, общая площадь	«Кустовая площадка №8 (скв. №Р157), скважина №Р156 Крещенского месторождения с коридорами коммуникаций» Собщ 11,2174 га.
Наименования всех объектов входящих в проект (для линейных объектов указываются линейные характеристики объекта, для площадных указывается площадь)	Скважина №Р156 Крещенского месторождения, S 0,3333га.  ВЛ 6кВ от отпайки от существующей линии ВЛ-6кВ Фидер №1 в районе разведочной скважины Р-155 до скважины №Р156 Крещенского? S 10,5673га., S 0.3168га.
Местоположение (район, лицензионный участок/месторождение, категория земельного участка)	Ямало-Ненецкий автономный округ, р-н Пуровский, Крещенское месторождение, Усть-Пурпейский лицензионный участок

Местоположение лесного участка (территориальный отдел, участковое лесничество, урочище, квартал, выдел)	Таркосалинское лесничество; Пурпейское участковое лесничество – 2239 (33,34,37,38)
Географические координаты объекта строительства (система координат WGS84/МСК86)	64,740596 76,551596
ФИО, контактный телефон, адрес электронной почты заявителя	Большакова Александра Васильевна, +7(3452)67-27-74, <a href="mailto:a.v.bolshakova@utmn.ru">a.v.bolshakova@utmn.ru</a>

Приложения:

1. Обзорная схема расположения земельных участков М 1:25 000 в 1 экз.;
2. Схема расположения земельных участков М 1:5 000 в 1 экз.;
3. Границы земельных участков в 1 экз. в формате \*tab.

  
(подпись)  
« 18 » декабря 2018 г.

Большакова А.В.  
(Ф.И.О. заявителя, законного представителя)



ООО «Пурнефть»  
107078, г. Москва, Большой  
Харитоньевский переулок, д. 24, стр. 11, Оф.11  
ИНН 89022538, ОГРН 107891000013  
тел.: +7 (495) 664-83-90, e-mail: info@purneft.ru  
www.purneft.ru

от 18.12.2018 № АЭ-1 Директору  
На № \_\_\_\_\_ от \_\_\_\_\_ ООО НПО «Северная археология-1»  
Визгалову Г.П.

от: юридическое лицо

ООО «Пурнефть»

(наименование, организационно-правовая форма)

в лице Большаковой А.В.

действующей на основании

доверенности № 3-3345 от 19 сентября 2017г.

(наименование документа, реквизиты)

местонахождение: 107078, Россия, г. Москва,

Большой Харитоньевский переулок, д. 24, строение 11, офис 11

телефон, факс, электронная почта, 8 (495) 664-83-90, info@purneft.ru

почтовый адрес: 107078, Россия, г. Москва,

Большой Харитоньевский переулок, д. 24, строение 11, офис 11

банковские реквизиты:

БИК 044525659 Р/с 40702810100760009287

К/с 30101810745250000659

наименование банка и его отделения

ПАО «Московский кредитный банк»

## ПИСЬМО-ЗАПРОС

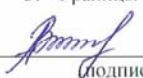
на проведение государственной историко-культурной экспертизы

Полное наименование юридического (физического) лица (официальное сокращенное наименование)	ООО «Пурнефть»
Фактический и юридический адрес/адрес постоянной регистрации	107078, Россия, г. Москва, Большой Харитоньевский переулок, д. 24, строение 11, офис 11
Наименование объекта/проекта, общая площадь	«Кустовая площадка №12 (скв. №312) Центрально-Пурпейского месторождения с коридором коммуникаций» Собщ 6,97га.
Наименования всех объектов входящих в проект (для линейных объектов указываются линейные характеристики объекта, для площадных указывается площадь)	Кустовая площадка №12 (скв. №312) Центрально-Пурпейского месторождения, S 4,7086га. Нефтегазопровод от кранового узла кустовой площадки №12 (скв. №312) Центрально-Пурпейского месторождения до точки врезки в крановый узел скв. №170, 52 П, S 0,0751га. Автомобильная дорога на кустовую площадку №12 (скв. №312) Центрально-Пурпейского месторождения от точки примыкания к автодороге на кустовые площадки скв. №170, №52П, S 1,297га. ВЛ 6кВ от отпайки от существующей линии ВЛ-6кВ Фидер №3 опора №68/28 до кустовой площадки №12 (скв. №312) Центрально-Пурпейского месторождения, S 0,8893га.

Местоположение (район, лицензионный участок/месторождение, категория земельного участка)	Ямало-Ненецкий автономный округ, р-н Пуровский, Крещенское месторождение, Усть-Пурпейский лицензионный участок
Местоположение лесного участка (территориальный отдел, участковое лесничество, урочище, квартал, выдел)	Таркосалинское лесничество; Пурпейское участковое лесничество – 2291 (25,90,98)
Географические координаты объекта строительства (система координат WGS84/MCK86)	64,720994 76,672402
ФИО, контактный телефон, адрес электронной почты заявителя	Большакова Александра Васильевна, +7(3452)67-27-74, <a href="mailto:a.v.bolshakova@utmn.ru">a.v.bolshakova@utmn.ru</a>

Приложения:

1. Обзорная схема расположения земельных участков М 1:25 000 в 1 экз.;
2. Схема расположения земельных участков М 1:5 000 в 1 экз.;
3. Границы земельных участков в 1 экз. в формате \*tab.

  
 (подпись)  
 « 18 » декабря 2018 г.

Большакова А.В.  
 (Ф.И.О. заявителя, законного представителя)



ООО «Пурнефть»  
107078, г. Москва, Большой  
Харитоньевский переулок, д. 24, стр. 11, Оф.11  
ИНН 891022518, ОГРН 107891000013  
тел.: +7 (495) 664-83-90, e-mail: info@purneft.ru  
www.purneft.ru

от 18.12.2018 № А-3  
На № \_\_\_\_\_ от \_\_\_\_\_

Директору  
ООО НПО «Северная археология-1»  
Визгалову Г.П.

от: юридическое лицо

ООО «Пурнефть»  
(наименование, организационно-правовая форма)  
в лице Большаковой А.В.  
действующей на основании  
доверенности № 3-3345 от 19 сентября 2017г.  
(наименование документа, реквизиты)  
местонахождение: 107078, Россия, г. Москва,  
Большой Харитоньевский переулок, д. 24, строение 11, офис 11  
телефон, факс, электронная почта, 8 (495) 664-83-90, info@purneft.ru  
почтовый адрес: 107078, Россия, г. Москва,  
Большой Харитоньевский переулок, д. 24, строение 11, офис 11  
банковские реквизиты:  
БИК 044525659 Р/с 40702810100760009287  
К/с 30101810745250000659  
наименование банка и его отделения  
ПАО «Московский кредитный банк»

### ПИСЬМО-ЗАПРОС


на проведение государственной историко-культурной экспертизы

Полное наименование юридического (физического) лица (официальное сокращенное наименование)	ООО «Пурнефть»
Фактический и юридический адрес/адрес постоянной регистрации	107078, Россия, г. Москва, Большой Харитоньевский переулок, д. 24, строение 11, офис 11
Наименование объекта/проекта, общая площадь	«Кустовая площадка №13 (скв. №314) Крещенского месторождения с коридором коммуникаций» Собщ 11,2883га.
Наименования всех объектов входящих в проект (для линейных объектов указываются линейные характеристики объекта, для площадных указывается площадь)	Кустовая площадка №13 (скв. №314) Крещенского месторождения, S 4,6902га. Автомобильная дорога на кустовую площадку №13 (скв. №314) Крещенского месторождения от точки примыкания к автодороге на кустовую площадку №8 (скв. №P157), S 1,7433га. Нефтегазопровод от Кустовой площадки №13 (скв. №314) Крещенского месторождения до точки врезки в крановый узел кустовой площадки №8 (скв. №P157), S 2,2488га. ВЛ 6кВ от отпайки от существующей линии ВЛ-6кВ Фидер №1 в районе кустовой площадки №8 (скв. №P157) до кустовой площадки №13 (скв. №314) Крещенского месторождения, S 2,6060га.

Местоположение (район, лицензионный участок/месторождение, категория земельного участка)	Ямало-Ненецкий автономный округ, р-н Пуровский, Крещенское месторождение, Усть-Пурпейский лицензионный участок
Местоположение лесного участка (территориальный отдел, участковое лесничество, урочище, квартал, выдел)	Таркосалинское лесничество; Пурпейское участковое лесничество – 2239 (12,22,25,28,34,54,55,65,75)
Географические координаты объекта строительства (система координат WGS84/МСК86)	64,778382 76,459374
ФИО, контактный телефон, адрес электронной почты заявителя	Большакова Александра Васильевна, +7(3452)67-27-74, <a href="mailto:a.v.bolshakova@utmn.ru">a.v.bolshakova@utmn.ru</a>

Приложения:

1. Обзорная схема расположения земельных участков М 1:25 000 в 1 экз.;
2. Схема расположения земельных участков М 1:5 000 в 1 экз;
3. Границы земельных участков в 1 экз.в формате \*tab.

  
(подпись)  
« 18 » декабря 2018 г.

Большакова А.В.  
(Ф.И.О. заявителя, законного представителя)



## Текстовое приложение 4



ООО «Пурнефть»  
107078, г. Москва, Большой  
Харитоньевский переулок, д. 24, стр. 11, Оф. 11  
ИНН 77-022518, ОГРН 107770000013  
тел.: +7 (495) 664-83-90, e-mail: info@purneft.ru  
www.purneft.ru

от 19.12.2018 № А9-4  
На № \_\_\_\_\_ от \_\_\_\_\_

Директору  
ООО «НПО «Северная археология-1»  
Визгалову Г.П.

Адрес: 628305, РФ, ХМАО-Югра, г. Нефтеюганск 5, а/я 398.  
Тел: +7 (3463) 29-46-23

от: юридическое лицо

ООО «Пурнефть»	
(наименование, организационно-правовая форма)	
в лице	Большаковой А.В.
действующей на основании	
доверенности № 3-3345 от 19 сентября 2017г.	
(наименование документа, реквизиты)	
местонахождение:	107078, Россия, г. Москва,
Большой Харитоньевский переулок, д. 24, строение 11, офис 11	
телефон, факс, электронная почта.	8 (495) 664-83-90, info@purneft.ru
почтовый адрес:	107078, Россия, г. Москва,
Большой Харитоньевский переулок, д. 24, строение 11, офис 11	
банковские реквизиты:	
БИК	044525659 Р/с 40702810100760009287
К/с	30101810745250000659
наименование банка и его отделения	
ПАО «Московский кредитный банк»	

### О предоставлении информации

Уважаемый Георгий Петрович!

В соответствии с пунктом 16 Постановления Правительства РФ от 15 июля 2009 г. №569 "Об утверждении Положения о государственной историко-культурной экспертизе" информирую Вас о том, что земельные участки под объекты по проектам:

«Кустовая площадка №12 (скв. №312) Центрально-Пурпейского месторождения с коридором коммуникаций», общей площадью 6,97 Га;

«Кустовая площадка №8 (скв. №P157), скважина №P156 Крещенского месторождения с коридорами коммуникаций» общей площадью 11,2174 Га;

«Кустовая площадка №13 (скв. №314) Крещенского месторождения с коридором коммуникаций», общей площадью 11,2883 Га. не поставлены на государственный кадастровый учет, сведения о зарегистрированных правах на объект культурного наследия и земельные участки в границах его территории не внесены. Тем самым получить сведения из государственного кадастра недвижимости на объекты по вышеперечисленным проектам не представляется возможным.

  
(подпись)  
«19» декабря 2018 г.

Большакова А.В.  
(Ф.И.О. заявителя, законного представителя)