

**Акт № 48-ИЧ-1218**  
**государственной историко-культурной экспертизы**  
**документации, содержащей результаты исследований, в соответствии с которыми**  
**определяется наличие или отсутствие объектов, обладающих признаками объекта**  
**культурного наследия, на земельных участках, подлежащих воздействию земляных,**  
**строительных, мелиоративных, хозяйственных работ по проекту: «Реконструкция**  
**объекта Детский сад на 120 мест в с. Антипаюта, в том числе затраты на ПИР», в**  
**Тазовском районе ЯНАО общей площадью 0.8816 га**

Настоящий Акт государственной историко-культурной экспертизы (далее – экспертиза) составлен в соответствии с Федеральным законом от 25.06.2002 г. № 73-ФЗ «Об объектах культурного наследия (памятниках истории и культуры) народов Российской Федерации», Положением о государственной историко-культурной экспертизе, утвержденным постановлением Правительства Российской Федерации от 15.07.2009 г. № 569.

<b>Дата начала проведения экспертизы:</b>	30 ноября 2018 г.
<b>Дата окончания экспертизы:</b>	20 декабря 2018 г.
<b>Место проведения экспертизы:</b>	город Тюмень
<b>Заказчик экспертизы:</b>	Общество с ограниченной ответственностью «Многопрофильная Инновационная Компания» (ООО «МИК»), РФ, Ямало-Ненецкий автономный округ, п. Тазовский, ул. Заводская 28
<b>Сведения об эксперте:</b>	
<b>Фамилия, имя, отчество</b>	<b>Чикунова Ирина Юрьевна</b>
<b>Образование</b>	высшее
<b>Специальность</b>	историк, археолог
<b>Ученая степень (звание)</b>	кандидат исторических наук
<b>Стаж работы</b>	30 лет
<b>Место работы и должность</b>	ИП Чикунова И.Ю.: Тюмень, Депутатская 119-150
<b>Реквизиты аттестации</b>	Приказ Минкультуры РФ № 961 от 20.07.2018
<b>Министерства культуры РФ</b>	г. «Об утверждении статуса аттестованного эксперта по проведению государственной историко-культурной экспертизы»
<b>Объекты экспертизы, на которые был аттестован эксперт</b>	- выявленные объекты культурного наследия в целях обоснования целесообразности включения данных объектов в единый государственный Реестр объектов культурного наследия (памятников истории и культуры) народов Российской Федерации - документы, обосновывающие включение объектов культурного наследия в единый государственный Реестр объектов культурного наследия (памятников истории и культуры) народов Российской Федерации; - документы, обосновывающие исключение

- объектов культурного наследия из единого государственного Реестра объектов культурного наследия (памятников истории и культуры) народов Российской Федерации
- земли, подлежащие воздействию земляных, строительных, мелиоративных, хозяйственных работ, предусмотренных статьей 25 Лесного кодекса Российской Федерации работ по использованию лесов (за исключением работ, указанных в пунктах 3, 4 и 7 части 1 статьи 25 Лесного кодекса Российской Федерации) и иных работ, в случае, если орган охраны объектов культурного наследия не имеет данных об отсутствии на указанных землях объектов культурного наследия, включенных в единый государственный Реестр объектов культурного наследия (памятников истории и культуры) народов Российской Федерации, выявленных объектов культурного наследия либо объектов, обладающих признаками объекта культурного наследия
  - документация или разделы документации, обосновывающие меры по обеспечению сохранности объекта культурного наследия, включенного в реестр, выявленного объекта культурного наследия либо объекта, обладающего признаками объекта культурного наследия, при проведении земляных, мелиоративных, хозяйственных работ, указанных в настоящей статье работ по использованию лесов и иных работ в границах территории объекта культурного наследия либо на земельном участке, непосредственно связанном с земельным участком в границах территории объекта культурного наследия.
  - документация, за исключением научных отчетов о выполненных археологических полевых работах, содержащая результаты исследований, в соответствии с которыми определяется наличие или отсутствие объектов, обладающих признаками объекта культурного наследия, на земельных участках, подлежащих воздействию земляных, строительных, мелиоративных, хозяйственных работ, указанных в настоящей статье работ по использованию лесов и иных работ.

## **1. Ответственность эксперта**

Эксперт несёт ответственность за несоблюдение принципов проведения историко-культурной экспертизы, установленных ст. 29 «Принципы проведения историко-культурной экспертизы» Федерального закона № 73-ФЗ от 25.06.2002 «Об объектах культурного наследия (памятников истории и культуры) народов Российской Федерации» согласно действующему законодательству РФ (ст. 307 Уголовного Кодекса РФ) и отвечает за достоверность и обоснованность сведений и выводов, изложенных в настоящем заключении экспертизы.

## **2. Цели и объекты экспертизы**

**Цель экспертизы:** определение наличия или отсутствия объектов культурного наследия, включенных в реестр, выявленных объектов культурного наследия либо объектов, обладающих признаками объекта культурного наследия, на земельном участке, подлежащем воздействию земляных, строительных, мелиоративных, хозяйственных работ, работ по использованию лесов (за исключением работ, указанных в пунктах 3, 4 и 7 части 1 статьи 25 Лесного кодекса Российской Федерации) и иных работ по проекту «Реконструкция объекта Детский сад на 120 мест в с. Антипаюта, в том числе затраты на ПИР», в Тазовском районе ЯНАО общей площадью 0.8816 га.

**Объект экспертизы:** документация, содержащая результаты исследований, в соответствии с которыми определяется наличие или отсутствие объектов, обладающих признаками объекта культурного наследия, на земельном участке, подлежащем воздействию земляных, строительных, мелиоративных, хозяйственных работ, работ по использованию лесов (за исключением работ, указанных в пунктах 3, 4 и 7 части 1 статьи 25 Лесного кодекса Российской Федерации) и иных работ по проекту: «Реконструкция объекта Детский сад на 120 мест в с. Антипаюта, в том числе затраты на ПИР», в Тазовском районе ЯНАО общей площадью 0.8816 га.

## **3. Перечень документов, представленных заявителем:**

1. Технический отчет. Историко-культурная оценка территории, испрашиваемой по проекту «Реконструкция объекта Детский сад на 120 мест в с. Антипаюта, в том числе затраты на ПИР», общей площадью 0.8816 га. В отчет включены кадастровые и градостроительные материалы земельного участка.

## **4. Сведения об обстоятельствах, повлиявших на процесс проведения и результаты экспертизы**

Обстоятельства, повлиявшие на процесс проведения и результаты экспертизы, отсутствуют.

## **5. Сведения о проведенных исследованиях с указанием примененных методов, объема и характера выполненных работ и их результатов**

При подготовке настоящего заключения изучена и проанализирована в полном объеме документация, представленная заказчиком. Методика исследования, обусловленная объектом и целью экспертизы, основана на сравнительно-историческом и ландшафтно-топографическом анализе закономерностей и особенностей в расположении объектов культурного наследия, известных на данной и сопредельных территориях. Для экспертизы привлечены *дополнительные* литературные данные и иные источники, дополняющие информацию о земельном участке с точки зрения обнаружения объектов культурного наследия и объектов, обладающих признаками объектов культурного наследия. Особое внимание уделялось материалам полевых и историко-архивных исследований 20-21 вв., картографическим материалам, космоснимкам земной поверхности участков землеотвода.

Имеющийся и привлеченный материал достаточен для подготовки заключения государственной историко-культурной экспертизы.

## **6. Факты и сведения, выявленные и установленные в результате проведенных исследований**

В представленном отчете, состоящем из 24 страницы, 4 графических и 1 текстового приложений, приведены результаты историко-культурных изысканий территории, испрашиваемой под проведение работ по проекту: «Реконструкция объекта Детский сад на 120 мест в с. Антипаюта, в том числе затраты на ПИР», в Тазовском районе ЯНАО общей площадью 0.8816 га. К отчету прилагаются обзорные карты-схемы, космоснимки и выкопировки из чертежей градостроительных планов земельного участка масштаба 1:1000 и 1:6000, в достаточной мере иллюстрирующие топографические особенности испрашиваемой территории, относящиеся к неперспективным зонам в исследуемой местности.

Историко-культурные (археологические и этнологические) исследования Тазовского района начались в 1926 году, проводились в 1960-70 гг. и продолжаются с 1991 г. по сей день.

Тазовский район в археологическом плане изучен слабо. Всего на территории района, площадь которого составляет более 170 тыс. кв. км, на сегодняшний день известно 25 объектов КН (археологии): в бассейне р. Таз и её притоков (15 объектов), в бассейне р. Мессояха и в юго-западной части Гыданского полуострова (10 объектов).

Археологические памятники, расположенные на территории Тазовского района хронологически отнесены к эпохе неолита, бронзы, раннего железного века и средневековья.

Наиболее ранний - неолитический комплекс демонстрирует каменный материал с поселения Торато 6. В эпоху бронзы в бассейнах рек Таз и Пур существовало этнокультурное образование, оставившее памятники тазовской археологической культуры. Она выделена на основе материалов стоянок Тазовская 4, Мыс 1 и 2А близ поселка Тазовский, бухта Находка. Данные памятники демонстрируют нам северную границу ареала гребенчато-ямочной орнаментальной традиции. Вместе с керамикой тазовского типа были встречены и каменные орудия: скребки, треугольные наконечники стрел, шлифованные изделия из сланца. Тазовские памятники предварительно датированы рубежом II — I тысячелетия н.э.

Эпоха раннего железного века представлена керамикой усть-полуйского типа с памятников Мыс 1, Мыс Па (верхние горизонты) и Мыс Пб (III в. до н.э. – III в н.э.), а также материалами с поселений расположенных на территории Гыданского п-ова - Торато 1,3,4.

Эпоху средневековья демонстрируют материалы с местонахождения Зимовье Мамеева, относящихся к кучиминскому этапу (VIII-IX в.), Тазовской литейной мастерской X-XIII вв. (кентусовский этап), с городища Большая Хэяха 1, поселения Торато 7 и стоянок Халцынейсая 1 и 2 керамика, декорированная в фигурно-печатном стиле и соотнесенная с тиутейсалинским типом керамики (V-VIII вв).

В 2013 г. в бассейне р. Таз под руководством Ткачева А.А. были проведены разведочные исследования. Им повторно были исследованы Тазовские стоянки и открыто три средневековых могильника – Тазовский 1, 3, 4, Нум-хия-сихэри 1, 2.

Анализ сведений о расположении выявленных объектов культурного наследия на территориях, близких по своим ландшафтным характеристикам к экспертируемому участку, позволил авторам сделать вывод о типичных местах обнаружения археологических объектов на территории Тазовского района, хотя и отмечается, что его территория исследована фрагментарно, точечно, поэтому общая картина заселения этого региона в доисторическое время требует дальнейших исследований. О принадлежности ранних насельников низовий Таза и Гыданского п-ова, в том числе проживавших на

территории планируемых работ, к определённой культуре можно говорить пока только предположительно.

Опыт полевых исследований показывает, что подавляющее большинство выявленных археологических объектов тяготеет к незатопляемым берегам водоемов и водотоков: первичных, а иногда и вторичных озёр, рек разного порядка. На небольших реках памятники чаще встречаются в их среднем и нижнем течении. Иногда археологические объекты располагаются вдали от рек, на водоразделах, на господствующих участках рельефа среди болот.

Установлено, что в административном отношении экспертируемый участок располагается в с. Антипаюта Ямало-Ненецкого автономного округа Тюменской области. Исследуемая территория расположена на востоке села между зданиями сельской администрации и сельского дома культуры, с востока граница участка примыкает к ул. Советской, в 100 м к 3 от берега р. Анти-паётаяха. Площадь территории в согласованных границах – 0,8816 га. Испрашиваемый участок неоднократно подвергался антропогенному и техногенному воздействию при благоустройстве с. Антипаюта.

По почвенно-географическому районированию Тазовский район расположен в Полярном (арктическом) географическом поясе, южная граница которого проходит севернее Северного полярного круга.

Анализ ландшафтно-топографических характеристик и знание закономерностей расположения изученных объектов культурного наследия в тундровых районах позволяет определить удобные места для проживания здесь людей в древности, средневековье и в новое время:

- Наличие достаточных для жизни биоресурсов:
  - близость водоема в большинстве случаев является самым необходимым условием для расположения объектов историко-культурного наследия;
  - сочетание двух или более ландшафтов, позволяющих вести комплексное хозяйство и использовать биоресурсы, учитывая цикличность урожая дикоросов и рождаемости промысловых животных;
- Близость транспортных путей (зимники, судоходные реки, нартовые дороги);
- Наличие хорошо дренированных, не затопляемых в паводок участков береговых террас и грив, особенно, занятых беломошными борами;
- Проточные, либо глубокие озера, что предотвращало замор и являлось наиболее удачным местом ловли методом запора, являющимся самым древним способом добычи рыбы. Также перспективными местами являются приустьевые участки рек, ручьев;
- Места расположения летних и зимних стойбищ коренного населения, ведущего традиционный образ жизни.

Эти признаки могут встречаться как в комплексе, так и по отдельности. В топографическом плане поселения эпохи камня и бронзы, как и более поздние зимние поселения оседлых рыболовов, в основном приурочены к берегам больших и малых рек, озёр, ручьев и проток. Летние стойбища рыболовов всех эпох обнаруживаются и на низких берегах озёр, и на сухих останцах в речных поймах. Остатки сезонных охотничьих и оленеводческих стойбищ встречаются в глубине лесных массивов, вдали от рек и озёр, по краям верховых болот. Городища строили на больших и малых реках, чаще всего на естественно укрепленных возвышенных местах: мысах, стрелках в устьях ручьев, на прямых береговых участках, ограниченных оврагами и балками, на одиноких сухих «островах» посреди болот.

В районах материковых возвышенностей известны археологические объекты, расположенные и на низких участках береговых террас, как рек, так и озёр. Почти все объекты в таких случаях приурочены к устьям притоков, а также ручьев и логов. В таких же условиях на сегодняшний день располагаются и некоторые этнографические объекты.

Еще одним из индикаторов присутствия объектов культурного наследия, в частности объектов археологии, является наличие на топографических основах относительно

современных объектов типа: сараев, рыбацких и охотничьих изб, развалин, кладбищ, летников, зимников, бывших населенных пунктов, урочищ и т.д. Часто в таких местах при натурном обследовании выявляются, кроме современных хозяйственных объектов, объекты археологии и этнографии. Это связано с традиционностью хозяйственного уклада местного населения и использованием одних и тех же мест, как в древности, так и в настоящее время. Новые населенные пункты зачастую возникали на месте существовавших в древности поселений или иных объектов.

К неперспективной зоне относятся участки, которые по ландшафтно-топографическим параметрам не соответствуют условиям, необходимым для размещения на них долговременных поселенческих комплексов, хозяйственных и культовых объектов, а также временных поселений, на которых не требуется постоянного присутствия человека. К неперспективным отнесены также участки, на которых выявление объектов культурного наследия на сегодняшний день технически невозможно. В первую очередь это площади, занятые различными видами болот. Заболоченные участки водоразделов не пригодны для поселений и могли использоваться только как полигоны для сбора дикоросов.

В соответствии с выделенными перспективными и неперспективными участками определяется необходимость и зона натурального исследования, а также методика его проведения.

Земельный участок на территории с. Антипаюта общей площадью 0,8816 га, испрашиваемый под размещение объекта «Детский сад на 120 мест», находится в 100 м к З от берега реки Анти-паётаяха. На участке неоднократно велись работы по благоустройству территории. Сведений о нахождении здесь каких-либо предметов, представляющих историко-культурную ценность, не имеется.

Исходя из этого следует признать, что в *натурном осмотре территории нет необходимости*. Изученные данные исторических, археологических и этнографических исследований, а также анализ топографических карт и космических снимков позволяют утверждать, что вероятность нахождения здесь в результате строительных работ каких-либо артефактов, представляющих историко-культурную ценность практически отсутствует.

Рельеф местности плоский, гипсометрические отметки довольно низкие и варьируются в пределах 32-33 м по Балтийской системе высот. Исторически проектируемый объект должен был располагаться на подболоченном слаборенированном участке террасы, поросшем кустарничковыми сообществами на глеевых тундровых почвах. Часть территории занята маленьким заболоченным озерцом, его притоком, берега которого также заболочены. В настоящее время естественная ландшафтная ситуация претерпела существенное изменение в результате антропогенного воздействия, связанного с благоустройством с. Антипаюта, что привело к частичному переотложению почвенных горизонтов и уничтожению естественного растительного покрова. Следует учесть, что работы по проекту «Реконструкция объекта Детский сад на 120 мест в с. Антипаюта, в том числе затраты на ПИР», общей площадью 0,8816 га, будет производиться на площадях, практически полностью преобразованных в ходе строительства объектов поселковой инфраструктуры, на многократно антропогенно- и техногенно-нарушенных поверхностях.

Ближайшие из известных памятников от испрашиваемого участка по проекту «Реконструкция объекта Детский сад на 120 мест в с. Антипаюта, в том числе затраты на ПИР», общей площадью 0,8816 га находятся в 156 км к ЮЮВ – пос. Торато 1-7; и в 118 км к ССЗ - мест. Тюрямоха 1.

Авторы констатируют, что в пределах экспертируемого участка объекты культурного наследия, включенные в Единый государственный реестр объектов культурного наследия РФ, выявленные объекты культурного наследия, объекты, обладающие признаками объектов культурного наследия, в том числе объекты

археологического наследия, охранные и защитные зоны объектов культурного наследия *отсутствуют*. В связи с этим необходимость проведения полевых натурных работ также отсутствует.

**7. Перечень документов и материалов, собранных и полученных при проведении экспертизы, а также использованной для нее специальной и справочной литературы:**

1. Федеральный закон от 25.06.2002 № 73-ФЗ «Об объектах культурного наследия (памятниках истории и культуры) народов Российской Федерации»;
2. Постановление Правительства РФ от 15.07.2009 № 569 «Об утверждении Положения о государственной историко-культурной экспертизе»;
3. Постановление Правительства РФ от 12.09.2015 № 972 «Об утверждении Положения о зонах охраны объектов культурного наследия (памятников истории и культуры) народов Российской Федерации»;
4. Приказ Министерства культуры РФ от 02.07.2015 № 1905 «Об утверждении порядка проведения работ по выявлению объектов, обладающих признаками объекта культурного наследия, и государственному учёту объектов, обладающих признаками объекта культурного наследия»;
5. Закон Ямало-Ненецкого автономного округа от 26 мая 2015 № 52-ЗАО «Об объектах культурного наследия (памятниках истории и культуры) народов Российской Федерации, расположенных на территории Ямало-Ненецкого автономного округа»;
6. «Положение о порядке проведения археологических полевых работ и составления научной отчётной документации». Утверждено постановлением Бюро историко-филологических наук Российской академии наук от 20.06.2018 г. № 32;
7. Приказ Министерства культуры РФ от 27.11.2015 № 2877 «О порядке передачи государству археологических предметов, обнаруженных физическими и (или) юридическими лицами в результате проведения изыскательских, проектных, земляных, строительных, мелиоративных, хозяйственных работ, указанных в статье 30 федерального закона от 25.06.2002 № 73-ФЗ «Об объектах культурного наследия (памятниках истории и культуры) народов Российской Федерации», работ по использованию лесов и иных работ»;
8. СП 47.13330.2012. Свод правил. Инженерные изыскания для строительства. Основные положения. Актуализированная редакция СНиП 11-02-96. Утверждён приказом Госстроя России от 10.12.2012 № 83/ГС.
9. Технический отчет. Историко-культурная оценка территории, испрашиваемой по проекту «Реконструкция объекта Детский сад на 120 мест в с. Антипаюта, в том числе затраты на ПИР», общей площадью 0.8816 га. Тобольск, 2018.

**8. Обоснования выводов экспертизы**

Изученная документация и привлеченные источники содержат полноценные сведения об испрашиваемом земельном участке и исчерпывающую информацию, соответствующую требованиям Федерального закона от 25.06.2002 г. № 73-ФЗ «Об объектах культурного наследия (памятниках истории и культуры) народов Российской Федерации», необходимую для принятия решения о возможности проведения земляных, строительных, мелиоративных, хозяйственных работ, работ по использованию лесов (за исключением работ, указанных в пунктах 3, 4 и 7 части 1 статьи 25 Лесного кодекса Российской Федерации) и иных работ.

Установлено, что участок, подлежащий воздействию по проекту «Реконструкция объекта Детский сад на 120 мест в с. Антипаюта, в том числе затраты на ПИР» в Тазовском районе ЯНАО общей площадью 0,8816 га, можно определить как территорию, не обладающую признаками наличия объектов культурного наследия. Хозяйственные

работы по проекту «Реконструкция объекта Детский сад на 120 мест в с. Антипаюта, в том числе затраты на ПИР», будет производиться на площадях, частично преобразованных в ходе строительства объектов поселковой инфраструктуры. В связи с этим необходимость проведения полевых натурных работ *отсутствует*.

## **9. Вывод экспертизы**

На основании рассмотренных документов, привлеченных литературных данных и иных источников, эксперт пришёл к следующим выводам: на земельном участке по проекту «Реконструкция объекта Детский сад на 120 мест в с. Антипаюта, в том числе затраты на ПИР» Тазовского района ЯНАО общей площадью 0,8816 га, объекты культурного наследия, включенные в Единый государственный реестр объектов культурного наследия РФ, выявленные объекты культурного наследия, объекты, обладающие признаками объектов культурного наследия, в том числе объекты археологического наследия, охранные и защитные зоны объектов культурного наследия отсутствуют.

Эксперт считает возможным (**положительное заключение**) проведение земляных, строительных, мелиоративных, хозяйственных работ, работ по использованию лесов и иных работ на земельном участке по проекту: «Реконструкция объекта Детский сад на 120 мест в с. Антипаюта, в том числе затраты на ПИР» Тазовского района ЯНАО общей площадью 0,8816 га без ограничений, связанных с осуществлением мероприятий по сохранению объектов культурного наследия.

В соответствии с пунктом 4 и 11 статьи 36 Федерального закона от 25.06.2002 N 73-ФЗ, в случае обнаружения в ходе проведения изыскательских, проектных, земляных, строительных, мелиоративных, хозяйственных работ, работ, предусмотренных статьями 25 Лесного кодекса Российской Федерации работ по использованию лесов (за исключением работ, указанных в пунктах 3, 4 и 7 части 1 статьи 25 Лесного кодекса Российской Федерации) и иных работ объекта, обладающего признаками объекта культурного наследия, в том числе объекта археологического наследия, заказчик указанных работ, технический заказчик (застройщик) объекта капитального строительства, лицо, проводящее указанные работы, обязаны незамедлительно приостановить указанные работы и в течение трех дней со дня обнаружения такого объекта направить в региональный орган охраны объектов культурного наследия письменное заявление об обнаруженном объекте.

Археологические предметы, обнаруженные в результате проведения изыскательских, проектных, земляных, строительных, мелиоративных, хозяйственных работ, указанных в статье 30 настоящего Федерального закона работ по использованию лесов и иных работ, подлежат обязательной передаче физическими и (или) юридическими лицами, осуществляющими указанные работы, государству в порядке, установленном федеральным органом охраны объектов культурного наследия.

## **Эксперт**

## **Перечень приложений к заключению экспертизы:**

Технический отчет. Историко-культурная оценка территории, испрашиваемой по проекту «Реконструкция объекта Детский сад на 120 мест в с. Антипаюта, в том числе затраты на ПИР», общей площадью 0.8816 га (камеральный этап). Тобольск, 2018.



**ООО «Многопрофильная Инновационная Компания»**

УДК: 902(571.122)

ББК: 63.4(2p5)

Инв. № \_\_\_\_\_

Гриф \_\_\_\_\_

Экз. \_\_\_\_\_

УТВЕРЖДАЮ  
Директор ООО  
«Многопрофильная Инновационная  
Компания»  
Д.В. Анисимов  
\_\_\_\_\_ 2018 г.



**ТЕХНИЧЕСКИЙ ОТЧЁТ**

**Историко-культурная оценка территории, испрашиваемой по проекту  
«Реконструкция объекта Детский сад на 120 мест в с. Антипаюта,  
в том числе затраты на ПИР». Общей площадью 0,8816 га.  
(камеральный этап)**

Исполнитель:  
Ю.Н. Квашнин  
к.и.н., с.н.с. ИПОС ТюмНЦ СО РАН,  
эксперт научно-технической сферы  
ФГБНУ НИИ Республиканский исследовательский  
научно-консультационный центр экспертизы  
Свидетельство № 06-02864



Тазовский, 2018

## АННОТАЦИЯ

Отчет – 24 с., 4 граф. прил.

**ТЮМЕНСКАЯ ОБЛАСТЬ, ЯМАЛО-НЕНЕЦКИЙ АВТОНОМНЫЙ ОКРУГ, ТАЗОВСКИЙ Р-Н, С. АНТИПАЮТА, Р. АНТИПАЮТАЯХА, ЗОНИРОВАНИЕ, НЕПЕРСПЕКТИВНАЯ ЗОНА, ИСТОРИКО-КУЛЬТУРНЫЕ ИССЛЕДОВАНИЯ, ОБЪЕКТ КУЛЬТУРНОГО НАСЛЕДИЯ, ПОСЕЛЕНИЕ, СТОЯНКА.**

Объектом исследования является территория, испрашиваемая под строительство по проекту «Реконструкция объекта Детский сад на 120 мест в с. Антипаюта, в том числе затраты на ПИР». Исследуемый участок в соответствии с административным делением располагается по адресу: ЯНАО, Тазовский район, с. Антипаюта, западнее д. 10 по ул. Ленина (Прил. 1, 2). Площадь земельного участка – 0,8816 га.

Работа проводится по заказу ООО «ЦентрГрадПроект». Цель работ на предварительном камеральном этапе исследования – подготовка рекомендаций для рациональной планировочной организации работ на испрашиваемой территории, при которых будет исключено негативное воздействие хозяйственной и природообразующей деятельности на объекты культурного наследия (в случае нахождения), попадающие в зону строительства.

Для выполнения поставленной цели решались следующие задачи:

- выявление закономерностей расположения выявленных объектов культурного наследия на побережье Тазовской губы, в среднем течении р. Анти-паеаяха близ с. Антипаюта, проведенное на основе анализа архивных материалов и литературных источников;
- анализ ландшафтно-топографической ситуации и выявление наиболее вероятных мест обнаружения объектов, обладающих признаками объектов культурного наследия на исследуемой территории;
- зонирование территории обустройства по степени вероятности нахождения на ней объектов, обладающих признаками объектов культурного наследия и определение зоны натурного обследования до начала хозяйственных работ.

До настоящего времени натурные археологические исследования на территории Тазовского района проводились неоднократно. В непосредственной близости от исследуемой территории объекты археологического наследия не обнаружены.

## Содержание

<b>Введение.....</b>	<b>3</b>
<b>1. Методика проведения зонирования.....</b>	<b>4</b>
<b>2. История археологического исследования Тазовского р-на ЯНАО.....</b>	<b>5</b>
<b>3. Краткая ландшафтно-топографическая характеристика района исследований с точки зрения благоприятности её заселения в древности.....</b>	<b>9</b>
<b>4. Зонирование экспертируемой территории.....</b>	<b>11</b>
<b>Заключение.....</b>	<b>12</b>
<b>Список источников и литературы.....</b>	<b>13</b>
<b>Список графических приложений.....</b>	<b>15</b>
<b>Графические приложения.....</b>	<b>16</b>

## Введение

В настоящем отчете представлены результаты камерального этапа историко-культурного исследования территории, испрашиваемой под строительство по проекту "Реконструкция объекта Детский сад на 120 мест в с. Антипаюта, в том числе затраты на ПИР". Работа проводится по заказу ООО «ЦентрГрадПроект». Исследуемый участок в соответствии с административным делением располагается по адресу: ЯНАО, Тазовский район, с. Антипаюта, западнее д. 10 по ул. Ленина (Прил. 1, 2). Площадь земельного участка – 0,8816 га.

Цель работ на предварительном камеральном этапе исследования – подготовка рекомендаций для рациональной планировочной организации работ на испрашиваемой территории, при которых будет исключено негативное воздействие хозяйственной и природопреобразующей деятельности на объекты культурного наследия (в случае нахождения), попадающие в зону строительства.

Для выполнения поставленной цели решались следующие задачи:

- выявление закономерностей расположения выявленных объектов культурного наследия в бассейне р. Антипаюта, проведенное на основе анализа архивных материалов и литературных источников;
- анализ ландшафтно-топографической ситуации и выявление наиболее вероятных мест обнаружения объектов, обладающих признаками объектов культурного наследия на исследуемой территории;
- зонирование территории обустройства по степени вероятности нахождения на ней объектов, обладающих признаками объектов культурного наследия и определение зоны натурного обследования до начала хозяйственных работ.

Для этого осуществлен сбор информации об объектах культурного наследия, относящихся к археологическому наследию, связанных с жизнедеятельностью древнего, средневекового населения и населения нового времени, в бассейне р. Антипаюта. До настоящего времени натурные археологические исследования на территории Тазовского района проводились неоднократно. В непосредственной близости от исследуемой территории объекты археологического наследия не обнаружены.

В соответствии с целью, поставленной на предварительном этапе исследования, на исследуемой территории были определены зоны (неперспективные) с различной степенью вероятности обнаружения объектов, обладающих признаками объекта культурного наследия, и выработаны рекомендации. На испрашиваемом участке объекты культурного наследия, включенные в Единый государственный реестр объектов культурного наследия (памятников истории и культуры) народов Российской Федерации, выявленные объекты культурного наследия, объекты, обладающие признаками объекта культурного наследия, и их зоны охраны отсутствуют.

## **1. Методика проведения зонирования**

Зонирование исследуемой территории по степени вероятности выявления объектов, обладающих признаками объекта культурного наследия, проводится на основании изучения исходной документации, включающее в себя:

- анализ архивных и литературных источников по древней и современной истории населения, проживавшего в пределах Тазовского района ЯНАО;
- выявление закономерностей расположения выявленных объектов культурного наследия в бассейне р. Антипаюта, проведенное по архивным источникам, литературным данным, а также исходя из опыта предшествующих исследований;
- анализ ландшафтно-топографической характеристики района, с точки зрения благоприятности ее заселения в древности, средневековье и в новое время, проведенный на основании изучения картографических материалов масштаба 1:1000 и соответствующей литературы;
- выявление зон на исследуемой территории с различной степенью вероятности обнаружения объектов, обладающих признаками объекта культурного наследия: перспективные, малоперспективные и неперспективные.

## **2. История археологического исследования Тазовского района**

В разные годы на территории п. Тазовский и Тазовского района, сотрудниками различных научных организаций проводились как камеральные, так и натурные работы. Несмотря на ежегодные археологические исследования, территория Тазовского района (особенно к северу от районного центра) остаётся изученной недостаточно.

Первые сведения об археологических памятниках на территории современного Ямало-Ненецкого автономного округа стали достоянием науки в конце XIX - начале XX веков. Основным материалом, касающимся археологических культур региона, получен на протяжении последних 70-80 лет. Благодаря исследованиям нескольких поколений отечественных ученых на территории ЯНАО стали известны археологические памятники практически всех эпох - камня, бронзы и железа [История Ямала, 2010].

Несмотря на активное промышленное освоение последних лет, территория Тазовского района является одной из наиболее малоизученных в историко-культурном плане районов ЯНАО. Согласно перечню выявленных объектов культурного наследия в настоящее время в пределах Тазовского района известно 38 объектов культурного наследия, из них 26 - археологических, ещё 12 относятся к объектам этнической культуры [<http://nasledie89.yanao.ru> – дата обращения 12.03.2018].

В 1926-27 годах в низовьях Оби и в устье Таза работала Тазовская экспедиция Русского географического общества, возглавляемая Кольсом Р. Е. Было обследовано городище Мангазея, местоположение которого установлено было еще в конце XIX в. экспедицией под руководством Кушелевского. Тогда же в нижнем течении р. Таз открыта стоянка Тазовская IV эпохи бронзы, а около летовья Мамеева собрана коллекция средневековых бронзовых вещей (рукоять ножа, подвеска в виде фигурки птицы, украшения костюма), датированная концом I – нач. II тыс. н. э. [Лашук, Хлобыстин, 1986; Чернецов, 1957].

В конце 20-х годов на Ямале проводит раскопки Чернецов В. Н. [1935]. В 1930-40 годах он проводил археолого-этнографические экспедиции в Нижнем Приобье. Результатом исследования древностей региона стала разработанная им культурно-хронологическая схема развития населения Нижнего Приобья с древнейших времен до 2 тыс. н. э., в нее также вошли и памятники Тазовского района [Чернецов, 1953, 1957].

В 1960 году полевые исследования проводятся экспедициями МГУ и ЛО ИА АН СССР на Ямале, в устье Таза, в южной части Обской губы и в низовьях Оби.

В 1963 году историко-этнографической экспедицией МГУ под руководством Лашука Л. П. на левом берегу р. Таз, в окрестностях п. Тазовский, выше его, было выявлено три археологических памятника – поселение и жертвенное место Мыс 1, поселения Мыс 2А и Мыс 2Б эпох поздней бронзы - раннего железного века. На основе материалов стоянок Тазовская 4, Мыс 1 и Мыс 2А, бухта Находка, были выявлены своеобразные комплексы бронзового века с керамикой тазовского типа. Вместе с керамикой тазовского типа были встречены и каменные орудия: скребки, треугольные наконечники стрел, шлифованные изделия из сланца, предварительно датированные рубежом II - I тысячелетия до н. э. Помимо материалов эпохи бронзы были выявлены комплексы раннего железного века с керамикой усть-полуйского типа, распространенные не только в бассейне Таза, но и в устье Оби [Лашук, 1965; Лашук, Хлобыстин, 1986].

В 1969 году Мангазейской экспедицией Ленинградского отделения Института археологии Научно-исследовательского института Арктики и Антарктики и Ленинградского отделения Института археологии АН СССР под руководством Белова М. И. на правом берегу р. Таз, в 7 км выше по течению от устья р. Русской (Луцеяха), был выявлен памятник археологии Тазовская литейная мастерская. В 1970-е года Л.П. Хлобыстиным и О.В. Овсянниковым проведено обследование памятника, на основании анализа бронзовых артефактов Тазовская мастерская была датирована X-XIII вв. н. э. [Хлобыстин, Овсянников, 1973].

После этого, только в 2002 году археологическая карта Тазовского района была дополнена новыми памятниками. Археолого-палеоантропологической экспедицией ИПОС СО РАН было проведено обследование Гыданского полуострова, где на территории Находкинского нефтегазового месторождения на террасе р. Мессопарод и оз. Торато открыты и исследованы поселения Торато 1-7, датирующиеся широким хронологическим диапазоном от эпохи неолита до средневековья [Волков, 2002ф].

В 2004 году экспедицией ООО «НПО «Северная Археология-1» под руководством Визгалова Г. П. были проведены научно-исследовательские работы по рекогносцировочному археологическому исследованию бассейна р. Таз, в результате чего были открыты: поселения Тазовское 1, Тазовское 4, могильник Тазовский 2 и местонахождения Тазовское 3, Тазовское 5, Тазовское 6. Выявленные и обследованные объекты охватывают временной период от эпохи бронзы до новейшего времени [Визгалов, 2005ф].

В 2006 году группой археологов под общим руководством Визгалова Г. П. проведено натурное обследование земельных участков, испрашиваемых под строительство объектов Пякихинского лицензионного участка. В результате работ объекты культурного наследия не выявлены [Визгалов, 2006ф].

В 2007 году омские археологи у с. Газ-Сале обследовали ранее выявленный памятник нового времени Зимовье Мамеева, которому присвоили наименование поселение Газ-Сале 1. Кроме этого было найдено жертвенное место Газ-Сале 2, датируемое серединой – второй половиной II тыс. н. э. [Прищенко, 2007ф].

В 2007 году разведочной группой под руководством Визгалова Г. П. проведено натурное обследование земельных участков в зоне строительства конденсатопровода на территории Тазовского и Пуровского районов. В результате проведенных работ объектов культурного наследия не выявлено [Визгалов, 2007ф].

В 2007 году экспертной группой ООО «НПО «Северная археология - 1» под руководством Рудковской М. А. проведено натурное обследование земельных участков в зоне строительства газового конденсатопровода от Заполярного НКГМ. В результате проведенных работ объектов культурного наследия выявлено не было [Рудковская, 2007ф].

В июне 2009 года разведочной группой ООО «НПО «Северная археология - 1» под руководством Чибирика В. Э. проведено натурное обследование участков, испрашиваемых под проекты: «Транспортная система жидких углеводородов с месторождений Большехетской впадины», «Транспорт газа с Хальмерпаютинского месторождения до Пякихинского месторождения». В результате работ объекты культурного наследия не выявлены [Чибирик, 2009(а)ф; 2009(б)ф].

В октябре-ноябре 2010 года разведочной группой ООО «НПО «Северная археология - 1» проводилось натурное обследование в Тазовском и Пуровском районах ЯНАО на территории, испрашиваемой под строительство трубопроводной системы «Заполярье – НПС «Пур-Пе». В результате работ объекты культурного наследия не выявлены [Коноваленко, 2011ф].

В 2010 году разведочной группой ООО «НПО «Северная археология-1» под руководством Пархимович С. Ю. проводились историко-культурные изыскания на земельных участках, испрашиваемых по проекту «Нефтепроводная система «Ямал», на территории Тазовского, Красноселькупского и Пуровского районов ЯНАО. На участках обследования объектов культурного наследия не выявлено [Пархимович, 2011(а)ф].

В 2011 году разведочной группой ООО «НПО «Северная археология - 1» под руководством Пархимович С. Ю. проводилось натурное обследование земельных участков, испрашиваемых под строительство объектов: нефтепровод УПН Русского месторождения – ПСП «Заполярье» нефтепроводной системы «Ямал», «Обустройство кустовой площадки №7 Русского месторождения». На участках обследования объектов культурного наследия не выявлено [Пархимович, 2011(б)ф, 2011(в)ф].

В 2012 году под руководством Коноваленко М. В. были проведены раскопки Тазовской литейной мастерской. В результате археологических работ получена коллекция из 85 артефактов, датирующихся X-XIII вв. н.э. (кынгусовский этап). Коллекция артефактов подтверждает наличие металлообработки непосредственно на памятнике (шлаки, крицы, медные пластины, бракованные изделия и т.п.), характеризует материальную культуру и торгово-обменные связи населения [Коноваленко, 2013ф].

В том же году под руководством Коноваленко М. В. проведено разведочное обследование правого берега бассейна р. Таз. В результате разведочных работ на правом берегу реки Сорьяха выявлено поселение Сорьяха 1, предварительно датированное эпохой позднего бронзового века (рубеж II-I тыс. до н. э.) [Коноваленко, 2012ф].

В 2013 году разведочной группой ООО «НПО «Северная археология - 1» под руководством Никулина М. С. проведено натурное обследование по объектам: «Разведочная скважина № 17Р Салекапского месторождения», «Разведочная скважина №2023Р Пякяхинского месторождения», «Обустройство Западно-Мессояхского и Восточно-Мессояхского месторождений. Напорный нефтепровод ЦПС Восточно-Мессояхского месторождения – ПСП – ГНПС №1 трубопроводной системы «Заполярье – НПС «Пурпе», «Обустройство Западно и Восточно-Мессояхского месторождений», «Транспортная система жидких углеводородов с месторождений Большехетской впадины». В результате работ объекты культурного наследия не выявлены [Никулин, 2013(а)ф; Никулин, 2013(б)ф; Никулин, 2013(г)ф; Никулин, 2013(д)ф; Никулин, 2013(е)ф].

В том же году разведочной группой ООО «НПО «Северная археология - 1» проведено историко-культурное обследование земельных участков, испрашиваемых по проектам: «ПС 220 кВ Славянская с ВЛ 220 кВ Ермак – Славянская №1,2» и «ВЛ 220 кВ Исконная – Ермак». В процессе работ выявлены этнографические объекты, обладающие признаками объектов КН: могильники Малая Хэяха 1 и 2 [Никулин, 2013(в)ф].

В 2013-2014 годах в бассейне р. Таз под руководством Ткачева А. А. была проведена археологическая разведка, в результате которой были открыты могильники Тазовский 3, 4; Нум-хибя-сихэри 1, 2 эпохи средневековья, и два поселения Нум-хибя-сихэри 3, 4 эпохи раннего железного века [Ткачев, 2014ф, 2015ф].

В 2015 году на западном побережье Гыданского полуострова, в районе мыса Халцынейсая, были проведены археологические исследования, под руководством Еньшина Д. Н. в результате чего открыты две средневековые стоянки – Халцынейсая 1 и 2. Найденная керамика декорирована в фигурно-печатном стиле, и была соотнесена исследователем с тунгусо-саамским типом керамики (V-VIII вв.) [Еньшин, 2015ф].

В 2016 г. в на территории Тазовского района под руководством Ткачева А. А. были проведены археологические исследования, в результате которой были открыты могильник Нум-хибя-сихэри 5 эпохи средневековья, и поселения Нум-хибя-сихэри 6 эпохи средневековья [Ткачев, 2017ф].

Кроме археологических объектов на территории Тазовского района зафиксированы 12 этнографических объектов (промысловые стоянки, хальмеры, святилища и т.п.) имеющих большое значение для изучения материальной и духовной культуры автохтонного населения.

В 2017 году на территории Тазовского района разведочной группой ООО «НПО «Северная археология - 1» под руководством Корьякина А. С. проведено натурное обследование по проекту «Обустройство Восточно-Мессояхского месторождения. Кусты скважин №№ 22, 23, 40, 44, 53, 61, 62, 63, 64, 78, 82, 83, 85, 86, 87, 88, 91, 92, 111, 112, 113 с коммуникациями». В результате проведенных работ, в пределах зоны обязательного осмотра и непосредственной близости от обследованных участков объектов культурного наследия не выявлено [АКТ № 451 ГИКЭ].

Ближайшие из известных памятников от испрашиваемого участка по проекту «Реконструкция объекта Детский сад на 120 мест в с. Антипаюта, в том числе затраты на



ПИР», общей площадью 0,8816 га находятся в 155,5 км к ЮЮВ – пос. Торато 1-7; и в 118 км к ССЗ - мест. Торамюяха 1 (Прил. 4).

В результате анализа историко-культурной изученности установлено, что объектов культурного наследия в непосредственной близости от территории, спрашиваемой по проекту не выявлено.

### **3. Краткая ландшафтно-топографическая характеристика района исследований с точки зрения благоприятности её заселения в древности**

По физико-географическому районированию территория, подлежащая воздействию строительных работ по проекту «Реконструкция объекта Детский сад на 120 мест в с. Антипаюта, в том числе затраты на ПИР», расположена в северной части Западно-Сибирской равнины. По схеме геоморфологического районирования исследуемая территория, относится к Иртышско-Обской области преимущественно низких и средневысотных ступеней, к Пур-Тазовскому блоку низких морских и аллювиально-озерных террас, в частности к третьей (30-50 м над уровнем моря) морской и лагунно-лайдовой террасе [Атлас ЯНАО, 2004].

Реки, как правило, имеют извилистые меандрирующие русла и берут начало в болотах или болотных озерах на водоразделе, соединяя их в цепочки. Водный режим характеризуется весенне-летним половодьем, летними и осенними паводками. Продолжительность ледостава составляет менее 210 дней и, как правило, укладывается в границы с 25 октября по 5 июня. Согласно карте ландшафтного районирования рассматриваемая территория относится к Западно-Сибирской равнинной стране, Ямало-Гыданской тундровой области, Тазовской провинции, в пределах Пур-Тазовского пойменного района. Согласно классификации ландшафтов, участок относится к подклассу низменных равнин, к заторфованным и заозеренным низинам с плоскобугристыми кустарничково-мохово-лишайниковыми мерзлыми торфяниками на тундрово-болотных почвах пятен [Атлас ЯНАО, 2004].

Согласно геоботаническому районированию территория в бассейне р. Антипаюта относится к зоне лугов и кустарников в долинах рек, а конкретно к рядам сообществ осоковых, вейниковых лугов и кустарниковых тундр на участках среднего экологического уровня в устьях крупных рек [Атлас ЯНАО, 2004].

Почвенный покров аллювиальный дерновый и луговой кислый и слабокислый. На основании почвенно-географического районирования экспертируемый участок относится к зоне тундровых глеевых и тундровых иллювиально-гумусовых почв субарктики в Евразийской полярной почвенно-биоклиматической области. Зона представлена фацией очень холодных мерзлотных почв, округом плоских песчано-глинистых морских равнин с интразональными болотно-тундровыми почвами (более 50%) [Атлас ЯНАО, 2004].

Рельеф местности здесь плоский, гипсометрические отметки довольно низкие и варьируются в пределах 32-33 м по Балтийской системе высот. Исторически проектируемый объект должен был располагаться на подболоченном слабодренированном участке террасы, поросшем кустарничковыми сообществами на глеевых тундровых почвах. Часть территории занята маленьким заболоченным озерцом, его притоком, берега которого также заболочены. В настоящее время естественная ландшафтная ситуация претерпела существенное изменение в результате антропогенного воздействия, связанного с благоустройством с. Антипаюта, что привело к частичному переотложению почвенных горизонтов и уничтожению естественного растительного покрова. Кроме этого, работы по проекту «Реконструкция объекта Детский сад на 120 мест в с. Антипаюта, в том числе затраты на ПИР», общей площадью 0,8816 га, будет производиться на площадях, частично преобразованных в ходе строительства объектов поселковой инфраструктуры, на антропогенно- и техногенно-нарушенных поверхностях почвы.

Территориальной принадлежностью испрашиваемого объекта обусловлены и характерные климатические особенности. Климатическая характеристика принята согласно СНиП по ближайшей метеостанции п. Тазовский. Район работ находится с арктическим поясе, в тундровой полосе, Тазовской зоне (средняя температура февраля -21 - -27°C).

Зимы здесь морозные и продолжительные с сильными холодными ветрами и длятся, как правило, с середины октября по начало мая, а самый холодный месяц приходится на январь со средним температурным показателем в  $-25,9^{\circ}\text{C}$ .

Устойчивый снежный покров формируется в последней декаде октября и сохраняется 220-240 дней. Средняя высота снежного покрова 44,7 см. Число дней с устойчивыми морозами менее 190-200. Теплый период года приходится на короткий период с июня по сентябрь, с самым теплым месяцем - июлем со среднемесячной температурой в  $16^{\circ}\text{C}$ . Нередко в это время года наблюдается сильная жара, а воздух может прогреваться до  $+32^{\circ}\text{C}$ .

На протяжении всего года выпадает количество осадков, не превышающее 552 мм в год.

Число дней без солнца колеблется в пределах 150-175 дней. Несмотря на то, что среднегодовая температура воздуха колеблется в пределах  $-6,8^{\circ}\text{C}$ , абсолютный минимум зарегистрирован на уровне  $-62,6^{\circ}\text{C}$ , а абсолютный максимум  $+32,6^{\circ}\text{C}$ . Среднегодовая скорость ветра 4,8 м/с, как правило, дующего с южных направлений.

Анализ ландшафтно-топографических характеристик и знание закономерностей расположения изученных объектов культурного наследия в этих районах позволяет определить удобные места для проживания здесь людей в древности, средневековье и в новое время.

Среди факторов, обуславливающих выбор места поселения, наиболее важными являются:

1. наличие водоема;
2. наличие вблизи транспортного пути, в качестве которого использовались реки или системы проточных озер;
3. наличие приподнятой над окружающим рельефом, хорошо дренируемой площадки.
4. наличие мест, позволяющих заниматься рыбной ловлей, охотой и оленеводством.

В первую очередь это хорошо дренированные приречные участки, занятые сосновыми ягельниками, а также кустарничково-зеленомошными лесами на подзолистых и дерново-подзолистых почвах, в основе которых лежат песчано-супесчаные почвообразующие породы. Условно перспективны возвышенные участки и отдельно стоящие гряды, также занятые лесами, в случае их небольшого отдаления от рек, ручьев или озер.

Дренированные участки водоразделов, заметно приподнятые над заболоченными участками междуречий, пригодны для поселений только при незначительной близости водоема – источника питьевой водой. Обводненные и заболоченные участки леса, приуроченные к торфяно-перегнойно-глеевым почвам, потенциально могли быть заселены людьми в прошлом, в более сухие климатические периоды.

Слабо дренированные и заболоченные участки водоразделов не пригодны для поселений и могли использоваться только как полигоны для сбора дикоросов. Начало формирования торфяников в северной тайге датируется ранне-атлантическим временем (7840 л.н.) [Хотинский, Климанов, 1985; Болотные системы Западной Сибири, 2001], севернее в лесотундре заторфовывание началось еще раньше – в бореальном и предбореальном периоде [Болотные системы Западной Сибири, 2001]. Следовательно, в районе исследования уже в древности существовали болотные ландшафты, постепенно в условиях избыточного увлажнения захватывающие окружающие пространства. Памятники, располагавшиеся в древности на плоских, ныне заболоченных участках невозможно диагностировать визуально, они перекрыты слоем торфа, а рельеф деформирован пучением грунтов и термокарстом. Участки местности, занятые олиготрофными и мезотрофными болотами, были не пригодны для проживания уже в древности.

#### **4. Зонирование исследуемой территории**

На основании имеющихся данных, можно сделать предположения о степени перспективности исследуемой территории для поиска объектов, обладающих признаками объекта культурного наследия, связанных с жизнедеятельностью древнего, средневекового населения и населения нового времени. Историко-культурное зонирование исследуемой территории выполнено на основании анализа ландшафтно-топографической характеристики района с точки зрения благоприятности её заселения в древности, с учетом опыта предшествующих исследователей и закономерностей расположения археологических объектов.

Район исследования расположен в бассейне р. Антипаютаяха. Территория участка находится в зоне застройки жилыми зданиями хозяйственными постройками. Она неоднократно подвергалась благоустройству, в ходе которого объекты культурного наследия выявлены не были.

В результате проведения зонирования территории исследования по степени вероятности обнаружения объектов, обладающих признаками объекта культурного наследия, относящихся к археологическому наследию, связанных с жизнедеятельностью древнего, средневекового населения и населения нового времени площадь исследуемого участка отнесена к неперспективной зоне. Обнаружение объектов, обладающих признаками объекта культурного наследия, здесь не представляется возможным. В связи с этим необходимость проведения полевых натурных работ отсутствует.

## **Заключение**

В соответствии с целью, поставленной на предварительном этапе исследования, проведено зонирование территории, испрашиваемой под объект «Реконструкция объекта Детский сад на 120 мест в с. Антипаюта, в том числе затраты на ПИР, общей площадью 0,8816 га. Работа проводится по заказу ООО «ЦентрГрадПроект».

Исходя из ландшафтно-топографической характеристики участков, площадь отнесена неперспективной зоне. Обнаружение объектов, обладающих признаками объекта культурного наследия, в неперспективной зоне не представляется возможным. В связи с этим необходимость проведения полевых натурных работ отсутствует.

В ходе проведения строительных работ необходимо выполнять следующие рекомендации по обеспечению сохранности неучтенных объектов культурного наследия, обнаружение которых невозможно при применении современных научных методик и может иметь случайный характер:

- руководствоваться требованиями пункта 4 статьи 36 Федерального закона от 25.06.2002 № 73-ФЗ «Об объектах культурного наследия (памятниках истории и культуры) народов Российской Федерации»: «В случае обнаружения в ходе проведения изыскательских, проектных, земляных, строительных, мелиоративных, хозяйственных работ, указанных в статье 30 настоящего Федерального закона работ по использованию лесов и иных работ объекта, обладающего признаками объекта культурного наследия, в том числе объекта археологического наследия, заказчик указанных работ, технический заказчик (застройщик) объекта капитального строительства, лицо, проводящее указанные работы, обязаны незамедлительно приостановить указанные работы и в течение трёх дней со дня обнаружения такого объекта направить в региональный орган охраны объектов культурного наследия письменное заявление об обнаруженном объекте культурного наследия...». Для территории, где будут проводиться работы, наличие объекта, обладающего признаками объекта культурного наследия, определяется нахождением предметов (случайные находки) или остатков сооружений, имеющих признаки историко-культурной ценности, например, обломки керамических сосудов, погребения, целые и фрагментированные изделия их различных материалов отличные от современных, руины построек и сооружений в плохой сохранности т.д.;

- в случае обнаружения в процессе строительных работ археологических предметов (случайные находки), необходимо руководствоваться требованиями пункта 11 статьи 36 Федерального закона от 25.06.2002 № 73-ФЗ «Об объектах культурного наследия (памятниках истории и культуры) народов Российской Федерации»: «Археологические предметы, обнаруженные в результате проведения изыскательских, проектных, земляных, строительных, мелиоративных, хозяйственных работ, указанных в статье 30 настоящего Федерального закона работ по использованию лесов и иных работ, подлежат обязательной передаче физическими и (или) юридическими лицами, осуществляющими указанные работы, государству в порядке, установленном федеральным органом охраны объектов культурного наследия».

За разъяснением дальнейших действий необходимо обратиться в орган исполнительной власти, уполномоченный в области охраны объектов культурного наследия. На территории Ямало-Ненецкого автономного округа органом исполнительной власти, уполномоченный в области охраны объектов культурного наследия, является Служба государственной охраны объектов культурного наследия Ямало-Ненецкого автономного округа г. Салехард.

## Список источников и литературы

### Источники

АКТ №451/138-1-17/СП государственной историко-культурной экспертизы земель, подлежащих воздействию земляных, строительных, мелиоративных, хозяйственных работ, предусмотренных статьей 25 Лесного кодекса Российской Федерации работ по использованию лесов (за исключением работ, указанных в пунктах 3,4 и 7 части 1 25 Лесного кодекса Российской Федерации) и иных работ, по проекту «Обустройство Восточно-Мессояхского месторождения. Кусты скважин №№ 22, 23, 40, 44, 53, 61, 62, 63, 64, 78, 82, 83, 85, 86, 87, 88, 91, 92, 111, 112, 113 с коммуникациями». – 2017.

Визгалов Г. П. Отчет о НИР «Археологическое обследование бассейна реки Таз в Тазовском р-не ЯНАО (натурное)». Нефтеюганск, 2005.

Визгалов Г. П. Археологическое обследование бассейна р. Таз в Тазовском районе ЯНАО, проведенное летом 2005 года. – Нефтеюганск, 2005(б).

Визгалов Г. П. Отчет о НИР. Историко-культурная экспертиза земельных участков, испрашиваемых под строительство разведочных скважин №№ Р-2005, Р-2015, Р-2021 на Пяяхинском лицензионном участке в Тазовском районе ЯНАО. – Нефтеюганск, 2006.

Визгалов Г. П. Отчет о НИР. Проведение полевых исследований в зоне строительства газового конденсатопровода от Заполярного НГКМ на УПТК Уренгойского НГКМ на территории Пуровского и Тазовского районов ЯНАО. – Нефтеюганск, 2007.

Волков Е. Н. Отчет о НИР «Газопровод ДКС «Находкинская» – КС-1-2 «Ямбургская» (ОСОС). Натурное обследование в 2002 году. Тюмень, 2002.

Еньшин Д. Н. Отчет о НИР. «Археологические исследования на территории Утреннего месторождения в Тазовском районе Тюменской области в 2015 году».Т.1. Тюмень, 2015.

Коноваленко М. В. Отчет о историко-культурной экспертизе земельных участков, испрашиваемых под строительство трубопроводной системы «Заполярье – НПС «Пур-Пе» в Тазовском и Пуровском районах ЯНАО в 2010 г. – Нефтеюганск, 2011 г.

Коноваленко М. В. Отчет о НИР. Аварийные раскопки разрушающегося объекта культурного наследия «Тазовская литейная мастерская» в Тазовском районе Ямало-Ненецкого автономного округа в 2012 г. – Нефтеюганск, 2013.

Коноваленко М. В. Отчет о НИР. Проведение археологических разведочных работ в бассейне р. Таз в 2012 г. – Нефтеюганск, 2012.

Никулин М. С. Отчет о НИР. Историко-культурное обследование земельных участков, испрашиваемых по проекту: «Транспортная система жидких углеводородов с месторождений Большехетской впадины» в Тазовском районе Ямало-Ненецкого автономного округа, в 2013 г. Нефтеюганск, 2013(е).

Никулин М. С. Отчет о НИР. Историко-культурное обследование участков под проект «Обустройство Западно - и Восточно-Мессояхского месторождений», проведенное в Тазовском районе Ямало-Ненецкого автономного округа в 2013г (натурное обследование). – Нефтеюганск, 2013(д).

Никулин М. С. Отчет о НИР. Историко-культурные изыскания (камеральное исследование и натурное обследование) земельного участка по объекту «Разведочная скважина № 17Р Салекаптского месторождения», проведенные в Тазовском районе ЯНАО в 2013 году. – Нефтеюганск, 2013(а).

Никулин М. С. Отчет о НИР. Историко-культурные изыскания (камеральное исследование и натурное обследование) земельных участков по объекту «Разведочная

скважина №2023Р Пякихинского месторождения», проведенные в Тазовском районе ЯНАО в 2013 году. – Нефтеюганск, 2013(б).

Никулин М. С. Отчет о НИР. Натурное обследование участков под проект «Обустройство Западно-Мессояхского и Восточно-Мессояхского месторождений. Напорный нефтепровод ЦПС Восточно-Мессояхского месторождения – ПСП – ГНПС №1 трубопроводной системы «Заполярье – НПС «Пурпе» в Тазовском районе Ямало-Ненецкого автономного округа. – Нефтеюганск, 2013(г).

Никулин М. С., Пархимович С. Ю. Отчет о НИР. Историко-культурное обследование земельных участков, испрашиваемых по проектам: «ПС 220 кВ Славянская с ВЛ 220 кВ Ермак – Славянская №1,2» и «ВЛ 220 кВ Исконная – Ермак», проведенное в Тазовском районе Ямало-Ненецкого автономного округа в 2013г. (натурное обследование). – Нефтеюганск, 2013(в).

Пархимович С. Ю. Отчет о натурном обследовании земельных участков под проект «Нефтепроводная система Ямал», проведенном на территории Тазовского, Красноселькупского и Пуровского районов ЯНАО в 2010 г. – Нефтеюганск, 2011(а).

Пархимович С. Ю. Отчет о НИР (камеральное исследование и натурное обследование) территории, испрашиваемой под строительство объекта «Нефтепровод УПН Русского месторождения – ПСП «Заполярье». Нефтепроводная система «Ямал» в Тазовском районе ЯНАО, проведенные в 2011 году. – Нефтеюганск, 2011(б).

Пархимович С. Ю. Отчет о НИР. Натурное обследование земельного участка под проект «Обустройство кустовой площадки №7 Русского месторождения», проведенное на территории Тазовского района ЯНАО в 2011 г. – Нефтеюганск, 2011(в).

Прищенко С. В. Отчет о НИР «О разведке памятников археологии экспедиции Омского ГПУ в 2007 году в Пуровском, Приуральском, Тазовском, Красноселькупском районах ЯНАО». Омск, 2007.

Рудковская М. А. Отчет о НИР. Проведение полевых исследований в зоне строительства газового конденсатопровода от Заполярного НКГМ на территории Пуровского и Тазовского районов ЯНАО (натурное обследование). – Нефтеюганск, 2007(а).

Ткачев А. А. Отчет о полевых исследованиях в 2013 году «Археологические исследования на территории Тюменской области». – Тюмень, 2014.

Ткачев А. А. Отчет о полевых исследованиях в 2014 году «Археологические исследования на территории Тюменской области». – Тюмень, 2015.

Ткачев А. А. Отчет о полевых исследованиях в 2016 году «Археологические исследования на территории Тазовского р-на ЯНАО Тюменской обл.» - Тюмень, 2017

Чибирик В. Э. Отчет о НИР. Историко-культурные изыскания земельных участков, испрашиваемых ООО «ГСИ Старстрой-Инжиниринг» по проекту: «Транспорт газа с Хальмерпаютинского месторождения до Пякихинского месторождения», на территории Тазовского района ЯНАО, проведенные летом 2009 года (натурное обследование). – Нефтеюганск, 2009(а).

Чибирик В. Э. Отчет о НИР. Историко-культурные изыскания земельных участков, испрашиваемых ООО «ГСИ Старстрой-Инжиниринг» по проекту: «Транспортная система жидких углеводородов с месторождений Большехетской впадины» на территории Тазовского района ЯНАО, проведенные летом 2009 года (натурное обследование). – Нефтеюганск, 2009(б).

Электронный ресурс: <http://nasledie89.yanao.ru/> - Время обращения 16.03.2018

#### Литература

Атлас Ямало-Ненецкого автономного округа. – Омск, 2004.

Болотные системы Западной Сибири и их природоохранное значение / под ред. д.б.н. профессора В.Б. Куваева. Тула: Гриф и К°, 2001.

История Ямала. Том 1. Ямал традиционный. Кн.1. Древние культуры и коренные народы / под ред. Н. В. Федоровой, А. П. Зенько и др. - Екатеринбург: Изд-во «Баско», 2010.

Лашук Л. П. Историко-этнографические исследования на крайнем севере Сибири // Вестник МГУ, Сер. IX, № 5. – М., 1965.

Лашук Л. П., Хлобыстин Л. П. Север Западной Сибири в эпоху бронзы // КСИА. М., 1986. Вып. 85.

Хлобыстин Л. П., Овсянников О. В. Древняя «ювелирная» мастерская в Западносибирском Заполярье // Проблемы археологии Урала и Сибири. – М., 1973.

Хотинский Н.А., Климанов В.А. Радиоуглеродный возраст и климатические условия развития бугристых торфяников Надым-Казымского междуречья в голоцене // Вопросы экологии растений, болот, болотных местообитаний и торфяных залежей. Петрозаводск, 1985. С.132-140.

Чернецов В. Н. Древняя история Нижнего Приобья // МИА. № 35. – М., 1953.

Чернецов В. Н. Нижнее Приобье в I тысячелетии нашей эры // Материалы и исследования по археологии СССР. № 58. М.: Изд-во АН СССР, 1957.

#### Список графических приложений

Прил. 1. Схема г. Салехард с указанием участка под строительство по проекту «Реконструкция объекта Детский сад на 120 мест в с. Антипаюта, в том числе затраты на ПИР»

Прил. 2. Схема участка под строительство по проекту «Реконструкция объекта Детский сад на 120 мест в с. Антипаюта, в том числе затраты на ПИР»

Прил. 3. Схема объектов культурного наследия, расположенных вблизи проектируемого участка

Прил. 4. Градостроительный план земельного участка



## **ПРИЛОЖЕНИЯ**



**Схема с. Антипаюта с указанием участка под строительство по проекту «Реконструкция объекта Детский сад на 120 мест в с. Антипаюта, в том числе затраты на ПИР»**



**Схема участка под строительство по проекту «Реконструкция объекта Детский сад на 120 мест в с. Антипаюта, в том числе затраты на ПИР»**



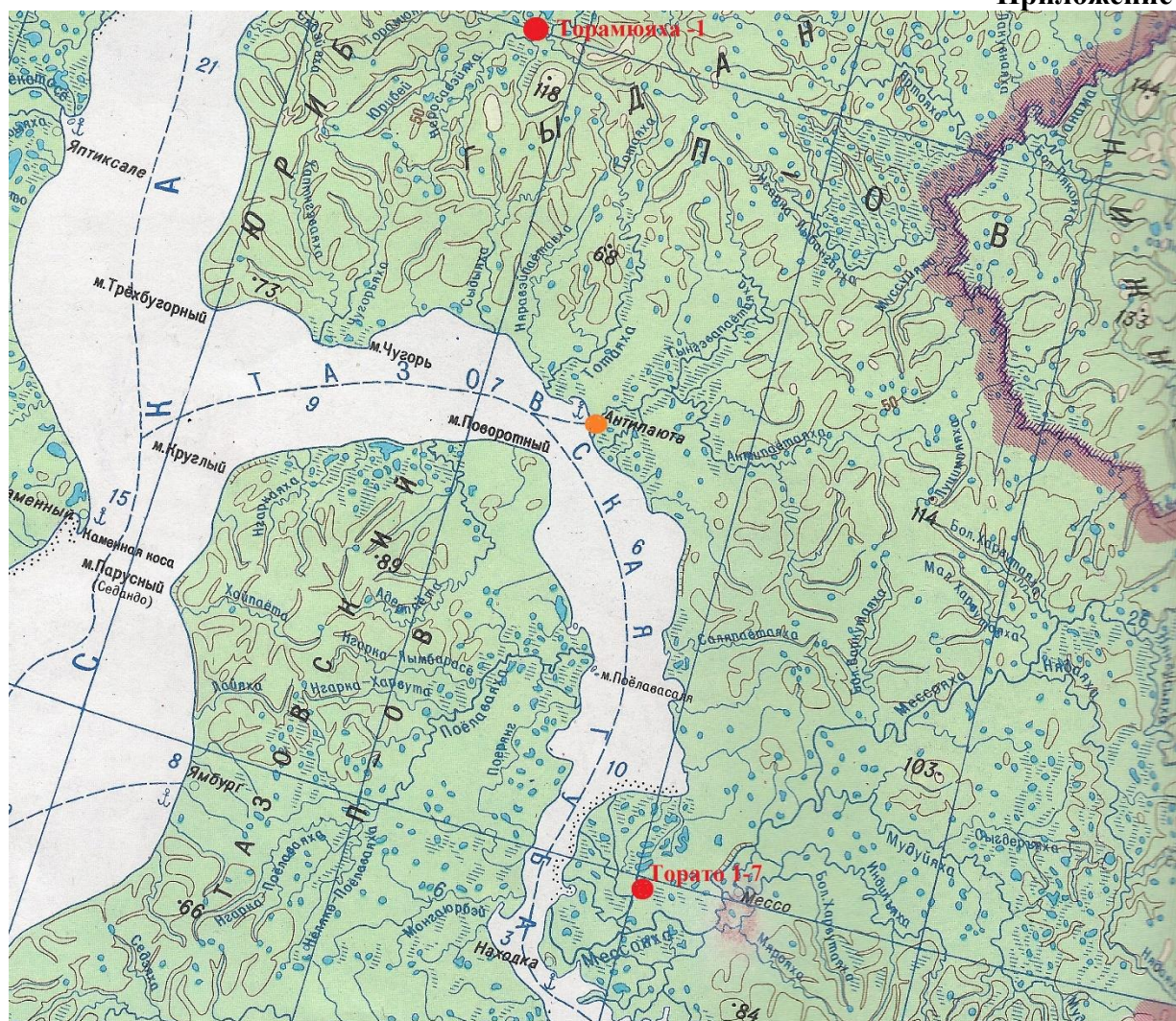


Схема объектов культурного наследия, расположенных вблизи проектируемого участка





2. Информация о градостроительном регламенте <2> либо требованиях к назначению, параметрам и размещению объекта капитального строительства <1>, <3>, <4>, <5>.

Решением Соборания депутатов муниципального образования село Антипаута №27 от 15 мая 2009 года. Решение Соборания депутатов муниципального образования село Антипаута от 09 ноября 2016 года № 32 «О внесении изменений в Правила землепользования и застройки муниципального образования село Антипаута»

(наименование представительного органа местного самоуправления, реквизиты акта об утверждении правил землепользования и застройки, информация обо всех предусмотренных градостроительным регламентом видах разрешенного использования земельного участка (за исключением случаев предоставления земельного участка для государственных или муниципальных нужд)

2.1. Информация о разрешенном использовании земельного участка <2>, <3>, <4>

**ОДС-8 – Зона образовательных и воспитательных учреждений**

основные виды разрешенного использования земельного участка:

- 1) детские дошкольные учреждения;
- 2) начальные школы;
- 3) школы неполного среднего образования;
- 4) средние общеобразовательные учреждения;
- 5) школы искусств;
- 6) художественные школы;
- 7) музыкальные школы;
- 8) школы-интернаты;
- 9) специальные школы;
- 10) учреждения дополнительного образования;
- 11) центры детского творчества

условно разрешенные виды использования земельного участка:

вспомогательные виды использования земельного участка:

- 1) библиотеки;
- 2) музеи;
- 3) спортивные площадки и сооружения;
- 4) хозяйственные постройки, мастерские;
- 5) пришкольные участки, теплицы

2.2. Требования к назначению, параметрам и размещению объекта капитального строительства на указанном земельном участке. Назначение объекта капитального строительства <2>

Назначение объекта капитального строительства

N 1,  
(согласно чертежу)

Детский сад на 120 мест  
(назначение объекта капитального строительства)

2.2.1. Предельные (минимальные и (или) максимальные) размеры земельного участка и предельные параметры разрешенного строительства, реконструкции объекта капитального строительства, включая площадь <2>:

Кадастровый номер	Длина (м)	Ширина (м)	Зоны с особыми	Зоны действия	Площадь земельного	Номер объекта	Размер (м)	Площадь
-------------------	-----------	------------	----------------	---------------	--------------------	---------------	------------	---------

земельного участка			условиями использования территорий (кв.м)	публичных сервитутов (кв.м.)	участка (кв.м)	капитального строительства согласно чертежу градостроительного плана земельного участка	макс.	мин.	застройки земельного участка (кв.м)
1	2	3	4	5	6	7	8	9	
89:06:040 101:603, 89:06:040 101:604, 89:06:040 101:629, 89:06:040 101:630, 89:06:040 101:627, 89:06:040 101:628, 89:06:040 101:33, 89:06:040 101:640, 89:06:040 101:641, 89:06:040 101:965	-	-	-	-	8816,0	1	-	-	-

2.2.2. Предельное количество этажей \_\_ или предельная высота зданий, строений, сооружений \_\_ м. <2>

2.2.3. Максимальный процент застройки в границах земельного участка \_\_% <2>.

2.2.4. Иные показатели (максимальная плотность, максимальный коэффициент застройки) <2>:

2.3. Требования к назначению, параметрам и размещению объекта капитального строительства на указанном земельном участке <3>, <4>, <5>

Назначение объекта капитального строительства

N \_\_\_\_\_, \_\_\_\_\_  
(согласно чертежу) (назначение объекта капитального строительства)

Предельные (минимальные и (или) максимальные) размеры земельных участков:

Номер участка согласно чертежу градостроительного плана	Длина (м)	Ширина (м)	Площадь (кв.м)	Зоны с особыми условиями использования территорий (кв.м)	Зоны публичных сервитутов (кв.м)
1	2	3	4	5	6
				-	-

3. Информация о расположенных в границах земельного участка объектах капитального строительства и объектах культурного наследия <1>, <2>, <3>, <4>

3.1. Объекты капитального строительства

N \_\_\_\_\_, \_\_\_\_\_  
(согласно чертежу) (назначение объекта капитального строительства)  
градостроительного плана)

инвентаризационный или кадастровый номер \_\_\_\_\_,  
технический или кадастровый паспорт объекта подготовлен \_\_\_\_\_  
(дата)

\_\_\_\_\_ (наименование организации (органа) государственного кадастрового учета)

объектов недвижимости или государственного технического учета  
и технической инвентаризации объектов капитального строительства)

3.2. Объекты, включенные в единый государственный реестр объектов  
культурного наследия (памятников истории и культуры) народов Российской  
Федерации

N \_\_\_\_\_, \_\_\_\_\_  
(согласно чертежу (назначение объекта культурного наследия)  
градостроительного плана)

\_\_\_\_\_ (наименование органа государственной власти, принявшего решение о включении  
выявленного объекта культурного наследия в реестр, реквизиты этого решения)  
регистрационный номер в реестре \_\_\_\_\_ от \_\_\_\_\_  
(дата)

4. Информация о разделении земельного участка <2>, <3>, <4>

\_\_\_\_\_ (наименование и реквизиты документа, определяющего возможность  
или невозможность разделения)

5. Информация о технических условиях подключения (технологического присоединения)  
объектов капитального строительства к сетям инженерно-технического обеспечения <7>

филиал АО «Ямалкоммунэнерго» в п.г.т. Тазовский: технические условия на  
теплоснабжение, водоснабжение от 17.07.2015 года № 225-а;  
АО «Ямалтелеком»: технические условия на присоединение к электросетям от  
14.07.2015 года № 225-а.

(наименование организации, выдавшей технические условия, реквизиты документа, содержащего в  
соответствии с частью 7 статьи 48 Градостроительного кодекса Российской Федерации  
информацию о технических условиях подключения (технологического присоединения) объектов  
капитального строительства к сетям инженерно-технического обеспечения)

6. Информация о наличии границ зоны планируемого размещения объектов капитального  
строительства для государственных и муниципальных нужд (при наличии)

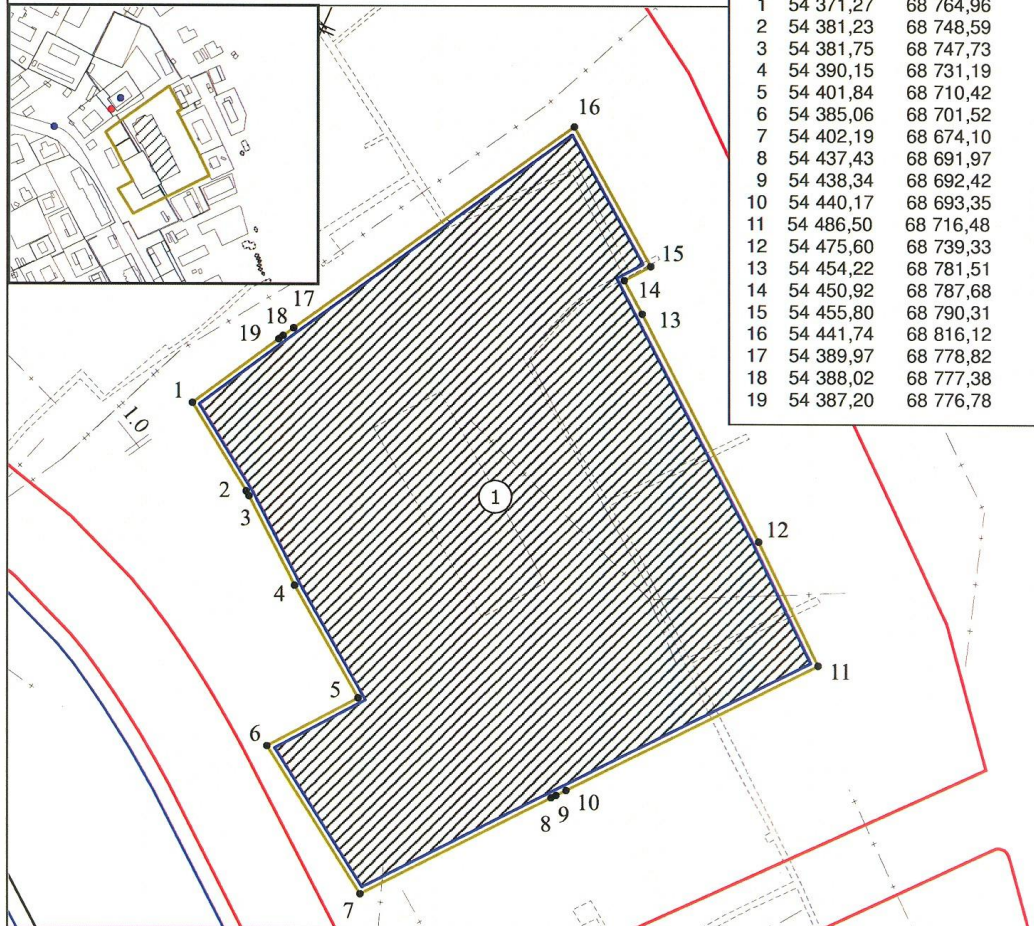
7. Иная информация (при наличии)



Ситуационный план (М 1:6000)

	X	Y
1	1	1
2	1	0
3	0	1
4	0	0

1	54 371,27	68 764,96
2	54 381,23	68 748,59
3	54 381,75	68 747,73
4	54 390,15	68 731,19
5	54 401,84	68 710,42
6	54 385,06	68 701,52
7	54 402,19	68 674,10
8	54 437,43	68 691,97
9	54 438,34	68 692,42
10	54 440,17	68 693,35
11	54 486,50	68 716,48
12	54 475,60	68 739,33
13	54 454,22	68 781,51
14	54 450,92	68 787,68
15	54 455,80	68 790,31
16	54 441,74	68 816,12
17	54 389,97	68 778,82
18	54 388,02	68 777,38
19	54 387,20	68 776,78



Площадь земельного участка - 0,8816 га

УСЛОВНЫЕ ОБОЗНАЧЕНИЯ:

	- границы земельного участка;		- красные линии
	- минимальные отступы от границ земельного участка в целях определения мест допустимого размещения объекта капитального строительства, за пределами которых запрещено строительство;		- точка подключения к сетям ТВС
			- точка подключения к ЛЭП
	- место допустимого размещения объекта капитального строительства;		

Чертеж градостроительного плана земельного участка разработан на топографической основе в масштабе (1:1000), выполненной в 2007 году Тюменским проектно-изыскательным институтом водного хозяйства

						Отдел архитектуры и градостроительства Администрации Тазовского района			
						Реконструкция объекта "Детский сад на 120 мест в с.Антипаюта, в том числе затраты на проектно- изыскательские работы"			
Изм.	Кол.уч	Лист	№док	Подпись	Дата	Чертеж градостроительного плана земельного участка	Стадия	Лист	Листов
Разработал		И.М.Пономарева			05.05.2017			1	1
Проверил		С.Н.Остапюк			05.05.2017	М 1:1000			