

Акт № 49-ИЧ-1218
государственной историко-культурной экспертизы
документации, содержащей результаты исследований, в соответствии с которыми
определяется наличие или отсутствие объектов, обладающих признаками объекта
культурного наследия, на земельных участках, подлежащих воздействию земляных,
строительных, мелиоративных, хозяйственных работ по проекту:
«Строительство XVI жилого микрорайона», в г. Надыме Надымского района ЯНАО,
общей площадью 130968,36 кв.м

Настоящий Акт государственной историко-культурной экспертизы (далее – экспертиза) составлен в соответствии с Федеральным законом от 25.06.2002 г. № 73-ФЗ «Об объектах культурного наследия (памятниках истории и культуры) народов Российской Федерации», Положением о государственной историко-культурной экспертизе, утвержденным постановлением Правительства Российской Федерации от 15.07.2009 г. № 569.

Дата начала проведения экспертизы:	30 ноября 2018 г.
Дата окончания экспертизы:	20 декабря 2018 г.
Место проведения экспертизы:	город Тюмень
Заказчик экспертизы:	Общество с ограниченной ответственностью «Многопрофильная Инновационная Компания» (ООО «МИК»), РФ, Ямало-Ненецкий автономный округ, п. Тазовский, ул. Заводская 28
Сведения об эксперте:	
Фамилия, имя, отчество	Чикунова Ирина Юрьевна
Образование	высшее
Специальность	историк, археолог
Ученая степень (звание)	кандидат исторических наук
Стаж работы	30 лет
Место работы и должность	ИП Чикунова И.Ю.: Тюмень, Депутатская 119-150
Реквизиты аттестации	Приказ Минкультуры РФ № 961 от 20.07.2018
Министерства культуры РФ	г. «Об утверждении статуса аттестованного эксперта по проведению государственной историко-культурной экспертизы»
Объекты экспертизы, на которые был аттестован эксперт	- выявленные объекты культурного наследия в целях обоснования целесообразности включения данных объектов в единый государственный Реестр объектов культурного наследия (памятников истории и культуры) народов Российской Федерации - документы, обосновывающие включение объектов культурного наследия в единый государственный Реестр объектов культурного наследия (памятников истории и культуры) народов Российской Федерации; - документы, обосновывающие исключение

- объектов культурного наследия из единого государственного Реестра объектов культурного наследия (памятников истории и культуры) народов Российской Федерации
- земли, подлежащие воздействию земляных, строительных, мелиоративных, хозяйственных работ, предусмотренных статьей 25 Лесного кодекса Российской Федерации работ по использованию лесов (за исключением работ, указанных в пунктах 3, 4 и 7 части 1 статьи 25 Лесного кодекса Российской Федерации) и иных работ, в случае, если орган охраны объектов культурного наследия не имеет данных об отсутствии на указанных землях объектов культурного наследия, включенных в единый государственный Реестр объектов культурного наследия (памятников истории и культуры) народов Российской Федерации, выявленных объектов культурного наследия либо объектов, обладающих признаками объекта культурного наследия
 - документация или разделы документации, обосновывающие меры по обеспечению сохранности объекта культурного наследия, включенного в реестр, выявленного объекта культурного наследия либо объекта, обладающего признаками объекта культурного наследия, при проведении земляных, мелиоративных, хозяйственных работ, указанных в настоящей статье работ по использованию лесов и иных работ в границах территории объекта культурного наследия либо на земельном участке, непосредственно связанном с земельным участком в границах территории объекта культурного наследия.
 - документация, за исключением научных отчетов о выполненных археологических полевых работах, содержащая результаты исследований, в соответствии с которыми определяется наличие или отсутствие объектов, обладающих признаками объекта культурного наследия, на земельных участках, подлежащих воздействию земляных, строительных, мелиоративных, хозяйственных работ, указанных в настоящей статье работ по использованию лесов и иных работ.

1. Ответственность эксперта

Эксперт несёт ответственность за несоблюдение принципов проведения историко-культурной экспертизы, установленных ст. 29 «Принципы проведения историко-культурной экспертизы» Федерального закона № 73-ФЗ от 25.06.2002 «Об объектах культурного наследия (памятников истории и культуры) народов Российской Федерации» согласно действующему законодательству РФ (ст. 307 Уголовного Кодекса РФ) и отвечает за достоверность и обоснованность сведений и выводов, изложенных в настоящем заключении экспертизы.

2. Цели и объекты экспертизы

Цель экспертизы: определение наличия или отсутствия объектов культурного наследия, включенных в реестр, выявленных объектов культурного наследия либо объектов, обладающих признаками объекта культурного наследия, на земельном участке, подлежащем воздействию земляных, строительных, мелиоративных, хозяйственных работ, работ по использованию лесов (за исключением работ, указанных в пунктах 3, 4 и 7 части 1 статьи 25 Лесного кодекса Российской Федерации) и иных работ по проекту «Строительство XVI жилого микрорайона» в г. Надым Надымского района ЯНАО общей площадью 130968,36 м².

Объект экспертизы: документация, содержащая результаты исследований, в соответствии с которыми определяется наличие или отсутствие объектов, обладающих признаками объекта культурного наследия, на земельном участке, подлежащем воздействию земляных, строительных, мелиоративных, хозяйственных работ, работ по использованию лесов (за исключением работ, указанных в пунктах 3, 4 и 7 части 1 статьи 25 Лесного кодекса Российской Федерации) и иных работ по проекту: «Строительство XVI жилого микрорайона» в г. Надым Надымского района ЯНАО общей площадью 130968,36 м².

3. Перечень документов, представленных заявителем:

1. Технический отчет. Историко-культурная оценка территории, испрашиваемой по проекту «Строительство XVI жилого микрорайона» общей площадью 130968,36 м². Тазовский, 2018.

В отчет включены кадастровые и градостроительные материалы земельного участка.

4. Сведения об обстоятельствах, повлиявших на процесс проведения и результаты экспертизы

Обстоятельства, повлиявшие на процесс проведения и результаты экспертизы, отсутствуют.

5. Сведения о проведенных исследованиях с указанием примененных методов, объема и характера выполненных работ и их результатов

При подготовке настоящего заключения изучена и проанализирована в полном объеме документация, представленная заказчиком. Методика исследования, обусловленная объектом и целью экспертизы, основана на сравнительно-историческом и ландшафтно-топографическом анализах закономерностей и особенностей в расположении объектов культурного наследия, известных на данной и сопредельных территориях. Для экспертизы привлечены *дополнительные* литературные данные и иные источники, дополняющие информацию о земельном участке с точки зрения обнаружения объектов культурного наследия и объектов, обладающих признаками объектов культурного наследия. Особое внимание уделялось материалам полевых и историко-архивных исследований 20-21 вв., картографическим материалам, космоснимкам земной поверхности участков землеотвода.

Имеющийся и привлеченный материал достаточен для подготовки заключения государственной историко-культурной экспертизы.

6. Факты и сведения, выявленные и установленные в результате проведенных исследований

В представленном отчете, состоящем из 29 страницы, 4 графических и 1 текстового приложений, приведены результаты историко-культурных изысканий территории, испрашиваемой под проведение работ по проекту: «Строительство XVI жилого микрорайона» в г. Надым Надымского района ЯНАО общей площадью 130968,36 м².

Работа проводилась по заказу ООО «ЦентрГрадПроект».

Исследуемый участок в соответствии с административным делением располагается по адресу: ЯНАО, г. Надым. Юго-восточной границей участка является ул. Южная. Земельный участок находится в территориальных зонах: «ЖЛ. Зона застройки индивидуальными жилыми домами» и «ОД. Общественно-деловая зона».

К отчету прилагаются обзорные карты-схемы, космоснимки и выкопировки из чертежей градостроительных планов земельного участка масштаба 1: 1000 и 1:6000, в достаточной мере иллюстрирующие топографические особенности испрашиваемой территории, относящиеся к неперспективным зонам в исследуемой местности.

Первые свидетельства о памятниках на территории современного ЯНАО были получены еще в дореволюционный период. Однако, основной материал, касающийся археологических памятников региона, получен на протяжении последних 70-80 лет, благодаря исследованиям нескольких поколений отечественных ученых.

В Надымском районе в сферу внимания исследователей первоначально попали центральные территории Надымского района, и прежде всего южное побережье Обской губы. Начало изучению территории положила комплексная экспедиция Тобольского губернского музея под руководством Г.М. Дмитриева-Садовникова (1916 г.) На перспективной в археологическом плане территории, включающей южное побережье Обской губы и устья многочисленных рек, в неё впадающих, в XX в. обнаружен только один памятник – стоянка Ныда в 1966 г. экспедицией Ленинградского отделения Института археологии Академии наук СССР под руководством Л.П. Хлобыстина. С поверхности собрана керамика усть-полуйского типа. Другой памятник – Надымское городище, расположенный в нижнем течении реки Надым, был известен еще со времен академических экспедиций XVIII в.

В дальнейшем археологические исследования проводились в 2010 г. в окрестностях с. Кутопьюган, где были исследованы позднесредневековые могильники Кутопьюган II и Надеи.

В 2011 г. выявлено местонахождение Шуга I, в районе вахтового поселка Ямбург обнаружено местонахождение Ямбург.

В южной части территории Надымского района известно 8 археологических памятников: городище Лонгъюган I и поселение Лонгъюган II, группа впадин Хейгияха I, поселение Ет-то I и комплекс ловчих ям Ет-то II. В последние годы были выявлены группы ловчих ям: Лонгъюган Па, Лёкью и группа впадин Нюдяяха.

В 1991 г. археологической экспедицией ПНИАЛ УрГУ под руководством Л.Л. Косинской был обследован останец Увыр-пай, на котором обнаружены поселение Ет-то 1, поселение Ет-то 2, местонахождение Ет-то 3. В 2002 г. обнаружен памятник Ет-то 4, состоящий из пяти ям-ловушек и двух жилищных впадин.

Вверховьях реки Лонгъюган – левого притока обнаружено городище Лонгъюган I, полученные в ходе раскопок артефакты представлены фрагментами керамики и обломками тиглей. Кроме того, были найдены точильная плитка, скребок и грузило.

В 2001 г. разведочной группой под руководством В.А. Заха было проведено натурное обследование в рамках работы над проектом «Обустройство Юрхаровского месторождения на период опытно-промышленной эксплуатации. Археологическая

экспертиза площадей Юрхаровского м/р». В результате проведенных историко-культурных изысканий в бассейне р. Пентыме был выявлен могильник (хальмер) «этнографического времени...».

В 2006 г. в верховьях р. Семиеган обнаружена группа ловчих ям. В 2008 г. экспедицией ООО «Гиперборея» под руководством А.А. Рудя была обнаружена система впадин, получившая название «Группа ловчих ям Лёкью». Памятник расположен на правом берегу реки Лёкью, левого притока р. Лонгъюган в 11,5 км к СЗ от пос. Лонгъюган. В 2006 г. В.М. Костомаров обследовал земельный участок под "Строительство мостового перехода через р. Надым на км 991 автомобильной дороги Сургут-Салехард, участок Старый Надым – Надым, км 982- 1000" (заключительный). Объекты культурного наследия в ходе работ выявлены не были.

Археологические памятники Надымское городище, стоянка Ныда, поселение Ет-то, поселение и комплекс ловчих ям Ет-то 2, группа ловчих ям Лёкью, стоянка Шуга 1, ловчие ямы Нюдяха, стоянка Ямбург, городище Лонг-Юган 1, поселение Лонг-Юган 2, группа ловчих ям Лонг-Юган 2А, могильник Кутопъюган, могильник Надеи, могильник Пентыме по приказу Департамента культуры ЯНАО от 15.02.2016 г. №52 отнесены к выявленным объектам культурного наследия (Перечень выявленных объектов культурного наследия ...).

К объектам культурного наследия, включенным в единый государственный реестр объектов культурного наследия (памятников истории и культуры) народов РФ, в Надымском районе относятся: Бывшее село Хэ, Лагпункт 501-й стройки № 76 у разъезда «Глухариный», Лагпункт 501-й стройки на правом берегу реки Хейги-Яха (Лонг-Юган), Священное место Кан-то (озеро Божий дар), Священное место Тояй-щупулняна (Дыхание Небесного озера), а также Святилище «Святой мыс» – «Хэбидя сале» как ОКН местного (муниципального значения) (Перечень объектов КН, включенных в единый государственный реестр...).

Ближайший от испрашиваемого земельного участка объект КН - Лагпункт 501-й стройки на правом берегу реки Хейги-Яха (Лонг-Юган) находится в 14 км к ЮВ. Исследования лагпункта проводились в 2006 г. экспедицией под руководством В.Н. Гриценко. Лагпункт женской колонии, в отличие от других лагерных пунктов, состоит не из отдельных сооружений и бараков, а из разрушенных землянок, в которых проживали в экстремальных условиях заключенные женщины.

Ближайший памятник археологического наследия Надымский городок находится в низовьях р. Надым, в 71 км к ССЗ от объекта изысканий. Таким образом, объекты КН, включенные в единый государственный реестр объектов КН и выявленные объекты КН в непосредственной близости от исследуемой территории отсутствуют.

Анализ литературных и архивных источников показал, что в целом, исследуемую территорию можно отнести к достаточно изученным в историко-культурном плане. Тем не менее, следует отметить, что археологические изыскания здесь проводились, главным образом, в рамках работ под нефтегазовое освоение, т.е. носили избирательный характер.

В географическом плане территория проведения работ находится в пределах Западно-Сибирской равнины, в среднем течении реки Надым. Территория обследования приурочена к краю IV надпойменной террасы реки Надым с максимальным значением абсолютных отметок более 40 м (коренная терраса). С западной стороны терраса переходит в Танапчинско-Ярудейскую возвышенность Надымско-Полуйского приподнятого блока. В системе ландшафтного районирования территория относится к Средненадымскому долинному району Надымской провинции Обь-Тазовской подобласти Северотаёжной подзоны Таёжной зоны. К долине реки примыкают Принадымские равнины, характеризующиеся мёрзлыми торфяниками по водоразделам, сосновыми лесами по склонам долин и темнохвойной тайгой по поймам на подзолах иллювиально-железисто-гумусовых.

В геологическом отношении район обследования расположен в северной части Западно-Сибирской плиты и приурочен к региональной структуре – Надымской мегавпадине. Это область развития тектонических элементов: Западно-Ярудейской мегавпадины, Ярудейского мегавала и Надымской мегавпадины. Анализ ландшафтно-топографических характеристик и знание закономерностей расположения изученных объектов культурного наследия в этих районах позволяет определить удобные места для проживания здесь людей в древности, средневековье и в новое время.

Наиболее важные факторы, обуславливающие выбор места поселения:

1. наличие водоема;
2. наличие вблизи транспортного пути, в качестве которого использовались реки или системы проточных озер;
3. наличие приподнятой над окружающим рельефом, хорошо дренируемой площадки.
4. наличие мест, позволяющих заниматься рыбной ловлей, охотой и оленеводством.

В первую очередь это хорошо дренированные приречные участки, занятые сосновыми ягельниками, а также кустарничково-зеленомошными лесами на подзолистых и дерново-подзолистых почвах, в основе которых лежат песчано-супесчаные почвообразующие породы. Условно перспективны возвышенные участки и отдельно стоящие гряды, также занятые лесами, в случае их небольшого отдаления от рек, ручьев или озер.

Дренированные участки водоразделов, заметно приподнятые над заболоченными участками междуречий, пригодны для поселений только при незначительной близости водоема – источника питьевой водой. Обводненные и заболоченные участки леса, приуроченные к торфяно-перегнойно-глеевым почвам, потенциально могли быть заселены людьми в прошлом, в более сухие климатические периоды.

Слабо дренированные и заболоченные участки водоразделов не пригодны для поселений и могли использоваться только как полигоны для сбора дикоросов. Начало формирования торфяников в северной тайге датируется ранне-атлантическим временем (7840 л.н.), севернее в лесотундре заторфовывание началось еще раньше – в бореальном и предбореальном периоде. Следовательно, в районе исследования уже в древности существовали болотные ландшафты, постепенно в условиях избыточного увлажнения захватывающие окружающие пространства. Памятники, располагавшиеся в древности на плоских, ныне заболоченных участках невозможно диагностировать визуально, они перекрыты слоем торфа, а рельеф деформирован пучением грунтов и термокарстом. Участки местности, занятые олиготрофными и мезотрофными болотами, были не пригодны для проживания уже в древности.

Объект обследования находится на территории г. Надым, северо-восточной границей участка является ул. Южная, с восточной он примыкает к улицам Комсомольская и Геологов, к юго востоку от него расположен гаражный кооператив. С севера, северо-запада и юга участок окружён грунтовой дорогой. Участок расположен на вершине IV левобережной надпойменной террасы реки Надым (коренная терраса). От речной магистрали исследуемый район отделяет обширная заболоченная пойма, пересеченная невысокими гривками, проточками и старицами.

Автор констатирует, что испрашиваемые земли можно с уверенностью отнести к неперспективным территориям, которые по ландшафтно-топографическим условиям не удовлетворяют требованиям для размещения на них в древности долговременных поселенческих комплексов, хозяйственных, культовых и жилых объектов, а также временных поселений, на которых не требуется постоянного присутствия человека. К неперспективным участкам отнесены также участки, на которых выявление объектов культурного наследия на сегодняшний день технически невозможно.

В результате проведения зонирования территории исследования по степени вероятности обнаружения объектов, обладающих признаками объекта культурного

наследия, относящихся к археологическому наследию, связанных с жизнедеятельностью древнего, средневекового населения и населения нового времени площадь исследуемого участка отнесена к неперспективной зоне. Обнаружение объектов, обладающих признаками объекта культурного наследия, в неперспективной зоне не представляется возможным. В связи с этим *необходимость проведения полевых натурных работ отсутствует.*

В настоящее время, следует учесть, что естественная ландшафтная ситуация претерпела существенное изменение в результате антропогенного воздействия, связанного с благоустройством территории г. Надым, что в свою очередь привело к частичному переотложению почвенных горизонтов и уничтожению естественного растительного покрова. Следовательно, работы по проекту «Строительство XVI жилого микрорайона» в г. Надым Надымского района ЯНАО общей площадью 130968,36 м²., будет производиться на площадях, практически полностью преобразованных в ходе строительства объектов городской инфраструктуры, на многократно антропогенно- и техногенно-нарушенных поверхностях.

Авторы констатируют, что в пределах экспертируемого участка объекты культурного наследия, включенные в Единый государственный реестр объектов культурного наследия РФ, выявленные объекты культурного наследия, объекты, обладающие признаками объектов культурного наследия, в том числе объекты археологического наследия, охранные и защитные зоны объектов культурного наследия *отсутствуют.* В связи с этим *необходимость проведения полевых натурных работ также отсутствует.*

7. Перечень документов и материалов, собранных и полученных при проведении экспертизы, а также использованной для нее специальной и справочной литературы:

1. Федеральный закон от 25.06.2002 № 73-ФЗ «Об объектах культурного наследия (памятниках истории и культуры) народов Российской Федерации»;
2. Постановление Правительства РФ от 15.07.2009 № 569 «Об утверждении Положения о государственной историко-культурной экспертизе»;
3. Постановление Правительства РФ от 12.09.2015 № 972 «Об утверждении Положения о зонах охраны объектов культурного наследия (памятников истории и культуры) народов Российской Федерации»;
4. Приказ Министерства культуры РФ от 02.07.2015 № 1905 «Об утверждении порядка проведения работ по выявлению объектов, обладающих признаками объекта культурного наследия, и государственному учёту объектов, обладающих признаками объекта культурного наследия»;
5. Закон Ямало-Ненецкого автономного округа от 26 мая 2015 № 52-ЗАО «Об объектах культурного наследия (памятниках истории и культуры) народов Российской Федерации, расположенных на территории Ямало-Ненецкого автономного округа»;
6. «Положение о порядке проведения археологических полевых работ и составления научной отчётной документации». Утверждено постановлением Бюро историко-филологических наук Российской академии наук от 20.06.2018 г. № 32;
7. Приказ Министерства культуры РФ от 27.11.2015 № 2877 «О порядке передачи государству археологических предметов, обнаруженных физическими и (или) юридическими лицами в результате проведения изыскательских, проектных, земляных, строительных, мелиоративных, хозяйственных работ, указанных в статье 30 федерального закона от 25.06.2002 № 73-ФЗ «Об объектах культурного наследия (памятниках истории и культуры) народов Российской Федерации», работ по использованию лесов и иных работ»;

8. СП 47.13330.2012. Свод правил. Инженерные изыскания для строительства. Основные положения. Актуализированная редакция СНиП 11-02-96. Утверждён приказом Госстроя России от 10.12.2012 № 83/ГС.

9. Технический отчет. Историко-культурная оценка территории, испрашиваемой по «Строительство XVI жилого микрорайона» в г. Надым Надымского района ЯНАО общей площадью 130968,36 м². Тазовский, 2018.

8. Обоснования выводов экспертизы

Изученная документация и привлеченные источники содержат полноценные сведения об испрашиваемом земельном участке и исчерпывающую информацию, соответствующую требованиям Федерального закона от 25.06.2002 г. № 73-ФЗ «Об объектах культурного наследия (памятниках истории и культуры) народов Российской Федерации», необходимую для принятия решения о возможности проведения земляных, строительных, мелиоративных, хозяйственных работ, работ по использованию лесов (за исключением работ, указанных в пунктах 3, 4 и 7 части 1 статьи 25 Лесного кодекса Российской Федерации) и иных работ.

Установлено, что участок, подлежащий воздействию по проекту «Строительство XVI жилого микрорайона» в г. Надым Надымского района ЯНАО общей площадью 130968,36 м²., можно определить как территорию, не обладающую признаками наличия объектов культурного наследия. Хозяйственные работы по «Строительство XVI жилого микрорайона» в г. Надым будет производиться на площадях, частично преобразованных в ходе строительства объектов городской инфраструктуры. В связи с этим необходимость проведения полевых натурных работ *отсутствует*.

9. Вывод экспертизы

На основании рассмотренных документов, привлеченных литературных данных и иных источников, эксперт пришёл к следующим выводам: на земельном участке по проекту «Строительство XVI жилого микрорайона» в г. Надым Надымского района ЯНАО общей площадью 130968,36 м², объекты культурного наследия, включенные в Единый государственный реестр объектов культурного наследия РФ, выявленные объекты культурного наследия, объекты, обладающие признаками объектов культурного наследия, в том числе объекты археологического наследия, охранные и защитные зоны объектов культурного наследия отсутствуют.

Ближайший памятник археологического наследия Надымский городок находится в низовьях р. Надым, в 71 км к ССЗ от объекта изысканий.

Эксперт считает возможным (**положительное заключение**) проведение земляных, строительных, мелиоративных, хозяйственных работ, работ по использованию лесов и иных работ на земельном участке по проекту: «Строительство XVI жилого микрорайона» в г. Надым Надымского района ЯНАО общей площадью 130968,36 м² без ограничений, связанных с осуществлением мероприятий по сохранению объектов культурного наследия.

В соответствии с пунктом 4 и 11 статьи 36 Федерального закона от 25.06.2002 N 73-ФЗ, в случае обнаружения в ходе проведения изыскательских, проектных, земляных, строительных, мелиоративных, хозяйственных работ, работ, предусмотренных статьей 25 Лесного кодекса Российской Федерации работ по использованию лесов (за исключением работ, указанных в пунктах 3, 4 и 7 части 1 статьи 25 Лесного кодекса Российской Федерации) и иных работ объекта, обладающего признаками объекта культурного наследия, в том числе объекта археологического наследия, заказчик указанных работ, технический заказчик (застройщик) объекта капитального строительства, лицо, проводящее указанные работы, обязаны незамедлительно приостановить указанные работы и в течение трех дней со дня обнаружения такого объекта направить в

региональный орган охраны объектов культурного наследия письменное заявление об обнаруженном объекте.

Археологические предметы, обнаруженные в результате проведения изыскательских, проектных, земляных, строительных, мелиоративных, хозяйственных работ, указанных в статье 30 настоящего Федерального закона работ по использованию лесов и иных работ, подлежат обязательной передаче физическими и (или) юридическими лицами, осуществляющими указанные работы, государству в порядке, установленном федеральным органом охраны объектов культурного наследия.

Эксперт

Перечень приложений к заключению экспертизы:

Технический отчет. Историко-культурная оценка территории, испрашиваемой по проекту: «Строительство XVI жилого микрорайона» в г. Надым Надымского района ЯНАО общей площадью 130968,36 м² (камеральный этап). Тазовский 2018.

ООО «Многопрофильная Инновационная Компания»

УДК: 902(571.122)

ББК: 63.4(2p5)

Инв. № _____

Гриф _____

Экз. _____

УТВЕРЖДАЮ
Директор ООО
«Многопрофильная Инновационная
Компания»
Д.В. Анисимов
_____ 2018 г.



ТЕХНИЧЕСКИЙ ОТЧЁТ

**Историко-культурная оценка территории, испрашиваемой по проекту
«Строительство XVI жилого микрорайона в г. Надым»
общей площадью 130968,36 м²
(камеральный этап)**

Исполнитель:
Ю.Н. Квашнин
к.и.н., с.н.с. ИПОС ТюмНЦ СО РАН,
эксперт научно-технической сферы
ФГБНУ НИИ Республиканский исследовательский
научно-консультационный центр экспертизы
Свидетельство № 06-02864



Тазовский, 2018

АННОТАЦИЯ

Отчет – 29 с., 4 граф. прил.

ТЮМЕНСКАЯ ОБЛАСТЬ, ЯМАЛО-НЕНЕЦКИЙ АВТОНОМНЫЙ ОКРУГ, НАДЫМСКИЙ Р-Н, Г. НАДЫМ, Р. НАДЫМ, ЗОНИРОВАНИЕ, НЕПЕРСПЕКТИВНАЯ ЗОНА, ИСТОРИКО-КУЛЬТУРНЫЕ ИССЛЕДОВАНИЯ, ОБЪЕКТ КУЛЬТУРНОГО НАСЛЕДИЯ, ПОСЕЛЕНИЕ, СТОЯНКА, ГОРОДИЩЕ.

Объектом исследования является территория, испрашиваемая под строительство по проекту «Строительство XVI жилого микрорайона». Исследуемый участок в соответствии с административным делением располагается по адресу: ЯНАО, г. Надым. Северо-восточной границей участка является ул. Южная, с восточной он примыкает к улицам Комсомольская и Геологов, к юго-востоку от него расположен гаражный кооператив. С севера, северо-запада и юга участок окружён грунтовой дорогой. (Прил. 1-2). Земельный участок находится в территориальных зонах: «ЖЛ. Зона застройки индивидуальными жилыми домами» и «ОД. Общественно-деловая зона». Площадь земельного участка – 130968,36 м².

Работа проводится по заказу ООО «ЦентрГрадПроект». Цель работ на предварительном камеральном этапе исследования – подготовка рекомендаций для рациональной планировочной организации работ на испрашиваемой территории, при которых будет исключено негативное воздействие хозяйственной и природопреобразующей деятельности на объекты культурного наследия (в случае нахождения), попадающие в зону строительства.

Для выполнения поставленной цели решались следующие задачи:

- выявление закономерностей расположения выявленных объектов культурного наследия в низовьях Оби близ г. Салехарда, проведенное на основе анализа архивных материалов и литературных источников;
- анализ ландшафтно-топографической ситуации и выявление наиболее вероятных мест обнаружения объектов, обладающих признаками объектов культурного наследия на исследуемой территории;
- зонирование территории обустройства по степени вероятности нахождения на ней объектов, обладающих признаками объектов культурного наследия и определение зоны натурного обследования до начала хозяйственных работ.

До настоящего времени натурные археологические исследования на территории Надымского района проводились неоднократно. В непосредственной близости от исследуемой территории объекты археологического наследия обнаружены не были.

Содержание

Введение.....	3
1. Методика проведения зонирования.....	4
2. История археологического исследования г. Надым.....	5
3. Краткая ландшафтно-топографическая характеристика района исследований с точки зрения благоприятности её заселения в древности.....	9
4. Зонирование экспертируемой территории.....	10
Заключение.....	11
Список источников и литературы.....	12
Список графических приложений.....	14
Графические приложения.....	15

Введение

В настоящем отчете представлены результаты камерального этапа историко-культурного исследования территории, испрашиваемой под строительство по проекту «Строительство XVI жилого микрорайона». Исследуемый участок в соответствии с административным делением располагается по адресу: ЯНАО, г. Надым. Юго-восточной границей участка является ул. Южная (Прил. 1-2). Земельный участок находится в территориальных зонах: «ЖЛ. Зона застройки индивидуальными жилыми домами» и «ОД. Общественно-деловая зона». Площадь земельного участка – 130968,36 м².

Работа проводится по заказу ООО «ЦентрГрадПроект». Цель работ на предварительном камеральном этапе исследования – подготовка рекомендаций для рациональной планировочной организации работ на испрашиваемой территории, при которых будет исключено негативное воздействие хозяйственной и природопреобразующей деятельности на объекты культурного наследия (в случае нахождения), попадающие в зону строительства.

Для выполнения поставленной цели решались следующие задачи:

- выявление закономерностей расположения выявленных объектов культурного наследия в бассейне р. Надым близ г. Надым, проведенное на основе анализа архивных материалов и литературных источников;
- анализ ландшафтно-топографической ситуации и выявление наиболее вероятных мест обнаружения объектов, обладающих признаками объектов культурного наследия на исследуемой территории;
- зонирование территории обустройства по степени вероятности нахождения на ней объектов, обладающих признаками объектов культурного наследия и определение зоны натурного обследования до начала хозяйственных работ.

Для этого осуществлен сбор информации об объектах культурного наследия, относящихся к археологическому наследию, связанных с жизнедеятельностью древнего, средневекового населения и населения нового времени, в бассейне р. Надым, в окрестностях г. Надым. До настоящего времени натурные археологические исследования на территории Надымского района в окрестностях г. Надым проводились неоднократно [Брусницина, 1995, 1999; Матвеева, Зах, Багашев, 1995 и др.]. В непосредственной близости от исследуемой территории объекты археологического наследия обнаружены не были [Хлобыстин, 1976; Брусницина, 1995, 1999; Зах, 1997; Шлюшинский, 2013 и др.].

В соответствии с целью, поставленной на предварительном этапе исследования, на исследуемой территории были определены зоны (неперспективные) с различной степенью вероятности обнаружения объектов, обладающих признаками объекта культурного наследия, и выработаны рекомендации. Результаты проведенного зонирования нанесены на карту-схему масштаба 1:100 000, прилагаемые к отчету (Прил. 3).

1. Методика проведения зонирования

Зонирование исследуемой территории по степени вероятности выявления объектов, обладающих признаками объекта культурного наследия, проводится на основании изучения исходной документации, включающее в себя:

- анализ архивных и литературных источников по древней и современной истории населения, проживавшего в бассейне р. Надым, в пределах Надымского р-на;
- выявление закономерностей расположения выявленных объектов культурного наследия в бассейне р. Надым, проведенное по архивным источникам, литературным данным, а также исходя из опыта предшествующих исследований;
- анализ ландшафтно-топографической характеристики района, с точки зрения благоприятности ее заселения в древности, средневековье и в новое время, проведенный на основании изучения картографических материалов масштаба 1:100 000 и соответствующей литературы;
- выявление зон на исследуемой территории с различной степенью вероятности обнаружения объектов, обладающих признаками объекта культурного наследия: перспективные, малоперспективные и неперспективные.

Результаты проведенного зонирования нанесены на карту-схему масштаба 1:100 000 (Прил. 3).

2. История археологического исследования окрестностей г. Надым

Первые свидетельства о памятниках на территории современного ЯНАО были получены еще в дореволюционный период [Талицкая, 1953]. Однако, основной материал, касающийся археологических памятников региона, получен на протяжении последних 70-80 лет, благодаря исследованиям нескольких поколений отечественных ученых.

В Надымском р-не в сферу внимания исследователей первоначально попали центральные территории Надымского района, и прежде всего южное побережье Обской губы. Начало изучению территории положила комплексная экспедиция Тобольского губернского музея под руководством Г.М. Дмитриева-Садовникова (1916 г.) На перспективной в археологическом плане территории, включающей южное побережье Обской губы и устья многочисленных рек, в неё впадающих, в XX в. был, по сути, обнаружен только один памятник – стоянка Ныда. Она была открыта в 1966 г. экспедицией Ленинградского отделения Института археологии Академии наук СССР под руководством Л.П. Хлобыстина. Стоянка раннего железного века располагалась на территории современного кладбища около села Ныда. С поверхности археологами собрана керамика усть-полуйского типа. Другой памятник – Надымское городище, расположенный в нижнем течении реки Надым, был известен еще со времен академических экспедиций XVIII в. На основании опросов местных жителей Г.Ф. Миллер подробно описал место его расположения, количество жителей, а также причины, по которым население оставило Надымский городок. Первые сборы артефактов с Надымского городка были сделаны в 1916 г. Г.М. Дмитриевым-Садовниковым. Они хранятся в археологических фондах Тобольского историко-архитектурного музея-заповедника.

Спустя 60 лет Заполярной экспедицией под руководством Л.П. Хлобыстина были продолжены поиски древних памятников на Крайнем Севере Западной Сибири. В том числе был совершен разведочный маршрут по реке Надым от её устья и до устья р. Лонгъюган, впадающей в Надым. Ленинградский археолог охарактеризовал берега р. Надым как «низкие, подтапливаемые в половодье». Он заключил: «Но и на редко встречающихся участках высокого берега древних стоянок не встречено» (Хлобыстин Л.П., 1976).

Во второй половине 1990-х годов надымскому краеведу В.Н. Гриценко удалось привлечь внимание ученых и общественности к судьбе быстро разрушающегося Надымского городка и организовать первую экспедицию (Гриценко В.Н., 2004). С 1998 г. экспедицией НПО «Северная археология» под руководством О.В. Кардаша проводятся стационарные комплексные археологические исследования средневекового (конца XII - первой трети XVIII вв.) памятника (Кардаш О.В., 2006; 2009).

Благодаря введению на всей территории ЯНАО обязательной историко-культурной экспертизы строящихся объектов, появилась реальная возможность исследования труднодоступных территорий северо-западной Сибири, что стало своего рода толчком к открытию новых памятников археологии. На территории Надымского района работали археологические отряды Екатеринбурга, Сургута, Ханты-Мансийска, Нефтеюганска под руководством Г.П. Визгалова, В.А. Заха, А.В. Соколова (центр «Наследие»). Они проводили натурные обследования в рамках историко-культурной экспертизы территорий, отводимых под строящиеся объекты хозяйственного назначения.

Первые археологические исследования территории южного побережья Обской губы (в пределах территории Кутопьюганской сельской администрации) были организованы ООО «Центр археологических исследований» (г. Надым) в 2008 г. В окрестностях с. Кутопьюган было обнаружено три археологических памятника: Кутопьюган I, Кутопьюган II и Надеи. Характер первого памятника в силу скудости материала (один фрагмент неорнаментированной керамики) и практически полного его разрушения определить не удалось. Памятник Кутопьюган II является позднесредневековым могильником, действовавшим, по-видимому, до XIX в. (Гриценко Н.В., 2008)

В 2010 г. под руководством археолога Л.Н. Сладковой были начаты раскопки могильника Кутопьюган II (Сладкова Л.Н. 2010). Могильник Надеи по многочисленным находкам, собранным на поверхности, первоначально был датирован XVII - XIX веками (Гриценко Н.В., 2008). После проведенных аварийных раскопок (площадью 9,5 кв. м), оба обнаруженных детских грунтовых погребения были датированы поздним средневековьем (в.п. XV - п.п. XVII вв.) и предположительно отнесены к финно-угорскому населению (Гриценко Н.В., 2017).

В 2011 г. в ходе археологической разведки на южном побережье Обской губы В.Н. Гриценко был выявлен новый объект культурного наследия – местонахождение Шуга I, который можно охарактеризовать находками: подвеской из «белой» бронзы, разновременной керамикой и достаточно убедительными свидетельствами бронзолитейного производства в виде сплесков и шлаков. По некоторым параметрам прослеживаются элементы кулайской культуры. Дать определение памятнику на данной стадии изучения затруднительно. Возможно, что были обнаружены остатки погребения, которые до сих пор часто встречаются на побережье Обской губы. Однако, наиболее вероятно, что речь идет о культовом памятнике, где на протяжении длительного времени проводились какие-то обряды, включая культовое литье (Гриценко В.Н., 2011).

В результате летних полевых исследований «Центра археологических исследований», осуществленных под руководством В.Н. Гриценко в районе вахтового поселка Ямбург, было обнаружено местонахождение Ямбург. Последнее характеризуют фрагменты керамики периода раннего средневековья, предположительно VII в. (Гриценко В.Н., 2008).

В южной части территории Надымского района известно 8 археологических памятников: городище Лонгьюган I и поселение Лонгьюган II, группа впадин Хейгияха I, поселение Ет-то I и комплекс ловчих ям Ет-то II. В последние годы были выявлены группы ловчих ям: Лонгъ-юган Па, Лёкью и группа впадин Нюдяха.

В 1991 г. археологической экспедицией ПНИАЛ УрГУ под руководством Л.Л. Косинской был обследован останец Увыр-пай, на котором было обнаружено три археологических памятника: поселение Ет-то 1, поселение Ет-то 2, местонахождение Ет-то 3 (Косинская Л.Л., Федорова Н.В., 1994). В 2002 г. эта же экспедиция обнаружила памятник Ет-то 4, состоящий из пяти ям-ловушек и двух жилищных впадин (Косинская Л.Л., Дубовцева Е.Н., 2003). Поселение Ет-то I располагается в верховьях р. Надым в 0,5 км к западу от оз. Ет-то. Памятник был отнесен к раннему неолиту (конец VI – начало V тыс. до н.э.) По материалам поселения автором раскопок выделен оригинальный еттинский тип гребенчатой неолитической керамики (Косинская Л.Л., 2003. С. 100).

Исследования в верховьях реки Лонгьюган – левого притока р. Надым начались в 1978 г. силами свердловских археологов под руководством Н.В. Федоровой. Работы проводились в рамках обследования газопровода «СРТО-Торжок». В результате было обнаружено городище Лонгьюган I, находящееся в 1,5-2 км к СЗ от поселка Лонгьюган. Год спустя, В.М. Морозов произвел раскопки на этом археологическом памятнике. Городище Лонгьюган I состояло из двух объектов, которые были полностью изучены. С целью получения стратиграфических данных, на памятнике были заложены три траншеи, разрезавшие, помимо площадки городища, и систему обороны, которая в северной части была двойной. Полученные артефакты представлены фрагментами керамики и обломками тиглей. Кроме того, были найдены точильная плитка, скребок и грузило. В 2012 г. Кузьминой А.С. были продолжены раскопки на городище (Кузьмина А.С., 2012).

Менее существенные результаты принесли раскопки на поселении Лонгьюган II, которое было открыто и частично раскопано в том же году В.М. Морозовым. Поселение состояло из трех сооружений, остатки которых ко времени раскопок прослеживались в виде компактно расположенных и четко фиксирувавшихся на поверхности впадин округлой формы диаметром от 3,5 до 5 м. В ходе раскопок одного из них были обнаружены остатки четырехугольного жилища с двумя очагами. Находок на площади раскопок не обнаружено, однако по сходству с постройками городища Лонгьюган I автор счел возможным отнести

оба памятника к одному культурно-хронологическому пласту – IV–VI вв. н.э. Население, их оставившее, по-видимому, принадлежало к Карымской археологической культуре (Морозов В.М., 1980).

Экспедицией под руководством А.Н. Бессмертных в 1999 г. в зоне магистрального газопровода «СРТО-Торжок» открыты ловчие ямы Хейгияха 1, которые были частично раскопаны в 2002 г. археологами Центра историко-культурного наследия Нефтеюганского района под руководством Л.В. Ивасько. Результаты работ подтвердили первоначальное предположение о промысловом характере объектов. Несколько неорнаментированных фрагментов керамики, обнаруженных при раскопках, не позволили однозначно судить о времени функционирования комплекса. Однако наиболее вероятный возраст памятника, по мнению ученых, – поздний железный век.

В 2001 г. разведочной группой под руководством В.А. Заха было проведено натурное обследование в рамках работы над проектом «Обустройство Юрхаровского месторождения на период опытно-промышленной эксплуатации. Археологическая экспертиза площадей Юрхаровского м/р». В результате проведенных историко-культурных изысканий в бассейне р. Пентыме был выявлен могильник (хальмер) «этнографического времени...». Исследователь предполагает, что «хальмеры сооружены на месте более древнего, не сохранившегося на поверхности некрополя». Могильник располагался на краю террасы левого берега р. Пентыме и небольшого ручья, образующего в этом месте мыс, приподнятый над долиной реки на высоту около 3 м (Зах В.А., 2001).

В 2006 г. в верховьях р. Семиеган обнаружена группа ловчих ям Нюдяха (Соколов А.В., 2006). В 2008 г. экспедицией ООО «Гиперборея» под руководством А.А. Рудя была обнаружена система впадин, получившая название «Группа ловчих ям Лёкью». Памятник расположен на правом берегу реки Лёкью, левого притока р. Лонгъюган в 11,5 км к СЗ от пос. Лонгъюган. В 2010 г. сотрудники ООО «ЦАИ» под руководством В.Н. Гриценко разработали проект границ зон охраны памятника «Группа впадин (древний промысловый комплекс) Лёкью», расположенного на правом берегу реки Лёкью в 11,5 км к СЗ от пос. Лонгъюган (Гриценко В.Н., 2010).

В 2006 г. в непосредственной близости от испрашиваемой территории (в 7,5 км к юго-востоку) проводил натурные исследования В.М. Костомаров. Объектом его изысканий был земельный участок под "Строительство мостового перехода через р. Надым на км 991 автомобильной дороги Сургут-Салехард, участок Старый Надым – Надым, км 982- 1000" (заключительный). Объекты культурного наследия в ходе работ выявлены не были (Костомаров В.М., 2006).

В 2016 г. на объектах реконструкции аэропорта Надым проводились камеральные исследования. В результате проведения зонирования по степени вероятности обнаружения объектов КН и объектов, обладающих признаками объектов КН, связанных с жизнедеятельностью древнего, средневекового населения и населения нового времени, вся площадь исследуемых участков была отнесена к неперспективной зоне (Цембалюк С.И., 2016).

Археологические памятники Надымское городище, стоянка Ныда, поселение Ет-то, поселение и комплекс ловчих ям Ет-то 2, группа ловчих ям Лёкью, стоянка Шуга 1, ловчие ямы Нюдяха, стоянка Ямбург, городище Лонг-Юган 1, поселение Лонг-Юган 2, группа ловчих ям Лонг-Юган 2А, могильник Кутопъюган, могильник Надеи, могильник Пентыме по приказу Департамента культуры ЯНАО от 15.02.2016 г. №52 отнесены к выявленным объектам культурного наследия (Перечень выявленных объектов культурного наследия ...).

К объектам культурного наследия, включенным в единый государственный реестр объектов культурного наследия (памятников истории и культуры) народов РФ, в Надымском районе относятся: Бывшее село Хэ, Лагпункт 501-й стройки № 76 у разъезда «Глухариный», Лагпункт 501-й стройки на правом берегу реки Хейги-Яха (Лонг-Юган), Священное место Кан-то (озеро Божий дар), Священное место Тояй-щупулняна (Дыхание Небесного озера), а также Святилище «Святой мыс» – «Хэбидя сале» как ОКН местного

(муниципального значения) (Перечень объектов КН, включенных в единый государственный реестр...).

Ближайший от испрашиваемого земельного участка объект КН - Лагпункт 501-й стройки на правом берегу реки Хейги-Яха (Лонг-Юган) находится в 14 км к ЮВ. Исследования лагпункта проводились в 2006 г. экспедицией под руководством В.Н. Гриценко. Лагпункт женской колонии, в отличие от других лагерных пунктов, состоит не из отдельных сооружений и бараков, а из разрушенных землянок, в которых проживали в экстремальных условиях заключенные женщины (Памятники истории и культуры Надымского района, 2014).

Ближайший памятник археологического наследия Надымский городок находится в низовьях р. Надым, в 71 км к ССЗ от объекта изысканий. Таким образом, объекты КН, включенные в единый государственный реестр объектов КН и выявленные объекты КН в непосредственной близости от исследуемой территории отсутствуют (Прил. 3).

Анализ литературных и архивных источников показал, что в целом, исследуемую территорию можно отнести к достаточно изученным в историко-культурном плане. Тем не менее, следует отметить, что археологические изыскания здесь проводились, главным образом, в рамках работ под нефтегазовое освоение, т.е. носили избирательный характер.

3. Краткая ландшафтно-топографическая характеристика района исследований с точки зрения благоприятности её заселения в древности

В географическом плане территория проведения работ находится в пределах Западно-Сибирской равнины, в среднем течении реки Надым. Территория обследования приурочена к краю IV надпойменной террасы реки Надым с максимальным значением абсолютных отметок более 40 м (коренная терраса). С западной стороны терраса переходит в Танапчинско-Ярудейскую возвышенность Надымско-Полуйского приподнятого блока. В системе ландшафтного районирования территория относится к Средненадымскому долинному району Надымской провинции Обь-Тазовской подобласти Северотаёжной подзоны Таёжной зоны. К долине реки примыкают Принадымские равнины, характеризующиеся мёрзлыми торфяниками по водоразделам, сосновыми лесами по склонам долин и темнохвойной тайгой по поймам на подзолах иллювиально-железисто-гумусовых.

В геологическом отношении район обследования расположен в северной части Западно-Сибирской плиты и приурочен к региональной структуре – Надымской мегавпадине. Это область развития тектонических элементов: Западно-Ярудейской мегавпадины, Ярудейского мегавала и Надымской мегавпадины. Анализ ландшафтно-топографических характеристик и знание закономерностей расположения изученных объектов культурного наследия в этих районах позволяет определить удобные места для проживания здесь людей в древности, средневековье и в новое время.

Среди факторов, обуславливающих выбор места поселения, наиболее важными являются:

1. наличие водоема;
2. наличие вблизи транспортного пути, в качестве которого использовались реки или системы проточных озер;
3. наличие приподнятой над окружающим рельефом, хорошо дренируемой площадки.
4. наличие мест, позволяющих заниматься рыбной ловлей, охотой и оленеводством.

В первую очередь это хорошо дренированные приречные участки, занятые сосновыми ягельниками, а также кустарничково-зеленомошными лесами на подзолистых и дерново-подзолистых почвах, в основе которых лежат песчано-супесчаные почвообразующие породы. Условно перспективны возвышенные участки и отдельно стоящие гряды, также занятые лесами, в случае их небольшого отдаления от рек, ручьев или озер.

Дренированные участки водоразделов, заметно приподнятые над заболоченными участками междуречий, пригодны для поселений только при незначительной близости водоема – источника питьевой водой. Обводненные и заболоченные участки леса, приуроченные к торфяно-перегнойно-глеевым почвам, потенциально могли быть заселены людьми в прошлом, в более сухие климатические периоды.

Слабо дренированные и заболоченные участки водоразделов не пригодны для поселений и могли использоваться только как полигоны для сбора дикоросов. Начало формирования торфяников в северной тайге датируется ранне-атлантическим временем (7840 л.н.) [Хотинский, Климанов, 1985; Болотные системы Западной Сибири, 2001], севернее в лесотундре заторфовывание началось еще раньше – в бореальном и предбореальном периоде [Болотные системы Западной Сибири, 2001]. Следовательно, в районе исследования уже в древности существовали болотные ландшафты, постепенно в условиях избыточного увлажнения захватывающие окружающие пространства. Памятники, располагавшиеся в древности на плоских, ныне заболоченных участках невозможно диагностировать визуально, они перекрыты слоем торфа, а рельеф деформирован пучением грунтов и термокарстом. Участки местности, занятые олиготрофными и мезотрофными болотами, были не пригодны для проживания уже в древности.

4. Зонирование исследуемой территории

На основании имеющихся данных, можно сделать предположения о степени перспективности исследуемой территории для поиска объектов, обладающих признаками объекта культурного наследия, связанных с жизнедеятельностью древнего, средневекового населения и населения нового времени. Историко-культурное зонирование исследуемой территории выполнено на основании анализа ландшафтно-топографической характеристики района с точки зрения благоприятности её заселения в древности, с учетом опыта предшествующих исследователей и закономерностей расположения археологических объектов.

Объект обследования находится на территории г. Надым, северо-восточной границей участка является ул. Южная, с восточной он примыкает к улицам Комсомольская и Геологов, к юго востоку от него расположен гаражный кооператив. С севера, северо-запада и юга участок окружён грунтовой дорогой. Участок расположен на вершине IV левобережной надпойменной террасы реки Надым (коренная терраса). От речной магистрали исследуемый район отделяет обширная заболоченная пойма, пересеченная невысокими гривками, проточками и старицами.

Максимальные значения абсолютных отметок коренной террасы более 40 м. С запада и северо-запада она расчленена лощинами стока небольшого ручья, впадающего в пойменную часть р. Надым и фиксирующегося в 500 м от объекта изысканий. По дну лощины проходит выложенный бетонными плитами технологический проезд Надым-Белоярский. Северо-западный склон отличается своим довольно крутым подъемом (Рис. 6). Здесь обустроены трассы для сноубордистов. С восточной и юго-восточной стороны от обследуемого участка склон террасы рассекается овражками. Восточный склон, по которому проходит грунтовая автодорога от аэропорта к участку, более пологий (Рис. 8). Вдоль его подошвы тянется гривка, граничащая с болотом. Высота террасы от уровня окружающей поймы более 30 м. Рельеф местности мелкохолмистый.

Коренная терраса относится к придолинному дренированному типу местности. Она покрыта густым лиственнично-сосновым лесом с примесью березы и кустарников (Рис. 10). В нижнем ярусе растительности преобладают кустарничково-осоково-зеленомошные сообщества, в понижениях распространен хвощ. Среди кустарничков довольно часто произрастает черника.

К неперспективной зоне относятся участки, которые по ландшафтно-топографическим условиям не удовлетворяют требованиям для размещения на них долговременных поселенческих комплексов, хозяйственных, культовых и жилых объектов, а также временных поселений, на которых не требуется постоянного присутствия человека. К неперспективным участкам отнесены также участки, на которых выявление объектов культурного наследия на сегодняшний день технически невозможно.

В результате проведения зонирования территории исследования по степени вероятности обнаружения объектов, обладающих признаками объекта культурного наследия, относящихся к археологическому наследию, связанных с жизнедеятельностью древнего, средневекового населения и населения нового времени площадь исследуемого участка отнесена к неперспективной зоне. Обнаружение объектов, обладающих признаками объекта культурного наследия, в неперспективной зоне не представляется возможным. В связи с этим необходимость проведения полевых натурных работ отсутствует.

Заключение

В соответствии с целью, поставленной на предварительном этапе исследования, проведено зонирование территории, испрашиваемой под строительство объекта «Строительство XVI жилого микрорайона»

Исходя из ландшафтно-топографической характеристики участка, его площадь отнесена к неперспективной зоне. Обнаружение объектов, обладающих признаками объекта культурного наследия, в неперспективной зоне не представляется возможным. В связи с этим необходимость проведения полевых натурных работ отсутствует.

В ходе проведения строительных работ необходимо выполнять следующие рекомендации по обеспечению сохранности неучтенных объектов культурного наследия, обнаружение которых невозможно при применении современных научных методик и может иметь случайный характер:

- руководствоваться требованиями пункта 4 статьи 36 Федерального закона от 25.06.2002 № 73-ФЗ «Об объектах культурного наследия (памятниках истории и культуры) народов Российской Федерации»: «В случае обнаружения в ходе проведения изыскательских, проектных, земляных, строительных, мелиоративных, хозяйственных работ, указанных в статье 30 настоящего Федерального закона работ по использованию лесов и иных работ объекта, обладающего признаками объекта культурного наследия, в том числе объекта археологического наследия, заказчик указанных работ, технический заказчик (застройщик) объекта капитального строительства, лицо, проводящее указанные работы, обязаны незамедлительно приостановить указанные работы и в течение трёх дней со дня обнаружения такого объекта направить в региональный орган охраны объектов культурного наследия письменное заявление об обнаруженном объекте культурного наследия...». Для территории, где будут проводиться работы, наличие объекта, обладающего признаками объекта культурного наследия, определяется нахождением предметов (случайные находки) или остатков сооружений, имеющих признаки историко-культурной ценности, например, обломки керамических сосудов, погребения, целые и фрагментированные изделия их различных материалов отличные от современных, руины построек и сооружений в плохой сохранности т.д.;

- в случае обнаружения в процессе строительных работ археологических предметов (случайные находки), необходимо руководствоваться требованиями пункта 11 статьи 36 Федерального закона от 25.06.2002 № 73-ФЗ «Об объектах культурного наследия (памятниках истории и культуры) народов Российской Федерации»: «Археологические предметы, обнаруженные в результате проведения изыскательских, проектных, земляных, строительных, мелиоративных, хозяйственных работ, указанных в статье 30 настоящего Федерального закона работ по использованию лесов и иных работ, подлежат обязательной передаче физическими и (или) юридическими лицами, осуществляющими указанные работы, государству в порядке, установленном федеральным органом охраны объектов культурного наследия».

За разъяснением дальнейших действий необходимо обратиться в орган исполнительной власти, уполномоченный в области охраны объектов культурного наследия. На территории Ямало-Ненецкого автономного округа органом исполнительной власти, уполномоченный в области охраны объектов культурного наследия, является Служба государственной охраны объектов культурного наследия Ямало-Ненецкого автономного округа г. Салехард.

Список источников и литературы

Источники

Гриценко В.Н. Заключение историко-культурной экспертизы объекта, обладающего признаками культурного наследия «Лагерный пункт 501-й стройки № 76 у разъезда «Глухариный». Надым, 2007.

Гриценко В.Н. Отчет об археологической разведке на территории Надымского района Ямало-Ненецкого автономного округа, произведенной осенью 2008 г. Надым, 2008.

Гриценко Н.В. Отчет об археологической разведке на территории Надымского района ЯНАО, произведенной осенью 2008 г. Надым, 2008.

Гриценко Н.В. Отчет о научно-исследовательской работе «Раскопки могильника Надеи в Надымском районе Ямало-Ненецкого автономного округа», проведенной осенью 2011 года. Надым, 2017.

Гриценко В.Н. Проект границ зон охраны памятника «Группа впадин (древний промысловый комплекс) Лекью», расположенного на 10 км газопровода-отвода к гг. Салехард, Лабытнанги, Харп. Надым, 2010.

Дмитриев-Садовников Г.М. Река Надым //Ежегодник Тобольского губернского музея, вып. XXVIII, с. 1-24. Тобольск, 1917. С. 5, 9, 10.

Ивасько Л.В., Визгалов Г.П. Отчет о НИР: Охранные раскопки археологического памятника «Группа ловчих ям Хейгияха-1» на трассе МГ СРТО - Торжок в Надымском районе ЯНАО в 2002 году. Нефтеюганск, 2003.

Косинская Л.Л. Отчет о разведке в зоне Сургутского нефтяного месторождения (Надымский и Пуровский районы Тюменской области в 1991 году). Екатеринбург, 1992 // архив КА УрГУ, Ф. II, Д. 502.

Костомаров В.М. Отчет о научно-исследовательской работе «Проведение натурных археологических изысканий по объекту: "Строительство мостового перехода через р. Надым на км 991 автомобильной дороги Сургут-Салехард, участок Старый Надым – Надым, км 982- 1000" (заключительный). Тюмень, 2006.

Морозов В.М. Отчет об исследовании средневековых памятников Нижнего Приобья. Свердловск, 1980 // Архив КА УрГУ, Ф. II, Д. 326.

Приказ №54 Департамента культуры ЯНАО «Об утверждении предмета охраны объекта культурного наследия регионального значения» от 12 марта 2015 г.

Приказ №55 Департамента культуры ЯНАО «Об утверждении предмета охраны объекта культурного наследия регионального значения» от 12 марта 2015 г.

Сладкова Л.Н. Отчет о научно-исследовательской работе «Историко-культурная экспертиза земельных участков в Надымском и Пуровском районах Ямало-Ненецкого автономного округа», проведенной летом 2008 года. Надым, 2008.

Соколов А.В. Отчет о научно-исследовательской работе «Историко-культурная экспертиза земельных участков в Надымском и Приуральском районах ЯНАО, отводимых под карьеры минерального грунта и торфа на трассе газопровода – отвода к городам Салехард, Лабытнанги, Харп. Работы проведены летом 2006 г. (натурное обследование)» // Архив Центра «Наследие». Инв. №5481, Дело 890.

Цембалюк С.И. Отчет о научно-исследовательской работе: «Историко-культурные исследования по проекту: Реконструкция аэропорта г.Надым». Тюмень, 2016.

Литература

Атлас Ямало-Ненецкого автономного округа. Омск, 2004.

Брусницына А.Г., Современная источниковая база изучения позднего железного века полярной зоны Западной Сибири // Научный вестник. Вып. 3. Издание администрации ЯНАО. Салехард, 2000.

Болотные системы Западной Сибири и их природоохранное значение / под ред. д.б.н. профессора В.Б. Куваева. Тула, 2001. С. 331-345.

Гранкова О.Н. Надымская долина// Ямал: Энциклопедия Ямало-Ненецкого автономного округа: в 3 т. Т. 2. Салехард, 2004. С. 182.

Гриценко В.Н. История Ямалского Севера в очерках и документах. Омск, 2004.

Древние культуры и коренные народы / Под ред. Н.В.Федоровой, А.П.Зенько и др. // История Ямала: в 2-х томах /Под общ. Ред. В.В.Алексеева. Том 1. Кн. 1. Екатеринбург, 2010. С. 33 - 42, 55 – 60, 88.

Кардаш О.В. Культура аборигенного населения бассейна р. Надым конца XVI в. – пер. трети XVIII в. (по материалам раскопок Надымского городка). Автореф. на соиск. уч. степ. канд. ист. наук. СПб., 2006.

Кардаш О.В. Надымский городок в конце XVI – первой трети XVIII веков. История и материальная культура. Екатеринбург-Нефтеюганск, 2009.

Кардаш О.В. Надымский городок князей Большой Карачеи (Обдорские городки в конце XVI – первой трети XVIII вв. История и материальная культура). Екатеринбург-Салехард, 2013.

Косинская Л.Л., Федорова Н.В. Археологическая карта Ямало-Ненецкого Автономного округа. Новосибирск, 1994.

Косинская Л.Л., Дубовцева Е.Н. Исследования на севере Западной Сибири // Археологические открытия 2002 г. М., 2003.

Косинская Л.Л. Керамика егтовского типа в неолите Севера Западной Сибири // Угры. Материалы VI-го Сибирского симпозиума «Культурное наследие народов Западной Сибири» (9-11 декабря 2003 г., г. Тобольск). Тобольск, 2003, с. 95-101.

Косинская Л.Л. К вопросу о гребенчатом неолите таежного Приобья // Сургут в отечественной истории. Сургут, 2003 а.

Косинцев П.А. Изучение истории хозяйства коренного населения севера Западной Сибири// Научный вестник №4 (41). Салехард, 2006.

Лёзин В.А. Реки Ямало-Ненецкого автономного округа. Тюмень, 2000.

Мизов А.С. Восстановительная динамика растительности в условиях северной тайги Западной Сибири (на примере Надымского стационара). Выпускная квалификационная работа по специальности география. Тюменский государственный университет. Тюмень, 2016.

Памятники истории и культуры Надымского района. Департамент культуры ЯНАО. Салехард, 2014.

Погодин А.А. К проблеме изучения первоначального заселения Севера Западной Сибири // Древности Ямала. Вып. 1. Екатеринбург – Салехард: УрО РАН, 2000.

Интернет- ресурсы

Перечень выявленных объектов культурного наследия, расположенных на территории Ямало-Ненецкого автономного округа. Сайт Службы государственной охраны объектов культурного наследия Ямало-Ненецкого автономного округа. <http://nasledie89.yanao.ru/wp-content/uploads/2018/06/PERECHEN-vyyavlennyh-OKN-YANAO>.

Перечень объектов культурного наследия, включенных в единый государственный реестр объектов культурного наследия (памятников истории и культуры) народов РФ. <http://nasledie89.yanao.ru/wp-content/uploads/2018/06/PERECHEN-OKN-vklyuchennyh-v-REESTR>.

Информация об объектах культурного наследия, расположенных на территории ЯНАО. по состоянию на 01 июня 2018 г. http://nasledie89.yanao.ru/wp-content/uploads/2017/06/Statistika_-OKN-na-01.06.2018.

Список графический приложений

Прил. 1. Город Надым. Место расположения участка под строительство объекта «Строительство XVI жилого микрорайона»

Прил. 2. Схема расположения участка под строительство объекта «Строительство XVI жилого микрорайона»

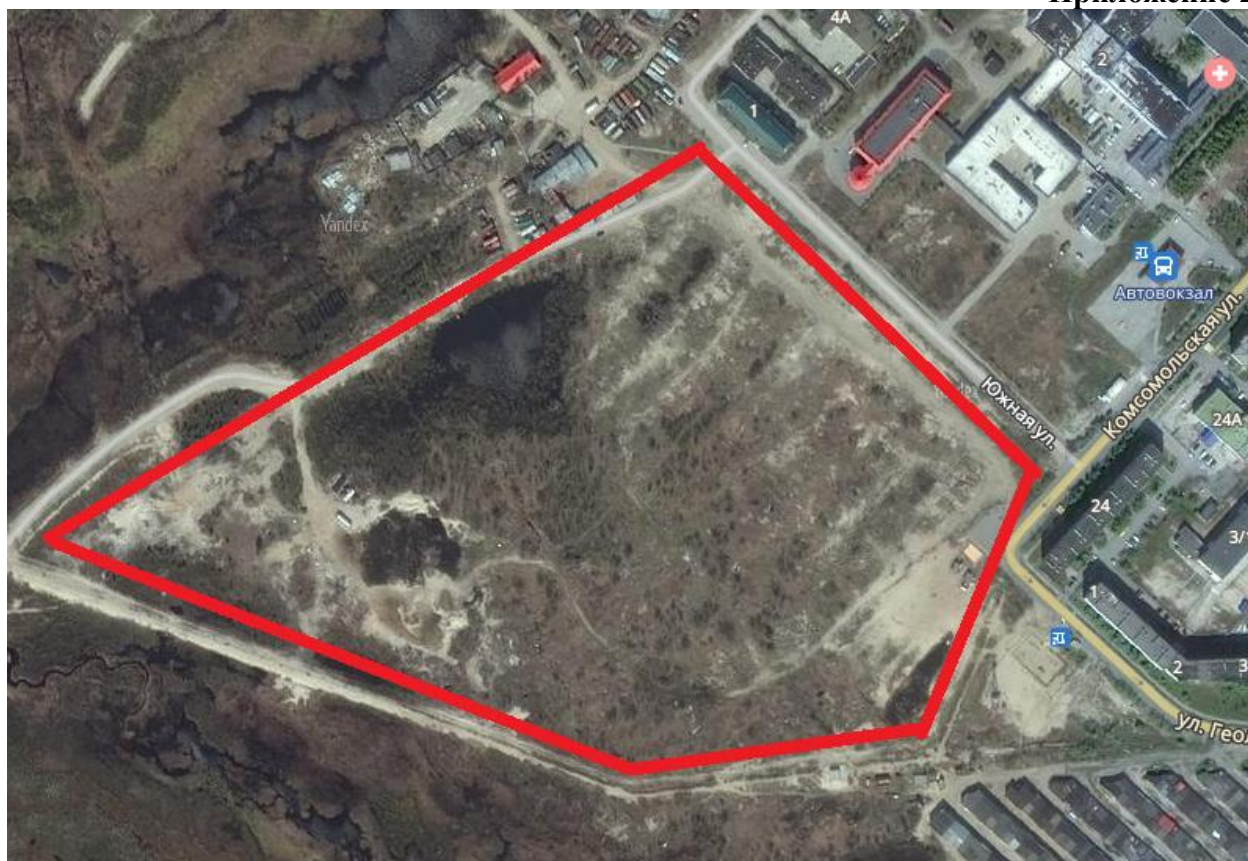
Прил. 3. Карта-схема расположения объектов КН относительно исследуемого участка. Составлена А.В. Соколовым

Прил. 4. Градостроительный план земельного участка

ПРИЛОЖЕНИЯ



**Город Надым. Место расположения участка под строительство объекта
«Строительство XVI жилого микрорайона»**



**Схема расположения участка под строительство объекта
«Строительство XVI жилого микрорайона»**



Карта-схема расположения объектов КН относительно исследуемого участка
Составлена А.В. Соколовым

ГРАДОСТРОИТЕЛЬНЫЙ ПЛАН ЗЕМЕЛЬНОГО УЧАСТКА

Градостроительный план земельного участка

№	R	U	8	9	5	0	2	1	0	4	-	0	0	0	0	0	0	0	0	0	0	0	4	2	6	0
---	---	---	---	---	---	---	---	---	---	---	---	---	---	---	---	---	---	---	---	---	---	---	---	---	---	---

Градостроительный план земельного участка подготовлен на основании
заявления МУ «УКСиКР» от 23.07.2018 № 4101-18/766

(реквизиты заявления правообладателя земельного участка с указанием ф.и.о. заявителя - физического лица, либо реквизиты заявления и наименование заявителя - юридического лица о выдаче градостроительного плана земельного участка)

Местонахождение земельного участка

Ямало – Ненецкий автономный округ

(субъект Российской Федерации)

Надымский район

(муниципальный район или городской округ)

г. Надым

(поселение)

Описание границ земельного участка:

Перечень координат характерных поворотных точек границ участка 16 микрорайона представлен на листе 1 (Чертёж ГПЗУ)

Кадастровый номер земельного участка (при наличии)

проектируемый

Площадь земельного участка

130968,36 кв. м

Информация о расположенных в границах земельного участка объектах капитального строительства

Не имеется

Информация о границах зоны планируемого размещения объекта капитального строительства в соответствии с утвержденным проектом планировки территории (при наличии)

Не имеется

Обозначение (номер) характерной точки	Перечень координат характерных точек в системе координат, используемой для ведения Единого государственного реестра недвижимости	
	X	Y
	-	-

Реквизиты проекта планировки территории и (или) проекта межевания территории в случае, если земельный участок расположен в границах территории, в отношении которой утверждены проект

планировки территории и (или) проект межевания территории

Информация отсутствует

(указывается в случае, если земельный участок расположен в границах территории в отношении которой утверждены проект планировки территории и(или) проект межевания территории)

Градостроительный план
подготовлен

м.п.
(при наличии)

Исполнитель



Штыкель С.В.
Заместитель Главы Администрации
муниципального образования
Надымский район

(ф.и.о., должность уполномоченного лица,
наименование органа)

Утяганова О.С.
(Заместитель начальника управления
архитектуры и градостроительства)

Дата выдачи 24.07.2018
(ДД.ММ.ГГГГ)

Чертеж(и) градостроительного плана земельного участка разработан(ы) на топографической основе в масштабе

1:2000, выполненной в 1996 г., ФГУП «ЗапСибАГП»

(дата, наименование организации, подготовившей топографическую основу)

Чертеж(и) градостроительного плана земельного участка разработан(ы)

24.07.2018 г. Администрация муниципального образования Надымский район

(дата, наименование организации)

2. Информация о градостроительном регламенте либо требованиях к назначению, параметрам и размещению объекта капитального строительства на земельном участке, на который действие градостроительного регламента не распространяется или для которого градостроительный регламент не устанавливается

Земельный участок расположен в территориальных зонах:

«Ж.1. ЗОНА ЗАСТРОЙКИ ИНДИВИДУАЛЬНЫМИ ЖИЛЫМИ ДОМАМИ»

«ОД. ОБЩЕСТВЕННО-ДЕЛОВАЯ ЗОНА»

2.1. Реквизиты акта органа государственной власти субъекта Российской Федерации, органа местного самоуправления, содержащего градостроительный регламент либо реквизиты акта федерального органа государственной власти, органа государственной власти субъекта Российской Федерации, органа местного самоуправления, иной организации, определяющего, в соответствии с федеральными законами, порядок использования земельного участка, на который действие градостроительного регламента не распространяется или для которого градостроительный регламент не устанавливается

Решением Собрания депутатов муниципального образования город Надым от 27.11.2007 № 100 «Об утверждении Правил землепользования и застройки муниципального образования город Надым»

2.2. Информация о видах разрешенного использования земельного участка

ОД. ОБЩЕСТВЕННО-ДЕЛОВАЯ ЗОНА

Данная зона выделена для обеспечения правовых условий формирования территории с целью размещения административных, офисных, коммерческих и иных учреждений.

Основные виды разрешенного использования:

- административно-управленческие учреждения;
- офисы, конторы организаций различных форм собственности;
- суды;
- прокуратура;
- нотариальные конторы;
- ОВД;
- ГИБДД;
- военные комиссариаты;
- юридические консультации;
- профессионально-технические, средние специальные и высшие учебные заведения;
- отделения связи;

- отделения банков, осуществляющие прием коммунальных платежей;
- аптеки;
- общежития, связанные с производством и образованием;
- кредитно-финансовые учреждения;
- научные, проектные и конструкторские организации, за исключением лабораторий биологического профиля или индустриальных технологий;
- учреждения культуры и искусства (клубы, кинотеатры, театры, концертные залы, цирки, лектории и иные подобные объекты);
- предприятия общественного питания (рестораны, кафе, бары, закусочные, столовые и иные подобные объекты);
- гостиницы, мотели;
- библиотеки, архивы;
- музеи, выставки;
- торговые павильоны и киоски;
- продовольственные магазины;
- непродовольственные магазины;
- торговые комплексы и центры;
- сооружения связи, радиовещания и телевидения;
- рынки;
- крытые спортивные и физкультурно-оздоровительные сооружения.

Условно разрешенные виды использования:

- многоквартирные жилые дома;
- амбулаторно-поликлинические учреждения;
- интернаты, приюты для детей и подростков;
- культовые сооружения;
- жилищно-эксплуатационные и аварийно-диспетчерские службы;
- гаражи;
- следственные изоляторы;
- автозаправочные станции, объекты автосервиса.

Вспомогательные виды разрешенного использования:

- офисы, конторы на 1-м этаже или в пристройке к административному или жилому зданию;
- отделения связи на 1-м этаже или в пристройке к административному или жилому зданию;
- отделения банков, осуществляющие прием коммунальных платежей, на 1-м этаже или в пристройке к административному или жилому зданию;
- нотариальные конторы, юридические консультации на 1-м этаже или в пристройке к административному или жилому зданию;
- научные, проектные и конструкторские организации на 1-м этаже или в пристройке к административному или жилому зданию;
- мастерские по изготовлению поделок по индивидуальным заказам (изделия народных промыслов) на 1-м этаже или в пристройке к административному или жилому зданию;
- библиотеки, архивы на 1-м этаже или в пристройке к административному или жилому зданию;
- жилищно-эксплуатационные и аварийно-диспетчерские службы на 1-м этаже или в пристройке к административному или жилому зданию;
- продовольственные магазины на 1-м этаже или в пристройке к административному или жилому зданию;
- непродовольственные магазины на 1-м этаже или в пристройке к административному или жилому зданию;
- встроенный, пристроенный или подземный гараж на земельном участке административного

или жилого здания;

- элементы благоустройства;
- места парковки легковых автомобилей.

Предельные размеры земельных участков и предельные параметры разрешенного строительства, реконструкции объектов капитального строительства:

Предельные размеры земельных участков.

- Минимальная площадь земельного участка не подлежит установлению.

Предельные параметры разрешенного строительства, реконструкции объектов капитального строительства для основных, условно разрешенных и вспомогательных видов разрешённого использования:

- Максимальное количество этажей – 5.
- Максимальный процент застройки в границах земельного участка – 50%.
- Минимальный отступ от границы земельного участка, красной линии - 3 м.

Ограничения использования земельных участков и объектов капитального строительства, устанавливаемые в соответствии с законодательством Российской Федерации:

- не установлены.

Ж.1. ЗОНА ЗАСТРОЙКИ ИНДИВИДУАЛЬНЫМИ ЖИЛЫМИ ДОМАМИ

Зона застройки индивидуальными жилыми домами выделена для обеспечения правовых условий формирования кварталов комфортного жилья на территориях застройки при низкой плотности использования территории и преимущественном размещении объектов индивидуального жилищного строительства и жилых домов блокированной застройки.

Основные виды разрешенного использования:

- объекты индивидуального жилищного строительства;
- жилые дома блокированной застройки;
- детские дошкольные учреждения;
- общеобразовательные и специализированные школы;
- элементы благоустройства;
- интернаты, приюты для детей и подростков.

Условно разрешенные виды использования:

- гаражи;
- бани;
- отделения связи;
- отделения банков, осуществляющие прием коммунальных платежей;
- административно-управленческие здания;
- амбулаторно-поликлинические учреждения;
- аптеки;
- продовольственные магазины;
- непродовольственные магазины;
- рынки;
- предприятия общественного питания (рестораны, кафе, бары, закусочные, столовые и иные подобные объекты);
- предприятия бытового обслуживания (пошивочные ателье, ремонтные мастерские бытовой техники, парикмахерские и иные подобные объекты);
- опорные пункты охраны порядка;
- жилищно-эксплуатационные и аварийно-диспетчерские службы;
- культовые сооружения.

Вспомогательные виды разрешенного использования:

- садоводство, огородничество на земельном участке многоквартирного, блокированного жилого дома;
- теплицы, парники на земельном участке многоквартирного, блокированного жилого дома;
- хозяйственные постройки и строения для содержания мелких домашних животных (кроликов, коз, и т.д.) и птицы на земельном участке многоквартирного, блокированного жилого дома;
- встроенные или отдельно стоящие гаражи, открытые стоянки без технического обслуживания на 1-2 легковые машины на земельном участке многоквартирного или блокированного жилого дома;
- индивидуальные бани на земельном участке многоквартирного жилого дома;
- колодцы для забора воды;
- открытые спортивно-физкультурные сооружения;
- детские игровые площадки;
- элементы благоустройства;
- места парковки легковых автомобилей;
- площадки для мусоросборников.

Предельные размеры земельных участков и предельные параметры разрешенного строительства, реконструкции объектов капитального строительства.

Предельные размеры земельных участков.

- Минимальная площадь земельного участка для индивидуального жилищного строительства - 400 м².
- Максимальная площадь земельного участка для индивидуального жилищного строительства - 1500 м².

Предельные размеры земельных участков, предоставляемых в собственность бесплатно из земель, находящихся в государственной или муниципальной собственности, отдельным категориям граждан в случаях, предусмотренных Земельным кодексом Российской Федерации, федеральными законами и законами Ямало-Ненецкого автономного округа, для индивидуального жилищного строительства составляют:

- Максимальная площадь земельного участка – 2000 м²;
- Минимальная площадь земельного участка – 500 м².

Предельные параметры разрешенного строительства, реконструкции объектов капитального строительства для основных, условно разрешенных и вспомогательных видов разрешенного использования.

- Максимальное количество этажей – 2, включая мансардный этаж.
- Максимальный процент застройки в границах земельного участка - 65%».
- Минимальный отступ застройки от красной линии улиц - 5 м; проездов - 3 м.
- Минимальный отступ застройки от границ участка на расстоянии - 1 м.

Ограничения использования земельных участков и объектов капитального строительства, устанавливаемые в соответствии с законодательством Российской Федерации:
- не установлены.

Предельные (минимальные и (или) максимальные) размеры земельных участков, в том числе их площадь			Минимальные отступы от границ земельного участка в целях определения мест допустимого размещения зданий, строений, сооружений, за пределами которых запрещено строительство зданий, строений, сооружений	Предельное количество этажей и(или) предельная высота зданий, строений, сооружений	Максимальный процент застройки в границах земельного участка, определяемый как отношение суммарной площади земельного участка, которая может быть застроена, ко всей площади земельного участка	Требования к архитектурным решениям объектов капитального строительства, расположенным в границах территории исторического поселения федерального или регионального значения	Иные показатели
1	2	3	4	5	6	7	8
Длина, м	Ширина, м	Площадь, м2 или га					
Сложная конфигурация		130968,36	Для Ж.1-1 м Для ОД-3 м	Для Ж.1 - 2 Для ОД- 5	Для Ж.1-65% Для ОД-50%	-	-

4. Информация о расчетных показателях минимально допустимого уровня обеспеченности территории объектами коммунальной, транспортной, социальной инфраструктуры и расчетных показателях максимально допустимого уровня территориальной доступности указанных объектов для населения в случае, если земельный участок расположен в границах территории, в отношении которой предусматривается осуществление деятельности по комплексному и устойчивому развитию территории:

Информация о расчетных показателях минимально допустимого уровня обеспеченности территории									
Объекты коммунальной инфраструктуры			Объекты транспортной инфраструктуры			Объекты социальной инфраструктуры			
Наименование вида объекта	Единица измерения	Расчетный показатель	Наименование вида объекта	Единица измерения	Расчетный показатель	Наименование вида объекта	Единица измерения	Расчетный показатель	Расчетный показатель
1	2	п	4	5	6	7	8	9	
Информация о расчетных показателях максимально допустимого уровня территориальной доступности									
Наименование вида объекта	Единица измерения	Расчетный показатель	Наименование вида объекта	Единица измерения	Расчетный показатель	Наименование вида объекта	Единица измерения	Расчетный показатель	Расчетный показатель
1	2	о	4	5	6	7	8	9	

5. Информация об ограничениях использования земельного участка, в том числе если земельный участок полностью или частично расположен в границах зон с особыми условиями использования территорий

Не имеются

6. Информация о границах зон с особыми условиями использования территорий, если земельный участок полностью или частично расположен в границах таких зон:

Наименование зоны с особыми условиями использования территории с указанием объекта, в отношении которого установлена такая зона	Перечень координат характерных точек в системе координат, используемой для ведения Единого государственного реестра недвижимости		
	Обозначение (номер) характерной точки	X	Y
1	2	3	4

7. Информация о границах зон действия публичных сервитутов

Обозначение (номер) характерной точки	Перечень координат характерных точек в системе координат, используемой для ведения Единого государственного реестра недвижимости	
	X	Y

8. Номер и (или) наименование элемента планировочной структуры, в границах которого расположен земельный участок

9. Информация о технических условиях подключения (технологического присоединения) объектов капитального строительства к сетям инженерно-технического обеспечения, определенных с учетом программ комплексного развития систем коммунальной инфраструктуры поселения, городского округа

	Электросети	Водоотведение	Водоснабжение	Теплоснабжение
Наименование организации	-	-	-	-
Реквизиты документа				
Место врезки (при наличии)				
Информация о				

максимальной нагрузке				
Сроки подключения ТУ				
Сроки действия ТУ	-	-	-	-

10. Реквизиты нормативных правовых актов субъекта Российской Федерации, муниципальных правовых актов, устанавливающих требования к благоустройству территории

11. Информация о красных линиях:

Обозначение (номер) характерной точки	Перечень координат характерных точек в системе координат, используемой для ведения Единого государственного реестра недвижимости	
	X	Y

