

Акт № 54-ИЧ-1218

государственной историко-культурной экспертизы документации, содержащей результаты исследований, в соответствии с которыми определяется наличие или отсутствие объектов, обладающих признаками объекта культурного наследия, на земельных участках, подлежащих воздействию земляных, строительных, мелиоративных, хозяйственных работ по проекту: «Участковая больница» в с. Самбург Пуровского района ЯНАО, общей площадью 11165 кв.м

Настоящий Акт государственной историко-культурной экспертизы (далее – экспертиза) составлен в соответствии с Федеральным законом от 25.06.2002 г. № 73-ФЗ «Об объектах культурного наследия (памятниках истории и культуры) народов Российской Федерации», Положением о государственной историко-культурной экспертизе, утвержденным постановлением Правительства Российской Федерации от 15.07.2009 г. № 569.

Дата начала проведения экспертизы:	30 ноября 2018 г.
Дата окончания экспертизы:	20 декабря 2018 г.
Место проведения экспертизы:	город Тюмень
Заказчик экспертизы:	Общество с ограниченной ответственностью «Многопрофильная Инновационная Компания» (ООО «МИК»), РФ, Ямало-Ненецкий автономный округ, п. Тазовский, ул. Заводская 28
Сведения об эксперте:	
Фамилия, имя, отчество	Чикунова Ирина Юрьевна
Образование	высшее
Специальность	историк, археолог
Ученая степень (звание)	кандидат исторических наук
Стаж работы	30 лет
Место работы и должность	ИП Чикунова И.Ю.: Тюмень, Депутатская 119-150
Реквизиты аттестации	Приказ Минкультуры РФ № 961 от 20.07.2018
Министерства культуры РФ	г. «Об утверждении статуса аттестованного эксперта по проведению государственной историко-культурной экспертизы»
Объекты экспертизы, на которые был аттестован эксперт	- выявленные объекты культурного наследия в целях обоснования целесообразности включения данных объектов в единый государственный Реестр объектов культурного наследия (памятников истории и культуры) народов Российской Федерации - документы, обосновывающие включение объектов культурного наследия в единый государственный Реестр объектов культурного наследия (памятников истории и культуры) народов Российской Федерации; - документы, обосновывающие исключение

- объектов культурного наследия из единого государственного Реестра объектов культурного наследия (памятников истории и культуры) народов Российской Федерации
- земли, подлежащие воздействию земляных, строительных, мелиоративных, хозяйственных работ, предусмотренных статьей 25 Лесного кодекса Российской Федерации работ по использованию лесов (за исключением работ, указанных в пунктах 3, 4 и 7 части 1 статьи 25 Лесного кодекса Российской Федерации) и иных работ, в случае, если орган охраны объектов культурного наследия не имеет данных об отсутствии на указанных землях объектов культурного наследия, включенных в единый государственный Реестр объектов культурного наследия (памятников истории и культуры) народов Российской Федерации, выявленных объектов культурного наследия либо объектов, обладающих признаками объекта культурного наследия
 - документация или разделы документации, обосновывающие меры по обеспечению сохранности объекта культурного наследия, включенного в реестр, выявленного объекта культурного наследия либо объекта, обладающего признаками объекта культурного наследия, при проведении земляных, мелиоративных, хозяйственных работ, указанных в настоящей статье работ по использованию лесов и иных работ в границах территории объекта культурного наследия либо на земельном участке, непосредственно связанном с земельным участком в границах территории объекта культурного наследия.
 - документация, за исключением научных отчетов о выполненных археологических полевых работах, содержащая результаты исследований, в соответствии с которыми определяется наличие или отсутствие объектов, обладающих признаками объекта культурного наследия, на земельных участках, подлежащих воздействию земляных, строительных, мелиоративных, хозяйственных работ, указанных в настоящей статье работ по использованию лесов и иных работ.

1. Ответственность эксперта

Эксперт несёт ответственность за несоблюдение принципов проведения историко-культурной экспертизы, установленных ст. 29 «Принципы проведения историко-культурной экспертизы» Федерального закона № 73-ФЗ от 25.06.2002 «Об объектах культурного наследия (памятников истории и культуры) народов Российской Федерации» согласно действующему законодательству РФ (ст. 307 Уголовного Кодекса РФ) и отвечает за достоверность и обоснованность сведений и выводов, изложенных в настоящем заключении экспертизы.

2. Цели и объекты экспертизы

Цель экспертизы: определение наличия или отсутствия объектов культурного наследия, включенных в реестр, выявленных объектов культурного наследия либо объектов, обладающих признаками объекта культурного наследия, на земельном участке, подлежащем воздействию земляных, строительных, мелиоративных, хозяйственных работ, работ по использованию лесов (за исключением работ, указанных в пунктах 3, 4 и 7 части 1 статьи 25 Лесного кодекса Российской Федерации) и иных работ по проекту «**Участковая больница**» в с. Самбург, Пуровский район, ЯНАО, общей площадью 11165 кв.м.

Объект экспертизы: документация, содержащая результаты исследований, в соответствии с которыми определяется наличие или отсутствие объектов, обладающих признаками объекта культурного наследия, на земельном участке, подлежащем воздействию земляных, строительных, мелиоративных, хозяйственных работ, работ по использованию лесов (за исключением работ, указанных в пунктах 3, 4 и 7 части 1 статьи 25 Лесного кодекса Российской Федерации) и иных работ по проекту: «**Участковая больница**» в с. Самбург, Пуровский район, ЯНАО, общей площадью 11165 кв.м.

3. Перечень документов, представленных заявителем:

1. Технический отчет. Историко-культурная оценка территории, испрашиваемой по проекту «Участковая больница» в с. Самбург, Пуровский район, ЯНАО, общей площадью 11165 кв.м (камеральный этап). Тазовский, 2018.

В отчет включены кадастровые и градостроительные материалы земельного участка.

4. Сведения об обстоятельствах, повлиявших на процесс проведения и результаты экспертизы

Обстоятельства, повлиявшие на процесс проведения и результаты экспертизы, отсутствуют.

5. Сведения о проведенных исследованиях с указанием примененных методов, объема и характера выполненных работ и их результатов

При подготовке настоящего заключения изучена и проанализирована в полном объеме документация, представленная заказчиком. Методика исследования, обусловленная объектом и целью экспертизы, основана на сравнительно-историческом и ландшафтно-топографическом анализах закономерностей и особенностей в расположении объектов культурного наследия, известных на данной и сопредельных территориях. Для экспертизы привлечены *дополнительные* литературные и иные источники, дополняющие информацию о земельном участке с точки зрения обнаружения объектов культурного наследия и объектов, обладающих признаками объектов культурного наследия. Особое внимание уделялось материалам полевых и историко-архивных исследований XX-XXI вв., картографическим материалам, космоснимкам земной поверхности участков землеотвода.

Имеющийся и привлеченный материал достаточен для подготовки заключения государственной историко-культурной экспертизы.

6. Факты и сведения, выявленные и установленные в результате проведенных исследований

В представленном отчете, состоящем из 25 страниц, 4 графических и 1 текстового приложений, приведены результаты историко-культурных изысканий территории, испрашиваемой под проведение работ по проекту: «Участковая больница» в с. Самбург Пуровского района ЯНАО, общей площадью 11165 кв.м. Работа проводилась по заказу ООО «ЦентрГрадПроект».

Исследуемый участок в соответствии с административным делением располагается в юго-восточной части села, по адресу: РФ, Ямало-Ненецкий автономный округ, Пуровский р-н, с. Самбург. Площадь территории в согласованных границах – 11,165 м².

К отчету прилагаются обзорная карта-схема масштаба 1:10000, космоснимки, иллюстрирующие топографические особенности испрашиваемой территории, относящиеся к неперспективным зонам в исследуемой местности.

Анализ сведений о расположении выявленных объектов культурного наследия в Пуровском районе, проведенный на основе архивных материалов и литературных источников, позволил авторам провести зонирование территории обустройства по степени вероятности нахождения на ней объектов, обладающих признаками объектов культурного наследия и определить зоны натурного обследования до начала хозяйственных работ.

Для проведения зонирования привлечены данные об исследованиях, проводимых на территориях ближайших к экспертируемому участку. Первые свидетельства о памятниках на территории современного ЯНАО были получены еще в дореволюционный период. Основные исследования в бассейне реки Пур проводились с 1993 по 2001 г.г. Л.Л. Косинской, Н.В. Федоровой, А.Погодиным, В.А. Захом. В списке открытых объектов стоянка Пямали-яха 4, расположенная у истоков р. Пур на озере Пяку-то, поселение Тоньяха 1, расположенное в бассейне р. Пурпе, промысловое сооружение Харампур 4, расположенное на правом берегу р. Харампур, поселения Етто-1, памятник Вораяха 1, Пяку-то-1 и 2, Прынгтой-ягун, Кор-ягун 1, Ай-Камчин-ягун-4, 5, Вынгапур-2, Щетманто-лор, Пякутинка-1, Хальмеряха-1 и др.

В период 2002-2017 г.г. силами ИПОС СО РАН, НПО «Северная археология-1», НП «ЦЭТИС» был проведен ряд разведок и экспертиз под руководством В. Заха, И. Буслова, А. Ткачёва, В. Карпухина, С. Скочиной, Ю. Балуевой, С. Пархимович, О. Пошехоновой, Д. Еньшина, Е. Кочегова, в результате которых объектов культурного наследия обнаружено не было за исключением поселения Юдэяха, селища Ямсовей 1 селища Ямылимуяха 1.

Таким образом, на террасах р. Пур и её притоков выявленные археологические объекты культурного наследия (ближайший от исследуемой территории памятник – поселение Ямылимуяха) находятся в 106 км к югу от исследуемой территории.

Согласно схеме ландшафтного районирования описываемая территория находится в пределах Хадуттэ-Пуровского района Надым-Пуровской северной провинции лесотундровой зоны.

По схеме геоморфологического районирования территория приурочена к низким и средневысотным неравномерно расчленённым морским и озёрно-аллювиальным террасам – в частности III (30-50 м на у.м.), а на юге IV (50-85 м над у.м.) лагунно-лайдовым террасам. Преобладают грядово-холмистый и увалисто-холмистый типы местности, реже хасырейный тип (спущенные озера).

Участок обследования расположен на южной границе распространения слитной многолетней мерзлоты, криогенные процессы здесь слабо выражены – можно отметить термокарст с образованием озёрных котловин и хасыреев, локально многолетнее пучение грунтов, в том числе с формированием крупных миграционных бугров. Сезонное промерзание на талых породах – глубокое (до 1,2-2 м).

Слабо дренированные и заболоченные участки водоразделов не пригодны для поселений и могли использоваться только как полигоны для сбора дикоросов. Начало формирования торфяников в северной тайге датируется ранне-атлантическим временем (7840 л.н.), севернее в лесотундре заторфовывание началось еще раньше – в бореальном и

предбореальном периоде. Следовательно, в районе исследования уже в древности существовали болотные ландшафты, постепенно в условиях избыточного увлажнения захватывающие окружающие пространства. Памятники, располагавшиеся в древности на плоских, ныне заболоченных участках невозможно диагностировать визуально, они перекрыты слоем торфа, а рельеф деформирован пучением грунтов и термокарстом. Участки местности, занятые олиготрофными и мезотрофными болотами, были не пригодны для проживания уже в древности.

Авторы отчета в качестве критериев выделения зон (перспективных/неперспективных) используют совокупность следующих параметров, выявленных в результате анализа расположения обнаруженных ранее объектов археологического наследия:

1. наличие водоема;
2. наличие вблизи транспортного пути, в качестве которого использовались реки или системы проточных озер;
3. наличие приподнятой над окружающим рельефом, хорошо дренируемой площадки.
4. наличие мест, позволяющих заниматься рыбной ловлей, охотой и оленеводством.

К неперспективной зоне авторами отнесены участки, которые по ландшафтно-топографическим условиям не удовлетворяют требованиям для размещения на них долговременных поселенческих комплексов, хозяйственных, культовых и жилых объектов, а также временных поселений, на которых не требуется постоянного присутствия человека. К неперспективным участкам отнесены также участки, на которых выявление объектов, обладающих признаками объекта культурного наследия, на сегодняшний день технически невозможно.

Район исследования расположен на заболоченной территории на ЮВ окраине с. Самбург, на правом берегу р. Пур. Исходя из ландшафтно-топографической характеристики, данные территории можно отнести к **неперспективной** зоне. Кроме того, испрашиваемый участок находится на территории, частично подвергнутой хозяйственному освоению с разрушенным почвенным слоем. Обнаружение объектов, обладающих признаками объекта культурного наследия, здесь представляется маловероятным. Ближайшие от испрашиваемого участка объекты культурного наследия – селища Ямылимуяха 1, Ямсовой 1, поселение Юдэяха - находятся в более чем 100 км к Ю.

Следует учесть, что естественная ландшафтная ситуация в настоящее время претерпевает также существенное изменение в результате антропогенного воздействия, связанного с благоустройством и расширением территории с. Самбург, что в свою очередь привело к частичному переотложению почвенных горизонтов и уничтожению естественного растительного покрова. Следовательно, работы по проекту «Участковая больница» в с. Самбург Пуровского района ЯНАО, общей площадью 11165 кв.м, будут производиться на площадях, практически полностью преобразованных в ходе строительства объектов сельской инфраструктуры, на частично антропогенно- и техногенно-нарушенных поверхностях. На испрашиваемом участке объекты культурного наследия, включенные в Единый государственный реестр объектов культурного наследия (памятников истории и культуры) народов Российской Федерации, выявленные объекты культурного наследия, объекты, обладающие признаками объекта культурного наследия, и их зоны охраны *отсутствуют*.

Авторы отчета констатируют, что вся площадь экспертируемого участка отнесена к неперспективной зоне: на территории, испрашиваемой под размещение объектов по проекту «Участковая больница» в с. Самбург Пуровского района ЯНАО, общей площадью 11165 кв.м, в результате проведения зонирования территории исследования по степени вероятности обнаружения объектов, обладающих признаками объекта культурного наследия, относящихся к археологическому наследию, связанных с жизнедеятельностью древнего, средневекового населения и населения нового времени обнаружение объектов, обладающих признаками объекта культурного наследия, не представляется возможным. В связи с этим необходимость проведения полевых натурных работ *отсутствует*.

7. Перечень документов и материалов, собранных и полученных при проведении экспертизы, а также использованной для нее специальной и справочной литературы:

1. Федеральный закон от 25.06.2002 № 73-ФЗ «Об объектах культурного наследия (памятниках истории и культуры) народов Российской Федерации»;
2. Постановление Правительства РФ от 15.07.2009 № 569 «Об утверждении Положения о государственной историко-культурной экспертизе»;
3. Постановление Правительства РФ от 12.09.2015 № 972 «Об утверждении Положения о зонах охраны объектов культурного наследия (памятников истории и культуры) народов Российской Федерации»;
4. Приказ Министерства культуры РФ от 02.07.2015 № 1905 «Об утверждении порядка проведения работ по выявлению объектов, обладающих признаками объекта культурного наследия, и государственному учёту объектов, обладающих признаками объекта культурного наследия»;
5. Закон Ямало-Ненецкого автономного округа от 26 мая 2015 № 52-ЗАО «Об объектах культурного наследия (памятниках истории и культуры) народов Российской Федерации, расположенных на территории Ямало-Ненецкого автономного округа»;
6. «Положение о порядке проведения археологических полевых работ и составления научной отчётной документации». Утверждено постановлением Бюро историко-филологических наук Российской академии наук от 20.06.2018 г. № 32;
7. Приказ Министерства культуры РФ от 27.11.2015 № 2877 «О порядке передачи государству археологических предметов, обнаруженных физическими и (или) юридическими лицами в результате проведения изыскательских, проектных, земляных, строительных, мелиоративных, хозяйственных работ, указанных в статье 30 федерального закона от 25.06.2002 № 73-ФЗ «Об объектах культурного наследия (памятниках истории и культуры) народов Российской Федерации», работ по использованию лесов и иных работ»;
8. СП 47.13330.2012. Свод правил. Инженерные изыскания для строительства. Основные положения. Актуализированная редакция СНиП 11-02-96. Утверждён приказом Госстроя России от 10.12.2012 № 83/ГС.
9. Акт № 247/20-16/Н государственной историко-культурной, содержащей результаты исследований, в соответствии с которыми определяется наличие или отсутствие объектов, обладающих признаками объекта культурного наследия, на земельных участках, подлежащих воздействию строительных работ по проекту «Полигон твердых бытовых отходов в селе Самбург Пуровского района» (высоковольтная линия электропередачи) - <http://nasledie89.yanao.ru/wp-content/uploads/2017/05/Akt-247-Samburg-2016.pdf>
10. Археологическая карта Ямало-Ненецкого автономного округа. Информационный справочник «Наследие». Служба по охране и использованию объектов культурного наследия Ямало-Ненецкого автономного округа. Салехард, 2011.
11. Технический отчет. Историко-культурная оценка территории, испрашиваемой по «Участковая больница» в с. Самбург Пуровского района ЯНАО, общей площадью 11165 кв.м. (камеральный этап). Тазовский, 2018.

8. Обоснования выводов экспертизы

Изученная документация и привлеченные источники содержат полноценные сведения об испрашиваемом земельном участке и исчерпывающую информацию, соответствующую требованиям Федерального закона от 25.06.2002 г. № 73-ФЗ «Об объектах культурного наследия (памятниках истории и культуры) народов Российской Федерации», необходимую для принятия решения о возможности проведения земляных, строительных, мелиоративных, хозяйственных работ, работ по использованию лесов (за исключением работ, указанных в пунктах 3, 4 и 7 части 1 статьи 25 Лесного кодекса Российской Федерации) и иных работ.

Установлено, что участок, подлежащий воздействию по проекту «Участковая больница» в с. Самбург Пуровского района ЯНАО, общей площадью 11165 кв.м, можно

определить как территорию, не обладающую признаками наличия объектов культурного наследия. Хозяйственные работы по проекту «Участковая больница» в с. Самбург Пуровского района ЯНАО, общей площадью 11165 кв.м, будут производиться на площадях, частично преобразованных в ходе строительства объектов сельской инфраструктуры. В связи с этим необходимость проведения полевых натурных работ *отсутствует*.

9. Вывод экспертизы

На основании рассмотренных документов, привлеченных литературных данных и иных источников, эксперт пришёл к следующим выводам: на земельном участке по проекту «Участковая больница» в с. Самбург Пуровского района ЯНАО, общей площадью 11165 кв.м, объекты культурного наследия, включенные в Единый государственный реестр объектов культурного наследия РФ, выявленные объекты культурного наследия, объекты, обладающие признаками объектов культурного наследия, в том числе объекты археологического наследия, охранные и защитные зоны объектов культурного наследия *отсутствуют*.

Эксперт считает возможным (**положительное заключение**) проведение земляных, строительных, мелиоративных, хозяйственных работ, работ по использованию лесов и иных работ на земельном участке по проекту: «Участковая больница» в с. Самбург Пуровского района ЯНАО, общей площадью 11165 кв.м, без ограничений, связанных с осуществлением мероприятий по сохранению объектов культурного наследия.

В соответствии с пунктом 4 и 11 статьи 36 Федерального закона от 25.06.2002 N 73-ФЗ, в случае обнаружения в ходе проведения изыскательских, проектных, земляных, строительных, мелиоративных, хозяйственных работ, работ, предусмотренных статьей 25 Лесного кодекса Российской Федерации работ по использованию лесов (за исключением работ, указанных в пунктах 3, 4 и 7 части 1 статьи 25 Лесного кодекса Российской Федерации) и иных работ объекта, обладающего признаками объекта культурного наследия, в том числе объекта археологического наследия, заказчик указанных работ, технический заказчик (застройщик) объекта капитального строительства, лицо, проводящее указанные работы, обязаны незамедлительно приостановить указанные работы и в течение трех дней со дня обнаружения такого объекта направить в региональный орган охраны объектов культурного наследия письменное заявление об обнаруженном объекте.

Археологические предметы, обнаруженные в результате проведения изыскательских, проектных, земляных, строительных, мелиоративных, хозяйственных работ, указанных в статье 30 настоящего Федерального закона работ по использованию лесов и иных работ, подлежат обязательной передаче физическими и (или) юридическими лицами, осуществляющими указанные работы, государству в порядке, установленном федеральным органом охраны объектов культурного наследия.

Эксперт

Перечень приложений к заключению экспертизы:

Технический отчет. Историко-культурная оценка территории, испрашиваемой по проекту: «Участковая больница» в с. Самбург Пуровского района ЯНАО, общей площадью 11165 кв.м, (камеральный этап). Тазовский, 2018.

ООО «Многопрофильная Инновационная Компания»

УДК: 902(571.122)

ББК: 63.4(2p5)

Инв. № _____

Гриф _____

Экз. _____

УТВЕРЖДАЮ
Директор ООО
«Многопрофильная Инновационная
Компания»
Д.В. Анисимов
_____ 2018 г.



ТЕХНИЧЕСКИЙ ОТЧЁТ

Историко-культурная оценка территории, испрашиваемой по проекту
«Участковая больница в с. Самбург, Пуровского р-на ЯНАО»
общей площадью 11165 км²
(камеральный этап)

Исполнитель:
Ю.Н. Квашнин
к.и.н., с.н.с. ИПОС ТюмНЦ СО РАН,
эксперт научно-технической сферы
ФГБНУ НИИ Республиканский исследовательский
научно-консультационный центр экспертизы
Свидетельство № 06-02864



Тазовский, 2018

АННОТАЦИЯ

Отчет – 25 с., 4 граф. прил.

ТЮМЕНСКАЯ ОБЛАСТЬ, ЯМАЛО-НЕНЕЦКИЙ АВТОНОМНЫЙ ОКРУГ, ПУРОВСКИЙ РАЙОН, С. САМБУРГ, Р. ПУР, ЗОНИРОВАНИЕ, НЕПЕРСПЕКТИВНАЯ ЗОНА, ИСТОРИКО-КУЛЬТУРНЫЕ ИССЛЕДОВАНИЯ, ОБЪЕКТ КУЛЬТУРНОГО НАСЛЕДИЯ, ПОСЕЛЕНИЕ, СТОЯНКА, ГОРОДИЩЕ.

Объектом исследования, в представленном в отчёте, является земельный участок, испрашиваемый под размещение объектов на территории с. Самбург Пуровского р-на ЯНАО. Исследуемый участок в соответствии с административным делением располагается в юго-восточной части села, по адресу: РФ, Ямало-Ненецкий автономный округ, Пуровский р-н, с. Самбург. Площадь территории в согласованных границах – 11165 м².

Работа проводится по заказу ООО «ЦентрГрадПроект». Цель работ – историко-культурная оценка участка, предназначенного под строительство по проекту «Участковая больница», и определение необходимости натурного обследования до начала строительных работ.

При проведении исследований ставились следующие задачи:

- выявление закономерностей расположения выявленных объектов культурного наследия в бассейне р. Пур, проведенное на основе анализа архивных материалов и литературных источников;
- анализ ландшафтно-топографической ситуации и выявление наиболее вероятных мест обнаружения объектов, обладающих признаками объекта культурного наследия, на исследуемой территории;
- зонирование территории обустройства по степени вероятности нахождения на ней объектов, обладающих признаками объекта культурного наследия.

До настоящего времени территория вблизи с. Самбург изучена слабо. В результате историко-культурного-исследования сделан вывод, что всю площадь земельного участка, испрашиваемого под строительство по проекту «Участковая больница», общей площадью 11165 км², можно отнести к территории, не обладающей признаками наличия объектов культурного наследия. В связи с этим, необходимость в проведении полевых натурных работ отсутствует.

СОДЕРЖАНИЕ

Введение.....	3
1. Методика проведения зонирования.....	4
2. История археологического исследования с. Самбург.....	5
3. Краткая ландшафтно-топографическая характеристика района исследований с точки зрения благоприятности её заселения в древности.....	8
4. Зонирование экспертируемой территории.....	10
Заключение.....	11
Список источников и литературы.....	12
Список графических приложений.....	13
Графические приложения.....	14

Введение

В настоящем отчете представлены результаты камерального этапа историко-культурного исследования территории, испрашиваемой под размещение объектов на территории с. Самбург Пуровского р-на ЯНАО по проекту «Участковая больница», общей площадью 11165 м². Исследуемый участок в соответствии с административным делением располагается в южной части города, по адресу: РФ, Ямало-Ненецкий автономный округ, Пуровский район, с. Самбург (Прил. 1, 2).

Цель работ – историко-культурная оценка участка, предназначенного под строительство по проекту «Участковая больница» и определение необходимости натурного обследования до начала строительных работ.

При проведении исследований ставились следующие задачи:

- выявление закономерностей расположения выявленных объектов культурного наследия в бассейне р. Пур, проведенное на основе анализа архивных материалов и литературных источников;
- анализ ландшафтно-топографической ситуации и выявление наиболее вероятных мест обнаружения объектов, обладающих признаками объекта культурного наследия, на исследуемой территории;
- зонирование территории обустройства по степени вероятности нахождения на ней объектов, обладающих признаками объекта культурного наследия.

Исходя из поставленных задач была собрана информация об объектах культурного наследия древнего, средневекового и современного населения бассейна р. Пур. На исследованной территории были определены зоны с различной степенью вероятности обнаружения объектов культурного наследия и выработаны рекомендации. Результаты проведенного зонирования нанесены на карты-схемы масштаба 1:1000, прилагаемые к отчету. На испрашиваемом участке объекты культурного наследия, включенные в Единый государственный реестр объектов культурного наследия (памятников истории и культуры) народов Российской Федерации, выявленные объекты культурного наследия, объекты, обладающие признаками объекта культурного наследия, и их зоны охраны не обнаружены. В связи с этим, необходимость в проведении здесь полевых натурных работ отсутствует. В соответствии с целью, поставленной на предварительном этапе исследования, на исследуемой территории были определены зоны (неперспективные) с различной степенью вероятности обнаружения объектов, обладающих признаками объекта культурного наследия, и выработаны рекомендации.

1. Методика проведения зонирования

Зонирование исследуемой территории по степени вероятности выявления объектов, обладающих признаками объекта культурного наследия, проводится на основании изучения исходной документации, включающее в себя:

- анализ архивных и литературных источников по древней и современной истории населения, проживавшего в бассейне р. Пур;
- выявление закономерностей расположения выявленных объектов культурного наследия в бассейне р. Пур, в окрестностях с. Самбург, проведенное по архивным источникам, литературным данным, а также исходя из опыта предшествующих исследований;
- анализ ландшафтно-топографической характеристики района, с точки зрения благоприятности ее заселения в древности, средневековье и в новое время, проведенный на основании изучения картографических материалов масштаба 1:100 000 и соответствующей литературы;
- выявление зон на исследуемой территории с различной степенью вероятности обнаружения объектов, обладающих признаками объекта культурного наследия: перспективные, малоперспективные и неперспективные.

2. История археологического исследования окрестностей с. Самбург

Пуровский район достаточно хорошо изучен в археологическом отношении, в настоящее время на его территории известно 220 объектов археологии [http://nasledie89.yanao.ru/wpcontent/uploads/2018/09/Statistika_-OKN-na-10.09.2018.pdf. Дата обращения 05.10.2018 г.].

Данные, полученные с исследованных стоянок и поселений, позволяют констатировать, что территория Пуровского района активно осваивалась человеком на протяжении всей первобытной эпохи. Археологические памятники, хронологически представлены эпохой неолита, бронзы, раннего железного века и средневековья. Подводя краткий итог изучению древностей Пуровского района, следует отметить, что хронологический спектр памятников, выявленных здесь, достаточно широк.

Наиболее древним этапом освоения этой территории следует считать эпоху мезолита, к которой отнесена стоянка Пямали-яха 4, расположенная у истоков р. Пур на озере Пякуто. Согласно опубликованной информации она датируется временем около 7–8,5 тысяч лет назад [Погодин, 1998; Косинская, Федорова, 1994]. Близким временем, переходом от мезолита к неолиту датировано поселение Тоньяха 1, расположенное в бассейне р. Пурпе [Зах, 2001]. К позднему мезолиту отнесено промысловое сооружение Харампур 4, расположенное на правом берегу р. Харампур [История Ямала, 2010].

До недавнего времени памятники эпохи неолита в Пуровском районе, были неизвестны [Косинская, Федорова, 1994]. Однако, открытие и изучение поселения Етто-1, расположенного на границе Надымского и Пуровского районов свидетельствует, что рассматриваемая территория заселялась в неолитическую эпоху [Косинская, 1998]. Керамический комплекс этого поселения выделен еттовский культурный тип эпохи неолита.

Единственным известным, в настоящее время, неолитическим объектом, промыслового значения – является памятник Вораяха 1, обнаруженный в среднем течении р. Пякупур [История Ямала, 2010. С. 38-39].

Памятники эпохи энеолита известны в истоках р. Пур (Пяку-то-1 и 2, Прынгтой-ягун, Кор-ягун 1 и др.). В этот период совершенствуется охотничье-рыболовецкое хозяйство, хотя в каменном инвентаре, домостроительстве и керамическом производстве сохраняются многие неолитические черты. Медные орудия, а также следы их производства пока не встречены на памятниках таежной и тундровой зон. Освоение северным населением приемов обработки меди и бронзы относится к бронзовому веку (XVIII–IX вв. до н.э.). Из бронзы изготавливали топоры, наконечники стрел, ножи, шилья и другие мелкие изделия. Однако отсутствие источников сырья и использование металла из более южных районов способствовало сохранению в обиходе орудий из камня. Памятники эпох энеолита и бронзы (Ай-Камчин-ягун-4, 5, Вынгапур-2, Щетманто-лор, Пякутинка-1, Хальмеряха-1) получены преимущественно из разведочных сборов и требуют дальнейшего [Косинская, Федорова, 1994].

В бассейне р. Пякупур открыто более 40 памятников эпохи железа: от памятников кулайского времени до поселений начала II тыс. н.э. К эпохе железа (ранний железный век и средневековье) относятся поселения раннего железного века Сугмутен-ягун 4 и 5а, Усть-Кальпяс-яха 20, средневековый могильник Ай-Камчин-ягун 1 и др. Отмечается сложное социальное устройство населения. Об этом свидетельствуют развитые системы фортификаций, разнообразие типов защитного и наступательного вооружения, богатые погребения в некрополях конца I тыс. н.э. Предполагается, что в этот период закладываются основы предгосударственных отношений. Традиционно считается, что железный век стал временем окончательного формирования хозяйственно-культурных типов и этносов, ныне живущих на территории ЯНАО [Косинская, Федорова, 1994].

В 2002 г. разведочным отрядом ИПОС СО РАН проводилась историко-культурная экспертиза площадей объекта обустройства пробной эксплуатации 1А опытного участка

Ачимовских отложений Уренгойского месторождения. Объекты КН отсутствуют [Зах, 2003].

В 2003 году проводилась историко-культурная экспертиза земельных участков объектов обустройства Самбургского НГКМ. Объекты КН не обнаружены [Буслов, 2004].

В 2003 году археологической экспедицией ИПОС СО РАН проводились обследования земельных участков Ново-Уренгойского и Восточно-Уренгойского месторождений. В пределах Олимпийского лицензионного участка осмотрены площадки левой террасы р. Ямсовей. Объекты КН не обнаружены [Ткачев, 2003].

В 2004 году экспедиционным отрядом ИПОС СО РАН проводились натурные археологические изыскания на территории строительства конденсатопровода «Юрхаровское месторождение - Пуровский ЗПК», а также на территории Ево-Яхинского лицензионного участка. На площади Олимпийского лицензионного участка осмотрены террасы рек Ямсовей, Нигибнебяха и Ягенетта. На площади Ево-Яхинского лицензионного участка исследованы террасы р. Евояха и прилегающие перспективные зоны. На площади Восточно-Уренгойского лицензионного участка были осмотрены террасы р. Малхойяха в месте пересечения трубопроводом. На территории экспертируемого участка объекты КН не обнаружены [Ткачев, 2004]. Однако на террасе р. Юдеяха выявлен один археологический памятник – поселение Юдэяха.

В 2005 году проводилось натурное обследование территорий Ново-Уренгойского, Восточно-Уренгойского месторождений и Западно-Яряхинского лицензионного участка. Объекты КН не обнаружены [Буслов, 2006; Карпухин, 2006].

В 2006 году разведочным отрядом ИПОС СО РАН проводилась археологическая экспертиза на территории второго опытного участка Ачимовских отложений Уренгойского месторождения на период опытно-промышленной эксплуатации. Были обследованы участки на водоразделе рек Нелакмояха и Малхойяха (левые притоки р. Пур). Объекты КН не обнаружены [Скочина, 2007].

В 2007 году разведочным отрядом ИПОС СО РАН проводилась историко-культурная экспертиза на территории четвертого опытного участка ачимовских отложений Уренгойского НГКМ. Был обследован левый берег реки Нгарка-Есетаяха (левый приток реки Пур), в её верхнем течении и прилегающие к нему участки. Объекты КН не обнаружены [Скочина, 2008].

В 2008 году разведочным отрядом ИПОС СО РАН проводилась археологические исследования на территории Восточно-Уренгойского и Ново-Уренгойского месторождений. Частично обследованы бассейны рек Пур, Малхойяха, Евояха и Нюдя-Есетояха. Объекты КН не обнаружены [Кочегов, 2008].

В 2010 г. специалистами ООО «НПО «Северная археология-1» под руководством Балугоевой Ю.В. были проведены археологические исследования по проекту «Обустройство пласта БУ17 Уренгойского газоконденсатного месторождения Усть-Ямсовейского лицензионного участка». В пределах Олимпийского лицензионного участка обследованы площадки террас р. Ямсовей. В результате проведенных работ был выявлен объект КН – селище Ямсовей 1 [Балуева, 2010] (Прил. 3).

В 2011 году разведочным отрядом ООО «НПО «Северная археология-1» под руководством Пархимович С.Ю. проводились работы на площади строительства ВЛ 220 кВ «Уренгойская ГРЭС - Мангазея №1, 2». В окрестностях п. Коротчаево обнаружен объект КН – селище Ямылимуяха 1 [Пархимович, 2011]. В 2011 году силами ИПОС СО РАН осмотрены отдельные участки Восточно-Уренгойского месторождения. Были обследованы участки террас реки Малхойяха и её притоков. Объекты КН не обнаружены [Пошехонова, 2011].

В 2014 году разведочным отрядом НП «ЦЭТИС» под руководством С.Н. Скочиной проводились исследования на территории второго и четвертого участка Ачимовских отложений. Объекты КН не обнаружены [Скочина, 2014; 2014а].

В 2015 году разведочным отрядом НП ЦЭТИС под руководством Д.Н. Еньшина проводилось обследование территории, отводимой под сооружение куста газоконденсатных

эксплуатационных скважин U60 Уренгойского месторождения Самбургского лицензионного участка. Объекты культурного наследия не обнаружены [Еньшин, 2015].

В 2017 году отрядом ООО «Межрегиональный проектно-инжиниринговый центр» под руководством В.А. Пермякова, были проведены исследования на территории Северо-Самбургского месторождения. Объекты КН не обнаружены [Акт ГИКЭ..., 2017].

В 2017 году разведочным отрядом ЦЭТИС были обследованы участки пласта Ач51 Уренгойского месторождения Самбургского лицензионного участка. Объекты КН не обнаружены [Акт 27-ЦЭТИС/2018].

Археологические объекты КН, выявленные в относительной близости от исследуемой территории. В 2004 году разведочным отрядом ИПОС СО РАН в 6,1 км к северо-востоку от железнодорожной станции Нартовая обнаружено и частично изучено поселение Юдэяха, расположенное между восточным берегом безымянного озера и высокой надпойменной террасой левого берега реки Юдэяхи (правый приток Евояхи) (Прил. 3). Поселение расположено на небольшом холме, ограниченном со всех сторон неглубокими логами, возвышающемся над ними на 1,5-2,5 м. Территория памятника с трех сторон окружена ровиком, ограничивающим жилую площадку. В процессе раскопок частично исследованы остатки округлого котлована с тамбурообразным выходом и участки ровика. Найдены орнаментированные фрагменты стенок керамических сосудов. Поселение интерпретировано как кратковременная стоянка. Жилища представлены слегка углубленными наземными конструкциями типа чума, окруженными ограничительной канавкой, которая должна была защитить обитателей поселка от весеннего паводка. Поселение предварительно датировано ранним железным веком [Ткачев, Ткачева, Волков, 2005]. В 2013 году памятник был осмотрен в ходе проведения инвентаризации. Состояние поселения удовлетворительное [Смирнова, 2013].

Разведочным отрядом ООО «НПО «Северная археология-1» под руководством С.Ю. Пархимович в 2011 году в процессе обследования края левой террасы р. Пур в районе пос. Коротчаево выявлено селище Ямылимуяха 1 (Прил. 3). Селище находится в 15,35 км к северо-западу от пос. Уренгой, в 13,58 км к северо-северо-западу от ст. Уренгой. Селище расположено на стрелке мыса террасы р. Пур, в правобережье реки Ямылимуяха. У подножия террасы расположено оз. Ямылимуганто, расстояние до которого от селища составляет около 800 м. Высота террасы от уровня поймы у подошвы составляет около 4 м. На поверхности визуально фиксируется, расположенная на самой стрелке мыса, приподнятая площадка подпрямоугольной формы, линейными размерами 7,5х9 м, высотой 0,3 м, ориентированная по оси СЗ-ЮВ. С тыльной стороны террасы площадка опоясана хорошо выраженным рвом, шириной от 1,5 до 2,0 м, глубиной 0,3-0,5 м. С южной стороны у рва имеется разрыв шириной до 1,5 м (выход). В центральной части площадки оборудовано место для пикников, верхний слой нарушен кострищем и помойной ямой. Микрорельеф на территории, ограниченной рвом, нарушен. Помойная яма была расширена до размеров шурфа 1х1 м. Глубина ямы, частично засыпанной, составила около 60 см от современной поверхности. Находки в шурфе и подъемный материал не обнаружены. Датировка затруднительна [Пархимович, 2011]. В 2013 году памятник был осмотрен в ходе проведения инвентаризации. Состояние селища удовлетворительное [Смирнова, 2013].

Таким образом, на террасах р. Пур и её притоков выявлены археологические объекты КН. Ближайший от исследуемой территории памятник – поселение Ямылимуяха - находится в 106 км к югу от исследуемой территории (Прил. 3).

3. Краткая ландшафтно-топографическая характеристика района исследований с точки зрения благоприятности её заселения в древности

Согласно схеме ландшафтного районирования [Атлас ЯНАО, 2004] описываемая территория находится в пределах Хадуттэ-Пуровского района Надым-Пуровской северной провинции лесотундровой зоны. Для неё характерны ландшафты заторфованных и заозеренных низких террас с мерзлыми болотами, с лесами вдоль рек на болотных мерзлых и таежных глеево-мерзлотных почвах. Мощность торфа на мелкоконтурных полигональных болотах редко превышает 1 м, характерно чередование торфяных бугров с обширными мочажинами. Растительность на болотах (кустарничково-осоково-моховая) не связана с мерзлым торфяным субстратом, торф в настоящее время не накапливается, а деградирует, поэтому часто отмечается растрескивание бугров и дефляция (выветривание торфа). Большую часть участков обследования на основных поверхностях междуречий занимает ивняковая и ерниковая кустарничково-зеленомошно-лишайниковая и травяно-моховая тундра. Участки лиственнично-березовых редколесий формируют в долине реки Малхойяха крупные массивы, вдоль других рек – протянулись узкими лентами или островками. Высота деревьев обычно не превышает 6 м, часто редколесье переходит в кустарниковые заросли лиственницы и березы.

По схеме геоморфологического районирования [по П.П. Генералову, Атлас ЯНАО, 2004] территория приурочена к низким и средневысотным неравномерно расчленённым морским и озёрно-аллювиальным террасам – в частности III (30-50 м на у.м.), а на юге IV (50-85 м над у.м.) лагунно-лайдовым террасам. Преобладают грядово-холмистый и увалисто-холмистый типы местности, реже хасырейный тип (спущенные озера).

Территория имеет общий уклон на север и достаточно хорошо дренируется небольшими реками и проточными озёрами левобережного бассейна Пура (на юге системой р. Евояха – р. Васюдоловаяха и озёра Васюдоловаяганта, центральные районы притоками р. Малхойяха – рр. Нягуяха, Сидэяха, Малхойяхатарка, на севере притоками р. Ньюда-Есетаяха – р. Торынсё). Необходимо отметить сильное озёрное расчленение рельефа неглубокими, но достаточно крупными проточными термокарстовыми озерами, локализованными преимущественно в междуречьях.

Несмотря на активный сток, глубина расчленения рельефа невелика: южная часть на водоразделе бассейнов рек Евояха и Малхойяха имеет максимальное превышение водораздела над минимальным урезом воды в озере (54 м над у.м. и 46 м над у.м.) всего около 8 м. Чуть выше показатели на севере района обследования: максимальное превышение водораздела над минимальным урезом воды в озере (49 м над у.м. и 34 м над у.м.) около 15 м. В целом территория хорошо дренирована, причем не только придолинные, но и междуречные районы. Сток осуществляется за счёт перепадов уклона между многочисленными грядами, холмами и гривами и локального дренирования врезаемых в морскую равнину речных долин и озёрных котловин. Интересно, что почти все долины имеют заметный уклон (до 8 м) между поймой и надпойменной террасой. Междуречья заболочены только локально, дренаж осуществляется за счёт сброса воды через систему проточных озёр.

Участок обследования расположен на южной границе распространения слитной многолетней мерзлоты, криогенные процессы здесь слабо выражены – можно отметить термокарст с образованием озёрных котловин и хасыреев, локально многолетнее пучение грунтов, в том числе с формированием крупных миграционных бугров. Сезонное промерзание на талых породах – глубокое (до 1,2-2 м).

Слабо дренированные и заболоченные участки водоразделов не пригодны для поселений и могли использоваться только как полигоны для сбора дикоросов. Начало формирования торфяников в северной тайге датируется ранне-атлантическим временем (7840 л.н.)

[Хотинский, Климанов, 1985; Болотные системы Западной Сибири, 2001], севернее в лесотундре заторфовывание началось еще раньше – в бореальном и предбореальном периоде [Болотные системы Западной Сибири, 2001]. Следовательно, в районе исследования уже в древности существовали болотные ландшафты, постепенно в условиях избыточного увлажнения захватывающие окружающие пространства. Памятники, располагавшиеся в древности на плоских, ныне заболоченных участках невозможно диагностировать визуально, они перекрыты слоем торфа, а рельеф деформирован пучением грунтов и термокарстом. Участки местности, занятые олиготрофными и мезотрофными болотами, были не пригодны для проживания уже в древности.

4. Зонирование исследуемой территории

На основании имеющихся данных, можно сделать предположения о степени перспективности исследуемой территории для поиска объектов, обладающих признаками объекта культурного наследия, связанных с жизнедеятельностью древнего, средневекового населения и населения нового времени. Историко-культурное зонирование исследуемой территории выполнено на основании анализа ландшафтно-топографической характеристики района с точки зрения благоприятности её заселения в древности, с учетом опыта предшествующих исследователей и закономерностей расположения археологических объектов.

Район исследования расположен в юго-восточной части с. Самбург. Вся площадь испрашиваемого участка, исходя из ландшафтно-топографической характеристики, относится к неперспективной зоне (Прил. 1, 2). Обнаружение объектов, обладающих признаками объекта культурного наследия, здесь не представляется возможным.

К неперспективной зоне относятся участки, которые по ландшафтно-топографическим условиям не удовлетворяют требованиям для размещения на них долговременных поселенческих комплексов, хозяйственных, культовых и жилых объектов, а также временных поселений, на которых не требуется постоянного присутствия человека. К неперспективным участкам отнесены также участки, на которых выявление объектов культурного наследия на сегодняшний день технически невозможно.

В результате проведения зонирования территории исследования по степени вероятности обнаружения объектов, обладающих признаками объекта культурного наследия, относящихся к археологическому наследию, связанных с жизнедеятельностью древнего, средневекового населения и населения нового времени площадь исследуемого участка отнесена к перспективной и неперспективной зоне. Обнаружение объектов, обладающих признаками объекта культурного наследия, в неперспективной зоне не представляется возможным. В связи с этим необходимость проведения полевых натурных работ отсутствует.

Заключение

В соответствии с целью, поставленной на предварительном этапе исследования, проведено зонирование территории, испрашиваемой под объект «Участковая больница».

Исходя из ландшафтно-топографической характеристики участка, его площадь отнесена к неперспективной зоне. Обнаружение объектов, обладающих признаками объекта культурного наследия, в неперспективной зоне не представляется возможным. В связи с этим необходимость проведения полевых натурных работ отсутствует.

В ходе проведения строительных работ необходимо выполнять следующие рекомендации по обеспечению сохранности неучтенных объектов культурного наследия, обнаружение которых невозможно при применении современных научных методик и может иметь случайный характер:

- руководствоваться требованиями пункта 4 статьи 36 Федерального закона от 25.06.2002 № 73-ФЗ «Об объектах культурного наследия (памятниках истории и культуры) народов Российской Федерации»: «В случае обнаружения в ходе проведения изыскательских, проектных, земляных, строительных, мелиоративных, хозяйственных работ, указанных в статье 30 настоящего Федерального закона работ по использованию лесов и иных работ объекта, обладающего признаками объекта культурного наследия, в том числе объекта археологического наследия, заказчик указанных работ, технический заказчик (застройщик) объекта капитального строительства, лицо, проводящее указанные работы, обязаны незамедлительно приостановить указанные работы и в течение трёх дней со дня обнаружения такого объекта направить в региональный орган охраны объектов культурного наследия письменное заявление об обнаруженном объекте культурного наследия...». Для территории, где будут проводиться работы, наличие объекта, обладающего признаками объекта культурного наследия, определяется нахождением предметов (случайные находки) или остатков сооружений, имеющих признаки историко-культурной ценности, например, обломки керамических сосудов, погребения, целые и фрагментированные изделия из различных материалов отличные от современных, руины построек и сооружений в плохой сохранности т.д.;

- в случае обнаружения в процессе строительных работ археологических предметов (случайные находки), необходимо руководствоваться требованиями пункта 11 статьи 36 Федерального закона от 25.06.2002 № 73-ФЗ «Об объектах культурного наследия (памятниках истории и культуры) народов Российской Федерации»: «Археологические предметы, обнаруженные в результате проведения изыскательских, проектных, земляных, строительных, мелиоративных, хозяйственных работ, указанных в статье 30 настоящего Федерального закона работ по использованию лесов и иных работ, подлежат обязательной передаче физическими и (или) юридическими лицами, осуществляющими указанные работы, государству в порядке, установленном федеральным органом охраны объектов культурного наследия».

За разъяснением дальнейших действий необходимо обратиться в орган исполнительной власти, уполномоченный в области охраны объектов культурного наследия. На территории Ямало-Ненецкого автономного округа органом исполнительной власти, уполномоченный в области охраны объектов культурного наследия, является Служба государственной охраны объектов культурного наследия Ямало-Ненецкого автономного округа г. Салехард.

Список источников и литературы

Источники

Балуева Ю.В. Отчет о НИР «Историко-культурная экспертиза земельных участков под объект «Обустройство пласта БУ17 Уренгойского газоконденсатного месторождения Усть-Ямсовейского лицензионного участка» в Пуровском районе в 2010 году (этап предварительной камеральной экспертизы и натурное обследование)». Нефтеюганск. 2010.

Буслов И.А. Заключение-Отчет о проведении ИКЭ земельных участков объектов обустройства Самбургского НГКМ (натурное). Тюмень, 2004.

Буслов И.А. Отчет о НИР "ИКЭ по результатам натурального обследования земельного участка, под объект "Расширение Уренгойского газотранспортного узла. Линейная часть газопровода Пуртазовская КС-Новоуренгойская ГКС-2. КМ 94,1-км 133,3" Тюмень, 2006.

Зах В.А. ИКЭ площадей объекта «Обустройство пробной эксплуатации 1 А опытного участка Ачимовских отложений Уренгойского месторождения» (натурное). Тюмень, ИПОС СО РАН. 2003.

Карпухин С.А. Отчет о НИР "ИКЭ территорий Ново-Уренгойского л/у ("Расширение НУ УКПГ с трубопроводами внешнего транспорта") и Восточно-Уренгойского л/у ("Расширение ВУ УКПГ с конденсатопроводом внешнего транспорта"). Книга 1 (натурное обследование). Тюмень, 2006.

Кочегов Е.И. Отчет о научно-исследовательской работе по проекту № 7660 «Обустройство Восточно-Уренгойского лицензионного участка пласта Ач5, нефтяной оторочки и газоконденсатной части пласта БУ». Историко-культурное и археологическое исследование территории» (натурные исследования). Тюмень. 2008.

Пархимович С.Ю. Отчет о НИР «Историко-культурные изыскания (натурное обследование) участков, отводимых под строительство ВЛ 220 кВ «Уренгойская ГРЭС - Мангазья №1, 2» в Пуровском и Красноселькупском районах ЯНАО, проведенные в 2011 году». Нефтеюганск. 2011.

Пошехонова О.Е. Отчет о научно-исследовательской работе по проекту № 8070 «Обустройство Восточно-Уренгойского лицензионного участка. Добыча и сбор газа Восточно-Уренгойского лицензионного участка. Историко-культурное и археологическое исследование территории» (натурные исследования). Тюмень. 2011.

Скочина С.Н. Отчет об археологической экспертизе на территории второго опытного участка ачимовских отложений Уренгойского месторождения на период опытно-промышленной эксплуатации, (Пуровский р-н). Тюмень, ИПОС СО РАН. 2007.

Скочина С.Н. Отчет об экспертизе на территории четвертого опытного участка ачимовских отложений Уренгойского НГКМ и трассы конденсатопровода УКПГ 41-УКПТ. Тюмень, ИПОС СО РАН. 2008.

Смирнова М.А. Отчет о НИР «Проведение инвентаризации состояния объектов археологического наследия в Пуровском районе Ямало-Ненецкого автономного округа». Нефтеюганск, 2013.

Ткачев А.А. Археологические исследования на территории Пуровского района Ямало-Ненецкого автономного округа Тюменской области. Отчет о полевых исследованиях в 2003 году. Тюмень, 2003.

Ткачев А.А. Археологические исследования в бассейнах рек Ево-Яха и Ямсовей на территории Пуровского района Ямало-Ненецкого автономного округа Тюменской области. Тюмень. 2004.

Литература

Атлас Ямало-Ненецкого автономного округа. – Омск, 2004.

Болотные системы Западной Сибири и их природоохранное значение / под ред. д.б.н. профессора В.Б. Куваева. Тула: Гриф и К°, 2001. С. 331-345.

Ткачев А.А., Ткачева Н.А., Волков Е.Н. Разведочные работы в бассейне р. Еваяха // Вестник археологии, антропологии и этнографии. Тюмень. 2005. №6. С.292-296.

Физико-географическое районирование Тюменской области. М., 1973 г.

Список графических приложений

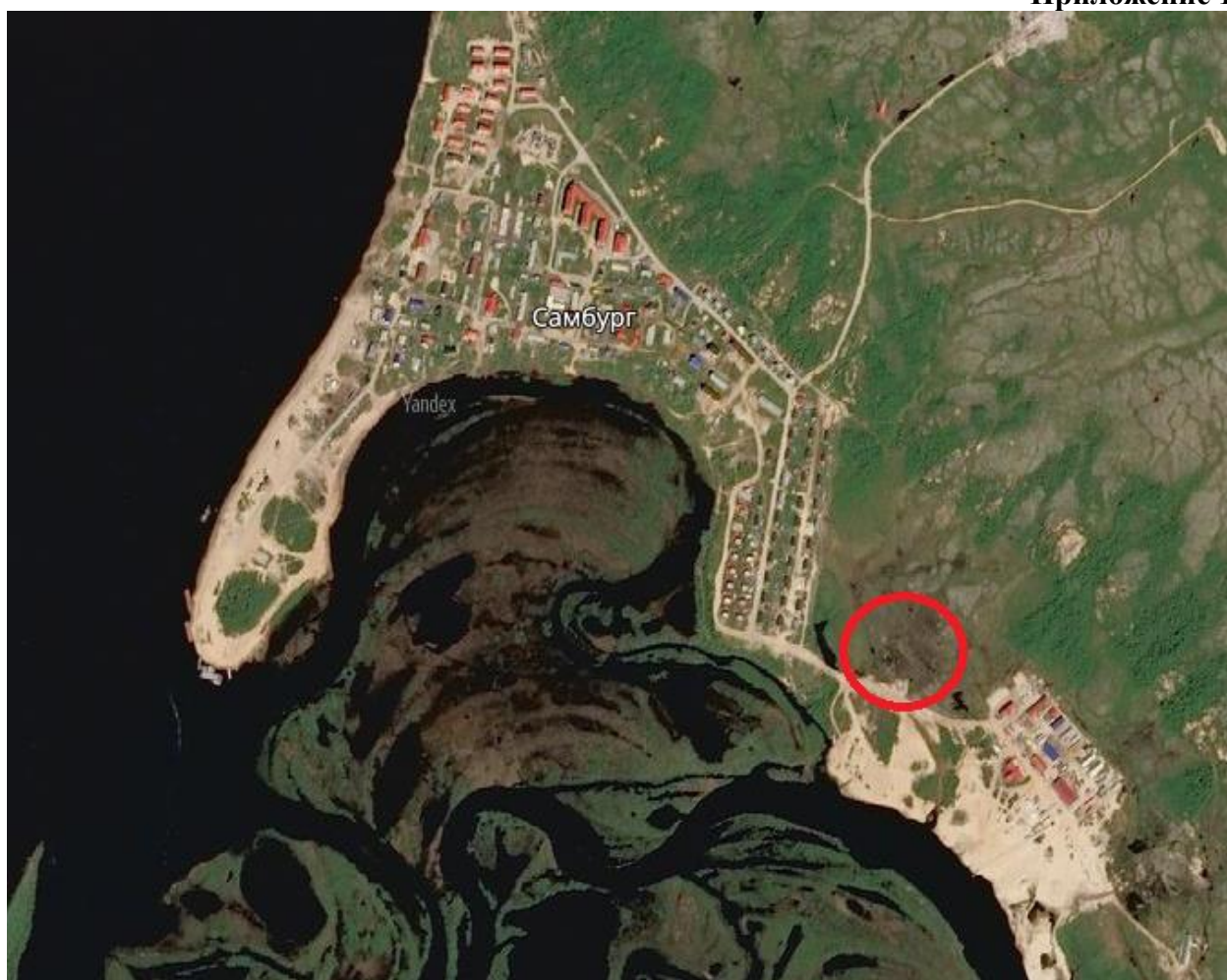
Приложение 1. Село Самбург. Схема расположения земельного участка под строительство объекта «Участковая больница»

Приложение 2. Схема земельного участка под строительство объекта «Участковая больница»

Приложение 3. Расположение объектов культурного наследия относительно исследуемого участка

Приложение 4. Градостроительный план земельного участка

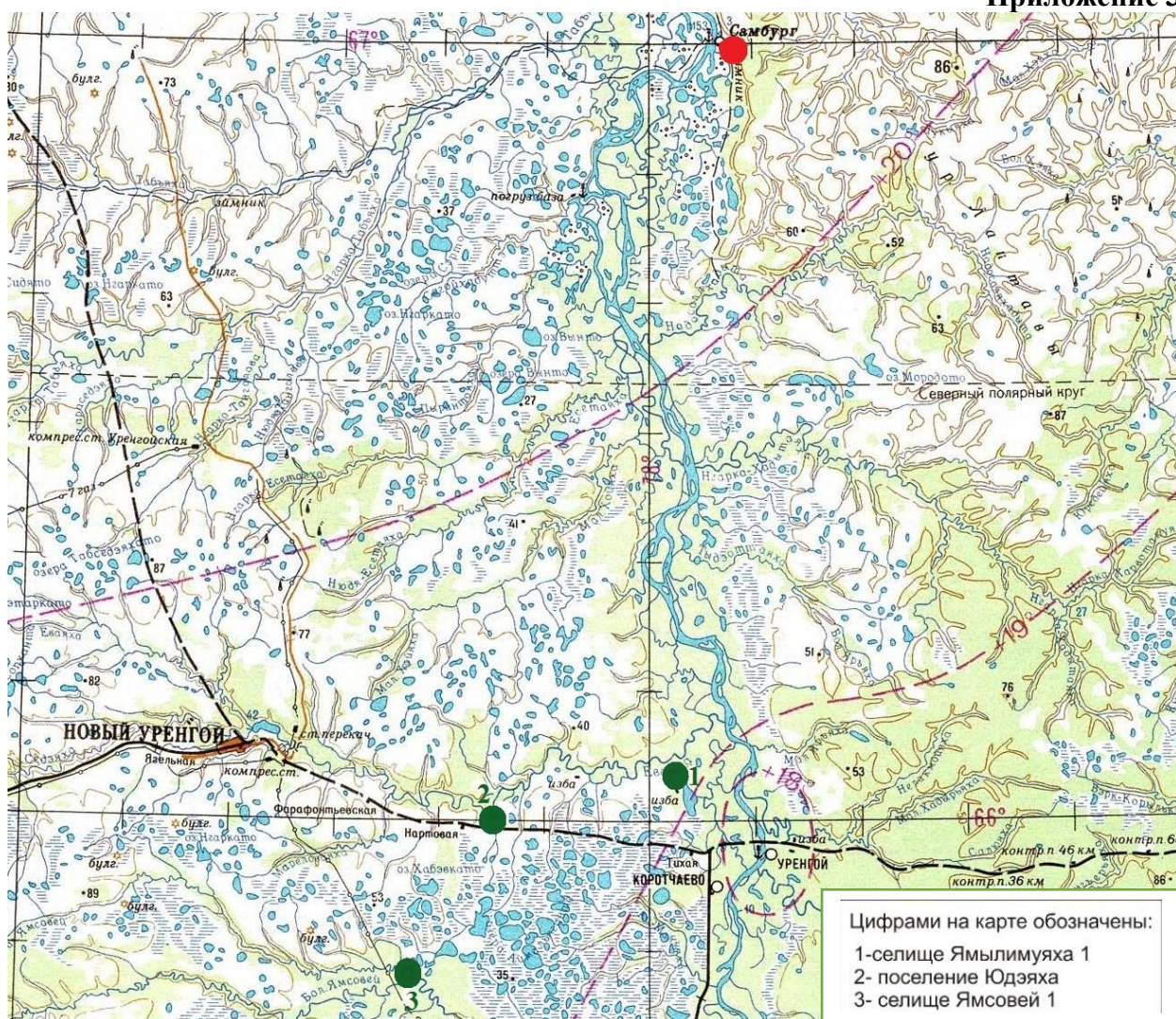
ПРИЛОЖЕНИЯ



**Село Самбург. Схема расположения земельного участка
под строительство объекта «Участковая больница»**



**Схема земельного участка под строительство объекта
«Участковая больница»**



Расположение объектов культурного наследия относительно исследуемого участка

Приложение 4

Утв. приказом Министерства строительства
и жилищно-коммунального хозяйства РФ
от 25 апреля 2017 г. № 741/пг

Градостроительный план земельного участка

№	R	U	8	9	5	0	3	3	0	3	-	2	0	1	8	-	1	2	8
---	---	---	---	---	---	---	---	---	---	---	---	---	---	---	---	---	---	---	---

Градостроительный план земельного участка подготовлен на основании
заявления ГКУ "Дирекция капитального строительства и инвестиций Ямало-Ненецкого
автономного округа" (ИНН 8901017526, КПП 890101001, ОГРН 1068901000926, 629008, РФ,
Ямало-Ненецкий автономный округ, г. Салехард, ул. Ямальская, д. 11 г) вх. от 03.08.2018
№ 36-03/1233

(реквизиты заявления правообладателя земельного участка с указанием ф. и. о. заявителя — физического лица, либо реквизиты заявления
и наименование заявителя — юридического лица о выдаче градостроительного плана земельного участка)

Местонахождение земельного участка

Ямало-Ненецкий автономный округ

(субъект Российской Федерации)

Пуровский район

(муниципальный район или городской округ)

с. Самбург

(поселение)

Описание границ земельного участка:

Обозначение (номер) характерной точки	Перечень координат характерных точек в системе координат, используемой для ведения Единого государственного реестра недвижимости	
	X	Y
1	7423079.75	4508233.92
2	7423060.11	4508260.18
3	7423057.59	4508263.55
4	7423037.82	4508289.97
5	7423025.84	4508305.98
6	7423006.08	4508332.42
7	7422993.72	4508323.23
8	7422978.03	4508311.57
9	7422969.26	4508305.07
10	7422961.61	4508299.36
11	7422937.75	4508281.62
12	7422955.10	4508253.40
13	7422982.95	4508208.09
14	7422985.06	4508204.66
15	7423002.48	4508176.32
16	7423035.00	4508200.65
17	7423067.10	4508224.51

Кадастровый номер земельного участка (при наличии)
89:05:000000:18424

Площадь земельного участка

11 165 кв. м.

Информация о расположенных в границах земельного участка объектах капитального строитель-
ства в границах земельного участка объекты капитального строительства отсутствуют


Информация о границах зоны планируемого размещения объекта капитального строительства в соответствии с утвержденным проектом планировки территории (при наличии)

Обозначение (номер) характерной точки	Перечень координат характерных точек в системе координат, используемой для ведения Единого государственного реестра недвижимости	
	X	Y
-	-	-

Реквизиты проекта планировки территории и (или) проекта межевания территории в случае, если земельный участок расположен в границах территории, в отношении которой утверждены проект планировки территории и (или) проект межевания территории

(указывается в случае, если земельный участок расположен в границах территории в отношении которой утверждены проект планировки территории и (или) проект межевания территории)

Градостроительный план подготовлен А.В. Скоров – главный специалист отдела
(ф. и. о., должность уполномоченного лица, наименование органа)
обеспечения градостроительной деятельности управления архитектуры и градостроительства
Департамента строительства, архитектуры и жилищной политики
Администрации Пуровского района.


М.П. (подпись)
Дата выдачи 22.08.2018
(ДД.ММ.ГГГГ)

1. Чертеж(и) градостроительного плана земельного участка

Представлен на 8 листе

Чертеж(и) градостроительного плана земельного участка разработан(ы) на топографической основе в масштабе 1:1000, выполненной в 2005 г. ООО "Аэрогеофот", г. Новосибирск.
(дата, наименование организации, подготовившей топографическую основу)

Чертеж(и) градостроительного плана земельного участка разработан(ы)
22.08.2018 Управлением архитектуры и градостроительства Департамента строительства, архитектуры и жилищной политики Администрации Пуровского района
(дата, наименование организации)

2. Информация о градостроительном регламенте либо требованиях к назначению, параметрам и размещению объекта капитального строительства на земельном участке, на который действие градостроительного регламента не распространяется или для которого градостроительный регламент не устанавливается

земельный участок расположен в территориальной зоне размещения объектов социального и коммунально-бытового назначения (О 2), установлен градостроительный регламент

2.1. Реквизиты акта органа государственной власти субъекта Российской Федерации, органа местного самоуправления, содержащего градостроительный регламент либо реквизиты акта федерального органа государственной власти, органа государственной власти субъекта Российской Федерации, органа местного самоуправления, иной организации, определяющего, в соответствии с федеральными законами, порядок использования земельного участка, на который действие градостроительного регламента не распространяется или для которого градостроительный регламент не устанавливается решение Собрания депутатов муниципального образования село Самбург от 27.12.2010 № 178 "Об утверждении Правил землепользования и застройки территории муниципального образования село Самбург"

2.2. Информация о видах разрешенного использования земельного участка

основные виды разрешенного использования земельного участка:

- социальное обслуживание;
- бытовое обслуживание;
- здравоохранение;
- гостиничное обслуживание;
- общественное управление;
- деловое управление;
- банковская и страховая деятельность;
- коммунальное обслуживание;

условно разрешенные виды использования земельного участка:

- объекты придорожного сервиса;

вспомогательные виды разрешенного использования земельного участка:

- не установлены.

2.3. Предельные (минимальные и (или) максимальные) размеры земельного участка и предельные параметры разрешенного строительства, реконструкции объекта капитального строительства, установленные градостроительным регламентом для территориальной зоны, в которой расположен земельный участок:

Предельные (минимальные и (или) максимальные) размеры земельного участка, в том числе их площадь			Минимальные отступы от границ земельного участка в целях определения мест допустимого размещения, строений, сооружений, за пределами которых запрещено строительство зданий, строений, сооружений	Предельное количество этажей и (или) предельная высота зданий, строений, сооружений	Максимальный процент застройки в границах земельного участка, определяемый как отношение суммарной площади земельного участка, которая может быть застроена, ко всей площади земельного участка	Требования к архитектурным решениям объектов капитального строительства, расположенным в границах территории исторического поселения федерального или регионального значения	Иные показатели
1	2	3	4	5	6	7	8
Длина, м	Ширина, м	Площадь, м ² или га					
-	-	Минимальные размеры земельного участка: - лечебно-профилактические медицинские организации, оказывающие медицинскую помощь в амбулаторных условиях – 0,3 га;	Минимальные отступы от границ земельного участка в целях определения места допустимого размещения объекта – 3 м. Минимальный отступ от красной линии улицы до объектов: больничные корпуса – 30 м; поликлиники – 15 м.	Предельное количество надземных этажей – 3.	-	-	Не допускается размещение лечебно-профилактических и оздоровительных учреждений общего пользования в санитарно-защитных зонах,

		- лечебно-профилактические медицинские организации, оказывающие медицинскую помощь в стационарных условиях: - до 50 коек - 150 кв. м на 1 койку; - свыше 50 до 100 коек - 150 кв. м на 1 койку; - свыше 100 до 200 коек - 100 кв. м на 1 койку; - свыше 200 до 400 коек - 80 кв. м на 1 койку; - свыше 400 до 800 коек - 75 кв. м на 1 койку; - свыше 800 до 1000 коек - 70 кв. м на 1 койку; - свыше 1000 коек - 60 кв. м на 1 койку; - медицинские организации скорой медицинской помощи – 0,1 га.					установленных в предусмотренном действующим законодательством порядке.
--	--	------------------------------------------------------------------------------------------------------------------------------------------------------------------------------------------------------------------------------------------------------------------------------------------------------------------------------------------------------------------------------------------------------------------------------------------------------------------------------------------------------------------------------	--	--	--	--	------------------------------------------------------------------------

2.4. Требования к назначению, параметрам и размещению объекта капитального строительства на земельном участке, на который действие градостроительного регламента не распространяется или для которого градостроительный регламент не устанавливается:

Причины отнесения	Реквизиты акта,	Требования к использованию	Требования к параметрам объекта капитального строительства	Требования к размещению объектов капитального
-------------------	-----------------	----------------------------	------------------------------------------------------------	-----------------------------------------------

земельного участка к виду земельного участка, на который действие градостроительного регламента не распространяется или для которого градостроительный регламент не устанавливается	регулирующий его использование земельного участка	ию земельного участка						строительства	
			Предельное количество этажей и (или) предельная высота зданий, строений, сооружений	Максимальный процент застройки в границах земельного участка, определяемый как отношение суммарной площади земельного участка, которая может быть застроена, ко всей площади земельного участка	Иные требования к параметрам объекта капитального строительства	Минимальные отступы от границ земельного участка в целях определения мест допустимого размещения зданий, строений, сооружений, за пределами которых запрещено строительство зданий, строений, сооружений	Иные требования к размещению объектов капитального строительства		
1	2	3	4	5	6	7	8		
-	-	-	-	-	-	-	-		

3. Информация о расположенных в границах земельного участка объектах капитального строительства и объектах культурного наследия

3.1. Объекты капитального строительства

№ _____, _____ не имеется _____,
(согласно чертежу(ам) градостроительного плана) (назначение объекта капитального строительства, этажность, высотность, общая площадь, площадь застройки)

инвентаризационный или кадастровый номер, _____ - _____,

3.2. Объекты, включенные в единый государственный реестр объектов культурного наследия (памятников истории и культуры) народов Российской Федерации

№ _____, _____ не имеется _____,
(согласно чертежу(ам) градостроительного плана) (назначение объекта культурного наследия, общая площадь, площадь застройки)

(наименование органа государственной власти, принявшего решение о включении выявленного объекта культурного наследия в реестр, реквизиты этого решения)

регистрационный номер в реестре _____ - _____ от _____ - _____
(дата)

4. Информация о расчетных показателях минимально допустимого уровня обеспеченности территории объектами коммунальной, транспортной, социальной инфраструктур и расчетных показателях максимально допустимого уровня территориальной доступности указанных объектов для населения в случае, если земельный участок расположен в границах территории, в отношении которой предусматривается осуществление деятельности по комплексному и устойчивому развитию территории:

Информация о расчетных показателях минимально допустимого уровня обеспеченности территории								
Объекты коммунальной инфраструктуры			Объекты транспортной инфраструктуры			Объекты социальной инфраструктуры		
Наименование вида объекта	Единица измерения	Расчетный показатель	Наименование вида объекта	Единица измерения	Расчетный показатель	Наименование вида объекта	Единица измерения	Расчетный показатель
1	2	3	4	5	6	7	8	9
-	-	-	-	-	-	-	-	-
Информация о расчетных показателях максимально допустимого уровня территориальной доступности								
Объекты коммунальной инфраструктуры			Объекты транспортной инфраструктуры			Объекты социальной инфраструктуры		

Наименование вида объекта	Единиц а измере ния	Расчетн ый показат ель	Наименование вида объекта	Единиц а измере ния	Расчетн ый показат ель	Наименование вида объекта	Единиц а измере ния	Расчетн ый показат ель
1	2	3	4	5	6	7	8	9
-	-	-	-	-	-	-	-	-

5. Информация об ограничениях использования земельного участка, в том числе если земельный участок полностью или частично расположен в границах зон с особыми условиями использования территорий _____ в соответствии с правилами землепользования и застройки муниципального образования с. Самбург, утвержденными решением Собрании депутатов от 27.12.2010 № 178 "Об утверждении Правил землепользования и застройки территории муниципального образования село Самбург" земельный участок частично расположен в границах зон с особыми условиями использования территории:

Водоохранная зона. Земельный участок частично расположен в границах такой зоны, площадь земельного участка, покрываемая такой зоной, ориентировочно составляет 1907,7 кв. м. Запреты на хозяйственную и иную деятельность в границах водоохранных зон установлены ст. 65 Водного кодекса Российской Федерации.

6. Информация о границах зон с особыми условиями использования территорий, если земельный участок полностью или частично расположен в границах таких зон:

Наименование зоны с особыми условиями использования территории с указанием объекта, в отношении которого установлена такая зона	Перечень координат характерных точек в системе координат, используемой для ведения Единого государственного реестра недвижимости		
	Обозначение (номер) характерной точки	X	Y
1	2	3	4
Водоохранная зона	1	7423036.89	4508202.05
	2	7423030.89	4508208.24
	3	7423024.64	4508213.66
	4	7423017.98	4508218.55
	5	7423010.93	4508222.86
	6	7423003.55	4508226.58
	7	7422997.00	4508229.27
	8	7422987.33	4508232.48
	9	7422979.28	4508234.37
	10	7422971.11	4508235.59
	11	7422965.84	4508235.93
	12	7422982.95	4508208.09
	13	7422985.06	4508204.66
	14	7423002.48	4508176.32
	15	7423035.00	4508200.65

7. Информация о границах зон действия публичных сервитутов _____ информация отсутствует

Обозначение (номер) характерной точки	Перечень координат характерных точек в системе координат, используемой для ведения Единого государственного реестра недвижимости	
	X	Y
-	-	-

8. Номер и (или) наименование элемента планировочной структуры, в границах которого расположен земельный участок _____ кадастровый квартал 89:05:000000

9. Информация о технических условиях подключения (технологического присоединения) объектов капитального строительства к сетям инженерно-технического обеспечения, определенных с учетом программ комплексного развития систем коммунальной инфраструктуры поселения, городского округа

технические условия

1. Филиал АО "Ямалкоммунэнерго" в Пуровском районе "Тепло" от 21.08.2018 № 107-18 на проектирование и подключение к системе теплоснабжения. Источник теплоснабжения – "Котельная 15 МВт" с. Самбург (Филиал АО "Ямалкоммунэнерго" в Пуровском районе "Тепло", участок № 2). Срок подключения объекта – до 21.08.2021. Система теплоснабжения – закрытая. Система горячего водоснабжения – отсутствует. Точка подключения – А (согласно чертежу). Параметры теплоносителя в точке подключения: теплоноситель – вода; максимальная часовая тепловая нагрузка – 1 Гкал/ч; максимальный часовой расход теплоносителя – 40 т/ч (м³/ч); Температурный график работы тепловой сети в точке подключения – 95/70 С°. Срок действия технических условий – 3 года с даты выдачи.

2. Филиал АО "Ямалкоммунэнерго" в Пуровском районе "Тепло" от 21.08.2018 № 108-18 на подключение к системе водоснабжения и (или) установку приборов коммерческого учета воды. Источник водоснабжения – Водозабор в с. Самбург (Филиал АО "Ямалкоммунэнерго" в Пуровском районе "Тепло", участок № 2). Срок подключения объекта – до 21.08.2021. Точка подключения – А (согласно чертежу). Место установки приборов узла учета – установка УУ максимально приближено к границе балансовой принадлежности. Параметры системы водоснабжения в точке подключения: максимальный часовой расход холодной воды 5 м³/ч. Срок действия технических условий - 3 года.

10. Реквизиты нормативных правовых актов субъекта Российской Федерации, муниципальных правовых актов, устанавливающих требования к благоустройству территории

Решение Собрания депутатов муниципального образования с. Самбург от 26.10.2017 № 189

"Об утверждении Правил благоустройства территории муниципального образования Самбург"

11. Информация о красных линиях: в границах земельного участка (по его границам)

красные линии отсутствуют

Обозначение (номер) характерной точки	Перечень координат характерных точек в системе координат, используемой для ведения Единого государственного реестра недвижимости	
	X	Y
-	-	-

