

Акт № 55-ИЧ-1218

государственной историко-культурной экспертизы документации, содержащей результаты исследований, в соответствии с которыми определяется наличие или отсутствие объектов, обладающих признаками объекта культурного наследия, на земельных участках, подлежащих воздействию земляных, строительных, мелиоративных, хозяйственных работ по проекту: «Реконструкция инфекционного отделения ГБУЗ Тарко-Салинская центральная районная больница, г. Тарко-Сале Пуровского р-на ЯНАО», общей площадью 3,9462 га

Настоящий Акт государственной историко-культурной экспертизы (далее – экспертиза) составлен в соответствии с Федеральным законом от 25.06.2002 г. № 73-ФЗ «Об объектах культурного наследия (памятниках истории и культуры) народов Российской Федерации», Положением о государственной историко-культурной экспертизе, утвержденным постановлением Правительства Российской Федерации от 15.07.2009 г. № 569.

Дата начала проведения экспертизы:	30 ноября 2018 г.
Дата окончания экспертизы:	20 декабря 2018 г.
Место проведения экспертизы:	город Тюмень
Заказчик экспертизы:	Общество с ограниченной ответственностью «Многопрофильная Инновационная Компания» (ООО «МИК»), РФ, Ямало-Ненецкий автономный округ, п. Тазовский, ул. Заводская 28
Сведения об эксперте:	
Фамилия, имя, отчество	Чикунова Ирина Юрьевна
Образование	высшее
Специальность	историк, археолог
Ученая степень (звание)	кандидат исторических наук
Стаж работы	30 лет
Место работы и должность	ИП Чикунова И.Ю.: Тюмень, Депутатская 119-150
Реквизиты аттестации	Приказ Минкультуры РФ № 961 от 20.07.2018
Министерства культуры РФ	г. «Об утверждении статуса аттестованного эксперта по проведению государственной историко-культурной экспертизы»
Объекты экспертизы, на которые был аттестован эксперт	- выявленные объекты культурного наследия в целях обоснования целесообразности включения данных объектов в единый государственный Реестр объектов культурного наследия (памятников истории и культуры) народов Российской Федерации - документы, обосновывающие включение объектов культурного наследия в единый государственный Реестр объектов культурного наследия (памятников истории и культуры) народов Российской Федерации;

- документы, обосновывающие исключение объектов культурного наследия из единого государственного Реестра объектов культурного наследия (памятников истории и культуры) народов Российской Федерации
- земли, подлежащие воздействию земляных, строительных, мелиоративных, хозяйственных работ, предусмотренных статьей 25 Лесного кодекса Российской Федерации работ по использованию лесов (за исключением работ, указанных в пунктах 3, 4 и 7 части 1 статьи 25 Лесного кодекса Российской Федерации) и иных работ, в случае, если орган охраны объектов культурного наследия не имеет данных об отсутствии на указанных землях объектов культурного наследия, включенных в единый государственный Реестр объектов культурного наследия (памятников истории и культуры) народов Российской Федерации, выявленных объектов культурного наследия либо объектов, обладающих признаками объекта культурного наследия
- документация или разделы документации, обосновывающие меры по обеспечению сохранности объекта культурного наследия, включенного в реестр, выявленного объекта культурного наследия либо объекта, обладающего признаками объекта культурного наследия, при проведении земляных, мелиоративных, хозяйственных работ, указанных в настоящей статье работ по использованию лесов и иных работ в границах территории объекта культурного наследия либо на земельном участке, непосредственно связанном с земельным участком в границах территории объекта культурного наследия.
- документация, за исключением научных отчетов о выполненных археологических полевых работах, содержащая результаты исследований, в соответствии с которыми определяется наличие или отсутствие объектов, обладающих признаками объекта культурного наследия, на земельных участках, подлежащих воздействию земляных, строительных, мелиоративных, хозяйственных работ, указанных в настоящей статье работ по использованию лесов и иных работ.

1. Ответственность эксперта

Эксперт несёт ответственность за несоблюдение принципов проведения историко-культурной экспертизы, установленных ст. 29 «Принципы проведения историко-культурной экспертизы» Федерального закона № 73-ФЗ от 25.06.2002 «Об объектах культурного наследия (памятников истории и культуры) народов Российской Федерации» согласно действующему законодательству РФ (ст. 307 Уголовного Кодекса РФ) и отвечает за достоверность и обоснованность сведений и выводов, изложенных в настоящем заключении экспертизы.

2. Цели и объекты экспертизы

Цель экспертизы: определение наличия или отсутствия объектов культурного наследия, включенных в реестр, выявленных объектов культурного наследия либо объектов, обладающих признаками объекта культурного наследия, на земельном участке, подлежащем воздействию земляных, строительных, мелиоративных, хозяйственных работ, работ по использованию лесов (за исключением работ, указанных в пунктах 3, 4 и 7 части 1 статьи 25 Лесного кодекса Российской Федерации) и иных работ по проекту **«Реконструкция инфекционного отделения ГБУЗ Тарко-Салинская центральная районная больница, г. Тарко-Сале, Пуровского р-на ЯНАО», общей площадью 3,9462 га.**

Объект экспертизы: документация, содержащая результаты исследований, в соответствии с которыми определяется наличие или отсутствие объектов, обладающих признаками объекта культурного наследия, на земельном участке, подлежащем воздействию земляных, строительных, мелиоративных, хозяйственных работ, работ по использованию лесов (за исключением работ, указанных в пунктах 3, 4 и 7 части 1 статьи 25 Лесного кодекса Российской Федерации) и иных работ по проекту: **«Реконструкция инфекционного отделения ГБУЗ Тарко-Салинская центральная районная больница, г. Тарко-Сале, Пуровского р-на ЯНАО», общей площадью 3,9462 га**

3. Перечень документов, представленных заявителем:

1. Технический отчет. Историко-культурная оценка территории, испрашиваемой по проекту «Реконструкция инфекционного отделения ГБУЗ Тарко-Салинская центральная районная больница, г. Тарко-Сале, Пуровского р-на ЯНАО», общей площадью 3,9462 га (камеральный этап). Тазовский, 2018.

В отчет включены кадастровые и градостроительные материалы земельного участка.

4. Сведения об обстоятельствах, повлиявших на процесс проведения и результаты экспертизы - отсутствуют.

5. Сведения о проведенных исследованиях с указанием примененных методов, объема и характера выполненных работ и их результатов

При подготовке настоящего заключения изучена и проанализирована в полном объеме документация, представленная заказчиком. Методика исследования, обусловленная объектом и целью экспертизы, основана на сравнительно-историческом и ландшафтно-топографическом анализе закономерностей и особенностей в расположении объектов культурного наследия, известных на данной и сопредельных территориях. Для экспертизы привлечены *дополнительные* литературные и иные источники, формирующие блок информации о земельном участке с точки зрения обнаружения объектов культурного наследия и объектов, обладающих признаками объектов культурного наследия. Особое внимание уделялось материалам полевых и историко-архивных исследований XX-XXI вв., картографическим материалам, космоснимкам земной поверхности участков землеотвода.

Имеющийся и привлеченный материал достаточен для подготовки заключения государственной историко-культурной экспертизы.

6. Факты и сведения, выявленные и установленные в результате проведенных исследований

В представленном отчете, состоящем из 26 страниц, 4 графических и 1 текстового приложений, приведены результаты историко-культурных изысканий территории, испрашиваемой под проведение работ по проекту: «Реконструкция инфекционного отделения ГБУЗ Тарко-Салинская центральная районная больница, г. Тарко-Сале, Пуровского р-на ЯНАО», общей площадью 3,9462 га. Работа проводилась по заказу ООО «ЦентрГрадПроект».

Исследуемый участок в соответствии с административным делением располагается 500 м от берега р. Пякупур, в СВ части центра города, по адресу: РФ, Ямало-Ненецкий автономный округ, Пуровский р-н, г. Тарко-Сале, ул. Больничный городок. Площадь территории в согласованных границах – 3,9462 га.

К отчету прилагаются обзорная карта-схема масштаба 1:1000, космоснимки, иллюстрирующие топографические особенности испрашиваемой территории, относящиеся к неперспективным зонам в исследуемой местности.

Анализ сведений о расположении выявленных объектов культурного наследия в Пуровском районе, проведенный на основе архивных материалов и литературных источников, позволил авторам провести зонирование территории обустройства по степени вероятности нахождения на ней объектов, обладающих признаками объектов культурного наследия и определить зоны натурного обследования до начала хозяйственных работ.

Для проведения зонирования привлечены данные об исследованиях, проводимых на территориях ближайших к экспертируемому участку.

Территория Пуровского района ЯНАО является довольно хорошо изученной в археологическом отношении. Из 558 объектов культурного наследия, состоящих на государственном учете в автономном округе, 219 расположено в пределах его административных границ. Основные данные об археологических древностях района, получены в течение последних 70-80 лет, благодаря исследованиям нескольких поколений отечественных ученых. До этого разрозненные сведения о наличии «курганов» и городищ черпались из описаний краеведов.

Самые ранние сведения о древних насельниках бассейна р. Пур, известные по археологическим памятникам, датируются эпохой энеолита, переходного периода от каменного к бронзовому веку (4-3-е тыс. до н. э.). На территории Пуровского района археологами обнаружены останки поселений, промысловых комплексов, железоделательных мастерских, обломки керамических и металлических изделий, жертвенные места, могильники, принадлежавшие как досамодийскому населению, так и самодийцам.

Расположение промысловых комплексов не имеет четкой привязки к водным объектам, но они всегда находятся рядом с поселениями, население которых занималось охотой на диких зверей при помощи ловушек. Оно напрямую связано с размером систем (количеством ям). Расстояние до водных объектов от мест обнаружения промысловых комплексов может превышать 1 км (например, Еркал 2, Сугмутен-ягун III). Малые системы чаще всего приурочены к краевым участкам террас, где и в настоящее время обычны оленьи тропы. Системы среднего размера пересекают суходолы от бровки террасы до ее внутреннего края, упирающегося обычно в болото. Крупные комплексы, состоящие из двух параллельных или взаимно перпендикулярных рядов впадин, расположены вдоль либо поперек суходола или мыса. Самые крупные системы ловушек находятся на широких участках суходолов и состоят из одного или нескольких рядов впадин, перекрывающих свободный проход во всех направлениях.

Поселенческие и промысловые комплексы расположены: 1) На берегах р. Пур или ее истоков – р. Айвасадапур и р. Пякупур; на р. Надым; на берегах притоков в их среднем, нижнем или верхнем течении (на террасах – как на мысах и суходолах, так и на прямолинейных участках берега, к примеру, некоторые комплексы памятников в верхнем и нижнем течении р. Пякупур и др.); вблизи устья притоков (комплексы памятников в верхнем

и нижнем течении рр. Пякупур, Етыпур и др.); в истоках и устьях озерных протоков (некоторые комплексы памятников в верхнем течении р. Пякупур и др.); на берегах старичных озер и, соответственно, на террасе (комплексы памятников на рр. Харампур, Етыпур и др.). 2) На берегах проточных озер (на краю современного и коренного берега, например, комплекс памятников на оз. Пяку-то, Щетнмат-лор). 3) На суходольных останцах древней ледниковой равнины (комплекс памятников на горе Увыр-пай – Ет-то 1-4). Могильников и святилищ в бассейне р. Пур известно мало, поэтому говорить о типичных местах их обнаружения пока не приходится.

Археологические исследования вблизи г. Тарко-Сале. На террасах р. Айваседапур и её притоков археологические исследования проводились неоднократно. В 1997 г. отрядом под руководством Л.Л. Косинской открыты 36 археологических объектов культурного наследия, в том числе: Усть-Харампур 1-10, Усть-Кальпяс-яха 1-26. Выявленные объекты относятся к различным типам (поселения, городища, промысловые комплексы) и датируются временем от эпохи бронзы до эпохи средневековья.

В 2006 году отрядом под руководством О.В. Кардаша осуществлена археологическая разведка на террасах в нижнем течении р. Айваседапур. В результате на правой террасе обнаружены пять объектов культурного наследия – поселения Музыкантово 1-5. Датировка четырёх из них затруднительна, один отнесен к новейшему времени (XX вв.).

В 2009 году археологическим отрядом под руководством С.А. Терёхина осмотрены участки левой террасы в среднем течении р. Айваседапур и берега р. Есереяха (лев. пр. р. Айваседапур). В результате проведенных работ выявлены два объекта культурного наследия – селища Есереяха 1 и 2, которые отнесены исследователем к кулайской археологической культуре раннего железного века.

В 2013 году отряд АНО «Институт археологии Севера» под руководством М.А. Смирновой проводил инвентаризацию состояния объектов археологического наследия Пуровского района. Были осмотрены, в том числе, памятники Есереяха 1 и 2, Музыкантово I-V, наиболее близко расположенных к экспертируемому участку.

Территория, на которой расположен участок, испрашиваемый под строительство по проекту «Реконструкция инфекционного отделения ГБУЗ Тарко-Салинская центральная районная больница, г. Тарко-Сале, Пуровского р-на ЯНАО» находится в г. Тарко-Сале, который расположен в 3-х км от слияния рр. Пякупур и Айваседапур, на правом берегу реки Пякупур (Прил. 1-2).

Город Тарко-Сале и окружающая его местность сложена палеозойскими, мезозойскими породами, перекрытыми мощной толщей осадочных пород олигоценного возраста, которые в свою очередь перекрыты ледниковыми озерноаллювиальными, аллювиальными и болотными отложениями. В геоморфологическом отношении долина р. Пякупур на участке г. Тарко-Сале представляет собой пойму реки, возвышающуюся над урезом воды при средних уровнях а 2-5 м. Пойма двухсторонняя, шириной 9-11 км, заболоченная, изрезана старицами, протоками, озёрами, поросшая кустарником и хвойным лесом. Обширная пойма заливается весенними водами на долгий период. Поверхность равнинная, сильно заболочена и заозерена. На прибрежных участках рек и ручьев долина расчленена системами оврагов (особенно на участках нарушенных поверхностей). Абсолютные отметки поверхности - 24-27 м БС; уклон территории в сторону р. Пякупур – 0,5%. Повсеместно распространены заболоченные участки, которые представлены плоскобугристым и мочажинным комплексом торфяников. Крупные кочкарники и мелкие кочки с мочажинами перемежаются с открытыми мочажинами с протоками. Участки осложнены плоскими буграми пучения высотой до 0,5-1,0 м.

Согласно схеме геоботанического районирования, территория относится к южной части Пур-Тазовской провинции северной тайги [Бакулин, Козин, 1996]. Мощность торфа болот и заболоченных участков колеблется от 0,4 до 1,0 м, в отдельных участках низкой поймы - до 1,5 м. Торф – слабо и среднеразложившийся осоково-моховой и торфяно-пушицево-сфагновый. Среди аллювиальных отложений рассматриваемой территории

преобладают пески различной крупности. На участках распространения плоскобугристых мочажинных торфяников с хорошо развитыми многолетнемерзлыми породами чередующиеся прослой супесей и суглинков образуют супесчано-суглинистую толщу мощностью 1,0-5,0 м. Нижняя часть аллювия с глубины 10-15 м сложена песками мелкой и средней крупности, иногда с примесью гравия.

Анализ ландшафтно-топографических характеристик и знание закономерностей расположения изученных объектов культурного наследия в этих районах позволяет определить удобные места для проживания здесь людей в древности, средневековье и в новое время.

Среди факторов, обуславливающих выбор места поселения, наиболее важными являются: 1) наличие водоема; 2) наличие вблизи транспортного пути, в качестве которого использовались реки или системы проточных озер; 3) наличие приподнятой над окружающим рельефом, хорошо дренируемой площадки; 4) наличие мест, позволяющих заниматься рыбной ловлей, охотой и оленеводством.

В первую очередь это хорошо дренированные приречные участки, занятые сосновыми ягельниками, а также кустарничково-зеленомошными лесами на подзолистых и дерново-подзолистых почвах, в основе которых лежат песчано-супесчаные почвообразующие породы. Условно перспективны возвышенные участки и отдельно стоящие гряды, также занятые лесами, в случае их небольшого отдаления от рек, ручьев или озер. Большой интерес представляют берега проточных озер и стариц, удобных для рыбной ловли, а также рек, вытекающих из них.

Дренированные участки водоразделов, заметно приподнятые над заболоченными участками междуречий, пригодны для поселений только при незначительной близости водоема – источника питьевой водой. Обводненные и заболоченные участки леса, приуроченные к торфяно-перегнойно-глеевым почвам, потенциально могли быть заселены людьми в прошлом, в более сухие климатические периоды. Не менее перспективны для обитания гривы, расположенные посреди заболоченного леса или на окраине торфяника.

Слабо дренированные и заболоченные участки водоразделов не пригодны для поселений и могли использоваться только как полигоны для сбора дикоросов.

Следует учесть, что испрашиваемый под строительство участок по проекту «Реконструкция инфекционного отделения ГБУЗ Тарко-Салинская центральная районная больница, г. Тарко-Сале, Пуровского р-на ЯНАО» находится в окружении плотной застройки на территории Больничного городка. Вокруг участка расположены здания инфекционного, туберкулёзного, хирургического отделений, роддома и медицинского центра. Исходя из ландшафтно-топографической характеристики и из степени антропогенной освоенности, данную территорию можно отнести к **неперспективной** зоне.

В результате проведения зонирования территории исследования по степени вероятности обнаружения объектов культурного наследия, связанных с жизнедеятельностью древнего, средневекового населения и населения нового времени вся площадь исследуемого участка отнесена к неперспективной зоне. Обнаружение объектов культурного наследия не представляется возможным. В связи с этим необходимость проведения полевых натурных работ *отсутствует*.

7. Перечень документов и материалов, собранных и полученных при проведении экспертизы, а также использованной для нее специальной и справочной литературы:

1. Федеральный закон от 25.06.2002 № 73-ФЗ «Об объектах культурного наследия (памятниках истории и культуры) народов Российской Федерации»;
2. Постановление Правительства РФ от 15.07.2009 № 569 «Об утверждении Положения о государственной историко-культурной экспертизе»;
3. Постановление Правительства РФ от 12.09.2015 № 972 «Об утверждении Положения о зонах охраны объектов культурного наследия (памятников истории и культуры) народов Российской Федерации»;

4. Приказ Министерства культуры РФ от 02.07.2015 № 1905 «Об утверждении порядка проведения работ по выявлению объектов, обладающих признаками объекта культурного наследия, и государственному учёту объектов, обладающих признаками объекта культурного наследия»;
5. Закон Ямало-Ненецкого автономного округа от 26 мая 2015 № 52-ЗАО «Об объектах культурного наследия (памятниках истории и культуры) народов Российской Федерации, расположенных на территории Ямало-Ненецкого автономного округа»;
6. «Положение о порядке проведения археологических полевых работ и составления научной отчётной документации». Утверждено постановлением Бюро историко-филологических наук Российской академии наук от 20.06.2018 г. № 32;
7. Приказ Министерства культуры РФ от 27.11.2015 № 2877 «О порядке передачи государству археологических предметов, обнаруженных физическими и (или) юридическими лицами в результате проведения изыскательских, проектных, земляных, строительных, мелиоративных, хозяйственных работ, указанных в статье 30 федерального закона от 25.06.2002 № 73-ФЗ «Об объектах культурного наследия (памятниках истории и культуры) народов Российской Федерации», работ по использованию лесов и иных работ»;
8. СП 47.13330.2012. Свод правил. Инженерные изыскания для строительства. Основные положения. Актуализированная редакция СНиП 11-02-96. Утверждён приказом Госстроя России от 10.12.2012 № 83/ГС.
9. Отчет о научно-исследовательской работе: «Историко-культурные исследования участков по проекту «Полигон твёрдых бытовых отходов, г. Тарко-Сале Пуровского района». 22,95 га (камеральный этап) Салехард, 2015
10. Археологическая карта Ямало-Ненецкого автономного округа. Информационный справочник «Наследие». Служба по охране и использованию объектов культурного наследия Ямало-Ненецкого автономного округа. Салехард, 2011.
11. Технический отчет. Историко-культурная оценка территории, испрашиваемой по проекту «Реконструкция инфекционного отделения ГБУЗ Тарко-Салинская центральная районная больница, г. Тарко-Сале, Пуровского р-на ЯНАО», общей площадью 3,9462 га. (камеральный этап). Тазовский, 2018.

8. Обоснования выводов экспертизы

Изученная документация и привлеченные источники содержат полноценные сведения об испрашиваемом земельном участке и исчерпывающую информацию, соответствующую требованиям Федерального закона от 25.06.2002 г. № 73-ФЗ «Об объектах культурного наследия (памятниках истории и культуры) народов Российской Федерации», необходимую для принятия решения о возможности проведения земляных, строительных, мелиоративных, хозяйственных работ, работ по использованию лесов (за исключением работ, указанных в пунктах 3, 4 и 7 части 1 статьи 25 Лесного кодекса Российской Федерации) и иных работ.

Установлено, что участок, подлежащий воздействию по проекту «Реконструкция инфекционного отделения ГБУЗ Тарко-Салинская центральная районная больница, г. Тарко-Сале, Пуровского р-на ЯНАО», общей площадью 3,9462 га, можно определить как территорию, не обладающую признаками наличия объектов культурного наследия. Хозяйственные работы по проекту «Реконструкция инфекционного отделения ГБУЗ Тарко-Салинская центральная районная больница, г. Тарко-Сале, Пуровского р-на ЯНАО», общей площадью 3,9462 га, будут производиться на площадях, значительно преобразованных в ходе строительства объектов городской инфраструктуры. В связи с этим необходимость проведения полевых натурных работ *отсутствует*.

9. Вывод экспертизы

На основании рассмотренных документов, привлеченных литературных данных и иных источников, эксперт пришёл к следующим выводам: на земельном участке по проекту

«Реконструкция инфекционного отделения ГБУЗ Тарко-Салинская центральная районная больница, г. Тарко-Сале, Пуровского р-на ЯНАО», общей площадью 3,9462 га, объекты культурного наследия, включенные в Единый государственный реестр объектов культурного наследия РФ, выявленные объекты культурного наследия, объекты, обладающие признаками объектов культурного наследия, в том числе объекты археологического наследия, охранные и защитные зоны объектов культурного наследия *отсутствуют*.

Эксперт считает возможным (**положительное заключение**) проведение земляных, строительных, мелиоративных, хозяйственных работ, работ по использованию лесов и иных работ на земельном участке по проекту: «Реконструкция инфекционного отделения ГБУЗ Тарко-Салинская центральная районная больница, г. Тарко-Сале, Пуровского р-на ЯНАО», общей площадью 3,9462 га, без ограничений, связанных с осуществлением мероприятий по сохранению объектов культурного наследия.

В соответствии с пунктом 4 и 11 статьи 36 Федерального закона от 25.06.2002 N 73-ФЗ, в случае обнаружения в ходе проведения изыскательских, проектных, земляных, строительных, мелиоративных, хозяйственных работ, работ, предусмотренных статьями 25 Лесного кодекса Российской Федерации работ по использованию лесов (за исключением работ, указанных в пунктах 3, 4 и 7 части 1 статьи 25 Лесного кодекса Российской Федерации) и иных работ объекта, обладающего признаками объекта культурного наследия, в том числе объекта археологического наследия, заказчик указанных работ, технический заказчик (застройщик) объекта капитального строительства, лицо, проводящее указанные работы, обязаны незамедлительно приостановить указанные работы и в течение трех дней со дня обнаружения такого объекта направить в региональный орган охраны объектов культурного наследия письменное заявление об обнаруженном объекте.

Археологические предметы, обнаруженные в результате проведения изыскательских, проектных, земляных, строительных, мелиоративных, хозяйственных работ, указанных в статье 30 настоящего Федерального закона работ по использованию лесов и иных работ, подлежат обязательной передаче физическими и (или) юридическими лицами, осуществляющими указанные работы, государству в порядке, установленном федеральным органом охраны объектов культурного наследия.

Эксперт

Перечень приложений к заключению экспертизы:

Технический отчет. Историко-культурная оценка территории, испрашиваемой по проекту: «Реконструкция инфекционного отделения ГБУЗ Тарко-Салинская центральная районная больница, г. Тарко-Сале, Пуровского р-на ЯНАО», общей площадью 3,9462 га (камеральный этап). Тазовский, 2018.

ООО «Многопрофильная Инновационная Компания»

УДК: 902(571.122)

ББК: 63.4(2p5)

Инв. № _____

Гриф _____

Экз. _____

УТВЕРЖДАЮ
Директор ООО
«Многопрофильная Инновационная
Компания»
Д.В. Анисимов
« » 2018 г.



ТЕХНИЧЕСКИЙ ОТЧЁТ

**Историко-культурная оценка территории, испрашиваемой по проекту
«Реконструкция инфекционного отделения ГБУЗ Тарко-Салинская центральная
районная больница, г. Тарко-Сале, Пуровского р-на ЯНАО»**

общей площадью 3,9462 га

(камеральный этап)

Исполнитель:
Ю.Н. Квашнин
к.и.н., с.н.с. ИПОС ТюмНЦ СО РАН,
эксперт научно-технической сферы
ФГБНУ НИИ Республиканский исследовательский
научно-консультационный центр экспертизы
Свидетельство № 06-02864



Тазовский, 2018

АННОТАЦИЯ

Отчет – 26 с., 4 граф. прил.

ТЮМЕНСКАЯ ОБЛАСТЬ, ЯМАЛО-НЕНЕЦКИЙ АВТОНОМНЫЙ ОКРУГ, ПУРОВСКИЙ РАЙОН, Г. ТАРКО-САЛЕ, Р. ПУР, ЗОНИРОВАНИЕ, НЕПЕРСПЕКТИВНАЯ ЗОНА, ИСТОРИКО-КУЛЬТУРНЫЕ ИССЛЕДОВАНИЯ, ОБЪЕКТ КУЛЬТУРНОГО НАСЛЕДИЯ, ПОСЕЛЕНИЕ, СТОЯНКА, ГОРОДИЩЕ.

Объектом исследования, в представленном в отчёте, является земельный участок, испрашиваемый под размещение объектов на территории г. Тарко-Сале. Исследуемый участок в соответствии с административным делением располагается в северной части г. Тарко-Сале, по адресу: РФ, Ямало-Ненецкий автономный округ, г. Тарко-Сале, ул. Больничный городок. Площадь территории в согласованных границах – 3,9462 га.

Работа проводится по заказу ООО «ЦентрГрадПроект». Цель работ – историко-культурная оценка участка, предназначенного под строительство по проекту «Реконструкция инфекционного отделения ГБУЗ Тарко-Салинская центральная районная больница, г. Тарко-Сале, Пуровского р-на ЯНАО», и определение необходимости натурного обследования до начала строительных работ.

При проведении исследований ставились следующие задачи:

- выявление закономерностей расположения выявленных объектов культурного наследия в бассейне р. Пур, проведенное на основе анализа архивных материалов и литературных источников;
- анализ ландшафтно-топографической ситуации и выявление наиболее вероятных мест обнаружения объектов, обладающих признаками объекта культурного наследия, на исследуемой территории;
- зонирование территории обустройства по степени вероятности нахождения на ней объектов, обладающих признаками объекта культурного наследия.

До настоящего времени территория г. Тарко-Сале практически не исследована. Объекты культурного наследия не известны. В результате историко-культурного-исследования сделан вывод, что всю площадь земельного участка, испрашиваемого под строительство по проекту «Реконструкция инфекционного отделения ГБУЗ Тарко-Салинская центральная районная больница, г. Тарко-Сале, Пуровского р-на ЯНАО», общей площадью 3,9462 га, можно отнести к территории, не обладающей признаками наличия объектов культурного наследия. В связи с этим, необходимость в проведении полевых натурных работ отсутствует.

СОДЕРЖАНИЕ

Введение.....	3
1. Методика проведения зонирования.....	4
2. История археологического исследования г. Тарко-Сале	5
3. Краткая ландшафтно-топографическая характеристика района исследований с точки зрения благоприятности её заселения в древности.....	8
4. Зонирование экспертируемой территории.....	10
Заключение.....	11
Список источников и литературы.....	13
Список графических приложений.....	13
Графические приложения.....	14

Введение

В настоящем отчете представлены результаты камерального этапа историко-культурного исследования территории, испрашиваемой под размещение объектов на территории г. Тарко-Сале по проекту «Реконструкция инфекционного отделения ГБУЗ Тарко-Салинская центральная районная больница, г. Тарко-Сале, Пуровского р-на ЯНАО», общей площадью 3,9462 га. Исследуемый участок в соответствии с административным делением располагается в южной части города, по адресу: РФ, Ямало-Ненецкий автономный округ, г. Тарко-Сале, ул. Больничный городок (прил. 1-2).

Цель работ – историко-культурная оценка участка, предназначенного под строительство по проекту «Реконструкция инфекционного отделения ГБУЗ Тарко-Салинская центральная районная больница, г. Тарко-Сале, Пуровского р-на ЯНАО» и определение необходимости натурного обследования до начала строительных работ.

При проведении исследований ставились следующие задачи:

- выявление закономерностей расположения выявленных объектов культурного наследия в бассейне р. Пур, проведенное на основе анализа архивных материалов и литературных источников;
- анализ ландшафтно-топографической ситуации и выявление наиболее вероятных мест обнаружения объектов, обладающих признаками объекта культурного наследия, на исследуемой территории;
- зонирование территории обустройства по степени вероятности нахождения на ней объектов, обладающих признаками объекта культурного наследия.

Исходя из поставленных задач была собрана информация об объектах культурного наследия древнего, средневекового и современного населения бассейна р. Пур. На исследованной территории были определены зоны с различной степенью вероятности обнаружения объектов культурного наследия и выработаны рекомендации. Результаты проведенного зонирования нанесены на карты-схемы прилагаемые к отчету. На испрашиваемом участке объекты культурного наследия, включенные в Единый государственный реестр объектов культурного наследия (памятников истории и культуры) народов Российской Федерации, выявленные объекты культурного наследия, объекты, обладающие признаками объекта культурного наследия, и их зоны охраны не обнаружены. В связи с этим, необходимость в проведении здесь полевых натурных работ отсутствует.

1. Методика проведения зонирования

Зонирование исследуемой территории по степени вероятности выявления объектов, обладающих признаками объекта культурного наследия, проводится на основании изучения исходной документации, включающее в себя:

- анализ архивных и литературных источников по древней и современной истории населения, проживавшего в бассейне р. Пур;
- выявление закономерностей расположения выявленных объектов культурного наследия в бассейне р. Пур, в окрестностях г. Тарко-Сале, проведенное по архивным источникам, литературным данным, а также исходя из опыта предшествующих исследований;
- анализ ландшафтно-топографической характеристики района, с точки зрения благоприятности ее заселения в древности, средневековье и в новое время, проведенный на основании изучения картографических материалов масштаба 1:100 000 и соответствующей литературы;
- выявление зон на исследуемой территории с различной степенью вероятности обнаружения объектов, обладающих признаками объекта культурного наследия: перспективные, малоперспективные и неперспективные.

2. История археологического изучения территории в бассейне р. Пур

Территория Пуровского района ЯНАО является довольно хорошо изученной в археологическом отношении. Из 558 объектов культурного наследия, состоящих на государственном учете в автономном округе (по состоянию на 10 апреля 2017 г.), 219 расположено в пределах его административных границ. Основные данные об археологических древностях района, получены в течение последних 70-80 лет, благодаря исследованиям нескольких поколений отечественных ученых. До этого разрозненные сведения о наличии «курганов» и городищ черпались из описаний краеведов.

Самые ранние сведения о древних насельниках бассейна р. Пур, известные по археологическим памятникам, датируются эпохой энеолита, переходного периода от каменного к бронзовому веку (4-3-е тыс. до н. э.). На территории Пуровского района археологами обнаружены останки поселений, промысловых комплексов, железоделательных мастерских, обломки керамических и металлических изделий, жертвенные места, могильники, принадлежавшие как досамодийскому населению, так и самодийцам.

Расположение промысловых комплексов не имеет четкой привязки к водным объектам, но они всегда находятся рядом с поселениями, население которых занималось охотой на диких зверей при помощи ловушек. Оно напрямую связано с размером систем (количеством ям). Расстояние до водных объектов от мест обнаружения промысловых комплексов может превышать 1 км (например, Еркал 2, Сугмутен-ягун III). Малые системы чаще всего приурочены к краевым участкам террас, где и в настоящее время обычны оленьи тропы. Системы среднего размера пересекают суходолы от бровки террасы до ее внутреннего края, упирающегося обычно в болото. Крупные комплексы, состоящие из двух параллельных или взаимно перпендикулярных рядов впадин, расположены вдоль либо поперек суходола или мыса. Самые крупные системы ловушек находятся на широких участках суходолов и состоят из одного или нескольких рядов впадин, перекрывающих свободный проход во всех направлениях.

Поселенческие и промысловые комплексы расположены: 1) На берегах р. Пур или ее истоков – р. Айваседапур и р. Пякупур; на р. Надым; на берегах притоков в их среднем, нижнем или верхнем течении (на террасах – как на мысах и суходолах, так и на прямолинейных участках берега, к примеру, некоторые комплексы памятников в верхнем и нижнем течении р. Пякупур и др.); вблизи устья притоков (комплексы памятников в верхнем и нижнем течении рр. Пякупур, Етыпур и др.); в истоках и устьях озерных протоков (некоторые комплексы памятников в верхнем течении р. Пякупур и др.); на берегах старичных озер и, соответственно, на террасе (комплексы памятников на рр. Харампур, Етыпур и др.). 2) На берегах проточных озер (на краю современного и коренного берега, например, комплекс памятников на оз. Пяку-то, Щетнмат-лор). 3) На суходольных останцах древней ледниковой равнины (комплекс памятников на горе Увыр-пай – Ет-то 1-4). Могильников и святилищ в бассейне р. Пур известно мало, поэтому говорить о типичных местах их обнаружения пока не приходится.

Археологические исследования вблизи г. Тарко-Сале. На террасах р. Айваседапур и её притоков археологические исследования проводились неоднократно. В 1997 г. отрядом под руководством Л.Л. Косинской, открыты 36 археологических объектов культурного наследия, в том числе: Усть-Харампур 1-10, Усть-Кальпяс-яха 1-26. Выявленные объекты относятся к различным типам (поселения, городища, промысловые комплексы) и датируются временем от эпохи бронзы до эпохи средневековья [Косинская, 1997].

В 2006 году отрядом под руководством О.В. Кардаша осуществлена археологическая разведка на террасах в нижнем течении р. Айваседапур. В результате на правой террасе обнаружены пять объектов культурного наследия – поселения Музыкантово 1-5. Датировка четырех из них затруднительна, один отнесен к новейшему времени (XX вв.) [Кардаш, 2006].

В 2009 году археологическим отрядом под руководством С.А. Терёхина осмотрены участки левой террасы в среднем течении р. Айваседапур и берега р. Есереяха (лев. пр. р. Айваседапур). В результате проведенных работ выявлены два объекта культурного наследия – селища Есереяха 1 и 2, которые отнесены исследователем к кулайской археологической культуре раннего железного века [Терёхин, 2009].

В 2013 году отряд АНО «Институт археологии Севера» под руководством М.А. Смирновой проводил инвентаризацию состояния объектов археологического наследия Пуровского района. Были осмотрены, в том числе, памятники Есереяха 1 и 2, Музыкантово I-V [Смирнова, 2013].

В непосредственной близости от испрашиваемых участков расположено семь выявленных объектов археологического наследия (Прил. 3):

1) Селище Есереяха 1 – расположено в 28,9 км к юго-востоку от испрашиваемого земельного участка, примерно в 75 км к ВСВ от г. Губкинский на южной оконечности мыса левобережной коренной террасы р. Айваседапур, образованного рекой Есереяха (лев. пр. р. Айваседапур) и впадающим в нее слева безымянным ручьем, в 0,14 км к ВЮВ от селища Есереяха 2. Поверхность мыса поросла высокоствольным сосновым лесом. На поверхности фиксируется 5 западин подпрямоугольной (3 объекта) и округлой (2 объекта) формы, размеры от 3,0х3,0 до 4,0х4,5 и 4,5х5,0 м, глубиной 0,4-0,6 м. У трех западин - №№ 1, 2, 5 прослеживается выход размером 1,5х2,0 м, ориентированный по линии С-Ю (в сторону ручья). На ЮВ окраине селища, в осыпи берега было обнаружено 5 фрагментов керамики. Два фрагмента орнаментированы. Сохранность памятника хорошая. По предварительным данным обнаруженное селище относится к кулайской культуре эпохи раннего железного века (2 век до н.э.);

2) Селище Есереяха 2 – расположено в 28,6 км к юго-востоку от испрашиваемого земельного участка, примерно в 75 км к ВСВ от г. Губкинский на южном краю левобережной коренной террасы р. Айваседапур, в 0,14 км к ЗСЗ от селища Есереяха 1. Поверхность террасы в месте расположения памятника поросла высокоствольным сосновым лесом. Высота террасы над урезом воды в ручье составляет 4-5 м. На поверхности фиксируется 7 западин подпрямоугольной (3 объекта) и округлой (4 объекта) формы, размеры от 4,0х4,5 до 5,0х6,0 м, глубиной 0,4-0,6 м. У трех западин – №№ 1, 3, 5 прослеживается выход размером 1,5х2,0 м, ориентированный к Ю (в сторону ручья). К С от западин, при осмотре выворотня был обнаружен неорнаментированный фрагмент керамики, по-видимому, происходящий с данного памятника. Сохранность памятника хорошая. По предварительным данным обнаруженное селище относится к кулайской культуре эпохи раннего железного века (2 век до н.э.).

3) Поселение Музыкантово 1 расположено в 25 км к юго-юго востоку от испрашиваемого земельного участка, на правобережной надпойменной террасе р. Якунемейха, относящейся к бассейну р. Айваседапур в 1,35 км к ССЗ от оси нефтепровода «Ванкорское месторождение-НПС – «Пур-Пе». Терраса вплотную примыкает с В к оз. Тапто (Мал. Музыкантово), которую разрезает протока-ручей соединяющую оз. Тапто (Мал. Музыкантово) с оз. Нянято. Участок, на котором расположен памятник, порос сосново-кедровым редколесьем с примесью березы. Нижний ярус представлен беломошником, брусничником, а также багульников. Терраса незначительно возвышается над уровнем поймы (на 1 м). Памятник включает в себя объект в виде одиночной впадины округлой формы, размером 4,7х4,2 м, глубиной 0,5 м, с признаками обваловки по периметру. Впадина хорошо выражена в современном рельефе. Вероятно, данный объект является остатками жилищно-хозяйственной постройки. Датировка объекта культурного наследия: средние века - новое время.

4) Поселение Музыкантово 2 – расположено в 25 км к ЮЮВ от испрашиваемого земельного участка, на правобережной надпойменной террасе р. Якунемейха, относящейся к бассейну р. Айваседапур, в 1,3 км к ССЗ от оси нефтепровода «Ванкорское месторождение-НПС – «Пур-Пе». Терраса вплотную примыкает с В к оз. Тапто (Мал. Музыкантово),

которую разрезает протока-ручей соединяющую оз. Тапто (Мал. Музыкантово) с оз. Нянято. С запада к территории объекта примыкает поселение Музыкантово 1, с юга - поселение Музыкантово 5. Участок, на котором расположен памятник, порос сосново-кедровым редколесьем с примесью березы. Нижний ярус представлен беломошником и брусничником. Терраса незначительно возвышается над уровнем поймы (1 м). Поселение включает руинированную бревенчатую постройку квадратной формы 3,5х3,6м представляющую собой полуземлянку, котлован которой укреплен срубной конструкцией. По периметру сооружения прослеживается обваловка, являющаяся выкидом из котлована, предварительно выбранного для возведения полуземлянки, которая также была использована для укрепления стенок сруба с внешней стороны, а также перекрывала кровлю. Обваловка размыкается у фронтальной стороны постройки, на которой сохранился дверной проем. Глубина котлована постройки от уровня дневной поверхности 1-1,2м. Стены срубной конструкции сложены из довольно тонких стволов сосны толщиной в среднем около 10 см. Бревенчатая кровля провалена внутрь постройки, однако, учитывая сохранившиеся части перекрытия, совершенно определенно можно сказать о том, что кровля постройки была плоской. Для препятствования проникновения воды внутрь сооружения во время строительства сооружения использовался толь, крупные фрагменты которого фиксируются как на остатках кровли, так и на стенах. Датировка объекта культурного наследия: середина - вторая половина XX в.

5) Поселение Музыкантово 3 – расположено в 25 км к ЮЮВ от испрашиваемого земельного участка. Памятник располагается на правобережной надпойменной террасе р. Якунемейха, относящейся к бассейну р. Айвасадапур в 1,8 км к ССЗ от оси нефтепровода «Ванкорское месторождение-НПС – «Пур-Пе». Терраса вплотную примыкает с В к оз. Тапто (Мал. Музыкантово), которую разрезает протока-ручей соединяющую оз. Тапто (Мал. Музыкантово) с оз. Нянято. С севера к территории объекта примыкает поселение Музыкантово 4. Участок, на котором расположен памятник, порос сосново-кедровым редколесьем с примесью березы. Нижний ярус представлен беломошником, брусничником, а также багульником. Терраса незначительно возвышается над уровнем поймы (1-2 м). Памятник включает в себя объект в виде одиночной впадины подпрямоугольной формы, размером 4,5х4,1 м, глубиной 0,5 м, с признаками обваловки по периметру. Впадина хорошо выражена в современном рельефе. Объект ориентирован по оси СЗ-ЮВ. С большой степенью вероятности можно предположить, что данный объект является остатками жилищно-хозяйственной постройки. Датировка объекта культурного наследия: средние века - новое время.

6) Поселение Музыкантово 4 – расположено в 21,5 км к ЮЮВ от испрашиваемого земельного участка. Памятник располагается на правобережной надпойменной террасе р. Якунемейха, относящейся к бассейну р. Айвасадапур в 1,8 км к ССЗ от оси нефтепровода "Ванкорское месторождение-НПС - "Пур-Пе". Терраса вплотную примыкает с В к оз. Тапто (Мал. Музыкантово), которую разрезает протока-ручей соединяющую оз. Тапто (Мал. Музыкантово) с оз. Нянято. С юга к территории объекта примыкает поселение Музыкантово 3. Участок, на котором расположен памятник, порос сосново-кедровым редколесьем с примесью березы. Нижний ярус представлен беломошником, брусничником, а также багульником. Терраса незначительно возвышается над уровнем поймы (1-2 м). Памятник включает в себя пять объектов в виде впадин округлой формы с обваловкой. Размеры впадин варьируют от 2,2х1,9 м до 5,3х4,8 м; глубина впадин – до 0,5 м. Вероятно, данные объекты являются остатками жилищно-хозяйственных построек. Датировка объекта культурного наследия затруднена.

7) Поселение Музыкантово 5 – расположено в 21,5 км к юго-юго востоку от испрашиваемого земельного участка. Памятник располагается на правобережной надпойменной террасе р. Якунемейха, относящейся к бассейну р. Айвасадапур в 1,2 км к ССЗ от оси нефтепровода «Ванкорское месторождение-НПС – «Пур-Пе». Терраса вплотную примыкает с В к оз. Тапто (Мал. Музыкантово), которую разрезает протока-ручей соединяющую

оз. Тапто (Мал. Музыкантово) с оз. Нянято. С севера к территории памятника прилегают поселения Музыкантово 1 и Музыкантово 3. Участок, на котором расположен памятник, порос сосново-кедровым редколесьем с примесью березы. Нижний ярус представлен бело-мошником, брусничником, а также багульником. Терраса незначительно возвышается над уровнем поймы (1 м). Памятник включает объект в виде одиночной впадины подпрямоугольной формы, размером 4,6х4,2, глубиной 0,3 м, с признаками обваловки по периметру, хорошо выраженный в современном рельефе. Объект ориентирован по оси СЗ-ЮВ. Вероятно, данный объект представляет собой остатки жилищно-хозяйственной постройки. Датировка объекта культурного наследия затруднена.

Исходя из ландшафтно-топографической характеристики земельного участка, испрашиваемого под строительство по проекту «Реконструкция инфекционного отделения ГБУЗ Тарко-Салинская центральная районная больница, г. Тарко-Сале, Пуровского р-на ЯНАО», общей площадью 3,9462 га, учитывая плотную промышленную застройку территории он полностью относится к неперспективной зоне в плане обнаружения объектов культурного наследия. На испрашиваемом участке объекты культурного наследия, включенные в Единый государственный реестр объектов культурного наследия (памятников истории и культуры) народов Российской Федерации, выявленные объекты культурного наследия, объекты, обладающие признаками объекта культурного наследия, и их зоны охраны отсутствуют. В связи с этим необходимость проведения здесь полевых натурных археологических работ отсутствует.

3. Краткая ландшафтно-топографическая характеристика территории исследования с точки зрения благоприятности её заселения в древности

Территория, на которой расположен участок, испрашиваемый под строительство по проекту «Реконструкция инфекционного отделения ГБУЗ Тарко-Салинская центральная районная больница, г. Тарко-Сале, Пуровского р-на ЯНАО» находится в г. Тарко-Сале, который расположен в 3-х км от слияния рр. Пякупур и Айваседапур, на правом берегу реки Пякупур (Прил. 1-2).

Город Тарко-Сале и окружающая его местность сложена палеозойскими, мезозойскими породами, перекрытыми мощной толщей осадочных пород олигоценного возраста, которые в свою очередь перекрыты ледниковыми озерноаллювиальными, аллювиальными и болотными отложениями. В геоморфологическом отношении долина р. Пякупур на участке г. Тарко-Сале представляет собой пойму реки, возвышающуюся над урезом воды при средних уровнях а 2-5 м. Пойма двухсторонняя, шириной 9-11 км, заболоченная, изрезана старицами, протоками, озёрами, поросшая кустарником и хвойным лесом. Обширная пойма заливается весенними водами на долгий период. Поверхность равнинная, сильно заболочена и заозерена. На прибрежных участках рек и ручьев долина расчленена системами оврагов (особенно на участках нарушенных поверхностей). Абсолютные отметки поверхности - 24-27 м БС; уклон территории в сторону р. Пякупур – 0,5%. Повсеместно распространены заболоченные участки, которые представлены плоскобугристым и мочажинным комплексом торфяников. Крупные кочкарники и мелкие кочки с мочажинами перемежаются с открытыми мочажинами с протоками. Участки осложнены плоскими буграми пучения высотой до 0,5-1,0 м.

Согласно схеме геоботанического районирования, территория относится к южной части Пур-Тазовской провинции северной тайги [Бакулин, Козин, 1996]. Мощность торфа болот и заболоченных участков колеблется от 0,4 до 1,0 м, в отдельных участках низкой поймы - до 1,5 м. Торф – слабо и среднеразложившийся осоково-моховой и торфяно-пушицево-сфагновый. Среди аллювиальных отложений рассматриваемой территории преобладают пески различной крупности. На участках распространения плоскобугристых мочажинных торфяников с хорошо развитыми многолетнемерзлыми породами чередующиеся прослой супесей и суглинков образуют супесчано-суглинистую толщу мощностью 1,0-5,0 м. Нижняя часть аллювия с глубины 10-15 м сложена песками мелкой и средней крупности, иногда с примесью гравия.

Данная территория относится к зоне многолетнемерзлых пород мощностью 100-300 м, подзоне высокотемпературных мерзлых пород массивно-островного распространения. Термокарстовые явления связаны с протаиванием льдосодержащих пород при нарушении температурного режима. Практически все мерзлотные торфяники осложнены термокарстом, выраженным в рельефе понижениями и озерами протаивания. [Атлас Тюменской области, вып. II, 1976 г].

Анализ ландшафтно-топографических характеристик и знание закономерностей расположения изученных объектов культурного наследия в этих районах позволяет определить удобные места для проживания здесь людей в древности, средневековье и в новое время.

Среди факторов, обуславливающих выбор места поселения, наиболее важными являются: 1) наличие водоема; 2) наличие вблизи транспортного пути, в качестве которого использовались реки или системы проточных озер; 3) наличие приподнятой над окружающим рельефом, хорошо дренируемой площадки; 4) наличие мест, позволяющих заниматься рыбной ловлей, охотой и оленеводством.

В первую очередь это хорошо дренированные приречные участки, занятые сосновыми ягельниками, а также кустарничково-зеленомошными лесами на подзолистых и дерново-подзолистых почвах, в основе которых лежат песчано-супесчаные почвообразующие по-

роды. Условно перспективны возвышенные участки и отдельно стоящие гряды, также занятые лесами, в случае их небольшого отдаления от рек, ручьев или озер. Большой интерес представляют берега проточных озер и стариц, удобных для рыбной ловли, а также рек, вытекающих из них.

Дренированные участки водоразделов, заметно приподнятые над заболоченными участками междуречий, пригодны для поселений только при незначительной близости водоема – источника питьевой водой. Обводненные и заболоченные участки леса, приуроченные к торфяно-перегнойно-глеевым почвам, потенциально могли быть заселены людьми в прошлом, в более сухие климатические периоды. Не менее перспективны для обитания гривы, расположенные посреди заболоченного леса или на окраине торфяника.

Слабо дренированные и заболоченные участки водоразделов не пригодны для поселений и могли использоваться только как полигоны для сбора дикоросов. Минеральных островов или грив посреди болот практически нет. Начало формирования торфяников в северной тайге датируется ранне-атлантическим временем (7840 л.н.) [Хотинский, Климанов, 1985; Болотные системы Западной Сибири, 2001]. Следовательно, в районе исследования уже в древности существовали болотные ландшафты, постепенно в условиях избыточного увлажнения захватывающие окружающие пространства. Памятники, располагавшиеся в древности на плоских, ныне заболоченных участках невозможно диагностировать визуально, они перекрыты слоем торфа, а рельеф деформирован пучением грунтов и термокарстом. Участки местности, занятые олиготрофными и мезотрофными болотами, были не пригодны для проживания уже в древности. Памятники, располагавшиеся в древности на плоских, ныне заболоченных участках невозможно диагностировать визуально, они перекрыты слоем торфа, а рельеф деформирован пучением грунтов и термокарстом.

4. Зонирование территории

На основании имеющихся данных, можно сделать предположения о степени перспективности различных участков испрашиваемой территории для поиска объектов культурного наследия, относящихся к археологическому наследию, связанных с жизнедеятельностью древнего, средневекового населения и населения нового времени. Историко-культурное зонирование исследуемой территории выполнено на основании анализа ландшафтно-топографической характеристики района с точки зрения благоприятности её заселения человеком в древности, с учетом опыта предшествующих исследователей и закономерностей расположения археологических объектов. Общая площадь исследуемого участка составляет 3,9462 га. Район исследования расположен в черте г. Тарко-Сале в 3-х км от слияния рр. Пякупур и Айваседапур, на правом берегу реки Пякупур.

Испрашиваемый под строительство участок по проекту «Реконструкция инфекционного отделения ГБУЗ Тарко-Салинская центральная районная больница, г. Тарко-Сале, Пуровского р-на ЯНАО» находится в окружении плотной застройки на территории Больничного городка. Вокруг участка расположены здания инфекционного, туберкулёзного, хирургического отделений, роддома и медицинского центра. Исходя из ландшафтно-топографической характеристики и из степени антропогенной освоенности, данную территорию можно отнести к неперспективной зоне.

В результате проведения зонирования территории исследования по степени вероятности обнаружения объектов культурного наследия, связанных с жизнедеятельностью древнего, средневекового населения и населения нового времени вся площадь исследуемого участка отнесена к неперспективной зоне. Обнаружение объектов культурного наследия не представляется возможным. В связи с этим необходимость проведения полевых натурных работ отсутствует.

Заключение

В соответствии с целью, поставленной на предварительном этапе исследования, на основании анализа исходных материалов, литературных и архивных источников, картографических материалов проведено зонирование территории, испрашиваемой под строительство по проекту «Реконструкция инфекционного отделения ГБУЗ Тарко-Салинская центральная районная больница, г. Тарко-Сале, Пуровского р-на ЯНАО», общей площадью 3,9462 га. Ландшафтно-топографическая характеристика участка показала, что его полностью можно отнести к неперспективной зоне. Территория современного г. Тарко-Сале начала интенсивно осваиваться с 1932 г., в настоящий момент покрыта плотной застройкой, линиями коммуникаций, автодорогами, взлетно-посадочной полосой аэродрома, техногенными обнажениями (канавами, искусственными углублениями и т.д.). В соответствии со ст. 3 73-ФЗ слой города Тарко-Сале также нельзя отнести к объектам археологического наследия. Объекты культурного наследия, включенные в Единый государственный реестр объектов культурного наследия (памятников истории и культуры) народов Российской Федерации, выявленные объекты культурного наследия, объекты, обладающие признаками объекта культурного наследия, и их зоны охраны не обнаружены. В связи с этим необходимость проведения здесь полевых натурных работ отсутствует.

В ходе проведения строительных работ необходимо выполнять следующие рекомендации по обеспечению сохранности неучтенных объектов культурного наследия, обнаружение которых невозможно при применении современных научных методик и может иметь случайный характер:

- руководствоваться требованиями пункта 4 статьи 36 Федерального закона от 25.06.2002 № 73-ФЗ «Об объектах культурного наследия (памятниках истории и культуры) народов Российской Федерации»: «В случае обнаружения в ходе проведения изыскательских, проектных, земляных, строительных, мелиоративных, хозяйственных работ, указанных в статье 30 настоящего Федерального закона работ по использованию лесов и иных работ объекта, обладающего признаками объекта культурного наследия, в том числе объекта археологического наследия, заказчик указанных работ, технический заказчик (застройщик) объекта капитального строительства, лицо, проводящее указанные работы, обязаны незамедлительно приостановить указанные работы и в течение трёх дней со дня обнаружения такого объекта направить в региональный орган охраны объектов культурного наследия письменное заявление об обнаруженном объекте культурного наследия...». Для территории, где будут проводиться работы, наличие объекта, обладающего признаками объекта культурного наследия, определяется нахождением предметов (случайные находки) или остатков сооружений, имеющих признаки историко-культурной ценности, например, обломки керамических сосудов, погребения, целые и фрагментированные изделия из различных материалов отличные от современных, руины построек и сооружений в плохой сохранности т.д.;

- в случае обнаружения в процессе строительных работ археологических предметов (случайные находки), необходимо руководствоваться требованиями пункта 11 статьи 36 Федерального закона от 25.06.2002 № 73-ФЗ «Об объектах культурного наследия (памятниках истории и культуры) народов Российской Федерации»: «Археологические предметы, обнаруженные в результате проведения изыскательских, проектных, земляных, строительных, мелиоративных, хозяйственных работ, указанных в статье 30 настоящего Федерального закона работ по использованию лесов и иных работ, подлежат обязательной передаче физическими и (или) юридическими лицами, осуществляющими указанные работы, государству в порядке, установленном федеральным органом охраны объектов культурного наследия».

За разъяснением дальнейших действий необходимо обратиться в орган исполнительной власти, уполномоченный в области охраны объектов культурного наследия. На терри-

тории Ямало-Ненецкого автономного округа органом исполнительной власти, уполномоченный в области охраны объектов культурного наследия, является Служба государственной охраны объектов культурного наследия Ямало-Ненецкого автономного округа г. Салехард.

Список источников и литературы

Источники

Кардаш О.В. Отчет о НИР по результатам историко-культурной экспертизы земельных участков, испрашиваемых под строительство магистрального нефтепровода «Ванкорское месторождение - НПС «Пур-пе» в Красноселькупском и Пуровском районах в 2006 году (натурное обследование). Нефтеюганск. 2006.

Косинская Л. Л. Отчёт об археологической разведке в Пуровском районе Тюменской области в 1997 г. Екатеринбург. 1997. АКАУрГУ. ф. II, д. 603.

Смирнова М.А. Отчет о НИР «Проведение инвентаризации состояния объектов археологического наследия в Пуровском районе Ямало-Ненецкого автономного округа». В 5-ти частях. Часть 4. Нефтеюганск, 2013.

Терёхин С.А. Отчёт об историко-культурных изысканиях. Расширение обустройства Ванкорской группы месторождений с системой внешнего транспорта нефти и сооружениями узла подключения к системе магистральных нефтепроводов. НПС-1а, 2а, 3, 4. Томск. 2009.

[URL:http://tsgrad-adm.ru/city/3](http://tsgrad-adm.ru/city/3).

[URL:http://kartoman.ru/karta-goroda-tarko-sale-s-ulicami](http://kartoman.ru/karta-goroda-tarko-sale-s-ulicami).

Литература

Атлас Тюменской области, Вып. 2. Издательство: Главное управление геодезии и картографии при совете министров СССР. 1976. 228 с.

Бакулин В.В., Козин В.В. География Тюменской области. Екатеринбург: Сред.-Урал. кн. изд-во. 1996. 240 с.

Хотинский Н.А., Климанов В.А. Радиоуглеродный возраст и климатические условия развития бугристых торфяников Надым-Казымского междуречья в голоцене // Вопросы экологии растений, болот, болотных местообитаний и торфяных залежей. Петрозаводск, 1985.С.132-140.

Список графических приложений

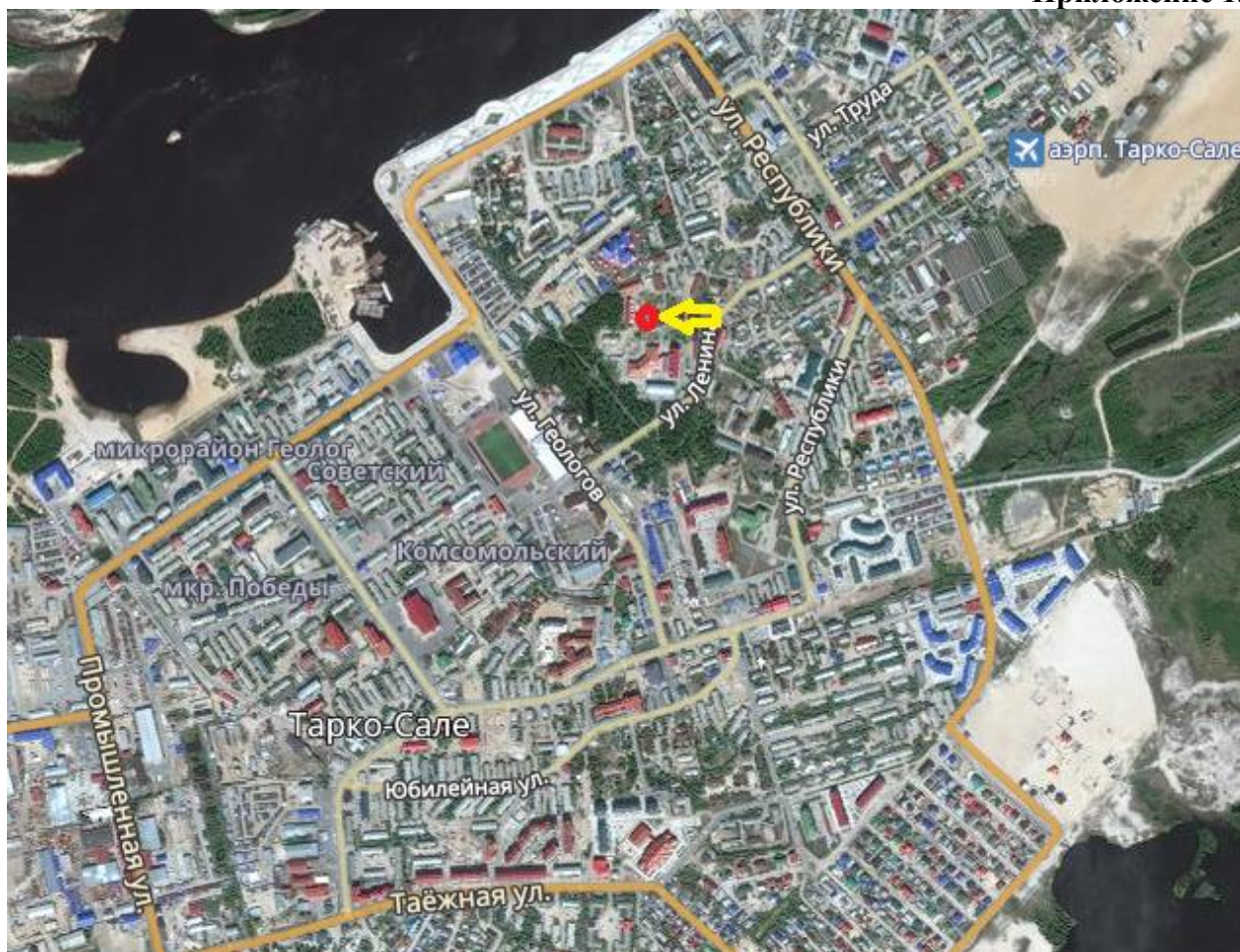
Приложение 1. Город Тарко-Сале. Схема расположения участка под строительство объекта «Реконструкция инфекционного отделения ГБУЗ Тарко-Салинская центральная районная больница»

Приложение 2. Участок под строительство объекта «Реконструкция инфекционного отделения ГБУЗ Тарко-Салинская центральная районная больница»

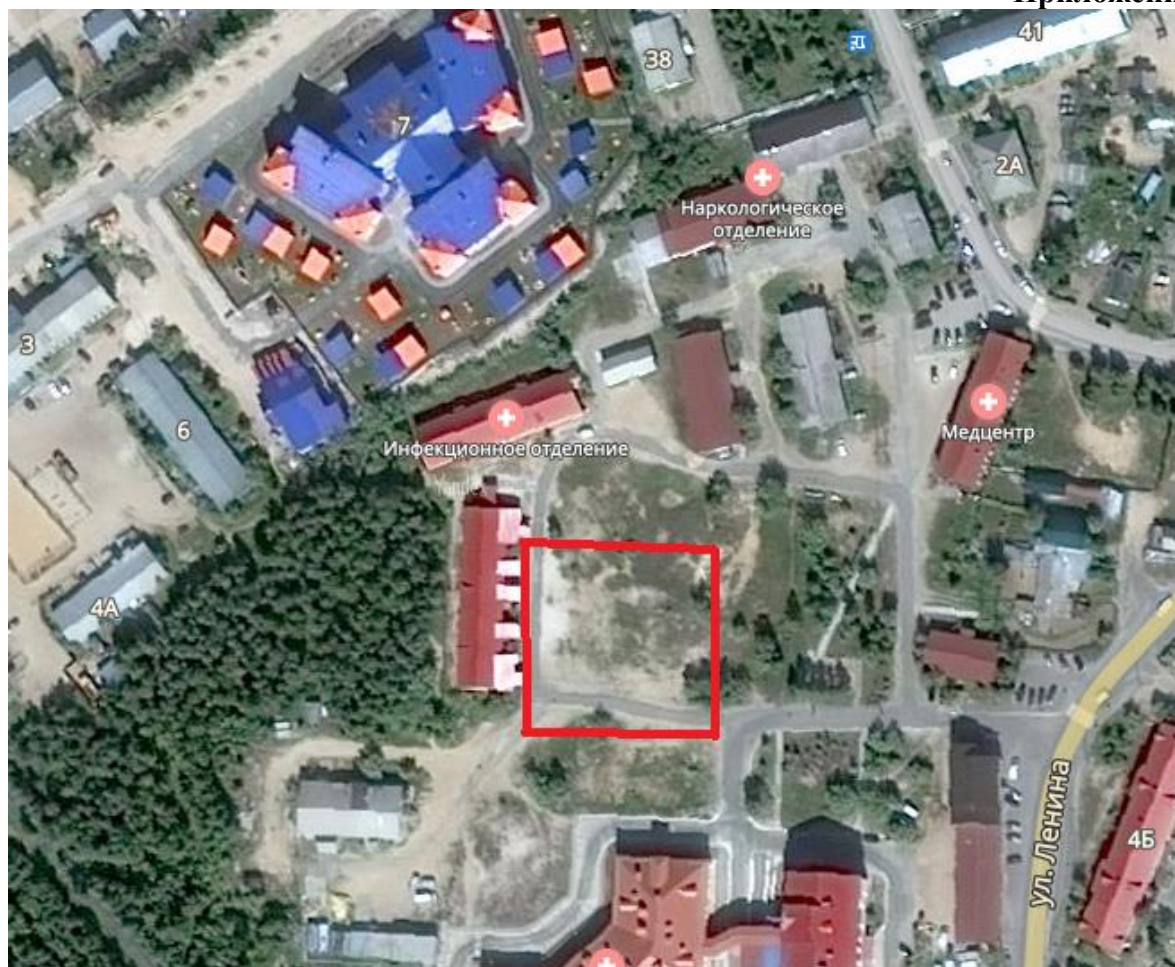
Приложение 3. Расположение объектов культурного наследия относительно исследуемого участка

Приложение 4. Градостроительный план земельного участка

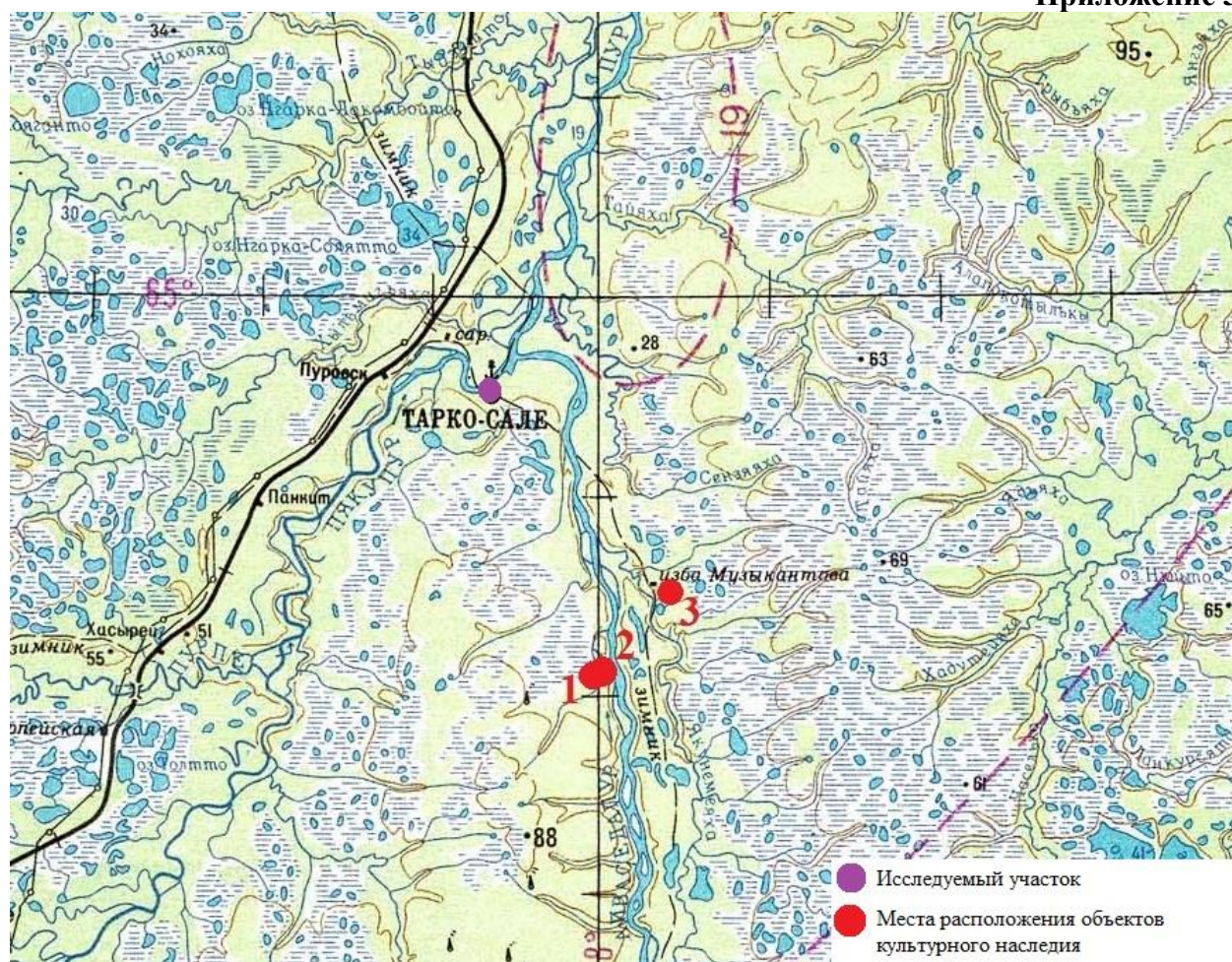
ПРИЛОЖЕНИЯ



**Город Тарко-Сале. Схема расположения участка под строительство объекта
«Реконструкция инфекционного отделения ГБУЗ Тарко-Салинская
центральная районная больница»**



**Участок под строительство объекта
«Реконструкция инфекционного отделения ГБУЗ Тарко-Салинская
центральная районная больница»**



Расположение объектов культурного наследия относительно исследуемого участка

Форма утверждена
приказом Министерства
регионального развития РФ
от 10 мая 2011 г. N 207

Градостроительный план земельного участка

N R U 8 9 5 0 3 1 0 4 - 2 0 1 6 - 1 5 8

Градостроительный план земельного участка подготовлен на основании заявления

ГБУЗ ЯНАО "Тарко-Салинская центральная районная больница"

вх. от 28.04.2016 № 2372

(реквизиты решения уполномоченного федерального органа исполнительной власти, или органа исполнительной власти субъекта Российской Федерации, или органа местного самоуправления о подготовке документации по планировке территории, либо реквизиты обращения и ф. и. о. заявителя — физического лица, либо реквизиты обращения и наименование заявителя — юридического лица о выдаче градостроительного плана земельного участка)

Местонахождение земельного участка

Ямало-Ненецкий автономный округ, Пуровский район, г. Тарко-Сале

ул. Больничный городок

(субъект Российской Федерации, муниципальный район или городской округ, поселение)

Кадастровый номер земельного участка 89:05:020105:156

Описание местоположения границ земельного участка согласно координат поворотных точек

Площадь земельных участков 3,9462 га

Описание местоположения проектируемого объекта на земельном участке

Планировочные ограничения устанавливаются в соответствии с разрешенным использованием земельного участка, требованиями к назначению, параметрам и размещению объекта капитального строительства на земельном участке и отображены на чертеже градостроительного плана земельного участка

<p>План подготовлен</p> <p>Департамент строительства, архитектуры и жилищной политики Администрации Пуровского района</p> <p>Управление архитектуры и градостроительства</p> <p>Департамента строительства, архитектуры и жилищной политики</p> <p>«ЗАРЕГИСТРИРОВАНО»</p> <p>АИСОГД Пуровского района</p> <p>№ _____</p> <p>М. П. « _____ » 19.05.2016 г.</p> <p>(дата)</p>	<p>Управлением архитектуры и градостроительства</p> <p>(ф. и. о., должность уполномоченного лица, наименование органа или организации)</p> <p>Администрации Пуровского района</p> <p>_____ / _____ /</p> <p>(подпись) (расшифровка подписи)</p>
---	---

Представлен Администрации Пуровского района

(наименование уполномоченного федерального органа исполнительной власти, или органа исполнительной власти субъекта Российской Федерации, или органа местного самоуправления)

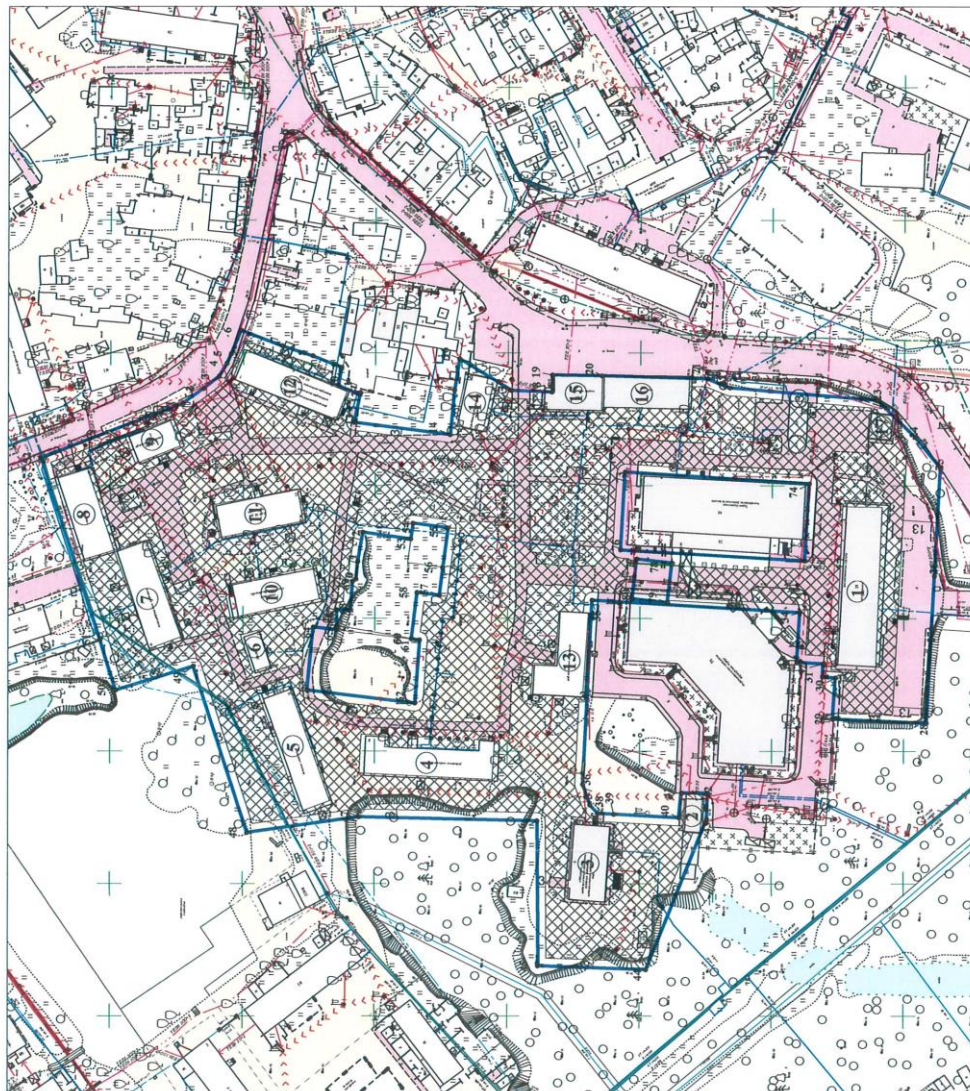
19.05.2016

(дата)

Утвержден распоряжением Главы Пуровского района от 24.05.2016 № 95-РГ

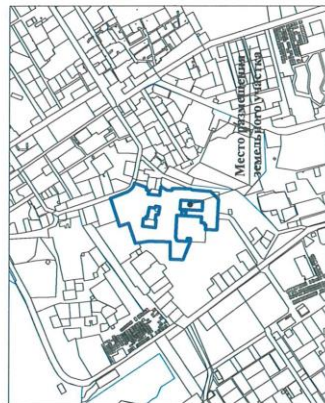
(реквизиты акта Правительства Российской Федерации, или высшего исполнительного органа государственной власти субъекта Российской Федерации, или главы местной администрации об утверждении)

Раздел 1. Чертеж градостроительного плана земельного участка



Площадь = 39 462 кв. м.
 Чертеж градостроительного плана земельного участка выполнен на топографической основе, выполненной ООО "Аэрогеофот", г. Новосибирск, в масштабе 1 : 1500.
 Чертеж градостроительного плана земельного участка разработан Управлением архитектуры и градостроительства Департамента строительства, архитектуры и жилищной политики Администрации Пуровского района

Ситуационная схема



Условные обозначения
 Граница земельного участка
 Строения
 Зона возможного размещения объектов

Полнотекстовый вариант документа
 ЯНАО, Пуровский район, ул. Большой городской, КН 89:05:020105:156

Лист 1

1. Чертеж градостроительного плана земельного участка разработан на топографической основе, в масштабе (1: 1500), выполненной ООО «Аэрогеофот», г. Новосибирск.

(дата, наименование кадастрового инженера (организации))

Чертеж градостроительного плана земельного участка разработан 19.05.2016

Управлением архитектуры и градостроительства Департамента строительства,

архитектуры и жилищной политики Администрации Пуровского района

(дата, наименование организации)

2. Информация о разрешённом использовании земельного участка, требованиях к назначению, параметрам и размещению объекта капитального строительства.

Решение Собрания депутатов муниципального образования г. Тарко-Сале

второго созыва от 29.12.2009 № 191

(наименование представительного органа местного самоуправления, реквизиты акта об утверждении правил землепользования и застройки, информация обо всех предусмотренных градостроительным регламентом видах разрешенного использования земельного участка (за исключением случаев предоставления земельного участка для государственных или муниципальных нужд))

2.1. Информация о разрешенном использовании земельного участка в территориальной зоне размещения объектов здравоохранения, социального и физкультурно-оздоровительного назначения ОД-3:

основные виды разрешенного использования земельного участка:

- больницы, поликлиники, пункты оказания первой медицинской помощи;
- консультативные поликлиники, центры психологической реабилитации населения;
- диспансеры;
- станции скорой медицинской помощи (при условии соблюдения СЗЗ не менее 50 м от палатных корпусов);
- стоматологические кабинеты;
- аптеки, магазины (салоны) оптики;
- учреждения социальной защиты;
- профилактории;
- интернаты для престарелых и инвалидов;
- дома ребенка;
- реабилитационные центры;
- специализированные жилые дома для больных, нуждающихся в постоянном медицинском наблюдении;
- спортивные и тренажёрные залы;
- стадионы;

условно разрешенные виды использования земельного участка:

- жилые дома для медицинского и обслуживающего персонала;
- объекты религиозного назначения (при условии ограничения обрядовых услуг и шумовых эффектов, мешающих функционированию лечебно-оздоровительных учреждений);
- бани (сауны), банно-оздоровительные комплексы;
- предприятия общественного питания (столовые, кафе, закусочные);
- объекты инженерной инфраструктуры (электро-, тепло-, водо- и газоснабжения, канализация, связь);
- объекты пожарной охраны;
- общественные туалеты;
- временные торговые объекты (павильоны розничной торговли) при условии соответствия архитектурно-художественному облику окружающей застройки (стилевое единство, цветовое решение фасадов, элементы благоустройства и т.п.);
- антенны сотовой, радиорелейной и спутниковой связи;

вспомогательные виды использования земельного участка:

- открытые автостоянки (парковки) перед объектами здравоохранения, социального и физкультурно-оздоровительного назначения;
- отдельно стоящие гаражи для специального транспорта медицинских служб;

- аптеки;
- подземные и встроенные в здания гаражи и автостоянки;
- объекты инженерной инфраструктуры (электро-, тепло-, водо- и газоснабжения, канализация, сети электросвязи);
- объекты озеленения и благоустройства, малые архитектурные формы;
- предприятия общественного питания (столовые, кафе, закусочные, бары, рестораны);
- объекты пожарной охраны.

2.2. Требования к назначению, параметрам и размещению объекта капитального строительства на указанном земельном участке.

Назначение объекта капитального строительства (реконструкции)

№ 1, Поликлиника на 500 посещений.
(согласно чертежу) (назначение объекта капитального строительства)

2.2.1. Предельные (минимальные и (или) максимальные) размеры земельных участков и объектов капитального строительства, в том числе площадь:

Кадастровый номер земельного участка согласно чертежу град.плана	1. Длина (метров)	2. Ширина (метров)	3. Полоса отчуждения	4. Охраняемые зоны	5. Площадь земельного участка (га)	6. Номер объекта кап. стр-ва согласно чертежу град.плана	7. Размер (м)		8. Площадь объекта кап. стр-ва
							макс.	мин.	
89:05:020 105:156	Не установлена	Минимальная - 20 м	Не установлена	Не установлены	Минимальная 400 кв.м	-	По проекту		По проекту

2.2.2 Предельное количество этажей 5 или предельная высота зданий, строений, сооружений м.

2.2.3. Максимальный процент застройки в границах земельного участка 50 %.

2.2.4. Иные показатели:

При проектировании и строительстве (реконструкции) объекта учитывать действующие СНиП, СП, СанПиН и иную нормативно-техническую документацию (в т.ч. учитывать противопожарные разрывы при размещении объектов).

Подключение к инженерным сетям производить в соответствии с техническими условиями.

Высотные параметры сооружений определяются технологическими требованиями и проектной документацией. Так как земельный участок находится в десятикилометровой зоне от контрольной точки аэродрома, размещение объектов подлежит согласованию с ГУП ЯНАО «Аэропорт Тарко-Сале» согласно требованиям Воздушного кодекса РФ и Федеральных правил использования воздушного пространства Российской Федерации.

Санитарно-эпидемиологическим заключением № 89.01.03.00.Т.000688.12.13 от 19 декабря 2013 года установлена санитарно-защитная зона для ГУП ЯНАО «Аэропорт Тарко-Сале» в размере 50 метров во все стороны от границ аэропорта.

2.2.5. Требования к назначению, параметрам и размещению объекта капитального строительства на указанном земельном участке (Заполняется на земельный участок, на который градостроительный регламент не устанавливается или не распространяется)

Назначение объекта капитального строительства (реконструкции)

№ -, -.
(согласно чертежу) (назначение объекта капитального строительства)

Предельные (минимальные и (или) максимальные) размеры земельных участков и объектов капитального строительства, в том числе площадь:

Номер участка согласно чертежу градостроительного плана	Длина (м)	Ширина (м)	Площадь (га)	Полоса отчуждения	Охранные зоны
-	-	-	-	-	-

3. Информация о расположенных в границах земельного участка объектах капитального строительства и объектах культурного наследия

3.1. Объекты капитального строительства:

Поликлиника на 500 посещений,
 № 1, (ул. Больничный городок, корпус 1),
(согласно чертежу градостроительного плана) (назначение объекта капитального строительства)
 инвентаризационный или кадастровый номер 89:05:020105:71
 технический или кадастровый паспорт объекта подготовлен -
(Дата)
Пуровский филиал ГУП ЯНАО "Окружной центр технической инвентаризации"
(наименование организации (органа) государственного технического учета и (или) технической инвентаризации объектов капитального строительства)

Гаражи
 № 2, (назначение объекта капитального строительства),
(согласно чертежу градостроительного плана)
 инвентаризационный или кадастровый номер -
 технический или кадастровый паспорт объекта подготовлен -
(Дата)
-
(наименование организации (органа) государственного технического учета и (или) технической инвентаризации объектов капитального строительства)

Морг, отделение патологической анатомии, судебной
 медицины, цитологическая лаборатория
 № 3, (ул. Больничный городок, корпус 7),
(согласно чертежу градостроительного плана) (назначение объекта капитального строительства)
 инвентаризационный или кадастровый номер -
 технический или кадастровый паспорт объекта подготовлен -
(Дата)
-
(наименование организации (органа) государственного технического учета и (или) технической инвентаризации объектов капитального строительства)

Инфекционное отделение
 № 4, (ул. Больничный городок, корпус 8),
(согласно чертежу градостроительного плана) (назначение объекта капитального строительства)
 инвентаризационный или кадастровый номер 89:05:020105:73
 технический или кадастровый паспорт объекта подготовлен -
(Дата)
Пуровский филиал ГУП ЯНАО "Окружной центр технической инвентаризации"
(наименование организации (органа) государственного технического учета и (или) технической инвентаризации объектов капитального строительства)

Детское отделение
 № 5, (ул. Больничный городок, корпус 12),
(согласно чертежу градостроительного плана) (назначение объекта капитального строительства)
 инвентаризационный или кадастровый номер 89:05:020105:72
 технический или кадастровый паспорт объекта подготовлен -
(Дата)
Пуровский филиал ГУП ЯНАО "Окружной центр технической инвентаризации"
(наименование организации (органа) государственного технического учета и (или) технической инвентаризации объектов капитального строительства)

ПВ-19
 № 6, (назначение объекта капитального строительства),
(согласно чертежу градостроительного плана)
 инвентаризационный или кадастровый номер -
 технический или кадастровый паспорт объекта подготовлен -
(Дата)
-
(наименование организации (органа) государственного технического учета и (или) технической инвентаризации объектов капитального строительства)

№	7	Психиатрическое отделение (ул. Больничный городок, корпус 15)
	(согласно чертежу градостроительного плана)	(назначение объекта капитального строительства)
инвентаризационный или кадастровый номер		89:05:020105:75
технический или кадастровый паспорт объекта подготовлен		-
		(Дата)
Пуровский филиал ГУП ЯНАО "Окружной центр технической инвентаризации"		
(наименование организации (органа) государственного технического учета и (или) технической инвентаризации объектов капитального строительства)		
№	8	Пищеблок (ул. Больничный городок, корпус 16)
	(согласно чертежу градостроительного плана)	(назначение объекта капитального строительства)
инвентаризационный или кадастровый номер		-
технический или кадастровый паспорт объекта подготовлен		-
		(Дата)
-		
(наименование организации (органа) государственного технического учета и (или) технической инвентаризации объектов капитального строительства)		
№	9	Административный корпус
	(согласно чертежу градостроительного плана)	(назначение объекта капитального строительства)
инвентаризационный или кадастровый номер		-
технический или кадастровый паспорт объекта подготовлен		-
		(Дата)
-		
(наименование организации (органа) государственного технического учета и (или) технической инвентаризации объектов капитального строительства)		
№	10	Противотуберкулезное отделение
	(согласно чертежу градостроительного плана)	(назначение объекта капитального строительства)
инвентаризационный или кадастровый номер		-
технический или кадастровый паспорт объекта подготовлен		-
		(Дата)
-		
(наименование организации (органа) государственного технического учета и (или) технической инвентаризации объектов капитального строительства)		
№	11	Общежитие МУ ТС ЦРБ (ул. Больничный городок, корпус 10)
	(согласно чертежу градостроительного плана)	(назначение объекта капитального строительства)
инвентаризационный или кадастровый номер		-
технический или кадастровый паспорт объекта подготовлен		-
		(Дата)
-		
(наименование организации (органа) государственного технического учета и (или) технической инвентаризации объектов капитального строительства)		
№	12	Лабораторный корпус (ул. Больничный городок, корпус 14)
	(согласно чертежу градостроительного плана)	(назначение объекта капитального строительства)
инвентаризационный или кадастровый номер		89:05:020105:74
технический или кадастровый паспорт объекта подготовлен		-
		(Дата)
Пуровский филиал ГУП ЯНАО "Окружной центр технической инвентаризации"		
(наименование организации (органа) государственного технического учета и (или) технической инвентаризации объектов капитального строительства)		
№	13	Инфекционное отделение (ул. Больничный городок, корпус 6)
	(согласно чертежу градостроительного плана)	(назначение объекта капитального строительства)
инвентаризационный или кадастровый номер		89:05:020105:68
технический или кадастровый паспорт объекта подготовлен		-
		(Дата)
Пуровский филиал ГУП ЯНАО "Окружной центр технической инвентаризации"		
(наименование организации (органа) государственного технического учета и (или) технической инвентаризации объектов капитального строительства)		
№	14	Противотуберкулезный кабинет (ул. Больничный городок, корпус 11)
	(согласно чертежу градостроительного плана)	(назначение объекта капитального строительства)
инвентаризационный или кадастровый номер		-
технический или кадастровый паспорт объекта подготовлен		-
		(Дата)
-		
(наименование организации (органа) государственного технического учета и (или) технической инвентаризации объектов капитального строительства)		

№	15	Отделение скорой помощи (ул. Больничный городок, корпус 5)
	(согласно чертежу градостроительного плана)	(назначение объекта капитального строительства)
инвентаризационный или кадастровый номер		89:05:020105:70
технический или кадастровый паспорт объекта подготовлен		-
		(Дата)
	Пуровский филиал ГУП ЯНАО "Окружной центр технической инвентаризации"	
	(наименование организации (органа) государственного технического учета и (или) технической инвентаризации объектов капитального строительства)	
№	16	Гаражи
	(согласно чертежу градостроительного плана)	(назначение объекта капитального строительства)
инвентаризационный или кадастровый номер		-
технический или кадастровый паспорт объекта подготовлен		-
		(Дата)
	-	
	(наименование организации (органа) государственного технического учета и (или) технической инвентаризации объектов капитального строительства)	
№	17	Хозяйственный блок
	(согласно чертежу градостроительного плана)	(назначение объекта капитального строительства)
инвентаризационный или кадастровый номер		-
технический или кадастровый паспорт объекта подготовлен		-
		(Дата)
	-	
	(наименование организации (органа) государственного технического учета и (или) технической инвентаризации объектов капитального строительства)	
3.2. Объекты, включенные в единый государственный реестр объектов культурного наследия (памятников истории и культуры) народов Российской Федерации		
№	-	отсутствуют
	(согласно чертежу градостроительного плана)	(назначение объекта культурного наследия)
(наименование органа госу-дарств.власти, принявшего решение о включении выявленного объекта культурного наследия в реестр, реквизиты этого решения)		

4. Информация о возможности или невозможности разделения земельного участка

(ненужное зачеркнуть)

отсутствует

(наименование и реквизиты документа, определяющего возможность или невозможность разделения)

Ведомость координат поворотных точек границ земельного участка с КН 89:05:020105:156

№	X	Y
1	4487030,84	7191472,95
2	4487036,41	7191465,24
3	4487040,96	7191459,39
4	4487045,90	7191456,29
5	4487049,58	7191454,74
6	4487058,42	7191451,00
7	4487052,57	7191435,57
8	4487048,78	7191423,94
9	4487044,41	7191412,82
10	4487037,47	7191414,02
11	4487034,88	7191407,60
12	4487034,89	7191405,66
13	4487023,66	7191408,04
14	4487019,07	7191371,69
15	4487035,93	7191370,11
16	4487047,73	7191368,21
17	4487035,72	7191348,54
18	4487035,12	7191333,38
19	4487041,55	7191333,24
20	4487041,25	7191314,62
21	4487040,17	7191274,74
22	4487036,78	7191266,27
23	4487032,10	7191210,29
24	4487018,18	7191195,84
25	4487006,67	7191186,35
26	4486965,98	7191188,45
27	4486946,01	7191189,48
28	4486910,50	7191191,32
29	4486912,08	7191227,03
30	4486927,60	7191225,95
31	4486927,89	7191230,87
32	4486932,88	7191230,58
33	4486933,46	7191240,56
34	4486952,17	7191239,48
35	4486956,74	7191318,20
36	4486887,28	7191321,58
37	4486879,59	7191318,84
38	4486876,40	7191315,71
39	4486876,09	7191309,77
40	4486874,81	7191285,21
41	4486884,23	7191284,32
42	4486884,16	7191274,47
43	4486874,26	7191274,70
44	4486817,45	7191297,58
45	4486818,80	7191338,27
46	4486873,61	7191338,64

47	4486875,06	7191405,93
48	4486869,17	7191448,53
49	4486931,82	7191468,91
50	4486922,85	7191498,06
51	4486941,96	7191503,94
52	4487010,34	7191526,38
53	4486979,72	7191386,51
54	4486985,72	7191385,69
55	4486983,96	7191372,46
56	4486969,10	7191374,46
57	4486958,59	7191375,72
58	4486959,60	7191384,06
59	4486942,26	7191386,17
60	4486942,12	7191386,18
61	4486941,74	7191383,08
62	4486917,97	7191384,77
63	4486922,82	7191425,69
64	4486946,60	7191423,47
65	4486945,51	7191414,36
66	4486947,16	7191414,46
67	4486953,07	7191414,51
68	4486953,04	7191409,20
69	4486963,83	7191408,51
70	4486964,54	7191407,24
71	4486971,33	7191406,52
72	4486982,30	7191404,67
73	4487005,01	7191305,80
74	4487000,66	7191236,01
75	4486971,59	7191237,75
76	4486975,71	7191307,48
77	4486972,25	7191301,39
78	4486970,81	7191288,13
79	4486955,90	7191289,75
80	4486957,35	7191303,03