

Акт № 59-ИЧ-1218

государственной историко-культурной экспертизы документации, содержащей результаты исследований, в соответствии с которыми определяется наличие или отсутствие объектов, обладающих признаками объекта культурного наследия, на земельных участках, подлежащих воздействию земляных, строительных, мелиоративных, хозяйственных работ, предусмотренных статьей 25 Лесного кодекса Российской Федерации работ по использованию лесов (за исключением работ, указанных в пунктах 3, 4 и 7 части 1 статьи 25 Лесного кодекса Российской Федерации) и иных работ по проекту: «Инженерное обеспечение микрорайона «Приозерный» в с. Белоярск, Приуральский район, ЯНАО, в том числе проектно-изыскательские работы». 15,0541 га

Настоящий Акт государственной историко-культурной экспертизы (далее – экспертиза) составлен в соответствии с Федеральным законом от 25.06.2002 г. № 73-ФЗ «Об объектах культурного наследия (памятниках истории и культуры) народов Российской Федерации», Положением о государственной историко-культурной экспертизе, утвержденным постановлением Правительства Российской Федерации от 15.07.2009 г. № 569.

Дата начала проведения экспертизы: 20 декабря 2018 г.
Дата окончания экспертизы: 26 декабря 2018 г.
Место проведения экспертизы: город Тюмень
Заказчик экспертизы: Общество с ограниченной ответственностью «Ямальская археологическая экспедиция»

Сведения об эксперте:

Фамилия, имя, отчество
Образование
Специальность
Ученая степень (звание)
Стаж работы
Место работы и должность

Чикунова Ирина Юрьевна
высшее
историк, археолог
кандидат исторических наук
30 лет
ИП Чикунова И.Ю.:
Тюмень, Депутатская 119-150
Приказ Минкультуры РФ № 961 от 20.07.2018 г.
«Об утверждении статуса аттестованного эксперта по проведению государственной историко-культурной экспертизы»

Реквизиты аттестации
Министерства культуры РФ

Объекты экспертизы, на которые был аттестован эксперт

- выявленные объекты культурного наследия в целях обоснования целесообразности включения данных объектов в единый государственный Реестр объектов культурного наследия (памятников истории и культуры) народов Российской Федерации
- документы, обосновывающие включение объектов культурного наследия в единый государственный Реестр объектов культурного наследия (памятников истории и культуры) народов Российской Федерации;
- документы, обосновывающие исключение объектов культурного наследия из единого государственного Реестра объектов культурного

наследия (памятников истории и культуры) народов Российской Федерации

- земли, подлежащие воздействию земляных, строительных, мелиоративных, хозяйственных работ, предусмотренных статьей 25 Лесного кодекса Российской Федерации работ по использованию лесов (за исключением работ, указанных в пунктах 3, 4 и 7 части 1 статьи 25 Лесного кодекса Российской Федерации) и иных работ, в случае, если орган охраны объектов культурного наследия не имеет данных об отсутствии на указанных землях объектов культурного наследия, включенных в единый государственный Реестр объектов культурного наследия (памятников истории и культуры) народов Российской Федерации, выявленных объектов культурного наследия либо объектов, обладающих признаками объекта культурного наследия
- документация или разделы документации, обосновывающие меры по обеспечению сохранности объекта культурного наследия, включенного в реестр, выявленного объекта культурного наследия либо объекта, обладающего признаками объекта культурного наследия, при проведении земляных, мелиоративных, хозяйственных работ, указанных в настоящей статье работ по использованию лесов и иных работ в границах территории объекта культурного наследия либо на земельном участке, непосредственно связанном с земельным участком в границах территории объекта культурного наследия.
- документация, за исключением научных отчетов о выполненных археологических полевых работах, содержащая результаты исследований, в соответствии с которыми определяется наличие или отсутствие объектов, обладающих признаками объекта культурного наследия, на земельных участках, подлежащих воздействию земляных, строительных, мелиоративных, хозяйственных работ, указанных в настоящей статье работ по использованию лесов и иных работ.

1. Ответственность эксперта

Эксперт несёт ответственность за несоблюдение принципов проведения историко-культурной экспертизы, установленных ст. 29 «Принципы проведения историко-культурной экспертизы» Федерального закона № 73-ФЗ от 25.06.2002 «Об объектах культурного наследия (памятников истории и культуры) народов Российской Федерации» согласно действующему законодательству РФ (ст. 307 Уголовного Кодекса РФ) и отвечает за достоверность и обоснованность сведений и выводов, изложенных в настоящем заключении экспертизы.

2. Цели и объекты экспертизы

Цель экспертизы: определение наличия или отсутствия объектов культурного наследия, включенных в реестр, выявленных объектов культурного наследия либо объектов, обладающих признаками объекта культурного наследия, на земельном участке, подлежащем воздействию земляных, строительных, мелиоративных, хозяйственных работ, работ по использованию лесов (за исключением работ, указанных в пунктах 3, 4 и 7 части 1 статьи 25 Лесного кодекса Российской Федерации) и иных работ на участках, испрашиваемых под обустройство микрорайона «Приозёрный» (в том числе ПИР) в с. Белоярск Приуральского района ЯНАО (общая площадь 15,0541 га) на основании Отчёта об историко-культурных исследованиях.

Объект экспертизы: документация, содержащая результаты исследований, в соответствии с которыми определяется наличие или отсутствие объектов, обладающих признаками объекта культурного наследия, на земельном участке, подлежащем воздействию земляных, строительных, мелиоративных, хозяйственных работ, работ по использованию лесов (за исключением работ, указанных в пунктах 3, 4 и 7 части 1 статьи 25 Лесного кодекса Российской Федерации) и иных работ на участках, испрашиваемых под обустройство микрорайона «Приозёрный» (в том числе ПИР) в с. Белоярск Приуральского района ЯНАО (общая площадь 15,0541 га) на основании Отчёта об историко-культурных исследованиях.

Местоположение объекта экспертизы: Муниципальное образование с. Белоярск, Приуральский район Ямало-Ненецкого АО Тюменской области недалеко от устья р. Щучья.

3. Перечень документов, представленных заявителем:

1. Отчёт «Историко-культурные исследования участков по проекту «Инженерное обеспечение микрорайона «Приозерный» в с. Белоярск, Приуральский район, ЯНАО, в том числе ПИР». 15,0541 га (камеральный этап). Салехард, 2018 г.

4. Сведения об обстоятельствах, повлиявших на процесс проведения и результаты экспертизы - отсутствуют.

5. Сведения о проведенных исследованиях с указанием примененных методов, объема и характера выполненных работ и их результатов

При подготовке настоящего заключения изучена и проанализирована в полном объеме документация, представленная заказчиком. Методика исследования, обусловленная объектом и целью экспертизы, основана на ландшафтно-топографическом и сравнительно-историческом анализах закономерностей и особенностей в расположении объектов культурного наследия, известных в Приуральском районе и сопредельных территориях. Для экспертизы привлечены литературные данные и иные источники, дополняющие информацию о земельном участке с точки зрения обнаружения объектов культурного наследия и объектов, обладающих признаками объектов культурного наследия. Особое внимание уделялось картографическим материалам, космоснимкам земной поверхности участков землеотвода, материалам полевых и историко-архивных исследований прошлых лет. Имеющийся и привлеченный материал достаточен для подготовки заключения государственной историко-культурной экспертизы.

В процессе проведения экспертизы был выполнен анализ действующего законодательства в сфере охраны и сохранения объектов культурного наследия; представленного заказчиком Отчета в части его соответствия действующему законодательству в сфере охраны и сохранения объектов культурного наследия.

Экспертом проведена оценка обоснованности выводов, представленных в Заключении Отчета. Имеющийся и привлеченный материал достаточен для подготовки заключения Государственной историко-культурной экспертизы. Результаты исследований,

проведенных в рамках государственной историко-культурной экспертизы, оформлены в виде Акта.

6. Факты и сведения, выявленные и установленные в результате проведенных исследований

В представленном отчете «Историко-культурные исследования участков по проекту «Инженерное обеспечение микрорайона «Приозерный» в с. Белоярск, Приуральский район, ЯНАО, в том числе проектно-изыскательские работы». 15,0541 га, состоящем из 20 с., 1 текстового и 3 графических приложений, даны результаты работ по камеральному исследованию земельного участка, испрашиваемого под обустройство микрорайона Приозерный в с. Белоярск (общая площадь 15,0541 га). Работы проведены по заказу ООО «Обская строительная компания».

Авторами поставлена следующая цель работы: подготовка рекомендаций для рациональной планировочной организации работ на испрашиваемой территории, при которых будет исключено негативное воздействие хозяйственной и природообразующей деятельности на объекты культурного наследия (в случае нахождения), попадающие в зону строительства.

Для выполнения поставленной цели решались следующие задачи:

- выявление закономерностей расположения выявленных объектов культурного наследия и объектов, обладающих признаками объектов культурного наследия в Приуральском районе (левобережная часть Оби), проведенное на основе анализа архивных материалов и литературных источников;
- анализ ландшафтно-топографической ситуации и выявление наиболее вероятных мест обнаружения объектов, обладающих признаками объектов культурного наследия на исследуемой территории;
- зонирование территории обустройства по степени вероятности нахождения на ней объектов, обладающих признаками объектов культурного наследия и определение зоны натурального обследования до начала хозяйственных работ.

В соответствии с целью, поставленной на предварительном этапе исследования, на экспертируемой территории авторами были определены зоны (неперспективные) с различной степенью вероятности обнаружения объектов КН и выработаны рекомендации. Результаты проведенного зонирования нанесены на карты-схемы масштаба 1:100 000, 1:1000000, прилагаемые к отчету. На испрашиваемых участках объекты культурного наследия, включенные в Единый государственный реестр объектов культурного наследия (памятников истории и культуры) народов Российской Федерации, выявленные объекты культурного наследия, объекты, обладающие признаками объекта культурного наследия, и их зоны охраны отсутствуют.

До настоящего времени натурные археологические исследования в Приуральском районе в левобережье Оби проводились Г.А. Черновым в 1949 г., В.С. Стоколосом в 1989 г., А.Г. Брусницыной в 1993. Выявлены и обследованы памятники Щучья I-IX, стоянки Хэбидя-то, Харде-яха, Яра-яха, Едан-то I-II, поселения Ноя-то I, Ноята-пиртча I, относящиеся к различным хронологическим периодам. Относительно близко, в бассейне р. Щучья находятся поселения Ноята-пиртча I, Ноя-то 1, стоянки Едан-то I, Едан-то II, Щучья IX, Щучья VI (Хадян-то), Щучья V – в 63-71 км к северо-западу от проектируемого объекта. Авторами отмечено, что на испрашиваемом участке объекты культурного наследия, включенные в Единый государственный реестр объектов культурного наследия (памятников истории и культуры) народов Российской Федерации, выявленные объекты культурного наследия, объекты, обладающие признаками объекта культурного наследия, и их зоны охраны отсутствуют.

Экспертиза документации выявила следующие факты:

Испрашиваемые под проект «Инженерное обеспечение микрорайона «Приозерный» в с. Белоярск, Приуральский район, ЯНАО, в том числе проектно-изыскательские работы»

(15,0541 га) земельные участки располагаются в Муниципальном образовании с. Белоярск Ямало-Ненецкого автономного округа Тюменской области на левой террасе р. Обь и на правой террасе р. Щучья, недалеко от устья.

В географическом плане территория проведения камеральных работ относится к Уральскому кряжу (хребты Харбейхой, Ханмейхой, Харбейнырд) с абсолютными отметками 1000-1300 м и относительными превышениями высот до 500-800 м. Речная сеть принадлежит бассейну р. Обь.

В процессе работы авторами были проанализированы картографические материалы, спутниковые снимки, архивные и литературные источники и др. доступная информация, собранная в архивах ИА РАН (г. Москва), ТЮМНЦ СО РАН (г. Тюмень), ООО «НПО «Северная археология-1» (г. Нефтеюганск), Службы государственной охраны объектов культурного наследия ЯНАО (г. Салехард), НП ЦЭТИС (г. Тюмень).

В главе, посвященной истории археологического исследования Приуральского района (левобережная часть Оби), авторами рассмотрены материалы по истории исследования территории, подробно представлены проведенные ранее натурные и камеральные исследования, направленные на выявление объектов культурного наследия в пределах современного Ямало-Ненецкого автономного округа вообще и Приуральского района в особенности.

Тщательный анализ источников позволил авторам сделать предположения о степени перспективности различных участков экспертируемой территории для поиска объектов, обладающих признаками объекта культурного наследия, связанных с жизнедеятельностью древнего, средневекового населения и населения нового времени. Историко-культурное зонирование экспертируемой территории выполнено на основании анализа ландшафтно-топографической характеристики района с точки зрения благоприятности её заселения в древности, с учетом опыта предшествующих исследователей и закономерностей расположения археологических объектов.

Участок исследования расположен на левой террасе р. Обь и на правой террасе р. Щучья, недалеко от устья, на территории с. Белоярск. Проектируемый объект находится в 300 м от левого берега р. Нябияха (правый приток р. Щучья), и в 600 м от края террасы р. Щучья, на средне-дренированном участке. Исходя из ландшафтно-топографической характеристики участка его полностью можно отнести к **неперспективной** зоне. Кроме того, испрашиваемый участок находится на территории, уже подвергнутой хозяйственному освоению, с разрушенным почвенным слоем. Обнаружение объектов, обладающих признаками объектов культурного наследия, здесь маловероятно.

К неперспективной зоне относятся участки, которые по ландшафтно-топографическим условиям не удовлетворяют требованиям для размещения на них долговременных поселенческих комплексов, хозяйственных, культовых и жилых объектов, а также временных поселений, на которых не требуется постоянного присутствия человека. К неперспективным участкам отнесены также участки, на которых выявление объектов КН на сегодняшний день технически невозможно.

В результате проведения зонирования территории исследования по степени вероятности обнаружения объектов, обладающих признаками объекта культурного наследия, относящихся к археологическому наследию, связанных с жизнедеятельностью древнего, средневекового населения и населения нового времени вся площадь экспертируемого участка отнесена авторами отчета к **неперспективной** зоне. На испрашиваемом участке объекты культурного наследия, включенные в Единый государственный реестр объектов культурного наследия (памятников истории и культуры) народов Российской Федерации, выявленные объекты культурного наследия, объекты, обладающие признаками объекта культурного наследия, и их зоны охраны отсутствуют. В связи с этим необходимость проведения полевых натурных работ отсутствует.

7. Перечень документов и материалов, собранных и полученных при проведении экспертизы, а также использованной для нее специальной и справочной литературы:

1. Федеральный закон от 25.06.2002 № 73-ФЗ «Об объектах культурного наследия (памятниках истории и культуры) народов Российской Федерации»;
2. Постановление Правительства РФ от 15.07.2009 № 569 «Об утверждении Положения о государственной историко-культурной экспертизе»;
3. Приказ Министерства культуры РФ от 02.07.2015 № 1905 «Об утверждении порядка проведения работ по выявлению объектов, обладающих признаками объекта культурного наследия, и государственному учёту объектов, обладающих признаками объекта культурного наследия»;
4. «Положение о порядке проведения археологических полевых работ и составления научной отчётной документации». Утверждено постановлением Бюро историко-филологических наук Российской академии наук от 20.06.2018 г. № 32;
5. Отчёт «Историко-культурные исследования участков по проекту «Инженерное обеспечение микрорайона «Приозерный» в с. Белоярск, Приуральский район, ЯНАО, в том числе ПИР». 15,0541 га (камеральный этап). Салехард, 2018 г.

8. Обоснования выводов экспертизы

Изученная документация и привлеченные источники содержат полноценные сведения об испрашиваемом земельном участке и исчерпывающую информацию, соответствующую требованиям Федерального закона от 25.06.2002 г. № 73-ФЗ «Об объектах культурного наследия (памятниках истории и культуры) народов Российской Федерации», необходимую для принятия решения о возможности проведения земляных, строительных, мелиоративных, хозяйственных работ, работ по использованию лесов (за исключением работ, указанных в пунктах 3, 4 и 7 части 1 статьи 25 Лесного кодекса Российской Федерации) и иных работ.

Установлено, что территория, испрашиваемая по проекту «Инженерное обеспечение микрорайона «Приозерный» в с. Белоярск, Приуральский район, ЯНАО, в том числе проектно-изыскательские работы», общей площадью 15,0541 га, находится в неперспективной зоне. Ближайшие выявленные объекты археологического наследия поселения Ноята-пиртча I, Ноя-то I, стоянки Едан-то I, Едан-то II, Щучья IX, Щучья VI (Хадян-то), Щучья V расположены в 63-71 км к северо-западу от проектируемого объекта.

В результате проведения зонирования территории исследования по степени вероятности обнаружения объектов, обладающих признаками объекта культурного наследия, относящихся к археологическому наследию, связанных с жизнедеятельностью древнего, средневекового населения и населения нового времени вся площадь экспертируемого участка отнесена к неперспективной зоне. Обнаружение объектов, обладающих признаками объекта культурного наследия, здесь не представляется возможным. В связи с этим *необходимость проведения полевых натурных работ отсутствует.*

Содержащиеся в Заключении отчета выводы являются достаточными для определения возможности или невозможности проведения земляных, строительных, мелиоративных и иных работ на земельном участке, подлежащем воздействию земляных, строительных, мелиоративных и иных работ.

По результатам проведённых исследований можно рекомендовать проведение земляных, строительных, мелиоративных, хозяйственных работ, работ по использованию лесов и иных работ на земельных участках по проекту «Инженерное обеспечение микрорайона «Приозерный» в с. Белоярск, Приуральский район, ЯНАО, в том числе проектно-изыскательские работы», общей площадью 15,0541 га без ограничений,

связанных с осуществлением мероприятий по сохранению объектов культурного наследия.

9. Вывод экспертизы

На основании рассмотренных документов, привлеченных литературных данных и иных источников, эксперт пришёл к следующим выводам: на исследованном земельном участке по проекту «Инженерное обеспечение микрорайона «Приозерный» в с. Белоярск, Приуральский район, ЯНАО, в том числе проектно-изыскательские работы», общей площадью 15,0541 га объекты культурного наследия, включенные в Единый государственный реестр объектов культурного наследия РФ, выявленные объекты культурного наследия, объекты, обладающие признаками объектов культурного наследия, в том числе объекты археологического наследия, охранные и защитные зоны объектов культурного наследия отсутствуют.

Эксперт считает возможным (**положительное заключение**) проведение земляных, строительных, мелиоративных, хозяйственных работ, работ по использованию лесов и иных работ на земельных участках по проекту «Инженерное обеспечение микрорайона «Приозерный» в с. Белоярск, Приуральский район, ЯНАО, в том числе проектно-изыскательские работы», общей площадью 15,0541 га без ограничений, связанных с осуществлением мероприятий по сохранению объектов культурного наследия.

В соответствии с пунктом 4 и 11 статьи 36 Федерального закона от 25.06.2002 N 73-ФЗ, в случае обнаружения в ходе проведения изыскательских, проектных, земляных, строительных, мелиоративных, хозяйственных работ, работ, предусмотренных статьей 25 Лесного кодекса Российской Федерации работ по использованию лесов (за исключением работ, указанных в пунктах 3, 4 и 7 части 1 статьи 25 Лесного кодекса Российской Федерации) и иных работ объекта, обладающего признаками объекта культурного наследия, в том числе объекта археологического наследия, заказчик указанных работ, технический заказчик (застройщик) объекта капитального строительства, лицо, проводящее указанные работы, обязаны незамедлительно приостановить указанные работы и в течение трех дней со дня обнаружения такого объекта направить в региональный орган охраны объектов культурного наследия письменное заявление об обнаруженном объекте.

Археологические предметы, обнаруженные в результате проведения изыскательских, проектных, земляных, строительных, мелиоративных, хозяйственных работ, указанных в статье 30 настоящего Федерального закона работ по использованию лесов и иных работ, подлежат обязательной передаче физическими и (или) юридическими лицами, осуществляющими указанные работы, государству в порядке, установленном федеральным органом охраны объектов культурного наследия.

Настоящий акт государственной историко-культурной экспертизы составлен в электронном виде, подписан усиленной цифровой подписью. Имеет приложения, являющиеся его неотъемлемой частью.

Эксперт

Перечень приложений к заключению экспертизы:

Отчёт «Историко-культурные исследования участков по проекту «Инженерное обеспечение микрорайона «Приозерный» в с. Белоярск, Приуральский район, ЯНАО, в том числе проектно-изыскательские работы». 15,0541 га (камеральный этап). Салехард, 2018 г.

ООО «Ямальская археологическая экспедиция»

УДК: 902(571.122)

ББК: 63.4(2p5)

Инв. № _____

Гриф _____

Экз. _____

УТВЕРЖДАЮ

Генеральный директор

ООО «Ямальская археологическая

экспедиция»

Е.В. Аристова

2018 г.



Отчет

(камеральный тап)

«Историко-культурные исследования участков по проекту «Инженерное обеспечение микрорайона «Приозерный» в с. Белоярск, Приуральский район, ЯНАО, в том числе проектно-изыскательские работы».

15,0541 га

Салехард, 2018

АННОТАЦИЯ

Отчет - 20 с., 1 текст. прил., 3 граф. прил.

ТЮМЕНСКАЯ ОБЛАСТЬ, ЯМАЛО-НЕНЕЦКИЙ АВТОНОМНЫЙ ОКРУГ, ПРИУРАЛЬСКИЙ РАЙОН, Р. ЩУЧЬЯ, Р. МАЛАЯ ОБЬ, ИСТОРИКО-КУЛЬТУРНЫЕ ИССЛЕДОВАНИЯ, ПЕРСПЕКТИВНАЯ И НЕПЕРСПЕКТИВНАЯ ЗОНЫ, КАМЕРАЛЬНЫЙ ЭТАП, ПОСЕЛЕНИЕ, СТОЯНКА.

Предметом исследования является территория, испрашиваемая под обустройство микрорайона «Приозерный» в с. Белоярск. Исследуемый участок в соответствии с административным делением располагается на территории Муниципального образования с. Белоярск Ямало-Ненецкого АО Тюменской области, в южной части п-ва Ямал, недалеко от устья р. Щучья.

Цель работ на предварительном камеральном этапе исследования – подготовка рекомендаций для рациональной планировочной организации работ на испрашиваемой территории, при которых будет исключено негативное воздействие хозяйственной и природопреобразующей деятельности на объекты культурного наследия (в случае нахождения), попадающие в зону обустройства.

Для выполнения поставленной цели решались следующие задачи:

- выявление закономерностей расположения выявленных объектов культурного наследия и объектов, обладающих признаками объектов культурного наследия в Приуральском районе (левобережная часть Оби), проведенное на основе анализа архивных материалов и литературных источников;
- анализ ландшафтно-топографической ситуации и выявление наиболее вероятных мест обнаружения объектов культурного наследия и объектов, обладающих признаками объектов культурного наследия на исследуемой территории;
- зонирование территории обустройства по степени вероятности нахождения на ней объектов культурного наследия и объектов, обладающих признаками объектов культурного наследия и определение зоны натурного обследования до начала хозяйственных работ.

До настоящего времени натурные археологические исследования в Приуральском районе в левобережье Оби проводились в 1949, 1989 и 1993 годах. Относительно близко от места проведения работ по данному проекту, в бассейне р. Щучья выявлены археологические объекты. Однако, на испрашиваемом участке объекты культурного наследия не были выявлены. На испрашиваемом участке объекты культурного наследия, включенные в Единый государственный реестр объектов культурного наследия (памятников истории и культуры) народов Российской Федерации, выявленные объекты культурного

наследия, объекты, обладающие признаками объекта культурного наследия, и их зоны охраны отсутствуют.

СОДЕРЖАНИЕ

Введение	5
1. Методика проведения зонирования.....	7
2. История археологического исследования Приуральяского района (левобережная часть Оби).....	8
3. Краткая ландшафтно-географическая характеристика района исследований.....	10
4. Зонирование экспертируемой территории.....	11
Заключение.....	12
Список источников и литературы.....	13
Список текстовых и графических приложений.....	14
Текстовые приложения.....	15
Графические приложения.....	17

ВВЕДЕНИЕ

В настоящем отчете представлены результаты камерального этапа историко-культурного исследования территории, испрашиваемой под обустройство микрорайона «Приозерный» в с. Белоярск общей площадью 15,0541 га.

Работа проводится по заказу ООО «Обская строительная компания». Работа проводится в связи с тем, что Служба государственной охраны объектов культурного наследия ЯНАО не имеет данных об отсутствии на испрашиваемой территории объектов, обладающих признаками объекта культурного наследия (*Текст. прил. 1*). Исследуемый участок в соответствии с административным делением располагается на территории Муниципального образования с. Белоярск Ямало-Ненецкого АО Тюменской области, в южной части п-ва Ямал, недалеко от устья р. Щучья (*Прил. 1*). Схема расположения земельного участка на кадастровых планах отсутствует.

Цель работ на предварительном камеральном этапе исследования – подготовка рекомендаций для рациональной планировочной организации работ на испрашиваемой территории, при которых будет исключено негативное воздействие хозяйственной и природообразующей деятельности на объекты культурного наследия (в случае нахождения), попадающие в зону обустройства.

Для выполнения поставленной цели решались следующие задачи:

- выявление закономерностей расположения выявленных объектов культурного наследия и объектов, обладающих признаками объектов культурного наследия в Приуральском районе (левобережная часть Оби), проведенное на основе анализа архивных материалов и литературных источников;
- анализ ландшафтно-топографической ситуации и выявление наиболее вероятных мест обнаружения объектов культурного наследия и объектов, обладающих признаками объектов культурного наследия на исследуемой территории;
- зонирование территории обустройства по степени вероятности нахождения на ней объектов культурного наследия и объектов, обладающих признаками объектов культурного наследия и определение зоны натурного обследования до начала хозяйственных работ.

До настоящего времени натурные археологические исследования в Приуральском районе в левобережье Оби проводились в 1949, 1989 и 1993 годах [Чернов, 1951; Стоколос, 1989; Брусницына, 1995]. Относительно близко от места проведения работ по данному проекту, в бассейне р. Щучья выявлены археологические объекты (*Прил. 1*). Однако, на испрашиваемом участке объекты культурного наследия не были выявлены. На испрашиваемом участке объекты культурного наследия, включенные в Единый

государственный реестр объектов культурного наследия (памятников истории и культуры) народов Российской Федерации, выявленные объекты культурного наследия, объекты, обладающие признаками объекта культурного наследия, и их зоны охраны отсутствуют.

В соответствии с целью, поставленной на предварительном этапе исследования, на экспертируемой территории были определены зоны с различной степенью вероятности обнаружения объектов КН (неперспективные) и выработаны рекомендации. Результаты проведенного зонирования нанесены на карты-схемы масштаба 1:100 000, прилагаемые к отчету (*Прил. 2, 3*).

1. МЕТОДИКА ПРОВЕДЕНИЯ ЗОНИРОВАНИЯ

Зонирование экспертируемой территории по степени вероятности выявления объектов КН проводится на основании изучения исходной документации, включающий в себя:

- анализ архивных и литературных источников по древней и современной истории населения, проживавшего в Приуральском районе (левобережная часть Оби);
- выявление закономерностей расположения объектов КН в Приуральском районе (левобережная часть Оби), проведенное по архивным источникам, литературным данным, а также исходя из опыта предшествующих исследований;
- анализ ландшафтно-топографической характеристики района, с точки зрения благоприятности ее заселения человеком в древности, средневековье и в новое время, проведенный на основании изучения картографических материалов масштаба 1:100 000, 1:25 000 и соответствующей литературы;
- выявление зон на экспертируемой территории с различной степенью вероятности обнаружения объектов КН: перспективные, малоперспективные и неперспективные.

Результаты проведенного зонирования нанесены на карту-схему масштаба 1:100 000 (Прил. 2).

2. ИСТОРИЯ АРХЕОЛОГИЧЕСКОГО ИССЛЕДОВАНИЯ ПРИУРАЛЬСКОГО РАЙОНА (ЛЕВОБЕРЕЖНАЯ ЧАСТЬ ОБИ)

Приуральский район относится к одному из наименее изученных с точки зрения археологии регионов России. На сегодняшний день здесь известно не более ста памятников археологии, большая часть которых сосредоточена близ г. Салехард, в правобережье Оби. Также здесь в разное время были обследованы некоторые микрорайоны.

В 1949 году геологом Г.А. Черновым проведена разведка на р. Щучьей [Чернов, 1951]. В ходе работ открыты памятники Щучья I-IX. Вероятно, именно эти материалы упоминает В.Н. Чернецов как "находки на р. Щучьей", относящиеся к оронтурскому этапу [Чернецов, 1957].

В 1989 году на Ямале и в бассейне р. Щучья работал Печеро-Мезенский археологический отряд В.С. Стоколоса. Открыты стоянки Хэбидя-то, датированная I тысячелетием новой эры, Харде-яха эпохи бронзы и I тысячелетия новой эры и Яра-яха с керамикой бичевницкого типа, синхронного зеленогорскому, расположенные на западном берегу Обской Губы [Стоколос, 1989].

В 1993 году Бруснициной А.Г. исследован район фактории Лаборовая и обнаружены стоянка Едан-то I конца I - начала II тысячелетия, стоянка Едан-то II и поселение Ноята-пиртча I VI-VII веков, поселение эпохи средневековья Ноя-то I. Кроме того, была повторно обследована уже почти уничтоженная эоловыми передвижениями песков стоянка на озере Хадян-то близ Лаборовой - открытая Г.А. Черновым Щучья VI [Брусницина, 1995].

Непосредственно на территории, испрашиваемой под обустройство, исследования не проводились.

Близко от экспертируемой территории расположены следующие выявленные объекты археологического наследия (*Прил. 1*).

Поселение Ноята-пиртча I находится на северном берегу оз. Ноя-то, в 3 км к СВ от фактории Лаборовая. Открыто в 1993 г. А.Г. Бруснициной. На 9-ти метровом уступе мыса заметны остатки полуразрушенной оврагом жилищной впадины и наземного подпрямоугольной формы сооружения в виде приподнятой площадки. По керамике поселение датируется железным веком (VI-VII вв.).

Поселение Ноя-то 1 находится на ЮВ берегу оз. Ноя-то (л.б. р. Щучья), в 1,5 км от фактории Лаборовая. Открыто в 1993 г. А.Г. Бруснициной. Расположено на 6-метровой дюне, в 0,3 км от озера. На поверхности выявлены остатки двух наземных построек в виде округлых приподнятых площадок диаметром 7-8 м, с ямами по периметру. В стороне от жилищ на выдувах найдена керамика эпохи бронзы и средневековья.

Стоянка Едан-то I находится на 3,5 км к 3 от д. Лаборовая, на оз. Едан-то. Открыта в 1993 г. А.Г. Бруснициной. На краю 12-метрового мыса с раздутой поверхности собраны керамика эпохи средневековья (кон. I-нач. II тыс. н. э.) и отщепы.

Стоянка Едан-то II находится на южном берегу оз. Едан-то, в 0,3 км к 3 от ст. Едан-то I. Открыта в 1993 г. А.Г. Бруснициной. На поверхности песчаного выдува собрана керамика эпохи железа (зеленогорский этап).

Стоянка Щучья IX находится на западном берегу оз. Ен-то (левый берег р. Щучья), вблизи д. Лаборовая. Открыта в 1949 г. Г.А. Черновым. С поверхности собрана керамика эпохи железа (зеленогорский этап).

Стоянка Щучья VI (Хадян-то) находится на южном берегу оз. Хадян-то (л.б. р. Щучья), в 0,7 км к 3 от д. Лаборовая. Открыта в 1949 г. Г.А. Черновым, повторно обследована в 1993 г. А.Г. Бруснициной (археолого-этнографическая экспедиция ИИиА УрО РАН под рук. А.В. Головнева). На развеенной дюне встречена керамика кучиминского этапа (около сер. I тыс. н. э.).

Стоянка Щучья V находится на левом берегу р. Щучья, ниже д. Лаборовая. Открыта в 1949 г. Г.А. Черновым. С поверхности собрана керамика без орнамента, что позволяет датировать ее временем не ранее I тыс. до н. э.

Таким образом, в бассейне р. Щучья уже выявлены объекты археологического наследия. Ближайшие от исследуемой территории памятники - поселения Ноята-пиртча I, Ноя-то 1, стоянки Едан-то I, Едан-то II, Щучья IX, Щучья VI (Хадян-то), Щучья V - расположены в 63-71 км к северо-западу от проектируемого объекта. Однако, исследуемый участок расположен в других ландшафтных условиях в неперспективной зоне, и поэтому вероятность обнаружения археологических объектов на этой территории очень низкая.

3. КРАТКАЯ ЛАНДШАФТНО-ГЕОГРАФИЧЕСКАЯ ХАРАКТЕРИСТИКА РАЙОНА ИССЛЕДОВАНИЙ

Участок исследования расположен на левой террасе р. Обь и на правой террасе р. Щучья, недалеко от устья, на территории с. Белоярск (*Прил. 1-3*).

Район исследования с точки зрения географического положения относится к Уральскому кряжу (хребты Харбейхой, Ханмейхой, Харбейнырд) с абсолютными отметками 1000-1300 м и относительными превышениями высот до 500 – 800 м (*Прил. 1, 2*). Речная сеть принадлежит бассейну р. Обь. Наиболее крупными водотоками являются рр. Ханмей, Харбей, Лонготъёган, Щучья. Долины этих рек имеют корытообразную форму с плоским днищем, много перекатов, протоков, бродов. Уклон рек в продольном профиле 8 м/км, расход воды 1,8 м³/сек. В остальном гидросеть представлена многочисленными горными ручьями и речками с V-образными долинами, впадающими в уже названные реки, как правило, в сопровождении густых зарослей ивняка и очагов редколесья.

Питание водотоков смешанное: за счет таяния снега и деятельного слоя мерзлых грунтов, выпадения осадков и за счет грунтовых вод. Летом и поздней осенью на отдельных участках вода уходит под грубообломочный аллювий, обнажая дно ручьев. Ширина, глубина, скорость течения рек и ручьев претерпевают значительное изменение в течение года, достигая своих максимумов во время весенних и осенних паводков.

Северная часть района исследования лежит в лесотундровой зоне между 67 и 68 градусами северной широты и слегка захватывает Южно-Ямальскую возвышенную провинцию [Природа Ямала, 1995]. На этом участке реки текут в северо-западном направлении и впадают в Байдарацкую Губу. Проектируемый промышленный объект на этом участке запланирован в верховьях р. Ензорьяха.

Растительность типична для северной лесотундровой зоны. Водораздельные сообщества представлены кустарничково-лишайниково-моховой тундрой (на буграх) в сочетании с осоково-сфагновой с ивой и ерником заболоченной тундрой (между буграми). Болотная растительность характеризуется осоково-пушицево-сфагновыми сообществами; на буграх изредка встречаются куртинки ивы [Природа Ямала, 1995]. Древесная растительность представлена лиственницей, берёзой и елью, образующими немногочисленные ареалы редколесья. Кустарниковая растительность пользуется большим распространением и представлена древовидной ольхой, ивняком и карликовой березкой. Травянистая растительность наблюдается на заболоченных участках, и в поймах рек. Чрезвычайно широко развит мохово-лишайниковый покров.

4. ЗОНИРОВАНИЕ ЭКСПЕРТИРУЕМОЙ ТЕРРИТОРИИ

На основании имеющихся данных, можно сделать предположения о степени перспективности различных участков экспертируемой территории для поиска объектов, обладающих признаками объекта культурного наследия, связанных с жизнедеятельностью древнего, средневекового населения и населения нового времени. Историко-культурное зонирование исследуемой территории выполнено на основании анализа ландшафтно-топографической характеристики района с точки зрения благоприятности её заселения в древности, с учетом опыта предшествующих исследователей и закономерностей расположения выявленных объектов археологического наследия.

Участок исследования расположен на левой террасе р. Обь и на правой террасе р. Щучья, недалеко от устья, на территории с. Белоярск (*Прил. 2, 3*). Проектируемый объект находится в 300 м от левого берега р. Нябияха (правый приток р. Щучья), и в 600 м от края террасы р. Щучья, на средне дренированном участке. Исходя из ландшафтно-топографической характеристики участка, его полностью можно отнести к **неперспективной** зоне. Кроме того, испрашиваемый участок находится на территории уже подвергнутой хозяйственному освоению, с разрушенным почвенным слоем. Обнаружение объектов, обладающих признаками объектов культурного наследия, здесь не представляется возможным.

К **неперспективной** зоне относятся участки, которые по ландшафтно-топографическим условиям не удовлетворяют требованиям для размещения на них долговременных поселенческих комплексов, хозяйственных, культовых и жилых объектов, а также временных поселений, на которых не требуется постоянного присутствия человека. К неперспективным участкам отнесены также участки, на которых выявление объектов КН на сегодняшний день технически невозможно.

В результате проведения зонирования территории исследования по степени вероятности обнаружения объектов, обладающих признаками объекта культурного наследия, относящихся к археологическому наследию, связанных с жизнедеятельностью древнего, средневекового населения и населения нового времени вся площадь экспертируемого участка отнесена к неперспективной зоне. На испрашиваемом участке объекты культурного наследия, включенные в Единый государственный реестр объектов культурного наследия (памятников истории и культуры) народов Российской Федерации, выявленные объекты культурного наследия, объекты, обладающие признаками объекта культурного наследия, и их зоны охраны отсутствуют. В связи с этим необходимость проведения полевых натурных работ отсутствует.

ЗАКЛЮЧЕНИЕ

В соответствии с целью, поставленной на предварительном этапе исследования, проведено зонирование территории, испрашиваемой под обустройство микрорайона «Приозерный» в с. Белоярск общей площадью 15,0541 га.

Работа проводится по заказу ООО «Обская строительная компания». Исходя из ландшафтно-топографической характеристики участка, его полностью можно отнести к неперспективной зоне. На испрашиваемом участке объекты культурного наследия, включенные в Единый государственный реестр объектов культурного наследия (памятников истории и культуры) народов Российской Федерации, выявленные объекты культурного наследия, объекты, обладающие признаками объекта культурного наследия, и их зоны охраны отсутствуют. В связи с этим необходимость проведения полевых натурных работ отсутствует.

СПИСОК ИСТОЧНИКОВ И ЛИТЕРАТУРЫ

Литература

Природа Ямала. УИФ «Наука», Екатеринбург, 1995.

Чернецов В.Н. Древняя приморская культура на полуострове Ямал // Советская этнография, №4-5, 1935.

Чернов Г.А. Археологические находки на р. Щучьей // КСИИМК. Л., 1951. Вып. XL.

Брусницына А.Г. Разведки в Приуральском районе Ямало-Ненецкого автономного округа // Археологические открытия 1994 г. М., 1995.

Чернецов В.Н. Нижнее Приобье в I тысячелетии нашей эры // Культура древних племен Приуралья и Западной Сибири. МИА. М., 1957. Вып. 58. С. 136-145.

Источники

Стоколос В.С. Отчет о полевых исследованиях Печеро-Мезенского археологического отряда в 1989 г. Сыктывкар, 1989. АИА РАН, Р.-1, № 14453.

СПИСОК ТЕКСТОВЫХ И ГРАФИЧЕСКИХ ПРИЛОЖЕНИЙ

Текстовые приложения

Текстовое приложение 1. Копия письма Службы государственной охраны объектов культурного наследия ЯНАО в адрес ООО «Обская строительная компания» № 4701-17/2427 от 29.10.2018 г. – 1 лист.

Графические приложения

Прил. 1. Обзорная карта-схема расположения экспертируемой территории и ближайших объектов КН. М 1:1 000 000.

Прил. 2. Карта-схема расположения испрашиваемого участка. 1:100 000.

Прил. 3. Схема расположения испрашиваемого участка (выделен синим цветом).

ТЕКСТОВЫЕ ПРИЛОЖЕНИЯ



СЛУЖБА ГОСУДАРСТВЕННОЙ ОХРАНЫ ОБЪЕКТОВ КУЛЬТУРНОГО НАСЛЕДИЯ ЯМАЛО-НЕНЕЦКОГО АВТОНОМНОГО ОКРУГА

Ул. Чубынина д. 14, г. Салехард, Ямало-Ненецкий автономный округ, 629008
Тел.: (34922) 3-72-73, Тел./факс: (34922) 3-72-73, E-mail: nasledie@sgokn.yanao.ru
ОГРН 1168901067885, ИНН/КПП 8901034761/890101001

29.10 2018 г. № 305 от 03 октября 2018 г.

Отрицательное заключение

Генеральному директору
ООО «Обская строительная компания»

М.Н. Перелехову

Уважаемый Максим Николаевич!

На участке реализации проектных решений по титулу: «Инженерное обеспечение микрорайона «Приозерный» в с. Белоярск, Приуральский район, ЯНАО, в том числе проектно-изыскательские работы» отсутствуют объекты культурного наследия, включенные в Единый государственный реестр объектов культурного наследия народов Российской Федерации, выявленные объекты культурного наследия.

Испрашиваемый земельный участок расположен вне зон охраны и защитных зон объектов культурного наследия.

Сведениями об отсутствии на испрашиваемых участках объектов, обладающих признаками объекта культурного наследия (в т.ч. археологического), служба государственной охраны объектов культурного наследия Ямало-Ненецкого автономного округа (далее – служба) не располагает. Учитывая изложенное, Заказчик работ в соответствии со ст. 28, 30, 31, 32, 36, 45.1 Федерального закона от 25 июня 2002 года № 73-ФЗ «Об объектах культурного наследия (памятниках истории и культуры) народов Российской Федерации» (далее – Федеральный закон) обязан:

- обеспечить проведение и финансирование историко-культурной экспертизы земельного участка, подлежащего воздействию земляных, строительных, хозяйственных и иных работ, путем археологической разведки, в порядке, установленном ст. 45.1 Федерального закона;

- представить в службу документацию, подготовленную на основе археологических полевых работ, содержащую результаты исследований, в соответствии с которыми определяется наличие или отсутствие объектов, обладающих признаками объекта культурного наследия на земельном участке, подлежащем воздействию земляных, строительных, хозяйственных и иных работ, а также заключение государственной историко-культурной экспертизы указанной документации (либо земельного участка).

В случае обнаружения в границе земельного участка, подлежащего воздействию земляных, строительных, хозяйственных и иных работ объектов, обладающих признаками объекта археологического наследия, и после принятия службой решения о включении данного объекта в перечень выявленных объектов культурного наследия:

- разработать в составе проектной документации раздел об обеспечении сохранности выявленного объекта культурного наследия или о проведении спасательных археологических полевых работ или проект обеспечения сохранности выявленного объекта культурного наследия либо план проведения спасательных археологических полевых работ, включающих оценку воздействия проводимых работ на указанный объект культурного наследия (далее документация или раздел документации, обосновывающий меры по обеспечению сохранности выявленного объекта культурного (археологического) наследия);

- получить по документации или разделу документации, обосновывающей меры по обеспечению сохранности выявленного объекта культурного наследия заключение государственной историко-культурной экспертизы и представить его совместно с указанной документацией в службу на согласование;

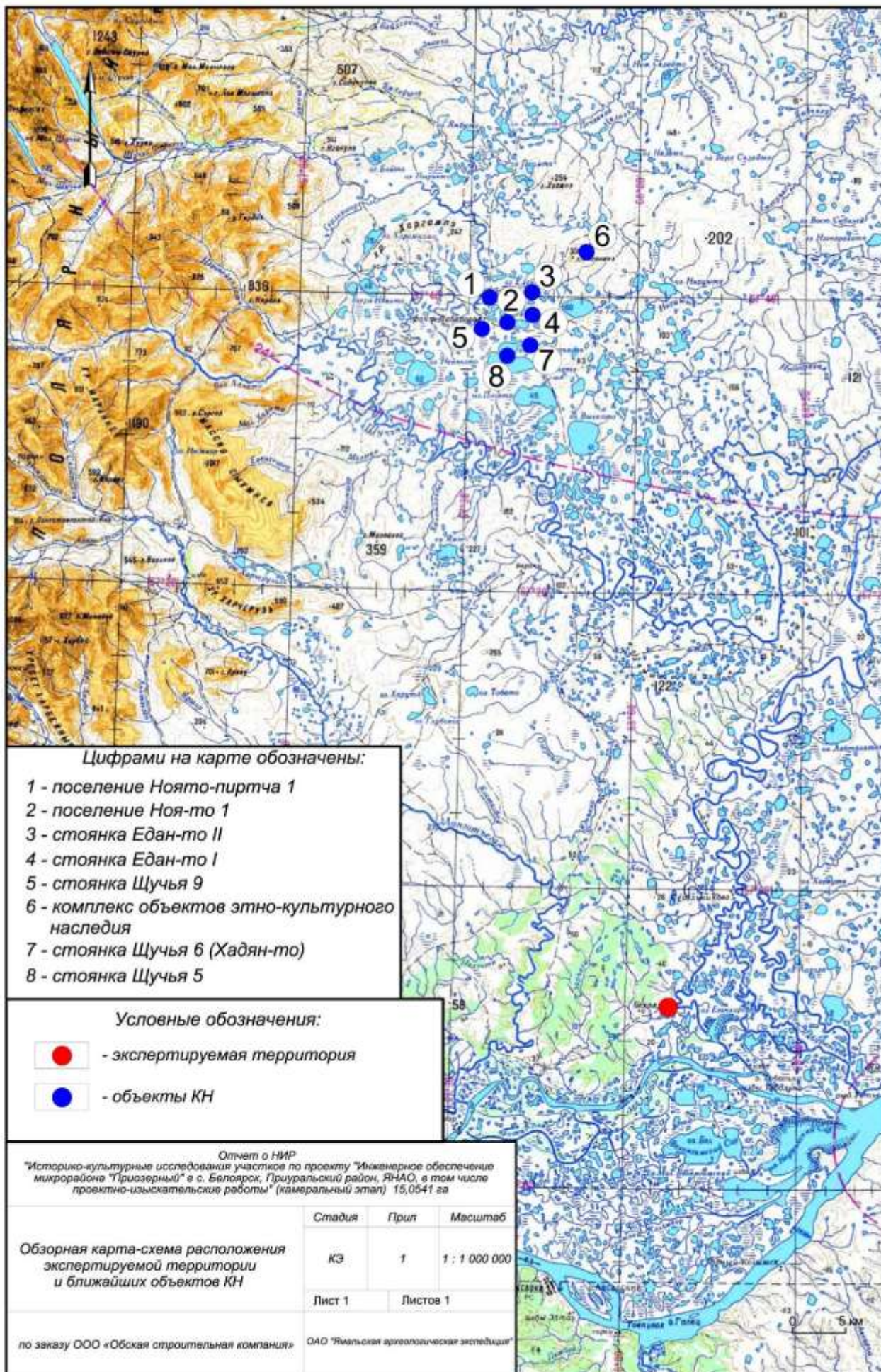
- обеспечить реализацию согласованной службой документации, обосновывающей меры по обеспечению сохранности выявленного объекта культурного (археологического) наследия.

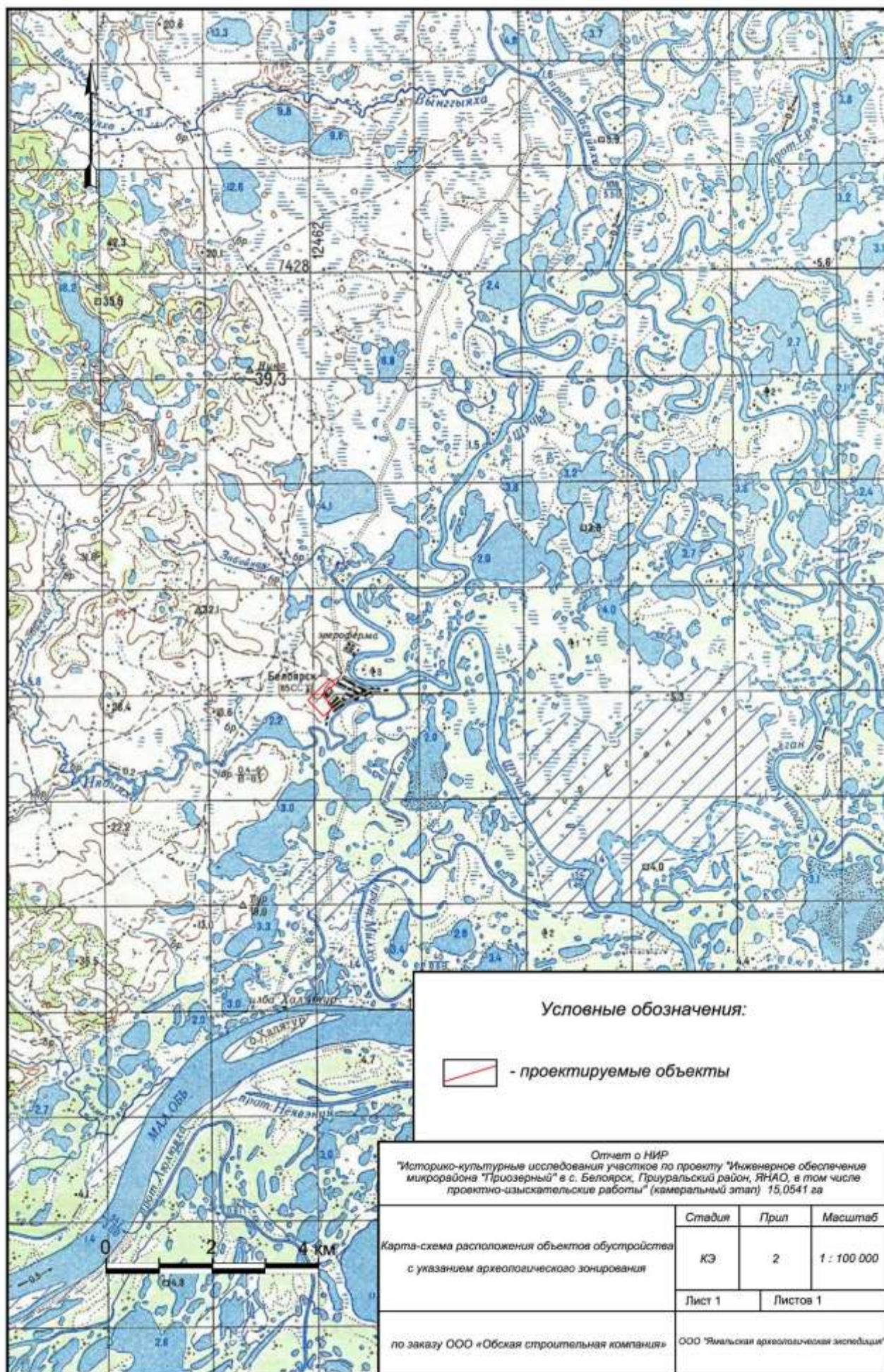
Руководитель службы

Е.В. Дубкова

Мунчаев Эдуард Альфертович, 37255

ГРАФИЧЕСКИЕ ПРИЛОЖЕНИЯ







Прил. 3. Схема расположения испрашиваемого участка (выделен синим цветом).