

## А К Т № 7 9 9 / 4 1 / 1 8

**государственной историко-культурной экспертизы документации, содержащей результаты исследований, в соответствии с которыми определяется наличие или отсутствие объектов, обладающих признаками объекта культурного наследия, на земельных участках, подлежащих воздействию земляных, строительных, мелиоративных, хозяйственных работ, предусмотренных статьей 25 Лесного кодекса Российской Федерации работ по использованию лесов (за исключением работ, указанных в пунктах 3, 4 и 7 части 1 статьи 25 Лесного кодекса Российской Федерации) и иных работ, в ходе строительства объекта «Школа на 800 мест, г. Салехард, в том числе затраты на проектно-изыскательские работы», общей площадью 2,9835 га.**

Настоящий акт государственной историко-культурной экспертизы (далее – экспертиза) составлен в соответствии с Федеральным законом № 73-ФЗ от 25.06.2002 г «Об объектах культурного наследия (памятниках истории и культуры) народов Российской Федерации»; Положением о государственной историко-культурной экспертизе, утвержденным Постановлением Правительства Российской Федерации от 15.07.2009 г. № 569.

<b>Дата начала проведения экспертизы:</b>	07 декабря 2018 г.
<b>Дата окончания экспертизы:</b>	12 декабря 2018 г.
<b>Место проведения экспертизы:</b>	ХМАО – Югра, город Нефтеюганск

<b>Заказчик экспертизы:</b>	<b>ООО «Юганская Археологическая Экспедиция»</b> (ООО «ЮАЭ»), 628305, Ханты-Мансийский автономный округ – Югра, г. Нефтеюганск, Промышленная Зона Пионерная НП, ул. Набережная, строение № 16, офис 304.
-----------------------------	--

<b>Сведения об эксперте:</b>	
<b>Фамилия, имя, отчество</b>	<b>Визгалов Георгий Петрович</b>
<b>Образование</b>	высшее
<b>Специальность</b>	историк
<b>Ученая степень (звание)</b>	кандидат исторических наук
<b>Стаж работы</b>	33 года
<b>Место работы и должность</b>	Общество с ограниченной ответственностью «Научно-производственное объединение «Северная археология-1», директор
<b>Реквизиты аттестации</b>	Приказ Минкультуры РФ № 1627 от 17 сентября 2018 г. «Об утверждении статуса аттестованного эксперта по проведению государственной историко-культурной экспертизы»
<b>Министерства культуры РФ</b>	

<b>Объекты экспертизы, на которые был аттестован эксперт</b>	- выявленные объекты культурного наследия в целях обоснования целесообразности включения данных объектов в реестр; - земли, подлежащие воздействию земляных, строительных, мелиоративных, хозяйственных работ, предусмотренных статьей 25 Лесного кодекса Российской Федерации работ по использованию лесов (за исключением работ, указанных в пунктах 3, 4 и 7 части 1 статьи 25 Лесного кодекса Российской Федерации) и иных работ, в случае, если указанные земли расположены в границах территорий, утвержденных в соответствии с
--	--

пунктом 34.2 пункта 1 статьи 9 настоящего Федерального закона;

- документы, обосновывающие включение объектов культурного наследия в реестр;

- документы, обосновывающие исключение объектов культурного наследия из реестра;

- документация, за исключением научных отчетов о выполненных археологических полевых работах, содержащая результаты исследований, в соответствии с которыми определяется наличие или отсутствие объектов, обладающих признаками объекта культурного наследия, на земельных участках, подлежащих воздействию земляных, строительных, мелиоративных, хозяйственных работ, указанных в настоящей статье работ по использованию лесов и иных работ;

- документация или разделы документации, обосновывающие меры по обеспечению сохранности объекта культурного наследия, включенного в реестр, выявленного объекта культурного наследия либо объекта, обладающего признаками объекта культурного наследия, при проведении земляных, мелиоративных, хозяйственных работ, указанных в настоящей статье работ по использованию лесов и иных работ в границах территории объекта культурного наследия либо на земельном участке, непосредственно связанном с земельным участком в границах территории объекта культурного наследия.

## **1. Ответственность эксперта**

Эксперт несет ответственность за соблюдение принципов проведения историко-культурной экспертизы, установленных ст. 29 Федерального закона № 73-ФЗ от 24.05.2002 г. «Об объектах культурного наследия (памятников истории и культуры) народов Российской Федерации» и за достоверность сведений, изложенных в заключении.

## **2. Цели и объекты экспертизы**

**Цель экспертизы:** определение наличия или отсутствия объектов культурного наследия, включённых в Единый государственный реестр объектов культурного наследия (памятников истории и культуры) народов Российской Федерации, выявленных объектов культурного наследия, объектов, обладающих признаками объекта культурного наследия, на земельных участках, подлежащих воздействию земляных, строительных, мелиоративных, хозяйственных работ, работ по использованию лесов (за исключением работ, указанных в пунктах 3, 4 и 7 части 1 статьи 25 Лесного кодекса Российской Федерации) и иных работ по проекту «Школа на 800 мест, г. Салехард, в том числе затраты на проектно-изыскательские работы», общей площадью 2,9835 га.

**Объект экспертизы:** документация, содержащая результаты исследований, в соответствии с которыми определяется наличие или отсутствие объектов, обладающих признаками объекта культурного наследия, на земельных участках, подлежащих воздействию земляных, строительных, мелиоративных, хозяйственных работ, работ по использованию лесов (за исключением работ, указанных в пунктах 3, 4 и 7 части 1 статьи 25 Лесного кодекса Российской Федерации) и иных работ, по проекту «Школа на 800 мест, г. Салехард, в том числе затраты на проектно-изыскательские работы», общей площадью 2,9835 га.

**Местоположение объекта экспертизы:** Тюменская область, ЯНАО, г. Салехард.

**Общая площадь отводимых земельных участков:** 2,9835 га.

### **3. Перечень документов, представленных Заказчиком:**

1. Технический отчет: «Историко-культурная оценка территории, испрашиваемой по проекту «Школа на 800 мест, г. Салехард, в том числе затраты на проектно-изыскательские работы», общей площадью 2,9835 га (камеральный этап)» – Нефтеюганск, 2018.

2. Обзорная схема. М 1:100 000

3. Границы проектируемых объектов в формате программы MapInfo.

### **4. Сведения об обстоятельствах, повлиявших на процесс проведения и результаты экспертизы**

Обстоятельства, повлиявшие на процесс проведения и результаты экспертизы, отсутствуют.

### **5. Сведения о проведенных исследованиях с указанием примененных методов, объема и характера выполненных работ и их результатов**

Государственная историко-культурная экспертиза проведена в связи с разработкой проекта «Школа на 800 мест, г. Салехард, в том числе затраты на проектно-изыскательские работы».

При подготовке настоящего акта изучена и проанализирована в полном объеме документация, предоставленная заказчиком, проведен сравнительный анализ всего комплекса данных (документов, материалов, информации) по Объекту экспертизы.

Имеющийся и привлеченный материал достаточен для подготовки заключения государственной историко-культурной экспертизы.

## **6. Факты и сведения, выявленные и установленные в результате проведенных исследований**

В представленном техническом отчете «Историко-культурная оценка территории, испрашиваемой по проекту «Школа на 800 мест, г. Салехард, в том числе затраты на проектно-изыскательские работы», общей площадью 2,9835 га (камеральный этап)», состоящем из 37 страниц, 26 источников, 2 текстовых и 4 графических приложений, даны результаты работ по камеральному исследованию земельных участков, испрашиваемых под объект «Школа на 800 мест, г. Салехард, в том числе затраты на проектно-изыскательские работы», общей площадью 2,9835 га.

Авторами Отчета поставлена следующая **Цель работы**: комплексная историко-культурная оценка участка предназначенного для ведения хозяйственной деятельности по проекту «Школа на 800 мест, г. Салехард, в том числе затраты на проектно-изыскательские работы», осуществляемая путем камеральных исследований и определение необходимости натурного обследования до начала строительных работ.

Исходя из цели, поставлены следующие **задачи**:

- анализ источников, литературы и картматериалов по рассматриваемой территории с учетом исследований предыдущих лет;
- сбор информации об объектах культурного наследия, известных на рассматриваемой и сопредельной территории;
- анализ ландшафтно-топографической ситуации испрашиваемой территории;
- оценка территории в плане вероятности наличия объектов культурного наследия и определение необходимости проведения натурного обследования;
- определение ограничений хозяйственной деятельности на рассматриваемой территории и выработка рекомендаций по обеспечению сохранности объектов культурного наследия;
- составление рабочих карт-схем и написание технического отчета в бумажном и электронном видах.

Актуальность работы определена необходимостью обеспечения сохранности объектов культурного наследия в связи со строительством по проекту «Школа на 800 мест, г. Салехард, в том числе затраты на проектно-изыскательские работы», общей площадью 2,9835 га.

При анализе документации эксперт выявил следующие факты.

Испрашиваемые под объект: «Школа на 800 мест, г. Салехард, в том числе затраты на проектно-изыскательские работы», земельные участки располагаются в Тюменской области, ЯНАО, на территории г. Салехард.

В географическом плане территория проведения работ находится в северо-западной части Западно-Сибирской равнины. По схеме геоморфологического районирования исследуемая территория, относится к Зауральско-Приказахстанской субрегиональной ступени, к Нижнеобскому блоку интенсивно расчлененных высоких полигенетических ступеней и озерно-аллювиальных равнин. [Атлас ЯНАО, 2004].

Сбор информации об объектах культурного наследия проводился в архивах ООО «НПО «Северная археология - 1» (г. Нефтеюганск), Службы государственной охраны объектов культурного наследия ЯНАО (г. Салехард).

В процессе работы исследователями были проанализированы картографические материалы доступных масштабов, спутниковые снимки, архивные и литературные источники.

В Техническом отчете авторами представлена подробная ландшафтно-топографическая характеристика исследуемой территории в отношении рельефа, гидрологической сети, растительности и почв.

Рассмотрены материалы по истории исследования территории. В разделе «История археологического исследования» полно и подробно представлены проведенные ранее натурные и камеральные исследования, направленные на выявление объектов культурного наследия в пределах г. Салехард, г. Лабытнанги и Приуральского района ЯНАО, на сопредельных к объекту экспертизы участках.

При анализе литературных и архивных источников установлено, что объектов культурного наследия, находящихся в зоне строительства по проекту «Школа на 800 мест, г. Салехард, в том числе затраты на проектно-изыскательские работы», общей площадью 2,9835 га, не выявлено. Ближайший от испрашиваемого участка объект КН, представлен поселением Полярный круг, расположенным в 1,1 км к северо-западу на краю правобережной террасы р. Полуй.

В процессе камерального исследования, ландшафтно-топографическая ситуация на участке, была уточнена по спутниковым снимкам высокого разрешения, полученным с помощью программы SASPlanet. По результатам проведенного анализа космоснимков установлено, что земельные участки испрашиваемые по проекту «Школа на 800 мест, г. Салехард, в том числе затраты на проектно-изыскательские работы», общей площадью 2,9835 га, признаны неперспективными в плане вероятности нахождения объектов культурного наследия ввиду удаленности от русел водотоков.

В результате проведенных камеральных исследований установлено, что в границах отводимой территории объекты культурного наследия, объекты обладающие признаками объектов культурного наследия, отсутствуют.

По результатам проведенных работ авторами отчета рекомендовано разрешить хозяйственное освоение в границах земельных участков, отводимых под объект «Школа на 800 мест, г. Салехард, в том числе затраты на проектно-изыскательские работы», общей площадью 2,9835 га, без ограничений, связанных с осуществлением мероприятий по сохранению объектов культурного наследия.

**7. Перечень документов и материалов, собранных и полученных при проведении экспертизы, а также использованной для нее специальной и справочной литературы:**

1. Федеральный Закон №73-ФЗ от 25.06.2002 «Об объектах культурного наследия (памятниках истории и культуры) народов Российской Федерации».

2. Постановление Правительства РФ от 15.07.2009 № 569 «Об утверждении Положения о государственной историко-культурной экспертизе».

3. Постановление Правительства РФ от 29.06.2015 № 646 «Об утверждении критериев отнесения объектов культурного наследия, включенных в единый государственный реестр объектов культурного наследия (памятников истории и культуры) народов Российской Федерации, к объектам культурного наследия, находящимся в неудовлетворительном состоянии».

4. Постановление Правительства РФ от 12.09.2015 № 972 «Об утверждении Положения о зонах охраны объектов культурного наследия (памятников истории и культуры) народов Российской Федерации».

5. Приказ Министерства культуры РФ от 08.12.2009 № 842 «Об утверждении единых правил организации формирования, учета, сохранения и использования музейных предметов и музейных коллекций, находящихся в музеях Российской Федерации».

6. Приказ Министерства культуры РФ от 03.10.2011 № 954 «Об утверждении Положения о Едином государственном реестре объектов культурного наследия (памятников истории и культуры) народов Российской Федерации».

7. Приказ Министерства культуры РФ от 04.06.2015 № 1745 «Об утверждении требований к составлению проектов границ территорий объектов культурного наследия».

8. Приказ Министерства культуры РФ от 25.06.2015 № 1840 «Об утверждении состава и Порядка утверждения отчётной документации о выполнении работ по сохранению объекта культурного наследия, включённого в единый государственный реестр объектов культурного наследия (памятников истории и культуры) народов Российской Федерации, или выявленного объекта культурного наследия, Порядка приёмки работ по сохранению объекта культурного наследия и подготовки акта приёмки выполненных работ по сохранению объекта культурного наследия, включённого в единый государственный реестр объектов культурного наследия (памятников истории и культуры) народов Российской Федерации, или выявленного объекта культурного наследия и его формы».

9. Приказ Министерства культуры РФ от 02.07.2015 № 1905 «Об утверждении порядка проведения работ по выявлению объектов, обладающих признаками объекта культурного наследия, и государственному учёту объектов, обладающих признаками объекта культурного наследия».

10. Приказ Министерства культуры РФ от 27.11.2015 № 2877 «О порядке передачи государству археологических предметов, обнаруженных физическими и (или) юридическими лицами в результате проведения изыскательских, проектных, земляных, строительных, мелиоративных, хозяйственных работ, указанных в статье 30 федерального закона от 25.06.2002 № 73-ФЗ «Об объектах культурного наследия (памятниках истории и культуры) народов Российской Федерации», работ по использованию лесов и иных работ»

11. Письмо Министерства культуры РФ от 27.01.2012 N 12-01-39/05-АБ «О методике определения границы территории объекта археологического наследия».
12. Письмо министерства культуры РФ от 02.11.2016 № 337-01-39-НМ
13. «Положение о порядке проведения археологических полевых работ и составления научной отчётной документации». Утверждено постановлением Бюро историко-филологических наук Российской академии наук от 20.06.2018 № 32.
14. Атлас Ямало-Ненецкого автономного округа. – Омск, 2004.

## **8. Обоснования выводов экспертизы.**

Технический отчет «Историко-культурная оценка территории, испрашиваемой по проекту «Школа на 800 мест, г. Салехард, в том числе затраты на проектно-изыскательские работы», общей площадью 2,9835 га (камеральный этап)», разработанный ООО «Юганская Археологическая Экспедиция», содержит исчерпывающую и полноценную информацию о земельных участках, испрашиваемых под объект «Школа на 800 мест, г. Салехард, в том числе затраты на проектно-изыскательские работы», общей площадью 2,9835 га, необходимую для согласования земляных, строительных, мелиоративных, хозяйственных работ, предусмотренных статьей 25 Лесного кодекса Российской Федерации работ по использованию лесов (за исключением работ, указанных в пунктах 3, 4 и 7 части 1 статьи 25 Лесного кодекса Российской Федерации) и иных работ.

Представленная документация позволяет сделать вывод, что поставленные задачи выполнены в полном объеме и в соответствии с техническим заданием. На камеральном этапе проведены историко-архивные исследования, определена степень изученности района работ. Для испрашиваемой территории, расположенной в г. Салехард, проведено историко-культурное зонирование по степени вероятности выявления на ней объектов культурного наследия. В результате исследования выяснено, что испрашиваемая территория относится к территории, не обладающей признаками наличия объектов культурного наследия. В связи с этим необходимость проведения полевых натурных работ отсутствует.

Полученные в результате камеральных работ данные обоснованно свидетельствуют об отсутствии на испрашиваемой территории объектов культурного наследия, выявленных объектов культурного наследия и объектов, обладающих признаками объекта культурного наследия.

## **9. Вывод экспертизы**

На основании представленной документации, привлеченных литературных, архивных и иных источников, эксперт пришел к следующему выводу: на землях, подлежащих хозяйственному освоению под объект «Школа на 800 мест, г. Салехард, в том числе

затраты на проектно-изыскательские работы», общей площадью 2,9835 га, объекты культурного наследия, выявленные объекты культурного наследия, объекты, обладающие признаками объекта культурного наследия, отсутствуют.

Эксперт считает **возможным** проведение земляных, строительных, мелиоративных, хозяйственных работ, предусмотренных статьей 25 Лесного кодекса Российской Федерации работ по использованию лесов (за исключением работ, указанных в пунктах 3, 4 и 7 части 1 статьи 25 Лесного кодекса Российской Федерации) и иных работ, **строго в границах земельных участков**, отводимых под объект «Школа на 800 мест, г. Салехард, в том числе затраты на проектно-изыскательские работы», общей площадью 2,9835 га, без ограничений, связанных с осуществлением мероприятий по сохранению объектов культурного наследия (**положительное заключение**).

В соответствии с пунктом 4 статьи 36 Федерального закона от 25.06.2002 N 73-ФЗ, в случае обнаружения в ходе проведения изыскательских, проектных, земляных, строительных, мелиоративных, хозяйственных работ, указанных в статье 30 настоящего Федерального закона работ по использованию лесов и иных работ объекта, обладающего признаками объекта культурного наследия, в том числе объекта археологического наследия, заказчик указанных работ, технический заказчик (застройщик) объекта капитального строительства, лицо, проводящее указанные работы, обязаны незамедлительно приостановить указанные работы и в течение трех дней со дня обнаружения такого объекта направить в региональный орган охраны объектов культурного наследия письменное заявление об обнаруженном объекте культурного наследия.

Эксперт, к.и.н.

Г. П. Визгалов

«12» декабря 2018 г.



## **Перечень приложений к заключению экспертизы**

1. Обзорная схема. М 1:100 000
2. Технический отчет «Историко-культурная оценка территории, испрашиваемой по проекту «Школа на 800 мест, г. Салехард, в том числе затраты на проектно-изыскательские работы», общей площадью 2,9835 га (камеральный этап). – Нефтеюганск, 2018.

## ПРИЛОЖЕНИЯ



### УСЛОВНЫЕ ОБОЗНАЧЕНИЯ



Район расположения земельных участков, испрашиваемых под строительство по проекту «Школа на 800 мест, г. Салехард, в том числе затраты на проектно-изыскательские работы»

**ОБЩЕСТВО С ОГРАНИЧЕННОЙ ОТВЕТСТВЕННОСТЬЮ  
«ЮГАНСКАЯ АРХЕОЛОГИЧЕСКАЯ ЭКСПЕДИЦИЯ»**

УДК: 902.21(571.122)


ББК: 63.4(2p5)

Инв. № \_\_\_\_\_

Экз.: \_\_\_\_\_

**УТВЕРЖДАЮ**

Директор ООО «Юганская Археоло-  
гическая Экспедиция»

 Я. А. Ламбина  
« 07 » декабря 2018 г.  
М.П.



**ТЕХНИЧЕСКИЙ ОТЧЕТ:**

**«ИСТОРИКО-КУЛЬТУРНАЯ ОЦЕНКА ТЕРРИТОРИИ, ИСПРАШИВАЕМОЙ  
ПО ПРОЕКТУ: «ШКОЛА НА 800 МЕСТ, Г. САЛЕХАРД, В ТОМ ЧИСЛЕ ЗАТРАТЫ  
НА ПРОЕКТНО-ИЗЫСКАТЕЛЬСКИЕ РАБОТЫ», ОБЩЕЙ ПЛОЩАДЬЮ 2,9835 ГА  
(КАМЕРАЛЬНЫЙ ЭТАП)**

## АННОТАЦИЯ

Нефтеюганск, 2018, отчет 37 с., 26 источников, 2 текстовых приложения, 6 графических приложений.

ТЮМЕНСКАЯ ОБЛАСТЬ, ЯМАЛО-НЕНЕЦКИЙ АВТОНОМНЫЙ ОКРУГ, Г. САЛЕХАРД, Р. ПОЛУЙ, Р. ПОЛЯБТА, ИСТОРИКО-КУЛЬТУРНАЯ ОЦЕНКА, ОБЪЕКТ КУЛЬТУРНОГО НАСЛЕДИЯ, ОБЪЕКТ ОБЛАДАЮЩИЙ ПРИЗНАКАМИ ОБЪЕКТА КУЛЬТУРНОГО НАСЛЕДИЯ.

Исследуемый участок в соответствии с административным делением располагается на территории г. Салехард, в Ямало-Ненецком АО Тюменской области. Объектом исследования, в настоящем в отчете, является земельный участок, общей площадью 2,9835 га, испрашиваемый под хозяйственное освоение.

Цель работ – историко-культурная оценка участка предназначенного под хозяйственное освоение по проекту «Школа на 800 мест, г. Салехард, в том числе затраты на проектно-изыскательские работы», общей площадью 2,9835 га, и определение необходимости натурного обследования до начала работ.

При проведении исследований ставились следующие задачи:

- анализ источников, литературы и картматериалов по рассматриваемой территории с учетом исследований предыдущих лет;
- сбор информации об объектах культурного наследия, известных на рассматриваемой и сопредельной территории;
- анализ ландшафтно-топографической ситуации испрашиваемой территории;
- оценка территории в плане вероятности наличия объектов культурного наследия, определение ограничений хозяйственной деятельности на рассматриваемой территории и рекомендаций по обеспечению сохранности объектов культурного наследия;
- составление рабочих карт-схем в бумажном и электронном видах.

В результате историко-культурного-исследования сделан вывод, что всю площадь земельного участка, испрашиваемого под хозяйственное освоение по проекту «Школа на 800 мест, г. Салехард, в том числе затраты на проектно-изыскательские работы», общей площадью 2,9835 га, можно отнести к территории, не обладающей признаками наличия объектов культурного наследия. В связи с этим, необходимость проведения полевых натурных работ отсутствует.



## СОДЕРЖАНИЕ

ВВЕДЕНИЕ .....	4
1. МЕТОДИКА ПРОВЕДЕНИЯ ИСТОРИКО-КУЛЬТУРНОГО ИССЛЕДОВАНИЯ .....	5
2. ИСТОРИЯ АРХЕОЛОГИЧЕСКОГО ИССЛЕДОВАНИЯ .....	8
3. ЛАНДШАФТНО-ТОПОГРАФИЧЕСКАЯ ХАРАКТЕРИСТИКА РАЙОНА ИССЛЕДОВАНИЙ .....	14
4. ИСТОРИКО-КУЛЬТУРНАЯ ОЦЕНКА ТЕРРИТОРИИ .....	16
ЗАКЛЮЧЕНИЕ .....	18
СПИСОК ИСТОЧНИКОВ И ЛИТЕРАТУРЫ: .....	20
СПИСОК ТЕКСТОВЫХ ПРИЛОЖЕНИЙ: .....	22
ТЕКСТОВЫЕ ПРИЛОЖЕНИЯ .....	23
СПИСОК ГРАФИЧЕСКИХ ПРИЛОЖЕНИЙ: .....	30
ГРАФИЧЕСКИЕ ПРИЛОЖЕНИЯ .....	31

## **ВВЕДЕНИЕ**

В настоящем отчете представлены результаты камерального этапа историко-культурного исследования территории, испрашиваемой под хозяйственное освоение по проекту «Школа на 800 мест, г. Салехард, в том числе затраты на проектно-изыскательские работы», общей площадью 2,9835 га.

Исследуемый участок в соответствии с административным делением располагается на территории г. Салехард в Ямало-Ненецком автономном округе Тюменской области в правобережье р. Полуй (граф. прил. 1-5).

Цель работ – историко-культурная оценка участка предназначенного под строительство по проекту «Школа на 800 мест, г. Салехард, в том числе затраты на проектно-изыскательские работы», общей площадью 2,9835 га и определение необходимости проведения натурного обследования до начала строительных работ.

При проведении исследований ставились следующие задачи:

- анализ источников, литературы и картматериалов по рассматриваемой территории с учетом исследований предыдущих лет;
- сбор информации об объектах культурного наследия, известных на рассматриваемой и сопредельной территории;
- анализ ландшафтно-топографической ситуации испрашиваемой территории;
- оценка территории в плане вероятности наличия объектов культурного наследия, определение ограничений хозяйственной деятельности на рассматриваемой территории и рекомендаций по обеспечению сохранности объектов культурного наследия;
- составление рабочих карт-схем в бумажном и электронном видах.

В результате историко-культурного исследования сделан вывод, что всю площадь земельного участка, испрашиваемого под строительство по проекту «Школа на 800 мест, г. Салехард, в том числе затраты на проектно-изыскательские работы», общей площадью 2,9835 га, можно отнести к территории, не обладающей признаками наличия объектов культурного наследия. В связи с этим, необходимость проведения полевых натурных работ отсутствует.

# **1. МЕТОДИКА ПРОВЕДЕНИЯ ИСТОРИКО-КУЛЬТУРНОГО ИССЛЕДОВАНИЯ**

Историко-культурная оценка исследуемой территории по степени вероятности выявления объектов, обладающих признаками объекта культурного наследия, проводится на основании изучения исходной документации, включающей в себя:

- анализ архивных и литературных источников по древней и современной истории населения, проживавшего на территории бассейна нижнего течения р. Обь;
- анализ природно-географической среды и ландшафтно-топографической характеристики территории, с учетом динамики ее развития, с точки зрения благоприятности для заселения и использования ее человеком в прошлом и настоящем. Анализ проводился по картоматериалам М 1:100 000, космоснимкам SAS Planet, а также по литературным и архивным источникам;
- анализ традиционного уклада жизни коренных народов, а также особенностей размещения известных жилых, хозяйственных, культовых объектов, как на изучаемой, так и на прилегающей территориях.
- выявление зон на исследуемой территории с различной степенью вероятности обнаружения объектов, обладающих признаками объекта культурного наследия: перспективные и неперспективные;

Анализ ландшафтно-топографической ситуации расположения известных объектов историко-культурного наследия в регионе показал, что для большинства из них характерны следующие ландшафтно-топографические условия расположения, по которым можно прогнозировать их наличие или отсутствие на неизученных территориях:

1. Наличие достаточных для жизни биоресурсов:
  - сочетание двух или более ландшафтов (зон), позволяющих вести комплексное хозяйство и использовать биоресурсы, учитывая цикличность урожая дикоросов и рождаемости (выживания в неблагоприятные периоды) промысловых животных;
  - близость водоема в большинстве случаев является самым необходимым условием для расположения объектов историко-культурного наследия;
2. Близость транспортных путей (зимники, судоходные реки, нартовые дороги);
3. Некоторые объекты, например городища, располагаются на участках, выделяющихся из общего ландшафта (урочища; возвышенности, имеющие большой перепад высот по сравнению с прилегающей территорией), особенно на мысовидных выступах береговых террас рек;
4. Наличие хорошо дренированных, не затапливаемых в паводок участков береговых террас и грив, особенно, занятых беломошными борами;



5. Проточные, либо глубокие озера, что предотвращало замор и являлось наиболее удачным местом ловли методом запора, являющимся самым древним способом добычи рыбы. Также перспективными местами являются приустьевые участки рек, ручьев;

6. Места расположения стойбищ, летников, зимников, юрт и т.д. коренного населения, ведущего традиционный образ жизни.

Эти признаки могут встречаться как в комплексе, так и по отдельности.

Расположение объектов в соответствии с вышеперечисленными условиями позволяло древнему человеку использовать биоресурсы леса (строительные материалы, топливо, копытные, боровая дичь, ягоды и т.д.), реки (рыба, водоплавающая дичь и т.д.) и верховых болот (болотная ягода), не меняя места своего жительства в зависимости от сезона.

В топографическом плане поселения эпохи камня и бронзы, как и более поздние зимние поселения оседлых рыболовов, в основном приурочены к берегам больших и малых рек, озер, ручьев и проток. Обычно они располагаются у края береговых речных террас, по гривам и увалам, часто вдали от современного русла. Летние стойбища рыболовов всех эпох обнаруживаются и на низких берегах озер, и на сухих останцах в речных поймах. Поскольку многие древние озера и протоки в настоящее время заболочены, следы таких поселений могут быть обнаружены в слоях торфа. Остатки сезонных охотничьих и оленеводческих стойбищ встречаются в глубине лесных массивов, вдали от рек и озер, по краям верховых болот. Городища строили на больших и малых реках, чаще всего на естественно укрепленных возвышенных местах: мысах, стрелках в устьях ручьев, на прямых береговых участках, ограниченных оврагами и балками, на одиноких сухих «островах» посреди болот.

В районах материковых возвышенностей известны археологические объекты, расположенные и на низких участках береговых террас, как рек, так и озер. Почти все объекты в таких случаях приурочены к устьям притоков, а также ручьев и логов. В таких же условиях на сегодняшний день располагаются и некоторые этнографические объекты.

Еще одним из индикаторов присутствия объектов культурного наследия, в частности объектов археологии, является наличие на топографических основах относительно современных объектов типа: сараев, рыбацких и охотничьих изб, развалин, кладбищ, летников, зимников, бывших населенных пунктов, урочищ и т.д. Часто в таких местах при натурном обследовании выявляются, кроме современных хозяйственных объектов, объекты археологии и этнографии. Это связано с традиционностью хозяйственного уклада местного населения и использованием одних и тех же мест, как в древности, так и в настоящее время. Новые населенные пункты зачастую возникали на месте существовавших в древности поселений или иных объектов. Кроме того, бывшие и современные юрты сами по себе являются объектами культурного наследия.

К неперспективной зоне относятся участки, которые по ландшафтно-топографическим параметрам не соответствуют условиям, необходимым для размещения на них долговременных поселенческих комплексов, хозяйственных и культовых объектов, а также временных поселений, на которых не требуется постоянного присутствия человека. К неперспективным отнесены также участки, на которых выявление объектов КН на сегодняшний день технически невозможно. В первую очередь это площади, занятые различными видами болот. Заболоченные участки водоразделов не пригодны для поселений и могли использоваться только как полигоны для сбора дикоросов. В соответствии с выделенными перспективными и неперспективными участками определяется необходимость и зона натурного исследования, а также методика его проведения.

## 2. ИСТОРИЯ АРХЕОЛОГИЧЕСКОГО ИССЛЕДОВАНИЯ

Степень историко-культурной изученности определена по литературным и архивным источникам. Сбор информации об объектах культурного наследия осуществлялся в пределах Приуральского района ЯНАО, г. Салехард и г. Лабытнанги на сопредельных к Объекту экспертизы территориях.

В ходе архивных исследований было установлено, что в разные годы на этих территориях, сотрудниками различных организаций (ПНИАЛ УрГУ, ИПОС СО РАН, ООО «НПО «Северная археология - 1», ООО «Ямальская археологическая экспедиция и другие) проводились как камеральные, так и натурные работы.

Первые сведения об археологических памятниках на территории современного Ямало-Ненецкого автономного округа стали достоянием науки с конца XIX - начала XX веков. Основным же материал, касающийся археологических культур региона, получен на протяжении последних 70-80 лет. Благодаря исследованиям нескольких поколений отечественных ученых на территории ЯНАО стали известны археологические памятники практически всех эпох – камня, бронзы и железа [История Ямала, 2010].

Первая экспедиция, зафиксировавшая «языческие кладбища» XVIII – начала XIX вв. на территории современного Приуральского района, состоялась в 1876 г. В составе Бременской экспедиции был доктор О. Финш, в число интересов которого входили, говоря современным языком, этнография и антропология. О. Финш описал могильник в урочище Халаспугор, вскрыл на нем четыре погребения, исследования черепов из которых было проведено немецким антропологом Р. Вирховым. Коллекция предметов из погребений была передана в Берлинский музей [Мурашко, Кренке, 2001].

В 1880 г. в низовья Оби совершил путешествие итальянский антрополог и этнограф Стефан Сомье. Он также описал кладбище на Халас-Пугоре, но не вскрывал могил, т.к. посчитал это не вполне этичным, а кроме того его об этом просил русский обдорянин П.Н. Росляков [Сомье, 2012; Мурашко, Кренке, 2001].

«Самоедское кладбище» у юрт Халас-Пугор упоминает известный исследователь Тобольского севера А.А. Дунин-Горкавич. Но полнее всего его исследовал в 1909 г. участник экспедиции на Полярный Урал Д.Т. Янович. Кроме кладбища Халас-Пугор, на котором он вскрыл около 150 погребений, им были описаны и частично исследованы около 10 кладбищ конца XVIII-XIX вв. в низовьях Оби. Результаты работ Д.Т. Яновича и коллекцию, привезенную им в Москву (хранится в Музее антропологии МГУ) исчерпывающе опубликовали О.А. Мурашко и Н.А. Кренке [Мурашко, Кренке, 2001].

В том же 1909 г. С.И. Руденко раскопал часть «остяцкого могильника» у с. Обдорска (совр. г. Салехард). Он пишет: «Так как в мои задачи не входило специальное изучение и раскопка ни остяцких, ни самоедских, ни вогульских кладбищ, то я решил ограничиться

раскопкой только тех могил, которым угрожало разрушение в самом непродолжительном времени, и сбором предметов, находящихся на поверхности». Он датирует раскопанные им могилы 40-50-ми годами XIX в [Руденко, 1914].

В 1925-1929 гг. в г. Салехарде обследование археологических памятников проводил Редриков Д. Н., которым были обнаружены остатки двух древних поселений. Одно из них, получившее название Салехардская 1 стоянка, располагалось на Обдорском холме. Второе поселение найдено на высокой части левого берега р. Шайтанка у ее впадения в р. Полуй, где находилось старое остяцкое кладбище [Талицкая, 1953].

В 1932 году при строительных работах, проводившихся на правом берегу р. Полуй в 3 км ниже г. Салехарда и в 4 км выше Ангальского мыса, из земли были извлечены древние бронзовые и костяные вещи. В 1935-1936 гг. экспедиция под руководством В. С. Адрианова производила раскопки памятника, названного им, как городище Усть-Полуй [Талицкая, 1953].

В 1946 году Чернецовым В. Н. производились небольшие по объему раскопки на Усть-Полуе. Обнаружение следов укреплений дало основание охарактеризовать памятник, как городище, обнесенное рвом и валом. Кроме того, была произведена разведка на Обдорском холме, где также зафиксирован мощный культурный слой, насыщенный керамикой широкого хронологического диапазона [Талицкая, 1953].

В 1946 году Чернецовым В. Н. в 5 км ниже г. Салехарда на небольшом мысу, приуроченном к правому обрывистому берегу р. Полуй выявлено поселение Зеленая горка, датируемое эпохой средневековья. В 1996 году Малоземовой О. В. начаты раскопки поселения продолжившиеся в 1997 и 1999 году [Малоземова, 1999].

Тогда же Чернецовым В. Н. вблизи г. Салехарда были выявлены и исследованы стоянка Хаар-Сойм (Харсоим) (старое давно заброшенное кладбище неподалеку от современного городского рынка), могильник Салехардский 1 (частично разрушенный хантыйский могильник на правом берегу р. Полуя, у Кирпичных сараев (обследованное в свое время С.И. Руденко Остяцкое кладбище) и еще один - Салехардский 2-ой могильник близ Салехарда, на Еловом мысу [Талицкая, 1953].

В 1964 г. участниками экспедиции исторического факультета МГУ под руководством Лашука Л. П. была собрана археологическая керамика в урочище Пернашор в черте г. Салехарда [Лашук, 1965]. Позднее в этом месте были выделены несколько археологических объектов, описание которых приведено ниже.

Стоянка Полябта I находится на правом берегу р. Полябта в черте г. Салехарда, занимает подтреугольный мысовидный участок коренной террасы, ограниченный с запада и востока глубокими оврагами. По дну восточного оврага уложена грунтовая дорога, соединяющая ул. Набережная, проходящую по подножию террасы, с ул. Комсомольская в

близии домов №№ 24а, 24б и 26а. Памятник впервые был документирован в 1980 году Старковым В. Ф. и назван «стоянка Салехардская 1 (Кочегарка)». В сентябре 1996 г., когда на памятнике забивали сваи под коттеджи, повторные обследования производились Сериковым Ю. Б. и Брусницыной А. Г. На поверхности было собрано несколько фрагментов керамики. При обследовании оконечности мыса в 2000 г. не было обнаружено ни находок, ни остатков культурного слоя [Археологическая карта, 2011].

Поселение Полябта II находится на соседнем мысу к востоку от стоянки Полябта I, отделенный обширным глубоким оврагом, по дну которого проходит грунтовая дорога. Поселение занимает участок коренной террасы, ограниченный с востока небольшим задернованным оврагом. На площадке памятника находится жилой одноэтажный дом в деревянном исполнении постройки конца 40-х - начала 50-х гг. по адресу ул. Комсомольская, д. 30-А. Южный склон активно разрушается ветровой эрозией, западный - развивающимся оврагом. Памятник документирован в 1980 г. Старковым В. Ф. и назван «стоянка Салехардская 2 (Детский сад)». В сентябре 1996 г. Сериков Ю. Б. собрал на поверхности керамику и камень, которые передал в окружной музей. С 1996 по 2002 годы Брусницыной А. Г. осуществлялось ежегодное обследование памятника. Комплекс находок включает те же две керамические группы: эпохи бронзы и раннего средневековья [Археологическая карта, 2011].

Стоянка Полябта III находится в 260 м к востоку от пос. Полябта II. Стоянка занимает мысовидный подтреугольный участок коренной террасы, ограниченный с востока - северо-востока глубоким оврагом. На площадке памятника находится 2-х этажное здание окружной стоматологической поликлиники. Южный склон разрушается ветровой эрозией. Памятник открыт в 1998 году Шестопаловым А. В. и Ческидовым О. Они собрали на поверхности выдува подъемный материал. В 1999 и 2000 гг. ни находок, ни следов культурного слоя в осыпи Брусницыной А. Г. обнаружено не было [Археологическая карта, 2011].

В 1970 г. школьниками г. Салехарда случайно была открыта Салехардская (шапкульская) стоянка, расположенная также на правом берегу р. Полуй. Собрана коллекция керамики, так называемого шапкульского типа, и каменные шлифованные орудия (наконечник стрелы, топор, тесло, долото). Датирован памятник эпохой энеолита [Старков, 1980, Косинская, Федорова, 1994].

В 1976 г. Л.П. Хлобыстиным была открыта стоянка Ангальский мыс, отнесенная им к раннему железному веку. К 1994 г. площадь стоянки была застроена [Косинская, Федорова, 1994].

В том же, 1976 г., Л.П. Хлобыстин обследовал урочище «мыс Корчаги», которое в настоящее время входит в городскую черту г. Салехарда, при этом им было открыто четыре

памятника. Стоянка Корчаги 1А отнесена им к эпохе позднего бронзового века на основании собранных на поверхности каменных орудий, отщепов и керамики. Стоянка Корчаги 1Б представляет собой скопление каменных изделий мезолитического времени, залегающих в искусственной ямке и рядом с ней под углистой прослойкой. Уголь был датирован в лаборатории ЛОИА АН СССР, установлена дата – третья четверть VI тыс. до н.э. Таким образом, эта стоянка явилась первым памятником мезолитического времени, обнаруженным на территории современного ЯНАО. В издании 2011 г. «Археологическая карта» про стоянку Корчаги 1Б сообщается, что ее «датировка затруднена» [Археологическая карта, 2011].

Стоянка Корчаги 2 по данным Л.П. Хлобыстина обнаружена по сборам на разрушенной карьером поверхности керамики усть-полуйского типа. Стоянка Корчаги 3 по данным Л.П. Хлобыстина зафиксирована в частично разрушенном выдувом культурном слое с керамикой конца эпохи бронзы или начала раннего железного века [Косинская, Федорова, 1994]. В 2014 г. отрядом под руководством Цембалюк С.И. проводились спасательные археологические исследования на поселении Корчаги 3, в ходе работ памятник был полностью исследован [Цембалюк, 2015].

В 1994 году у паромной переправы из г. Салехарда в г. Лабытнанги Захом В. А. найдено два поселения Паром 1, 2. В 1995 году произведены аварийные раскопки поселения Паром 1 и обнаружены памятники Паром 3-6 [Матвеева, Зах, Багашев, 1995; Зах, 1997; Матвеева, 2001].

В 2018 г. Гусевым А.В. было проведено детальное обследование площадок этих памятников, так как наличие культурного слоя на них вызывало сомнения, в ходе работ предыдущих лет в шурфах фиксировался тонкий слой супеси с примесью угля, однако никаких артефактов обнаружено не было.

На поселении Паром 4 (пос. Паром 3 по В.А. Заху) было заложено шесть шурфов и произведено четыре зачистки почвенных обнажений, показавшие отсутствие культурного слоя. На поселении Паром 3 (пос. Паром 4 по В.А. Заху) было заложено шесть шурфов, также показавшие отсутствие культурных отложений. Проведённые работы на территории поселения Паром 5, а также на террасе вблизи него, показала ситуацию схожую с той, которая произошла с памятниками Паром 3 и 4. Наличие серой супеси и угольков в толще напластований не является надёжным признаком культурного слоя в ситуации отсутствия артефактов. Наличие визуально выраженных в рельефе жилищных впадин также не нашло своего подтверждения,

По результатам натурных археологических изысканий на поселениях Паром 3, 4 и 5 Гусевым В.А. рекомендовано снять указанные памятники с государственной охраны и исключить их из перечня объектов культурного наследия ЯНАО [Акта ГИКЭ 71-2018].

В 1997 году в черте г. Салехарда в микрорайоне «Мостострой», вблизи улиц Шевченко и Кооперативная, Брусницыной А. Г. найдено средневековое поселение Полярный круг. В 2000 г. автором был заложен рекогносцировочный раскоп площадью 16 кв. м с целью выяснения характера культурного слоя. Тогда же были произведены спасательные раскопки женского погребения конца XIX века на Остяцком кладбище села Обдорска, обследованном в начале века С.И. Руденко [Брусницына, 1999]

В 1997 г. в ходе разведки под руководством А.Г. Брусницыной было обнаружено городище Усть-Васъеган, расположенное на берегу р. Обь около устья р. Васъеган. Памятник датирован эпохой средневековья, представляет собой редкое для региона городище с хорошо выраженными на поверхности оборонительными сооружениями – вал и ров, а также впадинами с обваловкой, оставшимися от жилищ. А.Г. Брусницына отмечает уличную планировку городища, наличие 8 жилищных объектов со сплошной обваловкой. Ею был собран материал, в том числе фрагмент поддона Усть-полуйского типа и несколько фрагментов керамики, орнаментированной крестовым штампом и гребенкой, фрагменты двух тиглей и миниатюрный сосудик [Брусницына, 1999].

С 2013 по 2015 гг. на памятнике проводились раскопки под руководством Чикуновой И.Ю. В результате работ был исследован производственно-жилой комплекс из трех помещений, одно из которых использовалось для хозяйственных работ, чистки рыбы, приготовления пищи, другое – для сна и отдыха, третье – производственное. Об этом свидетельствуют очень близкое расположение помещений, общая обваловка, фрагменты одних и тех же сосудов, обнаруженные во всех постройках. Время бытования городища определено по радиоуглеродному датированию – IX-X вв. [Чикунова, 2017].

На протяжении 1997-2000 гг. отрядом ИПОС СО РАН осуществлялся археологический надзор при строительстве газопровода «Лонгъюган - Салехард - Харп» за памятниками на мысу Корчаги. Неоднократно отмечался факт их разрушения как в результате природных, так и антропогенных факторов. Так к 2000 году полностью уничтоженными оказались поселения Паром 2 и 6, а площадь поселений Корчаги 3, Паром 1 в той или иной степени подверглись разрушению в ходе строительства газопровода [Матвеева, 2001].

В 2005 г. на территории г. Лабытнанги Кочеговым Е.И. было выявлено поселение Лабытнанги 1 расположенное на мысу коренной террасы протоки Вылпосл, территория памятника в значительной степени застроена. Культурный слой сохранился фрагментарно, находки представлены небольшим количеством керамики - от эпохи бронзы до нового времени [Кочегов, 2006]. В 2018 г. тюменским археологом Чикуновой И.Ю. были произведены раскопки поселения, в результате которых были выявлены артефакты эпох бронзы и средневековья [Отчет в разработке].

В том же 2005 году в районе площади Речного вокзала, на пересечении улиц Ленина

и Некрасова обнаружено поселение Салехард 2, датированное эпохами поздней бронзы - раннего железа [Визгалов, 2008].

В 2006 и 2007 гг. сотрудниками Института гуманитарных исследований ТюмГУ проводилось обследование земельных участков испрашиваемых под строительство мостового перехода через р. Обь. Объектов историко-культурного наследия в результате этих работ не зафиксировано [Матвеев, 2006; Костомарова, 2007].

В 2008 г. было обнаружено, а в 2017 г. частично раскопано Тупахиной О.С. поселение Салехард 4, расположенное на правом берегу приустьевой части нижнего течения р. Полуй около Ангальского мыса. При раскопках памятника были обнаружены слои двух периодов обитания памятника: позднего бронзового века и средневековья (зеленогорский этап). В слое эпохи бронзы (атлымский тип) обнаружены остатки котлована жилища, а также грунтовое погребение. В слое эпохи средневековья обнаружены остатки деревянного настила, на котором зафиксировано несколько развалов сосудов, а также следы металлургической плавильной печи с остатками шлаков [Тупахина, 2018].

В 2013 году отрядом ООО «Ямальская археологическая экспедиция» под руководством А.В. Шлюшинского была проведена инвентаризация памятников археологии, расположенных в черте современного г. Салехарда. По результатам работ установлено, что полностью утрачены следующие памятники - Корчаги 1а, 1б, 2, 4, Паром 1, 2, 6, Васьеганский могильник, Полябта 1, остальные объекты находятся в аварийном или удовлетворительном состоянии [Шлюшинский, 2013].

В 2018 году в ходе охранных мероприятий на территории городского сада в исторической части г. Салехард, Кочеговым Е.И. был открыт и частично исследован могильник Салехард 5, датированный исследователем эпохой энеолита – ранней бронзы [Отчет в разработке].

Таким образом, территории, перспективные в плане обнаружения объектов культурного наследия, сопредельные исследуемым площадям, изучены достаточно подробно. Ближайший от испрашиваемого участка по проекту «Школа на 800 мест, г. Салехард, в том числе затраты на проектно-изыскательские работы» объект КН, представлен поселением Полярный круг, расположенным в 1,1 км к северо-западу на краю правобережной террасы р. Полуй (граф. прил. 4).

В результате анализа историко-культурной изученности установлено, что объектов культурного наследия в непосредственной близости от Объекта исследования не выявлено.



### **3. ЛАНДШАФТНО-ТОПОГРАФИЧЕСКАЯ ХАРАКТЕРИСТИКА РАЙОНА ИССЛЕДОВАНИЙ**

По физико-географическому районированию территория, подлежащая воздействию строительных работ по проекту «Школа на 800 мест, г. Салехард, в том числе затраты на проектно-изыскательские работы», общей площадью 2,9835 га, расположена в северо-западной части Западно-Сибирской равнины. По схеме геоморфологического районирования исследуемая территория, относится к Зауральско-Приказахстанской субрегиональной ступени, к Нижнеобскому блоку интенсивно расчлененных высоких полигенетических ступеней и озерно-аллювиальных равнин. [Атлас ЯНАО, 2004].

Район исследования расположен в нижнем течении р. Полуй (правый приток р. Обь) недалеко от места её впадения в р. Обь. Помимо указанных водных объектов гидрографическая сеть рассматриваемого района представлена р. Шайтанка (правый приток р. Полуй) и р. Полябта (правый приток р. Полуй) (граф. прил. 2-4).

Река Обь в пределах района исследования имеет многорукавное русло с множеством протоков, между которыми расположены обвалованные соровые поверхности. В местах впадения притоков сформированы обширные приустьевые расширения. Более плоские, ограниченно дренированные участки высокой террасы заняты лесными сообществами.

Водный режим характеризуется весенне-летним половодьем, летними и осенними паводками. Весеннее половодье начинается не ранее 15-20 мая и продолжается обычно 60-80 дней. На р. Обь в районе г. Салехард лед появляется в конце октября – первых числах ноября. Замерзание сопровождается осенним шугоходом. Средняя продолжительность периода замерзания для р. Обь – около 15 суток. Продолжительность ледостава составляет от 190 до 215 суток. Максимальные значения толщины ледяного покрова в среднем достигают 1 - 1,5 м.

Согласно карте ландшафтного районирования рассматриваемая территория относится к Западно-Сибирской равнинной стране, Обско-Иртышской долинной области, Обской долинной подобласти, Нижнеобской пойменной провинции, Усть-Обскому району. Согласно классификации ландшафтов, участок относится к подклассу возвышенных равнин, лесотундровому типу ландшафтов, а именно: Ангальским высоким пологоувалистым и грядово-холмистым сильно расчлененным песчаным равнинам с елово-лиственничными редколесьями и кустарничково-моховыми тундрами на подзолах иллювиально-железисто-гумусовых и таежных глеево-мерзлотных почвах в сочетании с болотными мерзлотными [Атлас ЯНАО, 2004].

Согласно геоботаническому районированию рассматриваемая территория относится к зоне редколесий, а конкретно: лиственничным, местами с елью, лишайниковым редколесьям с участками кустарничковых тундр [Атлас ЯНАО, 2004].

Почвенный покров представлен тундровыми элювиально-глеевыми почвами и почвами пятен. На основании почвенно-географического районирования экспертируемый участок относится к зоне глееподзолистых и подзолистых иллювиально-гумусовых почв северной тайги в Европейско-Западно-Сибирской таежно-лесной почвенно-биоклиматической области. Зона представлена фацией холодных длительно промерзающих почв, Нижнеобской провинцией болотных мерзлотных почв и подзолов, округом плоско-волнистых песчано-глинистых аллювиальных и древнеаллювиальных равнин [Атлас ЯНАО, 2004].

Территориальной принадлежностью испрашиваемого объекта обусловлены и характерные климатические особенности. Климатическая характеристика принята согласно СНиП по ближайшей метеостанции Салехард. Салехард расположен на границе субарктического и умеренного климатических поясов. Среднегодовая температура воздуха – 5.7°C, а годовая сумма осадков – 450 мм с пиком в августе (69 мм).

Зима очень холодная, ветреная и продолжительная: начинается в середине октября и длится до мая. Средняя температура января -23.2°C, а абсолютный суточный минимум -53.7°C наблюдался в феврале. Сумеречные ночи, когда солнце не опускается ниже 18 градусов, продолжаются с 4 апреля по 9 сентября, 159 суток в году. Полярной ночи в городе нет. Зимой в Салехарде выпадает меньше всего осадков, а самый «сухой» месяц – февраль. Снежный покров может наблюдаться с середины сентября по начало июня, его средняя высота варьируется в пределах 30-50 см (в среднем около 37,5).

Весна короткая и часто продолжается и в период календарного лета. Климатическое лето в Салехарде начинается во второй половине июня и длится до середины августа. В это время температура воздуха в отдельные дни может превышать отметку +30°C (абсолютный максимум для Салехарда +32.9°C). При этом отрицательные температуры воздуха или температуры близкие к 0°C здесь могут наблюдаться в течение всего года.

В течение холодного периода преобладают южные ветра, к лету сменяющиеся северо-восточными.

#### **4. ИСТОРИКО-КУЛЬТУРНАЯ ОЦЕНКА ТЕРРИТОРИИ**

Историко-культурная оценка выполнена на основании анализа территории, испрашиваемой по проекту «Школа на 800 мест, г. Салехард, в том числе затраты на проектно-изыскательские работы», общей площадью 2,9835 га, относительно вероятности нахождения объектов культурного наследия. Особое внимание уделялось ландшафтно-топографическим условиям участка (почвы, растительность, привязка к водоемам и т.п.).

Проектируемый объект – школа на 800 мест, планируется к размещению на земельном участке, расположенным в пределах границ г. Салехард, в правобережье нижнего течения р. Полуй в 5,1 км к юго-востоку от её впадения в р. Обь и в 1,55 км к северу от места впадения р. Шайтанка в р. Полуй. Участок расположен на слабодренированной возвышенности в глубине террасы на удалении 0,65-0,8 км к северо-востоку от русла р. Полуй. Рельеф участка относительно плоский, гипсометрические отметки варьируются в пределах 22-25 м по Балтийской системе высот.

Исторически проектируемый объект располагался на участке террасы, поросшем низкобонитетным хвойным лесом с кустарничково-зеленомошными сообществами в нижнем ярусе на глееподзолистых и подзолистых иллювиально-гумусовых почвах.

В настоящее время на исследуемом участке естественная ландшафтная ситуация претерпела изменения в результате антропогенного воздействия связанного со строительством г. Салехард. Обустройство привело к существенным нарушениям почвенных горизонтов и частичному уничтожению растительного покрова. Хозяйственное освоение по проекту «Школа на 800 мест, г. Салехард, в том числе затраты на проектно-изыскательские работы» будет производиться на площадях, практически полностью преобразованных в ходе обустройства городской инфраструктуры (граф. прил. 5, 6).

В результате анализа источников, литературы, картографических материалов установлено, что рассматриваемая территория, подлежащая воздействию строительных работ в ходе строительства по проекту «Школа на 800 мест, г. Салехард, в том числе затраты на проектно-изыскательские работы», общей площадью 2,9835 га, позволяет определить ее как территорию, не обладающую признаками наличия объектов культурного наследия. Территории, не обладающие признаками наличия объектов культурного наследия, составляют заболоченные водоразделы, участки верховых болот, плохо дренируемые заболоченные участки грив, возвышенностей и террас, а также участки в их глубине, обширные залесенные водораздельные возвышенности, береговые террасы маловодных рек и ручьев. В таких ландшафтно-топографических условиях размещение поселенческих и хозяйственных объектов древнего и современного коренного населения невозможно, либо вероятность их обнаружения ничтожно мала.

Анализ представленных документов не выявил наличия в пределах рассматриваемых земельных участков объектов культурного наследия, включенных в Единый государственный реестр объектов культурного наследия народов РФ, выявленных объектов культурного наследия и объектов обладающих признаками объекта культурного (археологического) наследия. В результате камерального исследования территории всю площадь земельного участка, испрашиваемого под строительство по проекту «Школа на 800 мест, г. Салехард, в том числе затраты на проектно-изыскательские работы», общей площадью 2,9835 га, можно отнести к территории, не обладающей признаками наличия объектов культурного наследия. В связи с этим необходимость проведения полевых натурных работ отсутствует.

## ЗАКЛЮЧЕНИЕ

В процессе работ, на основании анализа исходных материалов, литературных и архивных источников, картматериалов проведена историко-культурная оценка на землях, испрашиваемых по проекту «Школа на 800 мест, г. Салехард, в том числе затраты на проектно-изыскательские работы», общей площадью 2,9835 га.

В результате историко-культурных изысканий установлено, что на земельных участках, подлежащих воздействию хозяйственных работ по проекту «Школа на 800 мест, г. Салехард, в том числе затраты на проектно-изыскательские работы», общей площадью 2,9835 га, объекты культурного наследия, включенные в Единый государственный реестр объектов культурного наследия РФ, выявленные объекты культурного наследия, объекты, обладающие признаками объектов культурного наследия, отсутствуют.

Для испрашиваемой территории проведена историко-культурная оценка территории по степени вероятности выявления на ней объектов культурного наследия. В результате исследования выяснено, что запрашиваемая территория относится к территории, не обладающей признаками наличия объектов культурного наследия.

В ходе проведения строительных работ необходимо выполнять следующие рекомендации по обеспечению сохранности неучтенных объектов культурного наследия, обнаружение которых невозможно при применении современных научных методик и может иметь случайный характер:

- руководствоваться требованиями пункта 4 статьи 36 Федерального закона от 25.06.2002 № 73-ФЗ «Об объектах культурного наследия (памятниках истории и культуры) народов Российской Федерации»: *«В случае обнаружения в ходе проведения изыскательских, проектных, земляных, строительных, мелиоративных, хозяйственных работ, указанных в статье 30 настоящего Федерального закона работ по использованию лесов и иных работ объекта, обладающего признаками объекта культурного наследия, в том числе объекта археологического наследия, заказчик указанных работ, технический заказчик (застройщик) объекта капитального строительства, лицо, проводящее указанные работы, обязаны незамедлительно приостановить указанные работы и в течение 35 трех дней со дня обнаружения такого объекта направить в региональный орган охраны объектов культурного наследия письменное заявление об обнаруженном объекте культурного наследия...».*

Для территории, где будут проводиться работы, наличие объекта, обладающего признаками объекта культурного наследия, определяется нахождением предметов (случайные находки) или остатков сооружений, имеющих признаки историко-культурной ценности - например: обломки керамических сосудов, погребения, целые и фрагментированные

изделия их различных материалов отличные от современных, руины построек и сооружений в плохой сохранности т.д.;

- в случае обнаружения в процессе строительных работ археологических предметов (случайные находки), необходимо руководствоваться требованиями пункта 11 статьи 36 Федерального закона от 25.06.2002 № 73-ФЗ «Об объектах культурного наследия (памятниках истории и культуры) народов Российской Федерации»: *«Археологические предметы, обнаруженные в результате проведения изыскательских, проектных, земляных, строительных, мелиоративных, хозяйственных работ, указанных в статье 30 настоящего Федерального закона работ по использованию лесов и иных работ, подлежат обязательной передаче физическими и (или) юридическими лицами, осуществляющими указанные работы, государству в порядке, установленном федеральным органом охраны объектов культурного наследия».*

За разъяснением дальнейших действий необходимо обратиться в орган исполнительной власти, уполномоченный в области охраны объектов культурного наследия. На территории Ямало-Ненецкого автономного округа органом исполнительной власти, уполномоченный в области охраны объектов культурного наследия, является Служба государственной охраны объектов культурного наследия Ямало-Ненецкого автономного округа – г. Салехард.

## СПИСОК ИСТОЧНИКОВ И ЛИТЕРАТУРЫ:

1. Акт № 71-2018 государственной историко-культурной экспертизы документации, содержащей результаты исследований, в соответствии с которыми определяется наличие или отсутствие объектов, обладающих признаками объекта культурного наследия, на землях, подлежащих воздействию земляных, строительных, мелиоративных, хозяйственных работ, работ по использованию лесов и иных работ по проекту: «Инженерная подготовка и защита территории для строительства мостового перехода через реку Обь в районе г. Салехарда» площадью 125,2394 га. – Омск, 2018
2. Археологическая карта Ямало-Ненецкого автономного округа. Информационный справочник «Наследие». Служба по охране и использованию объектов культурного наследия Ямало-Ненецкого автономного округа. – Салехард, 2011.
3. Атлас Ямало-Ненецкого автономного округа. – Омск, 2004.
4. Брусницына А.Г. Отчет об археологических разведках в Приуральском и Ямальском районах Ямало-Ненецкого автономного округа в 1997 году. - Салехард, 1999.
5. Визгалов Г.П. Отчет о НИР «Комплексные работы по археологическому изучению Обдорского острога». - Нефтеюганск, 2008.
6. Зах В.А. Отчет исследования поселения Паром 1 в 1995 году. - Тюмень, 1995.
7. Зах В.А. Многослойное поселение Паром 1 у Салехарда // Вестник археологии, антропологии и этнографии. Вып. 1. – Тюмень, 1997.
8. История Ямала: в 2-х томах // Под общей редакцией В.В. Алексеева. – Екатеринбург, 2010.
9. Косинская Л.Л., Федорова Н.В. Археологическая карта Ямало-Ненецкого автономного округа. - Екатеринбург, 1994.
10. Костомарова Ю.В. Отчет о научно-исследовательской работе: Проведение натурных археологических изысканий по объекту: строительство мостового перехода через р. Обь в районе гг. Салехард и Лабытнанги. - Тюмень, 2007.
11. Кочегов Е.И. Отчет об археологической разведке в Приуральском районе Ямало-Ненецкого автономного округа (окрестности г. Лабытнанги). - Тюмень. 2006.
12. Кудрич О.С. Отчет «Археологическая разведка в устье р. Полуй в окрестностях г. Салехарда в Приуральском районе ЯНАО в 2008 году» - Салехард, 2009.
13. Лашук Л.П. Историко-этнографические исследования на крайнем севере Сибири // Вестник МГУ, 1965. Сер. IX. № 5.
14. Малоземова О.В. Отчет об исследованиях пос. Зеленая Горка, проведенных летом 1999 года. М..
15. Матвеев А.В. Отчет о научно-исследовательской работе: Проведение натурных ар-

- хеологических изысканий по объекту: строительство мостового перехода через р. Обь в районе гг. Салехард и Лабытнанги. - Тюмень, 2006.
16. Матвеева Н.П. Заключительный отчет по выполнению хоздоговорной темы 3-2000 «Археологический надзор на трассе строительства газопровода-отвода «Лонгъюган-Салехард-Харп» в 2000 году». - Тюмень, 2001.
  17. Матвеева Н.П., Зах В.А., Багашев А.Н. Заключительный отчет по выполнению хоздоговорной темы 3-93 «Археологическое обследование трассы газопровода Лонгъюган - Салехард - Харп в 1995 году». Тюмень, 1995.
  18. Мурашко О.А., Кренке Н.А. Культура аборигенов Обдорского Севера в XIX веке. По археолого-этнографическим коллекциям Музея антропологии МГУ. - М., 2001.
  19. Сомье, Стефано. Лето в Сибири среди остяков, самоедов, зырян, татар, киргизов и башкир. Томск, 2012.
  20. Старков В.Ф. Мезолит и неолит лесного Зауралья. М., 1980.
  21. Руденко С.И. Предметы из остяцкого могильника возле Обдорска // Материалы по этнографии России. СПб., 1914.
  22. Талицкая И. А. Материалы к археологической карте Нижнего и Среднего Приобья // Древняя история Нижнего Приобья. МИА. М.-Л., 1953. Вып. 35.
  23. Тупахина О.С. Отчет о НИР «Археологические раскопки поселения Салехард-4 в устье р. Полуй (приуральский район ЯНАО) в 2017 г. - Салехард, 2018.
  24. Цембалюк С.И. Отчет о НИР: «Спасательные археологические исследования на поселении Корчаги 3 в Приуральском районе ЯНАО Тюменской области в 2014 г.» - Тюмень, 2015.
  25. Чикунова И.Ю. Средневековый керамический комплекс городища Усть-Васъеган (2013-2015) // I Международная конференция «Археология Арктики». Тезисы докладов. 19-22ноября, г. Салехард. - Екатеринбург, 2017. С. 155-158.
  26. Шлюшинский А.В. Отчет о выполнении работ по проведению инвентаризации состояния объектов культурного наследия г. Салехард. - Салехард, 2013.



## СПИСОК ТЕКСТОВЫХ ПРИЛОЖЕНИЙ:

Текстовое приложение 1	Письмо-запрос ООО «ЦентрГрадПроект» на проведение государственной историко-культурной экспертизы исх. №1299-и/18 от 04.12.2018	- 2 листа
Текстовое приложение 2	Градостроительный план земельного участка	- 4 листа

## ТЕКСТОВЫЕ ПРИЛОЖЕНИЯ

**«ЦентрГрадПроект»**Общество с ограниченной  
ответственностью

440026 г. Пенза, ул. М. Крылова, 13

Тел/факс: 8(8412) 45-27-09, 45-27-11

e-mail: [info@cgproekt.ru](mailto:info@cgproekt.ru)<http://cgproekt.ru>

ИНН 5834054683

КПП 583701001

Филиал «Нижегородский» АО

«Альфа-Банк»

р/с 40702810729170000578

к/с 30101810200000000824

БИК 042202824

ИНН7728168971

"04" декабря 2018 г. исх. № 1299-ч/18  
на исх. № \_\_\_ от "\_\_\_" \_\_\_\_\_ 2018 г.

Директору  
ООО "Юганская археологическая экспедиция"  
Ламбиной Я.А.

Российская Федерация, 628305, Ханты-  
Мансийский Автономный округ - Югра, город  
Нефтеюганск, населенный пункт  
Промышленная зона Пионерная, Набережная  
улица, строение 16, офис 304

+7(922)6514032

[nv-chistory@yandex.ru](mailto:nv-chistory@yandex.ru)[lambinaya@yandex.ru](mailto:lambinaya@yandex.ru)

Уважаемая Ярослава Александровна!

В рамках выполнения контракта №14/09/2017-ПИР на выполнение проектно-изыскательских работ по объекту «Школа на 800 мест, г. Салехард, в том числе затраты на проектно-изыскательские работы» прошу Вас выполнить работы по проведению историко-культурной экспертизы земельного участка.

Полное наименование юридического (физического) лица (официальное сокращенное наименование)	Общество с ограниченной ответственностью «ЦентрГрадПроект» (ООО «ЦентрГрадПроект»)
Фактический и юридический адрес/адрес постоянной регистрации	440026 г. Пенза, ул. Маршала Крылова, 13
Наименование объекта/проекта, общая площадь	«Школа на 800 мест, г. Салехард, в том числе затраты на проектно-изыскательские работы»  Площадь земельного участка – 2,9835 га
Местоположение (район, лицензионный участок/месторождение, категория земельного участка)	ЯНАО, г. Салехард, микрорайон Богдана Кнунянца  Кадастровый номер земельного участка - 89:08:020201:739
Географические координаты объекта строительства (система координат WGS84/MCK86)	Согласно приложения

ФИО, контактный телефон, адрес электронной почты заявителя	Главный инженер проекта Коротков Илья Викторович тел. 8(8412) 45-27-09, 45-27-11 моб. +7-960-325-60-99 E-mail: <a href="mailto:korotkov@cgproekt.ru">korotkov@cgproekt.ru</a>
--	---

Приложения:

1. Градостроительный план земельного участка № RU89306000-1806
2. Схема планировочной организации земельного участка (Mapinfo).

С уважением,  
Зам. генерального директора



Э.Ю. Акkuratнова

Исп.  
ГИП Коротков И.В.  
Тел.: 8(8412) 45-27-11



## Градостроительный план земельного участка

[illegible]

Градостроительный план земельного участка подготовлен на основании

заявления ГКУ «Дирекция капитального строительства и инвестиций  
Ямало-Ненецкого автономного округа» вх. № 12.01-13/623 от 26.04.2017г.

(реквизиты решения уполномоченного федерального органа исполнительной власти, или органа исполнительной власти субъекта Российской Федерации, или органа местного самоуправления о подготовке документации по планировке территории, либо реквизиты обращения и ф.и.о. заявителя – физического лица, либо реквизиты обращения и наименование заявителя – юридического лица о выдаче градостроительного плана земельного участка)

Местонахождение земельного участка Ямало-Ненецкий автономный округ  
(субъект Российской Федерации)

городской округ город Салехард

(муниципальный район или городской округ)

(поселение)

Кадастровый номер земельного участка 89:08:020201:739

(заполняется при наличии кадастрового номера)

Описание местоположения границ земельного участка

*Земельный участок расположен в микрорайоне Богдана Кнунянца*

Площадь земельного участка 2,9835 га

Описание местоположения проектируемого объекта на земельном участке

Проектируемый объект разместить в границах места допустимого размещения объекта капитального строительства, указанного на чертеже градостроительного плана земельного участка

План подготовлен Захаровой А.И. – заместителем начальника департамента строительства, архитектуры и земельных отношений Администрации города

(ф.и.о., должность уполномоченного лица, наименование органа или организации)

М.П. 10.05.2017г.  
(дата)

(подпись)

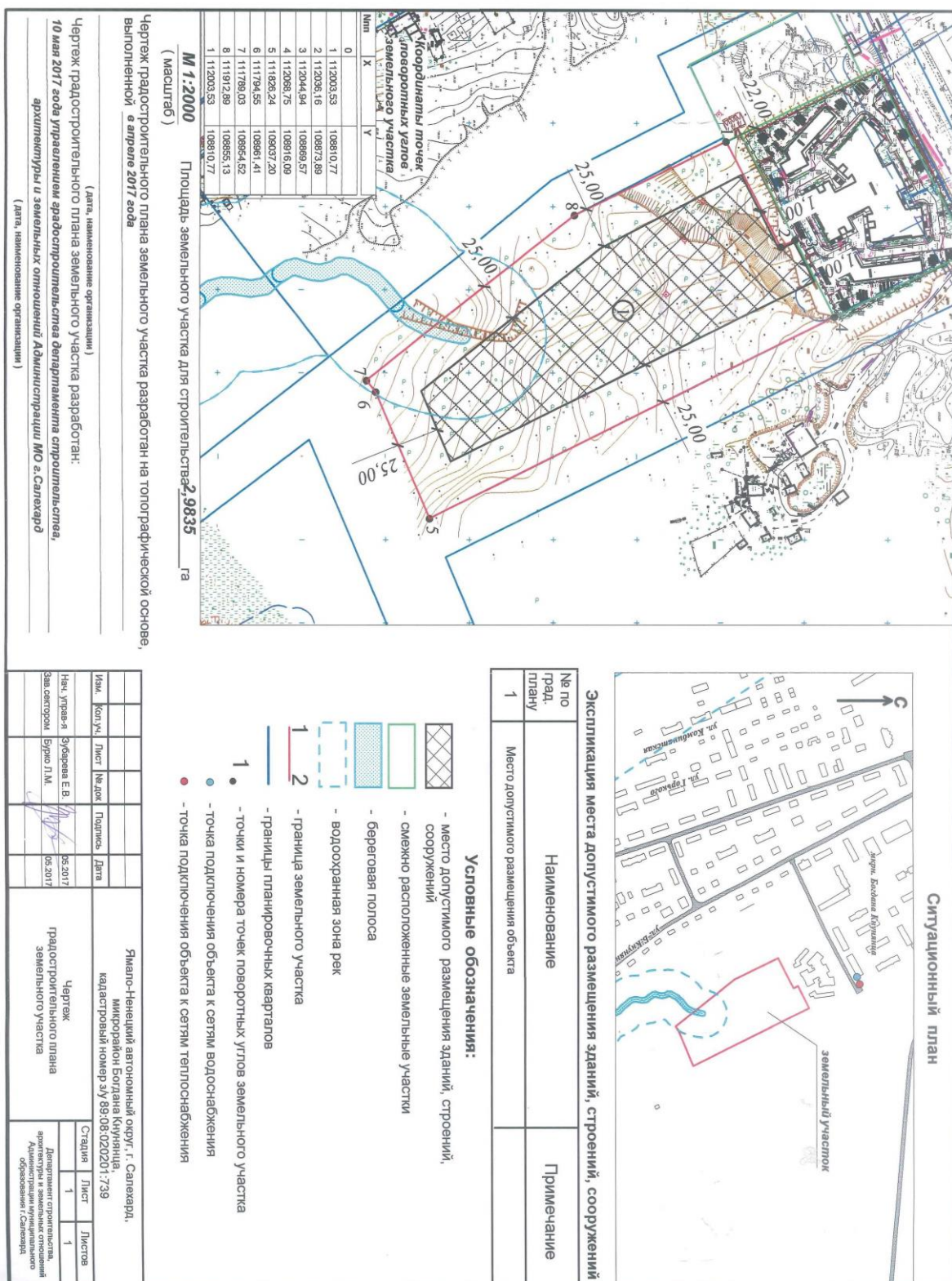
А.И. Захарова  
(расшифровка подписи)

Представлен

(наименование уполномоченного федерального органа исполнительной власти, или органа исполнительной власти субъекта Российской Федерации, или органа местного самоуправления)

(дата)





2. Информация о градостроительном регламенте либо требованиях к назначению, параметрам и размещению объекта капитального строительства:

Градостроительный регламент земельного участка установлен в составе правил землепользования и застройки, утвержденных представительным органом местного самоуправления Решение Городской думы «Об утверждении Правил землепользования и застройки муниципального образования город Салехард» от 30 октября 2015 года № 82

(наименование представительного органа местного самоуправления, реквизиты акта об утверждении правил землепользования и застройки, информация обо всех предусмотренных градостроительным регламентом видах разрешенного использования земельного участка (за исключением случаев предоставления земельного участка для государственных и муниципальных нужд))

2.1. Информация о видах разрешенного использования земельного участка: основные виды разрешенного использования

Малоэтажная жилая застройка. Индивидуальное жилищное строительство.

Блокированная жилая застройка. Образование и просвещение.

условно разрешенные виды использования земельного участка:

Социальное обслуживание. Бытовое обслуживание.

Здравоохранение. Культурное развитие. Общественное управление.

Деловое управление. Магазины. Общественное питание. Гостиничное обслуживание.

Спорт.

вспомогательные виды использования земельного участка:

Объекты хранения индивидуального автомобильного транспорта.

Объекты инженерно-технического обеспечения жилой застройки. Объекты хозяйственного назначения. Общее пользование территории.

2.2. Требования к назначению, параметрам и размещению объекта капитального строительства на указанном земельном участке. Назначение объекта капитального строительства

Назначение объекта капитального строительства  
№ 1, Школа на 800 мест  
(согласно чертежу градостроительного плана) (назначение объекта капитального строительства)

2.2.1. Предельные (минимальные и (или) максимальные) размеры земельного участка и предельные параметры разрешенного строительства, реконструкции объекта капитального строительства, включая площадь

Кадастровый номер земельного участка	Длина (м)	Ширина (м)	Зоны с особыми условиями использования территорий	Зоны действия публичных сервитутов (кв.м)	Площадь земельного участка (кв.м)	Номер объекта кап. стр-ва согласно чертежу град.плана земельного участка	Размер (м)		Площадь застройки и земельного участка (кв.м)
							макс.	мин.	
1	2	3	4	5	6	7	8		9
89:08:020201:739	271,1	123,0	1)береговая полоса, 2)водоохранная зона рек	-	29835	1	-	-	-

2.2.2. Предельное количество этажей до 3 или предельная высота зданий, строений, сооружений - м.

2.2.3. Максимальный процент застройки в границах земельного участка не устанавливается.

2.2.4. Иные показатели: не установлены



### 2.3. Требования к назначению, параметрам и размещению объекта капитального строительства на указанном земельном участке

Назначение объекта капитального строительства

№ \_\_\_\_\_, \_\_\_\_\_  
(согласно чертежу градостроительного плана) (назначение объекта капитального строительства)

#### Предельные (минимальные и (или) максимальные) размеры земельных участков:

Номер участка согласно чертежу градостроительного плана	Длина (м)	Ширина (м)	Площадь (кв.м)	Зоны с особыми условиями использования территории (кв.м)	Зоны действия публичных сервитутов (кв.м)
1	2	3	4	5	6
-	-	-	-	-	-

### 3. Информация о расположенных в границах земельного участка объектах капитального строительства и объектах культурного наследия:

#### 3.1. Объекты капитального строительства

№ \_\_\_\_\_, \_\_\_\_\_  
(согласно чертежу градостроительного плана) (назначение объекта капитального строительства)

инвентаризационный или кадастровый номер \_\_\_\_\_,  
технический паспорт или кадастровый паспорт объекта подготовлен \_\_\_\_\_  
( дата)

\_\_\_\_\_ ( наименование организации (органа) государственного кадастрового учета объектов недвижимости или государственного технического учета и технической инвентаризации объектов капитального строительства)

#### 3.2. Объекты, включенные в единый государственный реестр объектов культурного наследия (памятников истории и культуры) народов Российской Федерации

№ \_\_\_\_\_, \_\_\_\_\_  
(согласно чертежу градостроительного плана) (назначение объекта культурного наследия)

\_\_\_\_\_ ( наименование органа государственной власти, принявшего решение о включении выявленного объекта культурного наследия в реестр, реквизиты этого решения)

Регистрационный номер в реестре \_\_\_\_\_  
( дата)

#### 4. Информация о разделении земельного участка:

**отсутствует**

(наименование и реквизиты документа, определяющего возможность или невозможность разделения)

#### 5. Информация о технических условиях подключения (технологического присоединения) объектов капитального строительства к сетям инженерно-технического обеспечения

**существует возможность подключения объектов капитального строительства к сетям: теплоснабжения № 4092/Т от 18.04.2017г. (прилагается), водоснабжения № 4093/В от 18.04.2017г., (прилагается), водоотведения № 4094/К от 18.04.2017г.(прилагается) и электроснабжения**

(наименование организации, выдавшей технические условия, реквизиты документа, содержащего в соответствии с частью 7 статьи 48 Градостроительного кодекса Российской Федерации информацию о технических условиях подключения (технологического присоединения) объектов капитального строительства к сетям инженерно-технического обеспечения)

#### 6. Информация о наличии границ зоны планируемого размещения объектов капитального строительства для государственных или муниципальных нужд (при наличии)

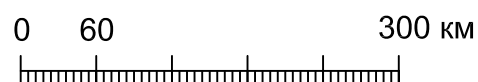
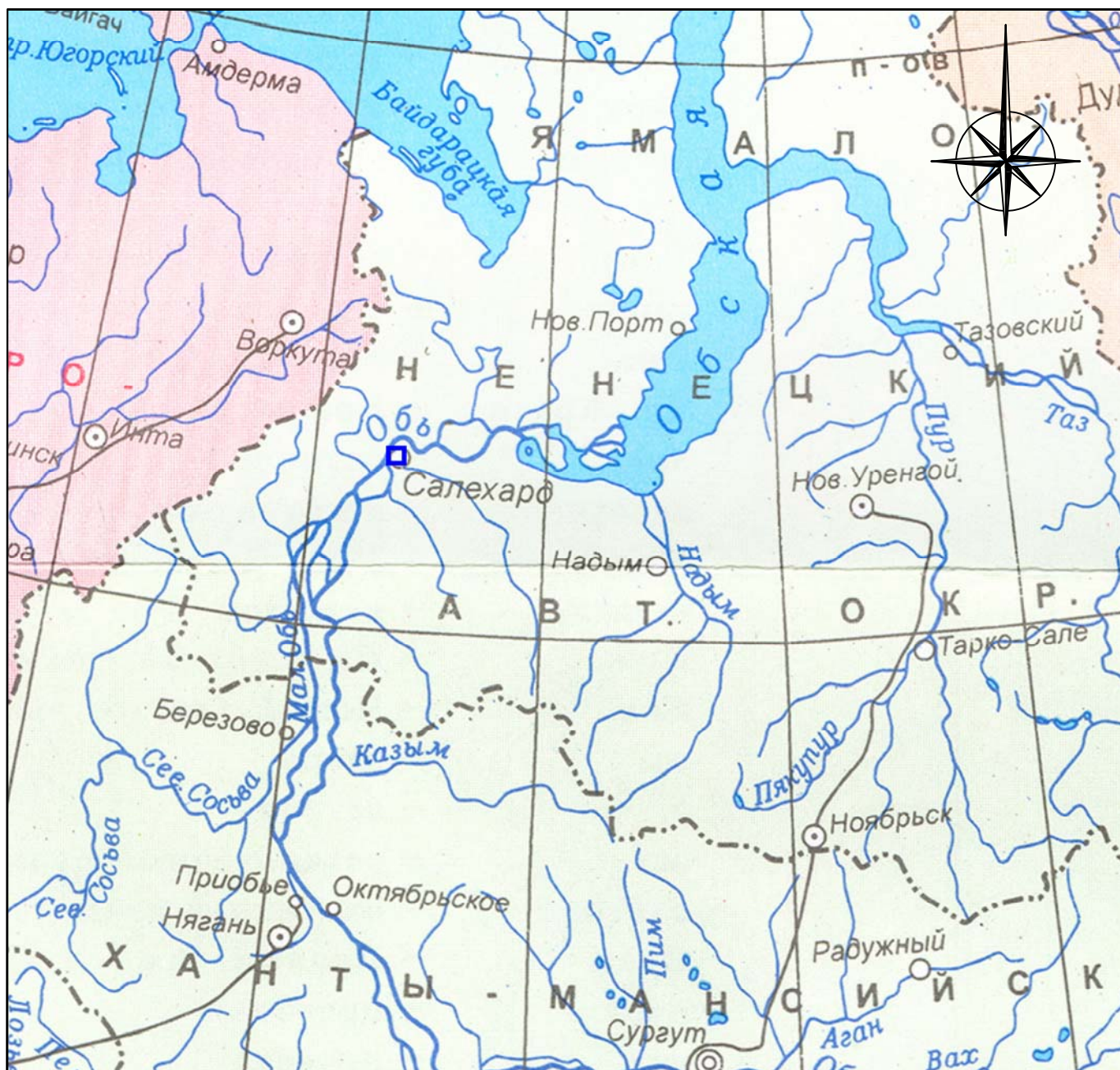
**отсутствует**



## Список графических приложений:

Графическое приложение 1	Обзорная схема района работ. М 1:6 000 000
Графическое приложение 2	Обзорная схема района работ. М 1:600 000
Графическое приложение 3	Обзорная схема района работ. М 1:300 000
Графическое приложение 4	Обзорная схема района работ. М 1:100 000
Графическое приложение 5	Обзорная схема района работ. Космоснимок. М 1:30 000
Графическое приложение 6	Обзорная схема района работ. Космоснимок. М 1:5 000

## ГРАФИЧЕСКИЕ ПРИЛОЖЕНИЯ



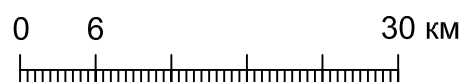
## УСЛОВНЫЕ ОБОЗНАЧЕНИЯ



Район расположения земельных участков, испрашиваемых под строительство по проекту «Школа на 800 мест, г. Салехард, в том числе затраты на проектно-изыскательские работы»

Технический отчет «Историко-культурная оценка территории, испрашиваемой по проекту: «Школа на 800 мест, г. Салехард, в том числе затраты на проектно-изыскательские работы»	Граф. прил. 1	
	Лист	1
	Листов	1
Обзорная схема района работ		М 1:6 000 000





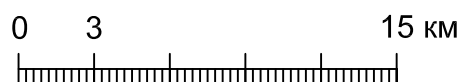
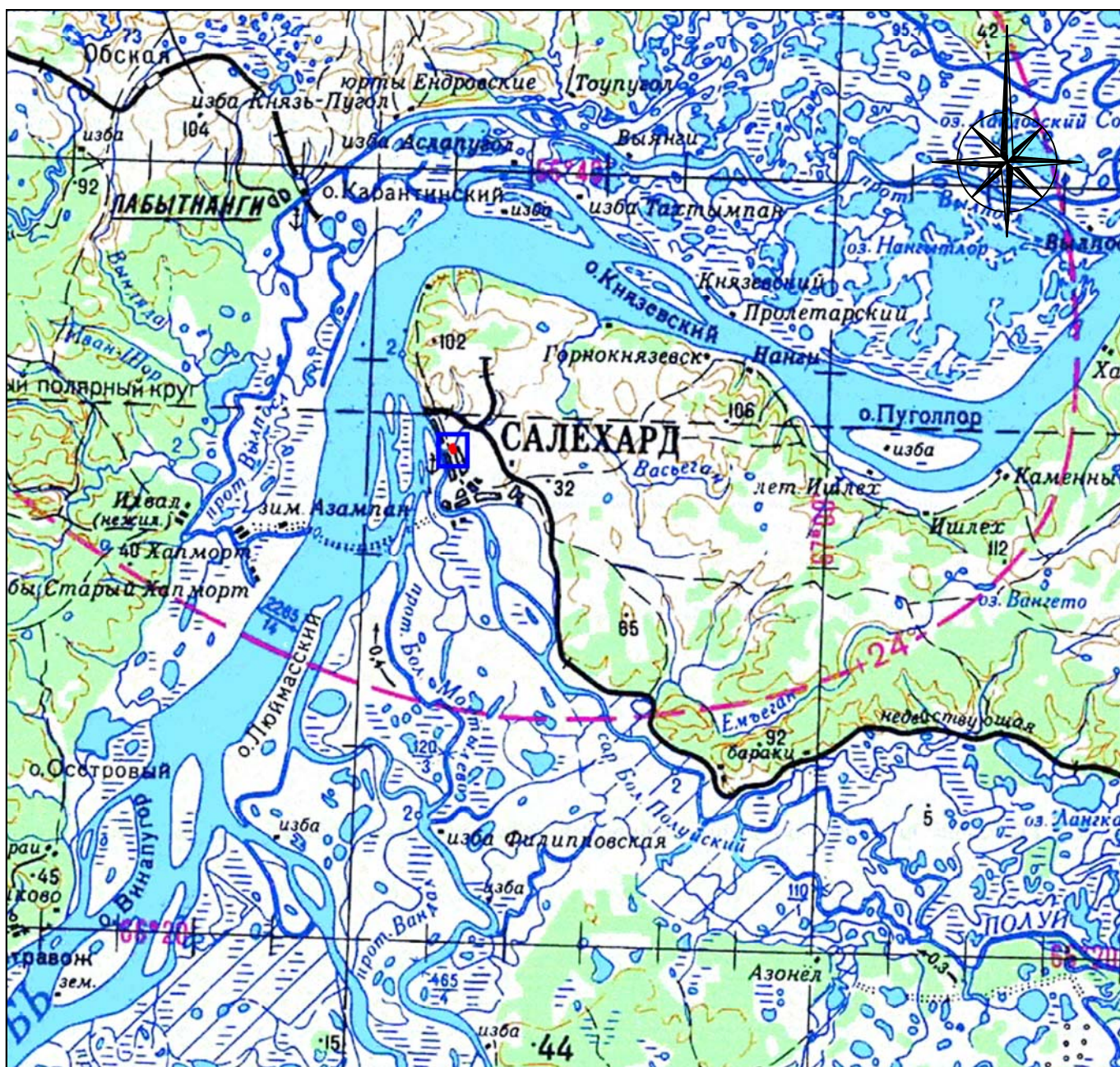
## УСЛОВНЫЕ ОБОЗНАЧЕНИЯ



Район расположения земельных участков, испрашиваемых под строительство по проекту «Школа на 800 мест, г. Салехард, в том числе затраты на проектно-изыскательские работы»

Технический отчет «Историко-культурная оценка территории, испрашиваемой по проекту: «Школа на 800 мест, г. Салехард, в том числе затраты на проектно-изыскательские работы»	Граф. прил. 2	
	Лист	1
	Листов	1
Обзорная схема района работ		М 1:600 000





## УСЛОВНЫЕ ОБОЗНАЧЕНИЯ



Район расположения земельных участков, испрашиваемых под строительство по проекту «Школа на 800 мест, г. Салехард, в том числе затраты на проектно-изыскательские работы»

Технический отчет «Историко-культурная оценка территории, испрашиваемой по проекту: «Школа на 800 мест, г. Салехард, в том числе затраты на проектно-изыскательские работы»

Граф. прил. 3

Лист	1
Листов	1

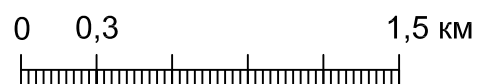
Обзорная схема района работ

М 1:300 000









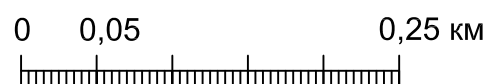
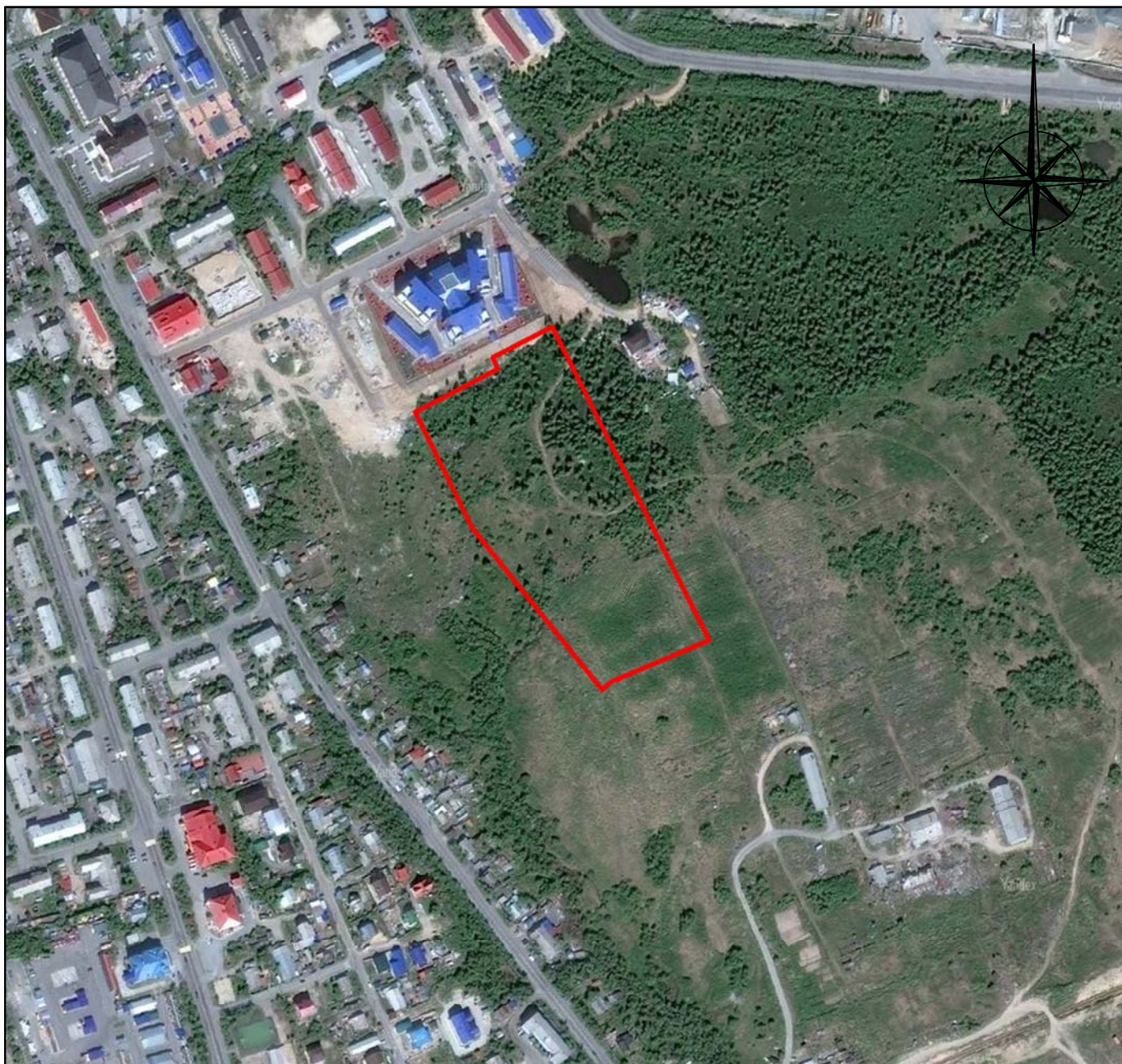
## УСЛОВНЫЕ ОБОЗНАЧЕНИЯ



Район расположения земельных участков, испрашиваемых под строительство по проекту «Школа на 800 мест, г. Салехард, в том числе затраты на проектно-изыскательские работы»

Технический отчет «Историко-культурная оценка территории, испрашиваемой по проекту: «Школа на 800 мест, г. Салехард, в том числе затраты на проектно-изыскательские работы»	Граф. прил. 5	
	Лист	1
	Листов	1
Обзорная схема района работ. Космоснимок		М 1:30 000





## УСЛОВНЫЕ ОБОЗНАЧЕНИЯ



Район расположения земельных участков, испрашиваемых под строительство по проекту «Школа на 800 мест, г. Салехард, в том числе затраты на проектно-изыскательские работы»

Технический отчет «Историко-культурная оценка территории, испрашиваемой по проекту: «Школа на 800 мест, г. Салехард, в том числе затраты на проектно-изыскательские работы»	Граф. прил. 6	
	Лист	1
	Листов	1
Обзорная схема района работ. Космоснимок		М 1:5 000