

Акт № 17-ЦЕМСИ/2018
государственной историко-культурной экспертизы
документации, содержащей результаты исследований, в соответствии с которыми
определяется наличие или отсутствие объектов, обладающих признаками объекта
культурного наследия, на земельных участках, подлежащих воздействию земляных,
строительных, мелиоративных, хозяйственных работ по проекту:
«Строительство комплекса по добыче, подготовке, сжижению газа, отгрузке СПГ и
газового конденсата Южно-Тамбейского ГКМ. Устройство оленьего перехода на
ПК 320+50 – ПК 321+50 автодороги к кусту скважин № 39».
Общая площадь – 0,1631га.

Настоящий акт государственной историко-культурной экспертизы (далее-экспертиза) составлен в соответствии с Федеральным законом №73-ФЗ от 25.06.2002 г. «Об объектах культурного наследия (памятниках истории и культуры) народов Российской Федерации»; «Положением о государственной историко-культурной экспертизе, утвержденным Постановлением Правительства Российской Федерации от 15.07.2009 г. №569.

Дата начала проведения экспертизы: 20 декабря 2018 г.

Дата окончания экспертизы: 24 декабря 2018 г.

Место проведения экспертизы: город Тюмень

Заказчик экспертизы: ООО «Центр кадастровых технологий», г. Тюмень, ул. Харьковская д.8/1. ИНН 7202191858

Сведения об эксперте:

Фамилия, имя, отчество	Цембалюк Светлана Ивановна
Образование	высшее
Специальность	историк
Ученая степень (звание)	кандидат исторических наук
Стаж работы	15 лет
Место работы и должность	ТюмНЦ СО РАН, старший научный сотрудник
Реквизиты аттестации	Приказ Минкультуры РФ № 1627 от 17.09.2018 г. «Об утверждении статуса аттестованного эксперта по проведению государственной историко-культурной экспертизы»
Министерства культуры РФ	
Объекты экспертизы, на которые был аттестован эксперт	-выявленные объекты культурного наследия в целях обоснования целесообразности включения данных объектов в реестр; - земли, подлежащие воздействию земляных, строительных, мелиоративных,

Эксперт Цембалюк Светлана Ивановна
Файл подписан цифровой электронной подписью

хозяйственных работ, предусмотренных статьей 25 Лесного кодекса Российской Федерации работ по использованию лесов (за исключением работ, указанных в пунктах 3, 4 и 7 части 1 статьи 25 Лесного кодекса Российской Федерации) и иных работ, в случае, если указанные земли расположены в границах территорий, утверждённых в соответствии с пунктом 34.2 пункта 1 статьи 9 настоящего Федерального закона;

- документы, обосновывающие включение объектов культурного наследия в реестр;
- документы, обосновывающие исключение объектов культурного наследия из реестра;
- документация, за исключением научных отчетов о выполненных археологических полевых работах, содержащая результаты исследований, в соответствии с которыми определяется наличие или отсутствие объектов, обладающих признаками объекта культурного наследия, на земельных участках, подлежащих воздействию земляных, строительных, мелиоративных, хозяйственных работ, работ по использованию лесов и иных работ;
- документация или разделы документации, обосновывающие меры по обеспечению сохранности объекта культурного наследия, включенного в реестр, выявленного объекта культурного наследия либо объекта, обладающего признаками объекта культурного наследия, при проведении земляных, мелиоративных, хозяйственных работ, указанных в настоящей статье работ по использованию лесов и иных работ в границах территории объекта культурного наследия либо на земельном участке, непосредственно связанном с земельным участком в границах территории объекта культурного наследия.

1. Ответственность эксперта

Эксперт несёт ответственность за несоблюдение принципов проведения историко-культурной экспертизы, установленных ст. 29 «Принципы проведения историко-культурной экспертизы» Федерального закона № 73-ФЗ от 25.06.2002 «Об объектах культурного наследия (памятников истории и культуры) народов Российской Федерации» согласно действующему законодательству РФ (ст. 307 Уголовного Кодекса РФ) и отвечает за достоверность и обоснованность сведений и выводов, изложенных в настоящем заключении экспертизы.

2. Цели и объекты экспертизы

Цель экспертизы: определение наличия или отсутствия объектов культурного наследия, включенных в реестр, выявленных объектов культурного наследия либо объектов, обладающих признаками объекта культурного наследия, на земельном участке, подлежащем воздействию земляных, строительных, мелиоративных, хозяйственных работ, работ по использованию лесов (за исключением работ, указанных в пунктах 3, 4 и 7 части 1 статьи 25 Лесного кодекса Российской Федерации) и иных работ по проекту: «Строительство комплекса по добыче, подготовке, сжижению газа, отгрузке СПГ и газового конденсата Южно-Тамбейского ГКМ. Устройство оленьего перехода на ПК 320+50 – ПК 321+50 автодороги к кусту скважин № 39».

Объект экспертизы: документация, содержащая результаты исследований, в соответствии с которыми определяется наличие или отсутствие объектов, обладающих признаками объекта культурного наследия, на земельном участке, подлежащем воздействию земляных, строительных, мелиоративных, хозяйственных работ, работ по использованию лесов (за исключением работ, указанных в пунктах 3, 4 и 7 части 1 статьи 25 Лесного кодекса Российской Федерации) и иных работ по проекту: «Строительство комплекса по добыче, подготовке, сжижению газа, отгрузке СПГ и газового конденсата Южно-Тамбейского ГКМ. Устройство оленьего перехода на ПК 320+50 – ПК 321+50 автодороги к кусту скважин № 39».

Местоположение объекта экспертизы, указанного в документации: Ямалский район, ЯНАО, в 9 км к ЮЗ от д. Тамбей.

Общая площадь отводимых земельных участков: 0,1631 га.

3. Перечень документов, представленных заказчиком:

1. Отчет: «Историко-культурные исследования по проекту: «Строительство комплекса по добыче, подготовке, сжижению газа, отгрузке СПГ и газового конденсата Южно-Тамбейского ГКМ. Устройство оленьего перехода на ПК320+50 – ПК 321+50 автодороги к кусту скважин № 39». Общая площадь – 0,1631 га. (камеральный этап). Тюмень, 2018.

2. Границы отводов земельного участка в формате программы MapInfo.

3. План земельного участка на кадастровом плане территории.

Эксперт Цембалюк Светлана Ивановна

Файл подписан цифровой электронной подписью

4. Сведения об обстоятельствах, повлиявших на процесс проведения и результаты экспертизы

Обстоятельства, повлиявшие на процесс проведения и результаты экспертизы, отсутствуют.

5. Сведения о проведенных исследованиях с указанием примененных методов, объема и характера выполненных работ и их результатов

При подготовке настоящего заключения изучена и проанализирована в полном объеме документация, представленная заказчиком. Методика исследования, обусловленная объектом и целью экспертизы, основана на сравнительно-историческом и ландшафтно-топографическом анализе закономерностей и особенностей в расположении объектов культурного наследия, известных на сопредельной территории. Для экспертизы привлечены литературные данные и иные источники, дополняющие информацию о земельном участке с точки зрения обнаружения объектов культурного наследия и объектов, обладающих признаками объектов культурного наследия. Особое внимание уделялось картографическим материалам, космоснимкам земной поверхности участков землеотвода, материалам полевых и историко-архивных исследований прошлых лет. Имеющийся и привлеченный материал достаточен для подготовки заключения государственной историко-культурной экспертизы.

6. Факты и сведения, выявленные и установленные в результате проведенных исследований

В представленном отчете, состоящем из 31 страницы с 2 текстовыми приложениями и 5 графическими приложениями, даны результаты историко-культурных изысканий территории, испрашиваемой под проведение работ по проекту: «Строительство комплекса по добыче, подготовке, сжижению газа, отгрузке СПГ и газового конденсата Южно-Тамбейского ГКМ. Устройство оленьего перехода на ПК320+50 – ПК 321+50 автодороги к кусту скважин № 39». К отчёту прилагаются обзорные карты-схемы и схемы масштабов 1:1 000 000, 1:100 000 и 1:25 000 иллюстрирующие топографические особенности объектов культурного наследия и территорий, относящихся к перспективным и неперспективным зонам в исследуемой местности.

Анализ сведений о расположении выявленных объектов культурного наследия позволил авторам сделать вывод о типичных местах обнаружения археологических объектов – поселенческих комплексов, в наиболее изученных участках полуострова Ямал. Так авторы отчета отмечают, что в глубине полуострова поселения, стоянки и др. объекты расположены на коренных террасах крупных рек (на р. Юрибей (Юрибей 1-6)) и их притоков (р. Тиртя-яха (стоянка Тиртя-Яха 1)) или на берегах проточных рыбных озер (оз. Ярте (Ярте 1-7), на оз. Юдейнто (стоянки Ярра-то 1-2, 4-8), на оз. Ной-то (стоянка Ярра-то 3), на оз. Яррато (поселения Ярра-то 9, 11 и стоянки Ярра-то 10, 48) и т.д. Объекты приурочены к хорошо дренированным обдуваемым участкам террас и мысов. Объекты на морском побережье также находятся на коренной террасе в основном в местах впадения ручьев или рек (поселение Хаэн-Сале, культовое место Сядай-яха 1 и стоянки Сядай-яха 2-4, стоянка Мыс Каменный, стоянка Хебидя-то, жертвенное место Харде-седе, местонахождения Пясядэйяха 1, 2, стоянка Хардеяха 1 и др.).

Установлено, что в административном отношении экспертируемый участок расположен на территории Ямальского района Ямало-Ненецкого автономного округа.

Эксперт Цембалюк Светлана Ивановна

Файл подписан цифровой электронной подписью

Участок, отводимый под строительство объектов на территории Южно-Тамбейского месторождения относится к бассейну Обской губы.

Отводимая под строительство промышленного объекта территория расположена в 6 км к западу от Обской губы на водораздельной территории рек Хальмерьяха и Яротосё. Местность слабодренированная, заболоченная и достаточно сильно обводнена.

Исходя из ландшафтно-топографической характеристики, данные территории авторы отнесли к неперспективной зоне.

Авторы отчета в качестве критериев выделения зон используют совокупность следующих параметров, выявленных в результате анализа расположения обнаруженных ранее объектов археологического наследия:

- приподнятая над окружающим рельефом, хорошо дренируемая площадка. В первую очередь это края высоких террас рек, озер и стариц, а также мысовидные участки берега Обской губы, особенно вблизи устьев крупных рек.

- гривы и останцы, окруженные водоемами.

- дренированные территории водоразделов, заметно приподнятые над заболоченными междуречьями, условно могли служить местом стоянок, но только при наличии вблизи источника питьевой воды; слабо дренированные и заболоченные – не пригодны для поселений и могли использоваться только как полигоны для сбора дикоросов

К неперспективной зоне, по мнению авторов, относятся участки, которые по ландшафтно-топографическим условиям не удовлетворяют требованиям для размещения на них долговременных поселенческих комплексов, хозяйственных, культовых и жилых объектов, а также временных поселений, на которых не требуется постоянного присутствия человека. К неперспективным участкам ими отнесены также участки, на которых выявление объектов, обладающих признаками объекта культурного наследия, на сегодняшний день технически невозможно.

Авторы отчёта констатируют, что в пределах экспертируемого участка объекты культурного наследия, включённые в Единый государственный реестр объектов культурного наследия РФ, выявленные объекты культурного наследия, объекты, обладающие признаками объектов культурного наследия, в том числе объекты археологического наследия, охранные и защитные зоны объектов культурного наследия отсутствуют. В связи с этим необходимость проведения полевых натурных работ также отсутствует.

7. Перечень документов и материалов, собранных и полученных при проведении экспертизы, а также использованной для нее специальной и справочной литературы:

1. Федеральный закон от 25.06.2002 № 73-ФЗ «Об объектах культурного наследия (памятниках истории и культуры) народов Российской Федерации»;
2. Постановление Правительства РФ от 15.07.2009 № 569 «Об утверждении Положения о государственной историко-культурной экспертизе»;
3. Постановление Правительства РФ от 12.09.2015 № 972 «Об утверждении Положения о зонах охраны объектов культурного наследия (памятников истории и культуры) народов Российской Федерации»;
4. Приказ Министерства культуры РФ от 02.07.2015 № 1905 «Об утверждении порядка проведения работ по выявлению объектов, обладающих признаками объекта

Эксперт Цембалюк Светлана Ивановна

Файл подписан цифровой электронной подписью

культурного наследия, и государственному учёту объектов, обладающих признаками объекта культурного наследия»;

5. Закон Ямало-Ненецкого автономного округа от 26 мая 2015 № 52-ЗАО «Об объектах культурного наследия (памятниках истории и культуры) народов Российской Федерации, расположенных на территории Ямало-Ненецкого автономного округа»;

6. «Положение о порядке проведения археологических полевых работ и составления научной отчётной документации». Утверждено постановлением Бюро историко-филологических наук Российской академии наук от 20.06.2018 г. № 32.

7. Отчет: «Историко-культурные исследования по проекту: «Строительство комплекса по добыче, подготовке, сжижению газа, отгрузке СПГ и газового конденсата Южно-Тамбейского ГКМ. Устройство оленьего перехода на ПК320+50 – ПК 321+50 автодороги к кусту скважин № 39». Общая площадь – 0,1631 га. (камеральный этап). Тюмень, 2018.

8. Обоснования выводов экспертизы

Изученная документация и привлеченные источники содержат полноценные сведения об испрашиваемом земельном участке и исчерпывающую информацию, соответствующую требованиям Федерального закона от 25.06.2002 г. № 73-ФЗ «Об объектах культурного наследия (памятниках истории и культуры) народов Российской Федерации», необходимую для принятия решения о возможности проведения земляных, строительных, мелиоративных, хозяйственных работ, работ по использованию лесов (за исключением работ, указанных в пунктах 3, 4 и 7 части 1 статьи 25 Лесного кодекса Российской Федерации) и иных работ.

Установлено, что территория, испрашиваемая по проекту: «Строительство комплекса по добыче, подготовке, сжижению газа, отгрузке СПГ и газового конденсата Южно-Тамбейского ГКМ. Устройство оленьего перехода на ПК 320+50 – ПК 321+50 автодороги к кусту скважин № 39» находится в неперспективной зоне для обнаружения объектов культурного наследия. Таким образом, необходимость проведения полевых археологических работ на участке отсутствует.

9. Вывод экспертизы

На основании рассмотренных документов, привлеченных литературных данных и иных источников, эксперт пришёл к следующим выводам: на земельном участке по проекту: «Строительство комплекса по добыче, подготовке, сжижению газа, отгрузке СПГ и газового конденсата Южно-Тамбейского ГКМ. Устройство оленьего перехода на ПК 320+50 – ПК 321+50 автодороги к кусту скважин № 39», объекты культурного наследия, включённые в Единый государственный реестр объектов культурного наследия РФ, выявленные объекты культурного наследия, объекты, обладающие признаками объектов культурного наследия, в том числе объекты археологического наследия, охранные и защитные зоны объектов культурного наследия отсутствуют.

Эксперт считает возможным (**положительное заключение**) проведение земляных, строительных, мелиоративных, хозяйственных работ, работ по использованию лесов и иных работ на земельном участке по проекту «Строительство комплекса по добыче, подготовке, сжижению газа, отгрузке СПГ и газового конденсата Южно-Тамбейского ГКМ. Устройство оленьего перехода на ПК 320+50 – ПК 321+50 автодороги к кусту скважин № 39» общей

*Эксперт Цембалюк Светлана Ивановна
Файл подписан цифровой электронной подписью*

площадью 0, 1631 га без ограничений, связанных с осуществлением мероприятий по сохранению объектов культурного наследия.

В соответствии с пунктом 4 и 11 статьи 36 Федерального закона от 25.06.2002 N 73-ФЗ, в случае обнаружения в ходе проведения изыскательских, проектных, земляных, строительных, мелиоративных, хозяйственных работ, работ, предусмотренных статьей 25 Лесного кодекса Российской Федерации работ по использованию лесов (за исключением работ, указанных в пунктах 3, 4 и 7 части 1 статьи 25 Лесного кодекса Российской Федерации) и иных работ объекта, обладающего признаками объекта культурного наследия, в том числе объекта археологического наследия, заказчик указанных работ, технический заказчик (застройщик) объекта капитального строительства, лицо, проводящее указанные работы, обязаны незамедлительно приостановить указанные работы и в течение трех дней со дня обнаружения такого объекта направить в региональный орган охраны объектов культурного наследия письменное заявление об обнаруженном объекте.

Археологические предметы, обнаруженные в результате проведения изыскательских, проектных, земляных, строительных, мелиоративных, хозяйственных работ, указанных в статье 30 настоящего Федерального закона работ по использованию лесов и иных работ, подлежат обязательной передаче физическими и (или) юридическими лицами, осуществляющими указанные работы, государству в порядке, установленном федеральным органом охраны объектов культурного наследия.

Эксперт, к.и.н.

*Эксперт Цембалюк Светлана Ивановна
Файл подписан цифровой электронной подписью*

Перечень приложений к заключению экспертизы:

1. Отчёт: «Историко-культурные исследования по проекту: «Строительство комплекса по добыче, подготовке, сжижению газа, отгрузке СПГ и газового конденсата Южно-Тамбейского ГКМ. Устройство оленьего перехода на ПК320+50 – ПК 321+50 автодороги к кусту скважин № 39». Общая площадь – 0,1631 га. (камеральный этап). Тюмень, 2018.

Эксперт Цембалюк Светлана Ивановна
Файл подписан цифровой электронной подписью

ПРИЛОЖЕНИЯ

*Эксперт Цембалюк Светлана Ивановна
Файл подписан цифровой электронной подписью*

Ассоциация
«Центр этноэкологических и технологических исследований Сибири»

УДК:902(571.122)

ББК:63.4(2p5)

Гриф _____

Инв. № _____

УТВЕРЖДАЮ

Управляющий делами

ЦЭТИС, д.и.н.

А.Н. Багашев

« _____ » 2018 г.



ОТЧЕТ

«Историко-культурные исследования по проекту:

«Строительство комплекса по добыче, подготовке, сжижению газа,
отгрузке СПГ и газового конденсата Южно-Тамбейского ГКМ.

Устройство оленьего перехода на ПК320+50 – ПК 321+50
автодороги к кусту скважин № 39».

Общая площадь – 0,1631га.

(камеральный этап)

Тюмень, 2018

АННОТАЦИЯ

Отчет – 31 с., 17 архивных источников, 7 литературных источников, 2 текстовых приложения, 5 графических приложений.

ЯМАЛО-НЕНЕЦКИЙ АВТОНОМНЫЙ ОКРУГ, ЯМАЛЬСКИЙ РАЙОН, ПОЛУОСТРОВ ЯМАЛ, ОБСКАЯ ГУБА, Р. ХАЛЬМЕРЬЯХА, Р. ЯРАТОСЁ, ЮЖНО-ТАМБЕЙСКОЕ МЕСТОРОЖДЕНИЕ, ИСТОРИКО-КУЛЬТУРНЫЕ ИЗЫСКАНИЯ, ЗОНИРОВАНИЕ, ОБЪЕКТ КН, ОБЪЕКТ, ОБЛАДАЮЩИЙ ПРИЗНАКАМИ ОБЪЕКТА КН, ОБЪЕКТ АРХЕОЛОГИЧЕСКОГО НАСЛЕДИЯ.

Предметом исследований, представленном в отчете, является земельный участок, испрашиваемый под размещение объекта по проекту: «Строительство комплекса по добыче, подготовке, сжижению газа, отгрузке СПГ и газового конденсата Южно-Тамбейского ГКМ. Устройство оленьего перехода на ПК320+50 – ПК 321+50 автодороги к кусту скважин № 39». Общая площадь – 0,1631 га. *(текст. прил. 1-2).*

Исследуемый участок в соответствии с административным делением располагается в Ямальском районе Ямало-Ненецкого АО *(текст. прил. 1, граф. прил.1).*

Цель – на предварительном камеральном этапе исследования до начала хозяйственных работ определить наличие/отсутствие объектов культурного наследия, включенных в реестр; выявленных объектов культурного наследия и их охранных и защитных зон и перспективы выявления объектов, обладающих признаками объекта культурного наследия, на земельном участке общей площадью 0,1631 га во избежание негативного воздействия хозяйственной деятельности на объекты культурного наследия.

При проведении исследований ставились следующие задачи:

- обзор выявленных объектов культурного наследия на полуострове Ямал в Ямальском районе ЯНАО;
- выявление закономерностей расположения выявленных объектов культурного наследия на полуострове Ямал в Ямальском районе ЯНАО, проведенное на основе анализа архивных материалов и литературных источников;
- анализ ландшафтно-топографической ситуации и выявление наиболее вероятных мест обнаружения объектов, обладающих признаками объекта культурного наследия на исследуемой территории;
- зонирование территории строительства по степени вероятности нахождения на ней объектов, обладающих признаками объекта культурного наследия и определение зоны натурного обследования до начала хозяйственных работ.

Территория Южно-Тамбейского ГКМ обследовалась в 2012 г., на участках, отводимых под размещение аэропорта Сабетта и коммуникаций куста скважин №43.

Объектов археологического наследия не обнаружено [Лысенко, 2012]. В 2013 году сотрудниками ООО «НПО «Северная археология 1» проводились натурные археологические работы на территории Южно-Тамбейского ГКМ. В результате исследований выявлено два объекта археологического наследия – местонахождение Хальмерьяха и селище Саянгылнато 1, для последнего были установлены границы [Пархимович, 2013]. Селище Саянгылнато 1 включено в перечень выявленных объектов культурного наследия ЯНАО [Акт..., 2014; Электронный ресурс: <http://nasledie89.yanao.ru/wp-content/uploads/2018/11/PERECHEN-vyyavlennyyh-OKN-YANAO-1.pdf>. Время обращения. 02.12. 2018].

В 2016 г. территория Южно-Тамбейского месторождения обследовалась сотрудниками ООО «НПО «Северная археология-1», в результате исследования был обнаружен объект археологического наследия – стоянка Томбойто 1 [Пархимович, 2016].

В соответствии с целью, поставленной на предварительном этапе исследования, на испрашиваемой территории были определены зоны с различной степенью вероятности обнаружения объектов, обладающих признаками объекта культурного наследия: неперспективные. В связи с этим необходимость проведения полевых работ отсутствует.

Таким образом, в результате исследования установлено, что на территории, испрашиваемой под размещение объекта по проекту: «Строительство комплекса по добыче, подготовке, сжижению газа, отгрузке СПГ и газового конденсата Южно-Тамбейского ГКМ. Устройство оленьего перехода на ПК320+50 – ПК 321+50 автодороги к кусту скважин № 39» общей площадью 0,1631 га объекты КН, включенные в Единый государственный реестр объектов культурного наследия (памятники истории и культуры) народов Российской Федерации, выявленные объекты КН, объекты, обладающие признаками объекта КН, в том числе археологического наследия, охранные и защитные зоны объектов КН отсутствуют.

СОДЕРЖАНИЕ

Введение	5
1. Методика проведения зонирования	7
2. История археологического исследования территории и площадей, прилегающей к ней....	8
3. Краткая ландшафтно-топографическая характеристика района исследований с точки зрения благоприятности её заселения в древности.....	14
4. Зонирование исследуемой территории.....	16
Заключение.....	18
Список источников и литературы	19
Список текстовых приложений.....	21
Текстовые приложения	22
Список графических приложений	25
Графические приложения.....	26

ВВЕДЕНИЕ

В настоящем отчете представлены результаты камерального этапа историко-культурного исследования территории, испрашиваемой под размещение объектов обустройства на Южно-Тамбейском месторождении, общей площадью 0,1631 га.

Исследуемый участок в соответствии с административным делением располагается в Ямальском районе Ямало-Ненецкого АО (*текст. прил. 1, граф. прил. 1, 2*).

Работа проводится по заказу ООО «Центр кадастровых технологий».

Исследования проводятся в связи с тем, что Служба государственной охраны объектов культурного наследия ЯНАО не располагает сведениями об отсутствии на испрашиваемом участке выявленных объектов культурного наследия либо объектов, обладающих признаками объекта культурного наследия (в том числе археологического) (*текст. прил. 2*).

Цель – на предварительном камеральном этапе исследования до начала хозяйственных работ определить наличие/отсутствие объектов культурного наследия, включенных в реестр; выявленных объектов культурного наследия и их охранных зон и перспективы выявления объектов, обладающих признаками объекта культурного наследия, на земельном участке общей площадью 0,1631 га во избежание негативного воздействия хозяйственной деятельности на объекты культурного наследия.

При проведении исследований ставились следующие задачи:

- обзор выявленных объектов культурного наследия на полуострове Ямал в Ямальском районе ЯНАО;
- выявление закономерностей расположения выявленных объектов культурного наследия на полуострове Ямал в Ямальском районе ЯНАО, проведенное на основе анализа архивных материалов и литературных источников;
- анализ ландшафтно-топографической ситуации и выявление наиболее вероятных мест обнаружения объектов, обладающих признаками объекта культурного наследия на исследуемой территории;
- зонирование территории строительства по степени вероятности нахождения на ней объектов, обладающих признаками объекта культурного наследия и определение зоны натурного обследования до начала хозяйственных работ.

Для этого осуществлен сбор информации об объектах КН, связанных с жизнедеятельностью древнего, средневекового населения и населения нового времени, в пределах полуострова Ямал.

Территория Южно-Тамбейского ГКМ обследовалась в 2012 г., на участках,

отводимых под размещение аэропорта Сабетта и коммуникаций куста скважин №43. Объектов археологического наследия не обнаружено [Лысенко, 2012]. В 2013 году сотрудниками ООО «НПО «Северная археология 1» проводились натурные археологические работы на территории Южно-Тамбейского ГКМ. В результате исследований выявлено два объекта археологического наследия – местонахождение Хальмерьяха и селище Саянгылнато 1, для последнего были установлены границы [Пархимович, 2013]. Селище Саянгылнато 1 включено в перечень выявленных объектов культурного наследия ЯНАО [Акт..., 2014; Электронный ресурс: <http://nasledie89.yanao.ru/wp-content/uploads/2018/11/PERECHEN-vyyavlennyyh-OKN-YANAO-1.pdf>. Время обращения. 02.12. 2018].

В 2016 г. территория Южно-Тамбейского месторождения обследовалась сотрудниками ООО «НПО «Северная археология-1», в результате исследования был обнаружен объект археологического наследия – стоянка Томбойто 1 [Пархимович, 2016].

В соответствии с целью, поставленной на предварительном этапе исследования, на испрашиваемой территории были определены зоны с различной степенью вероятности обнаружения объектов, обладающих признаками объекта культурного наследия: неперспективные. В связи с этим необходимость проведения полевых работ отсутствует. Результаты проведенного зонирования нанесены на карту-схему масштаба 1:100 000 (*граф. прил. 3*)

Таким образом, в результате исследования установлено, что на территории, испрашиваемой под размещение объекта по проекту: «Строительство комплекса по добыче, подготовке, сжижению газа, отгрузке СПГ и газового конденсата Южно-Тамбейского ГКМ. Устройство оленьего перехода на ПК320+50 – ПК 321+50 автодороги к кусту скважин № 39» общей площадью 0,1631 га – объекты КН, включенные в Единый государственный реестр объектов культурного наследия (памятники истории и культуры) народов Российской Федерации, выявленные объекты КН, объекты, обладающие признаками объекта КН, в том числе археологического наследия, охранные и защитные зоны объектов КН отсутствуют.

1. МЕТОДИКА ПРОВЕДЕНИЯ ЗОНИРОВАНИЯ

Зонирование исследуемой территории по степени вероятности выявления объектов, обладающих признаками объекта культурного наследия, проводится на основании изучения исходной документации, включающей в себя:

- анализ архивных и литературных источников по древней истории населения, проживавшего на территории полуострова Ямал;
- выявление закономерностей расположения выявленных объектов культурного наследия на территории полуострова Ямал, проведенное по архивным источникам, литературным данным, а так же исходя из опыта предшествующих исследований;
- анализ ландшафтно-топографической характеристики района, с точки зрения благоприятности ее заселения в древности, средневековье и в новое время, проведенный на основании изучения картографических материалов масштаба 1:100 000, косм. снимков и соответствующей литературы;
- сопоставления выявленных закономерностей расположения, выявленных объектов культурного наследия на территории полуострова Ямал.
- выявление зон на исследуемой территории с различной степенью вероятности обнаружения объектов, обладающих признаками объекта культурного наследия: перспективные и неперспективные.

Границы выделенных участков наносятся на карту-схему масштаба 1:100 000 (*граф. прил. 3*).

2. ИСТОРИЯ АРХЕОЛОГИЧЕСКИХ ИССЛЕДОВАНИЙ ТЕРРИТОРИИ И ПЛОЩАДЕЙ, ПРИЛЕГАЮЩИХ К НЕЙ

Полуостров Ямал относится к одному из наименее изученных с точки зрения археологии регионов России. На сегодняшний день здесь известно 111 выявленных объектов культурного наследия [Электронный ресурс: <http://nasledie89.yanao.ru/wp-content/uploads/2018/11/Statistika-OKN-na-16.11.2018.pdf>. Время обращения 02.12.2018], большая часть которых сосредоточена в бассейне и к югу от р. Юрибей. Проведение обширных исследовательских работ в зоне обустройства Бованенковского ГКМ и трассы дороги Бованенково – Харасавей в 2004 – 2007 гг. способствовали формированию представления об историческом наследии западной части полуострова Ямал. Проведение обширных археологических разведочных работ в зоне обустройства Южно-Тамбейского месторождения в 2013 г. [Пархимович, 2013] и трассы дороги Бованенково – Сабетта в 2016 г. [Акт ГИКЭ..., 2016] способствовали формированию представления об историческом наследии восточной части полуострова Ямал. На юго-востоке полуострова основные работы проводились в 60-х – начале 90-х годов XX века.

Первый на Ямале археологический памятник – Холм Сиртя или Сихиртя, как его называли ненцы, был открыт в 1928 г. экспедицией В.П. Евладова. Объект археологического наследия находится в 40 км к северу от поселка Харасавэй и в 29,3 км к юго-западу от самой северной точки сейсморофия, на мысу, образованном слиянием рек Тиутейяха (Тивтейяха) и Серяха (Серьяха). В.П. Евладов передал сведения о местонахождении этого памятника экспедиции ленинградских ученых под руководством Н.А. Котовщицкой, и весной 1929 года мыс Тиутей был обследован В.Н. Чернецовым. В рамках проведения экспедиции им было обнаружено два памятника на мысу Тиутей-Сале (Моржовый) на западном берегу полуострова, на прибрежных дюнах Карского моря. На поселение Тиутей-Сале I В.Н. Чернецовым исследована полуземлянка, в которой обнаружена керамика, украшенная гребенчатым узором, полулунными, овальными и рубчатыми вдавлениями, кости моржей, тюленей, оленей и песцов. Керамика была атрибутирована как зеленогорская и отнесена исследователем к раннему железному веку. Второй памятник – дюнная стоянка (в работе 1953 года - селище на мысу Тиутей-Сале) – содержал оронтурские материалы; впоследствии получил название поселение Тиутей-Сале III [Чернецов, 1935]. Вторично памятники Тиутейского микрорайона были обследованы в 1994-95 гг. в рамках совместной российско-американской программы «Живой Ямал». Участники экспедиции, обследуя район полярной станции «Моржовый», зафиксировали памятники, открытые в 1929 г. В.Н. Чернецовым, и открыли жертвенное

место нового времени Тиутей-Сале IV [Федорова, Косинцев, Фитцхью, 1998; Фитцхью, 2000]. В 1995 году К.А. Ощепков (сотрудник Ямальского районного музея) обнаружил поблизости от них еще одно средневековое поселение Тиутей-Сале II [Ощепков, 1996].

Начиная с 1985 года на полуострове Ямал проводят исследования археологи и этнографы Тобольского государственного педагогического института под руководством А.В. Головнева и И.Г. Глушкова. Археологическую часть в 1986-93 годах выполняли в разное время А.В. Соколов, Н.И. Старцев и А.Г. Брусницына (в основном в Ямальском и Приуральском районах). За несколько лет ими были изучены районы побережья Карского моря, пролива Малыгина, южный берег о. Белый, восточное побережье Обской губы. Обнаружено более 30 памятников, которые расположены, в основном, на песчаных мысах коренных террас моря, рек и озер

В 1991 году в западной части полуострова, в бассейне реки Мордыяха, провел археологическую разведку Ямальский отряд Западносибирской археологической экспедиции Института проблем освоения Севера СО РАН под руководством В.А. Заха. На озере Муртымалто, в районе озер Янгто и Лактарка открыто семь памятников, на которых собрана керамика эпохи средневековья и обследовано жертвенное место в районе слияния рек Мордыяха и Лимбияха. На отмели озера Муртымалто собраны кремневые орудия труда и железный наконечник стрелы [Матвеев, Зах, 1994]. Керамика, собранная на поселениях Янгто I-II и Муртымалто I-III, практически идентична. Материалы имеют сходство со средневековыми поселениями бассейна реки Юрибей и озера Яррато.

В 1994 году в рамках программы «Живой Ямал» было произведено разведочное обследование берегов р. Сеяхи от ее истоков в озере Ней-то до поселка Бованенково. Протяженность маршрута составила 150 км. Разведочной группой были обнаружены остатки 9 ненецких стойбищ последних десятилетий XX в. и три памятника археологии, датированных по радиоуглеродному методу соответственно (средняя дата) 1645 г., 1475 г. и 990 г. н. э. [Фитцхью, 2000]. Все обнаруженные объекты расположены вверх по течению р. Сеяха.

В 2004 году группой сотрудников МВК им. И.С. Шемановского и ИИА УрО РАН под руководством А.Г. Брусницыной была обследована трасса проектируемой автодороги от поселка Харасавэй до месторождения Бованенково. В результате работ были открыты восемь памятников археологии - поселения и местонахождения Нгури-яха 1-7 и поселение Юнетаяха 1, датированные эпохой средневековья - с V по VIII-IX вв., и три объекта этнической культуры: идол со следами приношений, хальмер и остатки стоянки [Брусницына, 2005].

В 2005 г. на территории обустройства Бованенковского ГКМ Г.П. Визгаловым (НПО «Северная археология») было проведено разведочное обследование. В ходе обследования обнаружены два памятника археологии: стоянки Мутная I и II. Оба памятника относятся к эпохе средневековья.

В 2006 году обследования проводились на территории обустройства Бованенковского ГКМ Ямальской археологической экспедицией ЯНОМВК и НПО «Северная археология» [Федорова, 2006]. Было обнаружено 16 археологических памятников эпохи средневековья: поселение Надуй-яха 1, стоянки Нгури-яха 8, Юнета-яха 2 - 5, 7 - 9, 11, Мутная 2 - 4, местонахождения – Юнета-яха 6 и 10, Войнунгто 1. На всех памятниках произведена фотофиксация, сняты планы, собран подъемный материал, либо заложены шурфы. Два памятника – стоянки Юнета-яха 1 и 3 были раскопаны стационарно. Выявлено два ненецких святилища и одно современное кладбище.

В 2007 г. при обследовании территории Бованенковского ГКМ обнаружено 4 памятника археологии раннего средневековья: стоянки Лангсавей-то, Юнета-яха 12 - 14 и памятник этнической культуры – хальмер. В 2013 г. на правом берегу р. Юрибей под руководством Плеханова А.В. ГКУ «Научный центр изучения Арктики» была проведена археологическая разведка, в ходе которой были обнаружены 5 кратковременных стоянок эпохи средневековья на развеейной поверхности, а также продолжено исследование городище Ярте 6 [Плеханов, 2015(а,б)].

Территория юго-востока полуострова Ямал, исследовалась многократно. В 1961 г. экспедиция МГУ под руководством Л.П. Лашука обнаружила жертвенное место Харде-седе, на котором помимо этнографических предметов, относящихся к времени функционирования жертвенного места, найдены археологические артефакты эпохи средневековья [Косинская, Федорова, 1994]. В 1966 г. Л.П. Хлобыстиным было открыто 8 стоянок, относящихся к эпохам раннего железного века и средневековья. Все они расположены в 60 – 63 км к СЗ от пос. Новый Порт на берегах оз. Юде-то. В 1989 г. в 3 км к С от поселка Новый Порт В.С. Стоколос обнаружил стоянку Хэбидя-то, датированную им 1 тыс. н.э. В 1991 г. разведочная группа ТГПИ под руководством Н.В. Старцева на берегу озера Ярра-то (в 60 км к С от поселка Новый Порт) обнаружила 4 памятника археологии, относящихся к эпохам бронзы и средневековья. По имеющимся сведениям, в этом ареале известны ненецкие наземные захоронения – хальмеры. Л.А. Лар упоминает в своей книге, посвященной культовым памятникам Ямала, три святилища, расположенные на берегах оз. Ярро-то [Лар, 2003].

В 2007, 2008 и 2012 гг. проводятся стационарные раскопки городища Бухта Находка под руководством О.В. Кардаша. В ходе этих исследований выявлены стоянки

Хардеяха 1-9, датированные эпохами бронзы и средневековья, а также средневековый могильник – Бухта Находка 2 [Кардаш, 2008, 2009; Рудковская, 2012; Усолкина, 2012].

В 2009 г. экспертной группой под руководством О.В. Кардаша выявлено три новых объекта археологического наследия – стоянки Хангалаваяха 1-3 [Кардаш, 2009].

Территория *Южно-Тамбейского* месторождения обследовалась в 2012 году сотрудниками Фонда «Археологическое наследие», были осмотрены участки, отводимые под размещение аэропорта Сабетта и коммуникаций куста скважин №43. Объекты КН не обнаружены [Лысенко, 2012].

В 2013 году сотрудниками ООО «НПО «Северная археология 1» проведено сплошное обследование территории Южно-Тамбейского ГКМ. В результате исследований выявлено два объекта археологического наследия – местонахождение Хальмерьяха и селище Саянгылнато 1, для последнего были установлены границы [Пархимович, 2013]. Селище Саянгылнато 1 включено в перечень выявленных объектов культурного наследия ЯНАО [Акт..., 2014; Электронный ресурс: <http://nasledie89.yanao.ru/wp-content/uploads/2018/11/PERECHEN-vyyavlennyyh-OKN-YANAO-1.pdf>. Время обращения. 02.12. 2018].

В 2016 г. территория Южно-Тамбейского месторождения обследовалась сотрудниками ООО «НПО «Северная археология-1», в результате исследования был обнаружен объект археологического наследия – стоянка Томбойто 1 [Пархимович, 2016; Электронный ресурс: <http://nasledie89.yanao.ru/wp-content/uploads/2018/11/PERECHEN-vyyavlennyyh-OKN-YANAO-1.pdf>. Время обращения. 02.12. 2018].

*Описание археологических объектов, наиболее близко
расположенных к исследуемой площади*

Селище Саянгылнато 1. Селище расположено в 15 км к ЮВ от вахтового пос. Сабетта, в 0,4 км к СВ от оз. Саянгылнато, в правобережье р. Вэнуймуёха.

Выявленный объект археологического наследия находится на участке коренного берега, с запада ограниченного оз. Саянгылнато, с севера и востока – руслом безымянного правого притока. Высота берега относительно уровня воды притока составляет с западной стороны 8 м, постепенно увеличиваясь к востоку от озера до 12 м. Северо-восточный берег изрезан глубокими оврагами. Площадка береговой террасы достаточно ровная, хорошо задернована. Поверхность покрыта лишайниковыми и злаковыми.

Северо-западный край береговой площадки расположен чуть ниже (на 0,5-0,7 м) основного уровня террасы, образуя своеобразный уступ, к которому с Ю и ЮВ

примыкают 13 объектов селища Саянгылнато, вытянутых дугообразной цепочкой в направлении З–В.

Одиннадцать объектов (№1-3, №5-10, №12-13) представляют собой подпрямоугольные впадины со слабовыраженной обваловкой, глубиной 0,1-0,15 м от современной дневной поверхности, размеры котлованов колеблются от 2,2 х 2,3 м до 6,2 х 5 м. Западина №4 представляет собой приподнятую подпрямоугольную площадку, в юго-западной части которой фиксируется небольшая яма (1,5 х 1 м).

В целом состояние выявленного объекта КН удовлетворительное, только к югу от объектов 7 и 8 видны следы небольших покопов, вероятно, результат окапывания палатки.

С целью выяснения датировки и культурной принадлежности на селище проведена шурфовка, разрезы заложены в пределах западин 3, 6, 9, одна зачистка проведена по краю террасы р. Вэнуймүёха. Во всех шурфах зафиксирован культурной слой, сильно измененный криогенными процессами, найдены линзы перегнившей органики, костей и зубов животных, керамика. Памятник отнесен к эпохе средних веков. Датировка и культурная принадлежность могут быть уточнены после проведения археологических раскопок памятника.

Границы селища определены с учетом визуально фиксируемых в ландшафте контуров остатков строений, рельефа местности и величины площади, необходимой для обитания на поселении. Граница определена по девяти характерным точкам, в плане имеет вид многоугольника. Северная граница проложена по краю террасы и повторяет его очертания, с напольной стороны граница проведена в 25-30 м от краев западин и площадки.

В результате проведения камеральных исследований установлено, что объект археологического наследия находится в 37,3 км к ЮВ от проектируемого объекта обустройства (граф. прил. 1).

Стоянка Томбойто 1. Находится в 3 км к юго-юго-востоку от истока р. Томбойсё, в 2,5 км к юго-востоку от оз. Томбойто, на северном берегу небольшого (0,2×0,3 км) безымянного (?) озера, в 0,5 км к юго-западу от р. Томбойсё в 46 км к юго-западу от п. Сабетта.

Выявленный объект археологического наследия расположен на возвышении (до 9 м высотой) северного берега безымянного озера. Длина участка – 200 м, ширина – 25–45 м. Южная сторона возвышения ограничена осыпью северного берега озера, западная, северная и восточная — заболоченными участками.

Археологизированные сооружения на поверхности не фиксируются.

На разрушениях собраны археологические предметы (подъемный материал), представленные большим количеством отходов производства каменных орудий: отщепы, сколы, фрагменты ножевидных пластин, в том числе с ретушью, сколы с нуклеусов.

Зачистка на краю разрушенной поверхности показала наличие культурного слоя мощностью около 20 см, представленного красноватой супесью, содержащего археологические предметы и небольшие фрагменты древесного угля.

Комплекс археологических предметов позволяет предварительно датировать выявленный объект археологического наследия эпохой мезолита — энеолита (VI–III тыс. до н. э.).

Состояние выявленного объекта аварийное. Часть поверхности задернована, однако выдувы уже разрушили часть поверхности. Кроме того, северный берег озера (яр) осыпается и сползает в озеро, подмываемый водой.

В результате проведения камеральных исследований установлено, что объект археологического наследия находится в 54 км к ЮЗ от проектируемого объекта обустройства (граф. прил. 1).

Местонахождение Хальмерьяха 1. *Находится в 5,2 км к СЗ от проектируемого объекта обустройства (граф. прил. 1).* Местонахождение расположено на возвышенной части коренной левобережной террасы р. Хальмерьяха в 25,2-26 км к СЗ от вахтового поселка Сабетта, в 0,15 км к В от русла реки. Высота коренной террасы от уровня воды в р. Хальмерьяха достигает 8 м. Широко распространены песчаные выдувы, растительность на таких участках отсутствует. В окружающем выдувы ландшафте растительность представлена лишайниковыми, мхами, кустарничковыми. Почвы представлены песками и супесями, на заболоченных участках – тундрово-болотного типа. Местонахождение обнаружено на участке, занимаемом ненецким зимним станом. Стан представлен стоящими кругом 10 нартами с упакованными зимними вещами, железными бочками, бревнами, кострищем. Шурфовка не проводилась, в процессе обследования на выдувах был зафиксирован подъемный материал – разноцветный бисер, украшение на монисту в виде монеты Османской Турции с 4 отверстиями, бронзовая «шумящая подвеска». Подъемный материал предварительно датирован эпохой средневековья. По мнению автора открытия, подъемный материал был принесен на место стана извне [Пархимович. 2013]. Местонахождение Хальмерьяха 1 не включено в перечень выявленных объектов культурного наследия ЯНАО.

3. КРАТКАЯ ЛАНДШАФТНО-ТОПОГРАФИЧЕСКАЯ ХАРАКТЕРИСТИКА РАЙОНА ИССЛЕДОВАНИЯ С ТОЧКИ ЗРЕНИЯ БЛАГОПРИЯТНОСТИ ЕЁ ЗАСЕЛЕНИЯ В ДРЕВНОСТИ

По физико-географическому районированию исследуемая территория относится к Нейтосской подпровинции Ямальской провинции тундровой равнинной зональной области [Атлас Тюменской области, 1971].

Наиболее общие особенности факторов почвообразования, обусловившие его специфику в тундрах Ямала, следующие:

- Развитие почвенного покрова в высоких широтах на многолетнемерзлых породах;
- Равнинность территории на большом протяжении, слабая расчлененность поверхности. Это способствует глубокому проникновению на юг арктических воздушных масс и определяет суровость климата;
- Наличие многолетней мерзлоты, что вместе с равнинностью территории определяет слабую дренированность почвы и ее повсеместное заболачивание;
- Низкая продуктивность тундровых растительных сообществ с малоемким биогеохимическим круговоротом, малым количеством опада и медленным его разложением;
- Гряды-грядыно-лощинный рельеф с повсеместно развитым криогенным микрорельефом – бугорковатым, мочажинным, солифлюкционным, полигональным, пестрый состав почвообразующих пород;
- Существенно сnivelированные закономерности зональной растительности и почвенного покрова Ямала. Близость свойств «зональных» - тундровых глеевых почв, как в Арктической, так и типичной южной тундрах, нечеткость переходов между подзонами;
- Близость литологии почвообразующих пород, их минералогического состава.

Почвы, развитые на песчаных отложениях, наибольшую площадь занимают на придолинных гривах, сложенных песками и супесями, но достаточно часто встречаются и на грядках водоразделов. В целом песчаные ландшафты Ямала отличаются от развитых на глинах и суглинках более теплым микроклиматом. Песчаные почвы оттаивают быстрее и на большую глубину. В дренированных песках мерзлота зачастую не образует водоупора, поэтому почвы на песках хорошо дренируются [Природа Ямала, 1995]. Именно на песчаных почвах, согласно этим закономерностям в большинстве случаев встречаются следы обитания людей.

Территория Южно-Тамбейского ГКМ относится преимущественно к моховым,

пушицево-моховым (кочкарным) с участками лишайниковых тундр или ивняков и ерников растительности тундровой равнины. Древесная растительность отсутствует.

Реки на исследуемой территории: Няхарванготаяха с притоком Хальмеръяха; Недармаяха (Латаяха) с притоками Хойхыяха, Нганораяха, Яротосё и Мацяхадъяха; Сабетаяха с притоками Салямлекабтамбедаяха и Юнкояха; Синёдъяха: Няруйяха с притоком Нахояха; Вэнуймуёяха.

Озера: Салянгылнато, Пидармато и др.

Реки на территории Южно-Тамбейского месторождения протекают преимущественно в восточном направлении и впадают Обскую губу. Русла, как правило, очень извилистые, террасы высокие (до 4-х и более метров), покрыты тундровой растительностью. Наиболее крупными реками можно считать реки Сабеттаяха и Вэнуймуёяха.

Анализ сведений о выявленных объектах археологического наследия в наиболее изученных участках полуострова Ямал позволяет сделать вывод о типичных местах обнаружения памятников. В глубине полуострова поселения, стоянки и др. объекты расположены на коренных террасах крупных рек (на р. Юрибей (Юрибей 1-6)) и их притоков (р. Тиртя-яха (стоянка Тиртя-Яха 1)) или на берегах проточных рыбных озер (оз. Ярте (Ярте 1-7), на оз. Юдейнто (стоянки Ярра-то 1-2, 4-8), на оз. Ной-то (стоянка Ярра-то 3), на оз. Яррато (поселения Ярра-то 9, 11 и стоянки Ярра-то 10, 48) и т.д. Объекты приурочены к хорошо дренированным обдуваемым участкам террас и мысов. Объекты на морском побережье также находятся на коренной террасе в основном в местах впадения ручьев или рек (поселение Хаэн-Сале, культовое место Сядай-яха 1 и стоянки Сядай-яха 2-4, стоянка Мыс Каменный, стоянка Хебидя-то, жертвенное место Харде-седе, местонахождения Пясядэйяха 1, 2, стоянка Хардеяха 1 и др.).

Таким образом, очень важным фактором, влияющим на выбор места для поселения в древности, является приподнятая над окружающим рельефом, хорошо дренируемая площадка. В первую очередь это края высоких террас рек, озер и стариц, а также мысовидные участки берега Обской губы, особенно вблизи устьев крупных рек. Не менее перспективны для обитания гривы и останцы, окруженные водоемами. Дренированные территории водоразделов, заметно приподнятые над заболоченными междуречьями, условно могли служить местом стоянок, но только при наличии вблизи источника питьевой воды; слабо дренированные и заболоченные – не пригодны для поселений и могли использоваться только как полигоны для сбора дикоросов.

4. ЗОНИРОВАНИЕ ИССЛЕДУЕМОЙ ТЕРРИТОРИИ

На основании имеющихся данных, можно сделать предположения о степени перспективности различных участков испрашиваемой территории для поиска объектов, обладающих признаками объекта культурного наследия, относящихся к археологическому наследию. Историко-культурное зонирование исследуемой территории выполнено на основании анализа ландшафтно-топографической характеристики района с точки зрения благоприятности её заселения человеком в древности, с учетом опыта предшествующих исследователей и закономерностей расположения археологических объектов. Общая площадь испрашиваемого участка составляет 0,1631 га.

Район исследования расположен в восточной части полуострова Ямал, в 9 км к ЮЗ от д. Тамбей. Испрашиваемый участок находится в 6 км к западу от Обской губы на водораздельной территории рек Хальмерьяха и Яротосё (*граф. прил. 2-4*). Местность слабодренированная, заболоченная и достаточно сильно обводнена (*граф. прил. 4*). Исходя из ландшафтно-топографической характеристики, данные территории можно отнести к неперспективной зоне (*граф. прил. 3*). К такому же выводу пришли специалисты ООО «НПО «Северная археология 1», проводившие в 2013 году зонирование Южно-Тамбейского ГКМ. Данную площадь они выделили в неперспективную зону и не вели здесь натурные исследования [Пархимович, 2013] (*граф. прил. 5*).

К неперспективной зоне относятся участки, которые по ландшафтно-топографическим условиям не удовлетворяют требованиям для размещения на них долговременных поселенческих комплексов, хозяйственных, культовых и жилых объектов, а также временных поселений, на которых не требуется постоянного присутствия человека. К неперспективным участкам отнесены также участки, на которых выявление объектов, обладающих признаками объекта КН на сегодняшний день технически невозможно. В связи с этим необходимость проведения полевых натурных работ отсутствует.

Таким образом, в результате исследования установлено, что на территории, испрашиваемой под размещение объекта по проекту: «Строительство комплекса по добыче, подготовке, сжижению газа, отгрузке СПГ и газового конденсата Южно-Тамбейского ГКМ. Устройство оленьего перехода на ПК320+50 – ПК 321+50 автодороги к кусту скважин № 39» общей площадью 0,1631 га – объекты КН, включенные в Единый государственный реестр объектов культурного наследия (памятники истории и культуры) народов Российской Федерации, выявленные объекты КН, объекты, обладающие признаками объекта КН, в том числе археологического наследия, охранные и защитные

зоны объектов КН отсутствуют.

ЗАКЛЮЧЕНИЕ

В соответствии с целью, поставленной на предварительном этапе исследования, проведено зонирование территории, испрашиваемой под размещение объектов общей площадью 0,1631 га, на территории Южно-Тамбейского ГКМ в Ямальском районе ЯНАО.

Работа проводится по заказу ООО «Центр кадастровых технологий».

В результате исследования испрашиваемый участок был выделен в неперспективную зону для обнаружения объектов, обладающих признаками объекта КН. В связи с этим необходимость проведения полевых работ отсутствует.

Таким образом, в результате исследования установлено, что на территории, испрашиваемой под размещение объектов по проекту: «Строительство комплекса по добыче, подготовке, сжижению газа, отгрузке СПГ и газового конденсата Южно-Тамбейского ГКМ. Устройство оленьего перехода на ПК320+50 – ПК 321+50 автодороги к кусту скважин № 39» общей площадью 0,1631 га – объекты КН, включенные в Единый государственный реестр объектов культурного наследия (памятники истории и культуры) народов Российской Федерации, выявленные объекты КН, объекты, обладающие признаками объекта КН, в том числе археологического наследия, охранные и защитные зоны объектов КН отсутствуют.

По результатам работы на предварительном этапе исследования выработаны следующие рекомендации:

Рекомендуем разрешить проведение работ по проекту «Строительство комплекса по добыче, подготовке, сжижению газа, отгрузке СПГ и газового конденсата Южно-Тамбейского ГКМ. Устройство оленьего перехода на ПК320+50 – ПК 321+50 автодороги к кусту скважин № 39» общей площадью 0,1631 га в пределах заявленных границ без ограничений, связанных с осуществлением специальных мероприятий по сохранению культурного наследия.

СПИСОК ИСТОЧНИКОВ И ЛИТЕРАТУРЫ

Литература

Косинская Л.Л., Федорова Н.В. Археологическая карта Ямало-Ненецкого автономного округа. Екатеринбург, 1994.

Лар Л.А. Культовые памятники Ямала. Хэбидя Я. Тюмень, изд-во ИПОС СОРАН, 2003.

Матвеев А.В., Зах В.А. Памятники древних и средневековых культур Ямала. ИПОС СОРАН, Тюмень, 1994.

Природа Ямала. УИФ «Наука», Екатеринбург, 1995.

Федорова Н.В., Косинцев П.А., Фитцхью В. «Ушедшие в холмы». Культура населения побережий северо-западного Ямала в железном веке. Екатеринбург, Изд-во «Екатеринбург». 1998.

Фитцхью В.В. В поисках Грааля: циркумполярная теория и реалии ямальской археологии // Древности Ямала. Вып. 1. Екатеринбург – Салехард, 2000.

Чернецов В.Н. Древняя приморская культура на полуострове Ямал //СЭ, 1935, №4-5.

Источники

Акт государственной историко-культурной экспертизы о включении в единый государственный реестр объектов культурного наследия (памятников истории и культуры) народов Российской Федерации выявленного объекта археологического наследия «Селище Саянгылнато 1», расположенного по адресу (местонахождение): Ямало-Ненецкий автономный округ, Ямальский район, в 15,0 км к юго-востоку от вахтового поселка Сабетта, в 0,4 км к северо-востоку от коренного берега оз. Саянгылнато / Пошехонова О.Е. / Тюмень, 2014.

Акт №197/16-41 государственной историко-культурной экспертизы земельного участка, подлежащего воздействию хозяйственных работ в ходе строительства объекта: «Новая железнодорожная линия необщего пользования Бованенково-Сабетта»/НПО «Северная археология-1»/ Нефтеюганск, 2016.

Атлас ЯНАО. ФГПУ. Омская картографическая фабрика. 2004.

Брусницына А.Г. Отчет о научно-исследовательской работе «Историко-культурное обследование трассы проектируемой автодороги «Харасавэй - Бованенково» в

Ямальском районе ЯНАО летом 2004 года (натурное обследование). Екатеринбург-Салехард, 2005.

Кардаш О.В. Отчет о НИР: «Комплексное изучение городища Бухта Находка в 2007 году». Нефтеюганск, 2008.

Кардаш О.В. Отчет о НИР: «Комплексное археологическое исследование городища Находка XVII-XVIII вв. в 2008 году». Нефтеюганск, 2009.

Кардаш О.В. Отчет о НИР: «Историко-культурные изыскания (рекогносцировочное археологическое исследование) по проекту: «Новая железнодорожная линия Обская-Бованенково», проведенные летом 2009 г». Нефтеюганск, 2009.

Лысенко О.В. Отчет о НИР «Выполнение археологического исследования территории землеотвода под проектирование и строительство комплекса по добыче, подготовке, сжижению газа, отгрузки СПГ, и газового конденсата Южно-Тамбейского ГКМ в Ямальском районе Ямало-Ненецкого автономного округа в 2012 г.» Москва, 2012.

Ощепков К.А. Отчет об археологических разведках в 1995 году. Екатеринбург – Яр-Сале, 1996.

Пархимович С.Г. Отчет о НИР «Историко-культурное обследование земельных участков под объекты обустройства Южно-Тамбейского лицензионного участка в Ямальском районе Ямало-Ненецкого автономного округа в 2013 году (натурное обследование)». Нефтеюганск, 2013.

Пархимович С.Г. Отчет о НИР «Историко-культурное обследование земельных участков, подлежащих воздействию хозяйственных работ в ходе строительства объекта «Новая железнодорожная линия необщего пользования Бованенково-Сабетта» в Ямальском районе ЯНАО, проведенное в 2016 г. Нефтеюганск, 2016.

Рудковская М.А. Отчет о НИР по теме: «Комплексные археологические исследования городища Бухта Находка XII-XIV вв.». Нефтеюганск, 2012.

Усолкина М.А. Отчет о НИР: «Проведение археологических разведочных работ на побережье Бухты Находка в Ямальском районе». Нефтеюганск, 2012.

Федорова Н.В. Отчет о научно-исследовательской работе «Историко-культурное обследование объектов землеустройства ООО «Надымгазпром» Бованенковского и Харасавейского Газоконденсатных месторождений в Ямальском районе ЯНАО летом 2006 г.». Салехард, 2006.

Интернет-ресурсы

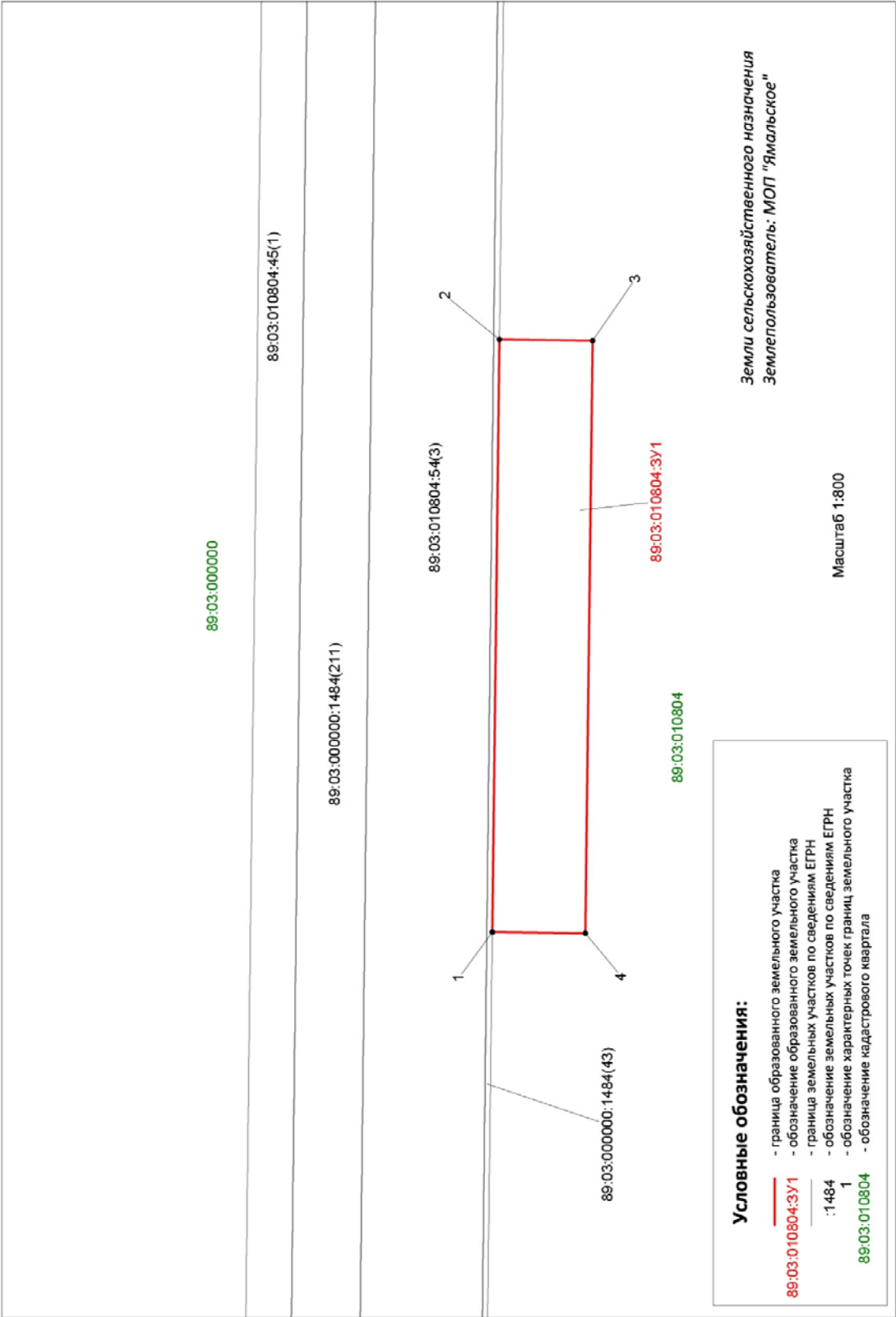
Электронный ресурс: <http://nasledie89.yanao.ru/wp-content/uploads/2018/11/PERECHEN-vyyavlennyyh-OKN-YANAO-1.pdf>. Время обращения. 02.12. 2018.

СПИСОК ТЕКСТОВЫХ ПРИЛОЖЕНИЙ

Текстовое прил. 1. Схема на КПТ на 1 листе.

Текстовое прил. 2. Письмо Службы государственной охраны объектов культурного наследия ЯНАО №4701-17/2290 от 15.10.2018 г. на имя Директора ООО «Центр кадастровых технологий» В.В. Дашину о наличии (отсутствии) объектов культурного наследия на испрашиваемой территории.

ТЕКСТОВЫЕ ПРИЛОЖЕНИЯ





СЛУЖБА ГОСУДАРСТВЕННОЙ ОХРАНЫ ОБЪЕКТОВ КУЛЬТУРНОГО НАСЛЕДИЯ ЯМАЛО-НЕНЕЦКОГО АВТОНОМНОГО ОКРУГА

Ул. Чубынина д. 14, г. Салехард, Ямало-Ненецкий автономный округ, 629008
Тел.: (34922) 3-72-73, Тел./факс: (34922) 3-72-73, E-mail: nasledie@sgokn.yanao.ru
ОГРН 1168901037885, ИНН/КПП 8901034761/890101001

15 10 2018 г. № 4701-14/2290
На № 723 от 10 октября 2018 г.

Отрицательное заключение

Директору
ООО «Центр кадастровых технологий»

В.В. Дашину

Уважаемый Василий Владимирович!

На участке реализации проектных решений по титулу: «Строительство комплекса по добыче, подготовке, сжижению газа, отгрузке СПГ и газового конденсата Южно-Тамбейского ГКМ» общей площадью 0,1631 га отсутствуют объекты культурного наследия, включенные в Единый государственный реестр объектов культурного наследия народов Российской Федерации, выявленные объекты культурного наследия.

Испрашиваемый земельный участок расположен вне зон охраны и защитных зон объектов культурного наследия.

Сведениями об отсутствии на испрашиваемых участках объектов, обладающих признаками объекта культурного наследия (в т.ч. археологического), служба государственной охраны объектов культурного наследия Ямало-Ненецкого автономного округа (далее – служба) не располагает. Учитывая изложенное, Заказчик работ в соответствии со ст. 28, 30, 31, 32, 36, 45.1 Федерального закона от 25 июня 2002 года № 73-ФЗ «Об объектах культурного наследия (памятниках истории и культуры) народов Российской Федерации» (далее – Федеральный закон) обязан:

- обеспечить проведение и финансирование историко-культурной экспертизы земельного участка, подлежащего воздействию земляных, строительных, хозяйственных и иных работ, путем археологической разведки, в порядке, установленном ст. 45.1 Федерального закона;

- представить в службу документацию, подготовленную на основе археологических полевых работ, содержащую результаты исследований, в соответствии с которыми определяется наличие или отсутствие объектов, обладающих признаками объекта культурного наследия на земельном участке, подлежащем воздействию земляных, строительных, хозяйственных и иных работ, а также заключение государственной историко-культурной экспертизы указанной документации (либо земельного участка).

В случае обнаружения в границе земельного участка, подлежащего воздействию земляных, строительных, хозяйственных и иных работ объектов, обладающих признаками объекта археологического наследия, и после принятия службой решения о включении данного объекта в перечень выявленных объектов культурного наследия:

- разработать в составе проектной документации раздел об обеспечении сохранности выявленного объекта культурного наследия или о проведении спасательных археологических полевых работ или проект обеспечения сохранности выявленного объекта культурного наследия либо план проведения спасательных археологических полевых работ, включающих оценку воздействия проводимых работ на указанный объект культурного наследия (далее документация или раздел документации, обосновывающий меры по обеспечению сохранности выявленного объекта культурного (археологического) наследия);

- получить по документации или разделу документации, обосновывающей меры по обеспечению сохранности выявленного объекта культурного наследия заключение государственной историко-культурной экспертизы и представить его совместно с указанной документацией в службу на согласование;
- обеспечить реализацию согласованной службой документации, обосновывающей меры по обеспечению сохранности выявленного объекта культурного (археологического) наследия.

Руководитель службы

Е.В. Дубкова

Муначев Эдуард Альфсртович, 37255

СПИСОК ГРАФИЧЕСКИХ ПРИЛОЖЕНИЙ

Граф. прил. 1. Обзорная карта-схема расположения проектируемого объекта и ближайших объектов КН.

Граф. прил. 2. Обзорная схема расположения испрашиваемого участка, предоставленная заказчиком.

Граф. прил. 3. Обзорная карта-схема расположения проектируемого объекта с указанием археологического зонирования.

Граф. прил. 4. Космоснимок расположения проектируемого объекта.

Прил. 5. Выкопировка Рис. 4.1-1. из отчёта: Пархимович С.Г. Отчет о НИР «Историко-культурное обследование земельных участков под объекты обустройства Южно-Тамбейского лицензионного участка в Ямальском районе Ямало-Ненецкого автономного округа в 2013 году (натурное обследование)». Нефтеюганск, 2013.

ГРАФИЧЕСКИЕ ПРИЛОЖЕНИЯ

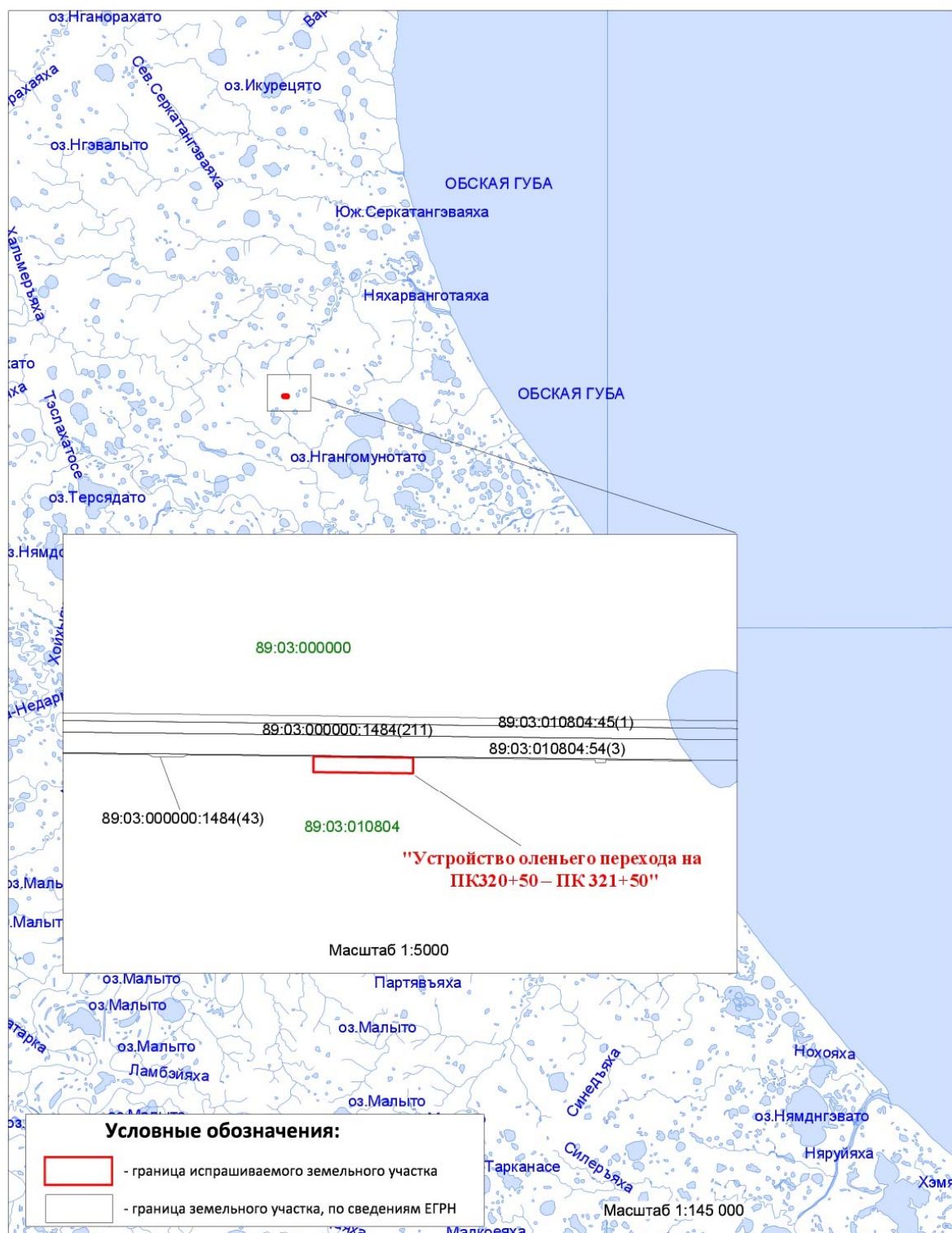


Граф. прил. 1. Обзорная карта-схема расположения проектируемого объекта и ближайших объектов КН.

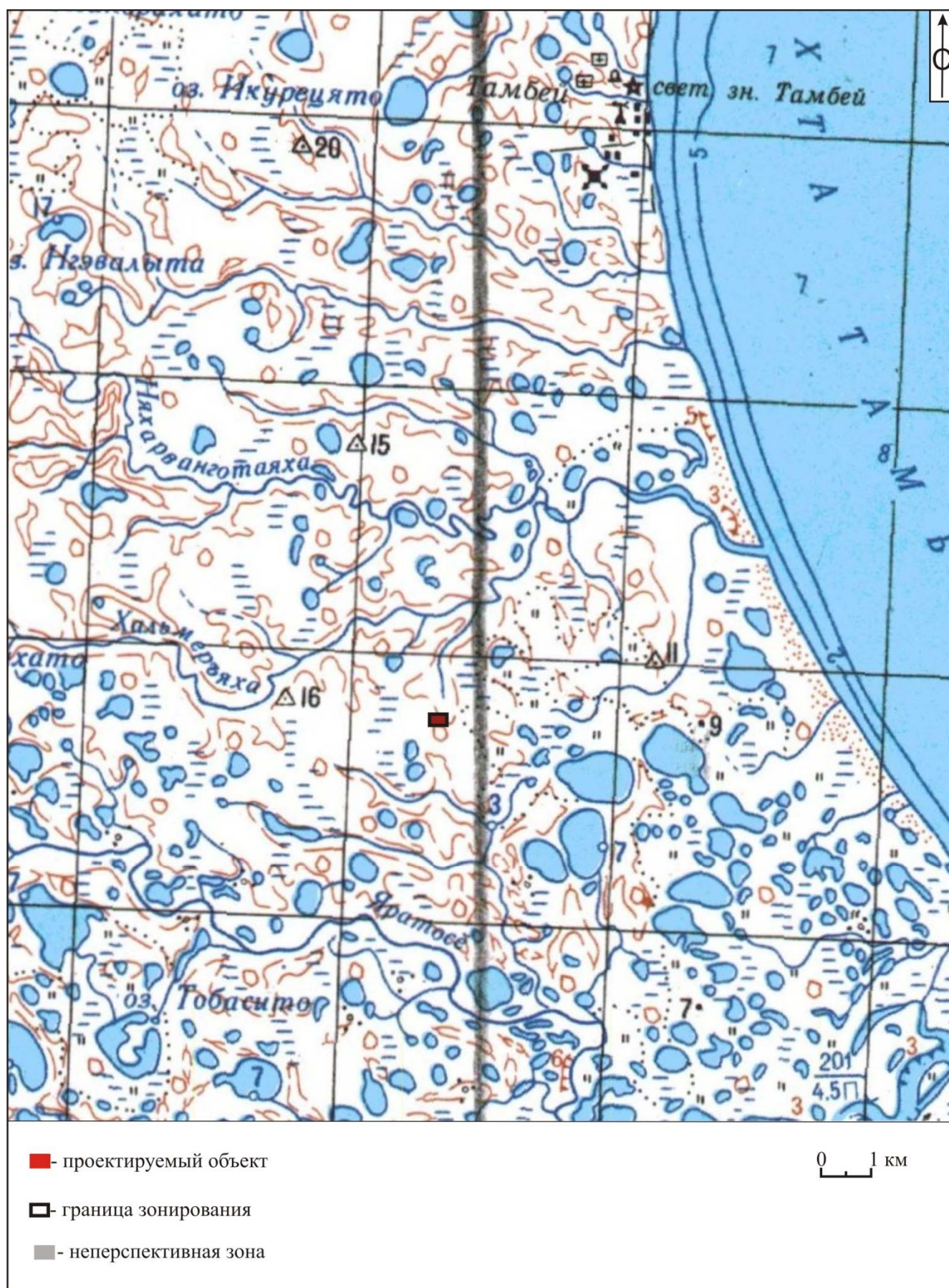
Обзорная схема расположения земельного участка, испрашиваемого для ОАО "Ямал СПГ"
под строительство объекта: "Строительство комплекса по добыче, подготовке, сжижению газа,
отгрузке СПГ и газового конденсата Южно-Тамбейского ГКМ"

Общей площадью - 0,1631 га

Местоположение: ЯНАО, Ямальский район, Южно-Тамбейское ГКМ



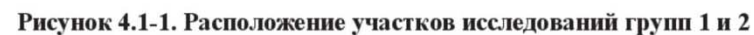
Граф. прил. 2. Обзорная схема расположения испрашиваемого участка, предоставленная заказчиком.



Граф. прил. 3. Обзорная карта-схема расположения проектируемого объекта с указанием археологического зонирования.



Граф. прил. 4. Космоснимок расположения проектируемого объекта.



31