

## А К Т № 19 - 03

**государственной историко-культурной экспертизы документации, содержащей результаты исследований, в соответствии с которыми определяется наличие или отсутствие объектов, обладающих признаками объекта культурного наследия, на земельных участках, подлежащих воздействию земляных, строительных, мелиоративных, хозяйственных работ, предусмотренных статьей 25 Лесного кодекса Российской Федерации работ по использованию лесов (за исключением работ, указанных в пунктах 3, 4 и 7 части 1 статьи 25 Лесного кодекса Российской Федерации) и иных работ, в ходе строительства объекта «Детский сад на 240 мест в г. Тарко-Сале, Пуровский район, ЯНАО, ул. Строителей», общей площадью 3471,9 кв. м.**

Настоящий акт государственной историко-культурной экспертизы (далее – экспертиза) составлен в соответствии с Федеральным законом № 73-ФЗ от 25.06.2002 г «Об объектах культурного наследия (памятниках истории и культуры) народов Российской Федерации»; Положением о государственной историко-культурной экспертизе, утвержденным Постановлением Правительства Российской Федерации от 15.07.2009 г. № 569.

<b>Дата начала проведения экспертизы:</b>	16 января 2019 г.
<b>Дата окончания экспертизы:</b>	17 января 2019 г.
<b>Место проведения экспертизы:</b>	ХМАО – Югра, город Нефтеюганск

<b>Заказчик экспертизы:</b>	<b>ООО «Юганская Археологическая Экспедиция»</b> (ООО «ЮАЭ»), 628305, Ханты-Мансийский автономный округ – Югра, г. Нефтеюганск, Промышленная Зона Пионерная НП, ул. Набережная, строение № 16, офис 304.
-----------------------------	----------------------------------------------------------------------------------------------------------------------------------------------------------------------------------------------------------

<b>Сведения об эксперте:</b>	
<b>Фамилия, имя, отчество</b>	<b>Визгалов Георгий Петрович</b>
<b>Образование</b>	высшее
<b>Специальность</b>	историк
<b>Ученая степень (звание)</b>	кандидат исторических наук
<b>Стаж работы</b>	33 года
<b>Место работы и должность</b>	Общество с ограниченной ответственностью «Научно-производственное объединение «Северная археология-1», директор
<b>Реквизиты аттестации</b>	Приказ Минкультуры РФ № 1627 от 17 сентября 2018 г. «Об утверждении статуса аттестованного эксперта по проведению государственной историко-культурной экспертизы»
<b>Министерства культуры РФ</b>	

<b>Объекты экспертизы, на которые был аттестован эксперт</b>	- выявленные объекты культурного наследия в целях обоснования целесообразности включения данных объектов в реестр; - земли, подлежащие воздействию земляных, строительных, мелиоративных, хозяйственных работ, предусмотренных статьей 25 Лесного кодекса Российской Федерации работ по использованию лесов (за исключением работ, указанных в пунктах 3, 4 и 7 части 1 статьи 25 Лесного кодекса Российской Федерации) и иных работ, в случае,
--------------------------------------------------------------	----------------------------------------------------------------------------------------------------------------------------------------------------------------------------------------------------------------------------------------------------------------------------------------------------------------------------------------------------------------------------------------------------------------------------------------------------

если указанные земли расположены в границах территорий, утвержденных в соответствии с пунктом 34.2 пункта 1 статьи 9 настоящего Федерального закона;

- документы, обосновывающие включение объектов культурного наследия в реестр;

- документы, обосновывающие исключение объектов культурного наследия из реестра;

- документация, за исключением научных отчетов о выполненных археологических полевых работах, содержащая результаты исследований, в соответствии с которыми определяется наличие или отсутствие объектов, обладающих признаками объекта культурного наследия, на земельных участках, подлежащих воздействию земляных, строительных, мелиоративных, хозяйственных работ, указанных в настоящей статье работ по использованию лесов и иных работ;

- документация или разделы документации, обосновывающие меры по обеспечению сохранности объекта культурного наследия, включенного в реестр, выявленного объекта культурного наследия либо объекта, обладающего признаками объекта культурного наследия, при проведении земляных, мелиоративных, хозяйственных работ, указанных в настоящей статье работ по использованию лесов и иных работ в границах территории объекта культурного наследия либо на земельном участке, непосредственно связанном с земельным участком в границах территории объекта культурного наследия.

## **1. Ответственность эксперта**

Эксперт несет ответственность за соблюдение принципов проведения историко-культурной экспертизы, установленных ст. 29 Федерального закона № 73-ФЗ от 24.05.2002 г. «Об объектах культурного наследия (памятников истории и культуры) народов Российской Федерации» и за достоверность сведений, изложенных в заключении.

## **2. Цели и объекты экспертизы**

**Цель экспертизы:** определение наличия или отсутствия объектов культурного наследия, включённых в Единый государственный реестр объектов культурного наследия (памятников истории и культуры) народов Российской Федерации, выявленных объектов культурного наследия, объектов, обладающих признаками объекта культурного наследия, на земельных участках, подлежащих воздействию земляных, строительных, мелиоративных, хозяйственных работ, работ по использованию лесов (за исключением работ, указанных в пунктах 3, 4 и 7 части 1 статьи 25 Лесного кодекса Российской Федерации) и иных работ по проекту «Детский сад на

240 мест в г. Тарко-Сале, Пуровский район, ЯНАО, ул. Строителей», общей площадью 3471,9 кв. м.

**Объект экспертизы:** документация, содержащая результаты исследований, в соответствии с которыми определяется наличие или отсутствие объектов, обладающих признаками объекта культурного наследия, на земельных участках, подлежащих воздействию земляных, строительных, мелиоративных, хозяйственных работ, работ по использованию лесов (за исключением работ, указанных в пунктах 3, 4 и 7 части 1 статьи 25 Лесного кодекса Российской Федерации) и иных работ, по проекту «Детский сад на 240 мест в г. Тарко-Сале, Пуровский район, ЯНАО, ул. Строителей», общей площадью 3471,9 кв. м.

**Местоположение объекта экспертизы:** Тюменская область, ЯНАО, Пуровский район, г. Тарко-Сале.

**Общая площадь отводимых земельных участков:** 3471,9 кв. м.

### **3. Перечень документов, представленных Заказчиком:**

1. Технический отчет: «Историко-культурная оценка территории, испрашиваемой по проекту «Детский сад на 240 мест в г. Тарко-Сале, Пуровский район, ЯНАО, ул. Строителей», общей площадью 3471,9 кв. м. (камеральный этап) – Нефтеюганск, 2019.

2. Обзорная схема М 1:50 000

3. Границы проектируемых объектов в формате программы MapInfo.

### **4. Сведения об обстоятельствах, повлиявших на процесс проведения и результаты экспертизы**

Обстоятельства, повлиявшие на процесс проведения и результаты экспертизы, отсутствуют.

### **5. Сведения о проведенных исследованиях с указанием примененных методов, объема и характера выполненных работ и их результатов**

Государственная историко-культурная экспертиза проведена в связи с разработкой проекта «Детский сад на 240 мест в г. Тарко-Сале, Пуровский район, ЯНАО, ул. Строителей», общей площадью 3471,9 кв. м.

При подготовке настоящего акта изучена и проанализирована в полном объеме документация, предоставленная заказчиком, проведен сравнительный анализ всего комплекса данных (документов, материалов, информации) по Объекту экспертизы.

Имеющийся и привлеченный материал достаточен для подготовки заключения государственной историко-культурной экспертизы.

## **6. Факты и сведения, выявленные и установленные в результате проведенных исследований**

В представленном техническом отчете «Историко-культурная оценка территории, испрашиваемой по проекту «Детский сад на 240 мест в г. Тарко-Сале, Пуровский район, ЯНАО, ул. Строителей», общей площадью 3471,9 кв. м (камеральный этап)», состоящем из 31 страницы, 27 источников, 3 текстовых приложений, 6 графических приложений, даны результаты работ по камеральному исследованию земельных участков, испрашиваемых под объект «Детский сад на 240 мест в г. Тарко-Сале, Пуровский район, ЯНАО, ул. Строителей», общей площадью 3471,9 кв. м.

Авторами Отчета поставлена следующая **Цель работы**: комплексная историко-культурная оценка участка предназначенного для ведения хозяйственной деятельности по проекту «Детский сад на 240 мест в г. Тарко-Сале, Пуровский район, ЯНАО, ул. Строителей», осуществляемая путем камеральных исследований и определение необходимости натурного обследования до начала строительных работ.

Исходя из цели, поставлены следующие **задачи**:

- анализ источников, литературы и картматериалов по рассматриваемой территории с учетом исследований предыдущих лет;
- сбор информации об объектах культурного наследия, известных на рассматриваемой и сопредельной территории;
- анализ ландшафтно-топографической ситуации испрашиваемой территории;
- оценка территории в плане вероятности наличия объектов культурного наследия и определение необходимости проведения натурного обследования;
- определение ограничений хозяйственной деятельности на рассматриваемой территории и выработка рекомендаций по обеспечению сохранности объектов культурного наследия;
- составление рабочих карт-схем и написание технического отчета в бумажном и электрон-ном видах.

Актуальность работы определена необходимостью обеспечения сохранности объектов культурного наследия в связи со строительством по проекту «Детский сад на 240 мест в г. Тарко-Сале, Пуровский район, ЯНАО, ул. Строителей», общей площадью 3471,9 кв. м.

При анализе документации эксперт выявил следующие факты.

Испрашиваемые под объект: «Детский сад на 240 мест в г. Тарко-Сале, Пуровский район, ЯНАО, ул. Строителей», земельные участки располагаются в Тюменской области,

ЯНАО, Пуровком районе, на территории г. Тарко-Сале, в правобережье р. Пякупур, в глубине террасы на расстоянии 1,45 км ее русла.

В географическом плане территория проведения работ находится в центральной части Западно-Сибирской равнины. По схеме геоморфологического районирования исследуемая территория, относится к Иртышско-Обской области преимущественно низких и средневысотных ступеней, к Пур-Тазовскому блоку низких морских и аллювиально-озерных террас [Атлас ЯНАО, 2004].

Сбор информации об объектах культурного наследия проводился в архивах ООО «НПО «Северная археология - 1» (г. Нефтеюганск), Службы государственной охраны объектов культурного наследия ЯНАО (г. Салехард).

В процессе работы исследователями были проанализированы картографические материалы доступных масштабов, спутниковые снимки, архивные и литературные источники.

В Техническом отчете авторами представлена подробная ландшафтно-топографическая характеристика исследуемой территории в отношении рельефа, гидрологической сети, растительности и почв.

Рассмотрены материалы по истории исследования территории. В разделе «История археологических исследований района» полно и подробно представлены проведенные ранее натурные и камеральные исследования, направленные на выявление объектов культурного наследия в пределах Пуровского района ЯНАО, и на сопредельных к Объекту экспертизы территориях.

При анализе литературных и архивных источников установлено, что объектов культурного наследия, находящихся в зоне строительства по проекту «Детский сад на 240 мест в г. Тарко-Сале, Пуровский район, ЯНАО, ул. Строителей», общей площадью 3471,9 кв. м, не выявлено. Ближайшие от испрашиваемого участка объекты культурного наследия - поселения Есереяха 1, 2, расположены в 27,4-27,7 км к югу-юго-востоку.

В процессе камерального исследования, ландшафтно-топографическая ситуация на участке, была уточнена по спутниковым снимкам высокого разрешения, полученным с помощью программы SASPlanet. По результатам проведенного анализа космоснимков установлено, что в настоящее время на исследуемом участке естественная ландшафтная ситуация претерпела изменения в результате антропогенного воздействия связанного со строительством г. Тарко-Сале. Обустройство привело к существенным нарушениям почвенных горизонтов и уничтожению растительного покрова. Земельный участок, испрашиваемый по проекту «Детский сад на 240 мест в г. Тарко-Сале, Пуровский

район, ЯНАО, ул. Строителей» будет производиться на площадях, полностью преобразованных в ходе обустройства городской инфраструктуры.

В результате проведенных камеральных исследований установлено, что в границах отводимой территории объекты культурного наследия, объекты обладающие признаками объектов культурного наследия, отсутствуют.

По результатам проведенных работ авторами отчета рекомендовано разрешить хозяйственное освоение в границах земельных участков, отводимых под объект «Детский сад на 240 мест в г. Тарко-Сале, Пуровский район, ЯНАО, ул. Строителей», общей площадью 3471,9 кв. м, без ограничений, связанных с осуществлением мероприятий по сохранению объектов культурного наследия.

**7. Перечень документов и материалов, собранных и полученных при проведении экспертизы, а также использованной для нее специальной и справочной литературы:**

1. Федеральный Закон №73-ФЗ от 25.06.2002 «Об объектах культурного наследия (памятниках истории и культуры) народов Российской Федерации».
2. Постановление Правительства РФ от 15.07.2009 № 569 «Об утверждении Положения о государственной историко-культурной экспертизе».
3. Постановление Правительства РФ от 29.06.2015 № 646 «Об утверждении критериев отнесения объектов культурного наследия, включенных в единый государственный реестр объектов культурного наследия (памятников истории и культуры) народов Российской Федерации, к объектам культурного наследия, находящимся в неудовлетворительном состоянии».
4. Постановление Правительства РФ от 12.09.2015 № 972 «Об утверждении Положения о зонах охраны объектов культурного наследия (памятников истории и культуры) народов Российской Федерации».
5. Приказ Министерства культуры РФ от 08.12.2009 № 842 «Об утверждении единых правил организации формирования, учета, сохранения и использования музейных предметов и музейных коллекций, находящихся в музеях Российской Федерации».
6. Приказ Министерства культуры РФ от 03.10.2011 № 954 «Об утверждении Положения о Едином государственном реестре объектов культурного наследия (памятников истории и культуры) народов Российской Федерации».
7. Приказ Министерства культуры РФ от 04.06.2015 № 1745 «Об утверждении требований к составлению проектов границ территорий объектов культурного наследия».
8. Приказ Министерства культуры РФ от 25.06.2015 № 1840 «Об утверждении состава и Порядка утверждения отчётной документации о выполнении работ по сохранению объекта культурного наследия, включённого в единый государственный реестр объектов культурного наследия (памятников истории и культуры) народов Российской Федерации, или выявленного объекта культурного наследия, Порядка приёмки работ по сохранению объекта культурного наследия и подготовки акта приёмки выполненных работ по сохранению объекта культурного наследия, включённого в единый государственный реестр объектов культурного наследия (памятников истории и культуры) народов Российской Федерации, или выявленного объекта культурного наследия и его формы».
9. Приказ Министерства культуры РФ от 02.07.2015 № 1905 «Об утверждении порядка проведения работ по выявлению объектов, обладающих признаками объекта куль-

турного наследия, и государственному учёту объектов, обладающих признаками объекта культурного наследия».

10. Приказ Министерства культуры РФ от 27.11.2015 № 2877 «О порядке передачи государству археологических предметов, обнаруженных физическими и (или) юридическими лицами в результате проведения изыскательских, проектных, земляных, строительных, мелиоративных, хозяйственных работ, указанных в статье 30 федерального закона от 25.06.2002 № 73-ФЗ «Об объектах культурного наследия (памятниках истории и культуры) народов Российской Федерации», работ по использованию лесов и иных работ»

11. Письмо Министерства культуры РФ от 27.01.2012 N 12-01-39/05-АБ «О методике определения границы территории объекта археологического наследия».

12. Письмо министерства культуры РФ от 02.11.2016 № 337-01-39-НМ

13. «Положение о порядке проведения археологических полевых работ и составления научной отчётной документации». Утверждено постановлением Бюро историко-филологических наук Российской академии наук от 20.06.2018 № 32.

14. Атлас Ямало-Ненецкого автономного округа. – Омск, 2004.

## **8. Обоснования выводов экспертизы.**

Технический отчет «Историко-культурная оценка территории, испрашиваемой по проекту «Детский сад на 240 мест в г. Тарко-Сале, Пуровский район, ЯНАО, ул. Строителей», общей площадью 3471,9 кв. м (камеральный этап)», разработанный ООО «Юганская Археологическая Экспедиция», содержит исчерпывающую и полную информацию о земельных участках, испрашиваемых под объект «Детский сад на 240 мест в г. Тарко-Сале, Пуровский район, ЯНАО, ул. Строителей», общей площадью 3471,9 кв. м, необходимую для согласования земляных, строительных, мелиоративных, хозяйственных работ, предусмотренных статьей 25 Лесного кодекса Российской Федерации работ по использованию лесов (за исключением работ, указанных в пунктах 3, 4 и 7 части 1 статьи 25 Лесного кодекса Российской Федерации) и иных работ.

Представленная документация позволяет сделать вывод, что поставленные задачи выполнены в полном объеме и в соответствии с техническим заданием. На камеральном этапе проведены историко-архивные исследования, определена степень изученности района работ. Для испрашиваемой территории, расположенной в Приуральском районе ЯНАО, проведено историко-культурное зонирование по степени вероятности выявления на ней объектов культурного наследия. В результате исследования выяснено, что испрашиваемая территория относится к территории, не обладающей признаками наличия объектов культурного наследия. В связи с этим необходимость проведения полевых натурных работ отсутствует.

Полученные в результате камеральных работ данные обоснованно свидетельствуют об отсутствии на испрашиваемой территории объектов культурного наследия,

выявленных объектов культурного наследия и объектов, обладающих признаками объекта культурного наследия.

## **9. Вывод экспертизы**

На основании представленной документации, привлеченных литературных, архивных и иных источников, эксперт пришел к следующему выводу: на землях, подлежащих хозяйственному освоению под объект «Детский сад на 240 мест в г. Тарко-Сале, Пуровский район, ЯНАО, ул. Строителей», общей площадью 3471,9 кв. м, объекты культурного наследия, выявленные объекты культурного наследия, объекты, обладающие признаками объекта культурного наследия, отсутствуют.

Эксперт считает **возможным** проведение земляных, строительных, мелиоративных, хозяйственных работ, предусмотренных статьей 25 Лесного кодекса Российской Федерации работ по использованию лесов (за исключением работ, указанных в пунктах 3, 4 и 7 части 1 статьи 25 Лесного кодекса Российской Федерации) и иных работ, **строго в границах земельных участков**, отводимых под объект «Детский сад на 240 мест в г. Тарко-Сале, Пуровский район, ЯНАО, ул. Строителей», общей площадью 3471,9 кв. м, без ограничений, связанных с осуществлением мероприятий по сохранению объектов культурного наследия (**положительное заключение**).

В соответствии с пунктом 4 статьи 36 Федерального закона от 25.06.2002 N 73-ФЗ, в случае обнаружения в ходе проведения изыскательских, проектных, земляных, строительных, мелиоративных, хозяйственных работ, указанных в статье 30 настоящего Федерального закона работ по использованию лесов и иных работ объекта, обладающего признаками объекта культурного наследия, в том числе объекта археологического наследия, заказчик указанных работ, технический заказчик (застройщик) объекта капитального строительства, лицо, проводящее указанные работы, обязаны незамедлительно приостановить указанные работы и в течение трех дней со дня обнаружения такого объекта направить в региональный орган охраны объектов культурного наследия письменное заявление об обнаруженном объекте культурного наследия.

Эксперт, к.и.н.

**Г. П. Визгалов**

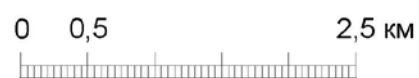
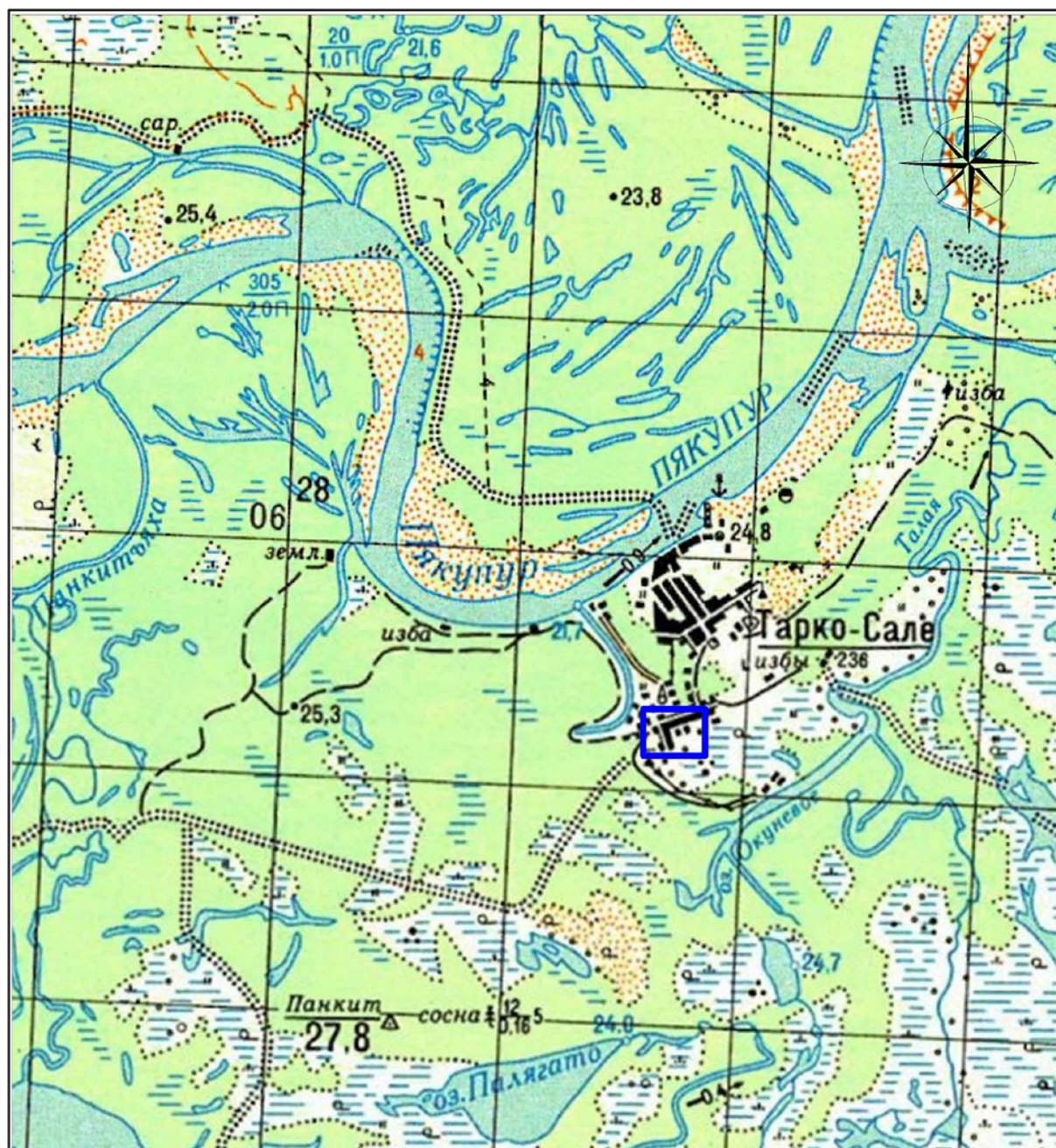
«17» января 2019 г.




## **Перечень приложений к заключению экспертизы**

1. Обзорная схема М 1:50 000
2. Технический отчет «Историко-культурная оценка территории, испрашиваемой по проекту «Детский сад на 240 мест в г. Тарко-Сале, Пуровский район, ЯНАО, ул. Строителей», общей площадью 3471,9 кв. м (камеральный этап). – Нефтеюганск, 2019.

## ПРИЛОЖЕНИЯ



#### УСЛОВНЫЕ ОБОЗНАЧЕНИЯ

-  Участок расположения проектируемых хозяйственных работ испрашиваемых по проекту:  
«Детский сад на 240 мест в г. Тарко-Сале, Пуровский район, ЯНАО, ул. Строителей»,  
общей площадью 3471,9 кв. м.

**ОБЩЕСТВО С ОГРАНИЧЕННОЙ ОТВЕТСТВЕННОСТЬЮ  
«ЮГАНСКАЯ АРХЕОЛОГИЧЕСКАЯ ЭКСПЕДИЦИЯ»**

УДК: 902.21(571.122)

ББК: 63.4(2р5)

Инв. № \_\_\_\_\_

Экз.: \_\_\_\_\_

**УТВЕРЖДАЮ**

Директор ООО «Юганская Археологическая Экспедиция»



Я. А. Ламбина

«15» января 2019 г.

м.п.



**ТЕХНИЧЕСКИЙ ОТЧЕТ:**

**«ИСТОРИКО-КУЛЬТУРНАЯ ОЦЕНКА ТЕРРИТОРИИ, ИСПРАШИВАЕМОЙ  
ПО ПРОЕКТУ: «ДЕТСКИЙ САД НА 240 МЕСТ В Г. ТАРКО-САЛЕ, ПУРОВСКИЙ  
РАЙОН, ЯНАО, УЛ. СТРОИТЕЛЕЙ», ОБЩЕЙ ПЛОЩАДЬЮ 3471,9 КВ. М.  
(КАМЕРАЛЬНЫЙ ЭТАП)**

## АННОТАЦИЯ

Нефтеюганск, 2019, отчет 31 с., 27 источников, 3 текстовых приложения, 6 графических приложений.

ТЮМЕНСКАЯ ОБЛАСТЬ, ЯМАЛО-НЕНЕЦКИЙ АВТОНОМНЫЙ ОКРУГ, ПУРОВСКИЙ РАЙОН, Р. ПЯКУПУР, Р. АЙВАСЕДАПУР, ИСТОРИКО-КУЛЬТУРНАЯ ОЦЕНКА, ОБЪЕКТ КУЛЬТУРНОГО НАСЛЕДИЯ, ОБЪЕКТ ОБЛАДАЮЩИЙ ПРИЗНАКАМИ ОБЪЕКТА КУЛЬТУРНОГО НАСЛЕДИЯ.

Исследуемый участок в соответствии с административным делением расположен в Пуровском районе Ямало-Ненецкого автономного округа, в границах территории г. Тарко-Сале. Объектом исследования, в настоящем в отчете, является земельный участок, общей площадью 3471,9 кв. м, испрашиваемый под хозяйственное освоение.

Цель работ – историко-культурная оценка участка предназначенного под хозяйственное освоение по проекту «Детский сад на 240 мест в г. Тарко-Сале, Пуровский район, ЯНАО, ул. Строителей», общей площадью 3471,9 кв. м, и определение необходимости натурного обследования до начала работ.

При проведении исследований ставились следующие задачи:

- анализ источников, литературы и картматериалов по рассматриваемой территории с учетом исследований предыдущих лет;
- сбор информации об объектах культурного наследия, известных на рассматриваемой и сопредельной территории;
- анализ ландшафтно-топографической ситуации испрашиваемой территории;
- оценка территории в плане вероятности наличия объектов культурного наследия, определение ограничений хозяйственной деятельности на рассматриваемой территории и рекомендаций по обеспечению сохранности объектов культурного наследия;
- составление рабочих карт-схем в бумажном и электронном видах.

В результате историко-культурного-исследования сделан вывод, что всю площадь земельного участка, испрашиваемого под хозяйственное освоение по проекту «Детский сад на 240 мест в г. Тарко-Сале, Пуровский район, ЯНАО, ул. Строителей», общей площадью 3471,9 кв. м, можно отнести к территории, не обладающей признаками наличия объектов культурного наследия. В связи с этим, необходимость проведения полевых натурных работ отсутствует.

## СОДЕРЖАНИЕ

ВВЕДЕНИЕ .....	4
1.МЕТОДИКА ПРОВЕДЕНИЯ ИСТОРИКО-КУЛЬТУРНОГО ИССЛЕДОВАНИЯ .....	5
2.ИСТОРИЯ АРХЕОЛОГИЧЕСКОГО ИССЛЕДОВАНИЯ .....	8
3. ЛАНДШАФТНО-ТОПОГРАФИЧЕСКАЯ ХАРАКТЕРИСТИКА РАЙОНА ИССЛЕДОВАНИЙ .....	12
4. ИСТОРИКО-КУЛЬТУРНАЯ ОЦЕНКА ТЕРРИТОРИИ .....	14
ЗАКЛЮЧЕНИЕ .....	16
СПИСОК ИСТОЧНИКОВ И ЛИТЕРАТУРЫ: .....	18
СПИСОК ТЕКСТОВЫХ ПРИЛОЖЕНИЙ: .....	20
ТЕКСТОВЫЕ ПРИЛОЖЕНИЯ .....	21
СПИСОК ГРАФИЧЕСКИХ ПРИЛОЖЕНИЙ: .....	24
ГРАФИЧЕСКИЕ ПРИЛОЖЕНИЯ .....	25

## **ВВЕДЕНИЕ**

В настоящем отчете представлены результаты камерального этапа историко-культурного исследования территории, испрашиваемой под хозяйственное освоение по проекту «Детский сад на 240 мест в г. Тарко-Сале, Пуровский район, ЯНАО, ул. Строителей», общей площадью 3471,9 кв. м.

Исследуемый участок в соответствии с административным делением располагается на территории г. Тарко-Сале в Ямало-Ненецком автономном округе Тюменской области в правобережье р. Пякупур (граф. прил. 1-4).

Цель работ – историко-культурная оценка участка предназначенного под строительство по проекту «Детский сад на 240 мест в г. Тарко-Сале, Пуровский район, ЯНАО, ул. Строителей», общей площадью 3471,9 кв. м и определение необходимости натурного обследования до начала строительных работ.

При проведении исследований ставились следующие задачи:

- анализ источников, литературы и картматериалов по рассматриваемой территории с учетом исследований предыдущих лет;
- сбор информации об объектах культурного наследия, известных на рассматриваемой и сопредельной территории;
- анализ ландшафтно-топографической ситуации испрашиваемой территории;
- оценка территории в плане вероятности наличия объектов культурного наследия, определение ограничений хозяйственной деятельности на рассматриваемой территории и рекомендаций по обеспечению сохранности объектов культурного наследия;
- составление рабочих карт-схем в бумажном и электронном видах.

В результате историко-культурного исследования сделан вывод, что всю площадь земельного участка, испрашиваемого под строительство по проекту «Детский сад на 240 мест в г. Тарко-Сале, Пуровский район, ЯНАО, ул. Строителей», общей площадью 3471,9 кв. м, можно отнести к территории, не обладающей признаками наличия объектов культурного наследия. В связи с этим, необходимость проведения полевых натурных работ отсутствует.

# 1. МЕТОДИКА ПРОВЕДЕНИЯ ИСТОРИКО-КУЛЬТУРНОГО ИССЛЕДОВАНИЯ

Историко-культурная оценка исследуемой территории по степени вероятности выявления объектов, обладающих признаками объекта культурного наследия, проводится на основании изучения исходной документации, включающей в себя:

- анализ архивных и литературных источников по древней и современной истории населения, проживавшего на территории бассейна р. Пур;

- анализ природно-географической среды и ландшафтно-топографической характеристики территории, с учетом динамики ее развития, с точки зрения благоприятности для заселения и использования ее человеком в прошлом и настоящем. Анализ проводился по картоматериалам М 1:100 000, космоснимкам SAS Planet, а также по литературным и архивным источникам;

- анализ традиционного уклада жизни коренных народов, а также особенностей размещения известных жилых, хозяйственных, культовых объектов, как на изучаемой, так и на прилегающей территориях.

- выявление зон на исследуемой территории с различной степенью вероятности обнаружения объектов, обладающих признаками объекта культурного наследия: перспективные и неперспективные;

Анализ ландшафтно-топографической ситуации расположения известных объектов историко-культурного наследия в регионе показал, что для большинства из них характерны следующие ландшафтно-топографические условия расположения, по которым можно прогнозировать их наличие или отсутствие на неизученных территориях:

1. Наличие достаточных для жизни биоресурсов:

- сочетание двух или более ландшафтов (зон), позволяющих вести комплексное хозяйство и использовать биоресурсы, учитывая цикличность урожая дикоросов и рождаемости (выживания в неблагоприятные периоды) промысловых животных;

- близость водоема в большинстве случаев является самым необходимым условием для расположения объектов историко-культурного наследия;

2. Близость транспортных путей (зимники, судоходные реки, нартовые дороги);

3. Некоторые объекты, например городища, располагаются на участках, выделяющихся из общего ландшафта (урочища; возвышенности, имеющие большой перепад высот по сравнению с прилегающей территорией), особенно на мысовидных выступах береговых террас рек;

4. Наличие хорошо дренированных, не затапливаемых в паводок участков береговых террас и грив, особенно, занятых беломошными борами;



5. Проточные, либо глубокие озера, что предотвращало замор и являлось наиболее удачным местом ловли методом запора, являющимся самым древним способом добычи рыбы. Также перспективными местами являются приустьевые участки рек, ручьев;

6. Места расположения стойбищ, летников, зимников, юрт и т.д. коренного населения, ведущего традиционный образ жизни.

Эти признаки могут встречаться как в комплексе, так и по отдельности.

Расположение объектов в соответствии с вышеперечисленными условиями позволяло древнему человеку использовать биоресурсы леса (строительные материалы, топливо, копытные, боровая дичь, ягоды и т.д.), реки (рыба, водоплавающая дичь и т.д.) и верховых болот (болотная ягода), не меняя места своего жительства в зависимости от сезона.

В топографическом плане поселения эпохи камня и бронзы, как и более поздние зимние поселения оседлых рыболовов, в основном приурочены к берегам больших и малых рек, озер, ручьев и проток. Обычно они располагаются у края береговых речных террас, по гривам и увалам, часто вдали от современного русла. Летние стойбища рыболовов всех эпох обнаруживаются и на низких берегах озер, и на сухих останцах в речных поймах. Поскольку многие древние озера и протоки в настоящее время заболочены, следы таких поселений могут быть обнаружены в слоях торфа. Остатки сезонных охотничьих и оленеводческих стойбищ встречаются в глубине лесных массивов, вдали от рек и озер, по краям верховых болот. Городища строили на больших и малых реках, чаще всего на естественно укрепленных возвышенных местах: мысах, стрелках в устьях ручьев, на прямых береговых участках, ограниченных оврагами и балками, на одиноких сухих «островах» посреди болот.

В районах материковых возвышенностей известны археологические объекты, расположенные и на низких участках береговых террас, как рек, так и озер. Почти все объекты в таких случаях приурочены к устьям притоков, а также ручьев и логов. В таких же условиях на сегодняшний день располагаются и некоторые этнографические объекты.

Еще одним из индикаторов присутствия объектов культурного наследия, в частности объектов археологии, является наличие на топографических основах относительно современных объектов типа: сараев, рыбацких и охотничьих изб, развалин, кладбищ, летников, зимников, бывших населенных пунктов, урочищ и т.д. Часто в таких местах при натурном обследовании выявляются, кроме современных хозяйственных объектов, объекты археологии и этнографии. Это связано с традиционностью хозяйственного уклада местного населения и использованием одних и тех же мест, как в древности, так и в настоящее время. Новые населенные пункты зачастую возникали на месте существовавших в древности поселений или иных объектов. Кроме того, бывшие и современные юрты сами по себе являются объектами культурного наследия.

К неперспективной зоне относятся участки, которые по ландшафтно-топографическим параметрам не соответствуют условиям, необходимым для размещения на них долговременных поселенческих комплексов, хозяйственных и культовых объектов, а также временных поселений, на которых не требуется постоянного присутствия человека. К неперспективным отнесены также участки, на которых выявление объектов КН на сегодняшний день технически невозможно. В первую очередь это площади, занятые различными видами болот. Заболоченные участки водоразделов не пригодны для поселений и могли использоваться только как полигоны для сбора дикоросов. В соответствии с выделенными перспективными и неперспективными участками определяется необходимость и зона натурного исследования, а также методика его проведения.

## 2. ИСТОРИЯ АРХЕОЛОГИЧЕСКОГО ИССЛЕДОВАНИЯ

Степень историко-культурной изученности определена по литературным и архивным источникам. Сбор информации об объектах культурного наследия осуществлялся в пределах Пуровского района ЯНАО, на территории г. Тарко-Сале на сопредельных к Объекту экспертизы территориях.

В ходе архивных исследований было установлено, что в разные годы на этих территориях, сотрудниками различных организаций (ПНИАЛ УрГУ, ИПОС СО РАН, ООО «НПО «Северная археология - 1», ООО «Ямальская археологическая экспедиция и другие) проводились как камеральные, так и натурные работы.

Первые сведения об археологических памятниках на территории современного Ямало-Ненецкого автономного округа стали достоянием науки с конца XIX - начала XX веков. Основным же материал, касающийся археологических культур региона, получен на протяжении последних 70-80 лет. Благодаря исследованиям нескольких поколений отечественных ученых на территории ЯНАО стали известны археологические памятники практически всех эпох – камня, бронзы и железа [История Ямала, 2010].

Пуровский район, вследствие своей ландшафтно-топографической дислокации, является самым обследованным районом ЯНАО в плане археологических изысканий и самым репрезентативным в отношении выявленных объектов культурного наследия (219 – по состоянию на 16 ноября 2018 г).

В 1993 году группой археологов под руководством Косинской Л. Л. проведено натурное обследование Комсомольского газового месторождения (Западный и Северный купола). Были осмотрены окрестности рек Ванчару-яха (правый приток р. Пурпе) и Хальмер-яха (правый приток р. Пурпе). В результате работ были открыты и обследованы поселения и комплексы ловчих ям Ванчару-яха I, II и Хальмер-яха I с неустановленной датировкой, а так же поселение первой половины-середины II тысячелетия н. э. - Хальмер-яха II. На остальной территории месторождения объектов не обнаружено [Косинская, 1993].

В 1996 году археологической экспедицией ИПОС СО РАН под руководством Волкова Е. Н. проведены исследования на территории Пырейного месторождения Олимпийского лицензионного участка. Осмотрены террасы рек Тыдыльяха и Пенкуяха. Объекты КН не обнаружены [Волков, 1997].

В 1997-1998 годах экспедицией УрГУ под руководством Косинской Л. Л. было продолжено обследование территории Комсомольского месторождения и г. Губкинский. В результате работ были выявлены поселения Харв-Яха, Ету-Яха 1, местонахождение Ету-Яха 2, а также поселение эпохи раннего железного века - Нарэця-Яха [Косинская, 1997; 1999].

В 2012 году экспедиционным отрядом ЦАИ УрФУ под руководством Юдиной Е. А.

была проведена инвентаризация состояния выявленных объектов археологического наследия. По результатам работ был составлен акт осмотра технического состояния объекта культурного наследия и выработаны рекомендации по обеспечению сохранности и перспективам использования объекта в целях популяризации культурного наследия. Для поселения определена граница территории, снят инструментальный план местности, проведена шурфовка с целью установления границы распространения культурного слоя [Юдина, 2013].

В 2002 году сотрудниками ПНИАЛ УрГУ под руководством Дубовцевой Е. Н. и Косинской Л. Л. проводилась историко-культурная экспертиза Восточно-Ягтинского, Комсомольского, Губкинского, Южно-Тарасовского и Харампурского месторождений. На территории Комсомольского месторождения были обнаружены местонахождения Хэкуд-яха 1-2, Вора-Тарка-яха 1-2, Пякупур 1-2 с не установленной датировкой. На территории Губкинского месторождения обнаружено местонахождение Пыря-яха 1 с не установленной датировкой. На территории Южно-Тарасовского участка выявлены поселения Едикуяха 1, 2 [Косинская, 2003].

В 2003 году на Комсомольском месторождении отрядом под руководством Козеко О. Е. обследованы памятники, выявленные в 2002 году, а также обнаружен один новый объект культурного наследия. Памятники Вора-Тарка-яха 1-2, Пякупур 1-2, Хэкуд-яха 1-2 признаны естественными образованиями, которые лишены признаков объектов КН. На левой террасе р. Вора-яха обнаружен объект культурного наследия - памятник Вора-яха 1, который исследован рекогносцировочным раскопом [Козеко, 2004].

В том же 2003 году сотрудниками ПНИАЛ УрГУ под руководством Косинской Л. Л. проводилась историко-культурная экспертиза земельных участков Барсуковского, Губкинского, Комсомольского, Северо-Комсомольского, Тарасовского, Северо-Тарасовского и Южно-Тарасовского месторождений. В ходе работ новых объектов культурного наследия не выявлено [Косинская, 2004].

В 2004 году экспертной группой ООО «НПО Северная археология-1» проводилось натурное обследование участков под размещение карьеров на Западно-Таркосалинском, Вынгапуровском и Комсомольском газовых промыслах. В результате проведенных работ объектов культурного наследия выявлено не было [Визгалов, 2004].

В 2005 году экспертной группой Проблемной научно-исследовательской археологической лаборатории Уральского госуниверситета проводилось натурное обследование участков Северо-Губкинского, Присклонового и Южно-Тарасовского месторождений нефти и Полярной площади Урабор-Яхинского лицензионного участка. На обследованных участках Южно-Тарасовского, Северо-Губкинского, Присклонового месторождений и Урабор-Яхинского лицензионного участка археологических памятников выявлено не было.

На территории Северо-Губкинского месторождения обнаружены православные погребальные кресты (местонахождение Пальчику-яха) [Дубовцева, 2006].

Также в 2005 году Гусевым С.А. на территории Ярайнерского месторождения был выявлен большой комплекс памятников Етыпур 8-38, включающий в себя селища, могильники и ловчие ямы [Гусев, 2007].

В 2006 году археологической экспедицией ИПОС СО РАН под руководством Пошехоновой О. Е. проведено исследование Центрального участка Восточно-Таркосалинского месторождения на территории Пуровского района. Объектов КН в ходе работ не обнаружено [Пошехонова, 2007].

В 2008 году археологической экспедицией ИПОС СО РАН под руководством Пошехоновой О. Е. проведено повторное исследование Центрального участка Восточно-Таркосалинского месторождения на территории Пуровского района. Объектов КН в ходе работ не обнаружено [Пошехонова, 2008].

В июне 2008 году специалистами ООО НПО «Северная археология-1» проведено натурное исследование по проекту «ПП-110 кВ Комсомольского месторождения с заходами ВЛ-110 кВ» в левобережье среднего течения р. Пякупур, на мысовом выступе левого коренного берега, образованном слиянием рек Хэкудьяха и Вораяха. В ходе исследования археологических и этнографических объектов найдено не было [Пархимович, 2008].

В 2009 году археологическим отрядом под руководством Терёхина С. А. были осмотрены участки левой террасы реки Айваседопур (в среднем течении) и берега р. Есереяхи (левый приток р. Айваседопур). В результате проведенных работ выявлены два объекта КН - селища Есереяха 1, 2 [Терехин, 2009].

В 2012 году отрядом ПНИАЛ УрГУ под руководством Юдиной Е. А. была проведена инвентаризация и паспортизация поселений Харв-Яха и Ету-Яха1 расположенных вблизи г. Губкинский. Было произведено обследование поселений, оценено состояние памятников на текущий момент, собраны необходимые данные для составления Паспорта объекта культурного наследия и выработки рекомендаций по обеспечению сохранности [Юдина, 2013].

В 2013 году отрядом АНО «Институт археологии Севера» под руководством Смирновой М. А. проводилась инвентаризация состояния объектов археологического наследия Пуровского района. Были осмотрены, в том числе, памятники Вора-яха 1, Ванчару-яха 1 и 2. По результатам исследования объект археологического наследия Вора-яха 1 исключили из списков выявленных объектов культурного наследия на территории ЯНАО, в силу полного его исследования [Смирнова, 2013].

В 2015 году отрядом НП ЦЭТИС под руководством Еньшина Д. Н. проводилось натурное обследование территорий Восточного купола (р. Пякупур, р. Хэкудьяха,

р. Вораяха, р. Воратар-каяха), Центральной части (р. Вораяха), Северного купола (р. Порыяха, р. Ванчару-яха, ее впадение в р. Пурпе), Западного купола (р. Хальмеряха, р. Хальмертаркаяха) Комсомольского месторождения. В результате работ объектов, обладающих признаками объекта культурного наследия, не обнаружено. Так же были проведены археологические исследования территории землеотвода под проектирование и строительство объекта «Обустройство газовой залежи Тэрельского газоконденсатного месторождения (пласт Т)». При проведении обследования объектов культурного наследия, связанных с жизнедеятельностью древнего, средневекового населения не обнаружено [Еньшин, 2015].

В 2017 году специалистами ООО НПО «Северная археология-1» проведено натурное исследование по проекту «Факельные установки высокого и низкого давления с дистанционным розжигом на объектах Тарасовской группы месторождений» ш.3591 общей площадью 40,0475 га. В результате натурального обследования земельных участков, объектов культурного наследия выявлено не было [Акт №512...].

В том же году Берлиной С. В. проводилось натурное обследование по проекту «Обустройство газовой залежи Тэрельского газоконденсатного месторождения (пласт Т). Газопровод подключения» (302,2059 га). Объекты археологического наследия либо объекты, обладающие признаками объекта культурного наследия, не выявлены [Акт №20/2017...].

В 2018 году под объект специалистами ООО НПО «Северная археология-1», под руководством Корьякина А. С. проведено натурное исследование по проекту «Средняя общеобразовательная школа не менее чем на 400 мест на территории Пуровского района». Объектов культурного наследия выявлено не было [Корьякин, 2019].

Таким образом, территории, перспективные в плане обнаружения объектов культурного наследия, сопредельные экспертируемым площадям, исследованы достаточно фрагментарно. Ближайшие от испрашиваемого участка по проекту «Детский сад на 240 мест в г. Тарко-Сале, Пуровский район, ЯНАО, ул. Строителей» объекты КН, представлены поселениями Есереяха 1, 2, расположенными в 27,4-27,7 км к югу-юго-востоку.

В результате анализа историко-культурной изученности установлено, что объектов культурного наследия в непосредственной близости от Объекта исследования не выявлено.

### **3. ЛАНДШАФТНО-ТОПОГРАФИЧЕСКАЯ ХАРАКТЕРИСТИКА РАЙОНА ИССЛЕДОВАНИЙ**

По физико-географическому районированию территория, отводимая под строительство по проекту «Детский сад на 240 мест в г. Тарко-Сале, Пуровский район, ЯНАО, ул. Строителей», расположена в центральной части Западно-Сибирской равнины. По схеме геоморфологического районирования исследуемая территория, относится к Иртышско-Обской области преимущественно низких и средневысотных ступеней, к Пур-Тазовскому блоку низких морских и аллювиально-озерных террас [Атлас ЯНАО, 2004].

Территория города Тарко-Сале и прилегающая местность сложена палеозойскими и мезозойскими породами, перекрытыми мощной толщей осадочных пород олигоценного возраста, которые в свою очередь перекрыты ледниковыми озерно-аллювиальными, аллювиальными и болотными отложениями. Долина р. Пякупур на участке г. Тарко-Сале представляет собой пойму реки, возвышающуюся над урезом воды при средних уровнях на 2-5 м.

Район исследования расположен в правобережье р. Пякупур, в 3,4 км к юго-западу от слияния р. Пякупур и р. Айваседапур, образующих исток р. Пур (граф. прил. 2-4). Помимо указанных водных объектов, гидрографическая сеть района представлена р. Панкитьяха и р. Талая (правые притоки р. Пякупур), а также оз. Окуновое и прочими безымянными притоками, небольшими болотными ручьями и множеством болот и озёр.

Реки, как правило, имеют извилистые меандрирующие русла и берут начало в болотах или болотных озерах, на водоразделе, соединяя их в цепочки. Водный режим характеризуется весенне-летним половодьем, летними и осенними паводками. Продолжительность ледостава составляет менее 220 дней и, как правило, укладывается в границы с 25 октября по 5 июня.

Согласно карте ландшафтного районирования рассматриваемая территория относится к Западно-Сибирской равнинной стране, Урало-Енисейской северо-таежной области, Обь-Тазовской подобласти, Пур-Тазовской провинции, Средне-Пурскому долинному району. Согласно классификации ландшафтов, участок относится к подклассу долинно-речных низин, подтипу северотаежных ландшафтов таежного типа, а именно: Надым-Тазовским плоским сегментно-гравистым поймам с сосново-кедрово-еловыми лесами [Атлас ЯНАО, 2004].

Согласно геоботаническому районированию рассматриваемая территория относится к зоне лесов в долинах рек, а конкретно: долинным лиственнично-березовым с ольховником травяным лесам в сочетании с кустарниковыми ивняками [Атлас ЯНАО, 2004].

Почвенный покров представлен аллювиальными дерновыми и луговыми кислыми и слабокислыми почвами. На основании почвенно-географического районирования экспериментуемый участок относится к зоне глееподзолистых и подзолистых иллювиально-гумусовых почв северной тайги в Европейско-Западно-Сибирской таежно-лесной почвенно-биоклиматической области. Зона представлена фацией холодных длительно промерзающих почв, Нижнеобской провинцией болотных мерзлотных почв и подзолов, округом плоско-волнистых песчано-суглинистых озерно-аллювиальных равнин с интразональными болотно-тундровыми почвами (более 50%) [Атлас ЯНАО, 2004]. Среди аллювиальных отложений преобладают пески различной крупности. На участках распространения плоскобугристых мочажинных торфяников с хорошо развитыми многолетнемерзлыми породами чередующиеся прослой супесей и суглинков образуют супесчано-суглинистую толщу мощностью 1 - 5 м. Нижняя часть аллювия с глубины 10-15 м сложена песками мелкой и средней крупности, иногда с примесью гравия.

Территория города Тарко-Сале и прилегающая местность относятся к зоне многолетнемерзлых пород мощностью 100-300 м, подзоне высокотемпературных мерзлых пород массивно-островного распространения. Термокарстовые явления связаны с протаиванием льдосодержащих пород при нарушении температурного режима. Практически все мерзлотные торфяники осложнены термокарстом, выраженным в рельефе понижениями и озерами протаивания [Атлас Тюменской области, 1976].

Территориальной принадлежностью испрашиваемого объекта обусловлены и характерные климатические особенности. Климатическая характеристика принята согласно СНиП по ближайшей метеостанции Тарко-Сале. Район работ находится в северной части умеренного климатического пояса в области сурового континентального климата. Зимы здесь морозные и продолжительные с сильными холодными ветрами и длятся, как правило, с середины октября по начало мая, а самый холодный месяц приходится на январь со средним температурным показателем в  $-25,2^{\circ}\text{C}$ .

Устойчивый снежный покров формируется в последней декаде октября и сохраняется не более 220 дней. Средняя высота снежного покрова 44 см. Число дней с устойчивыми морозами менее 190. Теплый период года приходится на короткий период с мая по сентябрь, с самым теплым месяцем - июлем со среднемесячной температурой в  $16^{\circ}\text{C}$ . Нередко в это время года наблюдается сильная жара, а воздух может прогреваться до  $+25..+30^{\circ}\text{C}$ .

На протяжении всего года выпадает количество осадков, не превышающее 500 мм в год. Число дней без солнца колеблется в пределах 125-135 дней. Несмотря на то, что среднегодовая температура воздуха колеблется в пределах  $-4,3^{\circ}\text{C}$ , абсолютный минимум зарегистрирован на уровне  $-54,2^{\circ}\text{C}$ , а абсолютный максимум  $+33,7^{\circ}\text{C}$ . Среднегодовая скорость ветра 2,2 м/с, как правило, дующего с южных направлений.



#### 4. ИСТОРИКО-КУЛЬТУРНАЯ ОЦЕНКА ТЕРРИТОРИИ

Историко-культурная оценка выполнена на основании анализа территории, испрашиваемой по проекту «Детский сад на 240 мест в г. Тарко-Сале, Пуровский район, ЯНАО, ул. Строителей», общей площадью 3471,9 кв. м, относительно вероятности нахождения объектов культурного наследия. Особое внимание уделялось ландшафтно-топографическим условиям участка (почвы, растительность, привязка к водоемам и т.п.).

Проектируемый объект – детский сад, планируется к размещению на земельном участке, в пределах границ г. Тарко-Сале, в 4,6 км к юго-западу от слияния рр. Айвасадапур и Пякупур в глубине террасы на расстоянии 1,45 км от русла р. Пякупур. Рельеф местности плоский, гипсометрические отметки довольно низкие и варьируются в пределах 25-26 м по Балтийской системе высот.

В настоящее время на исследуемом участке естественная ландшафтная ситуация претерпела изменения в результате антропогенного воздействия связанного со строительством г. Тарко-Сале. Обустройство привело к повсеместному переотложению почвенных горизонтов и полному уничтожению растительного покрова. Земельный участок, испрашиваемый по проекту «Детский сад на 240 мест в г. Тарко-Сале, Пуровский район, ЯНАО, ул. Строителей» будет производиться на площадях, полностью преобразованных в ходе обустройства городской инфраструктуры (граф. прил. 5, 6).

В результате анализа источников, литературы, картографических материалов установлено, что рассматриваемая территория, подлежащая воздействию строительных работ в ходе строительства по проекту «Детский сад на 240 мест в г. Тарко-Сале, Пуровский район, ЯНАО, ул. Строителей», общей площадью 3471,9 кв. м, позволяет определить ее как территорию, не обладающую признаками наличия объектов культурного наследия. Территории, не обладающие признаками наличия объектов культурного наследия, составляют заболоченные водоразделы, участки верховых болот, плохо дренируемые заболоченные участки грив, возвышенностей и террас, а также участки в их глубине, обширные залесенные водораздельные возвышенности, береговые террасы маловодных рек и ручьев. В таких ландшафтно-топографических условиях размещение поселенческих и хозяйственных объектов древнего и современного коренного населения невозможно, либо вероятность их обнаружения ничтожно мала.

Анализ представленных документов не выявил наличия в пределах рассматриваемых земельных участков объектов культурного наследия, включенных в Единый государственный реестр объектов культурного наследия народов РФ, выявленных объектов культурного наследия и объектов обладающих признаками объекта культурного (археологического) наследия. В результате камерального исследования территории всю

площадь земельного участка, испрашиваемого под строительство по проекту «Детский сад на 240 мест в г. Тарко-Сале, Пуровский район, ЯНАО, ул. Строителей», общей площадью 3471,9 кв. м, можно отнести к территории, не обладающей признаками наличия объектов культурного наследия. В связи с этим необходимость проведения полевых натурных работ отсутствует.

## ЗАКЛЮЧЕНИЕ

В процессе работ, на основании анализа исходных материалов, литературных и архивных источников, картматериалов проведена историко-культурная оценка на землях, испрашиваемых по проекту «Детский сад на 240 мест в г. Тарко-Сале, Пуровский район, ЯНАО, ул. Строителей», общей площадью 3471,9 кв. м.

В результате историко-культурных изысканий установлено, что на земельных участках, подлежащих воздействию хозяйственных работ по проекту «Детский сад на 240 мест в г. Тарко-Сале, Пуровский район, ЯНАО, ул. Строителей», общей площадью 3471,9 кв. м, объекты культурного наследия, включенные в Единый государственный реестр объектов культурного наследия РФ, выявленные объекты культурного наследия, объекты, обладающие признаками объектов культурного наследия, отсутствуют.

Для испрашиваемой территории проведена историко-культурная оценка территории по степени вероятности выявления на ней объектов культурного наследия. В результате исследования выяснено, что запрашиваемая территория относится к территории, не обладающей признаками наличия объектов культурного наследия.

В ходе проведения строительных работ необходимо выполнять следующие рекомендации по обеспечению сохранности неучтенных объектов культурного наследия, обнаружение которых невозможно при применении современных научных методик и может иметь случайный характер:

- руководствоваться требованиями пункта 4 статьи 36 Федерального закона от 25.06.2002 № 73-ФЗ «Об объектах культурного наследия (памятниках истории и культуры) народов Российской Федерации»: *«В случае обнаружения в ходе проведения изыскательских, проектных, земляных, строительных, мелиоративных, хозяйственных работ, указанных в статье 30 настоящего Федерального закона работ по использованию лесов и иных работ объекта, обладающего признаками объекта культурного наследия, в том числе объекта археологического наследия, заказчик указанных работ, технический заказчик (застройщик) объекта капитального строительства, лицо, проводящее указанные работы, обязаны незамедлительно приостановить указанные работы и в течение 35 трех дней со дня обнаружения такого объекта направить в региональный орган охраны объектов культурного наследия письменное заявление об обнаруженном объекте культурного наследия...».*

Для территории, где будут проводиться работы, наличие объекта, обладающего признаками объекта культурного наследия, определяется нахождением предметов (случайные находки) или остатков сооружений, имеющих признаки историко-культурной ценности - например: обломки керамических сосудов, погребения, целые и фрагментированные

изделия их различных материалов отличные от современных, руины построек и сооружений в плохой сохранности т.д.;

- в случае обнаружения в процессе строительных работ археологических предметов (случайные находки), необходимо руководствоваться требованиями пункта 11 статьи 36 Федерального закона от 25.06.2002 № 73-ФЗ «Об объектах культурного наследия (памятниках истории и культуры) народов Российской Федерации»: *«Археологические предметы, обнаруженные в результате проведения изыскательских, проектных, земляных, строительных, мелиоративных, хозяйственных работ, указанных в статье 30 настоящего Федерального закона работ по использованию лесов и иных работ, подлежат обязательной передаче физическими и (или) юридическими лицами, осуществляющими указанные работы, государству в порядке, установленном федеральным органом охраны объектов культурного наследия».*

За разъяснением дальнейших действий необходимо обратиться в орган исполнительной власти, уполномоченный в области охраны объектов культурного наследия. На территории Ямало-Ненецкого автономного округа органом исполнительной власти, уполномоченный в области охраны объектов культурного наследия, является Служба государственной охраны объектов культурного наследия Ямало-Ненецкого автономного округа – г. Салехард.

## СПИСОК ИСТОЧНИКОВ И ЛИТЕРАТУРЫ:

АКТ №512/37568/Н государственной историко-культурной экспертизы земель, подлежащих воздействию земляных, строительных, мелиоративных, хозяйственных работ, предусмотренных статьей 25 Лесного кодекса Российской Федерации работ по использованию лесов (за исключением работ, указанных в пунктах 3, 4 и 7 части 1 статьи 25 Лесного кодекса Российской Федерации) и иных работ, по проекту: «Факельные установки высокого и низкого давления с дистанционным розжигом на объектах Тарасовской группы месторождений» ш.3591.

Акт №20/2017 государственной историко-культурной экспертизы земель, подлежащих воздействию земляных, строительных, мелиоративных, хозяйственных работ, предусмотренных статьей 25 Лесного кодекса Российской Федерации работ по использованию лесов (за исключением работ, указанных в пунктах 3, 4 и 7 части 1 статьи 25 Лесного кодекса Российской Федерации), и иных работ по проекту «Обустройство газовой залежи Тэрельского газоконденсатного месторождения (пласт Т). Газопровод подключения» (302,2059 га).

Атлас Тюменской области, выпуск II. Москва, 1976.

Атлас ЯНАО. Омск, 2004.

Бакулин В.В., Козин В.В. География Тюменской области. Екатеринбург, 1996.

Визгалов Г.П. Отчет о НИР ИКЭ земельных участков под разработку карьеров на Западно-Таркосалинском, Вынгапуровском и Комсомольском газовых промыслах под размещение объектов обустройства на Восточно-Тэрельском л/у (натурное исследование). Нефтеюганск, 2004.

Волков Е.Н. Археологическое обследование Пырейного и Западно-Заполярного газонефтеконденсатных месторождений. Отчет о полевых исследованиях в 1996 г. Тюмень, 1997.

Дубовцева Е.Н. Отчет о НИР «Первичные археологические исследования в Пуровском районе ЯНАО в зоне нефтяных месторождений ООО «Геойлбент» в 2005 году». Екатеринбург, 2006.

Еньшин Д.Н. Отчет о НИР: «Обустройство газовой залежи Тэрельского газоконденсатного месторождения (пласт Т)». Тюмень, 2015.

Еньшин Д.Н. Отчет о НИР: «Археологические исследования в Пуровском районе Тюменской области в 2015 году по объекту «Реконструкция Комсомольского газового промысла». Тюмень, 2015.

История Ямала. Том 1. Ямал традиционный. Екатеринбург, 2010.

Козеко О.Е. Отчет о разведке в Сургутском районе Ханты-Мансийского и Пуровском районе Ямало-Ненецкого автономных округов Тюменской области в 2003 г. Екатеринбург, 2004.

Косинская Л.Л. Отчёт об археологической разведке на территории Комсомольского газового месторождения в Пуровском районе Тюменской области в 1993 г. Екатеринбург, 1993. АКА УрГУ. ф. II, д. 538. Косинская Л.Л. Отчёт об археологической разведке в Пуровском районе Тюменской области в 1997 г. Екатеринбург, 1997.

Косинская Л.Л. Отчет об археологической разведке в Пуровском районе Тюменской области в 1998 году. Екатеринбург, 1999.

Косинская Л.Л. Отчет об археологической разведке в Пуровском районе Ямало-Ненецкого автономного округа в 2000. Екатеринбург. 2001.

Косинская Л.Л. Отчёт о НИР: Натурное обследование участков Восточно-Ягтинского, Комсомольского, Губкинского, Южно-Тарасовского и Харампурского месторождений в Пуровском и Красноселькупском районах Ямало-Ненецкого автономного округа в 2002 году. Екатеринбург. 2003.

Косинская Л.Л. Отчет о НИР: «ИКЭ земельных участков Барсуковского, Губкинского, Комсомольского, Северо-Комсомольского, Тарасовского, Северо-Тарасовского и Южно-Тарасовского месторождений в Пуровском районе Ямало-Ненецкого автономного округа в 2003 г.». Екатеринбург, 2004.

Косинская Л.Л., Федорова Н.В. Археологическая карта Ямало-Ненецкого Автономного округа. Новосибирск, 1994.

Лёзин В.А. Реки Ямало-Ненецкого автономного округа. Тюмень, 2000.

Пархимович С.Ю. 2008. Отчет о НИР. Историко-культурные изыскания на участке, испрашиваемом ОАО «Тюменьэнерго» по проекту: «ПП-110 кВ Комсомольского месторождения с заходами ВЛ-110 кВ», Пуровский район ЯНАО, 2008 г. Нефтеюганск, 2008.

Перечень выявленных объектов культурного наследия расположенных на территории Ямало-Ненецкого автономного округа по состоянию на 16.11.2018.

Пошехонова О.Е. Отчет о полевых исследованиях в Пуровском районе ЯНАО Тюменской области в 2006 году. Тюмень, 2007.

Пошехонова О.Е. «Экспресс-отчет о НИР в Пуровском районе в 2008 г.». Тюмень, 2008.

Сладкова Л.Н. Отчет о научно-исследовательской работе «Историко-культурная экспертиза земельных участков в Надымском и Пуровском районах Ямало-Ненецкого автономного округа», проведенной летом 2008 года. Надым, 2008.

Смирнова М.А. Отчет о НИР «Проведение инвентаризации состояния объектов археологического наследия в Пуровском районе Ямало-Ненецкого автономного округа». В 5-ти частях. Нефтеюганск, 2013.

Терёхин С.А. Отчёт об историко-культурных изысканиях. Расширение обустройства Ванкорской группы месторождений с системой внешнего транспорта нефти и сооружениями узла подключения к системе магистральных нефтепроводов. НПС-1а, 2а, 3, 4. Томск, 2009.

Юдина Е.А. Отчет о результатах научно-исследовательской работы по теме: «Инвентаризации и паспортизация Поселений Харв-Яха и Ету-Яха1 (бронзовый и ранний железный век), расположенных вблизи г. Губкинского (ЯНАО)». Екатеринбург, 2013.

## СПИСОК ТЕКСТОВЫХ ПРИЛОЖЕНИЙ:

Текстовое приложение 1	Письмо-запрос ОАО «ЦентрГрадПроект» на проведение государственной историко-культурной экспертизы исх. №03-01-19 от 10.01.2019 г.	- 1 лист
Текстовое приложение 2	Градостроительный план земельного участка	- 1 лист

## ТЕКСТОВЫЕ ПРИЛОЖЕНИЯ





ИНН 5261063389  
КПП 526201001  
РФ, 603104 г. Нижний Новгород, ул. Красноезвездная, 11 помещение №9  
Р/сч. 40702810700000001530 Кор/сч. 30101810400000000710 БИК 042282710  
В НФ "ГАРАНТИЯ" ОАО "АКБ САРОВБИЗНЕСБАНК" г.Нижнего Новгорода  
Тел. (831) 281-90-70, 413-17-76  
Факс: (831) 281-90-71  
e-mail: stroyproekt-sp@mail.ru  
www.stroyproekt-nn.ru

Директору  
ООО "Юганская археологическая экспедиция"  
Ламбиной Я.А.

**ПИСЬМО-ЗАПРОС**  
на проведение государственной историко-культурной экспертизы

Полное наименование юридического (физического) лица (официальное сокращенное наименование)	ООО «СтройПроект»
Фактический и юридический адрес/адрес постоянной регистрации	РФ, 603104, г. Нижний Новгород, ул. Красноезвездная, 11, помещение № 9
Наименование объекта/проекта, общая площадь	«Детский сад на 240 мест в г. Тарко-Сале, Пуровский район, ЯНАО, ул. Строителей», общей площадью 3 471,9 кв. м.
Наименования всех объектов входящих в проект (для линейных объектов указываются линейные характеристики объекта, для площадных указывается площадь)	Детский сад на 240 мест
Местоположение (район, лицензионный участок/месторождение, категория земельного участка)	РФ, ЯНАО, Пуровский район, г. Тарко-Сале, ул. Строителей
Местоположение лесного участка (территориальный отдел, участковое лесничество, урочище, квартал, выдел)	
Географические координаты объекта строительства (система координат WGS84/MCK86)	WGS-84 64 градуса 54 минуты 42.806 секунды Северной Широты и 77 градусов 46 минут 47.502 секунды восточной долготы
ФИО, контактный телефон, адрес электронной почты заявителя	Генеральный директор ООО «СтройПроект» Титоренко Сергей Викторович +7-920-253-17-76 StroyProekt-SP@mail.ru

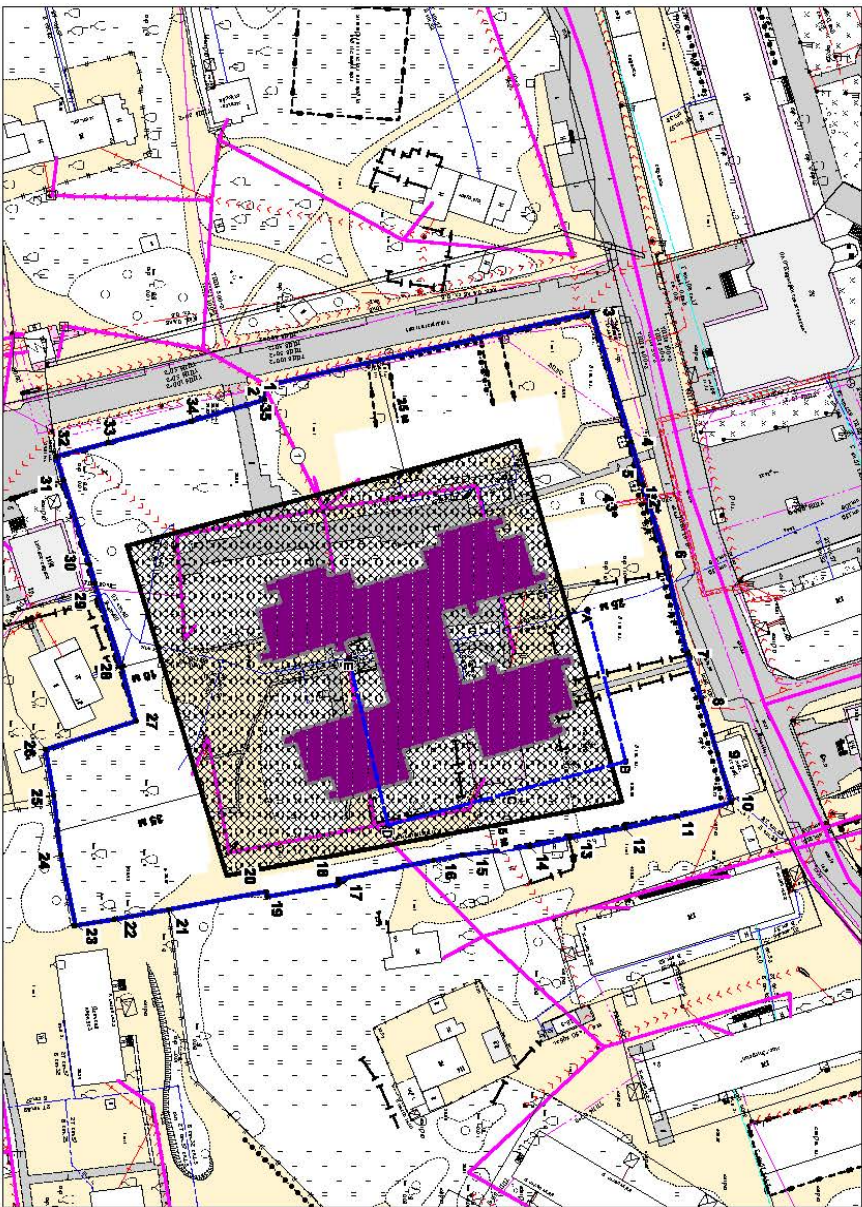
С уважением,

Генеральный директор  
ООО «СтройПроект»



Титоренко С.В.

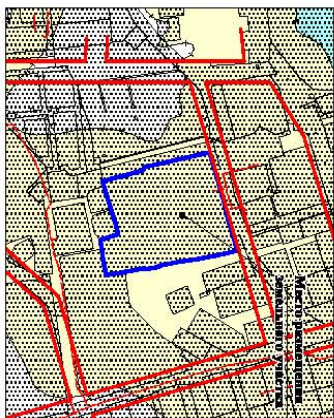
Раздел 1. Чертеж градостроительного плана земельного участка



Копия чертежа градостроительного плана земельного участка, подготовленная в соответствии с требованиями к документам, содержащим сведения о границах земельных участков, в соответствии с требованиями к документам, содержащим сведения о границах земельных участков

Чертеж градостроительного плана земельного участка разработан в масштабе 1:1000.  
Площадь земельного участка - 16 443 кв.м.  
Система координат - СК63 W64-зона  
Чертеж градостроительного плана земельного участка разработан в соответствии с требованиями к документам, содержащим сведения о границах земельных участков, в соответствии с требованиями к документам, содержащим сведения о границах земельных участков

Ситуационная схема



Условные обозначения

Граница земельного участка  
с КН 09.05.020123.17

Минимальные отступы от границы земельного участка, в пределах которых разрешается строительство объектов капитального строительства

Красные линии

Границы, в пределах которых разрешается строительство объектов капитального строительства, устанавливаемые с учетом минимальных отступов от границ земельного участка объектов капитального строительства в соответствии со сведениями ЕГРН

Границы земельных участков в соответствии со сведениями ЕГРН

Зоны с особыми условиями использования территории

Охранная зона инженерных коммуникаций

Зона застройки

Зона подтопления

--	--	--	--	--	--	--	--	--	--	--	--	--	--	--	--	--	--	--	--	--	--	--	--	--	--	--	--	--	--	--	--	--	--	--	--	--	--	--	--	--	--	--	--	--	--	--	--	--	--	--	--	--	--	--	--	--	--	--	--	--	--	--	--	--	--	--	--	--	--	--	--	--	--	--	--	--	--	--	--	--	--	--	--	--	--	--	--	--	--	--	--	--	--	--	--	--	--	--	--	--	--	--	--	--	--	--	--	--	--	--	--	--	--	--	--	--	--	--	--	--	--	--	--	--	--	--	--	--	--	--	--	--	--	--	--	--	--	--	--	--	--	--	--	--	--	--	--	--	--	--	--	--	--	--	--	--	--	--	--	--	--	--	--	--	--	--	--	--	--	--	--	--	--	--	--	--	--	--	--	--	--	--	--	--	--	--	--	--	--	--	--	--	--	--	--	--	--	--	--	--	--	--	--	--	--	--	--	--	--	--	--	--	--	--	--	--	--	--	--	--	--	--	--	--	--	--	--	--	--	--	--	--	--	--	--	--	--	--	--	--	--	--	--	--	--	--	--	--	--	--	--	--	--	--	--	--	--	--	--	--	--	--	--	--	--	--	--	--	--	--	--	--	--	--	--	--	--	--	--	--	--	--	--	--	--	--	--	--	--	--	--	--	--	--	--	--	--	--	--	--	--	--	--	--	--	--	--	--	--	--	--	--	--	--	--	--	--	--	--	--	--	--	--	--	--	--	--	--	--	--	--	--	--	--	--	--	--	--	--	--	--	--	--	--	--	--	--	--	--	--	--	--	--	--	--	--	--	--	--	--	--	--	--	--	--	--	--	--	--	--	--	--	--	--	--	--	--	--	--	--	--	--	--	--	--	--	--	--	--	--	--	--	--	--	--	--	--	--	--	--	--	--	--	--	--	--	--	--	--	--	--	--	--	--	--	--	--	--	--	--	--	--	--	--	--	--	--	--	--	--	--	--	--	--	--	--	--	--	--	--	--	--	--	--	--	--	--	--	--	--	--	--	--	--	--	--	--	--	--	--	--	--	--	--	--	--	--	--	--	--	--	--	--	--	--	--	--	--	--	--	--	--	--	--	--	--	--	--	--	--	--	--	--	--	--	--	--	--	--	--	--	--	--	--	--	--	--	--	--	--	--	--	--	--	--	--	--	--	--	--	--	--	--	--	--	--	--	--	--	--	--	--	--	--	--	--	--	--	--	--	--	--	--	--	--	--	--	--	--	--	--	--	--	--	--	--	--	--	--	--	--	--	--	--	--	--	--	--	--	--	--	--	--	--	--	--	--	--	--	--	--	--	--	--	--	--	--	--	--	--	--	--	--	--	--	--	--	--	--	--	--	--	--	--	--	--	--	--	--	--	--	--	--	--	--	--	--	--	--	--	--	--	--	--	--	--	--	--	--	--	--	--	--	--	--	--	--	--	--	--	--	--	--	--	--	--	--	--	--	--	--	--	--	--	--	--	--	--	--	--	--	--	--	--	--	--	--	--	--	--	--	--	--	--	--	--	--	--	--	--	--	--	--	--	--	--	--	--	--	--	--	--	--	--	--	--	--	--	--	--	--	--	--	--	--	--	--	--	--	--	--	--	--	--	--	--	--	--	--	--	--	--	--	--	--	--	--	--	--	--	--	--	--	--	--	--	--	--	--	--	--	--	--	--	--	--	--	--	--	--	--	--	--	--	--	--	--	--	--	--	--	--	--	--	--	--	--	--	--	--	--	--	--	--	--	--	--	--	--	--	--	--	--	--	--	--	--	--	--	--	--	--	--	--	--	--	--	--	--	--	--	--	--	--	--	--	--	--	--	--	--	--	--	--	--	--	--	--	--	--	--	--	--	--	--	--	--	--	--	--	--	--	--	--	--	--	--	--	--	--	--	--	--	--	--	--	--	--	--	--	--	--	--	--	--	--	--	--	--	--	--	--	--	--	--	--	--	--	--	--	--	--	--	--	--	--	--	--	--	--	--	--	--	--	--	--	--	--	--	--	--	--	--	--	--	--	--	--	--	--	--	--	--	--	--	--	--	--	--	--	--	--	--	--	--	--	--	--	--	--	--	--	--	--	--	--	--	--	--	--	--	--	--	--	--	--	--	--	--	--	--	--	--	--	--	--	--	--	--	--	--	--	--	--	--	--	--	--	--	--	--	--	--	--	--	--	--	--	--	--	--	--	--	--	--	--	--	--	--	--	--	--	--	--	--	--	--	--	--	--	--	--	--	--	--	--	--	--	--	--	--	--	--	--	--	--	--	--	--	--	--	--	--	--	--	--	--	--	--	--	--	--	--	--	--	--	--	--	--	--	--	--	--	--	--	--	--	--	--	--	--	--	--	--	--	--	--	--	--	--	--	--	--	--	--	--	--	--	--	--	--	--	--	--	--	--	--	--	--	--	--	--	--	--	--	--	--	--	--	--	--	--	--	--	--	--	--	--	--	--	--	--	--	--	--	--	--	--	--	--	--	--	--	--	--	--	--	--	--	--	--	--	--	--	--	--	--	--	--	--	--	--	--	--	--	--	--	--	--	--	--	--	--	--	--	--	--	--	--	--	--	--	--	--	--	--	--	--	--	--	--	--	--	--	--	--	--	--	--	--	--	--	--	--	--	--	--	--	--	--	--	--	--	--	--	--	--	--	--	--	--	--	--	--	--	--	--	--	--	--	--	--	--	--	--	--	--	--	--	--	--	--	--	--	--	--	--	--	--	--	--	--	--	--	--	--	--	--	--	--	--	--	--	--	--	--	--	--	--	--	--	--	--	--	--	--	--	--	--	--	--	--	--	--	--	--	--	--	--	--	--	--	--	--	--	--	--	--	--	--	--	--	--	--	--	--	--	--	--	--	--	--	--	--	--	--	--	--	--	--	--	--	--	--	--	--	--	--	--	--	--	--	--	--	--	--	--	--	--	--	--	--	--	--	--	--	--	--	--	--	--	--	--	--	--	--	--	--	--	--	--	--	--	--	--	--	--	--	--	--	--	--	--	--	--	--	--	--	--	--	--	--	--	--	--	--	--	--	--	--	--	--	--	--	--	--	--	--	--	--	--	--	--	--	--	--	--	--	--	--	--	--	--	--	--	--	--	--	--	--	--	--	--	--	--	--	--	--	--	--

## СПИСОК ГРАФИЧЕСКИХ ПРИЛОЖЕНИЙ:

Графическое приложение 1	Обзорная схема района работ. М 1:12 500 000
Графическое приложение 2	Обзорная схема района работ. М 1:600 000
Графическое приложение 3	Обзорная схема района работ. М 1:300 000
Графическое приложение 4	Обзорная схема района работ. М 1:50 000
Графическое приложение 5	Обзорная схема района работ. Космоснимок. М 1:25 000
Графическое приложение 6	Обзорная схема района работ. Космоснимок. М 1:5 000

## ГРАФИЧЕСКИЕ ПРИЛОЖЕНИЯ





#### УСЛОВНЫЕ ОБОЗНАЧЕНИЯ



Район расположения испрашиваемых участков



Административная граница Ямало-Ненецкого автономного округа

Технический отчет «Историко-культурная оценка территории, испрашиваемой по проекту: «Детский сад на 240 мест в г. Тарко-Сале, Пуровский район, ЯНАО, ул. Строителей», общей площадью 3471,9 кв. м.

Граф. прил. 1

Лист 1

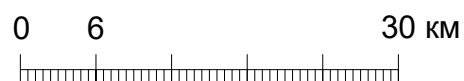
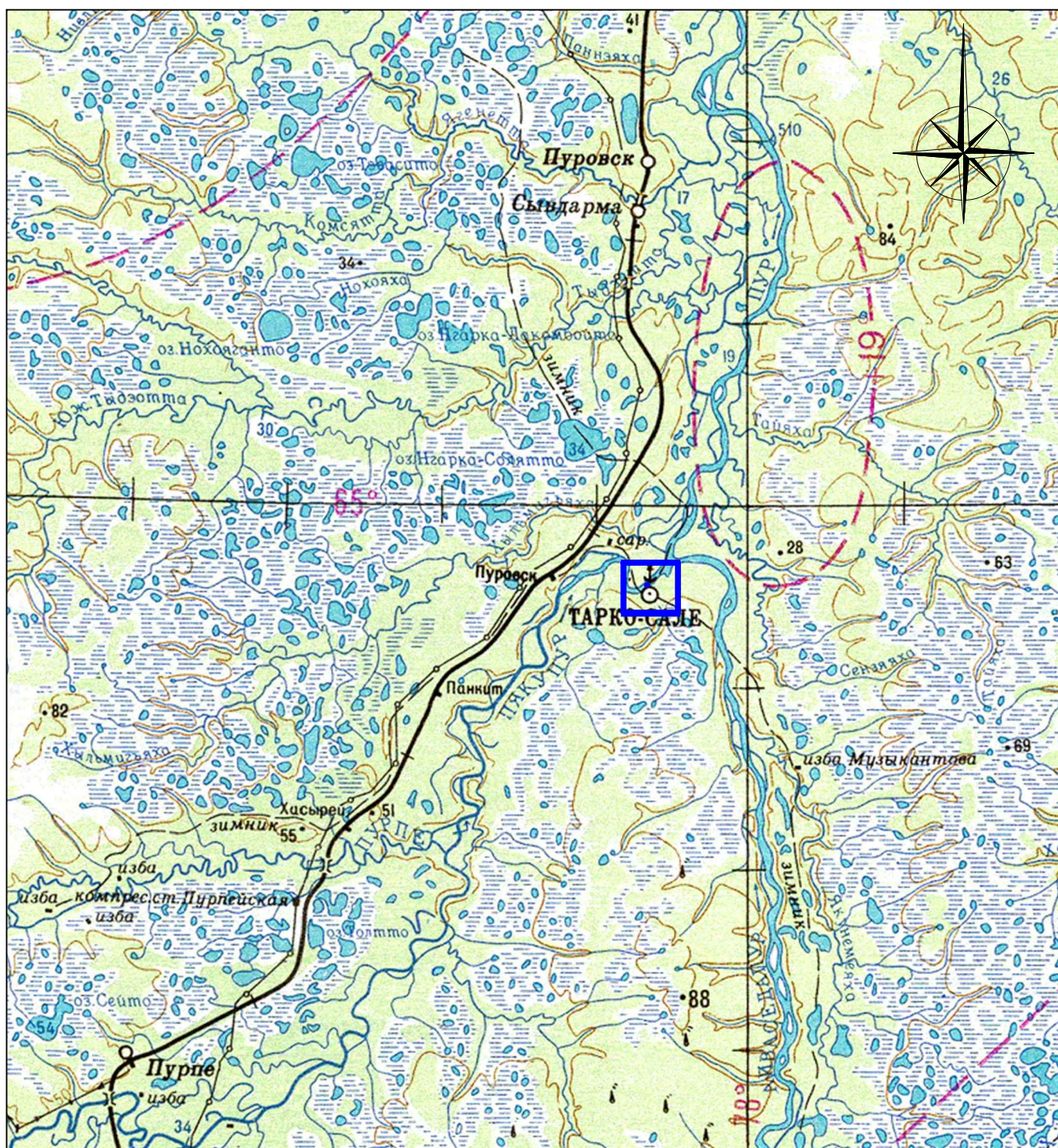
Листов 1

М 1:12 500 000

Обзорная схема района работ

ООО «Юганская Археологическая Экспедиция»





#### УСЛОВНЫЕ ОБОЗНАЧЕНИЯ

Район расположения испрашиваемых участков

Технический отчет «Историко-культурная оценка территории, испрашиваемой по проекту: «Детский сад на 240 мест в г. Тарко-Сале, Пуровский район, ЯНАО, ул. Строителей», общей площадью 3471,9 кв. м.

Граф. прил. 2

Лист 1

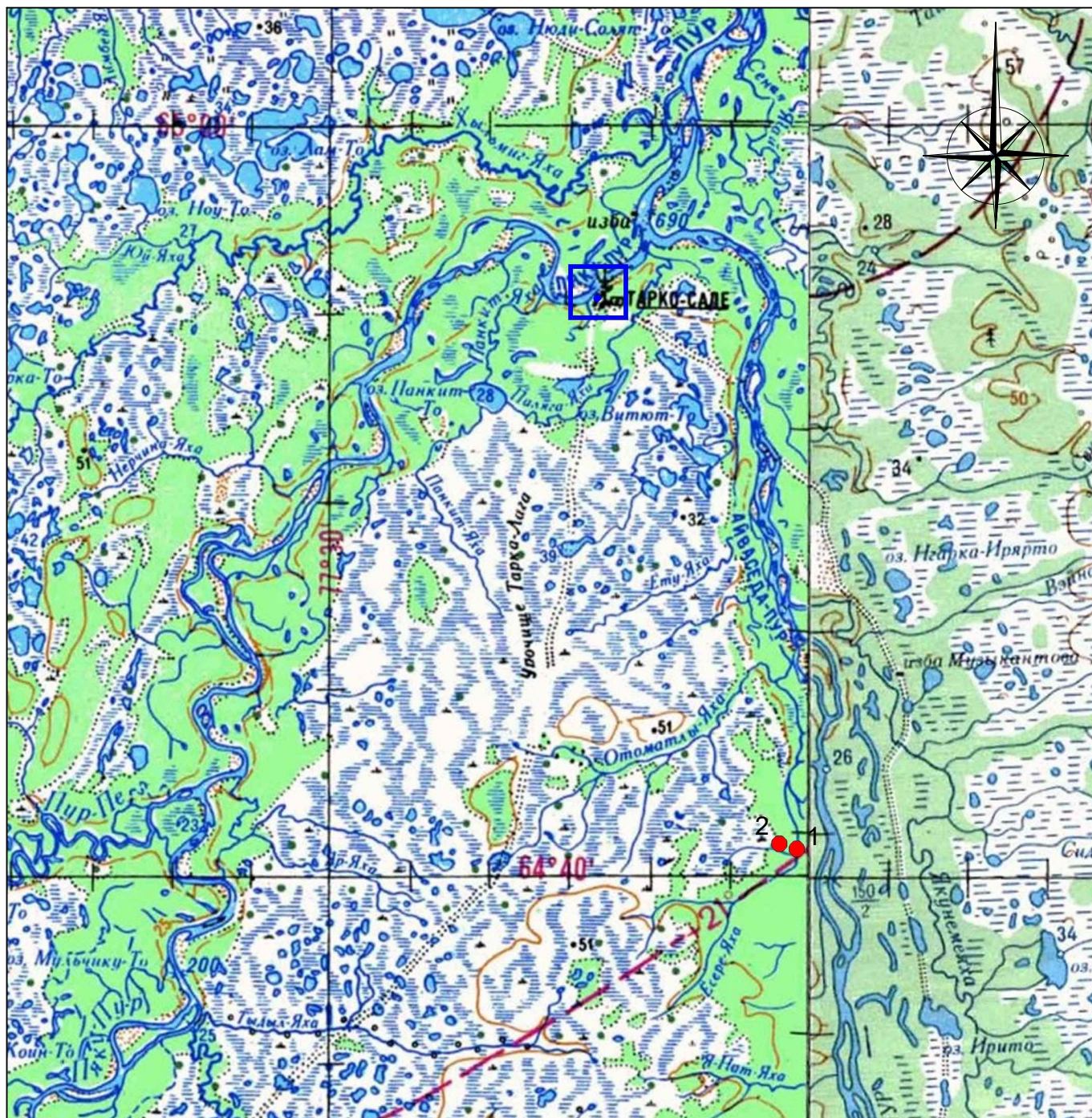
Листов 1

Обзорная схема района работ

М 1:600 000

ООО «Юганская Археологическая Экспедиция»





0 3 15 км



#### УСЛОВНЫЕ ОБОЗНАЧЕНИЯ



Район расположения испрашиваемых участков

#### ЭКСПЛИКАЦИЯ

- 1 ● Объект культурного наследия - селище Есереяха 1  
2 ● Объект культурного наследия - селище Есереяха 2

Технический отчет «Историко-культурная оценка территории, испрашиваемой по проекту: «Детский сад на 240 мест в г. Тарко-Сале, Пуровский район, ЯНАО, ул. Строителей», общей площадью 3471,9 кв. м.

Граф. прил. 3

Лист 1

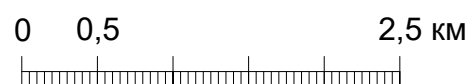
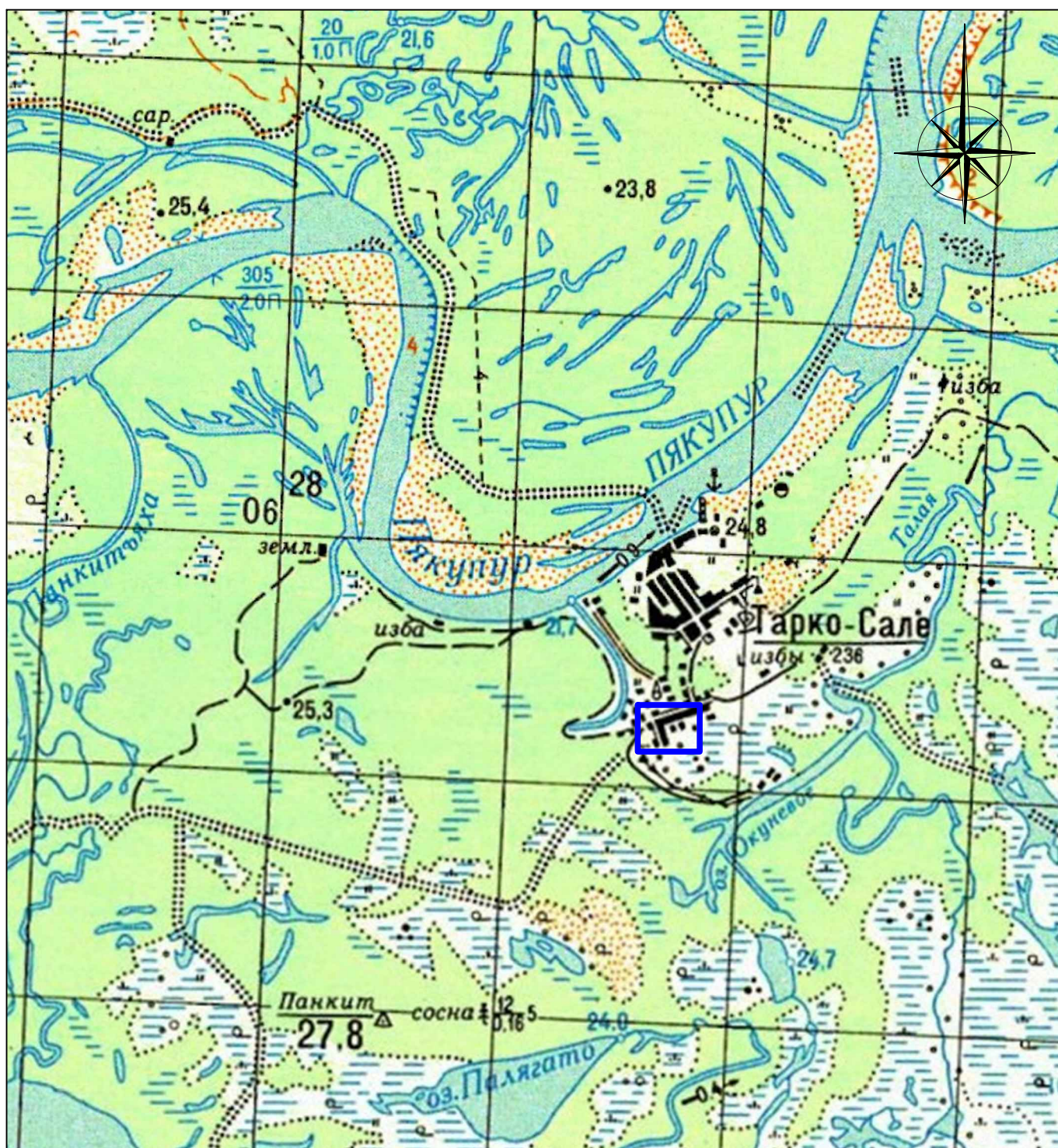
Листов 1

Обзорная схема района работ

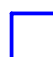
М 1:300 000

ООО «Юганская Археологическая Экспедиция»





#### УСЛОВНЫЕ ОБОЗНАЧЕНИЯ

 Район расположения испрашиваемых участков

Технический отчет «Историко-культурная оценка территории, испрашиваемой по проекту: «Детский сад на 240 мест в г. Тарко-Сале, Пуровский район, ЯНАО, ул. Строителей», общей площадью 3471,9 кв. м.

Граф. прил. 4

Лист 1

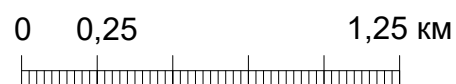
Листов 1

Обзорная схема района работ

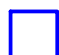
М 1:50 000

ООО «Юганская Археологическая Экспедиция»



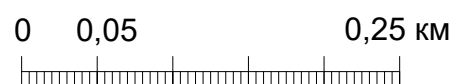
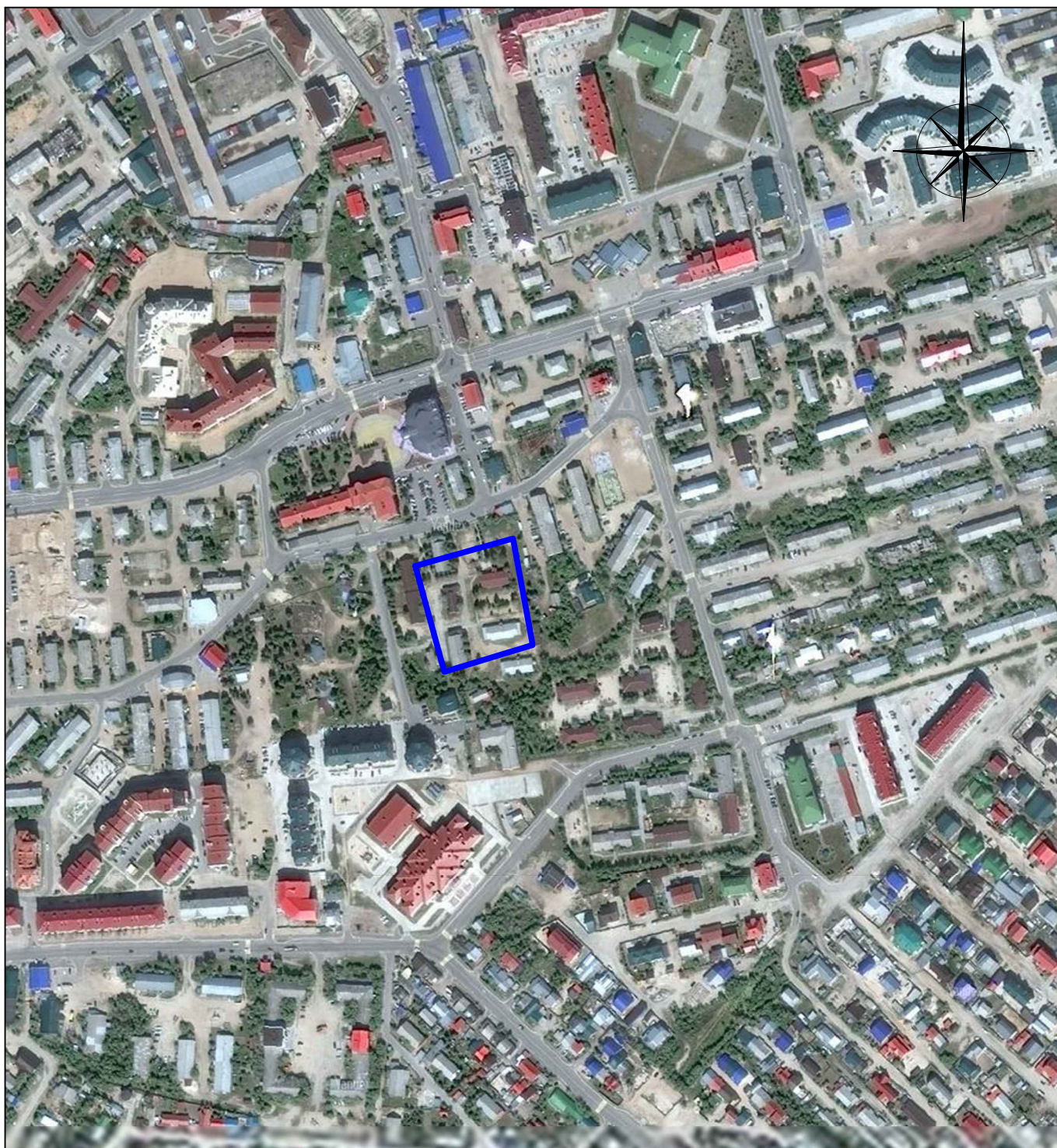


#### УСЛОВНЫЕ ОБОЗНАЧЕНИЯ

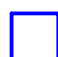
 Район расположения испрашиваемых участков

Технический отчет «Историко-культурная оценка территории, испрашиваемой по проекту: «Детский сад на 240 мест в г. Тарко-Сале, Пуровский район, ЯНАО, ул. Строителей», общей площадью 3471,9 кв. м.	Граф. прил. 5	
	Лист	1
	Листов	1
Обзорная схема района работ. Космоснимок	М 1:25 000	
	ООО «Юганская Археологическая Экспедиция»	





#### УСЛОВНЫЕ ОБОЗНАЧЕНИЯ

 Район расположения испрашиваемых участков

Технический отчет «Историко-культурная оценка территории, испрашиваемой по проекту: «Детский сад на 240 мест в г. Тарко-Сале, Пуровский район, ЯНАО, ул. Строителей», общей площадью 3471,9 кв. м.

Граф. прил. 6

Лист 1

Листов 1

Обзорная схема района работ.  
Космоснимок

М 1:5 000

ООО «Юганская Археологическая  
Экспедиция»