

Акт № 60-ИЧ-1218

государственной историко-культурной экспертизы документации, содержащей результаты исследований, в соответствии с которыми определяется наличие или отсутствие объектов, обладающих признаками объекта культурного наследия, на земельных участках, подлежащих воздействию земляных, строительных, мелиоративных, хозяйственных работ, предусмотренных статьями 25 Лесного кодекса Российской Федерации работ по использованию лесов (за исключением работ, указанных в пунктах 3, 4 и 7 части 1 статьи 25 Лесного кодекса Российской Федерации) и иных работ по проекту: «Газоснабжение объекта: «Ремонтно-эксплуатационная база Салехардского РЭС, по адресу: в 6 километрах восточнее центра МО г. Салехард, по дороге на полигон ТБО, вблизи ПЭС 220 кВ. Салехард», общей площадью 2,9 га

Настоящий Акт государственной историко-культурной экспертизы (далее – экспертиза) составлен в соответствии с Федеральным законом от 25.06.2002 г. № 73-ФЗ «Об объектах культурного наследия (памятниках истории и культуры) народов Российской Федерации», Положением о государственной историко-культурной экспертизе, утвержденным постановлением Правительства Российской Федерации от 15.07.2009 г. № 569.

Дата начала проведения экспертизы: 24 декабря 2018 г.
Дата окончания экспертизы: 28 декабря 2018 г.
Место проведения экспертизы: город Тюмень
Заказчик экспертизы: Общество с ограниченной ответственностью «Ямальская археологическая экспедиция»

Сведения об эксперте:

Фамилия, имя, отчество
Образование
Специальность
Ученая степень (звание)
Стаж работы
Место работы и должность

Чикункова Ирина Юрьевна
высшее
историк, археолог
кандидат исторических наук
30 лет
ИП Чикункова И.Ю.:
Тюмень, Депутатская 119-150
Приказ Минкультуры РФ № 961 от 20.07.2018 г.
«Об утверждении статуса аттестованного эксперта по проведению государственной историко-культурной экспертизы»

Объекты экспертизы, на которые был аттестован эксперт

- выявленные объекты культурного наследия в целях обоснования целесообразности включения данных объектов в единый государственный Реестр объектов культурного наследия (памятников истории и культуры) народов Российской Федерации
- документы, обосновывающие включение объектов культурного наследия в единый государственный Реестр объектов культурного наследия (памятников истории и культуры) народов Российской Федерации;
- документы, обосновывающие исключение объектов культурного наследия из единого государственного Реестра объектов культурного наследия (памятников истории и культуры)

народов Российской Федерации

- земли, подлежащие воздействию земляных, строительных, мелиоративных, хозяйственных работ, предусмотренных статьей 25 Лесного кодекса Российской Федерации работ по использованию лесов (за исключением работ, указанных в пунктах 3, 4 и 7 части 1 статьи 25 Лесного кодекса Российской Федерации) и иных работ, в случае, если орган охраны объектов культурного наследия не имеет данных об отсутствии на указанных землях объектов культурного наследия, включенных в единый государственный Реестр объектов культурного наследия (памятников истории и культуры) народов Российской Федерации, выявленных объектов культурного наследия либо объектов, обладающих признаками объекта культурного наследия
- документация или разделы документации, обосновывающие меры по обеспечению сохранности объекта культурного наследия, включенного в реестр, выявленного объекта культурного наследия либо объекта, обладающего признаками объекта культурного наследия, при проведении земляных, мелиоративных, хозяйственных работ, указанных в настоящей статье работ по использованию лесов и иных работ в границах территории объекта культурного наследия либо на земельном участке, непосредственно связанном с земельным участком в границах территории объекта культурного наследия.
- документация, за исключением научных отчетов о выполненных археологических полевых работах, содержащая результаты исследований, в соответствии с которыми определяется наличие или отсутствие объектов, обладающих признаками объекта культурного наследия, на земельных участках, подлежащих воздействию земляных, строительных, мелиоративных, хозяйственных работ, указанных в настоящей статье работ по использованию лесов и иных работ.

1. Ответственность эксперта

Эксперт несёт ответственность за несоблюдение принципов проведения историко-культурной экспертизы, установленных ст. 29 «Принципы проведения историко-культурной экспертизы» Федерального закона № 73-ФЗ от 25.06.2002 «Об объектах культурного наследия (памятников истории и культуры) народов Российской Федерации» согласно действующему законодательству РФ (ст. 307 Уголовного Кодекса РФ) и отвечает за достоверность и обоснованность сведений и выводов, изложенных в настоящем заключении экспертизы.

2. Цели и объекты экспертизы

Цель экспертизы: определение наличия или отсутствия объектов культурного наследия, включенных в реестр, выявленных объектов культурного наследия либо объектов, обладающих признаками объекта культурного наследия, на земельном участке, подлежащем воздействию земляных, строительных, мелиоративных, хозяйственных работ, работ по использованию лесов (за исключением работ, указанных в пунктах 3, 4 и 7 части 1 статьи 25 Лесного кодекса Российской Федерации) и иных работ по проекту «Газоснабжение объекта: «Ремонтно-эксплуатационная база Салехардского РЭС, по адресу: в 6 километрах восточнее центра МО г. Салехард, по дороге на полигон ТБО, вблизи ПЭС 220 кВ. Салехард», общей площадью 2,9 га, на основании Отчёта об историко-культурных исследованиях.

Объект экспертизы: документация, содержащая результаты исследований, в соответствии с которыми определяется наличие или отсутствие объектов, обладающих признаками объекта культурного наследия, на земельном участке, подлежащем воздействию земляных, строительных, мелиоративных, хозяйственных работ, работ по использованию лесов (за исключением работ, указанных в пунктах 3, 4 и 7 части 1 статьи 25 Лесного кодекса Российской Федерации) и иных работ по проекту «Газоснабжение объекта: «Ремонтно-эксплуатационная база Салехардского РЭС, по адресу: в 6 километрах восточнее центра МО г. Салехард, по дороге на полигон ТБО, вблизи ПЭС 220 кВ. Салехард», общей площадью 2,9 га – Отчёт об историко-культурных исследованиях.

Местоположение объекта экспертизы: Приуральский район Ямало-Ненецкого автономного округа Тюменской области в нижнем течении Обь, в 6 километрах восточнее центра МО г. Салехард.

3. Перечень документов, представленных заявителем:

1. Отчёт «Историко-культурные исследования участков по проекту «Газоснабжение объекта: «Ремонтно-эксплуатационная база Салехардского РЭС, по адресу: в 6 километрах восточнее центра МО г. Салехард, по дороге на полигон ТБО, вблизи ПЭС 220 кВ. Салехард», общей площадью 2,9 га (камеральный этап). Салехард, 2018 г.

4. Сведения об обстоятельствах, повлиявших на процесс проведения и результаты экспертизы - отсутствуют.

5. Сведения о проведенных исследованиях с указанием примененных методов, объема и характера выполненных работ и их результатов

При подготовке настоящего заключения изучена и проанализирована в полном объеме документация, представленная заказчиком. Методика исследования, обусловленная объектом и целью экспертизы, основана на ландшафтно-топографическом и сравнительно-историческом анализах закономерностей и особенностей в расположении объектов культурного наследия, известных в бассейне р. Таз и сопредельной территориях. Для экспертизы привлечены литературные данные и иные источники, дополняющие информацию о земельном участке с точки зрения обнаружения объектов культурного наследия и объектов, обладающих признаками объектов культурного наследия. Особое внимание уделялось картографическим материалам, космоснимкам земной поверхности участков землеотвода, материалам полевых и историко-архивных исследований прошлых лет. Имеющийся и привлеченный материал достаточен для подготовки заключения государственной историко-культурной экспертизы.

В процессе проведения экспертизы был выполнен анализ действующего законодательства в сфере охраны и сохранения объектов культурного наследия; представленного заказчиком Отчета в части его соответствия действующему законодательству в сфере охраны и сохранения объектов культурного наследия.

Экспертом проведена оценка обоснованности выводов, представленных в Заключении Отчета. Имеющийся и привлеченный материал достаточен для подготовки заключения

Государственной историко-культурной экспертизы. Результаты исследований, проведенных в рамках государственной историко-культурной экспертизы, оформлены в виде Акта.

6. Факты и сведения, выявленные и установленные в результате проведенных исследований

В представленном отчете «Историко-культурные исследования участков по проекту «Газоснабжение объекта: «Ремонтно-эксплуатационная база Салехардского РЭС, по адресу: в 6 километрах восточнее центра МО г. Салехард, по дороге на полигон ТБО, вблизи ПЭС 220 кВ. Салехард», общей площадью 2,9 га (камеральный этап), состоящем из 30 с., 2 текстовых и 3 графических приложений, даны результаты работ по камеральному исследованию земельного участка, испрашиваемого под строительство газопровода от Ремонтно-эксплуатационной базы Салехардского РЭС рядом с г. Салехард. Работы проведены по заказу ООО «Проект».

Авторами поставлена следующая цель работы: подготовка рекомендаций для рациональной планировочной организации работ на испрашиваемой территории, при которых будет исключено негативное воздействие хозяйственной и природопреобразующей деятельности на объекты культурного наследия (в случае нахождения), попадающие в зону строительства.

Для выполнения поставленной цели решались следующие задачи:

- выявление закономерностей расположения выявленных объектов культурного наследия в низовьях Оби близ г. Салехарда, проведенное на основе анализа архивных материалов и литературных источников;
- анализ ландшафтно-топографической ситуации и выявление наиболее вероятных мест обнаружения объектов, обладающих признаками объектов культурного наследия на исследуемой территории;
- зонирование территории обустройства по степени вероятности нахождения на ней объектов, обладающих признаками объектов культурного наследия и определение зоны натурального обследования до начала хозяйственных работ.

В соответствии с целью, поставленной на предварительном этапе исследования, на экспертируемой территории авторами были определены зоны (неперспективные) с различной степенью вероятности обнаружения объектов КН и выработаны рекомендации. Результаты проведенного зонирования нанесены на карты-схемы масштаба 1:100 000, прилагаемые к отчету. На испрашиваемых участках объекты культурного наследия, включенные в Единый государственный реестр объектов культурного наследия (памятников истории и культуры) народов Российской Федерации, выявленные объекты культурного наследия, объекты, обладающие признаками объекта культурного наследия, и их зоны охраны отсутствуют.

К настоящему времени на территории Ямало-Ненецкого округа открыто несколько сотен археологических объектов, в Приуральском и Ямальском районах более 100. Материалы, полученные с открытых стоянок, поселений, городищ и могильников, позволяют наметить основные вехи истории древних племен в этом регионе. Анализ сведений позволяет сделать вывод о типичных местах обнаружения археологических объектов – поселенческих комплексов, в наиболее изученных участках бассейна р. Обь и на прилегающих к нему участках.

Основной материал, касающийся археологических памятников региона, получен на протяжении последних 70-80 лет, благодаря исследованиям нескольких поколений отечественных ученых. Окрестности г. Салехарда хорошо изучены в археологическом отношении. В ходе работ 1925-2013 гг. (Д.Н. Редриков, В.С. Адрианов, В.Н. Чернецов, Л.П. Хлобыстин, В.Ф. Старков, А.Г. Брусницина, А. Шлюшинский, В.А. Зах) были полностью осмотрены террасы рр. Обь, Полуй, Полябта, Шайтанка, Васъеган. Здесь выявлены объекты археологического наследия, большая их часть тяготеет к устью р. Полуй. Ближайшие от исследуемой территории памятники – стоянки Полябта 2, 3 и городище Усть-Васъеган 1 – находятся в 2,0 и 6,1 км от исследуемой территории.

Экспертиза документации выявила следующие факты:

Испрашиваемые участки под проект «Газоснабжение объекта: «Ремонтно-эксплуатационная база Салехардского РЭС, по адресу: в 6 километрах восточнее центра МО г. Салехард, по дороге на полигон ТБО, вблизи ПЭС 220 кВ. Салехард», общей площадью 2,9 га, расположены в Приуральском районе Ямало-Ненецкого АО Тюменской области, в нижнем течении р. Обь (в правобережье), в глубине террасы, в левобережье р. Васъёган, к востоку от г. Салехард.

По схеме геоморфологического районирования исследуемая территория находится на стыке Надымского блока низких и средневысотных неравномерно расчлененных ступеней и озерно-аллювиальных террас и Нижнеобского блока интенсивно расчлененных высоких полигенетических ступеней и озёрно-аллювиальных равнин, параллельно-грядовыми и эрозионно-мерзлотно-тектоническими формами рельефа.

Согласно схеме геоботанического районирования исследуемая территория относится к Усть-Обскому району Нижнеобской пойменной провинции Обско-Иртышской долинной области и располагается в лесотундровой зоне. Здесь распространены ландшафты Ангальских высоких пологоувалистых и грядово-холмистых сильно расчлененных песчаных равнин с елово-лиственничными редколесьями и кустарничко-моховыми тундрами на подзолах иллювиально-железисто-гумусовых и таёжных глеево-мерзлотных почвах в сочетании с болотными мерзлотными почвами. На этих территориях распространены ландшафты Обь-Тазовских приустьевых плоских островных пойм с арктофилово-осоковыми лугами и ивняками. Зональным типом растительности здесь являются лиственничные места с елью, лишайниковые редколесья с участками кустарничковых тундр, а также ивняковые, ерниковые и ерnikово-ольховниковые кустарничко-зеленомошно-лишайниковые тундры с участками лиственничных редколесий.

В процессе работы авторами были проанализированы картографические материалы, спутниковые снимки, архивные и литературные источники и др. доступная информация, собранная в архивах ИА РАН (г. Москва), ТюмНЦ СО РАН (г. Тюмень), Службы государственной охраны объектов культурного наследия ЯНАО (г. Салехард), НП ЦЭТИС (г. Тюмень).

Авторами рассмотрены материалы по истории исследования территории, подробно представлены проведенные ранее натурные и камеральные исследования, направленные на выявление объектов культурного наследия в пределах современного Ямало-Ненецкого автономного округа вообще, а Приуральского района и окрестностей Салехарда в особенности.

Тщательный анализ источников позволил авторам сделать предположения о степени перспективности различных участков экспертируемой территории для поиска объектов, обладающих признаками объекта культурного наследия, связанных с жизнедеятельностью древнего, средневекового населения и населения нового времени. Историко-культурное зонирование экспертируемой территории выполнено на основании анализа ландшафтно-топографической характеристики района с точки зрения благоприятности её заселения в древности, с учетом опыта предшествующих исследователей и закономерностей расположения археологических объектов.

Район исследования расположен в нижнем течении р. Обь (в правобережье), в глубине террасы, в левобережье р. Васъёган, к востоку от г. Салехард. Данные участки средне дренированы, заняты тундровой растительностью с отдельно стоящими деревьями или небольшими лесными массивами. Исходя из ландшафтно-топографической характеристики, данные территории можно отнести к **неперспективной** зоне. Обнаружение объектов, обладающих признаками объекта культурного наследия, здесь маловероятно.

В результате проведения зонирования территории исследования по степени вероятности обнаружения объектов, обладающих признаками объекта культурного наследия, относящихся к археологическому наследию, связанных с жизнедеятельностью древнего, средневекового населения и населения нового времени вся площадь экспертируемого участка отнесена

авторами к *неперспективной зоне*. Обнаружение объектов, обладающих признаками объекта культурного наследия, здесь не представляется возможным. В связи с этим необходимость проведения полевых натурных работ отсутствует.

7. Перечень документов и материалов, собранных и полученных при проведении экспертизы, а также использованной для нее специальной и справочной литературы:

1. Федеральный закон от 25.06.2002 № 73-ФЗ «Об объектах культурного наследия (памятниках истории и культуры) народов Российской Федерации»;
2. Постановление Правительства РФ от 15.07.2009 № 569 «Об утверждении Положения о государственной историко-культурной экспертизе»;
3. Приказ Министерства культуры РФ от 02.07.2015 № 1905 «Об утверждении порядка проведения работ по выявлению объектов, обладающих признаками объекта культурного наследия, и государственному учёту объектов, обладающих признаками объекта культурного наследия»;
4. «Положение о порядке проведения археологических полевых работ и составления научной отчётной документации». Утверждено постановлением Бюро историко-филологических наук Российской академии наук от 20.06.2018 г. № 32;
5. Отчёт «Историко-культурные исследования участков по проекту «Газоснабжение объекта: «Ремонтно-эксплуатационная база Салехардского РЭС, по адресу: в 6 километрах восточнее центра МО г. Салехард, по дороге на полигон ТБО, вблизи ПЭС 220 кВ. Салехард», общей площадью 2,9 га (камеральный этап). Салехард, 2018 г.

8. Обоснования выводов экспертизы

Изученная документация и привлеченные источники содержат полноценные сведения об испрашиваемом земельном участке и исчерпывающую информацию, соответствующую требованиям Федерального закона от 25.06.2002 г. № 73-ФЗ «Об объектах культурного наследия (памятниках истории и культуры) народов Российской Федерации», необходимую для принятия решения о возможности проведения земляных, строительных, мелиоративных, хозяйственных работ, работ по использованию лесов (за исключением работ, указанных в пунктах 3, 4 и 7 части 1 статьи 25 Лесного кодекса Российской Федерации) и иных работ.

Установлено, что территория, испрашиваемая по проекту «Газоснабжение объекта: «Ремонтно-эксплуатационная база Салехардского РЭС, по адресу: в 6 километрах восточнее центра МО г. Салехард, по дороге на полигон ТБО, вблизи ПЭС 220 кВ. Салехард», общей площадью 2,9 га в Приуральском районе Ямало-Ненецкого автономного округа находится в *неперспективной зоне*.

В результате проведения зонирования территории исследования по степени вероятности обнаружения объектов, обладающих признаками объекта культурного наследия, относящихся к археологическому наследию, связанных с жизнедеятельностью древнего, средневекового населения и населения нового времени вся площадь экспертируемого участка отнесена к *неперспективной зоне*. Обнаружение объектов, обладающих признаками объекта культурного наследия, здесь не представляется возможным. В связи с этим *необходимость проведения полевых натурных работ отсутствует*.

Содержащиеся в Заключение отчета выводы являются достаточными для определения возможности или невозможности проведения земляных, строительных, мелиоративных и иных работ на земельном участке, подлежащем воздействию земляных, строительных, мелиоративных и иных работ.

По результатам проведённых исследований можно рекомендовать проведение земляных, строительных, мелиоративных, хозяйственных работ, работ по использованию лесов и иных работ на земельных участках по проекту «Газоснабжение объекта: «Ремонтно-эксплуатационная база Салехардского РЭС, по адресу: в 6 километрах восточнее центра МО г. Салехард, по дороге на полигон ТБО, вблизи ПЭС 220 кВ. Салехард», общей площадью 2,9 га

в Приуральском районе Ямало-Ненецкого автономного округа без ограничений, связанных с осуществлением мероприятий по сохранению объектов культурного наследия.

9. Вывод экспертизы

На основании рассмотренных документов, привлеченных литературных данных и иных источников, эксперт пришёл к следующим выводам: на исследованном земельном участке по проекту «Газоснабжение объекта: «Ремонтно-эксплуатационная база Салехардского РЭС, по адресу: в 6 километрах восточнее центра МО г. Салехард, по дороге на полигон ТБО, вблизи ПЭС 220 кВ. Салехард», общей площадью 2,9 га в Приуральском районе Ямало-Ненецкого автономного округа объекты культурного наследия, включенные в Единый государственный реестр объектов культурного наследия РФ, выявленные объекты культурного наследия, объекты, обладающие признаками объектов культурного наследия, в том числе объекты археологического наследия, охранные и защитные зоны объектов культурного наследия отсутствуют.

Эксперт считает возможным (**положительное заключение**) проведение земляных, строительных, мелиоративных, хозяйственных работ, работ по использованию лесов и иных работ на земельных участках по проекту «Газоснабжение объекта: «Ремонтно-эксплуатационная база Салехардского РЭС, по адресу: в 6 километрах восточнее центра МО г. Салехард, по дороге на полигон ТБО, вблизи ПЭС 220 кВ. Салехард», общей площадью 2,9 га в Приуральском районе Ямало-Ненецкого автономного округа без ограничений, связанных с осуществлением мероприятий по сохранению объектов культурного наследия.

В соответствии с пунктом 4 и 11 статьи 36 Федерального закона от 25.06.2002 N 73-ФЗ, в случае обнаружения в ходе проведения изыскательских, проектных, земляных, строительных, мелиоративных, хозяйственных работ, работ, предусмотренных статьей 25 Лесного кодекса Российской Федерации работ по использованию лесов (за исключением работ, указанных в пунктах 3, 4 и 7 части 1 статьи 25 Лесного кодекса Российской Федерации) и иных работ объекта, обладающего признаками объекта культурного наследия, в том числе объекта археологического наследия, заказчик указанных работ, технический заказчик (застройщик) объекта капитального строительства, лицо, проводящее указанные работы, обязаны незамедлительно приостановить указанные работы и в течение трех дней со дня обнаружения такого объекта направить в региональный орган охраны объектов культурного наследия письменное заявление об обнаруженном объекте.

Археологические предметы, обнаруженные в результате проведения изыскательских, проектных, земляных, строительных, мелиоративных, хозяйственных работ, указанных в статье 30 настоящего Федерального закона работ по использованию лесов и иных работ, подлежат обязательной передаче физическими и (или) юридическими лицами, осуществляющими указанные работы, государству в порядке, установленном федеральным органом охраны объектов культурного наследия.

Настоящий акт государственной историко-культурной экспертизы составлен в электронном виде, подписан усиленной цифровой подписью. Имеет приложения, являющиеся его неотъемлемой частью.

Эксперт

Перечень приложений к заключению экспертизы:

Отчёт «Историко-культурные исследования участков по проекту «Газоснабжение объекта: «Ремонтно-эксплуатационная база Салехардского РЭС, по адресу: в 6 километрах восточнее центра МО г. Салехард, по дороге на полигон ТБО, вблизи ПЭС 220 кВ. Салехард», общей площадью 2,9 га (камеральный этап). Салехард, 2018 г.

ООО «Ямальская археологическая экспедиция»

УДК: 902(571.122)

ББК: 63.4(2p5)

Инв. № _____

Гриф _____

Экз. _____

УТВЕРЖДАЮ
Генеральный директор
ООО «Ямальская археологическая
экспедиция»

Е.В. Аристова

2018 г.



Отчет

«Историко-культурные исследования участков по проекту «Газоснабжение
объекта: «Ремонтно-эксплуатационная база Салехардского РЭС, по адресу: в 6
километрах восточнее центра МО г. Салехард, по дороге на полигон ТБО,
вблизи ПЭС 220 кВ. Салехард».

2,9 га

(камеральный этап)

Салехард, 2018

АННОТАЦИЯ

Отчет – 30 с., 2 текст. прил., 3 граф. прил.

ТЮМЕНСКАЯ ОБЛАСТЬ, ЯМАЛО-НЕНЕЦКИЙ АВТОНОМНЫЙ ОКРУГ, ПРИУРАЛЬСКИЙ РАЙОН, Г. САЛЕХАРД, Р. ОБЬ, Р. ПОЛУЙ, ЗОНИРОВАНИЕ, НЕПЕРСПЕКТИВНАЯ ЗОНА, ИСТОРИКО-КУЛЬТУРНЫЕ ИССЛЕДОВАНИЯ, ОБЪЕКТ КН, ПОСЕЛЕНИЕ, СТОЯНКА, ГОРОДИЩЕ.

Предметом исследования является территория, испрашиваемая под строительство газопровода от Ремонтно-эксплуатационной базы Салехардского РЭС рядом с г. Салехард. Исследуемый участок в соответствии с административным делением располагается на территории Приуральского района Ямало-Ненецкого АО Тюменской области в нижнем течении реки Обь, близ г. Салехард (*Прил. 1*).

Цель работ на предварительном камеральном этапе исследования – Сбор и анализ информации для рациональной планировочной организации работ на испрашиваемой территории, при которых будет исключено негативное воздействие хозяйственной и природообразующей деятельности на объекты культурного наследия (в случае нахождения), попадающие в зону строительства.

Для выполнения поставленной цели решались следующие задачи:

- выявление закономерностей расположения выявленных объектов культурного наследия в низовьях Оби близ г. Салехарда, проведенное на основе анализа архивных материалов и литературных источников;
- анализ ландшафтно-топографической ситуации и выявление наиболее вероятных мест обнаружения объектов, обладающих признаками объектов культурного наследия на исследуемой территории;
- зонирование территории обустройства по степени вероятности нахождения на ней объектов, обладающих признаками объектов культурного наследия и определение зоны натурного обследования до начала хозяйственных работ.

До настоящего времени натурные археологические исследования на территории Приуральского района в окрестностях г. Салехарда проводились неоднократно. В непосредственной близости от экспертируемой территории расположены выявленные объекты археологического наследия. Однако, на испрашиваемых участках объекты культурного наследия, включенные в Единый государственный реестр объектов культурного наследия (памятников истории и культуры) народов Российской Федерации, выявленные объекты культурного наследия, объекты, обладающие признаками объекта культурного наследия, и их зоны охраны отсутствуют.

СОДЕРЖАНИЕ

Введение	4
1. Методика проведения зонирования.....	6
2. История археологического исследования окрестностей города Салехард.....	7
3. Краткая ландшафтно-топографическая характеристика района исследований с точки зрения благоприятности её заселения в древности.....	12
4. Зонирование экспертируемой территории.....	14
Заключение.....	15
Список источников и литературы.....	16
Список текстовых и графических приложений.....	18
Текстовые приложения.....	19
Графические приложения.....	27

ВВЕДЕНИЕ

В настоящем отчете представлены результаты камерального этапа историко-культурного исследования территории, испрашиваемой под строительство газопровода от Ремонтно-эксплуатационной базы Салехардского РЭС рядом с г. Салехард общей площадью 2,9 га.

Работа проводится по заказу ООО «Проект». Работа проводится в связи с тем, что Служба государственной охраны объектов культурного наследия ЯНАО не имеет данных об отсутствии на испрашиваемой территории объектов, обладающих признаками объекта культурного наследия (*Текст. прил. 1*). Исследуемый участок в соответствии с административным делением располагается на территории Приуральского района г. Салехард Ямало-Ненецкого АО Тюменской области в нижнем течении реки Обь (*Прил. 1, 2*). Схема расположения земельного участка на кадастровых планах дана в приложениях (*Текст. прил. 2*).

Цель работ на предварительном камеральном этапе исследования – подготовка рекомендаций для рациональной планировочной организации работ на испрашиваемой территории, при которых будет исключено негативное воздействие хозяйственной и природообразующей деятельности на объекты культурного наследия (в случае нахождения), попадающие в зону строительства.

Для выполнения поставленной цели решались следующие задачи:

- выявление закономерностей расположения выявленных объектов культурного наследия в низовьях Оби близ г. Салехарда и Лабытнанги, проведенное на основе анализа архивных материалов и литературных источников;
- анализ ландшафтно-топографической ситуации и выявление наиболее вероятных мест обнаружения объектов, обладающих признаками объектов культурного наследия на исследуемой территории;
- зонирование территории обустройства по степени вероятности нахождения на ней объектов, обладающих признаками объектов культурного наследия и определение зоны натурного обследования до начала хозяйственных работ.

Для этого осуществлен сбор информации об объектах КН, относящихся к археологическому наследию, связанных с жизнедеятельностью древнего, средневекового населения и населения нового времени, в нижнем течении р. Обь, в окрестностях г. Салехарда. До настоящего времени натурные археологические исследования на территории Приуральского района в окрестностях г. Салехарда проводились неоднократно [Брусницина, 1995, 1999; Матвеева, Зах, Багашев, 1995 и др.]. В непосредственной близости от

экспертируемой территории расположены объекты археологического наследия [Хлобыстин, 1976; Брусницина, 1995, 1999; Зах, 1997; Шлюшинский, 2013 и др.].

В соответствии с целью, поставленной на предварительном этапе исследования, на экспертируемой территории были определены зоны (неперспективные) с различной степенью вероятности обнаружения объектов КН и выработаны рекомендации. Результаты проведенного зонирования нанесены на карты-схемы масштаба 1:100 000, прилагаемые к отчету (*Прил. 2, 3*). На испрашиваемых участках объекты культурного наследия, включенные в Единый государственный реестр объектов культурного наследия (памятников истории и культуры) народов Российской Федерации, выявленные объекты культурного наследия, объекты, обладающие признаками объекта культурного наследия, и их зоны охраны отсутствуют.

1. МЕТОДИКА ПРОВЕДЕНИЯ ЗОНИРОВАНИЯ

Зонирование экспертируемой территории по степени вероятности выявления объектов, обладающих признаками объекта культурного наследия, проводится на основании изучения исходной документации, включающее в себя:

- анализ архивных и литературных источников по древней и современной истории населения, проживавшего в нижнем течении р. Обь, в пределах Приуральяского района;
- выявление закономерностей расположения выявленных объектов культурного наследия в нижнем течении р. Обь, в окрестностях г. Салехарда, проведенное по архивным источникам, литературным данным, а также исходя из опыта предшествующих исследований;
- анализ ландшафтно-топографической характеристики района, с точки зрения благоприятности ее заселения в древности, средневековье и в новое время, проведенный на основании изучения картографических материалов масштаба 1:100 000 и соответствующей литературы;
- выявление зон на экспертируемой территории с различной степенью вероятности обнаружения объектов, обладающих признаками объекта культурного наследия: перспективные, малоперспективные и неперспективные.

Результаты проведенного зонирования нанесены на карту-схему масштаба 1:100 000 (Прил. 2).

2. ИСТОРИЯ АРХЕОЛОГИЧЕСКОГО ИССЛЕДОВАНИЯ ОКРЕСТНОСТЕЙ ГОРОДА САЛЕХАРД

Сегодня, не смотря на исследования последних лет, большая часть Ямало-Ненецкого автономного округа остается слабо изученным в археологическом отношении регионом. Ямальский и Приуральский районы относятся к одной из наименее исследованных территорий. Тем не менее, разведывательные и исследовательские археологические работы здесь проводились. Значительный вклад в эту работу в разное время сделан учеными Москвы, Санкт-Петербурга, Свердловска (Екатеринбурга), Тюмени, Тобольска, Ханты-Мансийска, и др., а также местными исследователями. Итоги и результаты изучения археологических памятников Ямало-Ненецкого автономного округа позволяют констатировать, что эта зона на протяжении всей первобытной эпохи активно осваивалась человеком. К настоящему времени на территории Ямало-Ненецкого округа открыто несколько сотен археологических объектов, в Приуральском и Ямальском районах более 100. Материалы, полученные с открытых стоянок, поселений, городищ и могильников, позволяют наметить основные вехи истории древних племен в этом регионе. Анализ сведений позволяет сделать вывод о типичных местах обнаружения археологических объектов – поселенческих комплексов, в наиболее изученных участках бассейна р. Обь и в прилегающих к нему участках.

Для проведения зонирования привлечены данные об исследованиях, проводимых на территориях ближайших к экспертируемому участку. Первые свидетельства о памятниках на территории современного ЯНАО были получены еще в дореволюционный период [Талицкая, 1953]. Однако, основной материал, касающийся археологических памятников региона, получен на протяжении последних 70-80 лет, благодаря исследованиям нескольких поколений отечественных ученых. В результате окрестности г. Салехарда хорошо изучены в археологическом отношении. Впоследствии на территории работали многие краеведы и ученые. В 1925-1929 гг. обследование археологических памятников в низовьях Оби проводил Д.Н. Редриков. В Салехарде им обнаружены остатки двух древних поселений. Одно из них, получившее название Салехардская 1 стоянка, располагалось на Обдорском холме. Второе поселение найдено на высокой части левого берега р. Шайтанка у ее впадения в р. Полуй, где находилось старое остяцкое кладбище.

В 1932 г. при строительных работах, проводившихся на правом возвышенном берегу р. Полуй в 3 км ниже Салехарда и в 4 км выше Ангальского мыса, из земли был извлечены древние бронзовые и костяные вещи. В течение двух полевых сезонов на памятнике, получившем название Усть-Полуй В.С. Адриановым было вскрыто около 500 м² культурного слоя, откуда

получено более 12 тысяч разнообразных предметов. В 1946 г. В.Н. Чернецов побывал в Салехарде, произвел небольшие по объему раскопки на Усть-Полуе. Обнаружение следов укреплений дало основание охарактеризовать памятник, как городище, обнесенное рвом и валом. Кроме того, была произведена разведка на Обдорском холме, где также зафиксирован мощный культурный слой, насыщенный керамикой широкого хронологического диапазона. Несколько археологических объектов в том же году были выявлены и исследованы В.Н. Чернецовым и его спутниками в 5 км ниже Салехарда на небольшом мысу, приуроченном к правому обрывистому берегу р. Полуй, получившем название Зеленая горка. Ряд разновременных памятников обнаружен ими вблизи Салехарда: стоянка Хаар-Сойм (Харсоим), Шайтанковская стоянка, Салехардские 1 и 2 хантыйские могильники.

На территории Салехарда в урочище Пернашор было открыто многослойное поселение, самые ранние находки с которого относятся к эпохе бронзы. В 1966 и 1976 гг. в приполярных областях Западной Сибири работала Заполярная экспедиция Ленинградского отделения Института археологии АН СССР под руководством Л.П. Хлобыстина. В процессе раскопок на Ангальском мысу в черте Салехарда были найдены керамика раннего железного века, каменные песты и грузило. Две стоянки раннего железного века обнаружены на р. Полуй: одна — на правом коренном берегу, примерно в 10 км от его устья, другая — на левом берегу протоки Горный Полуй около пос. Зеленый Яр.

В 1976 г. Л.П. Хлобыстиным на мысу Корчаги было открыто несколько стоянок и поселение: Корчаги 1-3 [Хлобыстин, 1976]. В июне 2006 г. после 11-летнего перерыва возобновились раскопки на городище (жертвенном месте) Усть-Полуй, расположенном в черте г. Салехард. В 1994 г. Брусницыной А.Г. обнаружено еще три памятника [Брусницина, 1995]. В этом же году у паромной переправы из г. Салехарда в г. Лабытнанги В.А. Захом найдено два поселения Паром 1, 2. В 1995 г. произведены аварийные раскопки поселения Паром 1 и обнаружены памятники Паром 3-6 [Матвеева, Зах, Багашев, 1995; Зах, 1997; Матвеева, 2001].

В 1996 году О.В. Малоземовой начаты раскопки поселения Зеленая Горка в черте г. Салехарда, продолжавшиеся в 1997 и 1999 году. В 1997 г. разведка в Приуральском районе ЯНАО проведена А.Г. Брусницыной. Были обнаружены новые археологические объекты - пос. Горнокняжевское, Князевское 1, гор. Усть-Васьеган, местонахождение Усть-Васьеган 2 [Брусницина, 1999]. Кроме этого в 1997 году найдено средневековое поселение Полярный круг в черте г. Салехарда [Брусницина, 1999]. Тогда же были произведены спасательные раскопки женского погребения конца XIX века на Остяцком кладбище села Обдорска, обследованном в начале века С.И. Руденко [Брусницина, 1999]

На протяжении 1997-2000 гг. Салехардским отрядом ИПОС СО РАН осуществлялся археологический надзор при строительстве газопровода «Лонгъюган – Салехард - Харп» за

памятниками на мысу Корчаги. Неоднократно отмечался факт их разрушения как в результате природных, так и антропогенных факторов. Так к 2000 г. полностью уничтоженными оказались поселения Паром 2 и 6, а площадь поселений Корчаги 3, Паром 1 в той или иной степени подверглись разрушению в ходе строительства газопровода [Матвеева, 2001].

На левом берегу р. Оби в 2007 г. разведочные исследования были проведены Е.И. Кочеговым. Им обнаружено два памятника - поселение Лабытнанги 1, расположенное на мысу коренной террасы протоки Вылпосл в черте г. Лабытнанги. В настоящее время на этом мысу расположено старое (заброшенное) здание школы № 1, а также жилые частные дома с подсобными участками. По данным автора отчета, культурный слой на памятнике сохранился фрагментарно. Большая его часть уничтожена.

Второй памятник - поселение Князь-Пугол расположено в 5,8 км от предыдущего памятника. Объект предварительно датирован 18-19 вв.

В 2013 году выполнена инвентаризация состояния объектов культурного наследия г. Салехарда [Шлюшинский, 2013]. По результатам работ установлено, что полностью утрачены следующие памятники - Корчаги 1а, 1б, 2, 4, Паром 1, 2, 6, Васьеганский могильник, Полябта 1, остальные объекты находятся в аварийном или удовлетворительном состоянии.

В непосредственной близости от экспертируемой территории расположены следующие объекты археологического наследия.

Городище Усть-Васъеган 1 (Прил. 1, 2)

Городище Усть-Васъеган 1 было открыто в 1997 г. экспедицией Ямало-Ненецкого окружного краеведческого музея им. Шемановского под руководством А.Г. Брусницыной [Брусницина, 1999]. В ходе работ было зафиксировано местоположение, снят глазомерный план местности, оценена степень сохранности, проведена шурфовка, собран подъемный материал, установлена датировка, выяснена культурная принадлежность.

В северо-восточной части городища, где терраса, расширяясь, поворачивает строго на восток, зафиксирована оборонительная система, состоящая из двух валов и рва между ними. Высота валов от окружающей поверхности 1-1,5 м, глубина рва до 2 м. Линия обороны перегораживает всю ширину мыса, с северо-западной стороны оставлен проход, в южной части внутреннего вала и в северной части внешнего имеются шишкообразные повышения, возможно, связанные с какими-то оборонительными сооружениями. Тип планировки городища уличный, продиктован особенностями формы мыса. Восемь сооружений расположены вдоль юго-восточной стороны мыса, прижаты одна к другой. Возможно, к северо-западу от них имелся еще один ряд домов или просто улица с очагами и

металлургическими печами, которые теперь можно наблюдать в кромке осыпи. Здесь же были сделаны основные находки.

Все постройки выражены в рельефе как прямоугольные площадки со сплошными обваловками и очагами в центре, окруженные внешними ямами и ровиками. В домах наземной конструкции зафиксированы выходы, обращенные на «улицу» (на северо-запад), кроме первой (крайней с юго-запада) постройки, имевшей выход, вероятно, на юго-запад по стрелке мыса. Размеры жилищ варьируются от 7 x 7 м (№ 6) до 13 x 10 м (№ 4). Постройка № 5 выделяется условно. Она представляет собой слегка приподнятую квадратную площадку, сильно заросшую еловым молодняком, к которой с северо-востока примыкает овальная обваловочка. С целью установления датировки и культурной принадлежности на памятнике проведена шурфовка. В шурфе зафиксирован культурный слой, обнаружены каменные и костяные орудия труда, фрагменты керамики, тиглей, шлак. По инвентарю из шурфа городище датировано заключительным этапом раннего железного века - I-III вв. н.э. Состояние объекта на период выявления не определено.

Летом 2013 г. под руководством сотрудника ФГБУН Институт проблем освоения Севера СО РАН И.Ю. Чикуновой на памятнике начаты археологические раскопки [Чикунова, 2013]. Раскопом 136 кв. м. исследованы остатки жилища №8 и часть системы фортификации. Полученные материалы позволяют говорить, что первоначально мыс был освоен человеком не ранее III тыс. до н.э. - в эпоху энеолита. Его посещение было, скорее всего, кратковременным, поскольку обнаружены только несколько фрагментов керамики, следы долговременных сооружений не выявлены. В дальнейшем освоение данной территории продолжилось в раннем средневековье, об этом свидетельствуют остатки жилых сооружений и, конечно, керамический комплекс. Его признаки очень стандартизированы, отдельные элементы напоминают посуду нижнеобской археологической культуры (этапы развитого средневековья) [Зыков, 2012]. Однако, керамика обладает своеобразием и в большей степени сходна с материалами п-ва Ямал, нежели Среднего и Нижнего Приобья. Судя по оставленному инвентарю, обитатели городища занимались рыбной ловлей, охотой, не исключено, собирательством. Положение городища в выгодном месте, где можно было осуществлять контроль над речными путями, предполагает присутствие некоторого товарообмена, что подтверждается наличием фрагментов посуды, типологически отличающихся от основного керамического комплекса.

Стоянка Полябта 2 (Прил. 1, 2)

Памятник открыт В.Ф. Старковым в 1980 г. и назван стоянка Салехардская 2 «Детский сад». В 1970-е – 2000-е гг. здесь проводились сборы подъёмного материала: керамика эпохи бронзы (сарытнинская культура) и эпохи позднего железного века

(зеленогорский тип). Стоянка Полябта 2 находится в г. Салехард, на мысу правого берега р. Полябта, под домом по ул. Комсомольская 30а. Мыс отделён от мыса, где была расположена стоянка Полябта 1, оврагом, по которому проходит асфальтированная дорога, соединяющая улицы Набережная и Комсомольская. В ходе инвентаризации памятника в 2013 году под руководством Шлюшинского А.В. [Шлюшинский, 2013] на территории стоянки был зафиксирован культурный слой. Объект датируется эпохой бронзы (сарыньинская культура) и эпохой средних веков (зеленогорский тип). Памятник частично разрушен при постройке дома и другой хозяйственной деятельности на участке.

Стоянка Полябта 3 (Прил. 1, 2)

Памятник открыт в 1998 г. случайно А.В. Шестопаловым и О. Ческидовым. Они собрали на поверхности выдува подъёмный материал и зачистили стенку осыпи. В 1970-е – 90-е гг. здесь проводились сборы подъёмного материала: керамика эпохи бронзы и средневековья. Археологический памятник Полябта 3 находится в г. Салехард на мысу, правого берега р. Полябта, к востоку от стоянки Полябта 2. Высота мыса достигает 15 м. На территории памятника располагается 2-х этажное здание бывшей окружной стоматологической больницы. Адрес: Комсомольская 42. В ходе инвентаризации памятника в 2013 году под руководством Шлюшинского А.В. [Шлюшинский, 2013] на территории стоянки был зафиксирован культурный слой. Объект датируется эпохами бронзы и средневековья. Культурный слой памятника частично разрушен при строительстве больниц, котельной и коммуникаций.

Таким образом, можно заключить, что окрестности г. Салехарда хорошо изучены в археологическом отношении. В ходе работ 1992-2013 гг. [Брусницина, 1995, 1999; Зах, 1997; Шлюшинский, 2013 и др.] были полностью осмотрены террасы рр. Обь, Полуй, Полябта, Шайтанка, Васъеган (Прил. 1, 2). Здесь выявлены объекты археологического наследия, большая их часть тяготеет к устью р. Полуй. Ближайшие от исследуемой территории памятники – стоянки Полябта 2, 3 [Шлюшинский, 2013] и городище Усть-Васъеган 1 [Брусницина, 1999] - находятся в 2,0 и 6,1 км от исследуемой территории (Прил. 2, 3). Однако испрашиваемый участок располагается в других ландшафтных условиях в неперспективной зоне, и поэтому вероятность обнаружения археологических объектов на исследуемой территории очень низкая.

3. КРАТКАЯ ЛАНДШАФТНО-ТОПОГРАФИЧЕСКАЯ ХАРАКТЕРИСТИКА РАЙОНА ИССЛЕДОВАНИЙ С ТОЧКИ ЗРЕНИЯ БЛАГОПРИЯТНОСТИ ЕЁ ЗАСЕЛЕНИЯ В ДРЕВНОСТИ

Район исследования расположен в нижнем течении р. Обь (в правобережье), в глубине террасы, в левобережье р. Васьёган, к востоку от г. Салехард (*Прил. 2, 3*).

По схеме геоморфологического районирования [Атлас ЯНАО, 2004] исследуемая территория находится на стыке Надымского блока низких и средневысотных неравномерно расчлененных ступеней и озерно-аллювиальных террас и Нижнеобского блока интенсивно расчлененных высоких полигенетических ступеней и озёрно-аллювиальных равнин, параллельно-грядовыми и эрозионно-мерзлотно-тектоническими формами рельефа. Отмечено слитное залегание реликтовых мерзлых пород, и в целом это районы талых пород с небольшими перелетками, однако следы современных мерзлотных процессов повсеместно встречаются в виде бугров пучения и термокарстовых западин.

Согласно схеме геоботанического районирования исследуемая территория относится к Усть-Обскому району Нижнеобской пойменной провинции Обско-Иртышской долинной области и располагается в лесотундровой зоне [Бакулин, Козин, 1996]. Здесь распространены ландшафты Ангальских высоких пологоувалистых и грядово-холмистых сильно расчлененных песчаных равнин с елово-лиственничными редколесьями и кустарничко-моховыми тундрами на подзолах иллювиально-железисто-гумусовых и таёжных глеево-мерзлотных почвах в сочетании с болотными мерзлотными почвами [Атлас ЯНАО, 2004]. На этих территориях распространены ландшафты Обь-Тазовских приустьевых плоских островных пойм с арктофилово-осоковыми лугами и ивняками. Зональным типом растительности здесь являются лиственничные места с елью, лишайниковые редколесья с участками кустарничковых тундр, а также ивняковые, ерниковые и ерnikово-ольховниковые кустарничко-зеленомошно-лишайниковые тундры с участками лиственничных редколесий.

Обь в пределах района исследования имеет многорукавное русло с множеством протоков, между которыми расположены обвалованные соровые поверхности. В местах впадения притоков сформированы обширные приустьевые расширения. Более плоские, ограниченно дренированные участки высокой террасы заняты лесными сообществами.

Анализ ландшафтно-топографических характеристик и знание закономерностей расположения изученных объектов культурного наследия в этих районах позволяет определить удобные места для проживания здесь людей в древности, средневековье и в новое время.

Среди факторов, обуславливающих выбор места поселения, наиболее важными являются:

1. наличие водоема;
2. наличие вблизи транспортного пути, в качестве которого использовались реки или системы проточных озер;
3. наличие приподнятой над окружающим рельефом, хорошо дренируемой площадки.
4. наличие мест, позволяющих заниматься рыбной ловлей, охотой и оленеводством.

В первую очередь это хорошо дренированные приречные участки, занятые сосновыми ягельниками, а также кустарничково-зеленомошными лесами на подзолистых и дерново-подзолистых почвах, в основе которых лежат песчано-супесчаные почвообразующие породы. Условно перспективны возвышенные участки и отдельно стоящие гряды, также занятые лесами, в случае их небольшого отдаления от рек, ручьев или озер.

Дренированные участки водоразделов, заметно приподнятые над заболоченными участками междуречий, пригодны для поселений только при незначительной близости водоема – источника питьевой водой. Обводненные и заболоченные участки леса, приуроченные к торфяно-перегнойно-глеевым почвам, потенциально могли быть заселены людьми в прошлом, в более сухие климатические периоды.

Слабо дренированные и заболоченные участки водоразделов не пригодны для поселений и могли использоваться только как полигоны для сбора дикоросов. Начало формирования торфяников в северной тайге датируется ранне-атлантическим временем (7840 л.н.) [Хотинский, Климанов, 1985; Болотные системы Западной Сибири, 2001], севернее в лесотундре заторфовывание началось еще раньше – в бореальном и предбореальном периоде [Болотные системы Западной Сибири, 2001]. Следовательно, в районе исследования уже в древности существовали болотные ландшафты, постепенно в условиях избыточного увлажнения захватывающие окружающие пространства. Памятники, располагавшиеся в древности на плоских, ныне заболоченных участках невозможно диагностировать визуально, они перекрыты слоем торфа, а рельеф деформирован пучением грунтов и термокарстом. Участки местности, занятые олиготрофными и мезотрофными болотами, были не пригодны для проживания уже в древности.

4. ЗОНИРОВАНИЕ ЭКСПЕРТИРУЕМОЙ ТЕРРИТОРИИ

На основании имеющихся данных, можно сделать предположения о степени перспективности различных участков экспертируемой территории для поиска объектов, обладающих признаками объекта культурного наследия, связанных с жизнедеятельностью древнего, средневекового населения и населения нового времени. Историко-культурное зонирование экспертируемой территории выполнено на основании анализа ландшафтно-топографической характеристики района с точки зрения благоприятности её заселения в древности, с учетом опыта предшествующих исследователей и закономерностей расположения археологических объектов.

Район исследования расположен в нижнем течении р. Обь (в правобережье), в глубине террасы, в левобережье р. Васьёган, к востоку от г. Салехард. Данные участки средне дренированы, заняты тундровой растительностью с отдельно стоящими деревьями или небольшими лесными массивами. Исходя из ландшафтно-топографической характеристики, данные территории можно отнести к **неперспективной** зоне (*Прил. 2, 3*). Обнаружение объектов, обладающих признаками объекта культурного наследия, здесь не представляется возможным.

К неперспективной зоне относятся участки, которые по ландшафтно-топографическим условиям не удовлетворяют требованиям для размещения на них долговременных поселенческих комплексов, хозяйственных, культовых и жилых объектов, а также временных поселений, на которых не требуется постоянного присутствия человека. К неперспективным участкам отнесены также участки, на которых выявление объектов КН на сегодняшний день технически невозможно.

В результате проведения зонирования территории исследования по степени вероятности обнаружения объектов, обладающих признаками объекта культурного наследия, относящихся к археологическому наследию, связанных с жизнедеятельностью древнего, средневекового населения и населения нового времени вся площадь экспертируемого участка отнесена к неперспективной зоне. Обнаружение объектов, обладающих признаками объекта культурного наследия, здесь не представляется возможным. В связи с этим необходимость проведения полевых натурных работ отсутствует.

ЗАКЛЮЧЕНИЕ

В соответствии с целью, поставленной на предварительном этапе исследования, проведено зонирование территории, испрашиваемой под строительство газопровода по проекту «Газоснабжение объекта: «Ремонтно-эксплуатационная база Салехардского РЭС, по адресу: в 6 километрах восточнее центра МО г. Салехард, по дороге на полигон ТБО, вблизи ПЭС 220 кВ. Салехард», общей площадью 2,9 га.

Работа проводится по заказу ООО «Проект». Исходя из ландшафтно-топографической характеристики участка, его полностью можно отнести к неперспективной зоне. На испрашиваемом участке объекты культурного наследия, включенные в Единый государственный реестр объектов культурного наследия (памятников истории и культуры) народов Российской Федерации, выявленные объекты культурного наследия, объекты, обладающие признаками объекта культурного наследия, и их зоны охраны отсутствуют. В связи с этим необходимость проведения полевых натурных работ отсутствует.

СПИСОК ИСТОЧНИКОВ И ЛИТЕРАТУРЫ

Источники

Брусницына А.Г. Отчет об археологических разведках в Приуральском и Ямальском районах Ямало-Ненецкого автономного округа в 1997 году. Салехард, 1999. Архив ИА РАН. Р-1/22241.

Брусницына А.Г. Отчет об археологической разведке в Приуральском районе Ямало-Ненецкого автономного округа летом 1994 года. Екатеринбург. 1995. Архив ИА РАН. Р-1/19025.

Кочегов Е.И. Отчет о научно-исследовательской работе «Археологическая разведка на территории Приуральского района Ямало-Ненецкого автономного округа (окрестности г. Лабытнанги) в 2007 году». Тюмень, 2008.

Матвеева Н.П. Заключительный отчет по выполнению хоздоговорной темы 3-2000 «Археологический надзор на трассе строительства газопровода-отвода «Лонгъюган - Салехард – Харп» в 2000 году». Тюмень, 2001.

Матвеева Н.П., Зах В.А., Багашев А.Н. Заключительный отчет по выполнению хоздоговорной темы 3-93 «Археологическое обследование трассы газопровода Лонгъюган - Салехард - Харп в 1995 году». Тюмень, 1995.

Хлобыстин Л.П. Отчет о работе заполярной экспедиции ЛОИА АН СССР в 1976 году. 1976. Архив ИА РАН Р-1/6175, 6175а.

Чикунова И.Ю. Отчет «Проведение противоаварийных раскопок разрушающегося памятника археологии «Городище Усть-Васьеган 1» – Салехард, 2013.

Шлюшинский А.В. Отчет о выполнении работ по проведению инвентаризации состояния объектов культурного наследия г. Салехард. – Салехард, 2013.

Литература

Атлас Тюменской области, вып. 1.-М.-Тюмень: Гл. упр. Геодезии и Картографии при Совете Министров СССР. 1971. С. 4-9.

Атлас ЯНАО. ФГПУ. Омская картографическая фабрика. 2004.

Бакулин В.В., Козин В.В. География Тюменской области. Екатеринбург: Сред.-Урал. кн. изд-во. 1996. 240 с.

Болотные системы Западной Сибири и их природоохранное значение / под ред. д.б.н. профессора В.Б. Куваева. – Тула: Гриф и К⁰, 2001. С., 331-345.

Зах В.А. Многослойное поселение Паром 1 у Салехарда // Вестник археологии, антропологии и этнографии. Вып. 1. Тюмень. 1997. С. 24-34.

Косинская Л., Федорова Н. Археологическая карта Ямало-Ненецкого автономного округа. Екатеринбург. 1994. 113 с.

Талицкая И.А. Материалы к археологической карте Нижнего и Среднего Приобья // Древняя история Нижнего Приобья. МИА. М.-Л., 1953. Вып. 35.

Хотинский Н.А., Климанов В.А. Радиоуглеродный возраст и климатические условия развития бугристых торфяников Надым-Казымского междуречья в голоцене // Вопросы экологии растений, болот, болотных местообитаний и торфяных залежей. – Петрозаводск, 1985. С.132-140.

СПИСОК ТЕКСТОВЫХ И ГРАФИЧЕСКИХ ПРИЛОЖЕНИЙ

Текстовые приложения

Текстовое приложение 1. Копия письма Службы государственной охраны объектов культурного наследия ЯНАО в адрес ООО «Оптимус» № 4701-17/2708 от 27.11.2018 г. – 1 листа.

Текстовое приложение 2. Копия Градостроительного плана земельного участка – 6 листов.

Графические приложения

Прил. 1. Обзорная карта-схема расположения экспертируемой территории и ближайших объектов КН. М 1:1 000 000.

Прил. 3. Карта-схема расположения испрашиваемого участка и ближайших выявленных объектов археологического наследия. 1:100 000.

Прил. 3. Схема расположения испрашиваемого участка (выделен синим цветом).

ТЕКСТОВЫЕ ПРИЛОЖЕНИЯ



СЛУЖБА ГОСУДАРСТВЕННОЙ ОХРАНЫ ОБЪЕКТОВ КУЛЬТУРНОГО НАСЛЕДИЯ ЯМАЛО-НЕНЕЦКОГО АВТОНОМНОГО ОКРУГА

Ул. Чубынина д. 14, г. Салехард, Ямало-Ненецкий автономный округ, 629008
Тел.: (34922) 3-72-73, Тел./факс: (34922) 3-72-73, E-mail: nasledie@sgokn.yanao.ru
ОГРН 1168901057385, ИНН/КПП 8901034761/890101001

24.11. 2018 г. № 4801/18/2408
На № 70 от 19 ноября 2018 г.

Отрицательное заключение

Главному инженеру проекта
ООО «ПРОЕКТ»

С.В. Науменко

На участке реализации проектных решений по титулу: «Газоснабжение объекта: «Ремонтно-эксплуатационная база Салехардского РЭС, по адресу: в 6 километрах восточнее центра МО г. Салехард, по дороге на полигон ТБО вблизи ПЭС 220 кВ. Салехард» отсутствуют объекты культурного наследия, включенные в Единый государственный реестр объектов культурного наследия народов Российской Федерации, выявленные объекты культурного наследия.

Испрашиваемый земельный участок расположен вне зон охраны и защитных зон объектов культурного наследия.

Сведениями об отсутствии на испрашиваемых участках объектов, обладающих признаками объекта культурного наследия (в т.ч. археологического), служба государственной охраны объектов культурного наследия Ямало-Ненецкого автономного округа (далее – служба) не располагает. Учитывая изложенное, Заказчик работ в соответствии со ст. 28, 30, 31, 32, 36, 45.1 Федерального закона от 25 июня 2002 года № 73-ФЗ «Об объектах культурного наследия (памятниках истории и культуры) народов Российской Федерации» (далее – Федеральный закон) обязан:

- обеспечить проведение и финансирование историко-культурной экспертизы земельного участка, подлежащего воздействию земляных, строительных, хозяйственных и иных работ, путем археологической разведки, в порядке, установленном ст. 45.1 Федерального закона;

- представить в службу документацию, подготовленную на основе археологических полевых работ, содержащую результаты исследований, в соответствии с которыми определяется наличие или отсутствие объектов, обладающих признаками объекта культурного наследия на земельном участке, подлежащем воздействию земляных, строительных, хозяйственных и иных работ, а также заключение государственной историко-культурной экспертизы указанной документации (либо земельного участка).

В случае обнаружения в границе земельного участка, подлежащего воздействию земляных, строительных, хозяйственных и иных работ объектов, обладающих признаками объекта археологического наследия, и после принятия департаментом решения о включении данного объекта в перечень выявленных объектов культурного наследия:

- разработать в составе проектной документации раздел об обеспечении сохранности выявленного объекта культурного наследия или о проведении спасательных археологических полевых работ или проект обеспечения сохранности выявленного объекта культурного наследия либо план проведения спасательных археологических полевых работ, включающих оценку воздействия проводимых работ на указанный объект культурного наследия (далее документация или раздел документации, обосновывающий меры по обеспечению сохранности выявленного объекта культурного (археологического) наследия);

- получить по документации или разделу документации, обосновывающей меры по обеспечению сохранности выявленного объекта культурного наследия заключение государственной историко-культурной экспертизы и представить его совместно с указанной документацией в службу на согласование;

- обеспечить реализацию согласованной службой документации, обосновывающей меры по обеспечению сохранности выявленного объекта культурного (археологического) наследия.

Руководитель службы

Е.В. Дубкова

Мушачев Эдуард Альферович, 3-72-55

ЗАКЛЮЧЕНИЕ № 116

о согласовании размещения объектов, размещение которых может осуществляться на землях и (или) земельных участках, находящихся в муниципальной собственности, или государственная собственность на которые не разграничена, без предоставления земельных участков и установления сервитутов (за исключением нестационарных торговых объектов и рекламных конструкций)

в муниципальном образовании г.Салехард

(наименование муниципального района, городского округа)

Администрация муниципального образования г.Салехард

(наименование органа, осуществляющего выдачу заключения)

в лице начальника департамента строительства, архитектуры и земельных отношений Администрации муниципального образования г.Салехард Егорова Сергея Владимировича, действующего на основании доверенности от 20 октября 2017 года №105,

(должность, Ф.И.О.)

рассмотрев заявление акционерного общества «Управление по строительству газопроводов и газификации» о размещении объекта «Ремонтно-эксплуатационная база Салехардского РЭС, по адресу: в 6 км восточнее центра МО г.Салехард, по дороге на полигон ТБО, вблизи ПЭС 220 кВ Салехард», площадью 25197 кв.м. в кадастровых кварталах 89:08:010301, 89:08:070101,

(наименование (ФИО) заявителя, наименование объектов)

Приняла решение:

согласовать размещение объекта «Ремонтно-эксплуатационная база Салехардского РЭС, по адресу: в 6 км восточнее центра МО г.Салехард, по дороге на полигон ТБО, вблизи ПЭС 220 кВ Салехард», площадью 25197 кв.м. в кадастровых кварталах 89:08:010301, 89:08:070101, без предоставления земельного участка и установления сервитута.

Заявитель, которому выдано заключение, обязан:

1. соблюдать требования Земельного кодекса Российской Федерации, Градостроительного кодекса Российской Федерации и других нормативных правовых актов Российской Федерации;
2. письменно уведомить уполномоченный орган о досрочном прекращении использования земель или земельных участков для размещения объектов не позднее чем за 1 месяц до планируемой даты освобождения земель или земельного участка (части земельного участка);
3. обеспечить в месячный срок со дня выдачи заключения внесение в ЕГРН зон с особыми условиями использования территорий для объектов, требующих установление таких зон в соответствии с законодательством Российской Федерации;
4. в течение 15 дней с даты размещения объектов, указанных в заключении, обеспечить представление в уполномоченный орган топографических материалов размещения указанных объектов;
5. получить в порядке, утвержденном представительным органом местного самоуправления в автономном округе, письменное разрешение (ордер) на право производства земляных работ в соответствии с правилами благоустройства территории муниципального образования, утверждаемыми представительными органами местного самоуправления в автономном округе (за исключением производства земляных работ по мобильному озеленению - посадки растений в специальные передвижные емкости (контейнеры, вазоны и т.п.);
6. в течение 1 месяца после прекращения использования земель или земельных участков:
 - привести такие земли или земельные участки в состояние, пригодное для их использования в соответствии с разрешенным использованием;
 - выполнить необходимые работы по рекультивации таких земель или земельных участков.

Начальник департамента строительства
города Администрации МО г. Салехард

08.12.2017

МП



Егоров С.В.
(Ф.И.О.)

**О внесении изменения в заключение от 08 декабря 2017 года №116
о согласовании (отказе в согласовании) размещения объектов**

в муниципальном образовании г.Салехард
(наименование муниципального района, городского округа)

Администрация муниципального образования г.Салехард
(наименование органа, осуществляющего выдачу заключения)

в лице заместителя начальника департамента, начальника финансово-экономического управления департамента строительства, архитектуры и земельных отношений Администрации муниципального образования г. Салехард Захаровой Александры Ивановны, действующей на основании доверенности от 06 февраля 2018 года №56,
(должность, Ф.И.О.)

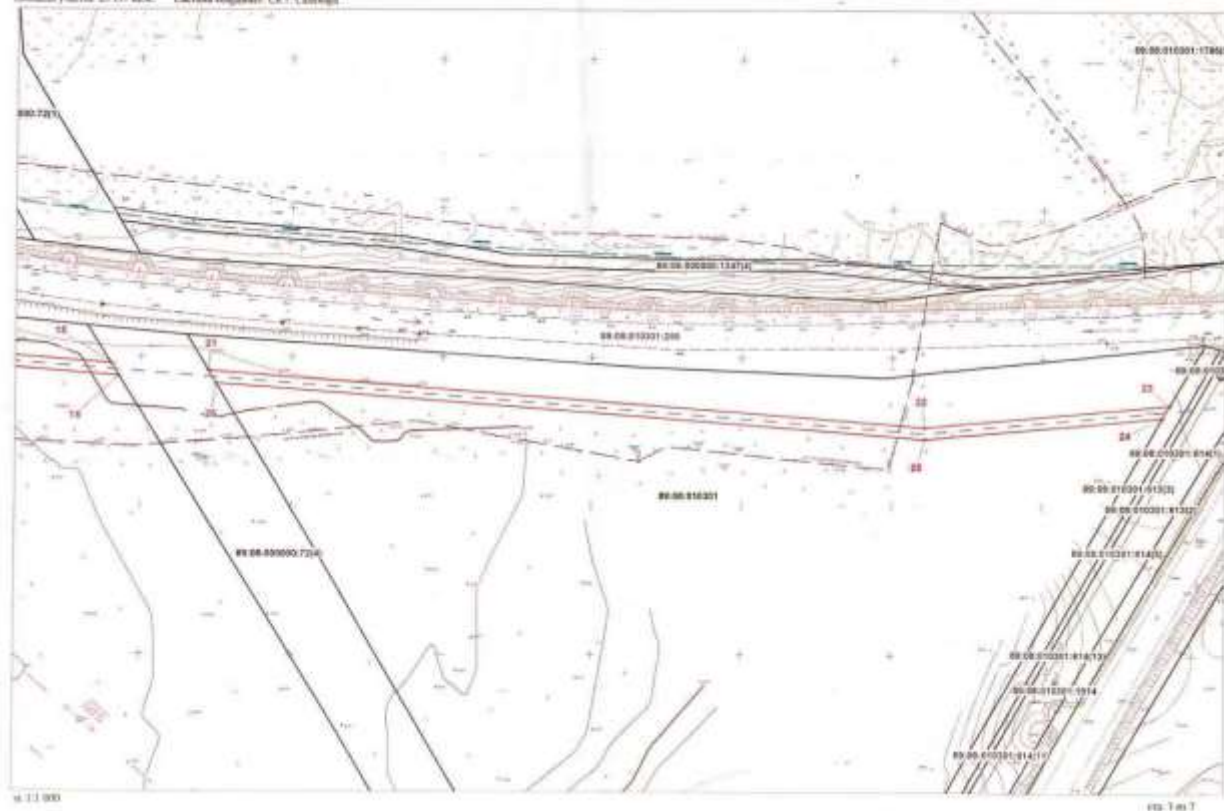
на основании заявления акционерного общества «Управление по строительству газопроводов и газификации» от 13 сентября 2018 года №2329 в Заключении от 08 декабря 2017 года №116 слова «объекта «Ремонтно-эксплуатационная база Салехардского РЭС, по адресу: в 6 км восточнее центра МО г. Салехард, по дороге на полигон ТБО, вблизи ПЭС 220 кВ Салехард» заменить словами «объекта газоснабжения «Ремонтно-эксплуатационная база Салехардского РЭС, по адресу: в 6 км восточнее центра МО г. Салехард, по дороге на полигон ТБО, вблизи ПЭС 220 кВ Салехард».

Заместитель начальника департамента,
начальник финансово-экономического
управления департамента строительства города
Администрации МО
г. Салехард

 Захарова А.И.
(подпись) (Ф.И.О)



Объект: Голубицкие объекты. Репликация-экспозиционная база Соловецкого ФСК, по адресу: в 4 километрах юго-восточнее центра МО г. Соловецк, на острове по названию ТВО, между ТЭС 220 кВ г. Соловецк. Площадь участка: 25 197 кв.м. Система координат: СК 1. Соловецк



Объект: газопроводный объект, расположенный на территории ООО «СГ», по адресу: в 6 километрах восточнее центра МО г. Саводей, по адресу на плане ТМД, №104 ПДС 123 от г. Саводей.
Площадь участка 25 197 кв. м. Категория земель: СЗ г. Саводей

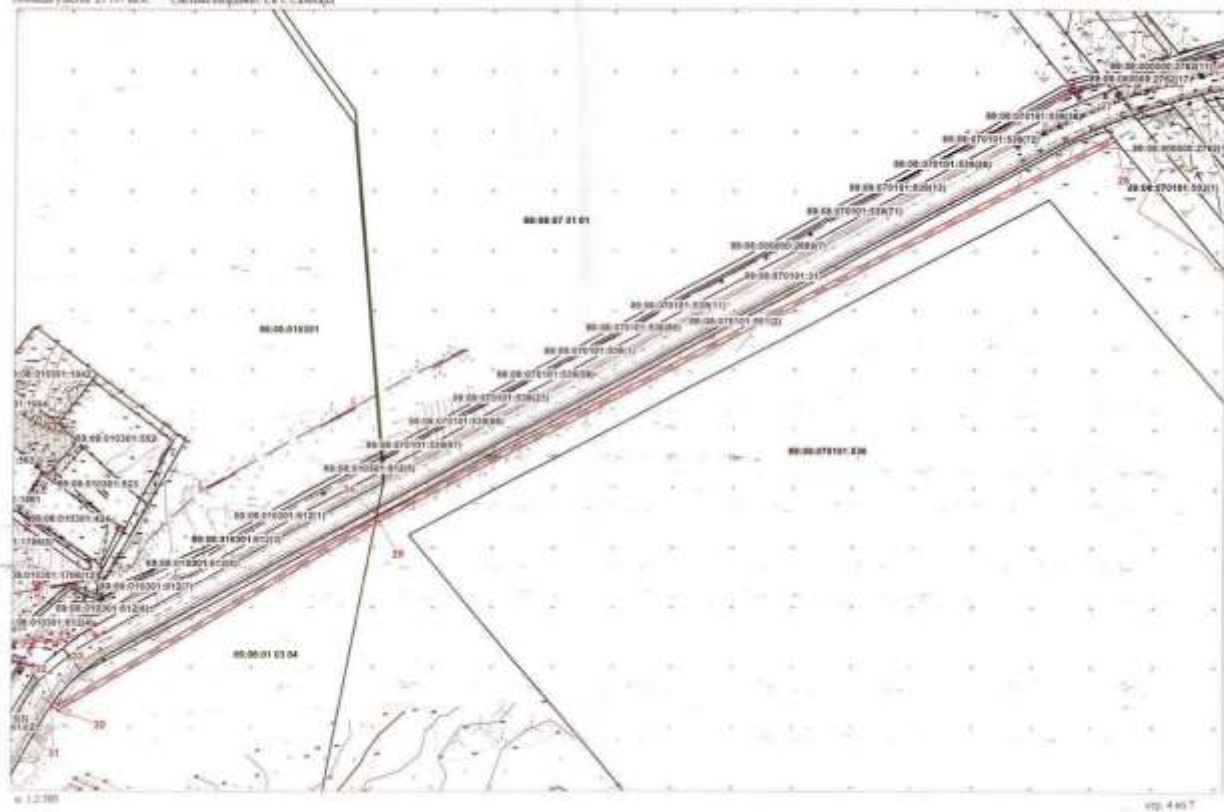


Схема разделения земельного участка или земельных участков на кадастровом плане территории

Объект: Глобальный объект: Ремонтно-эксплуатационная база Салтыковский РЭС, по адресу: «в 5 километрах восточнее центра МО г. Салтыки, по дороге на километр ТВО, объект ПЗС 120 мВ г. Салтыки»
Площадь участка: 25 197 кв.м Система координат: СК г. Салтыки

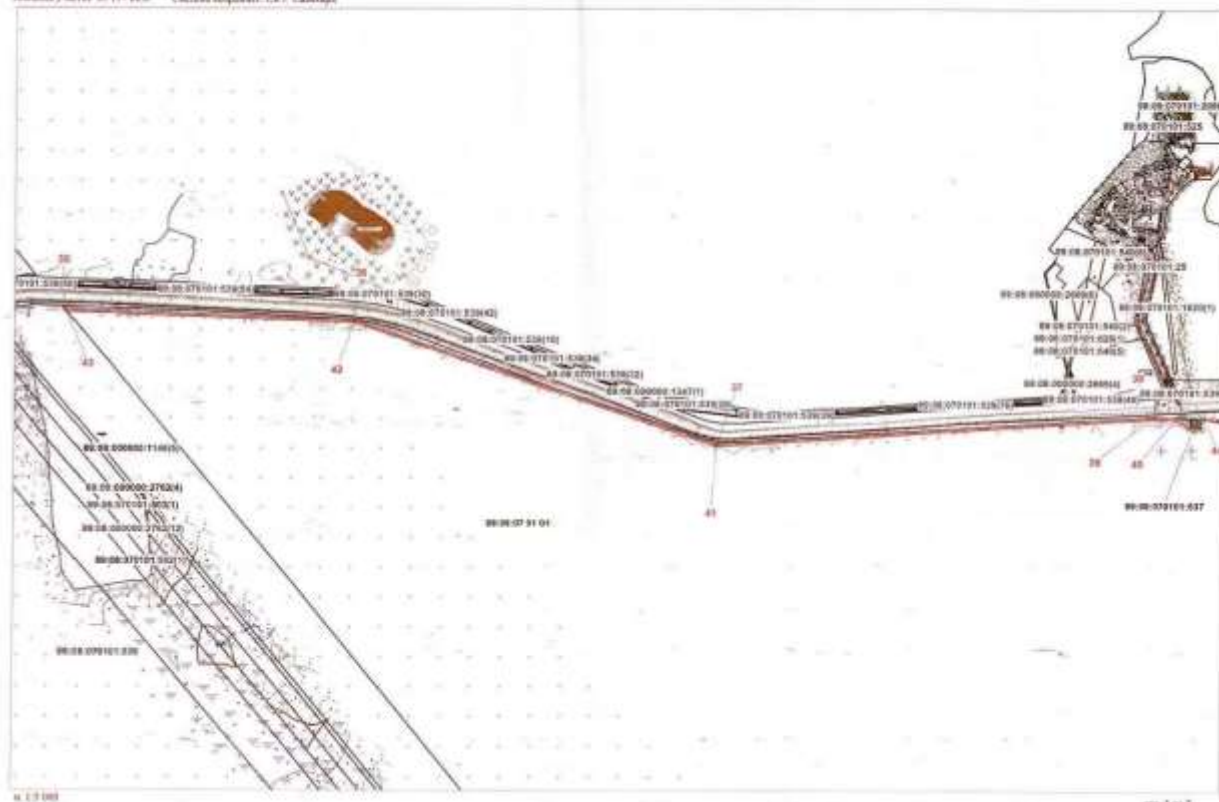


Схема разделения земельного участка или земельных участков на кадастровом плане территории
Объект: Глобальный объект: Ремонтно-эксплуатационная база Салтыковский РЭС, по адресу: «в 5 километрах восточнее центра МО г. Салтыки»
Площадь участка: 25 197 кв.м Система координат: СК г. Салтыки

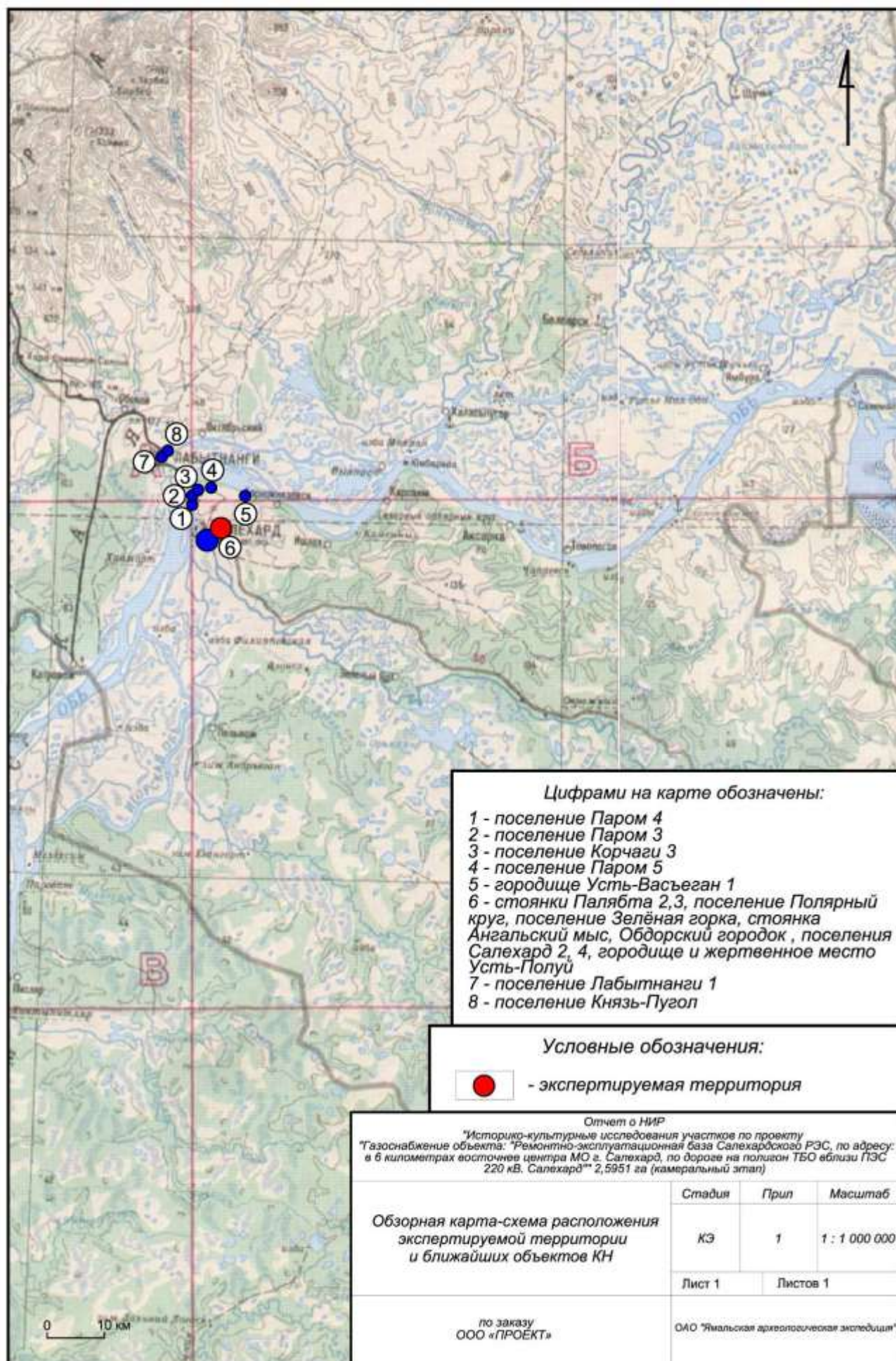


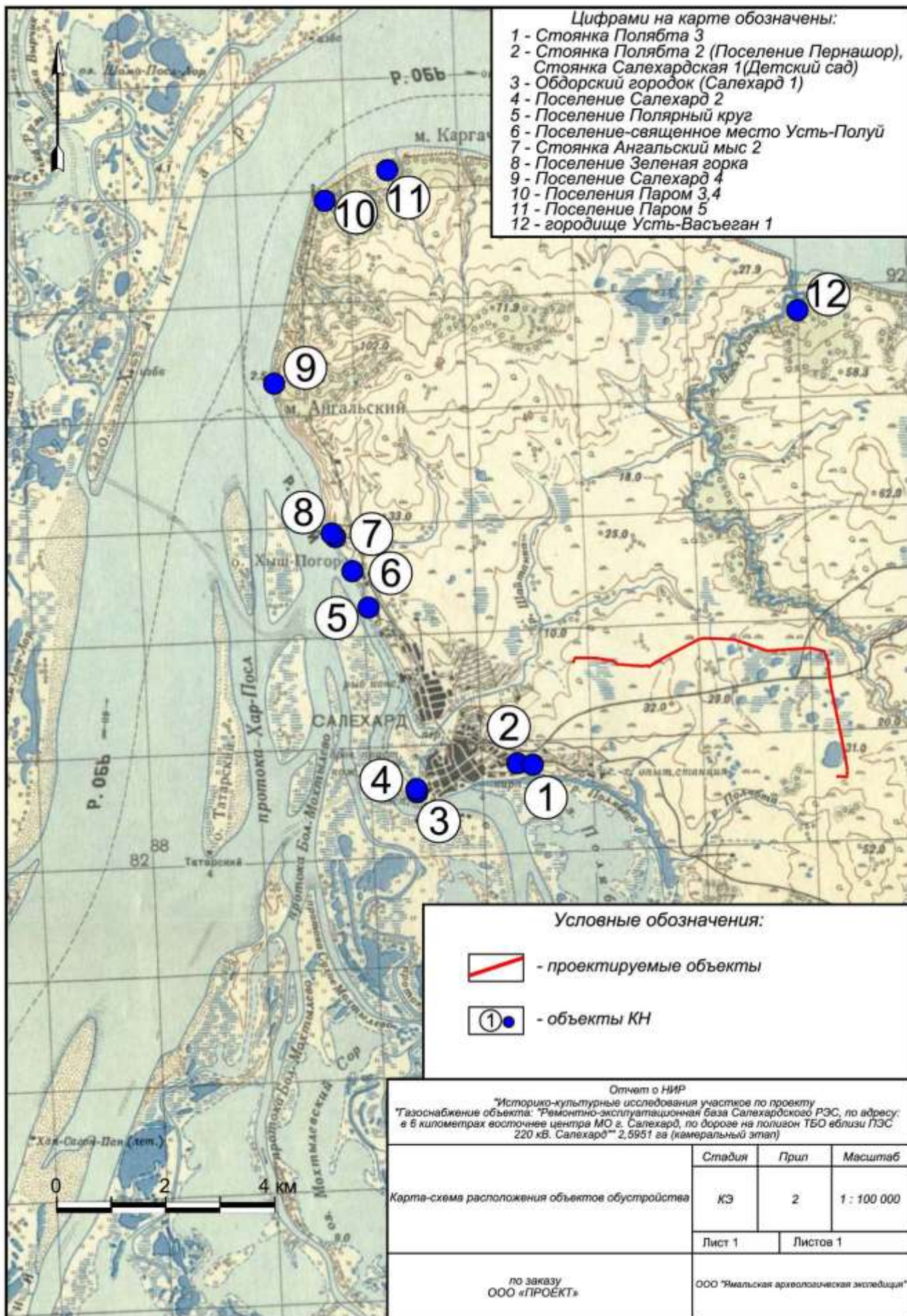
Схема размещения земельного участка для размещения объектов на кадастровом плане территории
 (Объект: газопровод высокого давления (ГВД) от станции ГРС до населенного пункта МО г. Спасска,
 расположенный на территории ГБУ «Спасский район»)

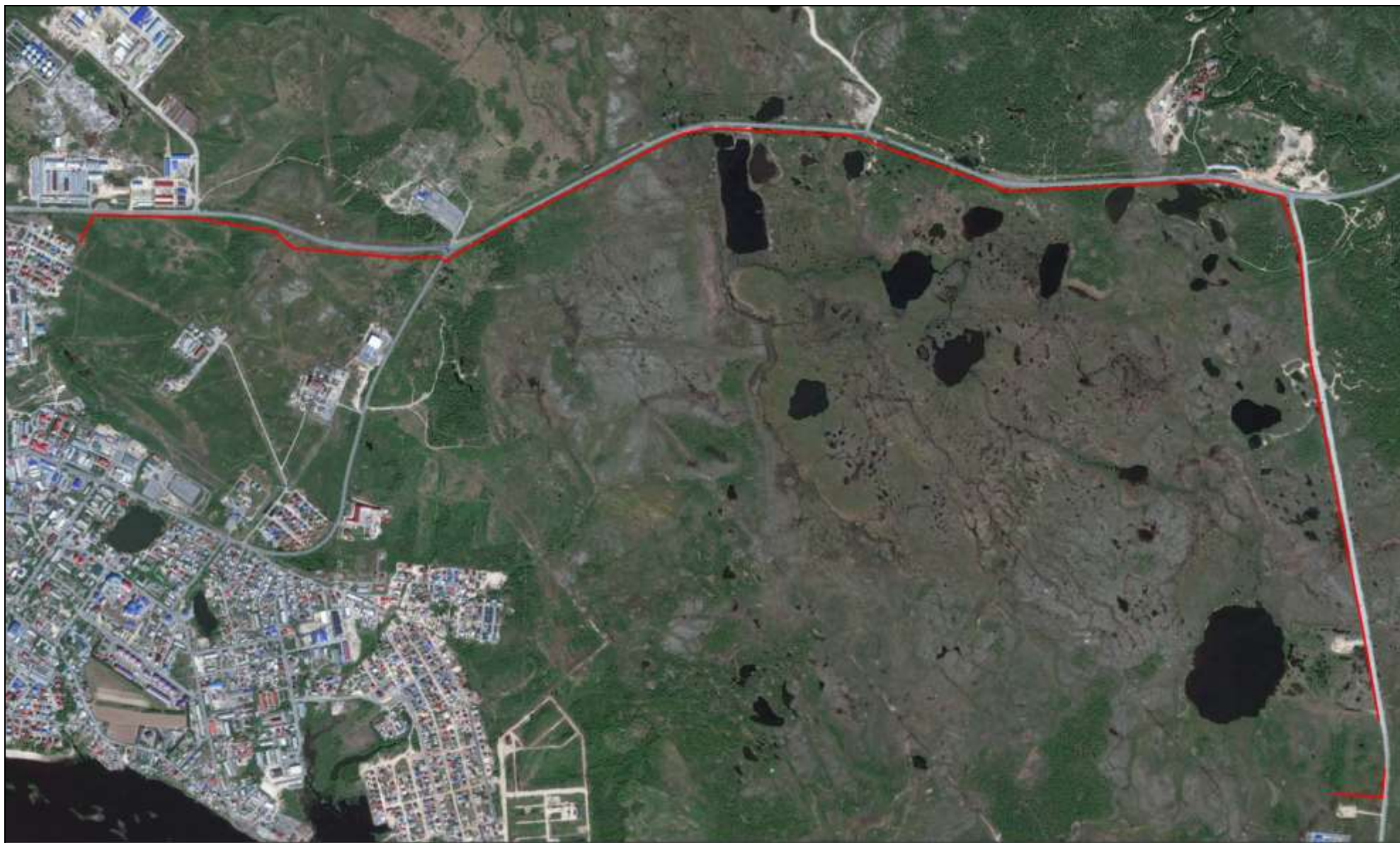


Данные об объекте недвижимости				Данные об объекте недвижимости			
Номер	Длина, м	Ширина, м	Площадь, кв. м	Номер	Длина, м	Ширина, м	Площадь, кв. м
1	100	10	1000	11	100	10	1000
2	100	10	1000	12	100	10	1000
3	100	10	1000	13	100	10	1000
4	100	10	1000	14	100	10	1000
5	100	10	1000	15	100	10	1000
6	100	10	1000	16	100	10	1000
7	100	10	1000	17	100	10	1000
8	100	10	1000	18	100	10	1000
9	100	10	1000	19	100	10	1000
10	100	10	1000	20	100	10	1000
11	100	10	1000	21	100	10	1000
12	100	10	1000	22	100	10	1000
13	100	10	1000	23	100	10	1000
14	100	10	1000	24	100	10	1000
15	100	10	1000	25	100	10	1000
16	100	10	1000	26	100	10	1000
17	100	10	1000	27	100	10	1000
18	100	10	1000	28	100	10	1000
19	100	10	1000	29	100	10	1000
20	100	10	1000	30	100	10	1000
21	100	10	1000	31	100	10	1000
22	100	10	1000	32	100	10	1000
23	100	10	1000	33	100	10	1000
24	100	10	1000	34	100	10	1000
25	100	10	1000	35	100	10	1000
26	100	10	1000	36	100	10	1000
27	100	10	1000	37	100	10	1000
28	100	10	1000	38	100	10	1000
29	100	10	1000	39	100	10	1000
30	100	10	1000	40	100	10	1000
31	100	10	1000	41	100	10	1000
32	100	10	1000	42	100	10	1000
33	100	10	1000	43	100	10	1000
34	100	10	1000	44	100	10	1000
35	100	10	1000	45	100	10	1000

ГРАФИЧЕСКИЕ ПРИЛОЖЕНИЯ







Прил. 3. Схема расположения испрашиваемого участка (выделен красным цветом).