

Акт

государственной историко-культурной экспертизы документации, содержащей результаты исследований, в соответствии с которыми определяется наличие или отсутствие объектов, обладающих признаками объекта культурного наследия на земельных участках под размещение объекта: «ДКС (2 очередь) на УКПГ-8В Уренгойского НГКМ» в Пуровском районе ЯНАО (8,8 га).

Настоящий акт государственной историко-культурной экспертизы составлен в соответствии с Федеральным законом от 25.06.2002 г. № 73-ФЗ «Об объектах культурного наследия (памятниках истории и культуры) народов Российской Федерации, Положением о государственной историко-культурной экспертизе, утвержденным постановлениями Правительства Российской Федерации от 15 июля 2009 г. № 569.

Дата начала проведения экспертизы	17.12.2018
Дата окончания проведения	21.01.2019
Место проведения экспертизы	г. Ханты-Мансийск
Заказчик экспертизы	Общество с ограниченной ответственностью «Центр археологических исследований». (ООО «ЦАИ»).

Сведения об эксперте:

Фамилия, имя и отчество	Соколов Александр Владимирович
Образование	высшее
Специальность	Историк-археолог
Ученая степень (звание)	нет
Стаж работы	33 года
Место работы и должность	Научный сотрудник автономного учреждения Ханты-Мансийского автономного округа-Югры «Центр охраны культурного наследия»
Реквизиты аттестации эксперта	приказ Министерства культуры РФ от 20.03.2017 г. № 322

<p>Объекты экспертизы, на которые аттестован эксперт</p>	<ul style="list-style-type: none"> • выявленные объекты культурного наследия в целях обоснования целесообразности включения данных объектов в реестр; • документы, обосновывающие включение объектов культурного наследия в реестр; • земли, подлежащие воздействию земляных, строительных, мелиоративных, хозяйственных работ, предусмотренных статьей 25 Лесного кодекса Российской Федерации работ по использованию лесов (за исключением работ, указанных в пунктах 3, 4 и 7 части 1 статьи 25 Лесного кодекса Российской Федерации) и иных работ, в случае, если орган охраны объектов культурного наследия не имеет данных об отсутствии на указанных землях объектов культурного наследия, включенных в реестр, выявленных объектов культурного наследия, либо объектов, обладающих признаками объекта культурного наследия; • документация или разделы документации, обосновывающие меры по обеспечению сохранности объекта культурного наследия, включенного в реестр, выявленного объекта культурного наследия либо объекта, обладающего признаками объекта культурного наследия, при проведении земляных, мелиоративных, хозяйственных работ, указанных в настоящей статье работ по использованию лесов и иных работ в границах территории объекта культурного наследия либо на земельном участке, непосредственно связанном с земельным участком в границах территории объекта культурного наследия. • документация за исключением научных отчетов о выполненных археологических полевых работах, содержащая результаты исследований, в соответствии с которыми определяется наличие или отсутствие объектов, либо объекта, обладающих признаками объекта культурного наследия, на земляных участках, подлежащих воздействию земляных, мелиоративных, хозяйственных работ, работ по использованию лесов и иных работ.
--	--

Эксперт признаёт свою ответственность за соблюдение принципов проведения государственной историко-культурной экспертизы, установленных статьей 29

Федерального закона от 25.06.2002г. № 73-ФЗ «Об объектах культурного наследия (памятниках истории и культуры) народов Российской Федерации», Положением о государственной историко-культурной экспертизе, утвержденным постановлением Правительства Российской Федерации от 15 июля 2009 г. № 569 и отвечает за достоверность и обоснованность сведений и выводов, изложенных в настоящем заключении экспертизы.

Нормативные правовые акты:

- Федеральный закон от 25.06.2002 г. № 73-ФЗ «Об объектах культурного наследия (памятниках истории и культуры) народов Российской Федерации»
- Положение о государственной историко-культурной экспертизе от 15 июля 2009 г. № 569.

Цель, задачи и объект экспертизы:

Цель:

- определение наличия или отсутствия объектов культурного наследия, включённых в Единый государственный реестр объектов культурного наследия (памятников истории и культуры) народов Российской Федерации, выявленных объектов культурного наследия, объектов обладающих признаками объектов культурного наследия на землях, подлежащих воздействию хозяйственных работ, по объекту: «ДКС (2 очередь) на УКПГ-8В Уренгойского НГКМ» в Пуровском районе ЯНАО.
- установление возможности осуществления хозяйственной деятельности на основании указанной документации.

Задачи: анализ архивных материалов и литературных источников, изучение ранее проведённых полевых и камеральных исследований территории; анализ картографических материалов, ландшафтно-топографической ситуации, выработка рекомендаций, составление акта экспертизы.

Объект:

документация, содержащая результаты исследований, в соответствии с которыми определяется наличие или отсутствие объектов культурного наследия, на земельных участках, подлежащих воздействию земляных, строительных, хозяйственных работ по объекту «ДКС (2 очередь) на УКПГ-8В Уренгойского НГКМ» в Пуровском районе ЯНАО.

Испрашиваемые к отводу земли располагаются в Пуровском муниципальном районе Ямало-Ненецкого автономного округа.

Разработчик документации: Общество с ограниченной ответственностью «Центр археологических исследований».

Краткие сведения об испрашиваемых под освоение землях:

«ДКС (2 очередь) на УКПГ-8В Уренгойского НГКМ» в Пуровском районе ЯНАО.

Общая площадь – 8,8 га,

Координаты угловых точек испрашиваемых участков в системе WGS 84 представлены в Приложении 3.

Наименование объекта	Номера кадастровых кварталов и участков, в границах которых располагается проектируемый объект
«ДКС (2 очередь) на УКПГ-8В Уренгойского НГКМ» в Пуровском районе ЯНАО	Кадастровые кварталы: 89:05:010307 Кадастровые участки: 89:05:010307:9486 89:05:010307:8510 89:05:010307:9484 89:05:010307:9483

Перечень документов, представленных на экспертизу:

- Письмо ООО «Газпром проектирование» от 28.12.2018 г с обозначением координат углов поворота участка, отводимого под объект «ДКС (2 очередь) на УКПГ-8В Уренгойского НГКМ» в системе WGS-84 (Приложение 1);
- Обзорная схема расположения земельных участков, отводимых под объект «ДКС (2 очередь) на УКПГ-8В Уренгойского НГКМ», предоставленная заказчиком (Приложение 2);
- Схема кадастрового деления земельных участков, в границах которых расположен объект «ДКС (2 очередь) на УКПГ-8В Уренгойского НГКМ», предоставленная заказчиком (Приложение 3);
- Схема объекта «ДКС (2 очередь) на УКПГ-8В Уренгойского НГКМ» с экспликацией проектируемых зданий и сооружений, предоставленная заказчиком (Приложение 4);
- Отчет об историко-культурном (археологическом) исследовании территории проектируемого строительства объекта «ДКС (2 очередь) на УКПГ-8В Уренгойского НГКМ» в 2018 г. в Пуровском районе ЯНАО. (Приложение 5).

Сведения о проводимых исследованиях с указанием примененных методов, объема и характера выполненных работ и их результатов.

Государственная историко-культурная экспертиза проведена в связи с разработкой проекта «ДКС (2 очередь) на УКПГ-8В Уренгойского НГКМ» в Пуровском районе ЯНАО.

При подготовке настоящего Акта рассмотрены и изучены в полном объеме представленные Заявителем (заказчиком) документы по объекту экспертизы. Для экспертизы привлечены данные картографических материалов, космоснимки земной поверхности высокого разрешения района объекта будущего строительства, архивные и литературные источники, материалы полевых и историко-культурных исследований прошлых лет, дополняющих информация о землях и вероятности обнаружения на них объектов культурного наследия и объектов, обладающих признаками объектов культурного наследия.

При подготовке настоящего заключения изучена и проанализирована в полном объеме документация, предоставленная заказчиком. Методика исследования, обусловленная объектом и целью экспертизы, основана на сравнительно-историческом и ландшафтно-топографическом анализе закономерностей и особенностей расположения объектов культурного наследия, известных на сопредельной территории. Имеющийся и привлеченный материал достаточен для подготовки заключения государственной историко-культурной экспертизы.

Сведения об обстоятельствах, повлиявших на процесс проведения и результаты экспертизы

Обстоятельства, повлиявшие на процесс проведения и результаты экспертизы, отсутствуют.

Факты и сведения, выявленные и установленные в результате исследования материалов, представленных на рассмотрение эксперта.

Экспертиза проведена в связи с тем, что Служба государственной охраны объектов культурного наследия ЯНАО не имеет данных об отсутствии на испрашиваемой территории выявленных объектов культурного наследия либо объектов, обладающих признаками культурного наследия. В предоставленном на экспертизу отчете даны результаты камерального этапа историко-культурного исследования территории, отводимой под объект «ДКС (2 очередь) на УКПГ-8В Уренгойского НГКМ» в Пуровском районе ЯНАО (8,8 га).

Земельные участки, отводимые под объект «ДКС (2 очередь) на УКПГ-8В Уренгойского НГКМ» находятся в Пуровском районе Ямало-Ненецкого автономного

округа Тюменской области, в 40 км к С от г. Новый Уренгой. Район проектируемых работ находится в северо-западной части Уренгойского месторождения.

Ямало-Ненецкий автономный округ располагается в северной части Западно-Сибирской равнины на площади 750,3 тыс. кв.км. Южная граница округа проходит по водоразделу, называемому Сибирскими увалами. Сибирские увалы находятся на высоте 100-285 метров над уровнем моря. Территория округа включает несколько крупных речных систем. Это бассейны рек Нижней Оби (рр.Сыня, Щучья, Полуй), Надыма, Пура и Таза. В пределах округа выделяются природные зоны тундры, лесотундры (редколесья) и северной тайги. Надым-Пурская ландшафтная провинция характеризуется повышенным расчленением. Преобладает полигонально-ложбинный тип местности. Полигоны (возвышенности) разделены перпендикулярно секущими ложбинами, часто увлажненными. Полого-волнистый северо-таежный тип местности в вершинных частях водоразделов представлен урочищами редкостойных лиственничных лесов. Лиственница доминирует во флоре района. Здесь преобладают почти сплошь заболоченные пространства. Среди болот – крупнобугристые мерзлые торфяники, тяготеющие к водоразделам, и осоково-пушицево-моховые на низких берегах озер и рек. На дренированных участках вдоль рек распространены лиственничные, березовые, с включением ели и сосны, разреженные леса. За пределами дренированных территорий, занимающих ограниченные площади, господствуют тундровые пространства и мерзлые бугры пучения. Ландшафтную структуру дополняют многочисленные котловины спущенных реками озер-хасыреев. Молодые хасыреи сохраняют остаточные озера. В них обычны луговые сообщества и растительность низинных болот. В старых хасыреях развиваются кочковатые кустарничково-лишайниково-моховые тундры и мерзлые бугры пучения с зарослями ерника.

Климат западно-сибирского Севера суровый (среднегодовая температура -7,8 град) с сильной изменчивостью погодных условий. Широко распространена вечная мерзлота, которая летом в исследованном районе оттаивает на 40-60 см, реже на большую глубину. Малая продолжительность бесснежного периода, который длится максимум 3 месяца. Качество природной среды значительно снижает исключительно высокая степень заболоченности (местами более 50%). Почвенные, грунтовые и поверхностные воды слабо минерализованы, обогащены железом и марганцем. Многолетняя мерзлота препятствует геохимическим процессам, поэтому ландшафты бедны многими химическими элементами. Летом очень много разнообразного гнуса.

Гидрография рассматриваемой территории представлена бассейном реки Нгарка- Тангалова. Река Нгарка-Тангалова является притоком более крупной реки Нгарка-Табьяхи. Устье реки Нгарка- Тангалова находится в 48 км по правому берегу реки Нгарка-Табьяха. Длина реки — 58 км. Обследуемый участок «ДКС (2 очередь) на УКПГ-8В Уренгойского НГКМ» расположен на правом берегу реки Нгарка-Тангалова, в 1,7 км на СВ от русла реки. В непосредственной близости от участка протекает ручей, который впадает в реку Нгарка-Тангалова. Характерной особенностью является сильная обводненность территории. Озёрность повышена. Часть озёр соединяется между собой протоками, образуя целые озёрные системы. Большую часть обширного междуречного пространств занимают болота олиготрофные плоско и крупнобугристые – плоскобугристо-мочажинные и плоскобугристо-мочажинно-озерковые комплексные. Питание рек преимущественно снеговое (54%), доля грунтового питания 27%, дождевого—19%. Половодье весенне-летнее, характеризуется относительно высокими быстрым подъёмом уровня и сравнительно медленным спадом. Летне-осенняя межень нередко прерывается дождевыми паводками.

Территория не заселена коренными народами.

В настоящее время Пуровский район является наиболее изученной в археологическом отношении территорией ЯНАО. Из 571 объекта культурного наследия, состоящего на государственном учете в автономном округе (по состоянию на 10 сентября 2018 года), 221 ОКН расположен в пределах его административных границ. При этом 220 объектов – археологических.

История археологических исследований Пуровского района начинается с конца 1980-х годов. В 1987 г. на территории Пуровского района под руководством В.А. Заха было проведено рекогносцировочное обследование бассейнов р. Пякупур и р. Вынгапур (правый приток р. Пякупур). В результате было открыто местонахождение Вынгапур I, предварительно датированное концом I тыс. до н.э. – началом I тыс. н.э. [Зах, 1988].

С 1990 г. на территории Пуровского района ЯНАО начинает работать Уральская археологическая экспедиция (г. Екатеринбург). С 1991 г. исследования проводились под руководством Л.Л.Косинской, в составе экспедиции работали А.А. Погодин, А.Г.Брусницына, Л.М.Терехова. Натурному обследованию подверглись 5 районов: истоки Пякупура (бассейн р. Камчин-ягун и оз. Пякуто), участок левого берега Пякупура в окрестностях поселка городского типа Губкинского, два небольших притока р. Пурпе (р. Хальмер-яха и Ванчару-яха), а также нижнее течение р. Харампур (правый

приток р. Айваседапур). В результате исследований было обнаружено более 30 археологических памятников различных эпох: могильник Ай-Камчин-ягун I, предположительно XII-XIV веков; поселение эпохи средневековья Улова I и жертвенное место VIII-X веков, открытое на поселении раннего бронзового века Улова II; поселения, местонахождения и комплекс ловчих ям Пяку-то I - V эпохи неолита – средневековья; многослойное поселение 15 Пякутинка I эпохи камня и поздней бронзы; стоянка Прынгтой-ягун эпохи энеолита - ранней бронзы; поселения и комплекс ловчих ям Кор-ягун I и II эпохи энеолита - ранней бронзы; комплексы ловчих ям, стоянка, городище, поселение Пямали-яха I -V эпох раннего железного века и средневековья; поселения и комплексы ловчих ям Сугмутен-ягун I - IX, эпохи РЖВ – средневековье; поселение Щетнмато-лор эпохи бронзы; поселение Усть-Камчин-ягун эпохи раннего железного века; поселение и комплекс ловчих ям Камчин-ягун I не установленного периода; комплексы ловчих ям и поселения Ай-Камчин-ягун II - V эпохи бронзы и неуставленной датировки [Визгалов, 1990; Косинская, 1992; Погодин, 1992]. К 1998 г Проблемной научно-исследовательской археологической лабораторией (ПНИАЛ) Уральского госуниверситета под руководством Л.Л.Косинской было открыто более 100 единиц объектов поселенческого и промыслового характера. Среди них около 70 поселений, 5 городищ, 40 промысловых комплексов, 2 могильника, на восьми объектах проведены раскопки, носившие аварийно-спасательный характер [Косинская Л.Л., 2001].

В 2003 г. в ходе проведения работ археолого-палеоантропологической экспедицией ИПОС СО РАН в Пуровском районе открыто средневековое двухплощадочное городище Евояха датированное XV - XVI вв. [Ткачев, Пошехонова, 2004].

В 2005 году комплексной экспедицией МУ ИКНПЦ «Барсова Гора» (г.Сургут) были впервые проведены масштабные разведочные работы в бассейне р. Етыпур [Гусев С.А., 2006], в ходе которых на локальном участке протяжённостью в 2 км в правобережье Косомыха и на сопредельной безымянной старице Етыпура был открыт археологический комплекс из 13 разнотипных памятников (селища Етыпур 1, 2, 3, 5, 8, Косомыха 1, 3, 5; одиночные впадины Етыпур 4, 7; могильник Етыпур 6; городища Косомыха 2, 4). Исследования того же места работ, продолженные в 2006 году оказались значительно более масштабными как по охвату территории, так и по количеству обнаруженных древностей. Всего было найдено 30 объектов культурного наследия (селища, городища, укрепленные жилища, могильники, остатки промысловых сооружений).

В 2006 году экспедицией МУ ИКНПЦ «Барсова Гора» под руководством С.А. Гусева положено начало открытию одноименных памятников на основном правом притоке Вынгапура, реке Вынгаяхе [Гусев С.А., 2007]. С 2007 года исследования в этой местности были продолжены отрядами ИПОС СО РАН (г. Тюмень). Обследованы ранее выявленные С.А. Гусевым объекты Вынгаяха 1-6, а также обнаружены Вынгаяха 7-10. Затем в 2008 году под руководством О.Е. Пошехоновой при исследовании левобережья Пякупур были открыты еще два памятника археологии – селища Пякупур 3,4.

Историко-культурная экспертиза в пределах Уренгойского и Ямсовейского НГКМ Пуровского района осуществлялась экспедициями «Центра археологических исследований» (г. Надым). В 2008 г. руководителем работ Сладковой Л.Н. были обнаружены два памятника, расположенные на левых притоках р. Сев. Тыдэотта: местонахождения Вылатья и Сев. Тыдэотта. Была собрана коллекция камней. Однако бесспорным артефактом, принадлежащим к разряду орудий на гальках, был признан только один чоппер, найденный на местонахождении Сев. Тыдэотта. Глубокая патина и технология расщепления позволяют отнести его к древнейшему периоду истории человека – эпохе среднего палеолита (50-150 тыс. лет назад) [Сладкова Л.Н., 2009]. Сегодня чоппер является самым древним экспонатом археологической выставки «Древности Ямала» в Музейно-выставочном комплексе им. И.С. Шемановского в г. Салехарде. В 2009 г. исследовательской группой под руководством Л.Н.Сладковой проводились разведывательные работы в среднем и верхнем течении р. Сев. Тыдэотта. В том числе был пройден маршрут протяженностью около 5 км по левому берегу выше устья р.Каймьяхи [Сладкова Л.Н., 2009]. На территории Уренгойского месторождения в пределах испрашиваемой территории объектов историко-культурного наследия обнаружено не было [Сладкова, 2008].

В 2009 г. в результате работ ИПОС СО РАН под руководством Е.И. Кочегова была обнаружена ловчая яма Вынгаяха 8, предварительно датированная исследователем эпохой средневековья [Рудковский, 2010].

В 2010 г. в результате работ ИПОС СО РАН под руководством О.Е. Пошехоновой в бассейне р. Вынгаяха выявлено ещё 2 археологических памятника – промысловый комплекс Вынгаяха 9 и местонахождение Вынгаяха 10, предварительно датируемое исследователем эпохой раннего железного века или средневековья [Пошехонова, 2010].

В 2010 г. в результате натурных историко-культурных изысканий ООО «Альфа-Ресурс» (г.Сургут) в Пуровском районе под руководством С.И. Рудковского в

левобережье среднего течения р.Вынгапур были обнаружены группы ловчих ям Вынгапур 3 и 4, а также ловчая яма Вынгапур 5 [Рудковский, 2010].

В 2010 г. экспертной группой МУ ИКНПЦ «Барсовагора» (г. Сургут) в бассейне р. Вынгапур было проведено натурное обследование, в ходе которого было выявлено 8 памятников археологии: городище Вынгапур 6; селища Вынгапур 7, 8, 9 и Вынгаяха 11, 12; группа ловчих ям Нентуйяха, а также местонахождение керамики Вынгаяха 13. [Устюжанцев, 2011].

В 2010 г. специалистами ООО «НПО «Северная археология-1» под руководством Ю.В. Балуевой было проведено натурное обследование земельных участков, отводимых под объекты: «Обустройство пласта БУ17 Уренгойского газоконденсатного месторождения Усть-Ямсовейского лицензионного участка», «Обустройство Валанжинских залежей (пласты БТ 10 и БТ 11) Берегового газоконденсатного месторождения». В ходе исследований было выявлено селище Ямсовей 1 [Балуева, 2010]. В 2011 году сотрудники ООО «НПО «Северная археология-1» под руководством С.Ю. Пархимовича на краю левой террасы р. Пур в районе пос. Коротчаево выявили селище Ямылимуха 1.

В 2008 г. археологическим отрядом ИПОС СО РАН под руководством Е.И.Кочегова были осмотрены некоторые площади Ново-Уренгойского лицензионного участка. На исследованных территориях объекты ИКН не выявлены [Кочегов, 2008].

В 2011 г. экспедицией «Центра археологических исследований» (г. Надым) под руководством В.Н. Гриценко проводилась «Историко-культурная экспертиза территории объектов: «Раздельно-групповое переподключение газосборных коллекторов с различными параметрами УКПГ-1АВ Уренгойского НГКМ». Объекты изысканий находились в междуречье рек Еваяхи и Малого Ямсовея (левых притоков Пура), в 60 км к 3 от р. Пур в ее среднем течении. Новых объектов ИКН выявлено не было.

В полевой сезон 2013 г. выявлены объекты ИКН: Усть-Харампур 18 (могила 1), ловчая яма Пякупур 5. В 2013 году отряд АНО «Институт археологии Севера» под руководством М.А. Смирновой проводил инвентаризацию состояния объектов археологического наследия Пуровского района [Смирнова, 2013].

В 2013 году специалистами ООО «НПО «Северная археология-1» была проведена историко-культурная экспертиза земельных участков ООО «Газпром добыча Уренгой» под строительство объектов: "Факельные установки УКПГ-1", Факельные установки УКПГ-7", Факельные установки УКПГ-9", "Факельные установки УКПГ-13",

"Факельное хозяйство ЦПС-2"» на Уренгойском лицензионном участке. Объектов культурного наследия обнаружено не было [Пархимович, 2013].

В 2014 году специалистами ООО «НПО «Северная археология-1» была проведена историко-культурная экспертиза земельных участков «Трубопроводная система «ЗАПОЛЯРЬЕ – НПС «ПУР-ПЕ». 2 очередь. Участок от НПС №2 ДО КМ 358. 5 этап. Электроснабжение ППН на км 285». Объектов культурного наследия в ходе работ не обнаружено [Чибирик, 2014].

В 2016 г. ООО «Геопроектизыскания» было проведено археологическое обследование объекта: «Строительство мостового перехода через реку Пур на автомобильной дороге Коротчаево - Уренгой», расположенного в Пуровском районе ЯНАО. В ходе разведочных работ на участках, наиболее перспективных для обнаружения памятников археологии было разбито 10 разведочных шурфов. В итоге проведенных историко-культурных изысканий памятников археологии не выявлено [Морозов, 2016].

В августе-сентябре 2008 г. экспедицией ООО «Центр археологических исследований» (г. Надым) под руководством автора данного отчета, Л.Н. Сладковой, было проведено натурное обследование земельных участков, отводимых под размещение 34 объектов на Уренгойском НГКМ. В ходе маршрута обследования землеотвода, отводимого под хозяйственное освоение в рамках проекта «Реконструкция внутрипромысловых газопроводов УКПГ 3 – УКПГ 8», были осмотрены земельные участки, отводимые под УКПГ-8. Маршруты пролегали большей частью по тундре, заболоченным редколесьям, иногда по суходолам. Осмотрены участки берегов рек, озер и болот, попавших в зону промышленного освоения и находящихся в непосредственной близости от них. Объектов ИКН на обследованных площадях обнаружено не было [Сладкова Л.Н. 2008].

Стоит отметить, что ежегодные исследования земельных участков в Пуровском районе дают положительные результаты по выявлению новых археологических и этнокультурных объектов. Достигнутые результаты в проведении археологических работ по выявлению и изучению объектов культурного наследия в Пуровском районе позволяют определить закономерности распространения объектов археологического наследия в северо-таёжной зоне Севера Западной Сибири.

Ближайшим от участка работ археологическим памятником является городище Евояха, расположенное в 56 км к ЮВ (в 2 км к северо-востоку от железнодорожной станции Нартовая) (Рис. 2). Площадка городища занимает

возвышенный участок мыса на правом берегу р. Евояха. Городище расположено на первой надпойменной террасе высотой 4 м над урезом воды в реке, покрытой густым смешанным лесом, включающим хвойные (кедр, сосна, ель) и лиственные породы (берёза, осина, ольха). Памятник занимает два уплощённых холма, расположенных рядом и разделённых неглубоким логом шириной 20-25 м. Поселение представляет собой двуплощадочное городище, вытянутое по линии северо-восток – юго-запад. Жилые площадки соединены между собой рвом и валом, перекрывающими лог со стороны реки. Материальных остатков на хорошо задернованной поверхности памятника и в шурфах не обнаружено, но можно предположить, что данное городище функционировало в XV – XVI вв. Обнаружение укрепленного городища в северной зоне лесотундры открывает перспективы воссоздания материальной культуры населения, обитавшего в данной местности в позднесредневековое время [Ткачев, Пошехонова, 2004].

В 4 км к В от городища Евояха зафиксировано поселение Юдэяха (в 6,1 км к северо-востоку от железнодорожной станции Нартовая). Поселение расположено между восточным берегом безымянного озера и высокой надпойменной террасой левого берега реки Юдэяхи (правый приток Еваяхи) (Рис. 2). Участок между рекой и озером представляет собой чередование небольших всхолмлений и логов, вытянутых в направлении от высокой речной террасы к озеру. В некоторых из логов прослеживаются неглубокие старицы. Поселение расположено в 100 м к востоку от юго-восточной оконечности озера на небольшом холме. Основная часть памятника перекрыта мощным растительным пластом, сочетающим ягель, лишайники, кусты можжевельника и карликовую березку. На выдувах обнаружены обломки глиняной посуды. Поселение расположено на небольшом холме, ограниченном со всех сторон неглубокими логами. Территория памятника с трех сторон окружена ровиком, ограничивающим жилую площадку. В процессе раскопок частично исследованы остатки округлого котлована с тамбурообразным выходом и участки ровика. Найдены орнаментированные фрагменты стенок керамических сосудов. Поселение интерпретировано как кратковременная стоянка. Жилища представлены слегка углубленными наземными конструкциями типа чума, окруженными ограничительной канавкой, которая должна была защитить обитателей поселка от весеннего паводка. Поселение предварительно датировано ранним железным веком [Ткачев, Ткачева, Волков, 2005].

В 70 км к ЮЮВ от района работ находится селище Ямсовей 1 (рис. 2). Памятник был обнаружен при натурном обследовании Усть-Ямсовейского лицензионного участка Уренгойского НГКМ. Он расположен в 43 км к западу-юго-

западу от зоны застройки пос. Коротчаево. Объект культурного наследия находится в 100 м к востоку от русла р. Ямсовей, на берегу небольшой старицы. Высота над уровнем воды в старице составляет 2 м. Верхний ярус растительности на сухих, хорошо дренируемых участках представлен редким смешанным лесом (преобладают лиственница, кедр, береза), на более влажных участках произрастает береза. На территории памятника был зафиксирован один объект, представляющий собой впадину подквадратной формы (4,5х5 м. и глубиной 0,3 м), окруженную валом. Подъемный материал на территории селища не обнаружен, датировка памятника затруднительна [Балуева, 2010].

Еще один археологический объект – селище Ямылимуяха отстоит от испрашиваемого участка на 69 км к юго-востоку (рис. 2). Оно находится в 15 км к СЗ от пос. Уренгой, в 13 км к ССЗ от ст. Уренгой. Памятник не датирован. Селище расположено на стрелке мыса террасы р. Пур, в правобережье реки Ямылимуяха. У подножия террасы расположено оз. Ямылимуганто, расстояние до которого от селища составляет около 800 м. Высота террасы от уровня поймы у подошвы составляет около 4 м. На поверхности визуальнo фиксируется, расположенная на самой стрелке мыса, приподнятая площадка подпрямоугольной формы, линейными размерами 7,5х9 м, высотой 0,3 м, ориентированная по оси СЗ-ЮВ. С тыльной стороны террасы площадка опоясана хорошо выраженным рвом, шириной от 1,5 до 2,0 м, глубиной 0,3-0,5 м. С южной стороны у рва имеется разрыв шириной до 1,5 м (выход). В процессе шурфовки находок не обнаружено, датировка затруднительна [Пархимович, 2011].

Таким образом, выявленные в Пуровском районе объекты историко-культурного наследия значительно удалены от объекта «ДКС (2 очередь) на УКПГ-8В Уренгойского НГКМ» и не входят в зону возможного воздействия.

Испрашиваемый объект локализуется на правобережье р. Нгарка-Тангалола (на минимальном расстоянии 1,5 км от правого берега реки). Нгарка-Танголава в верхнем течении маловодна, имеет глубину ок. 0,5 м, ширину ок. 17 м, песчаное дно. Землеотвод расположен в 2,5 км к ЮЗЗ от ее правобережного притока р. Хонгеяха, в 0,4 км к В от безымянного мелководного ручья. Испрашиваемые участки удалены от водных источников (заторфованных озер) на 0,5 км. Участки плохо дренированы. Береговые террасы водотоков и водоемов в зоне планируемого строительства плохо выражены, окружены слабо дренированными или заболоченными участками. Озера заторфованы, промерзают до дна в зимний период, промыслового значения не имеют.

Долины рек и ручьев сопровождает лиственнично-березовое редколесье (толщина стволов лиственниц до 0,15 м), кустарничковая растительность. Дневная поверхность кочковатая, нарушена многочисленными песчаными карьерами. Между речными долинами фиксируется заболоченная тундра с обычной травянисто-кустарничковой растительностью.

Территория располагается в промышленно освоенной зоне - 3,6 га исследуемого землеотвода подвержено антропогенному воздействию – восточная часть участка занята песчаной отсыпкой, промышленными сооружениями. С севера (на расстоянии 0,14 км) и с запада (на расстоянии 0,1 км) проектируемый объект огибает промысловая дорога, пересекая его южную часть.

Наличие водотоков в непосредственной близости к участку историко-культурного обследования является фактором, повышающим перспективности в плане обнаружения ОКН. Однако ближайшие к участку гидрологические объекты – правобережный притоки р. Нгарка-Танголава - безымянный ручей и р. Хонгеяха нельзя признать оптимальными для хозяйственной деятельности, поскольку данные водоемы являются мелководными, со слабо выраженным водотоком, частично с заболоченными поймами, в силу этого, наличие гидрологических объектов вблизи исследуемой территории не является фактором, определяющим ее перспективность с точки зрения обнаружения ОКН.

Необходимо отметить, что в 2008 году Сладковой Л.Н., в рамках исследования «Историко-культурная экспертиза в стадии натурного обследования участков, отводимых под размещение хозяйственных объектов в Надымском и Пуровском районах Ямало-Ненецкого автономного округа» проводилось обследование территории УКПГ 8. Объект исследования 2008 года находился в непосредственной близости от объекта «ДКС (2 очередь) на УКПГ-8В Уренгойского НГКМ».

Таким образом, в пользу неперспективности участка историко-культурного обследования в плане обнаружения ОКН говорят следующие факторы:

- имеющаяся гидрологическая сеть представлена мелкими, неглубокими притоками рек, ручьями и мелкими неглубокими безрыбными озерами, которые непригодны для промысловой деятельности;
- отсутствие обособленных участков, выделяющихся на фоне общего ландшафта (мысовидные выступы, места впадения притоков);

- однородность природно-ландшафтных условий - отсутствие условий для ведения комплексного хозяйства (беломошных боров и реки, верховых и переходных болот, проточных нерестовых озер и т.д.);
- отсутствие данных о наличии на данной территории стойбищ коренного населения, ведущего традиционный образ жизни;
- в 2008 г. территория была визуально обследована, признаков наличия ОКН не обнаружено.

В результате проведённого зонирования по совокупности ландшафтно-топографических характеристик (мелководность водоемов, удалённость объектов от крупных водотоков, невыраженность и подболоченность террас р. Нгарка-Тангалова и впадающих в нее ручьев и рек), а также в силу зафиксированного антропогенного воздействия, земельные участки, отводимые под объект «ДКС (2 очередь) на УКПГ-8В Уренгойского НГКМ» могут быть отнесены к зоне, не обладающей признаками наличия объектов культурного наследия, т.е. к неперспективной зоне.

Перечень документов и материалов, собранных и полученных при проведении экспертизы, а также использованной для нее справочной и специальной литературы.

1. Балueva Ю.В. Отчет о НИР. Историко-культурная экспертиза земельных участков под объект «Обустройство пласта БУ17 Уренгойского газоконденсатного месторождения Усть-Ямсовейского лицензионного участка», шифр объекта 15УГК/03/10-024.01.00-08-153-108/10 в Пуровском районе ЯНАО, проведенная в 2010 г. Нефтеюганск, 2010.
2. Буслов И.А. Отчет о НИР "ИКЭ по результатам натурного обследования земельного участка, под объект "Расширение Уренгойского газотранспортного узла. Линейная часть газопровода Пуртазовская КС - Новоуренгойская ГКС-2. КМ 94,1-км 133,3" Тюмень, 2006.
3. Визгалов Г.П. Отчет об археологической разведке в зоне Сугмутского месторождения в Пуровском районе Ямало-Ненецкого автономного округа Тюменской области в 1990 г. Екатеринбург, 1990.
4. Гриценко В.Н. «Историко-культурная экспертиза территории объектов: «Раздельно-групповое переподключение газосборных коллекторов с различными параметрами УКПГ-1АВ Уренгойского НГКМ». Надым, 2012.
5. Гусев С.А. Отчет о НИР. Археологическая разведка в бассейне реки Етыпур Пуровского района ЯНАО в 2005 году. Сургут, 2006.
6. Гусев С.А. Отчёт о НИР. Разведочные археологические исследования в бассейне реки Пур Пуровского района ЯНАО в 2006 г. БИИКФ, ф. Р-4, оп. 1, д. 353. Сургут, 2007.
7. Дубцова Е.Н., Косинская Л.Л. Отчет о НИР: натурное исследование участков Восточно-Янгинского, Комсомольского, Губкинского, Южно-тарасовского и Харампуровского месторождений в Пуровском и Красноселькупском районах ЯНАО в 2002 г., т. II, УрГУ. Екатеринбург, 2002.
8. Зах В.А. ИКЭ площадей объекта «Обустройство пробной эксплуатации 1 А опытного участка Ачимовских отложений Уренгойского месторождения» (натурное). Тюмень, ИПОС СО РАН. 2003.
9. Зах В.А. Отчет о работах 4 отряда Тюменской археологической экспедиции в 1987 г. Тюмень, 1988.
10. Карпухин С.А. Отчет о НИР "ИКЭ территорий Ново-Уренгойского л/у ("Расширение НУ УКПГ с трубопроводами внешнего транспорта") и Восточно-Уренгойского л/у ("Расширение ВУ УКПГ с конденсатопроводом внешнего транспорта") Книга 1 (натурное обследование). Тюмень, 2006.
11. Кочегов Е.И. Отчет о НИР по проекту № 7675 «Обустройство Ново-Уренгойского лицензионного участка пласта Ач 3» Историко-культурное и археологическое исследование территории (натурные исследования)». Тюмень. ИПОС СО РАН. 2008.

12. Косинская Л.Л. Отчет о разведке в зоне Сугмутского нефтяного месторождения /Надымский и Пуровский районы Тюменской обл./в 1991 г. Екатеринбург, 1992.
13. Косинская Л.Л. Отчет об археологической разведке на территории Комсомольского ГМ в Пуровском районе Тюменской области в 1993 г. Екатеринбург, 1993.
14. Косинская Л.Л. Отчет об археологической разведке в Пуровском районе Тюменской области, в 1997, УрГУ. Екатеринбург, 1997.
15. Косинская Л.Л. Отчет об археологической разведке в Пуровском районе Тюменской области в 1998 году. Екатеринбург, 1999.
16. Косинская Л.Л. Отчет об археологической разведке в Пуровском районе Тюменской области, в 1997, УрГУ. Екатеринбург, 1997.
17. Косинская Л.Л. Отчет об археологической разведке в Пуровском районе Ямало-Ненецкого автономного округа в 2000 году. Екатеринбург, 2001.
18. Пархимович С.Ю. Отчет о НИР «Историко-культурные изыскания (натурное обследование) участков, отводимых под строительство ВЛ 220 кВ «Уренгойская ГРЭС - Мангазья №1, 2» в Пуровском и Красноселькупском районах ЯНАО, проведенные в 2011 году». Нефтеюганск. 2011.
19. Погодин А.А. Разведка в Надымском и Пуровском районах Тюменской области, УрГУ. Екатеринбург, 1992.
20. Пошехонова О. Е. Отчет о полевых работах в Пуровском и Красноселькупском районах ЯНАО Тюменской области в 2005 г. Тюмень, 2006.
21. Погодин А.А. Акт ИКЭ территории Романовского м/р нефти. – Екатеринбург, 1998.
22. Пошехонова О.Е. Отчет о научно-исследовательской работе по проекту № 7540-Н: «Обустройство Вынгаяхинского месторождения. 2 очередь. Инженерно-экологические изыскания (ИЭИ). Историко-культурное и археологическое исследование территории» (натурные исследования). Архив музея ИПОС СО РАН, 16/6. Тюмень, 2007.
23. Рудковский С.И. Натурные историко-культурные изыскания на земельных участках отводимых под строительство ВОЛС Когалым – Новый Уренгой. 2 очередь. «Строительство ВОЛС Ноябрьск-Губкинский» в Пуровском районе ЯНАО в 2010 году. Сургут, 2010. – Архив ООО «Альфа-Ресурс» (г. Сургут). – № 01-2010 (НО).
24. Скочина С.Н. Отчет о научно-исследовательской работе «Историко-культурное исследование территории по договору «Реконструкция системы измерения количества и показателей качества газового конденсата (СИК ГК) на входе Уренгойского завода по подготовке конденсата к транспорту ООО «Газпром переработка» 88, 7818 га (камеральный этап). Тюмень, 2016.

25. Сладкова Л.Н. Отчет о научно-исследовательской работе «Историко-культурная экспертиза в стадии натурного обследования участков, отводимых под размещение хозяйственных объектов в Надымском и Пуровском районах Ямало-Ненецкого автономного округа», проведенной летом 2008 года. Надым, 2008.
26. Сладкова Л.Н. Отчет о научно-исследовательской работе «Археологическая разведка в Пуровском и Надымском районах Ямало-Ненецкого автономного округа», проведенной летом 2009 года. Надым, 2009.
27. Ткачев А.А. Археологические исследования в бассейнах рек Ево-Яха и Ямсовей на территории Пуровского района Ямало-Ненецкого автономного округа Тюменской области. Тюмень, 2004.
28. Устюжанцев А.О. Отчёт о НИР. Историко-культурные изыскания в части натурного обследования земельных участков «Вдольтрассовая ВЛ-10 кВ газопровода внешнего транспорта Комсомольского газового месторождения». БИИКФ (г. Сургут), ф. Р-4, Оп. 1. – Сургут, 2011.

Литература

1. Атлас ЯНАО. Омск, 2004.
2. Гриценко В.Н. История Ямальского Севера в очерках и документах. Омск, 2004.
3. Словарь гидронимов Ямало-Ненецкого автономного округа. Екатеринбург, 2012.
4. Ткачев А.А., Пошехонова О.Е. Археологические исследования в бассейне р. Евояха (к археологической карте Пуровского района ЯНАО) // Вестник археологии, антропологии и этнографии. Вып. 5. Тюмень. Изд-во ИПОС СО РАН. 2004. С.219-223.
5. Ткачев А.А., Ткачева Н.А., Волков Е.Н. Разведочные работы в бассейне р. Еваяха // Вестник археологии, антропологии и этнографии. Тюмень. 2005. №6. С.292-296.

Интернет источники:

1. Перечень выявленных объектов культурного наследия, расположенных на территории Ямало-Ненецкого автономного округа от 16 ноября 2018 г. <http://nasledie89.yanao.ru/wp-content/uploads/2018/11/PERECHEN-vyyavlennyyh-OKN-YANAO-1.pdf>
2. Перечень объектов культурного наследия, расположенных на территории Ямало-Ненецкого автономного округа, включённых в единый государственный реестр объектов культурного наследия (памятников истории и культуры) народов Российской Федерации <http://nasledie89.yanao.ru/wp-content/uploads/2018/11/PERECHEN-OKN-vklyuchennyh-v-REESTR-dlya-sajta.pdf>.

Обоснование вывода экспертизы

Изученная документация и привлечённые источники содержат исчерпывающую и полноценную информацию об испрашиваемом земельном участке, а также объектах культурного наследия на рассматриваемой территории, соответствующую требованиям Федерального закона от 25.06.2002 г. № 73-ФЗ «Об объектах культурного наследия (памятниках истории и культуры) народов Российской Федерации», и необходимую для принятия решения о возможности проведения земляных, строительных, мелиоративных, хозяйственных работ, работ по использованию лесов (за исключением работ, указанных в пунктах 3, 4 и 7 части 1 статьи 25 Лесного кодекса Российской Федерации) и иных работ.

В результате проведенного зонирования по совокупности ландшафтно-топографических характеристик, с учетом натурных изысканий под руководством Л.Н. Сладковой, проведенных в 2008 г., земельные участки, отводимые под объект «ДКС (2 очередь) на УКПГ-8В Уренгойского НГКМ». (8,8 га) могут быть отнесены к зоне, не обладающей признаками наличия объектов культурного наследия, т.к. к **неперспективной зоне**.

ВЫВОД ЭКСПЕРТИЗЫ:

Исходя из вышеизложенного, эксперт пришёл к выводу, что на земельных участках, отводимых под объект «ДКС (2 очередь) на УКПГ-8В Уренгойского НГКМ» площадью 8,8 га объекты культурного наследия, включённые в Единый государственный реестр объектов культурного наследия (памятников истории и культуры) народов Российской Федерации, выявленные объекты культурного наследия, и объекты, обладающие признаками объектов культурного наследия, отсутствуют.

Испрашиваемые земельные участки под строительство объекта «ДКС (2 очередь) на УКПГ-8В Уренгойского НГКМ» в Пуровском районе ЯНАО площадью 8,8 га. Являются неперспективными в плане обнаружения ОКН.

Эксперт считает целесообразным принять решение о возможности проведения земляных, строительных, мелиоративных, хозяйственных работ, работ по использованию лесов и иных работ на земельных участках по проекту «ДКС (2 очередь) на УКПГ-8В Уренгойского НГКМ» площадью 8,8 га в пределах заявленных границ без проведения натурного археологического обследования (**положительное заключение**).

В соответствии с пунктом 4 статьи 36 Федерального закона от 25.06.2002 N 73-ФЗ, в случае обнаружения в ходе проведения изыскательских, проектных, земляных,

строительных, мелиоративных, хозяйственных работ, работ, предусмотренных статьей 25 Лесного кодекса Российской Федерации работ по использованию и иных работ объекта, обладающего признаками объекта культурного наследия, в том числе объекта археологического наследия, заказчик указанных работ, технический заказчик (застройщик) объекта капитального строительства, лицо, проводящее указанные работы, обязаны незамедлительно приостановить указанные работы и в течение трех дней со дня обнаружения такого объекта направить в региональный орган охраны объектов культурного наследия письменное заявление об обнаруженном объекте культурного наследия.

Государственный эксперт

А.В. Соколов.

*Дата оформления Акта государственной
историко-культурной экспертизы – 21.01.2019г.*

ПРИЛОЖЕНИЯ
к акту государственной историко-культурной экспертизы

Письмо ООО «Газпром проектирование» от 28.12.2018 г с обозначением координат углов поворота участка, отводимого под объект «ДКС (2 очередь) на УКПГ-8В Уренгойского НГКМ» в системе WGS-84



Общество с ограниченной ответственностью
«Газпром проектирование»
(ООО «Газпром проектирование»)

Саратовский филиал

ул. им. Секко и Ванцетти, д. 4, г. Саратов.
Саратовская область, Российская Федерация, 410012
тел.: +7 (8452) 74-33-23, факс: +7 (8452) 74-30-17
e-mail: saratov@gazpromproject.ru
ОКПО 26895632, ОГРН 1027700234210, ИНН 0560022871, КПП 645543001

28.12.2018

№ 92-ИК-ГПС-0457/ 28855

на № _____ от _____

Исходные данные

г. Надым
ООО «Центр археологических исследований»

Исполнительному директору
А.В. Гриценко

факс: (3494) 53-70-99

Уважаемый Андрей Владимирович!

ООО «Центр археологических исследований» выполняет работы по археологическому обследованию площадки по объекту «ДКС (2-я очередь) на УКПГ-8В Уренгойского НГКМ».

Сообщаем, что координаты площадки были 14.11.2018г. направлены на электронный адрес ООО «ЦАИ» 59814@bk.ru. Кроме того на данный электронный адрес была направлена обзорная схема расположения площадки.

Координаты площадки:

66°28'11.61" с.ш.	76°36'21.53" в.д.
66°28'09.17" с.ш.	76°36'21.72" в.д.
66°28'06.46" с.ш.	76°36'21.91" в.д.
66°28'06.48" с.ш.	76°36'23.95" в.д.
66°28'01.77" с.ш.	76°36'24.31" в.д.
66°28'01.71" с.ш.	76°36'19.17" в.д.
66°27'59.52" с.ш.	76°36'19.32" в.д.
66°27'59.13" с.ш.	76°36'19.35" в.д.
66°27'56.69" с.ш.	76°36'19.53" в.д.
66°27'56.53" с.ш.	76°36'06.71" в.д.
66°28'11.42" с.ш.	76°36'05.59" в.д.

Приложение: Генеральный план и обзорная схема размещения площадки (направлены на 59814@bk.ru)

Заместитель главного инженера

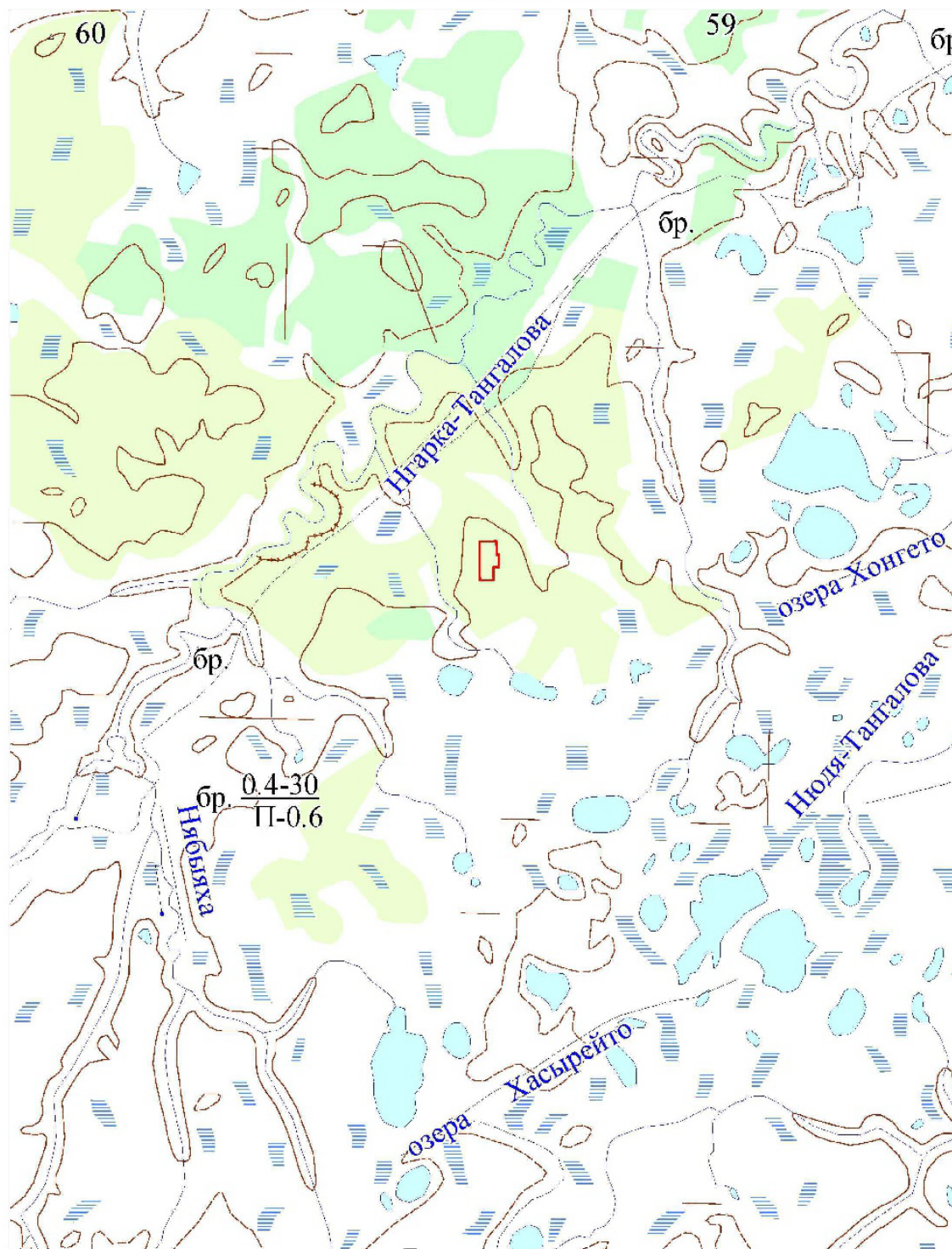
М.В. Кинжигалиев

ГИП И.Н. Капреев
т. 750-5-33-22
KaprcevIN@vnpigaz-gazprom.ru

Обзорная схема расположения земельных участков, отводимых под объект «ДКС (2 очередь) на УКПГ-8В Уренгойского НГКМ», предоставленная заказчиком

3. ОБЗОРНАЯ СХЕМА. ЗОНА РАЗМЕЩЕНИЯ ОБЪЕКТА

Обзорная схема зоны расположения объекта
под объект «ДКС (2-я очередь) на УКПГ-8В Уренгойского НГКМ».



Масштаб 1:40000

Условные обозначения:

- тротуар проектного объекта

Схема кадастрового деления земельных участков, в границах которых расположен объект «ДКС (2 очередь) на УКПГ-8В Уренгойского НГКМ», предоставленная заказчиком

4. ОБЗОРНАЯ СХЕМА ФОРМИРУЕМЫХ ЗЕМЕЛЬНЫХ УЧАСТКОВ

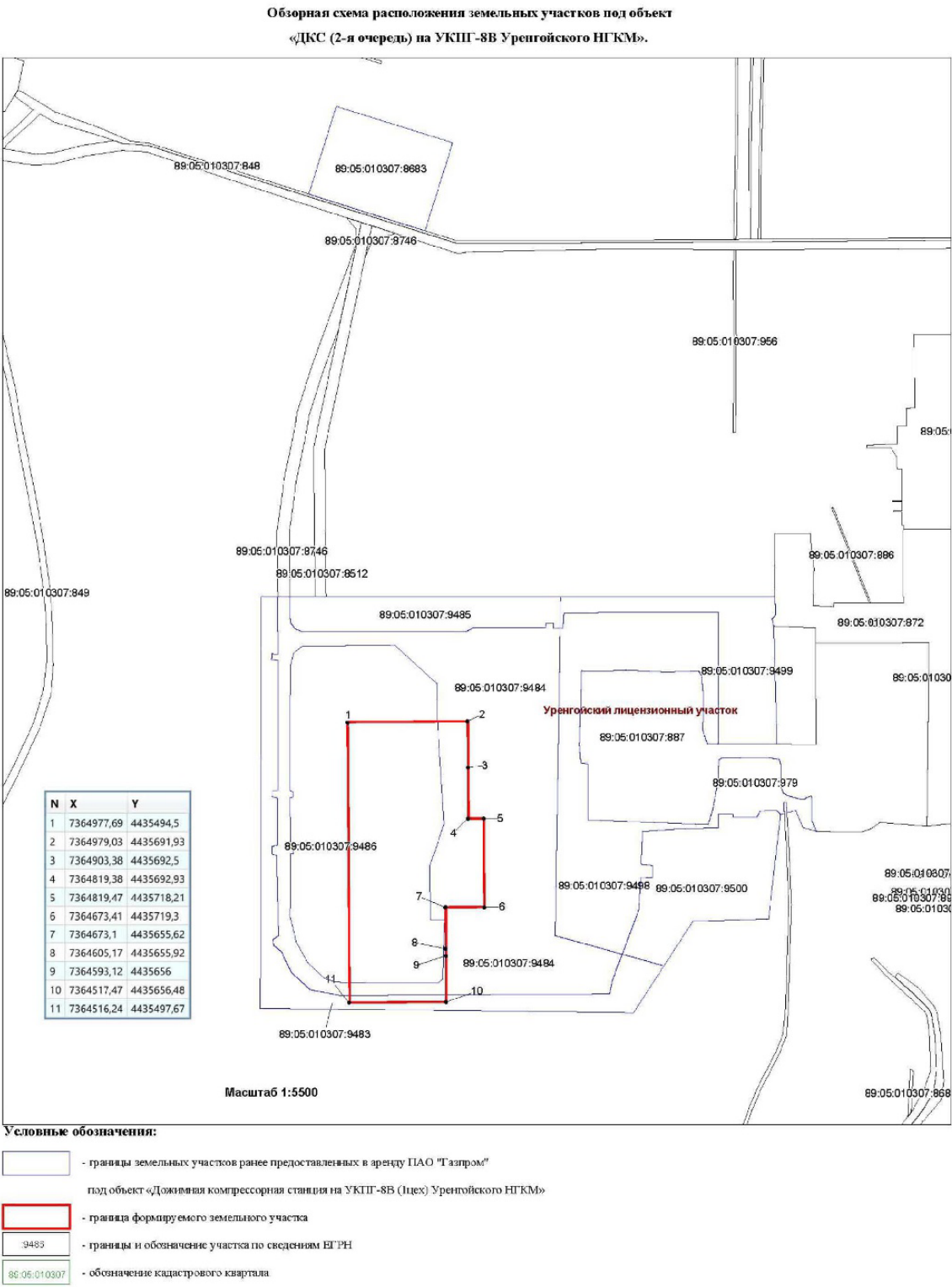


Схема объекта «ДКС (2 очередь) на УКПГ-8В Уренгойского НГКМ» с экспликацией проектируемых зданий и сооружений, предоставленная заказчиком



СПИСОК ПРИЛОЖЕНИЙ

ПРИЛОЖЕНИЕ 1. Письмо ООО «Газпром проектирование» от 28.12.2018 г с обозначением координат углов поворота участка, отводимого под объект «ДКС (2 очередь) на УКПГ-8В Уренгойского НГКМ» в системе WGS-84.

ПРИЛОЖЕНИЕ 2. Обзорная схема расположения земельных участков, отводимых под объект «ДКС (2 очередь) на УКПГ-8В Уренгойского НГКМ», предоставленная заказчиком.

ПРИЛОЖЕНИЕ 3. Схема кадастрового деления земельных участков, в границах которых расположен объект «ДКС (2 очередь) на УКПГ-8В Уренгойского НГКМ», предоставленная заказчиком.

ПРИЛОЖЕНИЕ 4. Схема объекта «ДКС (2 очередь) на УКПГ-8В Уренгойского НГКМ» с экспликацией проектируемых зданий и сооружений, предоставленная заказчиком

Ямало-Ненецкий автономный округ
Муниципальное образование Надымский район
ООО «Центр археологических исследований»

УДК:
ББК

Экз. _____
Инв. № _____

УТВЕРЖДАЮ:

Исполнительный директор
ООО «Центр археологических
исследований»

А.В. Гриценко



ОТЧЕТ
ОБ ИСТОРИКО-КУЛЬТУРНОМ (АРХЕОЛОГИЧЕСКОМ)
ИССЛЕДОВАНИИ ТЕРРИТОРИИ
ПРОЕКТИРУЕМОГО СТРОИТЕЛЬСТВА ОБЪЕКТА:
«ДКС (2 ОЧЕРЕДЬ) на УКПГ-8В УРЕНГОЙСКОГО НГКМ»,
ПРОВЕДЕННОМ в 2018 г в ПУРОВСКОМ РАЙОНЕ ЯНАО

Руководитель работ: _____

Л.Н. Сладкова
(дата, подпись)

Л.Н. Сладкова

АННОТАЦИЯ

Отчет 40 страниц, иллюстраций 9, источников 30, приложений 4

ЯМАЛО-НЕНЕЦКИЙ АВТОНОМНЫЙ ОКРУГ, ПУРОВСКИЙ РАЙОН, УРЕНГОЙСКОЕ НГКМ, РЕКА НГАРКА-ТАНГАЛОВА, КАМЕРАЛЬНОЕ (ИСТОРИКО-КУЛЬТУРНОЕ) ИССЛЕДОВАНИЕ, НЕПЕРСПЕКТИВНАЯ ЗОНА, ОБЪЕКТЫ КУЛЬТУРНОГО НАСЛЕДИЯ.

В декабре 2018 г. было проведено историко-культурное исследование (камеральный этап) по проектируемому объекту «ДКС (2 очередь) на УКПГ-8В Уренгойского НГКМ». Площадь: **8,8 га.**

Объекты исследования находятся в Пуровском районе Ямало-Ненецкого автономного округа, в лесотундровой зоне Надым-Пурского междуречья.

Целью историко-культурного (камерального) исследования является подготовка данных для регламентации хозяйственной деятельности на территории исследуемого объекта.

Задачами работы являются: анализ историко-культурной ситуации и ландшафтно-топографической характеристики участка исследования и сопредельных территорий для выявления закономерностей расположения объектов историко-культурного наследия; зонирование территории по степени вероятности нахождения объектов КН.

Результаты проведенного исследования:

1. Объекты культурного наследия, включенные в Единый государственный реестр ОКН народов РФ; выявленные объекты КН; объекты, обладающие признаками ОКН, на испрашиваемой территории отсутствуют.
2. Установлено, что испрашиваемые объекты находятся в зоне промышленного освоения, где проводились натурные и камеральные археологические исследования.
3. В результате зонирования по ландшафтно-топографическим характеристикам, а также в силу интенсивного антропогенного воздействия вся площадь объекта была отнесена к зоне, не обладающей признаками наличия объектов КН.
4. В неперспективной зоне допускается хозяйственная и природообразующая деятельность без проведения натурного обследования.

СОДЕРЖАНИЕ

ПЕРЕЧЕНЬ СОКРАЩЕНИЙ	4
ВВЕДЕНИЕ	5
1. ПРАВОВАЯ ОСНОВА ПРОВЕДЕНИЯ РАБОТ	6
2. АНАЛИЗ ИСХОДНЫХ МАТЕРИАЛОВ.....	7
2.1. ИСТОРИЯ АРХЕОЛОГИЧЕСКИХ ИССЛЕДОВАНИЙ.....	7
2.2. ЛАНДШАФТНО-ТОПОГРАФИЧЕСКАЯ ХАРАКТЕРИСТИКА	13
3. МЕТОДИКА ПРОВЕДЕНИЯ РАБОТ	15
4. ИСТОРИКО-КУЛЬТУРНОЕ ЗОНИРОВАНИЕ ТЕРРИТОРИИ ПО СТЕПЕНИ ВЕРОЯТНОСТИ НАХОЖДЕНИЯ ОБЪЕКТОВ КУЛЬТУРНОГО НАСЛЕДИЯ	17
5. ЗАКЛЮЧЕНИЕ.....	20
6. БИБЛИОГРАФИЯ.....	21
7. ИЛЛЮСТРАЦИИ	24
8. СПИСОК ИЛЛЮСТРАЦИЙ	34
9. ПРИЛОЖЕНИЯ	35
10. СПИСОК ПРИЛОЖЕНИЙ	40

ПЕРЕЧЕНЬ СОКРАЩЕНИЙ

ДКС – дожимная компрессорная станция

ИИА УрО РАН – Институт истории и археологии Уральского отделения Российской академии наук

ИПОС СО РАН – Институт проблем освоения Севера Сибирского отделения Российской академии наук

НГКМ - нефтегазоконденсатное месторождение

НИР – научно-исследовательская работа

НПО – научно-производственное объединение

ОКН – объект культурное наследие

ООО – общество с ограниченной ответственностью

УКПГ – установка комплексной подготовки газа

ФЗ – Федеральный закон

ЦАИ – Центр археологических исследований

ЯНАО – Ямало-Ненецкий автономный округ

В – восток

ЮВ – юго-восток

СВ – северо-восток

ВЗ – восток-запад

З– запад

ЮЗ – юго-запад

СЗ – северо-запад

ЗВ – запад-восток

Ю – юг

ЮС – юг-север

С – север

ВВЕДЕНИЕ

В настоящем отчете представлены результаты камерального этапа историко-культурного исследования по объекту: «ДКС (2 очередь) на УППГ-8В Уренгойского НГКМ», площадью **8,8 га**.

Объект исследования находится в Пуровском районе Ямало-Ненецкого автономного округа (Рис. 1), в 40 км к северу от г. Новый Уренгой, в заболоченной лесотундре, на правом берегу р. Нгарка-Танголава – правого притока р. Нгарка-Табьяха (Рис. 2, 3).

Целью историко-культурного (камерального) исследования является подготовка данных для регламентации хозяйственной деятельности на территории испрашиваемого участка.

Задачами работы являются: анализ ландшафтно-топографической характеристики участков исследования; сбор сведений о наличии и местоположении объектов культурного наследия на территории испрашиваемого и сопредельных участков на основе анализа архивных и литературных источников; сравнительный анализ историко-культурной ситуации и ландшафтно-топографической характеристики сопредельных территорий для выявления закономерностей расположения объектов историко-культурного наследия; зонирование территории по степени вероятности нахождения объектов КН. Работы проводились в декабре 2018 г.

Результаты проведенного исследования:

1. Объекты культурного наследия, включенные в Единый государственный реестр ОКН народов РФ; выявленные объекты КН; объекты, обладающие признаками ОКН, на испрашиваемой территории отсутствуют.
2. Установлено, что испрашиваемые объекты находятся в зоне промышленного освоения, где проводились натурные и камеральные археологические исследования.
3. В результате зонирования по ландшафтно-топографическим характеристикам, а также в силу интенсивного антропогенного воздействия вся площадь объекта была отнесена к зоне, не обладающей признаками наличия объектов КН.
4. В неперспективной зоне допускается хозяйственная и природообразующая деятельность без проведения натурного обследования.

1. ПРАВОВАЯ ОСНОВА ПРОВЕДЕНИЯ РАБОТ

1. Федеральный Закон РФ № 73-ФЗ от 25.06.2002. «Об объектах культурного наследия (памятники истории и культуры) народов Российской Федерации»;
2. ГОСТ 7.32-2001. наименование: Система стандартов по информации, библиотечному и издательскому делу. Отчет о научно-исследовательской работе. Структура и правила оформления. Введ. 01.07.2002. Минск, 2001;
3. Постановление Правительства Российской Федерации от 15.07.2009г. № 569 «Об утверждении «Положения о государственной историко-культурной экспертизе»;
4. Закон Ямало-Ненецкого автономного округа от 26 мая 2015 г. № 52-ЗАО «Об объектах культурного наследия (памятниках истории и культуры) народов Российской Федерации, расположенных на территории Ямало-Ненецкого автономного округа»;
5. Приказ Министерства культуры России от 2 июля 2015 г. № 1905 "Об утверждении порядка проведения работ по выявлению объектов, обладающих признаками объекта культурного наследия, и государственному учету объектов, обладающих признаками объекта культурного наследия";
6. Положение о порядке проведения археологических полевых работ и составления научной отчётной документации, утвержденное постановлением Бюро Отделения историко-филологических наук Российской академии наук от «20» июня 2018 г. № 32.

2. АНАЛИЗ ИСХОДНЫХ МАТЕРИАЛОВ

2.1. ИСТОРИЯ ИССЛЕДОВАНИЯ

В настоящее время Пуровский район является наиболее изученной в археологическом отношении территорией ЯНАО. Из 571 объекта культурного наследия, состоящего на государственном учете в автономном округе (по состоянию на 10 сентября 2018 года), 221 ОКН расположен в пределах его административных границ. При этом 220 объектов – археологических.

История археологических исследований Пуровского района начинается с конца 1980-х годов. В 1987 г. на территории Пуровского района под руководством В.А. Заха было проведено рекогносцировочное обследование бассейнов р. Пякупур и р. Вынгапур (правый приток р. Пякупур). В результате было открыто местонахождение Вынгапур I, предварительно датированное концом I тыс. до н.э. – началом I тыс. н.э. [Зах, 1988].

С 1990 г. на территории Пуровского района ЯНАО начинает работать Уральская археологическая экспедиция (г. Екатеринбург). С 1991 г. исследования проводились под руководством Л.Л.Косинской, в составе экспедиции работали А.А. Погодин, А.Г.Брусницына, Л.М.Терехова. Натурному обследованию подверглись 5 районов: истоки Пякупура (бассейн р. Камчин-ягун и оз. Пякуто), участкового берега Пякупура в окрестностях поселка городского типа Губкинского, два небольших притока р. Пурпе (р. Хальмер-яха и Ванчару-яха), а также нижнее течение р. Харампур (правый приток р. Айваседапур). В результате исследований было обнаружено более 30 археологических памятников различных эпох: могильник Ай-Камчин-ягун I, предположительно XII-XIV веков; поселение эпохи средневековья Улова I и жертвенное место VIII-X веков, открытое на поселении раннего бронзового века Улова II; поселения, местонахождения и комплекс ловчих ям Пяку-то I - V эпохи неолита – средневековья; многослойное поселение 15 Пякутинка I эпохи камня и поздней бронзы; стоянка Прынгтой-ягун эпохи энеолита - ранней бронзы; поселения и комплекс ловчих ям Кор-ягун I и II эпохи энеолита - ранней бронзы; комплексы ловчих ям, стоянка, городище, поселение Пямали-яха I -V эпох раннего железного века и средневековья; поселения и комплексы ловчих ям Сутмутен-ягун I - IX, эпохи РЖВ – средневековье; поселение Щетнмат-лор эпохи бронзы; поселение Усть-Камчин-ягун эпохи раннего железного века; поселение и комплекс ловчих ям Камчин-ягун I не установленного периода; комплексы ловчих ям и поселения Ай-Камчин-ягун II - V эпохи бронзы и не установленной датировки [Визгалов, 1990; Косинская, 1992; Погодин, 1992]. К 1998 г. Проблемной научно-исследовательской археологической лабораторией (ПНИАЛ) Уральского госуниверситета под руководством

Л.Л.Косинской было открыто более 100 единиц объектов поселенческого и промыслового характера. Среди них около 70 поселений, 5 городищ, 40 промысловых комплексов, 2 могильника, на восьми объектах проведены раскопки, носившие аварийно-спасательный характер [Косинская Л.Л., 2001].

В 2003 г. в ходе проведения работ археолого-палеоантропологической экспедицией ИПОС СО РАН в Пуровском районе открыто средневековое двухплощадочное городище Евояха датированное XV - XVI вв. [Ткачев, Пошехонова, 2004].

В 2005 году комплексной экспедицией МУ ИКНПЦ «Барсова Гора» (г.Сургут) были впервые проведены масштабные разведочные работы в бассейне р. Етыпур [Гусев С.А., 2006], в ходе которых на локальном участке протяжённостью в 2 км в правобережье Косомыха и на сопредельной безымянной старице Етыпура был открыт археологический комплекс из 13 разнотипных памятников (селища Етыпур 1, 2, 3, 5, 8, Косомыха 1, 3, 5; одиночные впадины Етыпур 4, 7; могильник Етыпур 6; городища Косомыха 2, 4). Исследования того же места работ, продолженные в 2006 году оказались значительно более масштабными как по охвату территории, так и по количеству обнаруженных древностей. Всего было найдено 30 объектов культурного наследия (селища, городища, укрепленные жилища, могильники, остатки промысловых сооружений).

В 2006 году экспедицией МУ ИКНПЦ «Барсова Гора» под руководством С.А. Гусева положено начало открытию одноименных памятников на основном правом притоке Вынгапура, реке Вынгаяхе [Гусев С.А., 2007]. С 2007 года исследования в этой местности были продолжены отрядами ИПОС СО РАН (г. Тюмень). Обследованы ранее выявленные С.А. Гусевым объекты Вынгаяха 1-6, а также обнаружены Вынгаяха 7-10. Затем в 2008 году под руководством О.Е. Пошехоновой при исследовании левобережья Пякупура были открыты еще два памятника археологии – селища Пякупур 3,4.

Историко-культурная экспертиза в пределах Уренгойского и Ямсовейского НГКМ Пуровского района осуществлялась экспедициями «Центра археологических исследований» (г. Надым). В 2008 г. руководителем работ Сладковой Л.Н. были обнаружены два памятника, расположенные на левых притоках р. Сев. Тыдэотта: местонахождения Вылатья и Сев. Тыдэотта. Была собрана коллекция камней. Однако бесспорным артефактом, принадлежащим к разряду орудий на гальках, был признан только один чоппер, найденный на местонахождении Сев. Тыдэотта. Глубокая патина и технология расщепления позволяют отнести его к древнейшему периоду истории человека – эпохе среднего палеолита (50-150 тыс. лет назад) [Сладкова Л.Н., 2009]. Сегодня чоппер является самым древним экспонатом археологической выставки «Древности Ямала» в Музейно-выставочном комплексе им. И.С. Шемановского в г.

Салехарде. В 2009 г. исследовательской группой под руководством Л.Н.Сладковой проводились разведывательные работы в среднем и верхнем течении р. Сев. Тыдэотта. В том числе был пройден маршрут протяженностью около 5 км по левому берегу выше устья р.Каймьяхи [Сладкова Л.Н., 2009]. На территории Уренгойского месторождения в пределах испрашиваемой территории объектов историко-культурного наследия обнаружено не было [Сладкова, 2008].

В 2009 г. в результате работ ИПОС СО РАН под руководством Е.И. Кочегова была обнаружена ловчая яма Вынгаяха 8, предварительно датированная исследователем эпохой средневековья [Рудковский, 2010].

В 2010 г. в результате работ ИПОС СО РАН под руководством О.Е. Пошихоновой в бассейне р. Вынгаяха выявлено ещё 2 археологических памятника – промысловый комплекс Вынгаяха 9 и местонахождение Вынгаяха 10, предварительно датируемое исследователем эпохой раннего железного века или средневековья [Пошихонова, 2010].

В 2010 г. в результате натурных историко-культурных изысканий ООО «Альфа-Ресурс» (г.Сургут) в Пуровском районе под руководством С.И. Рудковского в левобережье среднего течения р.Вынгапур были обнаружены группы ловчих ям Вынгапур 3 и 4, а также ловчая яма Вынгапур 5 [Рудковский, 2010].

В 2010 г. экспертной группой МУ ИКНПЦ «Барсогогора» (г. Сургут) в бассейне р. Вынгапур было проведено натурное обследование, в ходе которого было выявлено 8 памятников археологии: городище Вынгапур 6; селища Вынгапур 7, 8, 9 и Вынгаяха 11, 12; группа ловчих ям Нентуйяха, а также местонахождение керамики Вынгаяха 13. [Устюжанцев, 2011].

В 2010 г. специалистами ООО «НПО «Северная археология-1» под руководством Ю.В. Балугеой было проведено натурное обследование земельных участков, отводимых под объекты: «Обустройство пласта БУ17 Уренгойского газоконденсатного месторождения Усть-Ямсовейского лицензионного участка», «Обустройство Валанжинских залежей (пласты БТ 10 и БТ 11) Берегового газоконденсатного месторождения». В ходе исследований было выявлено селище Ямсовей 1 [Балуева, 2010]. В 2011 году сотрудники ООО «НПО «Северная археология-1» под руководством С.Ю. Пархимовича на краю левой террасы р. Пур в районе пос. Коротчаево выявили селище Ямылимуяха 1.

В 2008 г. археологическим отрядом ИПОС СО РАН под руководством Е.И.Кочегова были осмотрены некоторые площади Ново-Уренгойского лицензионного участка. На исследованных территориях объекты ИКН не выявлены [Кочегов, 2008].

В 2011 г. экспедицией «Центра археологических исследований» (г. Надым) под руководством В.Н. Гриценко проводилась «Историко-культурная экспертиза территории объектов: «Раздельно-групповое переподключение газосборных коллекторов с различными параметрами УКПГ-1АВ Уренгойского НГКМ». Объекты изысканий находились в междуречье рек Еваяхи и Малого Ямсовея (левых притоков Пура), в 60 км к З от р. Пур в ее среднем течении. Новых объектов ИКН выявлено не было.

В полевой сезон 2013 г. выявлены объекты ИКН: Усть-Харампур 18 (могила 1), ловчая яма Пякупур 5. В 2013 году отряд АНО «Институт археологии Севера» под руководством М.А. Смирновой проводил инвентаризацию состояния объектов археологического наследия Пуровского района [Смирнова, 2013].

В 2013 году специалистами ООО «НПО «Северная археология-1» была проведена историко-культурная экспертиза земельных участков ООО «Газпром добыча Уренгой» под строительство объектов: "Факельные установки УКПГ-1", Факельные установки УКПГ-7", Факельные установки УКПГ-9", "Факельные установки УКПГ-13", "Факельное хозяйство ЦПС-2"» на Уренгойском лицензионном участке. Объектов культурного наследия обнаружено не было [Пархимович, 2013].

В 2014 году специалистами ООО «НПО «Северная археология-1» была проведена историко-культурная экспертиза земельных участков «Трубопроводная система «ЗАПОЛЯРЬЕ – НПС «ПУР-ПЕ». 2 очередь. Участок от НПС №2 ДО КМ 358. 5 этап. Электроснабжение ППН на км 285». Объектов культурного наследия в ходе работ не обнаружено [Чибиряк, 2014].

В 2016 г. ООО «Геопроектизыскания» было проведено археологическое обследование объекта: «Строительство мостового перехода через реку Пур на автомобильной дороге Коротчаево - Уренгой», расположенного в Пуровском районе ЯНАО. В ходе разведочных работ на участках, наиболее перспективных для обнаружения памятников археологии было разбито 10 разведочных шурфов. В итоге проведенных историко-культурных изысканий памятников археологии не выявлено [Морозов, 2016].

В августе-сентябре 2008 г. экспедицией ООО «Центр археологических исследований» (г. Надым) под руководством автора данного отчета, Л.Н. Сладковой, было проведено натурное обследование земельных участков, отводимых под размещение 34 объектов на Уренгойском НГКМ. В ходе маршрута обследования землеотвода, отводимого под хозяйственное освоение в рамках проекта «Реконструкция внутрипромысловых газопроводов УКПГ 3 – УКПГ 8», были осмотрены земельные участки, отводимые под УКПГ-8. Маршруты пролегали большей частью по тундре, заболоченным редколесьям, иногда по суходолам. Осмотрены участки берегов рек, озер и

болот, попавших в зону промышленного освоения и находящихся в непосредственной близости от них. Объектов ИКН на обследованных площадях обнаружено не было [Сладкова Л.Н. 2008].

Стоит отметить, что ежегодные исследования земельных участков в Пуровском районе дают положительные результаты по выявлению новых археологических и этнокультурных объектов. Достигнутые результаты в проведении археологических работ по выявлению и изучению объектов культурного наследия в Пуровском районе позволяют определить закономерности распространения объектов археологического наследия в северо-таёжной зоне Севера Западной Сибири.

Ближайшим от участка работ археологическим памятником является **городище Евояха**, расположенное в 56 км к ЮВ (в 2 км к северо-востоку от железнодорожной станции Нартовая) (Рис. 2). Площадка городища занимает возвышенный участок мыса на правом берегу р. Евояха. Городище расположено на первой надпойменной террасе высотой 4 м над урезом воды в реке, покрытой густым смешанным лесом, включающим хвойные (кедр, сосна, ель) и лиственные породы (берёза, осина, ольха). Памятник занимает два уплощённых холма, расположенных рядом и разделённых неглубоким логом шириной 20-25 м. Поселение представляет собой двуплощадочное городище, вытянутое по линии северо-восток – юго-запад. Жилые площадки соединены между собой рвом и валом, перекрывающими лог со стороны реки. Материальных остатков на хорошо задернованной поверхности памятника и в шурфах не обнаружено, но можно предположить, что данное городище функционировало в XV – XVI вв. Обнаружение укрепленного городища в северной зоне лесотундры открывает перспективы воссоздания материальной культуры населения, обитавшего в данной местности в позднесредневековое время [Ткачев, Пошехонова, 2004].

В 4 км к В от городища Евояха зафиксировано **поселение Юдэяха** (в 6,1 км к северо-востоку от железнодорожной станции Нартовая). Поселение расположено между восточным берегом безымянного озера и высокой надпойменной террасой левого берега реки Юдэяхи (правый приток Еваяхи) (Рис. 2). Участок между рекой и озером представляет собой чередование небольших всхолмлений и логов, вытянутых в направлении от высокой речной террасы к озеру. В некоторых из логов прослеживаются неглубокие старицы. Поселение расположено в 100 м к востоку от юго-восточной оконечности озера на небольшом холме. Основная часть памятника перекрыта мощным растительным пластом, сочетающим ягель, лишайники, кусты можжевельника и карликовую березку. На выдувах обнаружены обломки глиняной посуды. Поселение расположено на небольшом холме, ограниченном со всех сторон неглубокими логами.

Территория памятника с трех сторон окружена ровиком, ограничивающим жилую площадку. В процессе раскопок частично исследованы остатки округлого котлована с тамбурообразным выходом и участки ровика. Найдены орнаментированные фрагменты стенок керамических сосудов. Поселение интерпретировано как кратковременная стоянка. Жилища представлены слегка углубленными наземными конструкциями типа чума, окруженными ограничительной канавкой, которая должна была защитить обитателей поселка от весеннего паводка. Поселение предварительно датировано ранним железным веком [Ткачев, Ткачева, Волков, 2005].

В 70 км к ЮЮВ от района работ находится **селище Ямсовей 1** (рис. 2). Памятник был обнаружен при натурном обследовании Усть-Ямсовейского лицензионного участка Уренгойского НГКМ. Он расположен в 43 км к западу-юго-западу от зоны застройки пос. Коротчаево. Объект культурного наследия находится в 100 м к востоку от русла р. Ямсовей, на берегу небольшой старицы. Высота над уровнем воды в старице составляет 2 м. Верхний ярус растительности на сухих, хорошо дренируемых участках представлен редким смешанным лесом (преобладают лиственница, кедр, береза), на более влажных участках произрастает береза. На территории памятника был зафиксирован один объект, представляющий собой впадину подквадратной формы (4,5х5 м. и глубиной 0,3 м), окруженную валом. Подъемный материал на территории селища не обнаружен, датировка памятника затруднительна [Балуева, 2010].

Еще один археологический объект – **селище Ямылимуяха** отстоит от испрашиваемого участка на 69 км к юго-востоку (рис. 2). Оно находится в 15 км к СЗ от пос. Уренгой, в 13 км к ССЗ от ст. Уренгой. Памятник не датирован. Селище расположено на стрелке мыса террасы р. Пур, в правобережье реки Ямылимуяха. У подножия террасы расположено оз. Ямылимуганто, расстояние до которого от селища составляет около 800 м. Высота террасы от уровня поймы у подошвы составляет около 4 м. На поверхности визуальнo фиксируется, расположенная на самой стрелке мыса, приподнятая площадка подпрямоугольной формы, линейными размерами 7,5х9 м, высотой 0,3 м, ориентированная по оси СЗ-ЮВ. С тыльной стороны террасы площадка опоясана хорошо выраженным рвом, шириной от 1,5 до 2,0 м, глубиной 0,3-0,5 м. С южной стороны у рва имеется разрыв шириной до 1,5 м (выход). В процессе шурфовки находок не обнаружено, датировка затруднительна [Пархимович, 2011].

Таким образом, выявленные в Пуровском районе объекты историко-культурного наследия значительно удалены от объекта обустройства «ДКС (2 очередь) на УКПГ-8В Уренгойского НГКМ» и не входят в зону возможного воздействия.

2.2. ЛАНДШАФТНО-ТОПОГРАФИЧЕСКАЯ ХАРАКТЕРИСТИКА РАЙОНА РАБОТ

Ямало-Ненецкий автономный округ располагается в северной части Западно-Сибирской равнины на площади 750,3 тыс. кв.км. Южная граница округа проходит по водоразделу, называемому Сибирскими увалами. Сибирские увалы находятся на высоте 100-285 метров над уровнем моря. Территория округа включает несколько крупных речных систем. Это бассейны рек Нижней Оби (рр.Сыня, Щучья, Полуй), Надыма, Пура и Таза. В пределах округа выделяются природные зоны тундры, лесотундры (редколесья) и северной тайги. Надым-Пурская ландшафтная провинция характеризуется повышенным расчленением. Преобладает полигонально-ложбинный тип местности. Полигоны (возвышенности) разделены перпендикулярно секущими ложбинами, часто увлажненными. Полого-волнистый северо-таежный тип местности в вершинных частях водоразделов представлен урочищами редкостойных лиственничных лесов. Лиственница доминирует во флоре района. Здесь преобладают почти сплошь заболоченные пространства. Среди болот – крупнобугристые мерзлые торфяники, тяготеющие к водоразделам, и осоково-пушицево-моховые на низких берегах озер и рек. На дренированных участках вдоль рек распространены лиственничные, березовые, с включением ели и сосны, разреженные леса. За пределами дренированных территорий, занимающих ограниченные площади, господствуют тундровые пространства и мерзлые бугры пучения. Ландшафтную структуру дополняют многочисленные котловины спущенных реками озер-хасыреев. Молодые хасыреи сохраняют остаточные озера. В них обычны луговые сообщества и растительность низинных болот. В старых хасырях развиваются кочковатые кустарничково-лишайниково-моховые тундры и мерзлые бугры пучения с зарослями ерника.

Климат западно-сибирского Севера суровый (среднегодовая температура -7,8 град) с сильной изменчивостью погодных условий. Широко распространена вечная мерзлота, которая летом в исследованном районе оттаивает на 40-60 см, реже на большую глубину. Малая продолжительность бесснежного периода, который длится максимум 3 месяца. Качество природной среды значительно снижает исключительно высокая степень заболоченности (местами более 50%). Почвенные, грунтовые и поверхностные воды слабо минерализованы, обогащены железом и марганцем. Многолетняя мерзлота препятствует геохимическим процессам, поэтому ландшафты бедны многими химическими элементами. Летом очень много разнообразного гноса.

Гидрография рассматриваемой территории представлена бассейном реки Нгарка-Тангалова. Река Нгарка-Тангалова является притоком более крупной реки Нгарка-Табьяхи. Устье реки Нгарка-Тангалова находится в 48 км по правому берегу реки Нгарка-Табьяха. Длина реки — 58 км. Обследуемый участок «ДКС (2 очередь) на УКПГ-8В Уренгойского НГКМ» расположен на правом берегу реки Нгарка-Тангалова, в 1,7 км на СВ от русла реки. В непосредственной близости от участка протекает ручей, который впадает в реку Нгарка-Тангалова. Характерной особенностью является сильная обводненность территории. Озёрность повышена. Часть озёр соединяется между собой протоками, образуя целые озерные системы. Большую часть обширного междуречного пространств занимают болота олиготрофные плоско и крупнобугристые – плоскобугристо-мочажинные и плоскобугристо-мочажинно-озерковые комплексные. Питание рек преимущественно снеговое (54%), доля грунтового питания 27%, дождевого—19%. Половодье весенне-летнее, характеризуется относительно высокими быстрым подъёмом уровня и сравнительно медленным спадом. Летне-осенняя межень нередко прерывается дождевыми паводками.

Территория не заселена коренными народами.

3. МЕТОДИКА ПРОВЕДЕНИЯ РАБОТ

При проведении историко-культурного (камерального) исследования использовалось определение объекта культурного наследия, приведенное в законе РФ №73 от 25.06.02 г. Ст.3: «К объектам культурного наследия (памятникам истории и культуры) народов Российской Федерации в целях настоящего Федерального закона относятся объекты недвижимого имущества со связанными с ними произведениями живописи, скульптуры, декоративно-прикладного искусства, объектами науки и техники и иными предметами материальной культуры, возникшие в результате исторических событий, представляющие собой ценность с точки зрения истории, археологии, архитектуры, градостроительства, искусства, науки и техники, эстетики, этнологии или антропологии, социальной культуры и являющиеся свидетельством эпохи цивилизаций, подлинными источниками информации о зарождении и развитии культуры».

Камеральное исследование, включало в себя:

- знакомство с проектной документацией, соотнесение исследуемой территории с ландшафтными, климатическими, историко-культурными районами;
- изучение архивных источников, археологической и этнографической литературы: поиск данных об объектах культурного наследия в пределах исследуемого района, анализ результатов предшествующих исследований;
- анализ картографических материалов, космических снимков (программа Google Earth и SASPlanet);
- анализ ландшафтно-топографической ситуации;
- выделение закономерностей расположения историко-культурных объектов на исследуемой территории и в сопредельных районах;
- историко-культурное зонирование исследуемой территории: выделение перспективных и малоперспективных зон;
- подготовку соответствующих графических материалов;
- оформление отчетной документации в соответствии с предъявляемыми требованиями к научно-исследовательской работе.

На основании комплексного анализа архивных и литературных источников, устанавливаются: степень историко-культурной изученности исследуемой территории; наличие объектов культурного наследия или степень вероятности их обнаружения. С учетом специфики региона, особое внимание уделяется современной этнографии: собираются данные об использовании территории в хозяйственных и культовых целях коренными народами. Этнографические объекты, как правило, находятся в комплексе,

состоящем из поселения, кладбища, культовых и промысловых мест. Нахождение таких объектов на обследуемой территории маркирует наиболее удобные для освоения человеком места.

В основе историко-культурного зонирования заложено представление о том, что функционирование объектов КН связано с взаимодействием множества различных факторов, которые условно можно объединить в две большие группы - природно-географические и социально-исторические.

Поставленные в работе задачи обусловили применение различных методов:

1. Общие и специфические топографические характеристики памятников, закономерности в их расположении устанавливались с помощью сравнительно-типологического метода и метода аналогий.

2. Картографический метод, с применением программного продукта MapInfo, использовался при составлении археологических карт прогнозно-оценочного характера.

Всесторонний анализ различных факторов позволяет обосновать выделение зон вероятного нахождения объектов культурного наследия на исследуемой территории:

1. Перспективная зона – определяет границы территории, где в силу геоморфологических и ландшафтных особенностей наиболее вероятно нахождение объектов культурного наследия. Зона выделяется на основании анализа ландшафтно-топографической ситуации, научной литературы, архивных материалов и практического опыта предшествующих научных исследований, определивших закономерности расположения объектов историко-культурного наследия в Надымском районе. Перспективная зона – территория, на которой возможность обнаружения объектов культурного наследия наиболее вероятна.

2. Неперспективная зона – определяет границы территорий, где вероятность нахождения объектов культурного наследия чрезвычайно мала, в силу геоморфологических и ландшафтных особенностей. Выявление объектов культурного наследия здесь невозможно с помощью современных средств и методик.

Зонирование проведено по аналогии с выделенными ранее на сопредельной территории, в аналогичных ландшафтно-топографических условиях зонами. При этом учитывались результаты собственных натурных изысканий при обследовании трассы межпромыслового коллектора от УКПГ 7 с площадкой УПОУ между озерами на противоположной стороне автодороги Н.Уренгой-Ямбург до УКПГ 8 с площадками ОК и УЗОУ, проведенных в 2008 г. [Сладкова Л.Н. 2008].

4. ИСТОРИКО-КУЛЬТУРНОЕ ЗОНИРОВАНИЕ ТЕРРИТОРИИ ПО СТЕПЕНИ ВЕРОЯТНОСТИ НАХОЖДЕНИЯ ОБЪЕКТОВ КУЛЬТУРНОГО НАСЛЕДИЯ

В ходе камеральных работ было проведено зонирование территории, отводимой под строительство объекта «ДКС (2 очередь) на УКПГ-8В Уренгойского НГКМ». Площадь: 8,8 га.

При оценке перспективности или неперспективности участка учитывались закономерности и особенности расположения известных ОКН в Пуровском районе, а также особенности ландшафта.

За последние годы в западносибирской археологии и практике проведения охранных мероприятий был накоплен обширный опыт проведения камерального зонирования. Анализ ландшафтно-топографической ситуации мест расположения выявленных объектов культурного наследия Пуровского района позволил исследователям установить определенные закономерности в их размещении на местности:

- близость проточного водоема или источника воды;
- расположение на хорошо дренированных надпойменных террасах (преимущественно, высотой до 5 м);
- обособленность площадки объекта культурного наследия, ограничение естественными рубежами (мысовидные выступы, места впадения притоков);
- наличие участков, выделяющихся из общего ландшафта: беломошные боры, суходольные урманы, не затапливаемые в паводок участки береговых террас и гривы;
- озера должны быть проточными, либо глубокими, что предотвращало замор и являлось наиболее удачным местом ловли рыбы методом запора, являющимся самым древним способом добычи рыбы;
- сочетание различных «кормящих» ландшафтов (беломошных боров и реки, верховых и переходных болот, проточных нерестовых озер), позволяющих вести комплексное хозяйство;
- близость транспортных путей (зимники, судоходные реки, нартвые дороги);
- преимущество песчаных и супесчаных участков, поросших сосновым лесом перед суглинистыми и супесчаными местами, поросшими смешанным лесом;
- места расположения стойбищ коренного населения, ведущего традиционный образ жизни. Это связано с традиционностью хозяйственного уклада местного населения и использованием для проживания одних и тех же мест, как в древности, так и в настоящее время.

Данные признаки могут встречаться как по отдельности, так и в комплексе. Прогнозирование перспективности территории строится на основе перечисленных

признаков, на опыте выявления объектов культурного наследия на сопредельных территориях и других участках со сходными естественно-географическими признаками.

Земельные участки, отводимые под объект «ДКС (2 очередь) на УКПГ-8В Уренгойского НГКМ» находятся в Пуровском районе Ямало-Ненецкого автономного округа Тюменской области, в 40 км к С от г. Новый Уренгой. Район проектируемых работ находится в северо-западной части Уренгойского месторождения.

Географически район строительства находится на севере Западно-Сибирской низменности. Рельеф представляет собой заболоченную полого-холмистую равнину, слаборасчлененную речными долинами и покрытую многочисленными озерами и криогенными формами, имеется много озер, повсеместно распространены болота. Абсолютные отметки рельефа меняются от 30 м до 70 м. Минимальные отметки рельефа, как правило, приурочены к поймам рек.

Испрашиваемый объект локализуется на правом берегу р. Нгарка-Танголова (на минимальном расстоянии 1,5 км от правого берега реки). Нгарка-Танголова в верхнем течении маловодна, имеет глубину ок. 0,5 м, ширину ок. 17 м, песчаное дно. Землеотвод расположен в 2,5 км к ЮЗЗ от ее правобережного притока р. Хонгеяха, в 0,4 км к В от безымянного мелководного ручья. Испрашиваемые участки удалены от водных источников (заторфованных озер) на 0,5 км. Участки плохо дренированы. Береговые террасы водотоков и водоемов в зоне планируемого строительства плохо выражены, окружены слабо дренированными или заболоченными участками. Озера заторфованы, промерзают до дна в зимний период, промыслового значения не имеют.

Долины речек и ручьев сопровождается лиственнично-березовое редколесье (толщина стволов лиственниц до 0,15 м), кустарничковая растительность. Дневная поверхность кочковатая, нарушена многочисленными песчаными карьерами. Между речными долинами фиксируется заболоченная тундра с обычной травянисто-кустарничковой растительностью.

Территория располагается в промышленно освоенной зоне - 3,6 га исследуемого землеотвода подвержено антропогенному воздействию – восточная часть участка занята песчаной отсыпкой, промышленными сооружениями. С севера (на расстоянии 0,14 км) и с запада (на расстоянии 0,1 км) проектируемый объект огибает промысловая дорога, пересекая его южную часть.

Наличие водотоков в непосредственной близости к участку историко-культурного обследования является фактором, значительно повышающим перспективности в плане обнаружения ОКН. Однако ближайшие к участку гидрологические объекты – правобережный притоки р. Нгарка-Танголова - безымянный ручей и р. Хонгеяха нельзя

признать оптимальными для хозяйственной деятельности, поскольку данные водоемы являются мелководными, со слабо выраженным водотоком, частично с заболоченными поймами, в силу этого, наличие гидрологических объектов вблизи исследуемой территории не является фактором, определяющим ее перспективность с точки зрения обнаружения ОКН.

Необходимо отметить, что в 2008 году Сладковой Л.Н., в рамках исследования «Историко-культурная экспертиза в стадии натурного обследования участков, отводимых под размещение хозяйственных объектов в Надымском и Пуровском районах Ямало-Ненецкого автономного округа» проводилось обследование территории УКПГ 8 (рис. 7, 8, 9). Объект исследования 2008 года находился в непосредственной близости от объекта «ДКС (2 очередь) на УКПГ-8В Уренгойского НГКМ».

Таким образом, в пользу неперспективности участка историко-культурного обследования в плане обнаружения ОКН говорят следующие факторы:

- имеющаяся гидрологическая сеть представлена мелкими, неглубокими притоками рек, ручьями и мелкими неглубокими безрыбными озерами, которые непригодны для промысловой деятельности;
- отсутствие обособленных участков, выделяющихся на фоне общего ландшафта (мысовидные выступы, места впадения притоков);
- однородность природно-ландшафтных условий - отсутствие условий для ведения комплексного хозяйства (беломошных боров и реки, верховых и переходных болот, проточных нерестовых озер и т.д.);
- отсутствие данных о наличии на данной территории стойбищ коренного населения, ведущего традиционный образ жизни;
- в 2008 г. территория была визуальнo обследована, признаков наличия ОКН не обнаружено.

В результате проведённого зонирования по совокупности ландшафтно-топографических характеристик (мелководность водоемов, удалённость объектов от крупных водотоков, невыраженность и подболоченность террас р. Нгарка-Тангалова и впадающих в нее ручьев и рек), а также в силу зафиксированного антропогенного воздействия, земельные участки, отводимые под объект «ДКС (2 очередь) на УКПГ-8В Уренгойского НГКМ» могут быть отнесены к зоне, не обладающей признаками наличия объектов культурного наследия, т.е. к **неперспективной зоне**.

ЗАКЛЮЧЕНИЕ

В декабре 2018 г. было проведено историко-культурное исследование (камеральный этап) земельных участков, отводимых под строительство объекта: «ДКС (2 очередь) на УКПГ-8В Уренгойского НГКМ.

Общая площадь объекта изысканий составила **8,8 га.**

Проектируемые объекты исследования находятся в Пуровском районе Ямало-Ненецкого автономного округа, в лесотундровой зоне Надым-Пурского междуречья.

Результаты проведенного исследования:

1. Объекты культурного наследия, включенные в Единый государственный реестр ОКН народов РФ; выявленные объекты КН; объекты, обладающие признаками ОКН, на испрашиваемой территории отсутствуют;
2. Установлено, что испрашиваемые объекты находятся в зоне промышленного освоения, где проводились археологические исследования;
3. В результате зонирования по ландшафтно-топографическим характеристикам, а также в силу антропогенного воздействия, земельные участки, отводимые под объект «ДКС (2 очередь) на УКПГ-8В Уренгойского НГКМ» были отнесены к неперспективной зоне, не обладающей признаками наличия ОКН;
4. В неперспективной зоне допускается хозяйственная и природопреобразующая деятельность **без проведения натурного обследования.**

В соответствии с п. 4 ст. 36 ФЗ от 25.06.2002 №73-ФЗ, в случае обнаружения в ходе проведения изыскательских, проектных, земляных, строительных, мелиоративных, хозяйственных работ, указанных в статье 30 настоящего Федерального закона работ по использованию лесов и иных работ объекта, обладающего признаками объекта культурного наследия, в том числе объекта археологического наследия, заказчик указанных работ, технический заказчик (застройщик) объекта капитального строительства, лицо, проводящее указанные работы, **обязаны незамедлительно приостановить указанные работы и в течение трех дней со дня обнаружения такого объекта направить в региональный орган охраны объектов культурного наследия письменное заявление об обнаруженном объекте культурного наследия.**

Руководству предприятий и организаций, производящих работы на данной территории, необходимо в обязательном порядке информировать своих работников о вероятности обнаружения ими объектов историко-культурного наследия и о действующем законодательстве в области охраны и использования историко-культурного наследия, а так же об ответственности за его нарушение, согласно статье 243 Уголовного Кодекса Российской Федерации и статье 713 Кодекса Российской Федерации об административных правонарушениях.

БИБЛИОГРАФИЯ

Фондовые, архивные работы

1. Балуева Ю.В. Отчет о НИР. Историко-культурная экспертиза земельных участков под объект «Обустройство пласта БУ17 Уренгойского газоконденсатного месторождения Усть-Ямсовейского лицензионного участка», шифр объекта 15УГК/03/10-024.01.00-08-153-108/10 в Пуровском районе ЯНАО, проведенная в 2010 г. Нефтеюганск, 2010.
2. Буслов И.А. Отчет о НИР "ИКЭ по результатам натурного обследования земельного участка, под объект "Расширение Уренгойского газотранспортного узла. Линейная часть газопровода Пуртазовская КС - Новоуренгойская ГКС-2. КМ 94,1-км 133,3" Тюмень, 2006.
3. Визгалов Г.П. Отчет об археологической разведке в зоне Сугмутского месторождения в Пуровском районе Ямало-Ненецкого автономного округа Тюменской области в 1990 г. Екатеринбург, 1990.
4. Гриценко В.Н. «Историко-культурная экспертиза территории объектов: «Раздельно-групповое переподключение газосборных коллекторов с различными параметрами УКПГ-1АВ Уренгойского НГКМ». Надым, 2012.
5. Гусев С.А. Отчет о НИР. Археологическая разведка в бассейне реки Етыпур Пуровского района ЯНАО в 2005 году. Сургут, 2006.
6. Гусев С.А. Отчёт о НИР. Разведочные археологические исследования в бассейне реки Пур Пуровского района ЯНАО в 2006 г. БИИКФ, ф. Р-4, оп. 1, д. 353. Сургут, 2007.
7. Дубцова Е.Н., Косинская Л.Л. Отчет о НИР: натурное исследование участков Восточно-Янгинского, Комсомольского, Губкинского, Южно-тарасовского и Харампуровского месторождений в Пуровском и Красноселькупском районах ЯНАО в 2002 г., т. II, УрГУ. Екатеринбург, 2002.
8. Зах В.А. ИКЭ площадей объекта «Обустройство пробной эксплуатации 1 А опытного участка Ачимовских отложений Уренгойского месторождения» (натурное). Тюмень, ИПОС СО РАН. 2003.
9. Зах В.А. Отчет о работах 4 отряда Тюменской археологической экспедиции в 1987 г. Тюмень, 1988.
10. Карпухин С.А. Отчет о НИР "ИКЭ территорий Ново-Уренгойского л/у ("Расширение НУ УКПГ с трубопроводами внешнего транспорта") и Восточно-Уренгойского л/у ("Расширение ВУ УКПГ с конденсатопроводом внешнего транспорта") Книга 1 (натурное обследование). Тюмень, 2006.

11. Кочегов Е.И. Отчет о НИР по проекту № 7675 «Обустройство Ново-Уренгойского лицензионного участка пласта Ач 3» Историко-культурное и археологическое исследование территории (натурные исследования)». Тюмень. ИПОС СО РАН. 2008.
12. Косинская Л.Л. Отчет о разведке в зоне Сугмутского нефтяного месторождения /Надымский и Пуровский районы Тюменской обл./в 1991 г. Екатеринбург, 1992.
13. Косинская Л.Л. Отчет об археологической разведке на территории Комсомольского ГМ в Пуровском районе Тюменской области в 1993 г. Екатеринбург, 1993.
14. Косинская Л.Л. Отчет об археологической разведке в Пуровском районе Тюменской области, в 1997, УрГУ. Екатеринбург, 1997.
15. Косинская Л.Л. Отчет об археологической разведке в Пуровском районе Тюменской области в 1998 году. Екатеринбург, 1999.
16. Косинская Л.Л. Отчет об археологической разведке в Пуровском районе Тюменской области, в 1997, УрГУ. Екатеринбург, 1997.
17. Косинская Л.Л. Отчет об археологической разведке в Пуровском районе Ямало-Ненецкого автономного округа в 2000 году. Екатеринбург, 2001.
18. Пархимович С.Ю. Отчет о НИР «Историко-культурные изыскания (натурное обследование) участков, отводимых под строительство ВЛ 220 кВ «Уренгойская ГРЭС - Мангазея №1, 2» в Пуровском и Красноселькупском районах ЯНАО, проведенные в 2011 году». Нефтеюганск. 2011.
19. Погодин А.А. Разведка в Надымском и Пуровском районах Тюменской области, УрГУ. Екатеринбург, 1992.
20. Пошехонова О. Е. Отчет о полевых работах в Пуровском и Красноселькупском районах ЯНАО Тюменской области в 2005 г. Тюмень, 2006.
21. Погодин А.А. Акт ИКЭ территории Романовского м/р нефти. – Екатеринбург, 1998.
22. Пошехонова О.Е. Отчет о научно-исследовательской работе по проекту № 7540-Н: «Обустройство Вынгайхинского месторождения. 2 очередь. Инженерно-экологические изыскания (ИЭИ). Историко-культурное и археологическое исследование территории» (натурные исследования). Архив музея ИПОС СО РАН, 16/6. Тюмень, 2007.
23. Рудковский С.И. Натурные историко-культурные изыскания на земельных участках отводимых под строительство ВОЛС Когалым – Новый Уренгой. 2 очередь. «Строительство ВОЛС Ноябрьск-Губкинский» в Пуровском районе ЯНАО в 2010 году. Сургут, 2010. – Архив ООО «Альфа-Ресурс» (г. Сургут). – № 01-2010 (НО).
24. Скочина С.Н. Отчет о научно-исследовательской работе «Историко-культурное исследование территории по договору «Реконструкция системы измерения количества и показателей качества газового конденсата (СИК ГК) на входе Уренгойского завода по

подготовке конденсата к транспорту ООО «Газпром переработка» 88, 7818 га (камеральный этап). Тюмень, 2016.

25. Сладкова Л.Н. Отчет о научно-исследовательской работе «Историко-культурная экспертиза в стадии натурного обследования участков, отводимых под размещение хозяйственных объектов в Надымском и Пуровском районах Ямало-Ненецкого автономного округа», проведенной летом 2008 года. Надым, 2008.

26. Сладкова Л.Н. Отчет о научно-исследовательской работе «Археологическая разведка в Пуровском и Надымском районах Ямало-Ненецкого автономного округа», проведенной летом 2009 года. Надым, 2009.

27. Ткачев А.А. Археологические исследования в бассейнах рек Ево-Яха и Ямсовей на территории Пуровского района Ямало-Ненецкого автономного округа Тюменской области. Тюмень, 2004.

28. Устюжанцев А.О. Отчёт о НИР. Историко-культурные изыскания в части натурного обследования земельных участков «Вдольтрассовая ВЛ-10 кВ газопровода внешнего транспорта Комсомольского газового месторождения». БИИКФ (г. Сургут), ф. Р-4, Оп. 1. – Сургут, 2011.

Литература

1. Атлас ЯНАО. Омск, 2004.
2. Гриценко В.Н. История Ямальского Севера в очерках и документах. Омск, 2004.
3. Словарь гидронимов Ямало-Ненецкого автономного округа. Екатеринбург, 2012.
4. Ткачев А.А., Пошехонова О.Е. Археологические исследования в бассейне р. Евояха (к археологической карте Пуровского района ЯНАО) // Вестник археологии, антропологии и этнографии. Вып. 5. Тюмень. Изд-во ИПОС СО РАН. 2004. С.219-223.
5. Ткачев А.А., Ткачева Н.А., Волков Е.Н. Разведочные работы в бассейне р. Еваяха // Вестник археологии, антропологии и этнографии. Тюмень. 2005. №6. С.292-296.

Интернет источники:

1. Перечень выявленных объектов культурного наследия, расположенных на территории Ямало-Ненецкого автономного округа от 16 ноября 2018 г. <http://nasledie89.yanao.ru/wp-content/uploads/2018/11/PERECHEN-vyyavlennyh-OKN-YANAO-1.pdf>
2. Перечень объектов культурного наследия, расположенных на территории Ямало-Ненецкого автономного округа, включённых в единый государственный реестр объектов культурного наследия (памятников истории и культуры) народов Российской Федерации <http://nasledie89.yanao.ru/wp-content/uploads/2018/11/PERECHEN-OKN-vklyuchennyh-v-REESTR-dlya-sajta.pdf>.

ИЛЛЮСТРАЦИИ

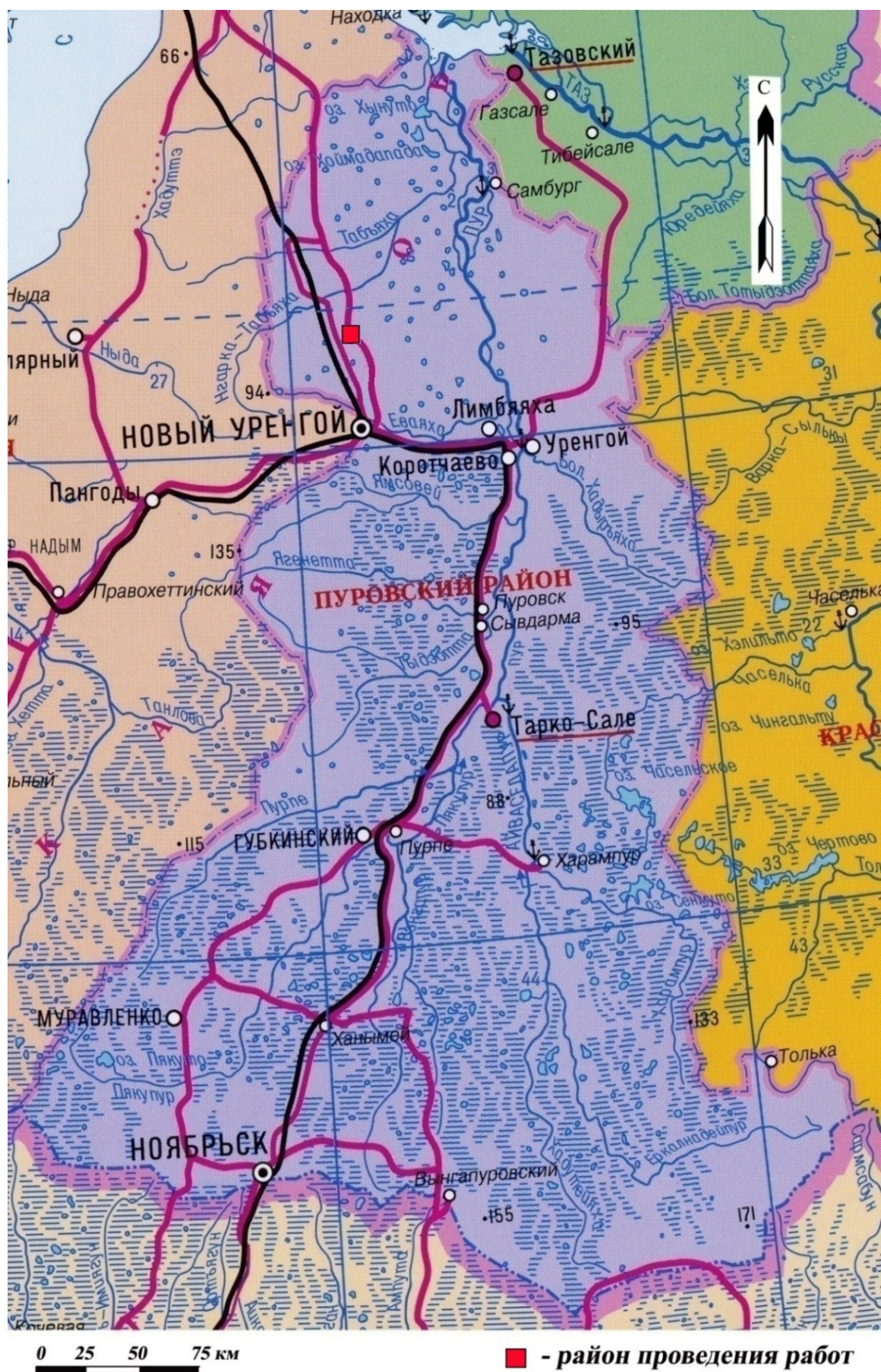


Рис. 1. Карта Пуровского района с обозначением местоположения района проведения работ.



Рис. 2. Карта окрестностей района исследования с обозначением места проведения работ и ближайших к нему ОКН.

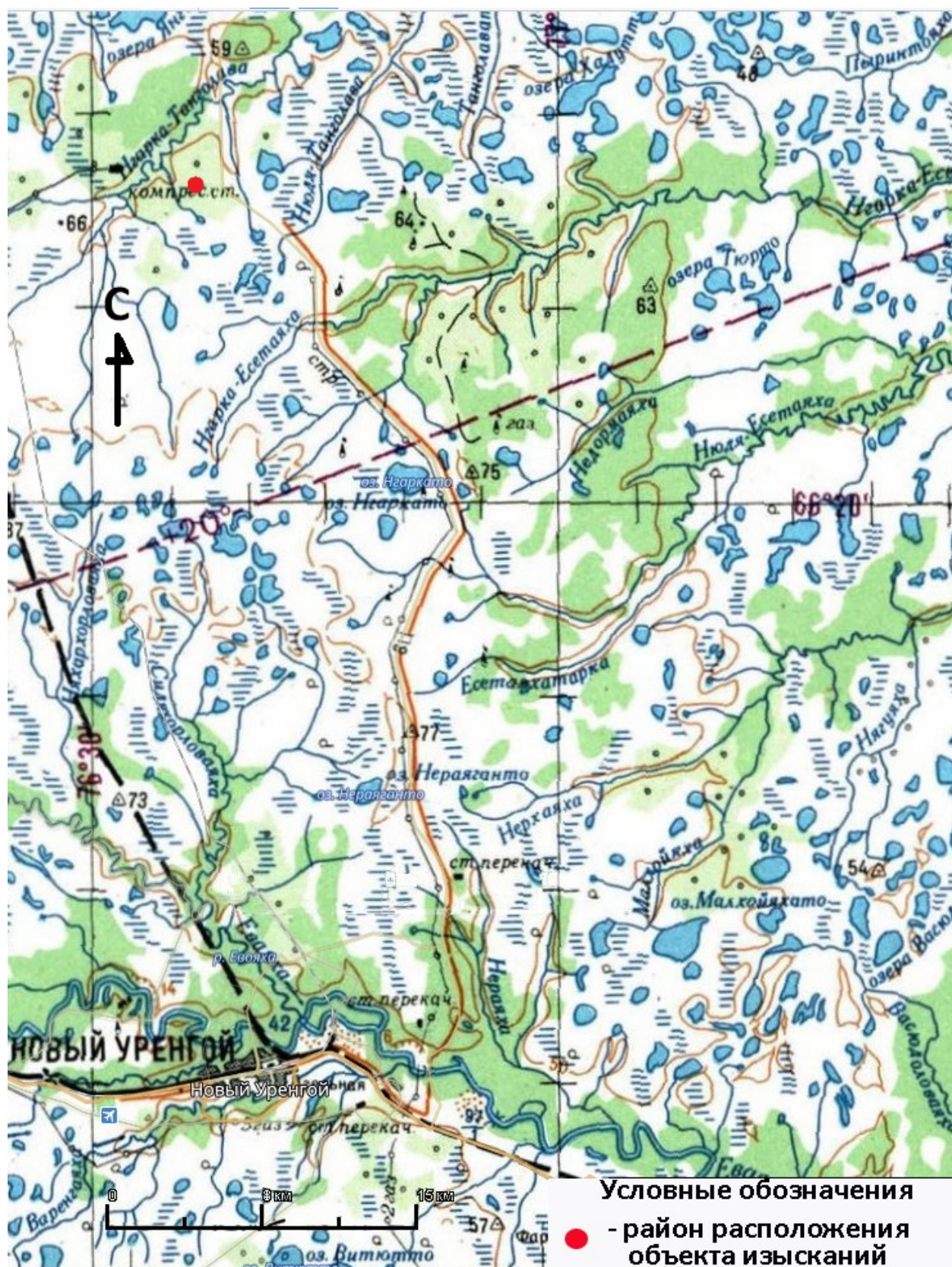


Рис. 3. Топографическая карта окрестностей объекта «ДКС (2 очередь) на УКПП-8В Уренгойского НГКМ».



Рис. 4. Объект изысканий «ДКС (2 очередь) на УКПГ-8В Уренгойского НГКМ» на космическом снимке, по данным Bing Maps.

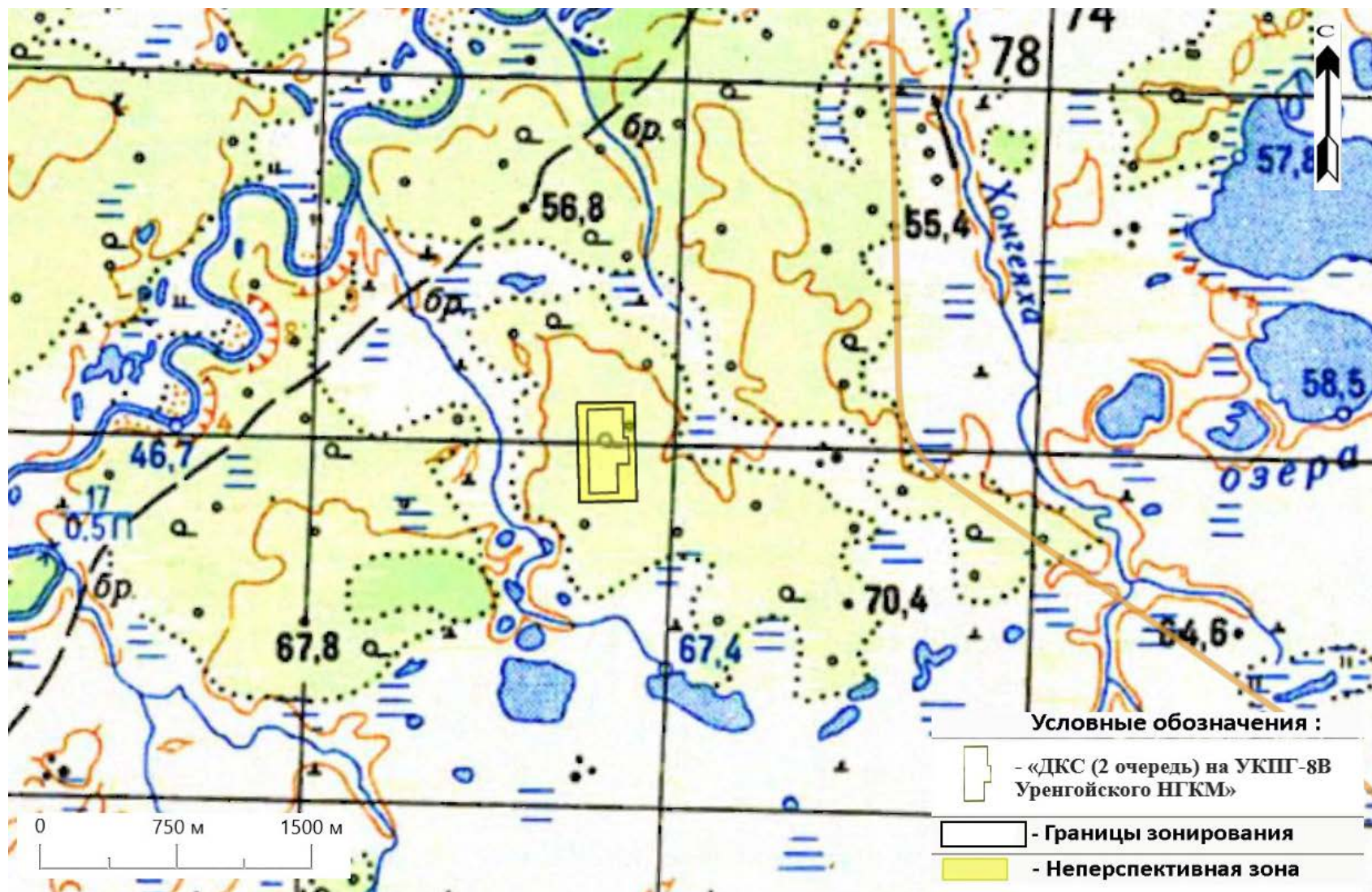


Рис. 5.Схема зонирования объекта «ДКС (2 очередь) на УКПГ-8В Уренгойского НГКМ» на топокарте.

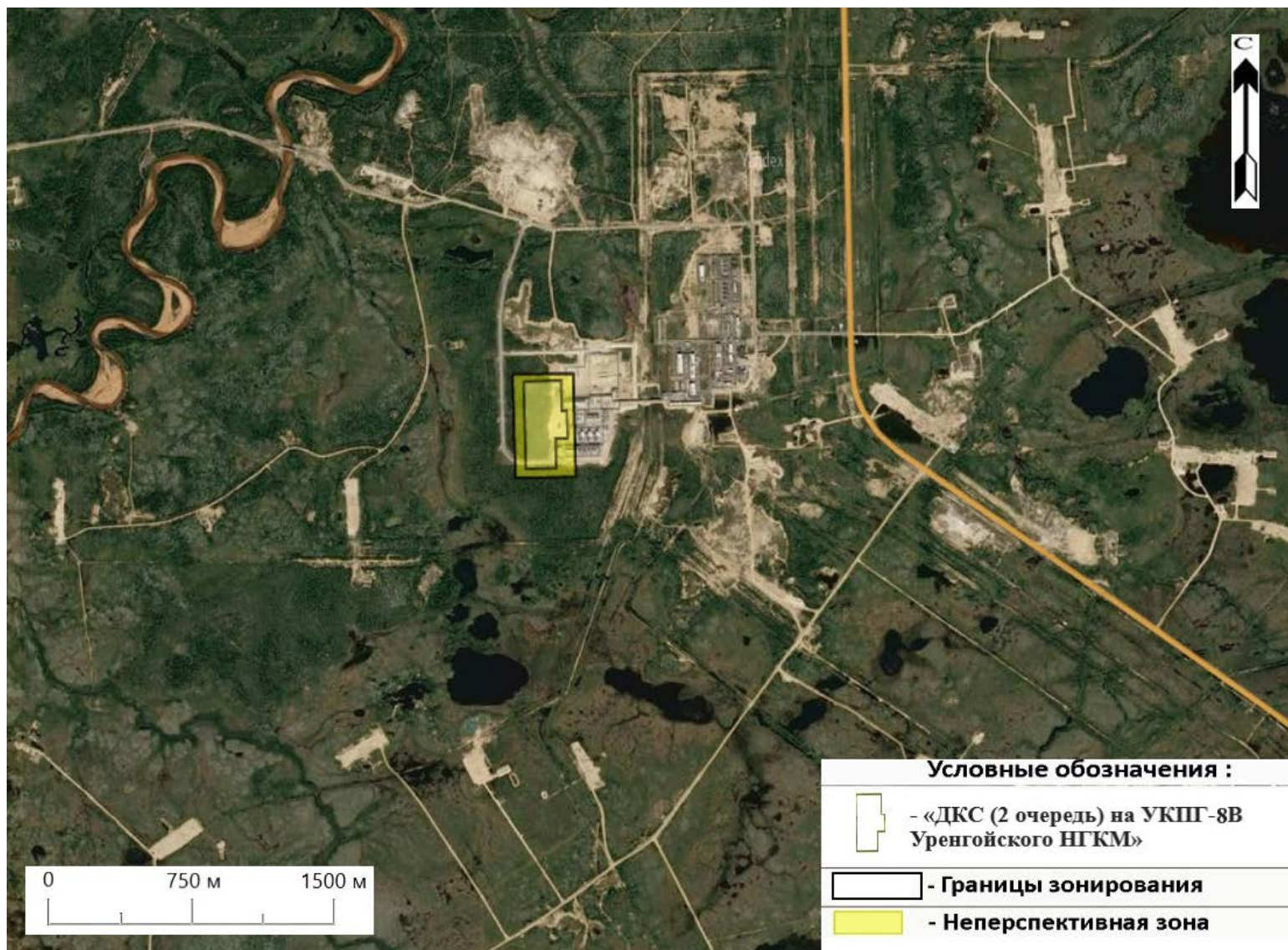


Рис. 6. Схема зонирования объекта «ДКС (2 очередь) на УКПГ-8В Уренгойского НГКМ» на спутниковой карте

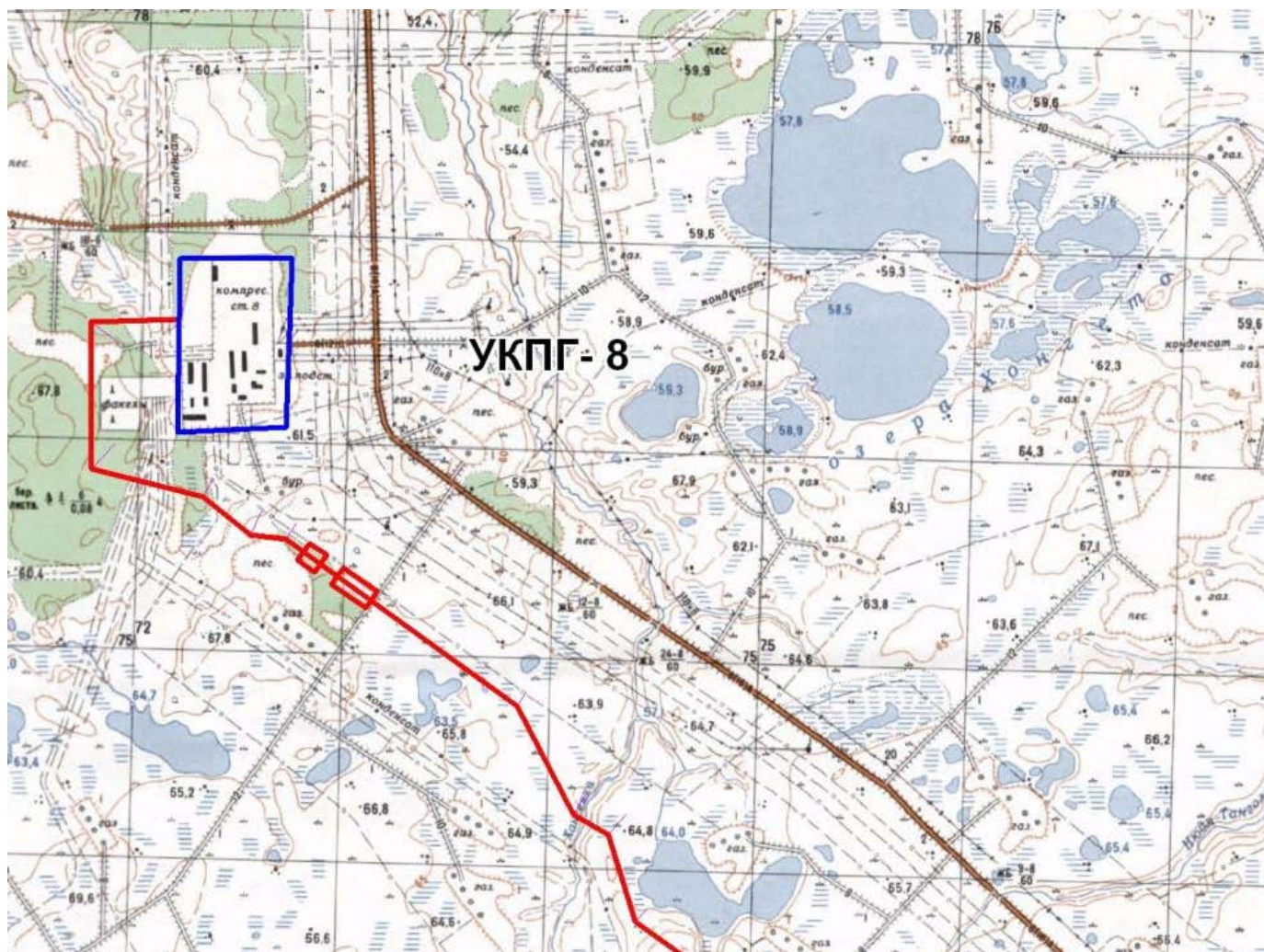


Рис. 7. Уренгойское НГКМ. Ситуационный план расположения площадок и трасс коммуникаций. Объект: Трасса межпромыслового коллектора от УКПГ-7 до УКПГ-8 (обследуемые участки Сладковой Л.Н. в 2008г. выделены красным цветом)



Рис.8. Уренгойское НГКМ. Долина ручья с пологими берегами. Вид с ЮВ. Из отчета Сладковой Л.Н.2008г.



Рис.9. Уренгойское НГКМ. Истоки ручья. На заднем плане УКПГ-8. Вид с 3. Из отчета Сладковой Л.Н.2008 г.

СПИСОК ИЛЛЮСТРАЦИЙ

- Рис. 1. Карта Пуровского района с обозначением местоположения района проведения работ.
- Рис. 2. Карта окрестностей района исследования с обозначением места проведения работ и ближайших к нему ОКН
- Рис. 3. Топографическая карта окрестностей объекта «ДКС (2 очередь) на УКПГ-8В Уренгойского НГКМ».
- Рис. 4. Объекты изысканий «ДКС (2 очередь) на УКПГ-8В Уренгойского НГКМ» на космическом снимке по данным Bing Maps-спутник.
- Рис. 5. Схема зонирования объекта «ДКС (2 очередь) на УКПГ-8В Уренгойского НГКМ» на топокарте.
- Рис. 6. Схема зонирования объекта «ДКС (2 очередь) на УКПГ-8В Уренгойского НГКМ» на спутниковой карте.
- Рис. 7. Уренгойское НГКМ. Ситуационный план расположения площадок и трасс коммуникаций. Объект: Трасса межпромыслового коллектора от УКПГ-7 до УКПГ-8.(обследуемые участки Сладковой Л.Н. в 2008г. выделены красным цветом)
- Рис.8. Уренгойское НГКМ. Долина ручья с пологими берегами. Вид с ЮВ на СЗ. Из отчета Сладковой Л.Н.2008г.
- Рис.9. Уренгойское НГКМ. Истоки ручья. На заднем плане УКПГ-8. Вид с З на В. Из отчета Сладковой Л.Н.2008г.

ПРИЛОЖЕНИЯ

Письмо ООО «Газпром проектирование» от 28.12.2018 г с обозначением координат углов поворота участка, отводимого под объект «ДКС (2 очередь) на УКПГ-8В Уренгойского НГКМ» в системе WGS-84



Общество с ограниченной ответственностью
«Газпром проектирование»
(ООО «Газпром проектирование»)

Саратовский филиал

ул. им. Секко и Ванцетти, д. 4, г. Саратов,
Саратовская область, Российская Федерация, 410012
тел.: +7 (8452) 74-33-23, факс: +7 (8452) 74-30-17
e-mail: saratov@gazpromproject.ru

ОКПО 26895632, ОГРН 1027700234210, ИНН 0560022871, КПП 645543001

28.12.2018

№ 92-НК-ГПС-0457/ 28855

на № _____ от _____

Исходные данные

г. Надым
ООО «Центр археологических
исследований»

Исполнительному директору
А.В. Гриценко

факс: (3494) 53-70-99

Уважаемый Андрей Владимирович!

ООО «Центр археологических исследований» выполняет работы по археологическому обследованию площадки по объекту «ДКС (2-я очередь) на УКПГ-8В Уренгойского НГКМ».

Сообщаем, что координаты площадки были 14.11.2018г. направлены на электронный адрес ООО «ЦАИ» 59814@bk.ru. Кроме того на данный электронный адрес была направлена обзорная схема расположения площадки.

Координаты площадки:

66°28'11.61" с.ш.	76°36'21.53" в.д.
66°28'09.17" с.ш.	76°36'21.72" в.д.
66°28'06.46" с.ш.	76°36'21.91" в.д.
66°28'06.48" с.ш.	76°36'23.95" в.д.
66°28'01.77" с.ш.	76°36'24.31" в.д.
66°28'01.71" с.ш.	76°36'19.17" в.д.
66°27'59.52" с.ш.	76°36'19.32" в.д.
66°27'59.13" с.ш.	76°36'19.35" в.д.
66°27'56.69" с.ш.	76°36'19.53" в.д.
66°27'56.53" с.ш.	76°36'06.71" в.д.
66°28'11.42" с.ш.	76°36'05.59" в.д.

Приложение: Генеральный план и обзорная схема размещения площадки
(направлены на 59814@bk.ru)

Заместитель главного инженера

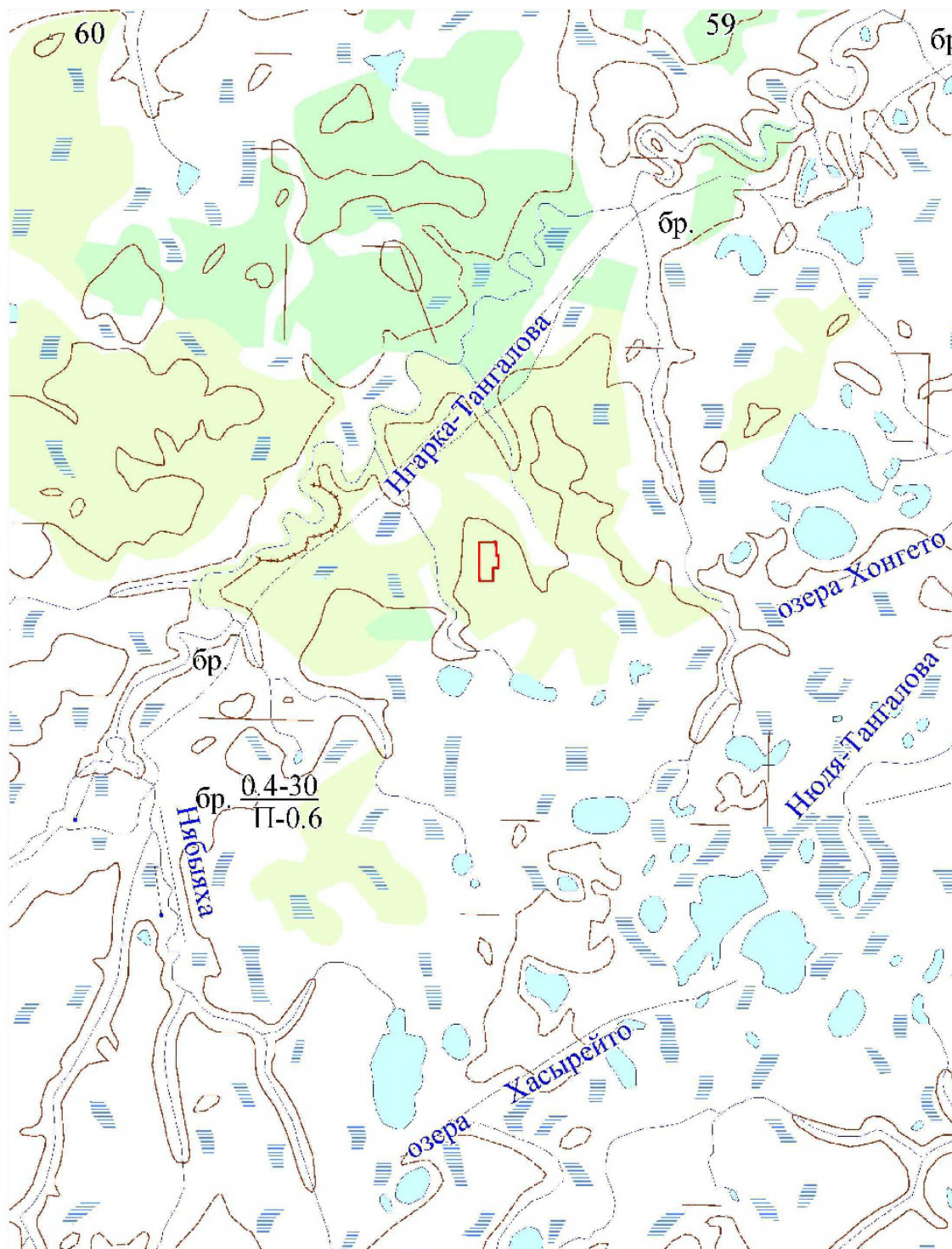
М.В. Кинжигалиев

ГИП И.Н. Капреев
т. 750-5-33-22
KaprееvIN@vnpigaz.gazprom.ru

Обзорная схема расположения земельных участков, отводимых под объект «ДКС (2 очередь) на УКПГ-8В Уренгойского НГКМ», предоставленная заказчиком

3. ОБЗОРНАЯ СХЕМА. ЗОНА РАЗМЕЩЕНИЯ ОБЪЕКТА

Обзорная схема зоны расположения объекта
под объект «ДКС (2-я очередь) на УКПГ-8В Уренгойского НГКМ».



Масштаб 1:40000

Условные обозначения:

- троллей проектруемого объекта

Схема кадастрового деления земельных участков, в границах которых расположен объект «ДКС (2 очередь) на УКПГ-8В Уренгойского НГКМ», предоставленная заказчиком

4. ОБЗОРНАЯ СХЕМА ФОРМИРУЕМЫХ ЗЕМЕЛЬНЫХ УЧАСТКОВ

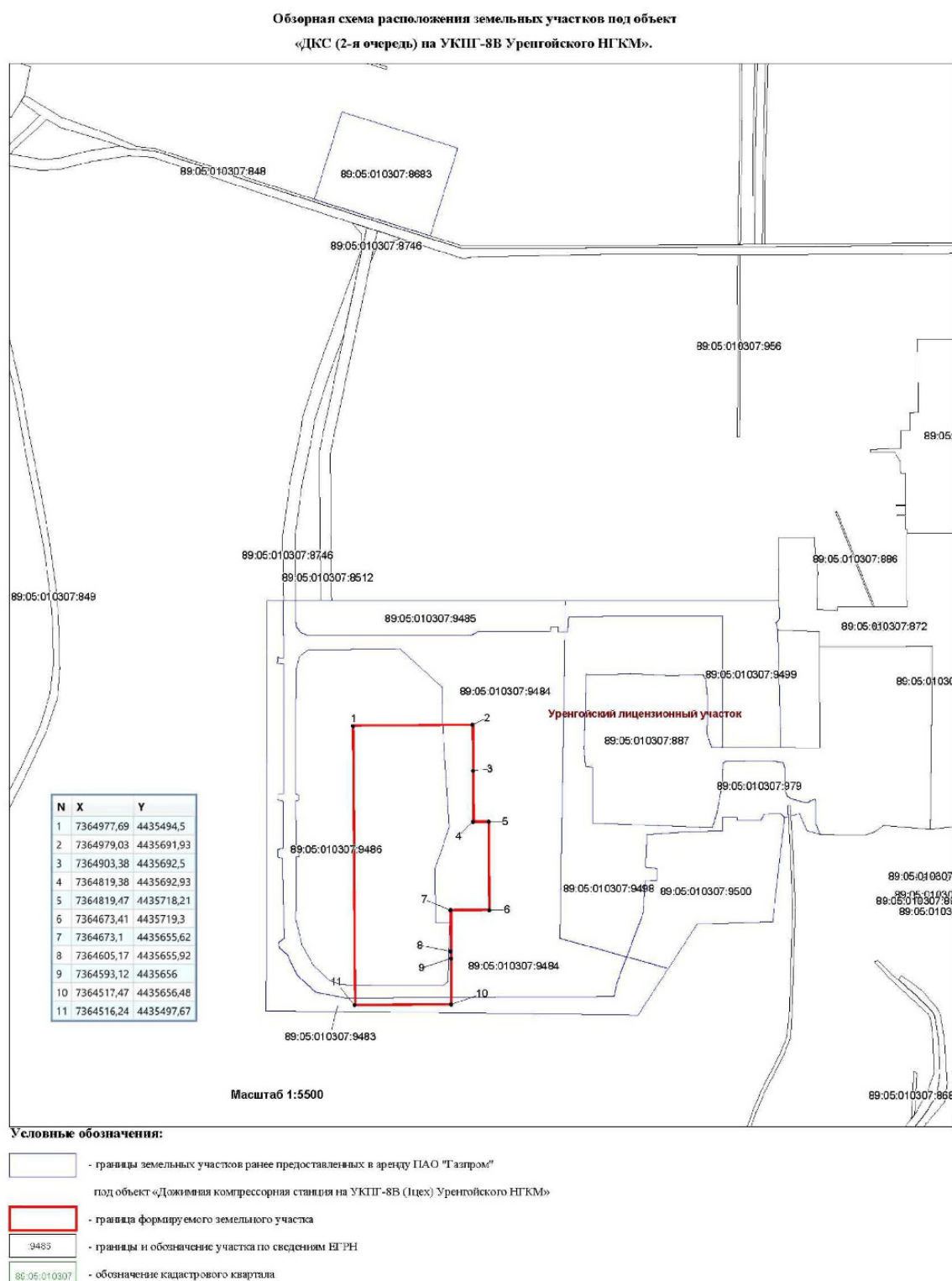


Схема объекта «ДКС (2 очередь) на УКПГ-8В Уренгойского НГКМ» с экспликацией проектируемых зданий и сооружений, предоставленная заказчиком



СПИСОК ПРИЛОЖЕНИЙ

ПРИЛОЖЕНИЕ 1. Письмо ООО «Газпром проектирование» от 28.12.2018 г с обозначением координат углов поворота участка, отводимого под объект «ДКС (2 очередь) на УКПГ-8В Уренгойского НГКМ» в системе WGS-84.

ПРИЛОЖЕНИЕ 2. Обзорная схема расположения земельных участков, отводимых под объект «ДКС (2 очередь) на УКПГ-8В Уренгойского НГКМ», предоставленная заказчиком.

ПРИЛОЖЕНИЕ 3. Схема кадастрового деления земельных участков, в границах которых расположен объект «ДКС (2 очередь) на УКПГ-8В Уренгойского НГКМ», предоставленная заказчиком.

ПРИЛОЖЕНИЕ 4. Схема объекта «ДКС (2 очередь) на УКПГ-8В Уренгойского НГКМ» с экспликацией проектируемых зданий и сооружений, предоставленная заказчиком